

Informacje bieżące

Wyniki wstępne

Warszawa, 2012-12-20

BADANIE KONIUNKTURY

Koniunktura w przemyśle, budownictwie, handlu i usługach
w grudniu 2012 r.

Ogólny klimat koniunktury w **przetwórstwie przemysłowym** w grudniu oceniany jest gorzej niż w listopadzie i w analogicznym miesiącu ostatnich dziesięciu lat. Bieżący portfel zamówień i produkcja są ograniczane w znacznie większym stopniu niż przed miesiącem, odpowiednie prognozy są bardziej pesymistyczne od przewidywań z listopada. Zwiększają się trudności w regulowaniu bieżących zobowiązań finansowych, negatywne przewidywania w tym zakresie są nieco gorsze od prognoz formułowanych w listopadzie. W najbliższych miesiącach ceny wyrobów przemysłowych mogą nieznacznie wzrosnąć.

Ogólny klimat koniunktury w **budownictwie** oceniany jest w grudniu bardziej pesymistycznie niż w listopadzie oraz gorzej niż w analogicznym miesiącu ostatnich dziesięciu lat. Oceny bieżące i prognozy portfela zamówień, produkcji budowlano-montażowej oraz sytuacji finansowej są bardziej niekorzystne od formułowanych w ubiegłym miesiącu. Przedsiębiorcy przewidują spadek cen robót budowlano-montażowych szybszy od zapowiadanego w listopadzie.

W grudniu ogólny klimat koniunktury w **handlu detalicznym** oceniany jest bardziej negatywnie niż w listopadzie i gorzej niż w analogicznym miesiącu poprzednich siedmiu lat. Oceny bieżącej i przyszłej sprzedaży są bardziej pesymistyczne od formułowanych w ubiegłym miesiącu. Dyrektorzy sygnalizują trudności w bieżącym regulowaniu zobowiązań finansowych na poziomie zbliżonym do odnotowanego przed miesiącem; odpowiednie prognozy są bardziej pesymistyczne od zgłaszanych w listopadzie. Jednostki zapowiadają, iż ceny towarów w najbliższych trzech miesiącach mogą rosnąć w tempie wolniejszym niż przewidywano miesiąc temu.

W grudniu większość badanych **przedsiębiorstw usługowych** ocenia koniunkturę niekorzystnie. Najbardziej pesymistycznie, gorzej niż przed rokiem i w listopadzie br., oceniają koniunkturę jednostki z sekcji **pozostała działalność usługowa** oraz **działalność związana z zakwaterowaniem i usługami gastronomicznymi**. Optymistyczne oceny koniunktury zgłaszają tylko podmioty z sekcji **działalność finansowa i ubezpieczeniowa** (zbliżone do formułowanych w listopadzie, ale mniej optymistyczne niż przed rokiem), a także **informacja i komunikacja** (oceny są mniej korzystne niż przed miesiącem i przed rokiem).

Badane **klasy wielkości przedsiębiorstw**: mikro – do 9 osób pracujących, małe – 10-49 osób pracujących, średnie – 50-249 osób pracujących, duże – 250 i więcej osób pracujących.

W **przetwórstwie przemysłowym** badaniem objęte są podmioty o liczbie pracujących 10 i więcej osób. W pozostałych badaniach (**budownictwo, handel detaliczny, usługi**) uczestniczą również podmioty o liczbie pracujących do 9 osób.

Badaniem **usług** objęte są następujące sekcje: H – Transport i gospodarka magazynowa, I – Działalność związana z zakwaterowaniem i usługami gastronomicznymi, J – Informacja i komunikacja, K – Działalność finansowa i ubezpieczeniowa, L – Działalność związana z obsługą rynku nieruchomości, M – Działalność profesjonalna, naukowa i techniczna, N – Działalność w zakresie usług administrowania i działalność wspierająca, P – Edukacja, Q – Opieka zdrowotna i pomoc społeczna, R – Działalność związana z kulturą, rozrywką i rekreacją, S – Pozostała działalność usługowa.

Niniejszy dokument został sporządzony przy finansowej pomocy Unii Europejskiej. Poglądy w nim prezentowane są poglądami Głównego Urzędu Statystycznego, a zatem nie mogą być w żadnym wypadku uznawane za odzwierciedlenie oficjalnej opinii Komisji Europejskiej.

Opracowanie:

Departament Przedsiębiorstw

Kontakt w sprawach merytorycznych:

Hanna Sękowska tel. 22 608 36 51, Magdalena Świącka tel. 22 608 35 50, Olga Gaca tel. 22 608 36 51,

Hubert Stefaniak tel. 22 608 35 50, Łukasz Gontarz tel. 22 608 36 51, Cyprian Grzęda tel. 22 608 35 50.

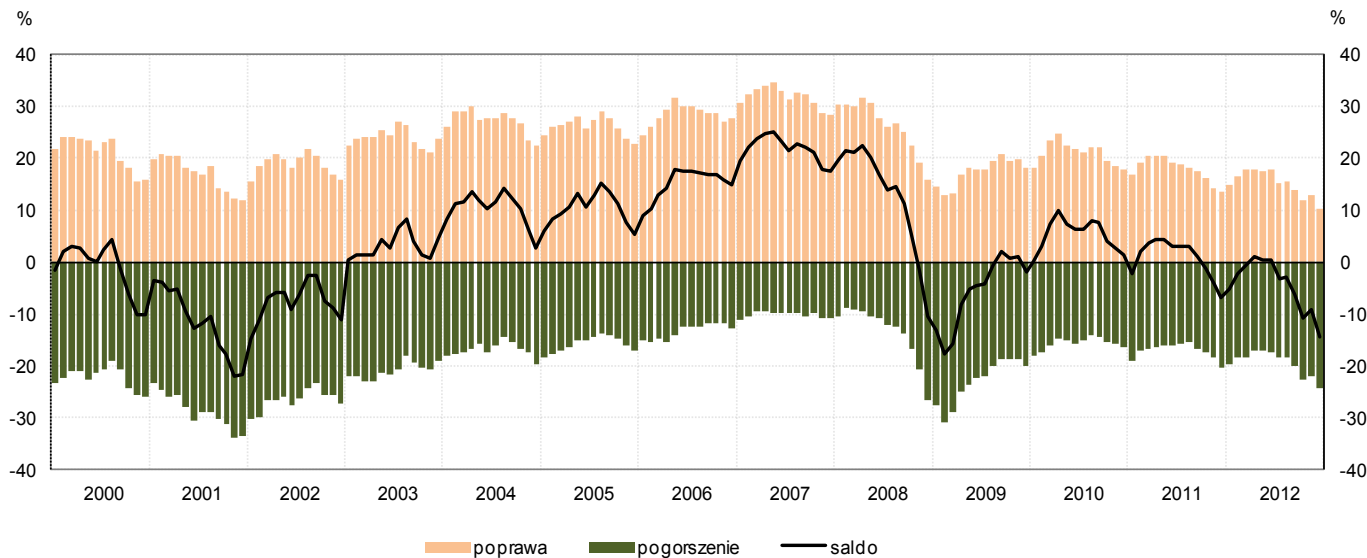
Rozpowszechnianie:

Rzecznik Prasowy Prezesa GUS: tel. 22 608 34 75, fax 22 608 38 68, e-mail: rzecznik@stat.gov.pl**Pokój prasowy w holu głównym** (do bezpośredniego odbioru materiałów prasowych) czynny w dniach publikowania o godz. 14:00,Internet: www.stat.gov.pl

1. Przetwórstwo przemysłowe

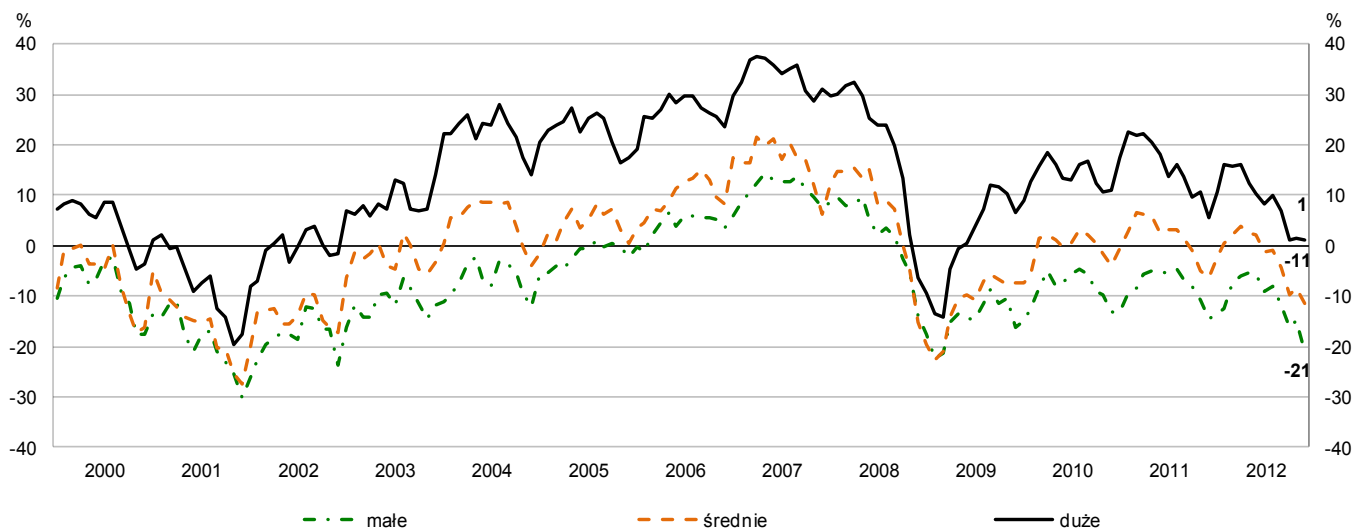
W grudniu **ogólny klimat koniunktury** w przetwórstwie przemysłowym kształtuje się na poziomie minus 14 (w listopadzie – minus 9). Poprawę koniunktury sygnalizuje 10% badanych przedsiębiorstw, a jej pogorszenie 24% (przed miesiącem odpowiednio 13% i 22%). Pozostałe przedsiębiorstwa uważają, że ich sytuacja nie ulega zmianie.

OGÓLNY KLIMAT KONIUNKTURY W PRZETWÓRSTWIE PRZEMYSŁOWYM

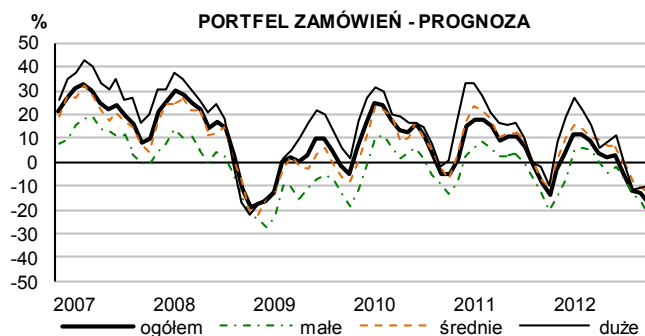
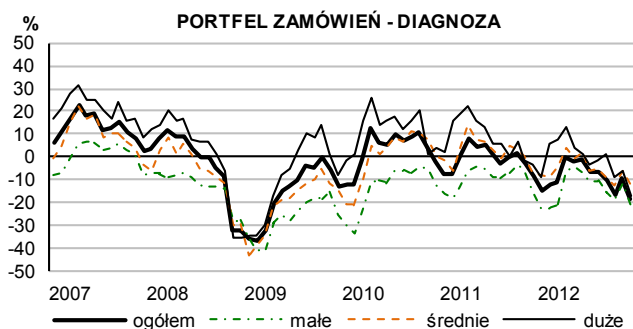


Na spadek **portfela zamówień** ogółem wpływa w większym stopniu ograniczenie krajowego niż zagranicznego portfela zamówień. Przedsiębiorcy zgłaszają spadek bieżącej **produkcji** szybszy niż w listopadzie. Odpowiednie prognozy są bardziej pesymistyczne od przewidywań z poprzedniego miesiąca. Utrzymuje się nadmierny stan **zapasów** wyrobów gotowych. Poziom **należności** od kontrahentów pozostaje bez zmian. Zwiększają się trudności w regulowaniu bieżących **zobowiązań finansowych**, negatywne przewidywania w tym zakresie są nieco gorsze od pesymistycznych prognoz formułowanych w listopadzie. Dyrektorzy planują redukcje **zatrudnienia** nieco większe niż zapowiadano w listopadzie. **Ceny** wyrobów przemysłowych mogą nieznacznie wzrosnąć.

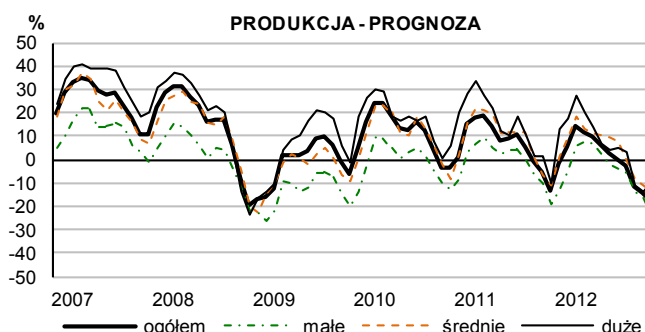
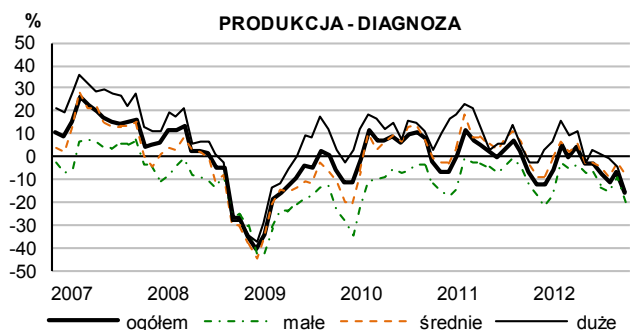
OGÓLNY KLIMAT KONIUNKTURY WEDŁUG KLAS WIELKOŚCI



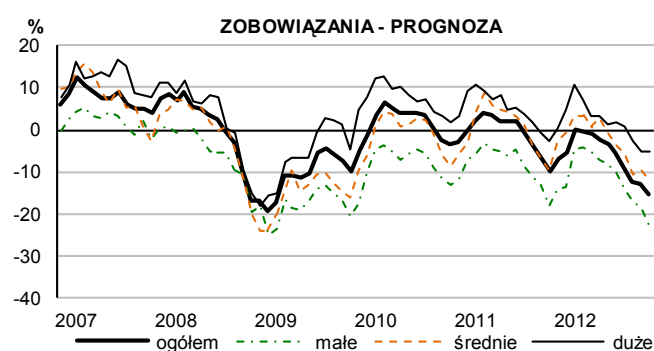
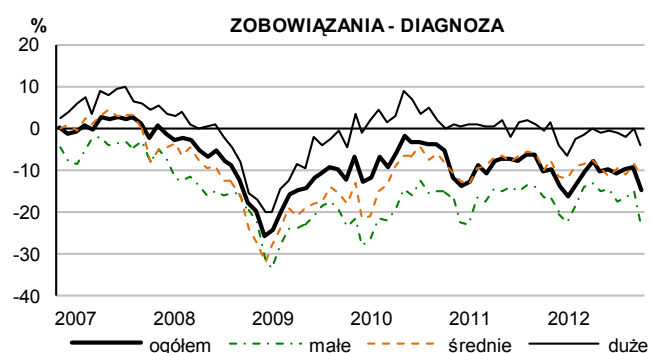
SYTUACJA PRZEDSIĘBIORSTW PRZEMYSŁOWYCH W POSZCZEGÓLNYCH KLASACH WIELKOŚCI - WYBRANE WSKAŹNIKI



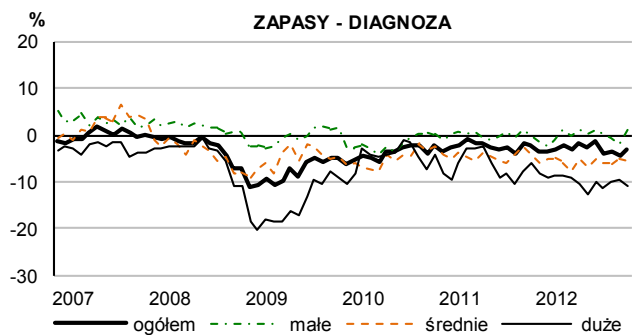
Jednostki wszystkich klas wielkości sygnalizują ograniczenie bieżącego **portfela zamówień** większe niż w ubiegłym miesiącu, najbardziej znaczące – przedsiębiorstwa małe (o liczbie pracujących od 10 do 49 osób). Prognozy w tym zakresie są pesymistyczne: w jednostkach małych i średnich (o liczbie pracujących od 10 do 249 osób) gorsze od formułowanych w listopadzie, a w podmiotach dużych (o liczbie pracujących 250 i więcej osób) zbliżone do oczekiwań sprzed miesiąca.



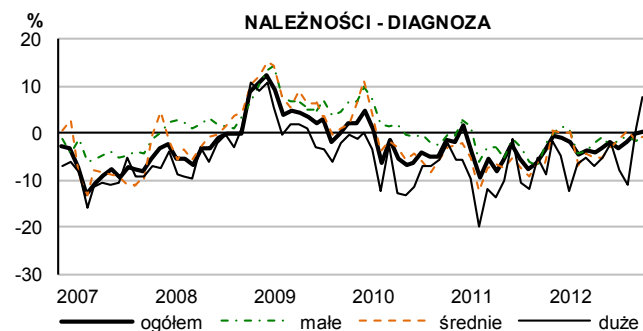
Jednostki wszystkich klas wielkości zgłaszają ograniczenie bieżącej i przyszłej **produkcji**, dotyczy to szczególnie podmiotów małych (o liczbie pracujących od 10 do 49 osób). Jedynie w podmiotach dużych (o liczbie pracujących 250 i więcej osób) prognozy w tym zakresie są mniej pesymistyczne od formułowanych w listopadzie.



Największe trudności w regulowaniu bieżących **zobowiązań finansowych** występują w jednostkach małych (o liczbie pracujących od 10 do 49 osób). Przedsiębiorstwa duże (o liczbie pracujących 250 i więcej osób) sygnalizują niewielkie trudności w tym zakresie, ich pesymistyczne prognozy są zbliżone do formułowanych w listopadzie. W pozostałych klasach wielkości – jednostkach małych i średnich (o liczbie pracujących od 10 do 249 osób) – przewidywany jest wzrost trudności w tym zakresie.

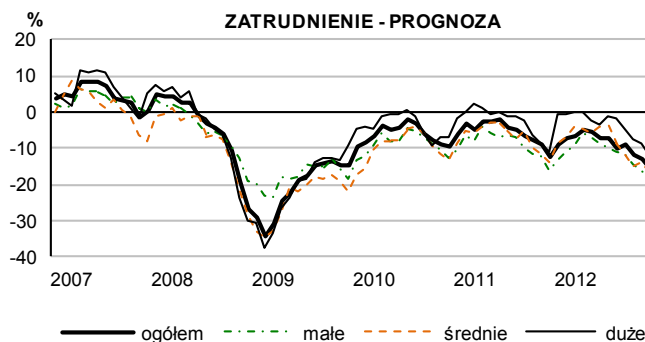


W podmiotach dużych i średnich (o liczbie pracujących 50 i więcej osób) sygnalizowany jest nadmierny poziom **zapasów** wyrobów gotowych. W jednostkach małych (o liczbie pracujących od 10 do 49 osób) stan zapasów jest odpowiedni w stosunku do zapotrzebowania.

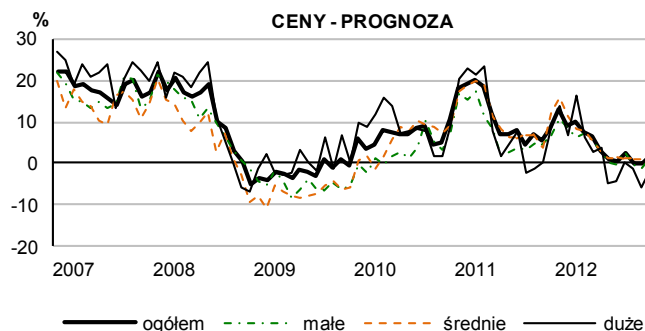


W jednostkach małych i średnich (o liczbie pracujących od 10 do 249 osób) odnotowywany jest niewielki wzrost **należności** od kontrahentów, natomiast w jednostkach dużych (o liczbie pracujących 250 i więcej osób) – spadek.

Przedsiębiorcy wszystkich klas wielkości nadal przewidują ograniczenie **zatrudnienia**, większe niż zapowiadali w listopadzie. Najbardziej znaczący spadek zatrudnienia jest planowany w podmiotach małych i średnich (o liczbie pracujących od 10 do 249 osób).



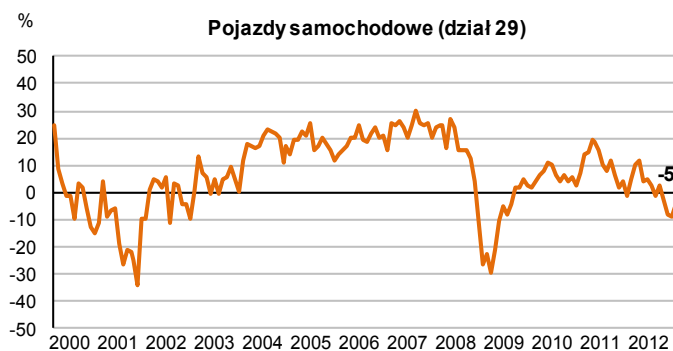
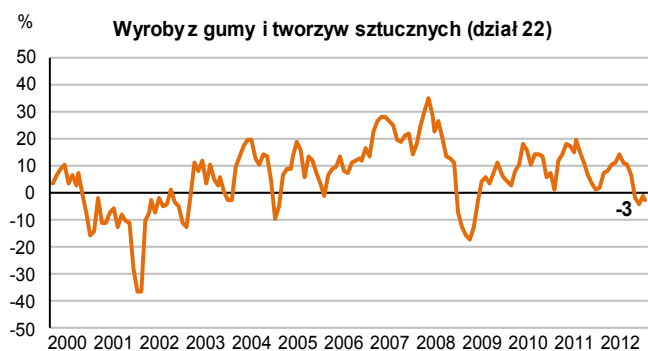
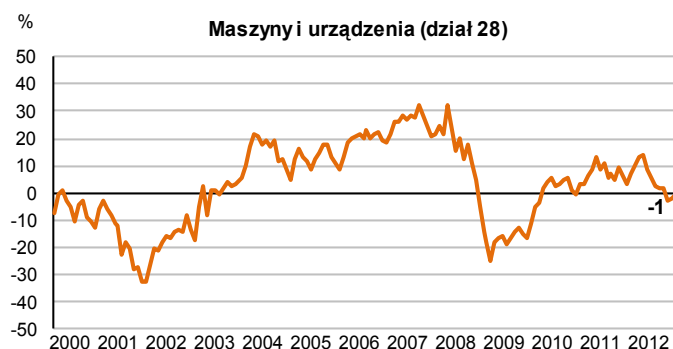
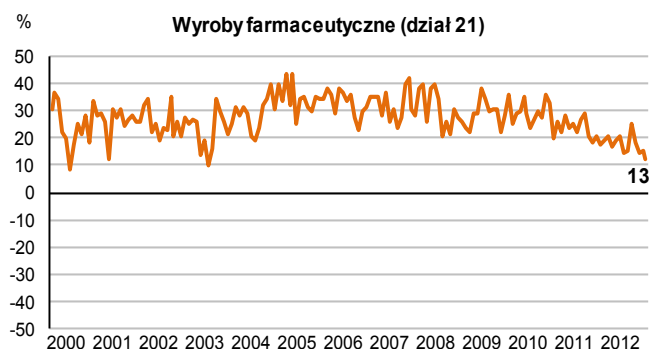
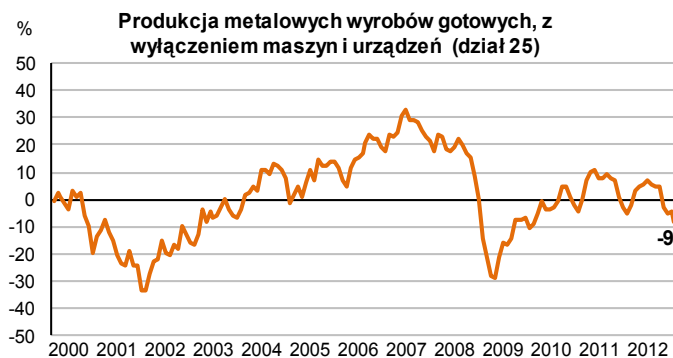
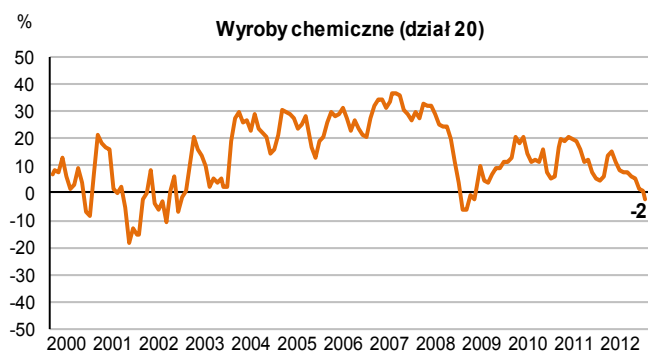
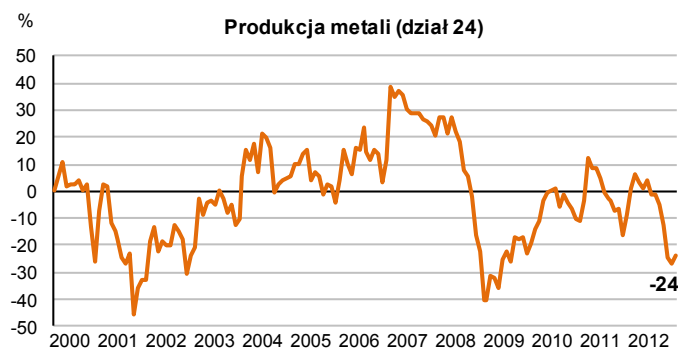
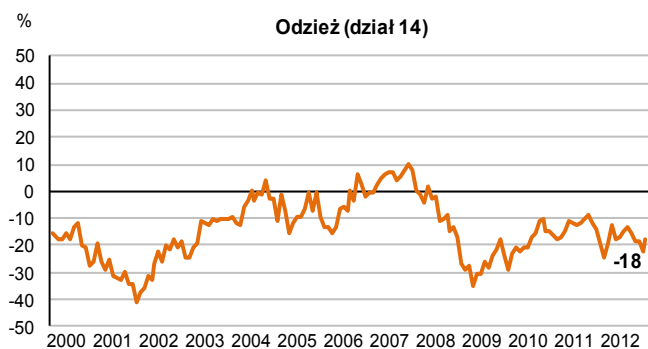
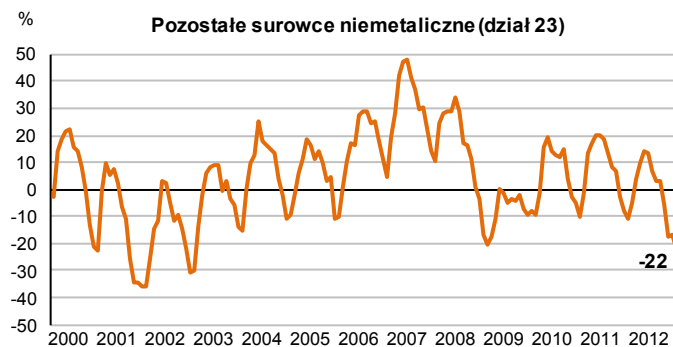
W przedsiębiorstwach dużych (o liczbie pracujących 250 i więcej osób) w najbliższych trzech miesiącach **ceny** mogą nieznacznie spadać. Niewielki wzrost cen przewidywany jest w jednostkach małych i średnich (o liczbie pracujących od 10 do 249 osób).



WSKAŹNIKI OGÓLNEGO KLIMATU KONIUNKTURY W WYBRANYCH DZIAŁACH PRZETWÓRSTWA PRZEMYSŁOWEGO

Przedsiębiorcy prowadzący działalność w zakresie poszczególnych działów przetwórstwa przemysłowego zgłaszają w grudniu zróżnicowane oceny koniunktury. Korzystne oceny ogólnego klimatu koniunktury formułują producenci wyrobów farmaceutycznych (plus 13 – spadek o 2 pkt. proc. w stosunku do poprzedniego miesiąca) oraz – w niewielkim stopniu – urządzeń elektrycznych (plus 1 – spadek o 2 pkt. proc.). Negatywnie koniunkturę oceniają głównie producenci: metali (minus 24 – wzrost o 3 pkt. proc. w stosunku do poprzedniego miesiąca), wyrobów z pozostałych surowców niemetalicznych (minus 22 – spadek o 5 pkt. proc.), skór i wyrobów ze skór (minus 20 – spadek o 8 pkt. proc.), odzieży (minus 18 – wzrost o 4 pkt. proc.) oraz zajmujący się poligrafią i reprodukcją nośników informacji (minus 16 – spadek o 3 pkt. proc.).

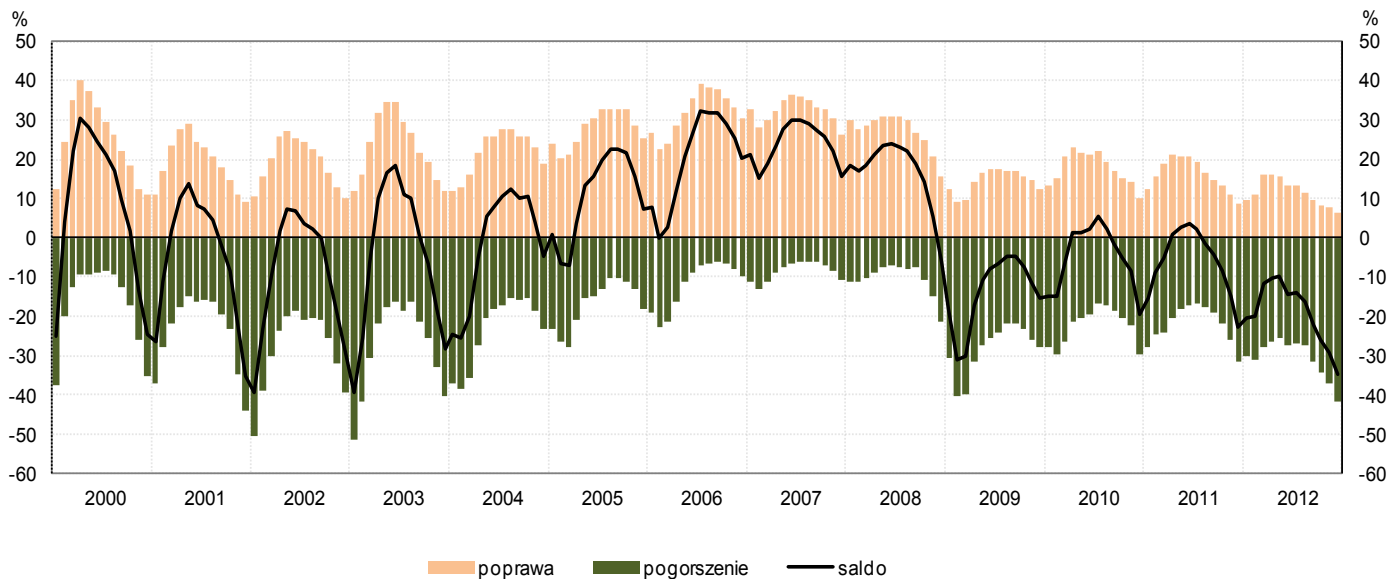
WSKAŹNIKI OGÓLNEGO KLIMATU KONIUNKTURY



2. Budownictwo

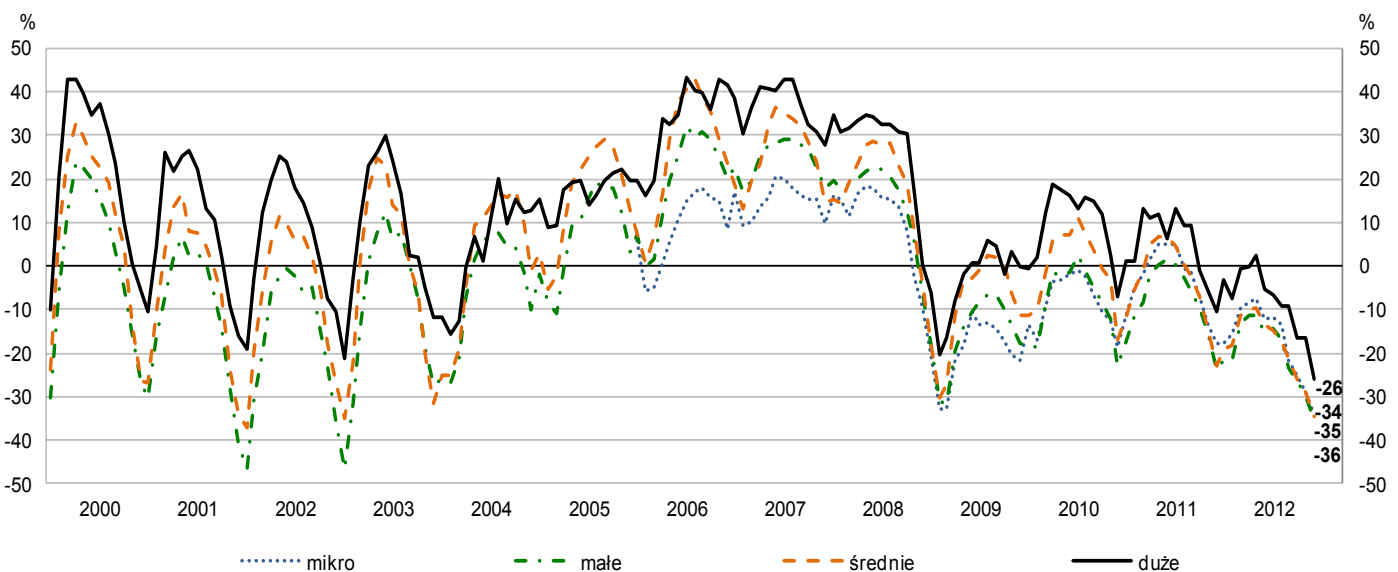
W grudniu **ogólny klimat koniunktury** w budownictwie kształtuje się na poziomie minus 35 (w listopadzie minus 29). Poprawę koniunktury sygnalizuje 7% przedsiębiorstw, a jej pogorszenie 42% (w listopadzie odpowiednio 8% i 37%). Pozostałe przedsiębiorstwa uznają, że ich sytuacja nie ulega zmianie.

OGÓLNY KLIMAT KONIUNKTURY W BUDOWNICTWIE



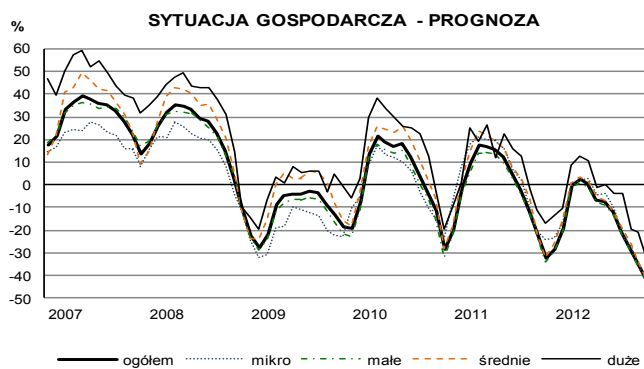
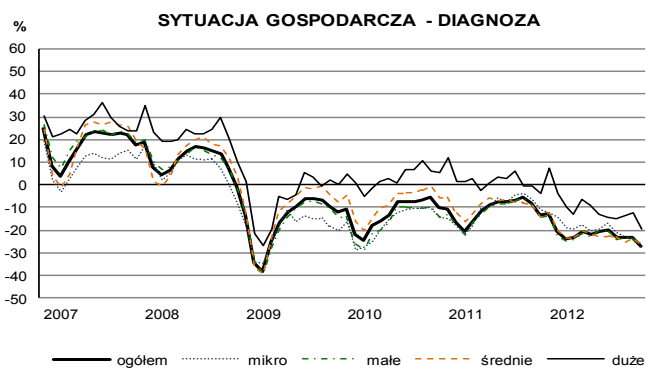
Oceny bieżące i prognozy **portfela zamówień, produkcji budowlano-montażowej** oraz **sytuacji finansowej** są bardziej niekorzystne od formułowanych w ubiegłym miesiącu. Utrzymują się znaczące **opóźnienia w terminowym ściąganiu należności** za wykonane roboty budowlano-montażowe. Dyrektorzy badanych jednostek zapowiadają dalsze, znaczące ograniczenie **zatrudnienia**. Przedsiębiorcy przewidują spadek **cen robót budowlano-montażowych** szybszy od zapowiadanego w listopadzie. Spośród badanych podmiotów 19% (przed rokiem 20%) planuje prowadzenie prac budowlano-montażowych za granicą. Dyrektorzy tych przedsiębiorstw spodziewają się ograniczenia **portfela zamówień na roboty budowlano-montażowe** na rynkach zagranicznych, bardziej znaczącego niż przewidywali przed rokiem.

OGÓLNY KLIMAT KONIUNKTURY WEDŁUG KLAS WIELKOŚCI ¹

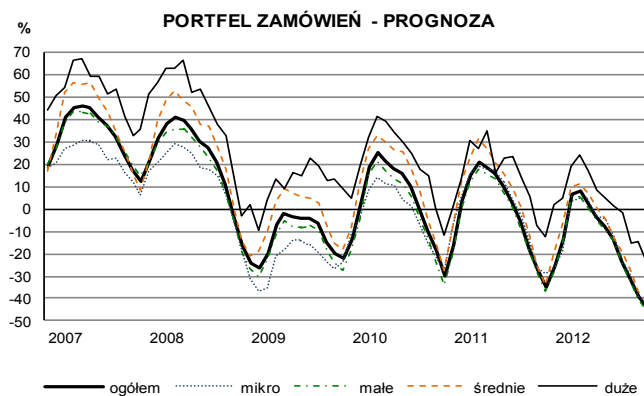
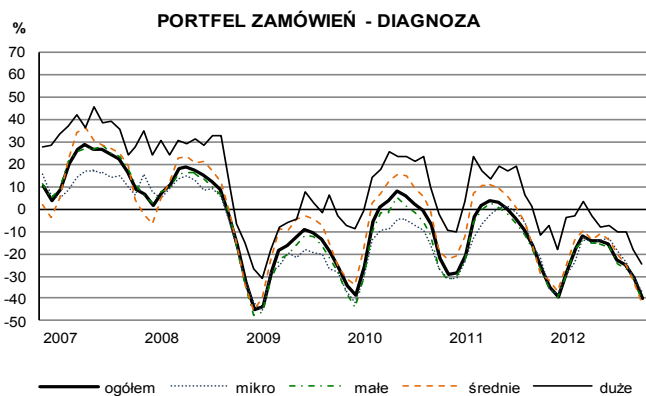


¹ W badaniu koniunktury gospodarczej w budownictwie podmioty o liczbie pracujących do 9 osób zostały objęte badaniem od 2006 r.

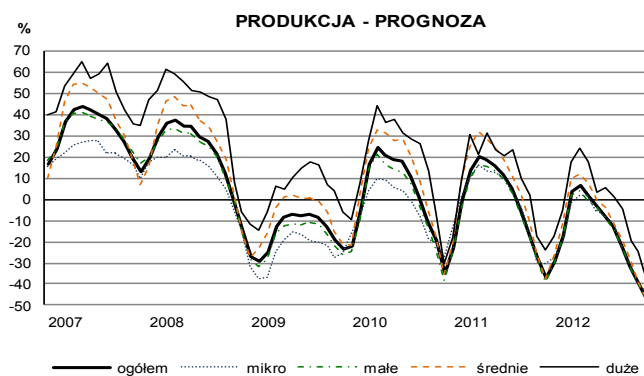
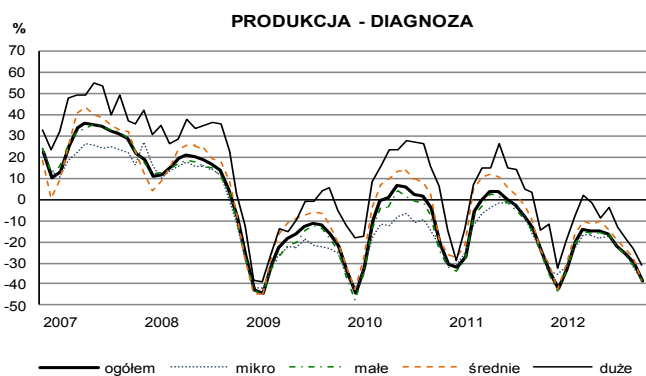
SYTUACJA PRZEDSIĘBIORSTW BUDOWLANO-MONTAŻOWYCH W POSZCZEGÓLNYCH KLASACH WIELKOŚCI - WYBRANE WSKAŹNIKI



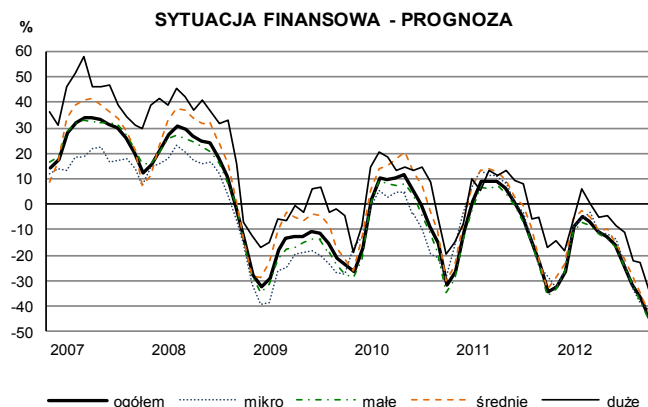
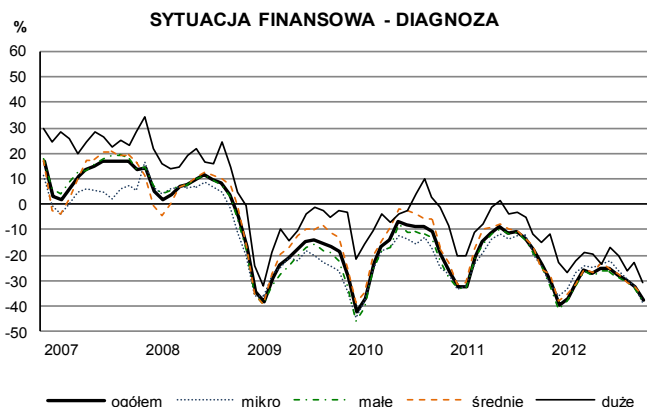
Jednostki wszystkich klas wielkości zgłaszają niekorzystne oceny i prognozy **ogólnej sytuacji gospodarczej**, w szczególności przedsiębiorstwa najmniejsze i średnie (o liczbie pracujących do 249 osób).



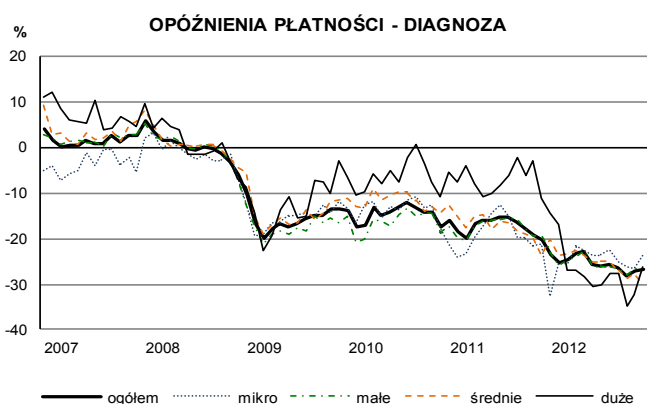
Oceny bieżącego i przyszłego **portfela zamówień** zgłaszane przez podmioty wszystkich klas wielkości są pesymistyczne, w największym stopniu – w jednostkach najmniejszych i średnich (o liczbie pracujących do 249 osób).



Oceny bieżącej i przewidywanej **produkcji budowlano-montażowej** zgłaszane przez przedsiębiorstwa wszystkich klas wielkości są niekorzystne i gorsze od zgłaszanych w listopadzie, szczególnie w podmiotach najmniejszych i średnich (o liczbie pracujących do 249 osób).

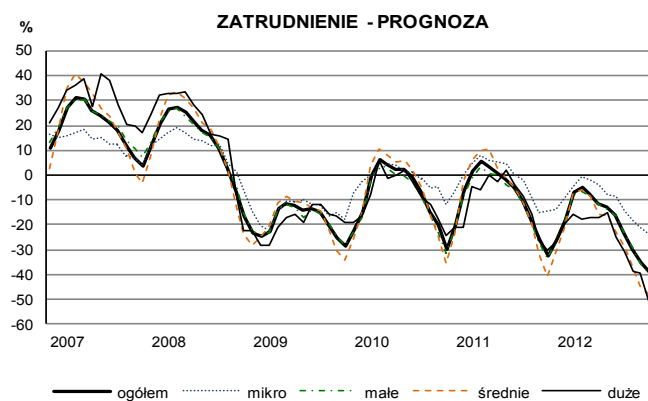


Bardziej pesymistyczne niż przed miesiącem oceny zarówno bieżącej jak i przyszłej **sytuacji finansowej** zgłaszają przedsiębiorstwa wszystkich klas wielkości, w szczególności przedsiębiorstwa najmniejsze i średnie (o liczbie pracujących do 249 osób).

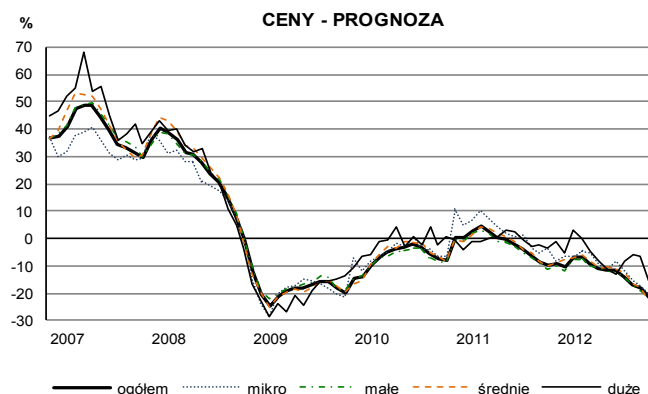


W bieżącym miesiącu **opóźnienia w terminowym ściąganiu płatności** za wykonane roboty budowlano-montażowe są sygnalizowane przez przedsiębiorstwa wszystkich klas wielkości, najbardziej znaczące – przez jednostki średnie (o liczbie pracujących od 50 do 249 osób), które jako jedyne wskazują na pogorszenie w stosunku do ocen z listopada.

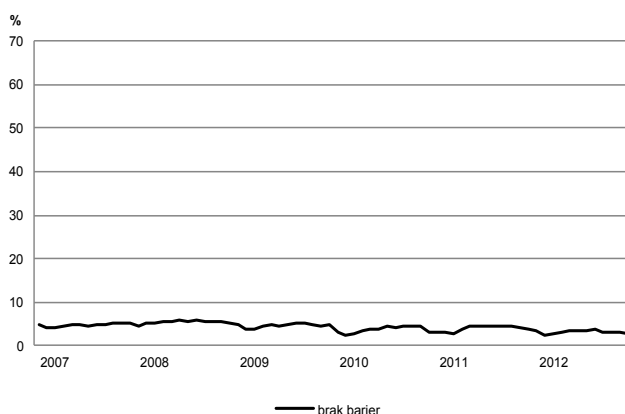
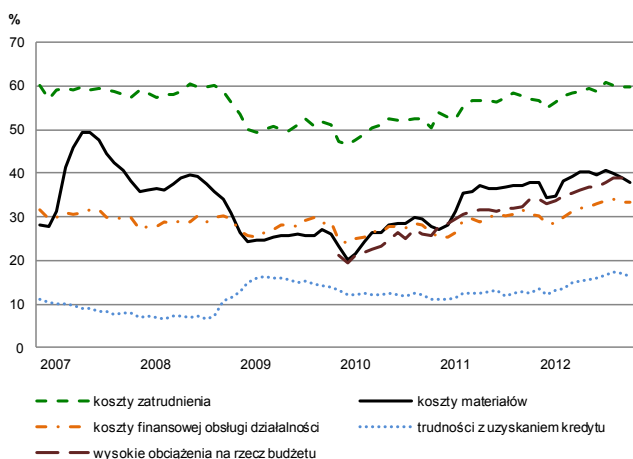
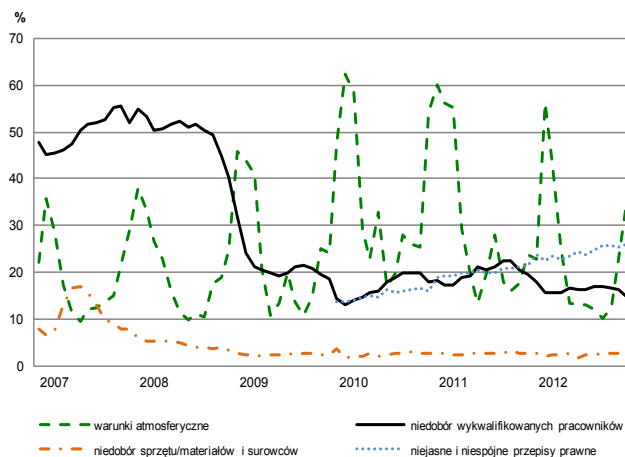
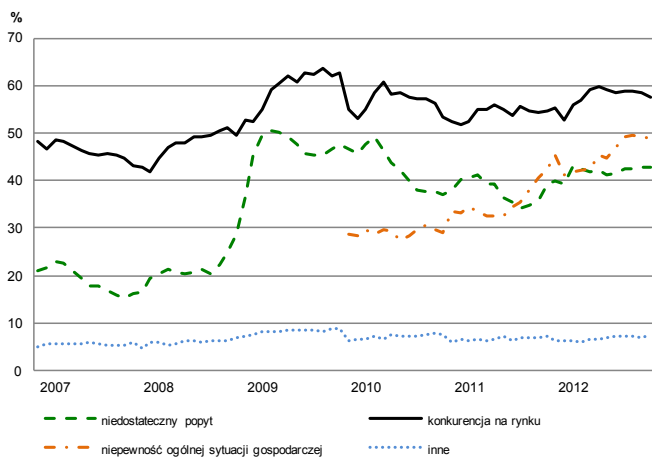
Dalszy spadek **zatrudnienia** zapowiadany jest w jednostkach wszystkich klas wielkości, w szczególności w podmiotach dużych (o liczbie pracujących 250 i więcej osób).



Ceny robót budowlano-montażowych mogą spadać w przedsiębiorstwach wszystkich klas wielkości, w szczególności w podmiotach średnich (o liczbie pracujących od 50 do 249 osób).

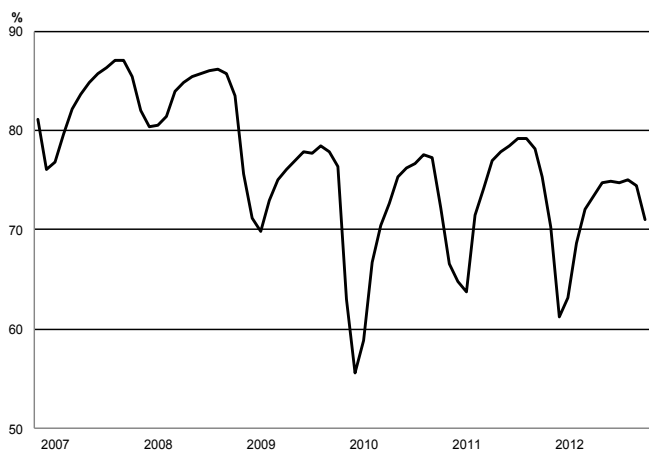


BARIERY DZIAŁALNOŚCI BUDOWLANO-MONTAŻOWEJ



Odsetek przedsiębiorców nieodczuwających żadnych **barier w prowadzeniu bieżącej działalności budowlano-montażowej** kształtuje się na poziomie 2,8% (przed rokiem 3,8%). Największe trudności napotymane przez przedsiębiorstwa zgłaszające bariery związane są z kosztami zatrudnienia (60% w grudniu br., 57% w analogicznym miesiącu ub. r.) oraz konkurencją na rynku (58% w grudniu br., 55% przed rokiem). W porównaniu z grudniem 2011 r. najbardziej wzrosło znaczenie barier związanych z niepewnością ogólnej sytuacji gospodarczej (z 43% do 49%), niejasnymi i niespójnymi przepisami prawnymi (z 21% do 26%) oraz wysokimi obciążeniami na rzecz budżetu (z 34% do 38%). Bariery, której znaczenie spadło w skali roku w największym stopniu, jest niedobór wykwalifikowanych pracowników (z 20% do 15%).

WYKORZYSTANIE MOCY PRODUKCYJNYCH

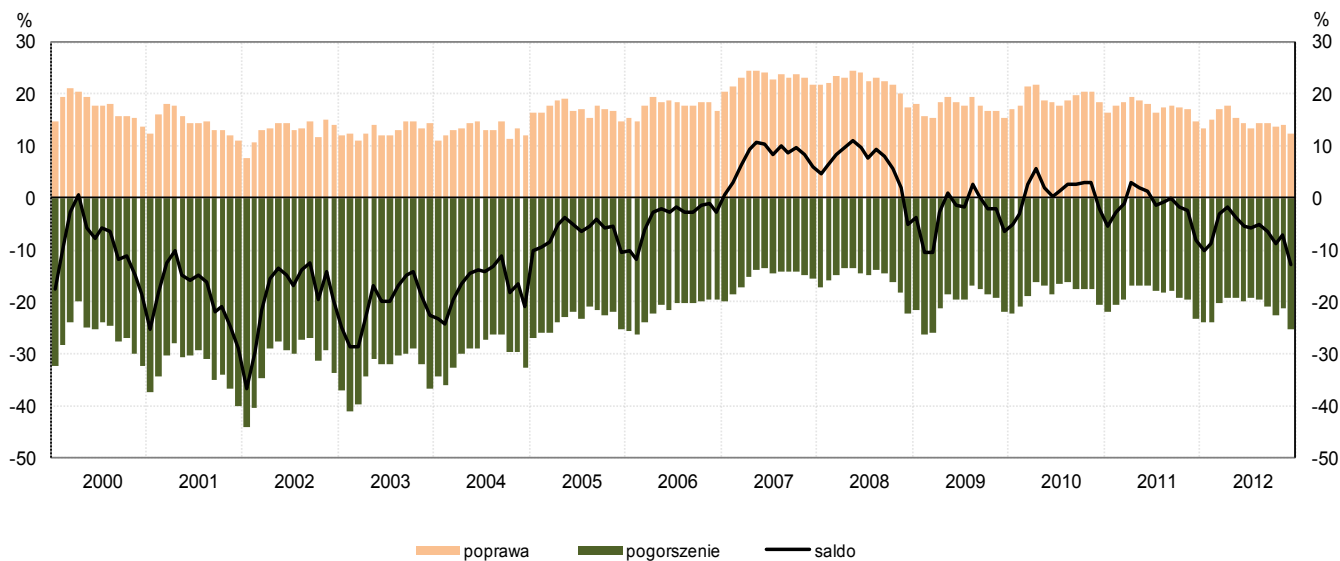


Przedsiębiorcy zgłaszają w grudniu **wykorzystanie mocy produkcyjnych** na poziomie 71% (75% w analogicznym miesiącu ub. r.). W grudniu 27% przedsiębiorstw budowlano-montażowych ocenia swoje **moce produkcyjne** jako zbyt duże w stosunku do oczekiwanego w najbliższych miesiącach portfela zamówień, 59% jako wystarczające, a 14% jako zbyt małe (przed rokiem odpowiednio: 21%, 68%, 11%).

3. Handel

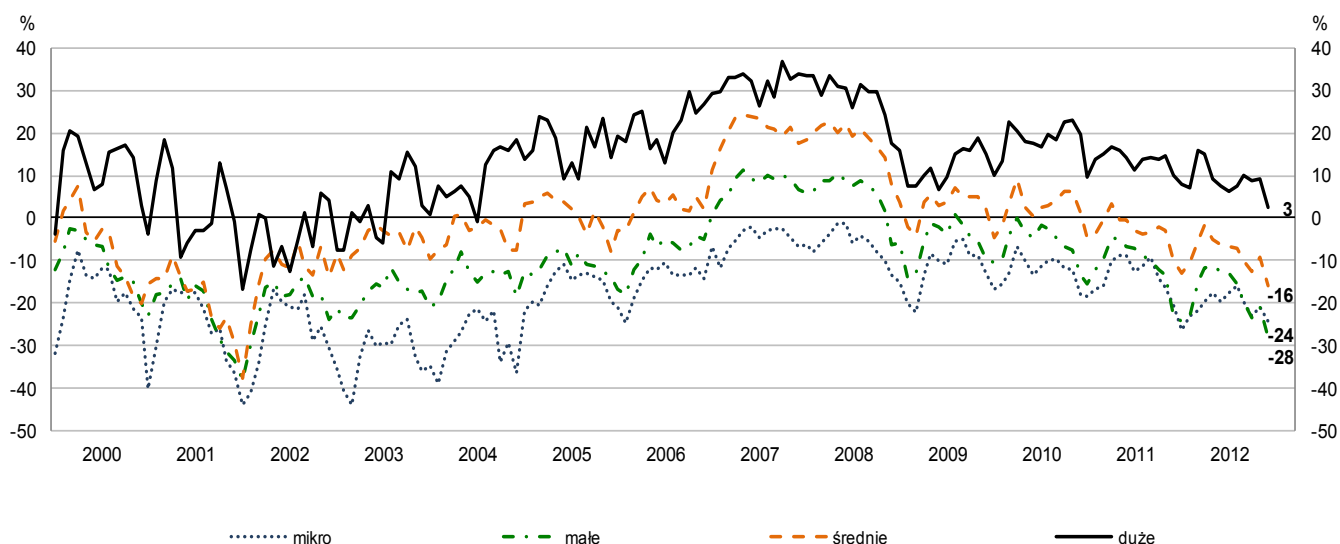
Ogólny klimat koniunktury w handlu detalicznym kształtuje się w grudniu na poziomie minus 13 (w listopadzie minus 7). Poprawę koniunktury sygnalizuje 12% badanych przedsiębiorstw, pogorszenie 25% (w listopadzie odpowiednio 14% i 21%). Pozostałe przedsiębiorstwa uznają, że ich sytuacja nie ulega zmianie.

OGÓLNY KLIMAT KONIUNKTURY W HANDLU



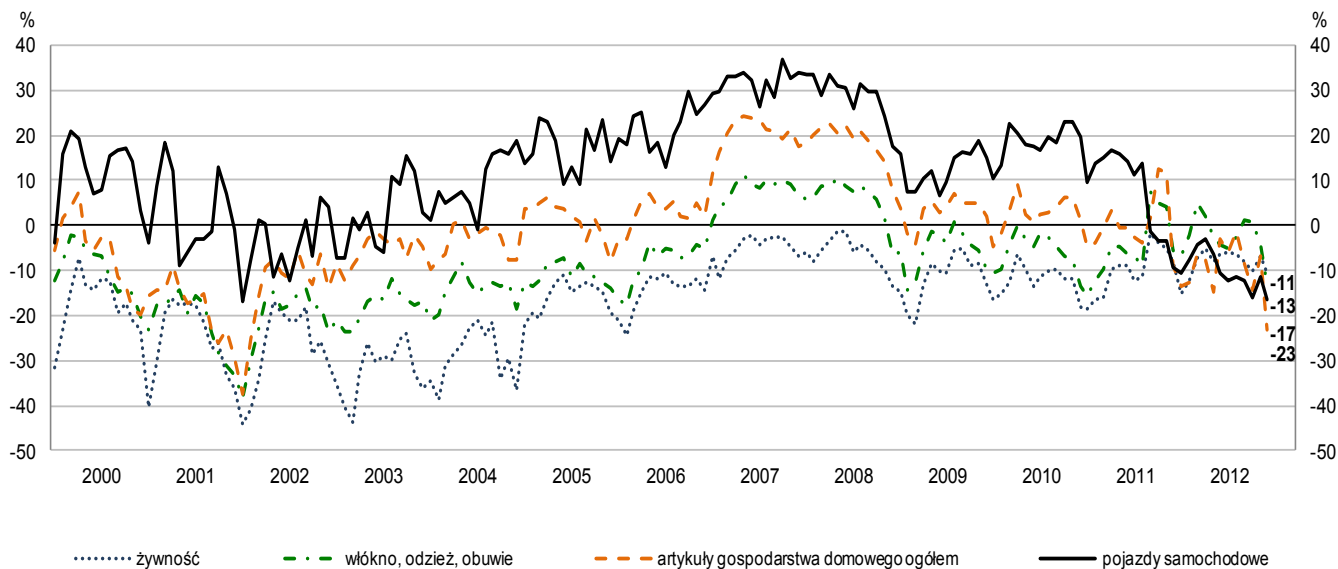
Oceny bieżącej i przyszłej **sprzedaży** są bardziej pesymistyczne od formułowanych w listopadzie. Podmioty sygnalizują trudności w bieżącym regulowaniu **zobowiązań finansowych** na poziomie zbliżonym do odnotowanego przed miesiącem; odpowiednie prognozy są bardziej pesymistyczne od zgłaszanych w listopadzie. Przedsiębiorcy nadal sygnalizują nadmierny poziom **zapasów** towarów. W związku z tym planowane jest dalsze ograniczanie **ilości towarów zamawianych** u dostawców. Zapowiadany jest większy niż prognozowano w listopadzie spadek **zatrudnienia**. Jednostki sygnalizują wolniejszy wzrost bieżących i przyszłych **cen** towarów.

OGÓLNY KLIMAT KONIUNKTURY WEDŁUG KLAS WIELKOŚCI

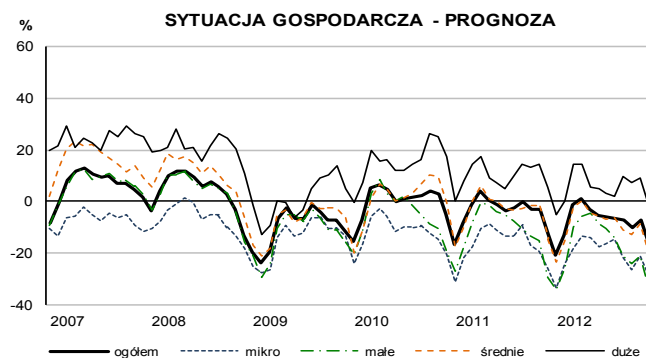
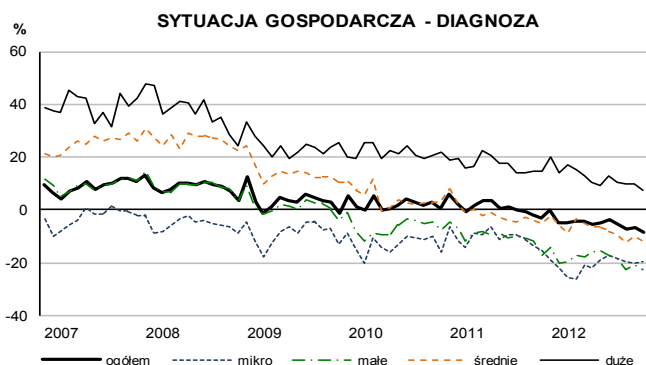


W **poszczególnych klasach wielkości i branżach handlowych** w grudniu oceny koniunktury są zróżnicowane. W podziale na klasy wielkości najbardziej pesymistycznie koniunkturę oceniają jednostki najmniejsze (o liczbie pracujących do 49 osób), natomiast pozytywnie, choć gorzej niż w listopadzie – jedynie przedsiębiorstwa duże (o liczbie pracujących 250 i więcej osób). Negatywne, gorsze niż w ubiegłym miesiącu oceny koniunktury zgłaszają przedstawiciele wszystkich prezentowanych branż: artykuły gospodarstwa domowego ogółem (minus 23 – spadek o 16 pkt. proc. w stosunku do poprzedniego miesiąca), pojazdy samochodowe (minus 17 – spadek o 5 pkt. proc.), włókno, odzież, obuwie (minus 13 – spadek o 9 pkt. proc.) oraz żywnościowej (minus 11 – spadek o 4 pkt. proc.).

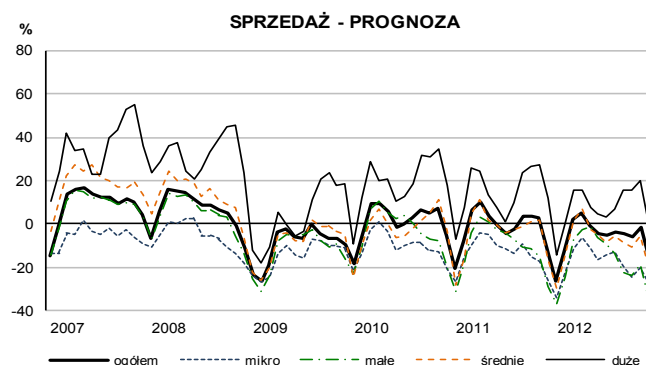
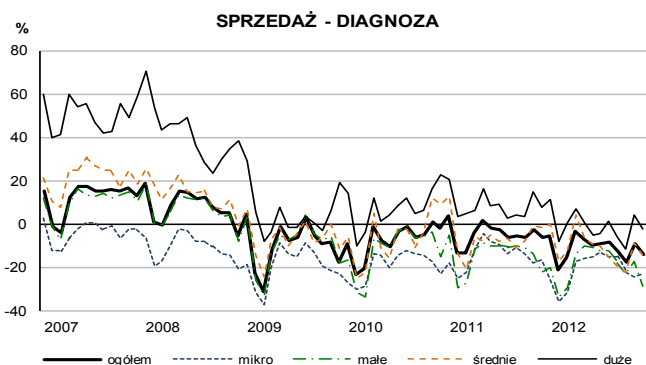
OGÓLNY KLIMAT KONIUNKTURY WEDŁUG WYBRANYCH BRANŻ



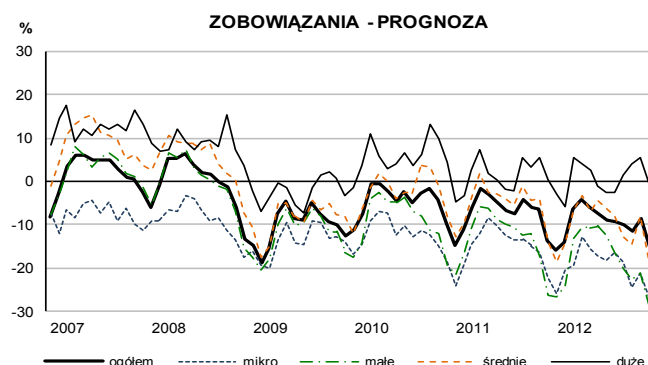
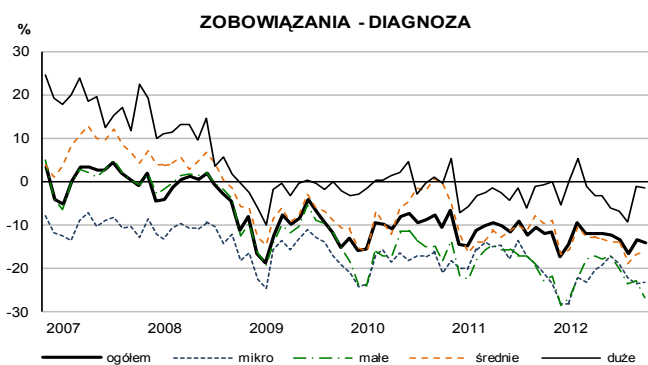
SYTUACJA PRZEDSIĘBIORSTW HANDLOWYCH W POSZCZEGÓLNYCH KLASACH WIELKOŚCI - WYBRANE WSKAŹNIKI



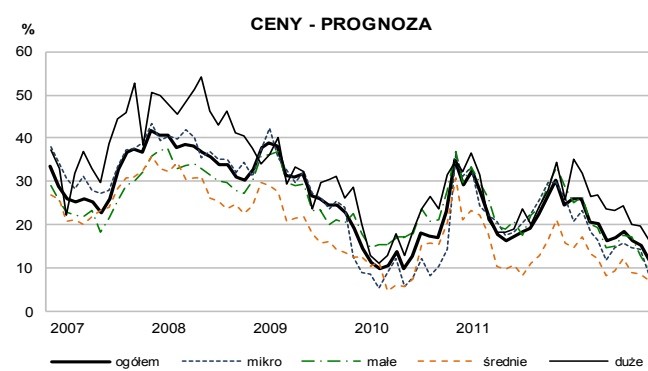
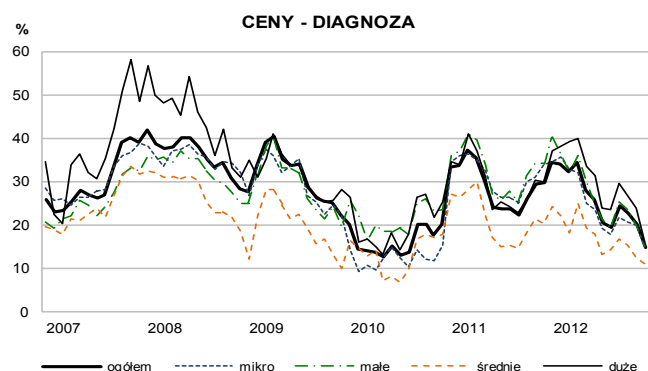
W podziale na klasy wielkości najbardziej negatywne oceny i prognozy dotyczące **sytuacji gospodarczej** zgłaszają jednostki najmniejsze (o liczbie pracujących do 49 osób). Jedynie podmioty duże (o liczbie pracujących 250 i więcej osób) formułują optymistyczne oceny w tym zakresie, choć nieco ostrożniejsze od zgłaszanych w ubiegłym miesiącu.



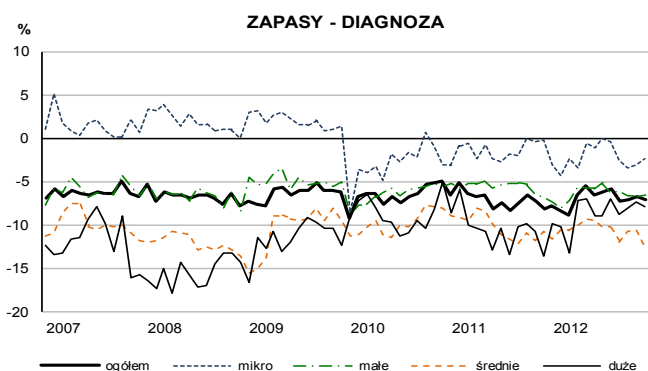
Przedsiębiorstwa należące do wszystkich klas wielkości odnotowują spadek bieżącej i przyszłej **sprzedaży**, dotyczy to przede wszystkim jednostek najmniejszych (o liczbie pracujących do 49 osób).



Podmioty należące do wszystkich klas wielkości zgłaszają w listopadzie trudności w bieżącym regulowaniu **zobowiązań finansowych**, przede wszystkim jednostki najmniejsze (o liczbie pracujących do 49 osób). Odpowiednie prognozy, zwłaszcza w jednostkach najmniejszych (o liczbie pracujących do 49 osób), są również pesymistyczne.

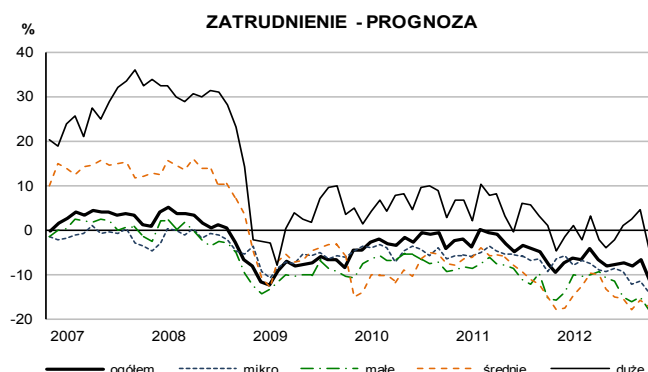


Jednostki wszystkich klas wielkości sygnalizują wzrost bieżących i przyszłych **cen**, choć wolniejszy niż w listopadzie. Najbardziej znaczący wzrost cen, zarówno bieżących jak i przyszłych, zgłaszany jest przez dyrektorów jednostek dużych (o liczbie pracujących 250 i więcej osób).

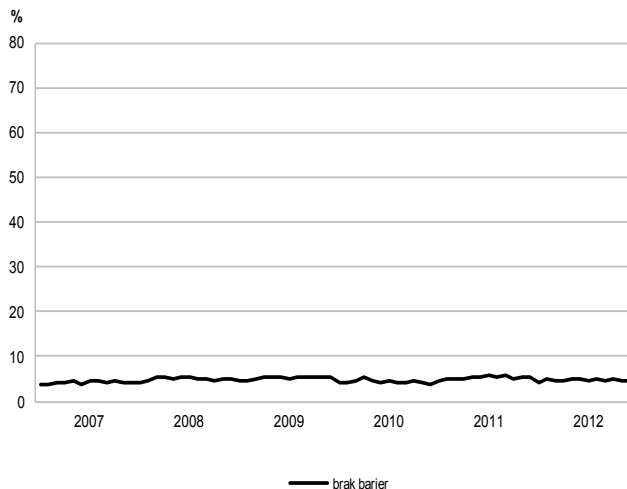
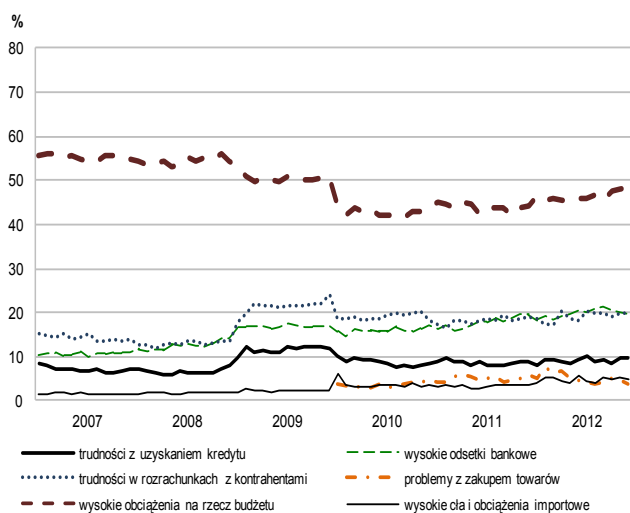
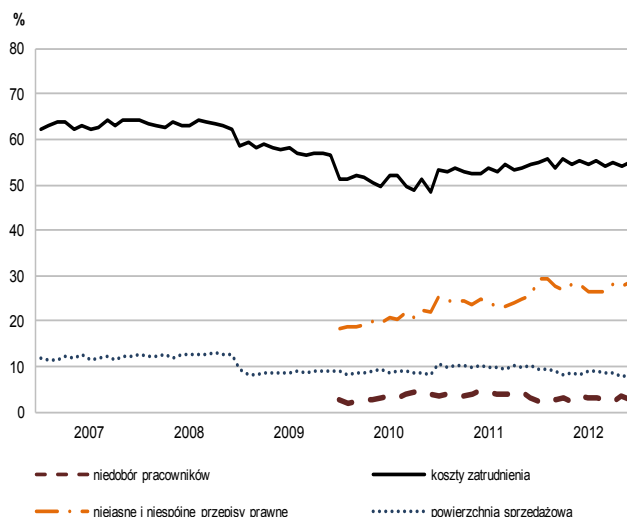
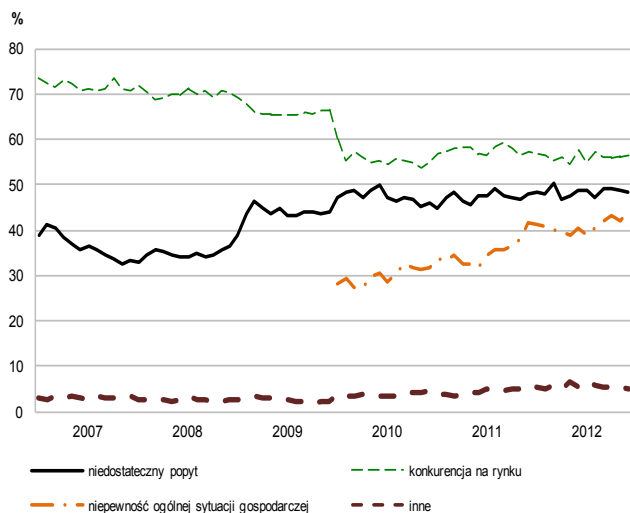


Przedstawiciele większości klas wielkości sygnalizują nadmiar **zapasów** towarów, poza jednostkami mikro (o liczbie pracujących do 9 osób), które oceniają stan zapasów jako zbliżony do zapotrzebowania. Najbardziej znaczącą nadwyżkę zapasów zgłaszają jednostki średnie (o liczbie pracujących od 50 do 249 osób).

Zmniejszenie **zatrudnienia** w najbliższych trzech miesiącach zapowiadane jest przez przedstawicieli wszystkich klas wielkości. Najbardziej znaczące redukcje przewidywane są w jednostkach małych i średnich (o liczbie pracujących od 10 do 249 osób).

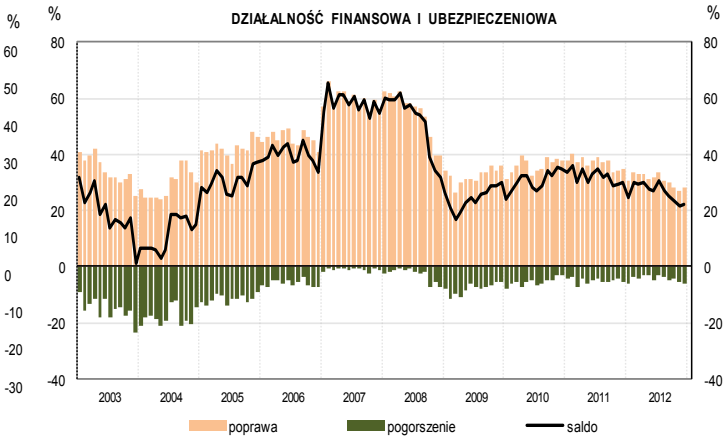
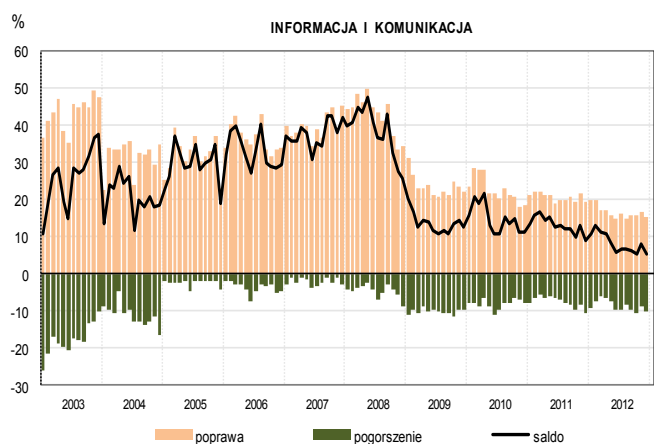
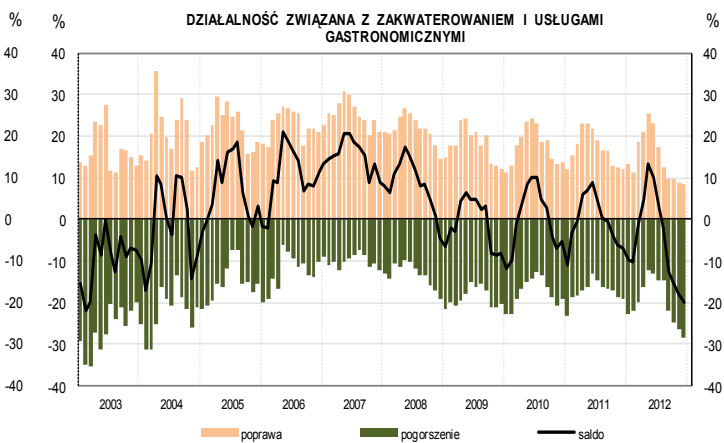
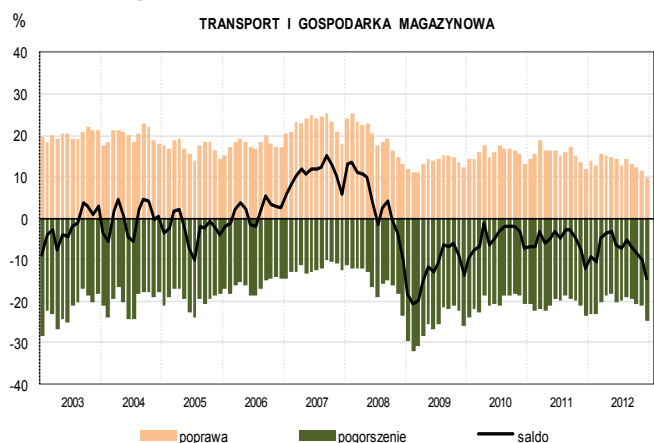


BARIERY DZIAŁALNOŚCI HANDLOWEJ



Spośród badanych jednostek, w grudniu 4,6% podmiotów nie odczuwa żadnych **barier w prowadzeniu bieżącej działalności** (5,2% przed rokiem). Największe trudności napotykanie przez przedsiębiorców zgłaszających występowanie barier związane są z: konkurencją na rynku (barierę tę sygnalizuje w grudniu br. 57% przedsiębiorstw, tak jak w analogicznym miesiącu ub. r.), kosztami zatrudnienia (55% w grudniu br., 54% przed rokiem), wysokimi obciążeniami na rzecz budżetu (48% w grudniu br., 44% przed rokiem) oraz niedostatecznym popytem (48% w grudniu br., tak jak w analogicznym miesiącu ub. r.). W ujęciu rocznym w największym stopniu wzrosło znaczenie barier związanych z wysokimi obciążeniami na rzecz budżetu (z 44% do 48%), a także niepewnością ogólnej sytuacji gospodarczej (z 42% do 45%) oraz niejasnymi i niespójnymi przepisami prawnymi (z 26% do 29%).

4. Usługi



W grudniu wskaźnik ogólnego klimatu koniunktury w sekcji **transport i gospodarka magazynowa** kształtuje się na poziomie minus 15 (przed miesiącem minus 10). Poprawę koniunktury odnotowuje 10% badanych firm, a jej pogorszenie 25% (w listopadzie odpowiednio 11% i 21%). Pozostałe jednostki uznają, że ich sytuacja nie ulega zmianie. Pogorszenie ocen koniunktury wynika z niekorzystnych i gorszych niż w listopadzie ocen bieżących i progностycznych popytu, sprzedaży oraz sytuacji finansowej. Odnotowany jest niewielki spadek bieżących cen usług, w najbliższych miesiącach mogą one rosnać nieco szybciej niż się spodziewano w listopadzie. W tej grupie jednostek w najbliższych trzech miesiącach dyrektorzy firm przewidują redukcje zatrudnienia, większe niż planowali w listopadzie.

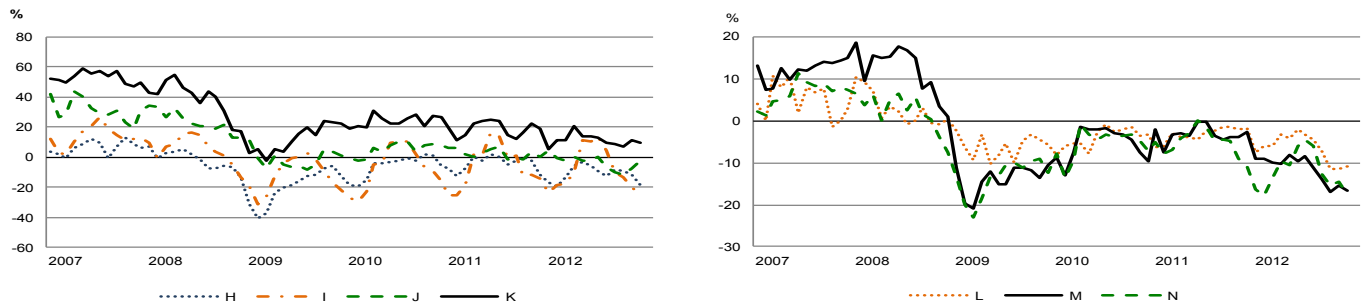
W grudniu wskaźnik ogólnego klimatu koniunktury w sekcji **zakwaterowanie i gastronomia** kształtuje się na poziomie minus 20 (przed miesiącem minus 18). Poprawę koniunktury odnotowuje 8% badanych firm, a jej pogorszenie 28% (w listopadzie odpowiednio 9% i 27%). Pozostałe jednostki uznają, że ich sytuacja nie ulega zmianie. Negatywne oceny koniunktury wynikają z niekorzystnych i gorszych niż przed miesiącem ocen bieżących popytu, sprzedaży oraz sytuacji finansowej. Oczekiwane jest utrzymanie się dotychczasowego spadku popytu i sprzedaży usług. Prognozy sytuacji finansowej są nieco mniej pesymistyczne od przewidywań sprzed miesiąca. Sygnalizowany jest nieznacznie szybszy niż zgłaszano w listopadzie spadek bieżących i przyszłych cen usług. Redukcje zatrudnienia mogą być mniejsze od zapowiadanych przed miesiącem.

W grudniu wskaźnik ogólnego klimatu koniunktury w sekcji **informacja i komunikacja** kształtuje się na poziomie plus 5 (przed miesiącem plus 8). Poprawę koniunktury odnotowuje 15% badanych firm, a jej pogorszenie 10% (w listopadzie odpowiednio 17% i 9%). Pozostałe jednostki uznają, że ich sytuacja nie ulega zmianie. Odnotowuje się poprawę, mimo to nadal niekorzystnych, ocen popytu i sprzedaży usług; odpowiednie prognozy są mniej optymistyczne od sformułowanych w listopadzie. Utrzymują się negatywne oceny sytuacji finansowej, w najbliższych miesiącach przewidywane jest pogorszenie w tym zakresie. Sygnalizowany jest spadek bieżących i przyszłych cen. W tej grupie firm nadal można się spodziewać redukcji zatrudnienia.

W grudniu wskaźnik ogólnego klimatu koniunktury w sekcji **działalność finansowa i ubezpieczeniowa** kształtuje się na poziomie plus 22 (podobnie jak przed miesiącem). Poprawę koniunktury odnotowuje 28% badanych firm, a jej pogorszenie 6% (w listopadzie odpowiednio 27% i 5%). Pozostałe jednostki uznają, że ich sytuacja nie ulega zmianie. Dyrektorzy firm zgłaszają wzrost bieżącego i przyszłego popytu oraz sprzedaży. W konsekwencji oceny bieżącej i przyszłej sytuacji finansowej są optymistyczne. Sygnalizowany jest niewielki spadek bieżących i przyszłych cen. W najbliższych trzech miesiącach dyrektorzy firm przewidują redukcje zatrudnienia, nieco mniejsze niż planowali w listopadzie.

SYTUACJA PRZEDSIĘBIORSTW USŁUGOWYCH W POSZCZEGÓLNYCH SEKCJACH - WYBRANE WSKAŹNIKI

POPYT — DIAGNOZA



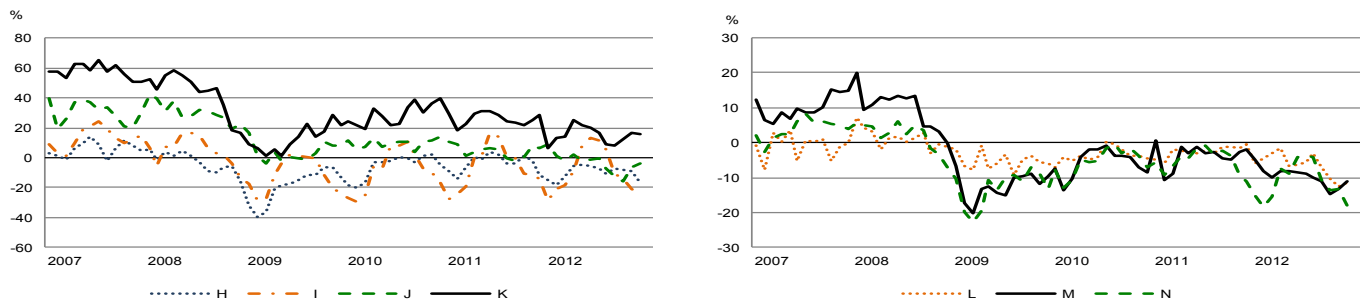
W grudniu podmioty z większości sekcji objętych badaniem sygnalizują ograniczenie **popytu** na usługi, najbardziej znaczące – jednostki z sekcji edukacja (sekcja P) oraz zakwaterowanie i gastronomia (sekcja I). Niewielki wzrost popytu na swoje usługi zgłaszają jedynie firmy z sekcji działalność finansowa i ubezpieczeniowa (sekcja K) oraz opieka zdrowotna i pomoc społeczna (sekcja Q).

POPYT — PROGNOZA



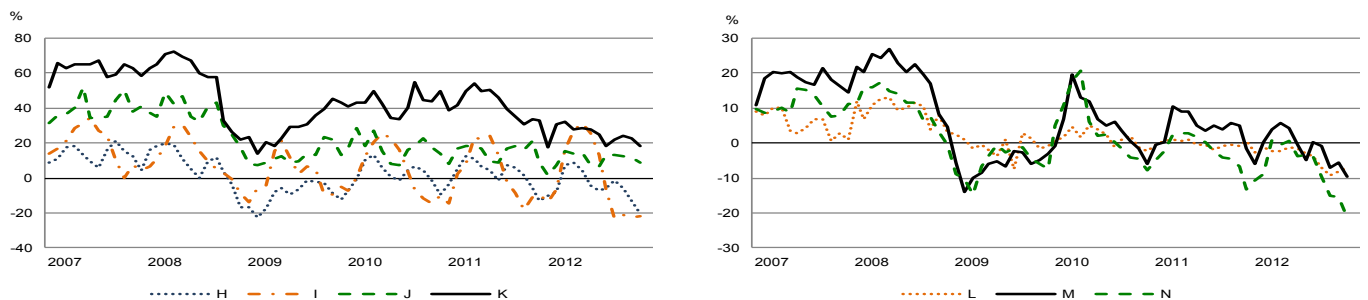
Na najbliższe trzy miesiące prognozy **popytu** formułowane przez jednostki z większości badanych sekcji usługowych są pesymistyczne. Najbardziej znaczący spadek popytu, nieco większy niż oczekiwano przed miesiącem, przewidują podmioty z sekcji zakwaterowanie i gastronomia (sekcja I). Wzrost popytu spodziewają się jednostki z sekcji działalność finansowa i ubezpieczeniowa (sekcja K) oraz informacja i komunikacja (sekcja J).

SPRZEDAŻ — DIAGNOZA



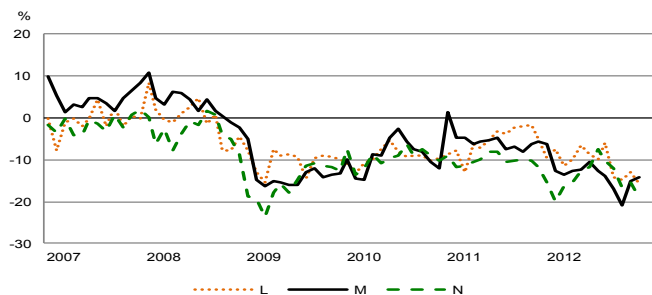
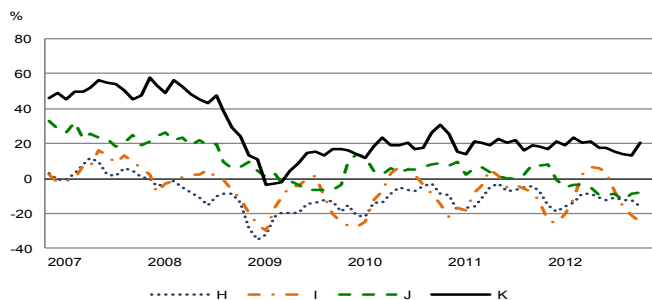
W grudniu firmy z większości sekcji objętych badaniem odnotowują ograniczenie **sprzedaży**. Najbardziej znaczący spadek w tym zakresie zgłaszają jednostki z sekcji edukacja (sekcja P) oraz zakwaterowanie i gastronomia (sekcja I). Wzrost sprzedaży sygnalizują tylko dyrektorzy podmiotów z sekcji działalność finansowa i ubezpieczeniowa (sekcja K).

SPRZEDAŻ — PROGNOZA



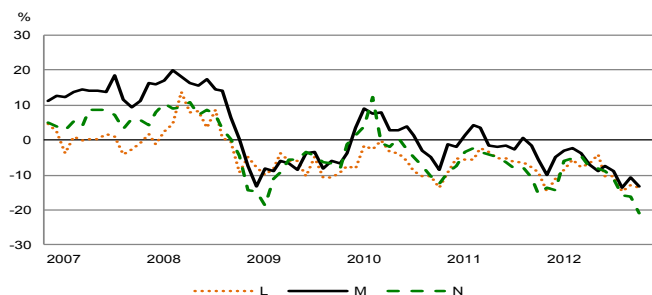
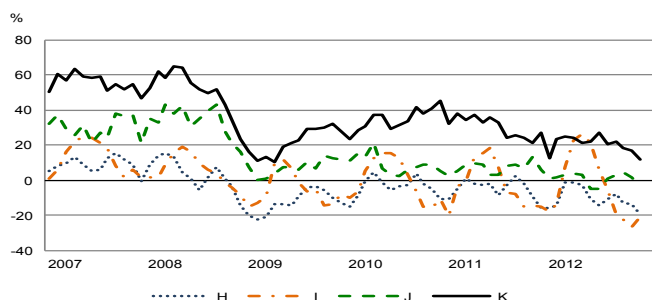
Na najbliższe trzy miesiące prognozy **sprzedaży** formułowane przez jednostki z większości badanych sekcji usługowych są pesymistyczne. Najbardziej znaczący spadek w tym zakresie przewidują przedsiębiorstwa z sekcji zakwaterowanie i gastronomia (sekcja I), administrowanie i działalność wspierająca (sekcja N) oraz transport i gospodarka magazynowa (sekcja H). Wzrost sprzedaży prognozują jednostki z sekcji działalność finansowa i ubezpieczeniowa (sekcja K) oraz informacja i komunikacja (sekcja J).

SYTUACJA FINANSOWA — DIAGNOZA



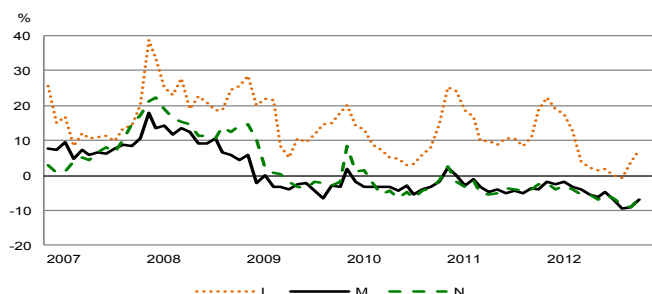
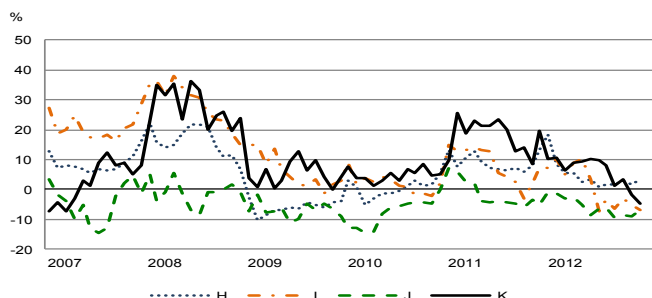
Sytuacja finansowa przedsiębiorstw z większości sekcji objętych badaniem jest w grudniu oceniana nadal niekorzystnie. Najbardziej negatywne oceny swojej sytuacji finansowej, gorsze niż w listopadzie, zgłaszają jednostki z sekcji edukacja (sekcja P) oraz zakwaterowanie i gastronomia (sekcja I). Korzystnie swoją sytuację finansową oceniają jedynie podmioty z sekcji działalność finansowa i ubezpieczeniowa (sekcja K).

SYTUACJA FINANSOWA — PROGNOZA



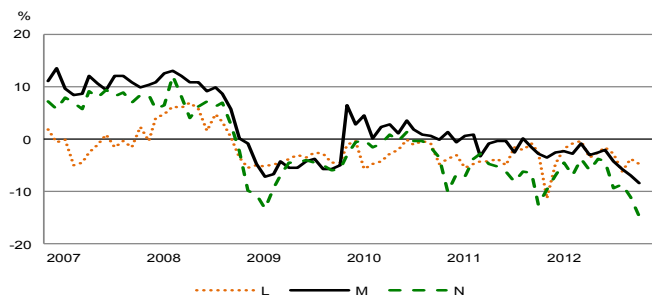
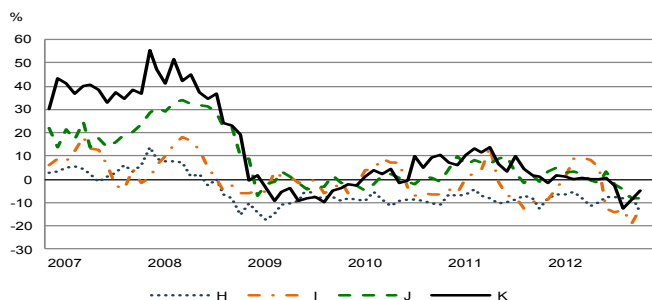
Na najbliższe trzy miesiące prognozy **sytuacji finansowej** jednostek z większości badanych sekcji usługowych są pesymistyczne. Najbardziej znaczącego pogorszenia sytuacji finansowej spodziewają się podmioty z sekcji pozostała działalność usługowa (sekcja S), edukacja (sekcja P), administrowanie i działalność wspierająca (sekcja N), zakwaterowanie i gastronomia (sekcja I). Optymistyczne prognozy w tym zakresie formułują jedynie dyrektorzy jednostek z sekcji działalność finansowa i ubezpieczeniowa (sekcja K).

CENY — PROGNOZA



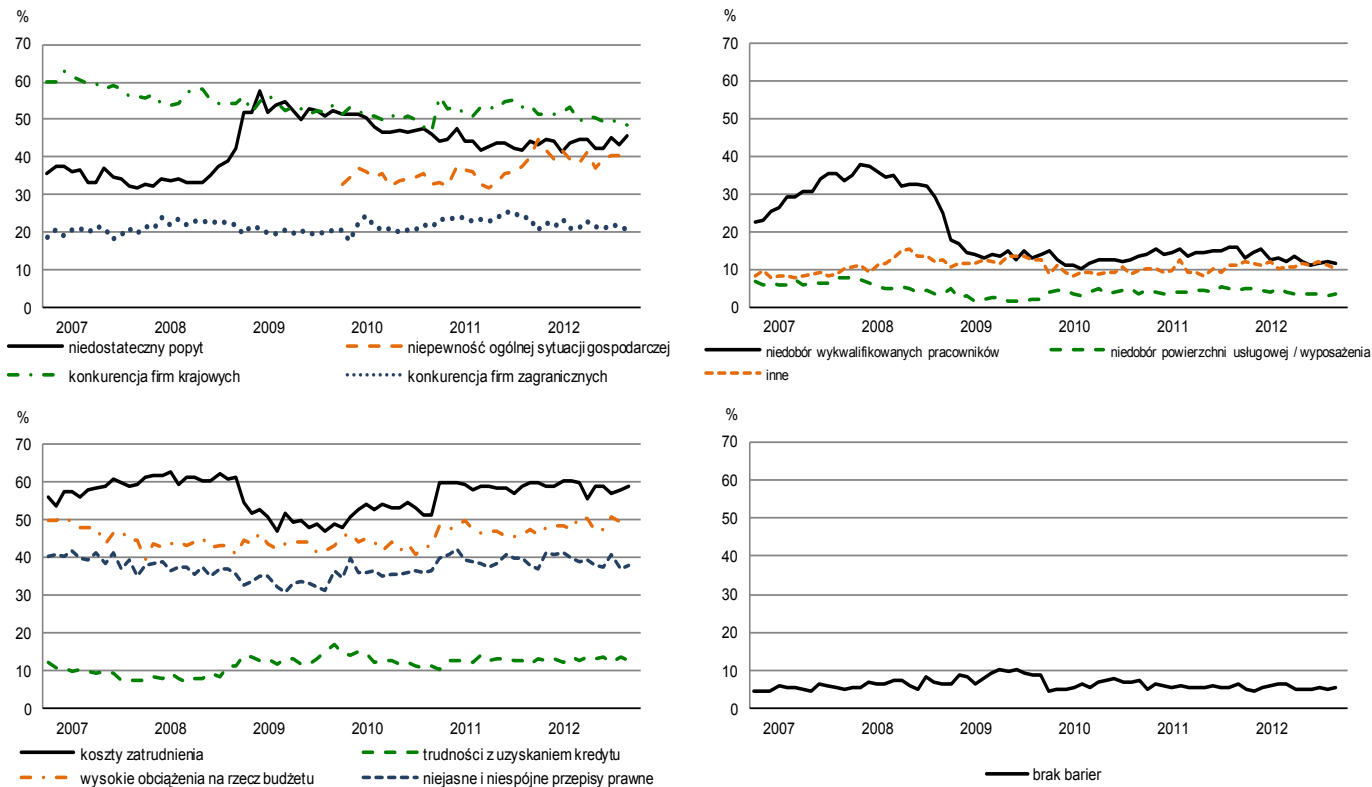
W przedsiębiorstwach należących do ponad połowy badanych sekcji prognozowany jest spadek **cen** świadczonych usług, przede wszystkim w jednostkach z sekcji edukacja (sekcja P). Wzrost cen przewidują dyrektorzy jednostek z sekcji obsługa rynku nieruchomości (sekcja L), transport i gospodarka magazynowa (sekcja H) oraz ochrona zdrowia i opieka społeczna (sekcja Q).

ZATRUDNIENIE — PROGNOZA



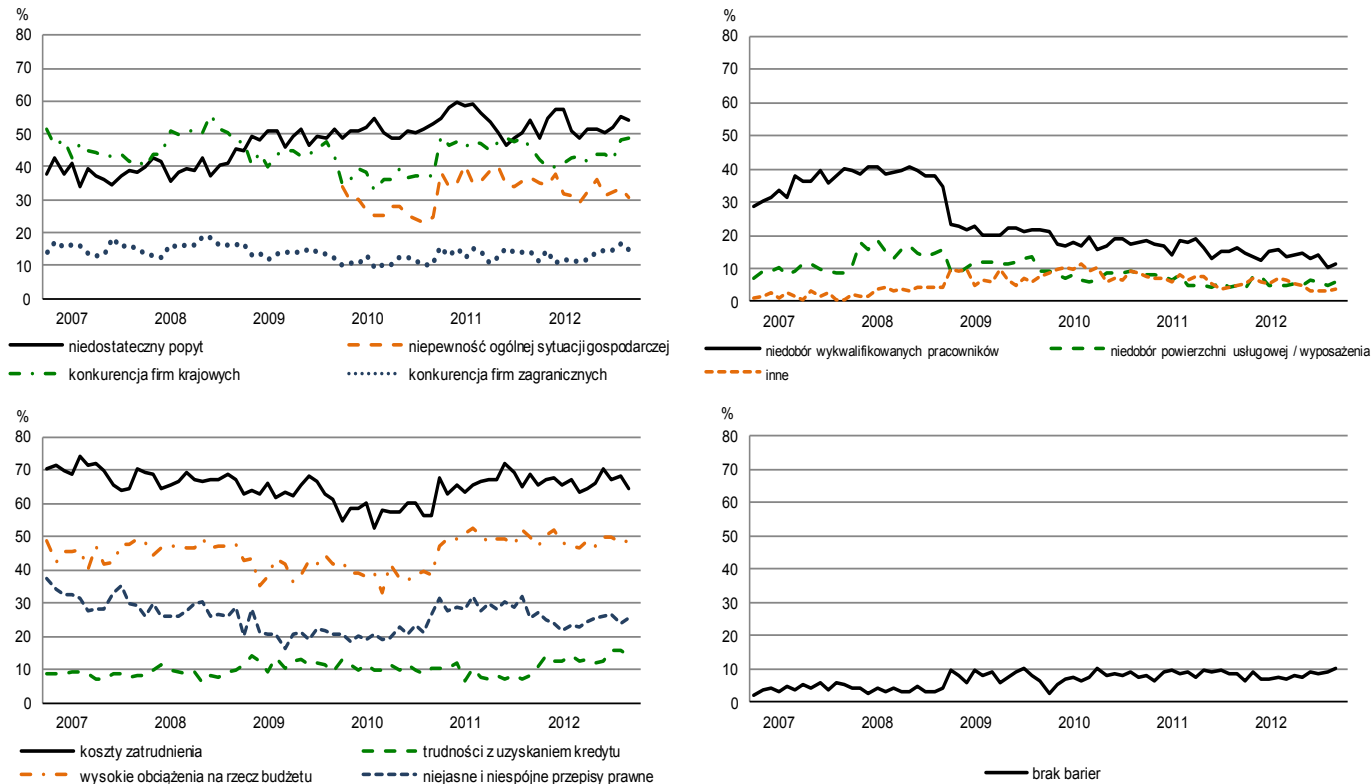
Jednostki wszystkich badanych sekcji usługowych planują w najbliższych trzech miesiącach dokonać redukcji **zatrudnienia**. Największą skalę zwolnień zapowiadają dyrektorzy jednostek z sekcji edukacja (sekcja P) oraz administrowanie i działalność wspierająca (sekcja N).

BARIERY DZIAŁALNOŚCI W WYBRANYCH SEKCJACH USŁUGOWYCH TRANSPORT I GOSPODARKA MAGAZYNOWA (SEKCJA H)



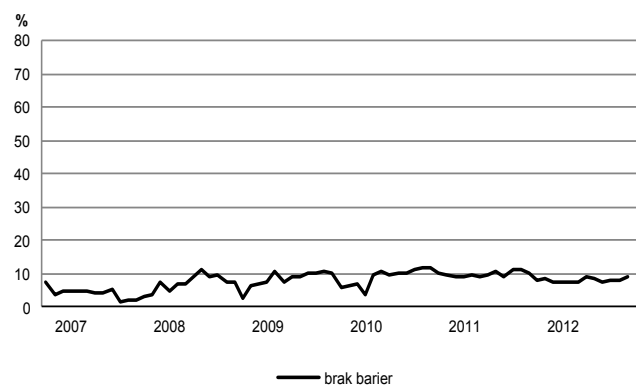
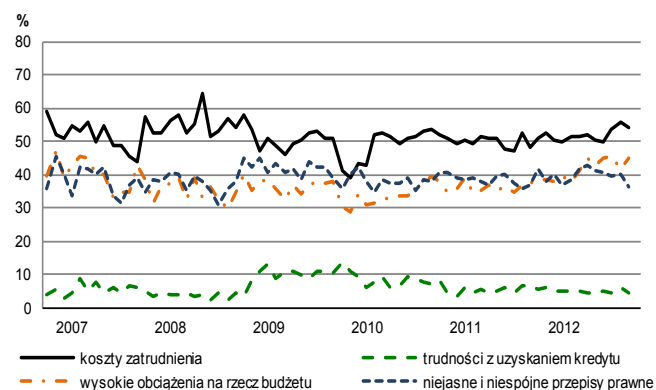
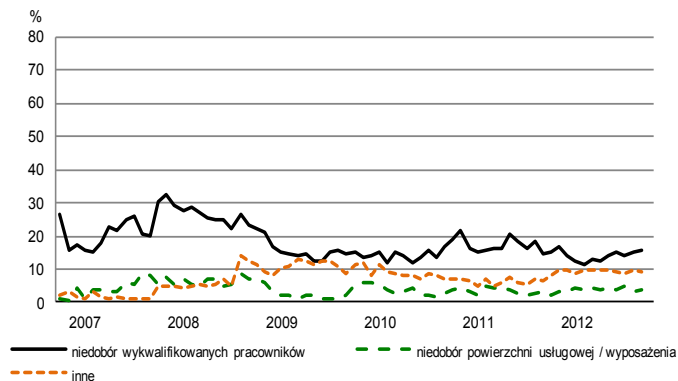
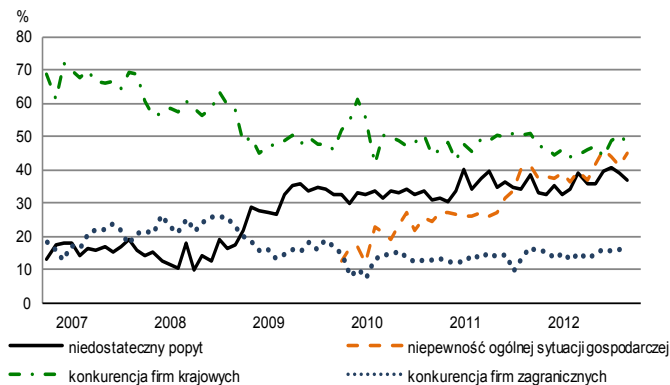
W grudniu 5,6% badanych przedsiębiorstw deklaruje, że nie napotyka na bariery w prowadzeniu bieżącej działalności (przed rokiem odsetek ten wyniósł 6,2%). Największe trudności wskazywane przez firmy zgłaszające bariery związane są z kosztami zatrudnienia (59% w grudniu br., 60% przed rokiem), konkurencją firm krajowych (49% w grudniu br., 54% przed rokiem – jest to bariera, której znaczenie najbardziej spadło w skali roku) oraz wysokimi obciążeniami na rzecz budżetu (48% w grudniu br., 47% przed rokiem).

DZIAŁALNOŚĆ ZWIĄZANA Z ZAKWATEROWANIEM I USŁUGAMI GASTRONOMICZNYMI (SEKCJA I)



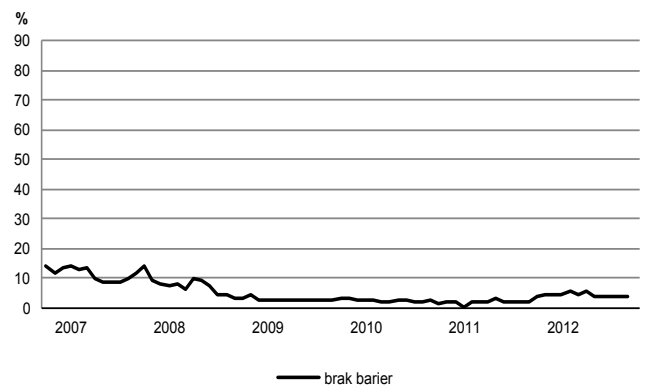
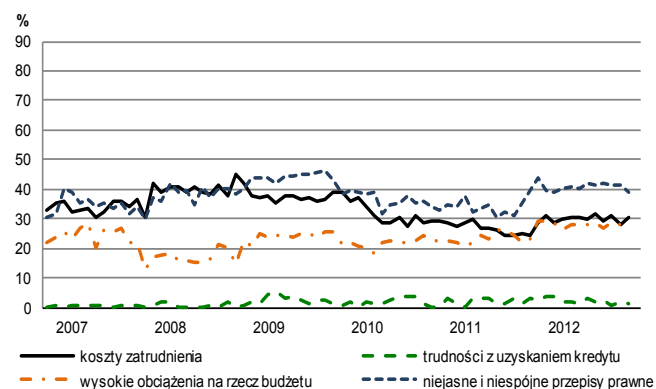
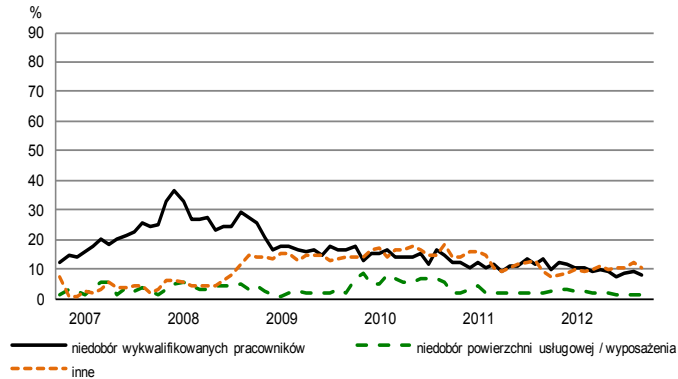
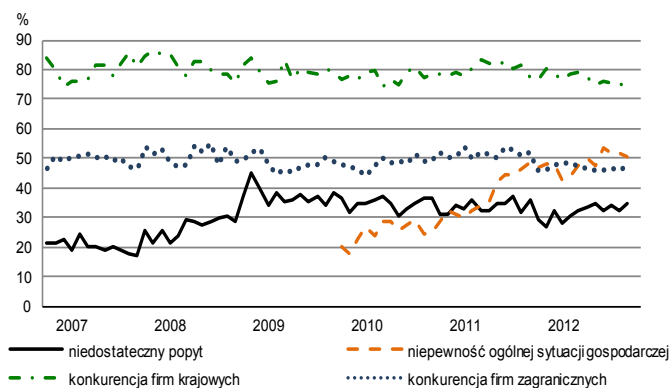
Odsetek jednostek nieodczuwających żadnych barier w prowadzeniu bieżącej działalności kształtuje się na poziomie 10,5% (przed rokiem 8,8%). Największe trudności napotymane przez jednostki zgłaszające bariery związane są z kosztami zatrudnienia (64% w grudniu br., 69% przed rokiem) oraz niedostatecznym popytem (54% w grudniu bieżącego i ubiegłego roku). W porównaniu z grudniem ub. r. w największym stopniu zwiększyło się odczuwanie bariery związanej z trudnościami z uzyskaniem kredytu (z 8% do 14%), a spadło – bariery związanej z niepewnością ogólnej sytuacji gospodarczej (z 37% do 31%).

INFORMACJA I KOMUNIKACJA (SEKCJA J)



W grudniu 8,9% badanych przedsiębiorstw deklaruje, że nie napotyka na bariery w prowadzeniu bieżącej działalności (przed rokiem ten wyniósł 10,1%). Największe trudności sygnalizowane przez firmy zgłaszające bariery związane są z kosztami zatrudnienia (54% w grudniu br., 48% przed rokiem) oraz konkurencją firm krajowych (48% w grudniu br., 51% przed rokiem). W skali roku w największym stopniu wzrosło znaczenie bariery związanej z wysokimi obciążeniami na rzecz budżetu (z 38% do 45%) oraz kosztami zatrudnienia (z 48% do 54%).

DZIAŁALNOŚĆ FINANSOWA I UBEZPIECZENIOWA (SEKCJA K)



W grudniu spośród badanych przedsiębiorstw 3,8% deklaruje, że nie odczuwa żadnych barier w prowadzeniu bieżącej działalności (przed rokiem 1,6%). Największe trudności napotymane przez przedsiębiorstwa zgłaszające bariery związane są z konkurencją firm krajowych (76% w grudniu br., 77% przed rokiem). W porównaniu z grudniem ub. r. najbardziej wzrosło znaczenie bariery związanej z kosztami zatrudnienia (z 25% do 31%), a spadło – bariery związanej z niedoborem wykwalifikowanych pracowników (z 13% do 8%).

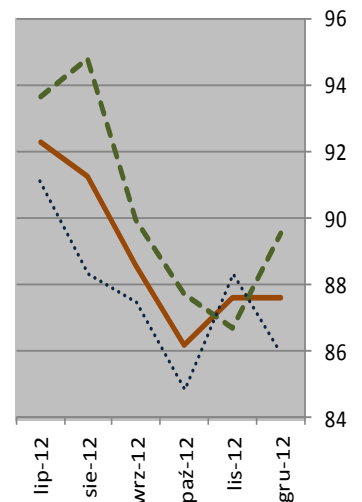
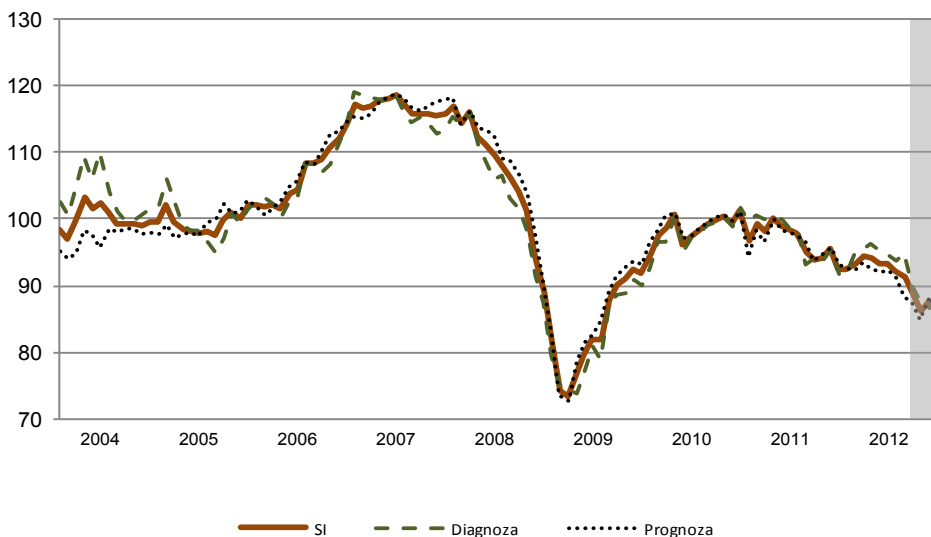
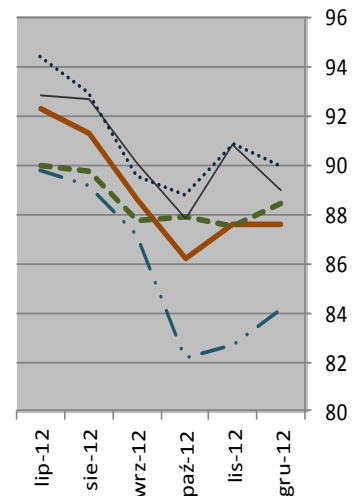
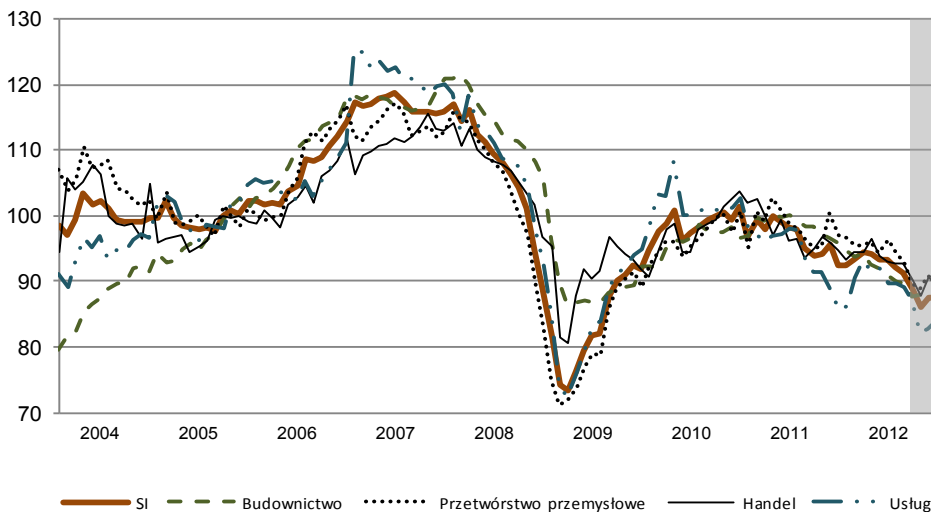
6. Wskaźnik syntetyczny koniunktury gospodarczej (SI)

Wskaźnik syntetyczny koniunktury gospodarczej (SI)¹ kształtuje się w grudniu na poziomie odnotowanym przed miesiącem, ale niższym niż przed rokiem.

W grudniu na utrzymanie wartości wskaźnika syntetycznego w stosunku do listopada wpływa niewielki spadek jego składowych w handlu i przemyśle przy nieznacznym ich wzroście w usługach i budownictwie. W porównaniu z analogicznym miesiącem sprzed roku, wszystkie składowe wskaźnika uległy obniżeniu.

W porównaniu do poprzedniego miesiąca odnotowano niewielki wzrost ocen diagnostycznych oraz spadek – prognostycznych. Zarówno oceny diagnostyczne jak i prognostyczne były niższe niż przed rokiem.

WSKAŹNIK SYNTETYCZNY I JEGO DEKOMPOZYCJA



¹Patrz: str. 28 *Badanie koniunktury gospodarczej GUS, 2011*,

http://www.stat.gov.pl/cps/rde/xbcr/gus/PUBL_kon_badanie_koniunktury_gospodarczej_21102011.pdf