



Koniunktura konsumencka* **Październik 2012 r.**

W październiku 2012 r. zaobserwowano spowolnienie spadkowego trendu nastrojów konsumenckich. Nadal jednak utrzymują się one na bardzo niskim poziomie.

Bieżący wskaźnik ufności konsumenckiej (BWUK), syntetycznie opisujący obecne tendencje konsumpcji indywidualnej obniżył się w stosunku do poprzedniego miesiąca o 0,5 pkt proc. i ukształtował na poziomie **-32,1**.

Na zmniejszenie wartości bieżącego wskaźnika najsilniej wpłynęły oceny zmian sytuacji finansowej gospodarstwa domowego w ostatnich 12 miesiącach (spadek o 2,5 pkt proc.) oraz dokonywania obecnie ważnych zakupów (spadek o 2,3 pkt proc.). Oceny zmiany w ogólnej sytuacji ekonomicznej kraju w ostatnich 12 miesiącach oraz zmian w sytuacji finansowej gospodarstwa domowego w najbliższych 12 miesiącach pozostały na podobnym poziomie jak przed miesiącem. Poprawiła się natomiast opinia na temat zmian ogólnej sytuacji ekonomicznej kraju w najbliższych 12 miesiącach (wzrost o 2,8 pkt proc.).

Wskaźnik BWUK jest niższy niż przed rokiem o 11,3 pkt proc. Spadek dotyczy wszystkich składowych, większy niż przeciętnie – ocen ogólnej sytuacji ekonomicznej kraju w ostatnich 12 miesiącach (13,8 pkt proc.) oraz w najbliższych 12 miesiącach (16,4 pkt proc.).

Wyprzedzający wskaźnik ufności konsumenckiej (WWUK), syntetycznie opisujący oczekiwane w najbliższych miesiącach tendencje konsumpcji indywidualnej utrzymał się na poziomie z poprzedniego miesiąca (**-40,6**).

Niezmieniony poziom wskaźnika wyprzedzającego w stosunku do poprzedniego miesiąca jest wypadkową poprawy ocen dotyczących oczekiwanych w najbliższych 12 miesiącach zmian w ogólnej sytuacji ekonomicznej kraju (wzrost o 2,8 pkt proc.) oraz pogorszenia perspektyw na oszczędzanie pieniędzy (spadek o 3,1 pkt proc.), przy podobnych jak w poprzednim miesiącu ocenach zmian sytuacji finansowej gospodarstwa domowego oraz zmian poziomu bezrobocia.

Wskaźnik WWUK jest o 13,8 pkt proc. niższy niż przed rokiem, co wynika przede wszystkim ze znacznie gorszych ocen dotyczących zmian poziomu bezrobocia (spadek o 24,7 pkt proc.).

*) Od stycznia 2004 r. badanie koniunktury konsumenckiej prowadzone jest z częstotliwością miesięczną – jako badanie wspólne Głównego Urzędu Statystycznego oraz Narodowego Banku Polskiego. W październiku 2012 r. przeprowadzono 1 729 wywiadów w okresie 1-8.10.2012 r.

Najważniejszymi wskaźnikami, obliczonymi na podstawie przeprowadzonych badań, są: 1) bieżący wskaźnik ufności konsumenckiej – obrazujący bieżące tendencje zmian w konsumpcji indywidualnej (tablica I) oraz 2) wyprzedzający wskaźnik ufności konsumenckiej – obrazujący oczekiwane w najbliższych miesiącach zmiany w tendencjach konsumpcji indywidualnej (tablica II). Obydwa wskaźniki ufności konsumenckiej mogą przyjmować wartości od -100 do +100. Wartość dodatnia oznacza przewagę liczebną konsumentów nastawionych optymistycznie nad konsumentami nastawionymi pesymistycznie, natomiast wartość ujemna oznacza przewagę liczebną konsumentów nastawionych pesymistycznie nad konsumentami nastawionymi optymistycznie. Szczegółowe wyjaśnienia metodologiczne badania przedstawiono w publikacji „Koniunktura konsumencka. Tendencje zmian październik 2003—styczeń 2004”.

Od maja 2004 r. wyniki badań publikowane są w miesięcznych i kwartalnych „Informacjach sygnalnych”, a także zamieszczane na stronie internetowej GUS.

Opracowanie:

Departament Badań Społecznych i Warunków Życia

Kontakt w sprawach merytorycznych: Radosław Antczak,
tel. 22 608-35-74; e-mail: R.Antczak@stat.gov.pl

Rozpowszechnianie:

Rzecznik Prasowy Prezesa GUS: tel. 22 608-34-75, fax 22 608-38-68, e-mail: rzecznik@stat.gov.pl

Pokój prasowy w holu głównym (do bezpośredniego odbioru materiałów prasowych) czynny w dniach publikowania o godz. 14:00

Internet: www.stat.gov.pl

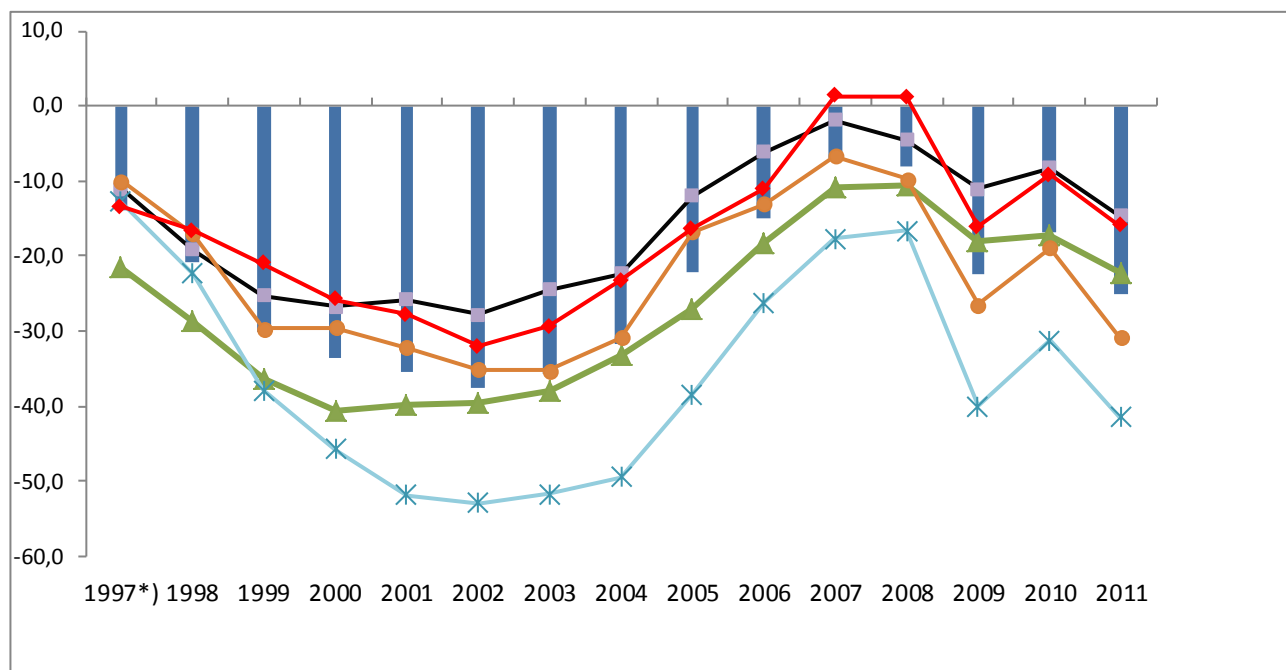
**Tablica I. BIEŻĄCY WSKAŹNIK UFNOŚCI KONSUMENCKIEJ
(DANE ROCZNE, KWARTALNE I MIESIĘCZNE)**

Bieżący wskaźnik ufności konsumenckiej jest średnią sald ocen zmian sytuacji finansowej gospodarstwa domowego, zmian ogólnej sytuacji ekonomicznej kraju oraz obecnego dokonywania ważnych zakupów.

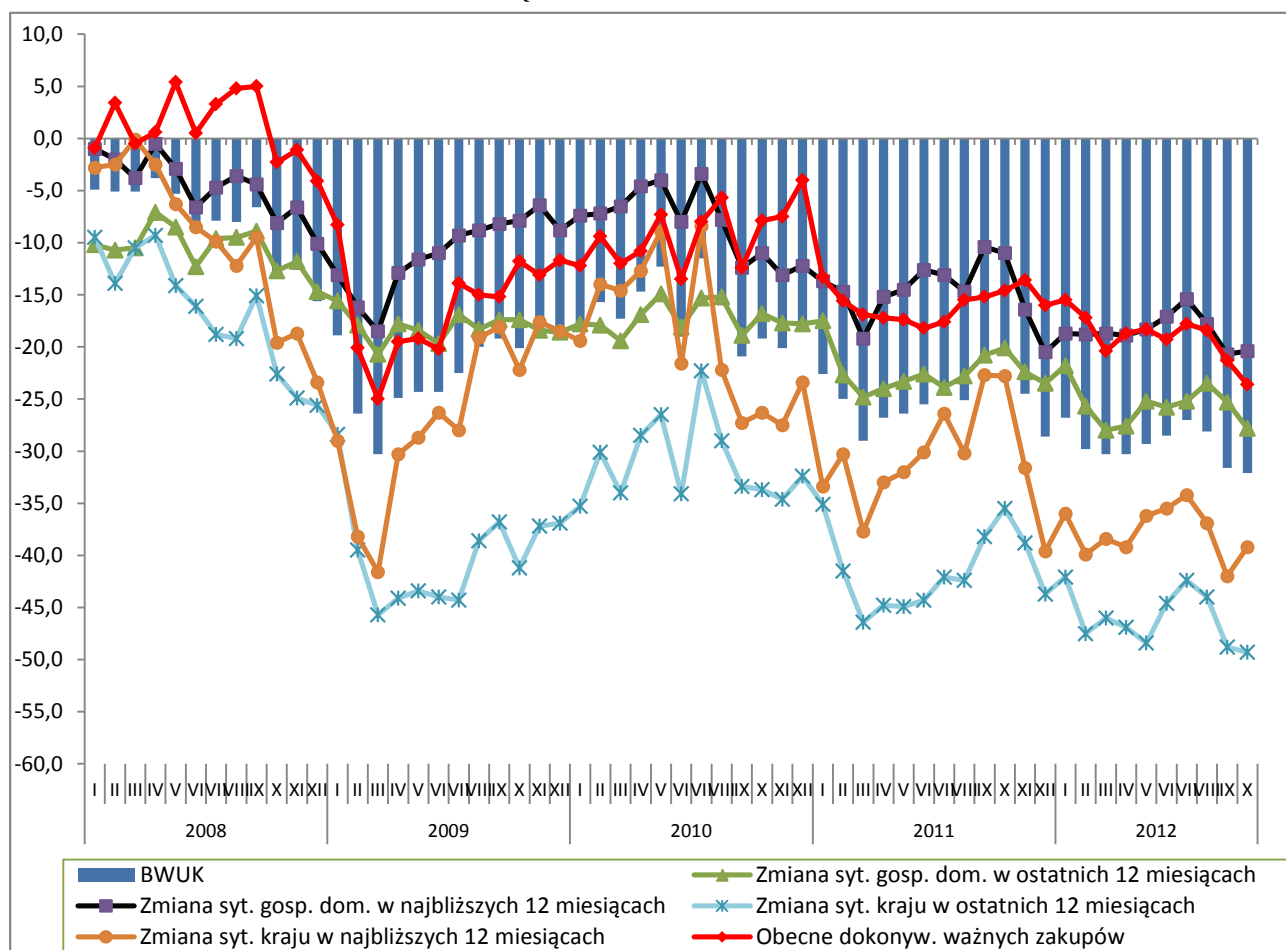
| Okres badania ankietowego | | Zmiany sytuacji finansowej gospodarstwa domowego w: | | Zmiany ogólnej sytuacji ekonomicznej kraju w: | | Obecne dokonywanie ważnych zakupów | Wskaźnik ufności konsumenckiej BWUK |
|---------------------------|--------------------|---|-----------------------------|---|-----------------------------|------------------------------------|-------------------------------------|
| Rok | Kwartał Miesiąc | ostatnich 12 miesiącach | najbliższych 12 miesięcy | ostatnich 12 miesiącach | najbliższych 12 miesięcy | | |
| | | a | b | c | d | e | |
| <i>w procentach</i> | | | | | | | |
| Lata | | | | | | | |
| 1997 *) | | -21,6 | -11,0 | -12,8 | -10,0 | -13,4 | -13,8 |
| 1998 | | -28,6 | -19,2 | -22,3 | -17,0 | -16,6 | -20,8 |
| 1999 | | -36,3 | -25,3 | -37,9 | -29,7 | -21,0 | -30,0 |
| 2000 | | -40,6 | -26,8 | -45,8 | -29,5 | -25,8 | -33,7 |
| 2001 | | -39,7 | -25,8 | -51,8 | -32,2 | -27,8 | -35,5 |
| 2002 | | -39,6 | -27,8 | -52,9 | -35,1 | -32,1 | -37,5 |
| 2003 | | -38,1 | -24,5 | -51,7 | -35,2 | -29,4 | -35,8 |
| 2004 | | -33,1 | -22,3 | -49,5 | -30,8 | -23,3 | -31,8 |
| 2005 | | -27,0 | -12,0 | -38,5 | -16,7 | -16,4 | -22,1 |
| 2006 | | -18,2 | -6,1 | -26,2 | -13,0 | -11,1 | -14,9 |
| 2007 | | -10,9 | -1,9 | -17,7 | -6,6 | 1,3 | -7,1 |
| 2008 | | -10,6 | -4,5 | -16,6 | -9,7 | 1,2 | -8,0 |
| 2009 | | -18,1 | -11,1 | -40,0 | -26,5 | -16,1 | -22,3 |
| 2010 | | -17,2 | -8,2 | -31,2 | -18,9 | -9,2 | -16,9 |
| 2011 | | -22,4 | -14,6 | -41,5 | -30,8 | -15,9 | -25,0 |
| Kwartały | | | | | | | |
| 2011 | I | -21,7 | -15,8 | -41,0 | -38,8 | -15,3 | -25,5 |
| | II | -23,3 | -14,1 | -44,7 | -31,7 | -17,6 | -26,3 |
| | III | -22,5 | -12,7 | -40,9 | -26,5 | -16,1 | -23,7 |
| | IV | -22,0 | -16,0 | -39,3 | -31,3 | -14,7 | -24,7 |
| 2012 | I | -25,2 | -18,7 | -45,2 | -38,1 | -17,7 | -29,0 |
| | II | -26,2 | -18,1 | -46,6 | -37,0 | -18,8 | -29,3 |
| | III | -24,7 | -18,0 | -45,1 | -37,7 | -19,2 | -28,9 |
| Miesiące | | | | | | | |
| 2011 | 01 | -17,5 | -13,7 | -35,1 | -33,4 | -13,3 | -22,6 |
| | 02 | -22,7 | -14,7 | -41,5 | -30,3 | -15,6 | -25,0 |
| | 03 | -24,8 | -19,2 | -46,4 | -37,7 | -16,9 | -29,0 |
| | 04 | -24,0 | -15,2 | -44,8 | -33,0 | -17,2 | -26,8 |
| | 05 | -23,3 | -14,5 | -44,9 | -32,0 | -17,4 | -26,4 |
| | 06 | -22,6 | -12,6 | -44,3 | -30,1 | -18,2 | -25,5 |
| | 07 | -23,9 | -13,1 | -42,1 | -26,4 | -17,6 | -24,6 |
| | 08 | -22,8 | -14,7 | -42,4 | -30,2 | -15,5 | -25,1 |
| | 09 | -20,8 | -10,4 | -38,2 | -22,7 | -15,2 | -21,5 |
| | 10 | -20,1 | -11,0 | -35,5 | -22,8 | -14,6 | -20,8 |
| | 11 | -22,4 | -16,4 | -38,8 | -31,6 | -13,6 | -24,5 |
| | 12 | -23,5 | -20,5 | -43,7 | -39,6 | -16,0 | -28,6 |
| 2012 | 01 | -21,8 | -18,7 | -42,1 | -36,0 | -15,5 | -26,8 |
| | 02 | -25,7 | -18,8 | -47,5 | -39,9 | -17,2 | -29,8 |
| | 03 | -28,0 | -18,7 | -46,0 | -38,4 | -20,4 | -30,3 |
| | 04 | -27,6 | -18,9 | -46,9 | -39,2 | -18,7 | -30,3 |
| | 05 | -25,2 | -18,3 | -48,4 | -36,2 | -18,3 | -29,3 |
| | 06 | -25,8 | -17,1 | -44,6 | -35,5 | -19,3 | -28,5 |
| | 07 | -25,2 | -15,4 | -42,4 | -34,2 | -17,8 | -27,0 |
| | 08 | -23,5 | -17,8 | -44,0 | -36,9 | -18,4 | -28,1 |
| | 09 | -25,3 | -20,7 | -48,8 | -42,0 | -21,3 | -31,6 |
| | 10 | -27,8 | -20,4 | -49,3 | -39,2 | -23,6 | -32,1 |

*) kwiecień, lipiec, październik

Wykres Ia. BIEŻĄCY WSKAŹNIK UFNOŚCI KONSUMENCKIEJ (BWUK) ORAZ JEGO WARTOŚCI SKŁADOWE WEDŁUG LAT



Wykres Ic. BIEŻĄCY WSKAŹNIK UFNOŚCI KONSUMENCKIEJ (BWUK) ORAZ JEGO WARTOŚCI SKŁADOWE WEDŁUG MIESIĘCY W LATACH 2008–2012



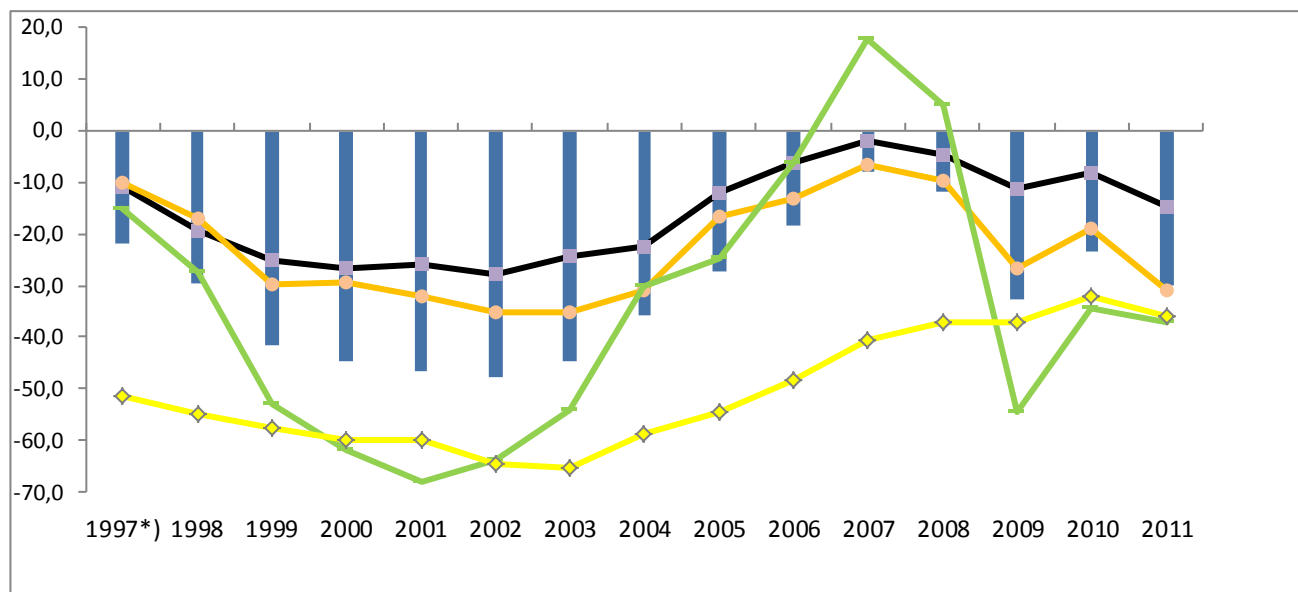
**Tablica II. WYPRZEDZAJĄCY WSKAŹNIK UFNOŚCI KONSUMENCKIEJ
(DANE ROCZNE, KWARTALNE I MIESIĘCZNE)**

Wyprzedzający wskaźnik ufności konsumenckiej jest średnią sald ocen zmian sytuacji finansowej gospodarstwa domowego, ogólnej sytuacji ekonomicznej kraju, trendów poziomu bezrobocia (ze znakiem przeciwnym) i oszczędzania pieniędzy w najbliższych 12 miesiącach.

| Rok | Okres badania ankietowego | | Zmiany sytuacji finansowej gospodarstwa domowego | Zmiany ogólnej sytuacji ekonomicznej kraju | Zmiany poziomu bezrobocia (ze znakiem przeciwnym) | Oszczędzanie pieniędzy | Wskaźnik ufności konsumenckiej WWUK |
|---------------------|---------------------------|---------|--|--|---|------------------------|-------------------------------------|
| | Kwartał | Miesiąc | b | d | f | g | |
| <i>w procentach</i> | | | | | | | |
| Lata | | | | | | | |
| 1997 *) | | | -11,0 | -10,0 | -15,0 | -51,4 | -21,9 |
| 1998 | | | -19,2 | -17,0 | -27,3 | -55,0 | -29,6 |
| 1999 | | | -25,3 | -29,7 | -53,1 | -57,6 | -41,4 |
| 2000 | | | -26,8 | -29,5 | -62,0 | -60,1 | -44,6 |
| 2001 | | | -25,8 | -32,2 | -68,0 | -60,1 | -46,5 |
| 2002 | | | -27,8 | -35,1 | -63,8 | -64,6 | -47,8 |
| 2003 | | | -24,5 | -35,2 | -54,1 | -65,4 | -44,8 |
| 2004 | | | -22,3 | -30,8 | -30,3 | -58,8 | -35,7 |
| 2005 | | | -12,0 | -16,7 | -24,8 | -54,6 | -27,2 |
| 2006 | | | -6,1 | -13,0 | -6,3 | -48,3 | -18,5 |
| 2007 | | | -1,9 | -6,6 | 17,6 | -40,7 | -7,9 |
| 2008 | | | -4,5 | -9,7 | 5,1 | -37,2 | -11,6 |
| 2009 | | | -11,1 | -26,5 | -54,6 | -37,1 | -32,5 |
| 2010 | | | -8,2 | -18,9 | -34,4 | -32,0 | -23,5 |
| 2011 | | | -14,6 | -30,8 | -37,0 | -36,1 | -29,8 |
| Kwartaly | | | | | | | |
| 2011 | I | | -15,8 | -38,8 | -38,1 | -36,1 | -31,1 |
| | II | | -14,1 | -31,7 | -30,9 | -37,6 | -28,7 |
| | III | | -12,7 | -26,5 | -34,3 | -35,7 | -27,4 |
| | IV | | -16,0 | -31,3 | -44,7 | -35,0 | -31,9 |
| 2012 | I | | -18,7 | -38,1 | -48,8 | -36,3 | -35,3 |
| | II | | -18,1 | -37,0 | -46,8 | -36,3 | -34,6 |
| | III | | -18,0 | -37,7 | -54,3 | -37,6 | -36,9 |
| Miesiące | | | | | | | |
| 2011 | 01 | | -13,7 | -33,4 | -36,9 | -35,3 | -30,0 |
| | 02 | | -14,7 | -30,3 | -36,4 | -34,9 | -29,2 |
| | 03 | | -19,2 | -37,7 | -41,0 | -38,0 | -34,1 |
| | 04 | | -15,2 | -33,0 | -32,9 | -37,5 | -29,8 |
| | 05 | | -14,5 | -32,0 | -25,8 | -38,0 | -27,7 |
| | 06 | | -12,6 | -30,1 | -33,9 | -37,3 | -28,6 |
| | 07 | | -13,1 | -26,4 | -30,7 | -36,5 | -26,9 |
| | 08 | | -14,7 | -30,2 | -33,2 | -36,8 | -28,9 |
| | 09 | | -10,4 | -22,7 | -38,8 | -33,8 | -26,6 |
| | 10 | | -11,0 | -22,8 | -38,2 | -34,7 | -26,8 |
| | 11 | | -16,4 | -31,6 | -43,7 | -34,0 | -31,6 |
| | 12 | | -20,5 | -39,6 | -52,3 | -36,3 | -37,4 |
| 2012 | 01 | | -18,7 | -36,0 | -46,6 | -34,7 | -34,0 |
| | 02 | | -18,8 | -39,9 | -50,7 | -36,7 | -36,5 |
| | 03 | | -18,7 | -38,4 | -49,1 | -37,4 | -35,9 |
| | 04 | | -18,9 | -39,2 | -45,6 | -34,9 | -34,7 |
| | 05 | | -18,3 | -36,2 | -43,5 | -36,7 | -33,7 |
| | 06 | | -17,1 | -35,5 | -51,3 | -37,2 | -35,3 |
| | 07 | | -15,4 | -34,2 | -49,6 | -38,2 | -34,4 |
| | 08 | | -17,8 | -36,9 | -50,8 | -37,6 | -35,8 |
| | 09 | | -20,7 | -42,0 | -62,6 | -36,9 | -40,6 |
| | 10 | | -20,4 | -39,2 | -62,9 | -40,0 | -40,6 |

*) kwiecień, lipiec, październik

Wykres IIa. WYPRZEDZAJĄCY WSKAŹNIK UFNOŚCI KONSUMENCKIEJ (WWUK) ORAZ JEGO WARTOŚCI SKŁADOWE WEDŁUG LAT



Wykres IIc. WYPRZEDZAJĄCY WSKAŹNIK UFNOŚCI KONSUMENCKIEJ (WWUK) ORAZ JEGO WARTOŚCI SKŁADOWE WEDŁUG MIESIĘCY W LATACH 2008-2012

