

Informacja sygnalna

WYNIKI BADAŃ GUS

Koniunktura konsumencka* Lipiec 2013 r.

W lipcu 2013 r., nastroje konsumenckie były mniej pesymistyczne niż w ubiegłym miesiącu.

Bieżący wskaźnik ufności konsumenckiej (BWUK), syntetycznie opisujący obecne tendencje konsumpcji indywidualnej, **wzrósł** o 0,6 p. proc. i ukształtował się na poziomie **-27,3**, najwyższym od lipca ubiegłego roku.

Wśród jego składowych najbardziej poprawiły się oceny dotyczące przyszłej sytuacji finansowej gospodarstwa domowego i przyszłej sytuacji ekonomicznej kraju (odpowiednio o 3,6 i 2,4 p. proc.). Pogorszyły się jedynie oceny dotyczące dokonywania ważnych zakupów (o 3,8 p. proc.).

W porównaniu do lipca 2012 r. wartość BWUK obniżyła się o 0,3 p. proc.

Wyprzedzający wskaźnik ufności konsumenckiej (WWUK), syntetycznie opisujący oczekiwane w najbliższych miesiącach tendencje konsumpcji indywidualnej, **poprawił się** o 2,2 p. proc. i ukształtował się na poziomie **-32,4**. Jednocześnie osiągnął najwyższą wartość od listopada 2011 r.

Do poprawy wskaźnika przyczynił się wzrost wartości wszystkich jego składowych, a zwłaszcza oceny przyszłej sytuacji finansowej gospodarstwa domowego i przyszłej sytuacji ekonomicznej kraju.

W lipcu br. WWUK osiągnął wartość wyższą o 2,0 p. proc., niż w analogicznym miesiącu 2012 r.

*) Od stycznia 2004 r. badanie koniunktury konsumenckiej prowadzone jest z częstotliwością miesięczną – jako badanie wspólne Głównego Urzędu Statystycznego oraz Narodowego Banku Polskiego. W lipcu 2013 r. przeprowadzono 1 526 wywiadów w okresie 01 – 10. 07. 2013 r. (w tym 221 wywiadów metodą CATI).

Najważniejszymi wskaźnikami, obliczanymi na podstawie przeprowadzonych badań, są: 1) bieżący wskaźnik ufności konsumenckiej – obrazujący bieżące tendencje zmian w konsumpcji indywidualnej (tablica I) oraz 2) wyprzedzający wskaźnik ufności konsumenckiej – obrazujący oczekiwane w najbliższych miesiącach zmiany w tendencjach konsumpcji indywidualnej (tablica II). Obydwa wskaźniki ufności konsumenckiej mogą przyjmować wartości od – 100 do +100. Wartość dodatnia oznacza przewagę liczebną konsumentów nastawionych optymistycznie nad konsumentami nastawionymi pesymistycznie, natomiast wartość ujemna oznacza przewagę liczebną konsumentów nastawionych pesymistycznie nad konsumentami nastawionymi optymistycznie. Szczegółowe wyjaśnienia metodologiczne badania przedstawiono w publikacji „Koniunktura konsumencka. Tendencje zmian październik 2003—styczeń 2004”.

Od czerwca 2004 r. wyniki badań publikowane są w miesięcznych „Informacjach sygnalnych”, a także zamieszczane na stronie internetowej GUS.

Opracowanie:

Departament Badań Społecznych i Warunków Życia

Kontakt w sprawach merytorycznych: Urszula Wągrowska, tel. 22 608–35–74;

e-mail: u.wagrowska@stat.gov.pl

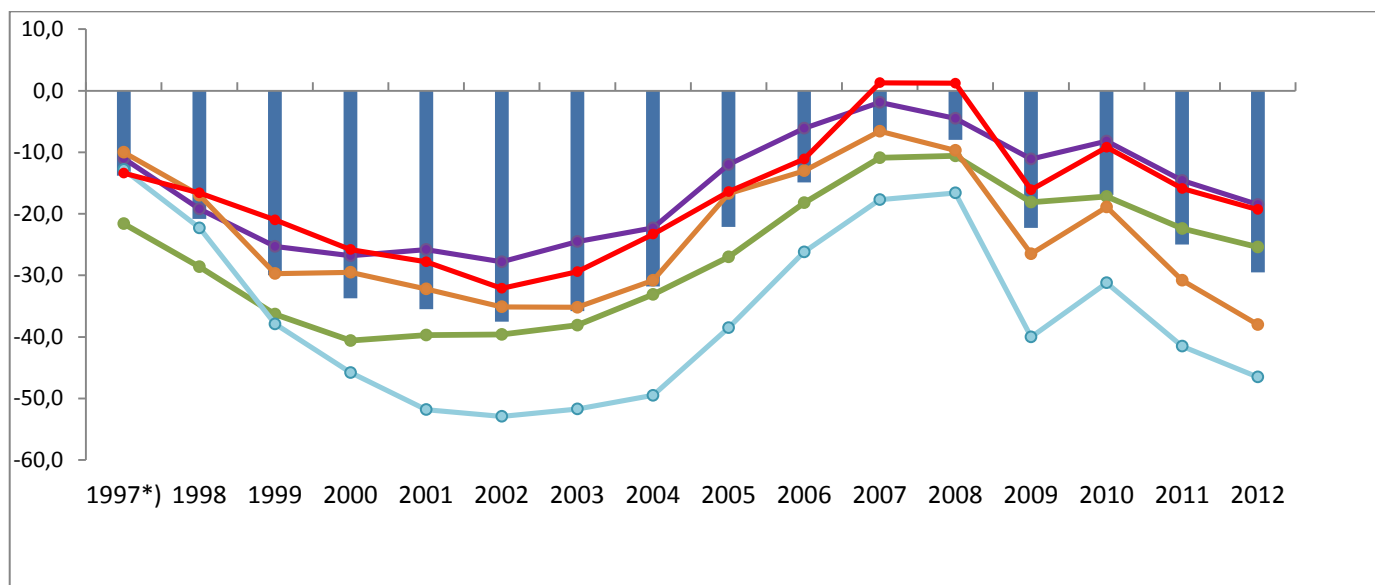
**Tablica I. BIEŻĄCY WSKAŹNIK UFNOŚCI KONSUMENCKIEJ
(DANE ROCZNE, KWARTALNE I MIESIĘCZNE)**

Bieżący wskaźnik ufności konsumenckiej jest średnią sald ocen zmian sytuacji finansowej gospodarstwa domowego, zmian ogólnej sytuacji ekonomicznej kraju oraz obecnego dokonywania ważnych zakupów.

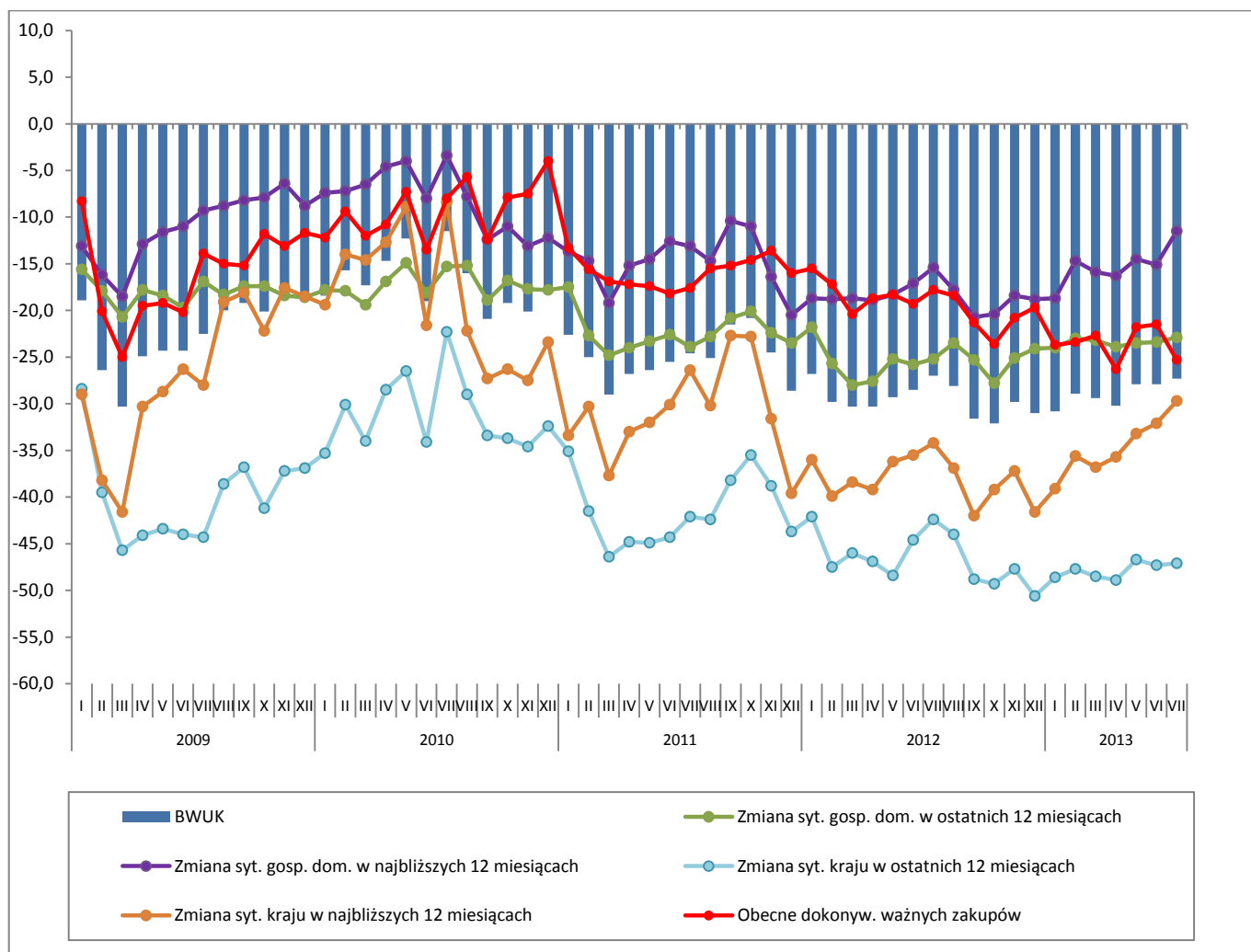
Okres badania ankietowego		Zmiany sytuacji finansowej gospodarstwa domowego w:		Zmiany ogólnej sytuacji ekonomicznej kraju w:		Obecne dokonywanie ważnych zakupów	Wskaźnik ufności konsumenckiej BWUK
Rok	Kwartał Miesiąc	ostatnich 12 miesiącach	najbliższych 12 miesiącach	ostatnich 12 miesiącach	najbliższych 12 miesiącach		
		a	b	c	d	e	
<i>w procentach</i>							
Lata							
1997 *)		-21,6	-11,0	-12,8	-10,0	-13,4	-13,8
1998		-28,6	-19,2	-22,3	-17,0	-16,6	-20,8
1999		-36,3	-25,3	-37,9	-29,7	-21,0	-30,0
2000		-40,6	-26,8	-45,8	-29,5	-25,8	-33,7
2001		-39,7	-25,8	-51,8	-32,2	-27,8	-35,5
2002		-39,6	-27,8	-52,9	-35,1	-32,1	-37,5
2003		-38,1	-24,5	-51,7	-35,2	-29,4	-35,8
2004		-33,1	-22,3	-49,5	-30,8	-23,3	-31,8
2005		-27,0	-12,0	-38,5	-16,7	-16,4	-22,1
2006		-18,2	-6,1	-26,2	-13,0	-11,1	-14,9
2007		-10,9	-1,9	-17,7	-6,6	1,3	-7,1
2008		-10,6	-4,5	-16,6	-9,7	1,2	-8,0
2009		-18,1	-11,1	-40,0	-26,5	-16,1	-22,3
2010		-17,2	-8,2	-31,2	-18,9	-9,2	-16,9
2011		-22,4	-14,6	-41,5	-30,8	-15,9	-25,0
2012		-25,4	-18,5	-46,5	-38,0	-19,3	-29,5
Kwartały							
2012	I	-25,2	-18,7	-45,2	-38,1	-17,7	-29,0
	II	-26,2	-18,1	-46,6	-37,0	-18,8	-29,3
	III	-24,7	-18,0	-45,1	-37,7	-19,2	-28,9
	IV	-25,7	-19,2	-49,2	-39,3	-21,4	-31,0
2013	I	-23,4	-16,4	-48,3	-37,2	-23,3	-29,7
	II	-23,6	-15,3	-47,6	-33,7	-23,2	-28,7
Miesiące							
2012	01	-21,8	-18,7	-42,1	-36,0	-15,5	-26,8
	02	-25,7	-18,8	-47,5	-39,9	-17,2	-29,8
	03	-28,0	-18,7	-46,0	-38,4	-20,4	-30,3
	04	-27,6	-18,9	-46,9	-39,2	-18,7	-30,3
	05	-25,2	-18,3	-48,4	-36,2	-18,3	-29,3
	06	-25,8	-17,1	-44,6	-35,5	-19,3	-28,5
	07	-25,2	-15,4	-42,4	-34,2	-17,8	-27,0
	08	-23,5	-17,8	-44,0	-36,9	-18,4	-28,1
	09	-25,3	-20,7	-48,8	-42,0	-21,3	-31,6
	10	-27,8	-20,4	-49,3	-39,2	-23,6	-32,1
	11	-25,1	-18,4	-47,7	-37,2	-20,8	-29,8
	12	-24,1	-18,8	-50,6	-41,6	-19,7	-31,0
2013	01	-24,0	-18,7	-48,6	-39,1	-23,7	-30,8
	02	-23,0	-14,7	-47,7	-35,6	-23,4	-28,9
	03	-23,2	-15,9	-48,5	-36,8	-22,7	-29,4
	04	-23,9	-16,3	-48,9	-35,7	-26,3	-30,2
	05	-23,5	-14,5	-46,7	-33,2	-21,8	-27,9
	06	-23,4	-15,1	-47,3	-32,1	-21,5	-27,9
	07	-22,9	-11,5	-47,1	-29,7	-25,3	-27,3

*) kwiecień, lipiec, październik

Wykres Ia. BIEŻĄCY WSKAŹNIK UFNOŚCI KONSUMENCKIEJ (BWUK) ORAZ JEGO WARTOŚCI SKŁADOWE WEDŁUG LAT



Wykres Ib. BIEŻĄCY WSKAŹNIK UFNOŚCI KONSUMENCKIEJ (BWUK) ORAZ JEGO WARTOŚCI SKŁADOWE WEDŁUG MIESIĘCY W LATACH 2009–2013



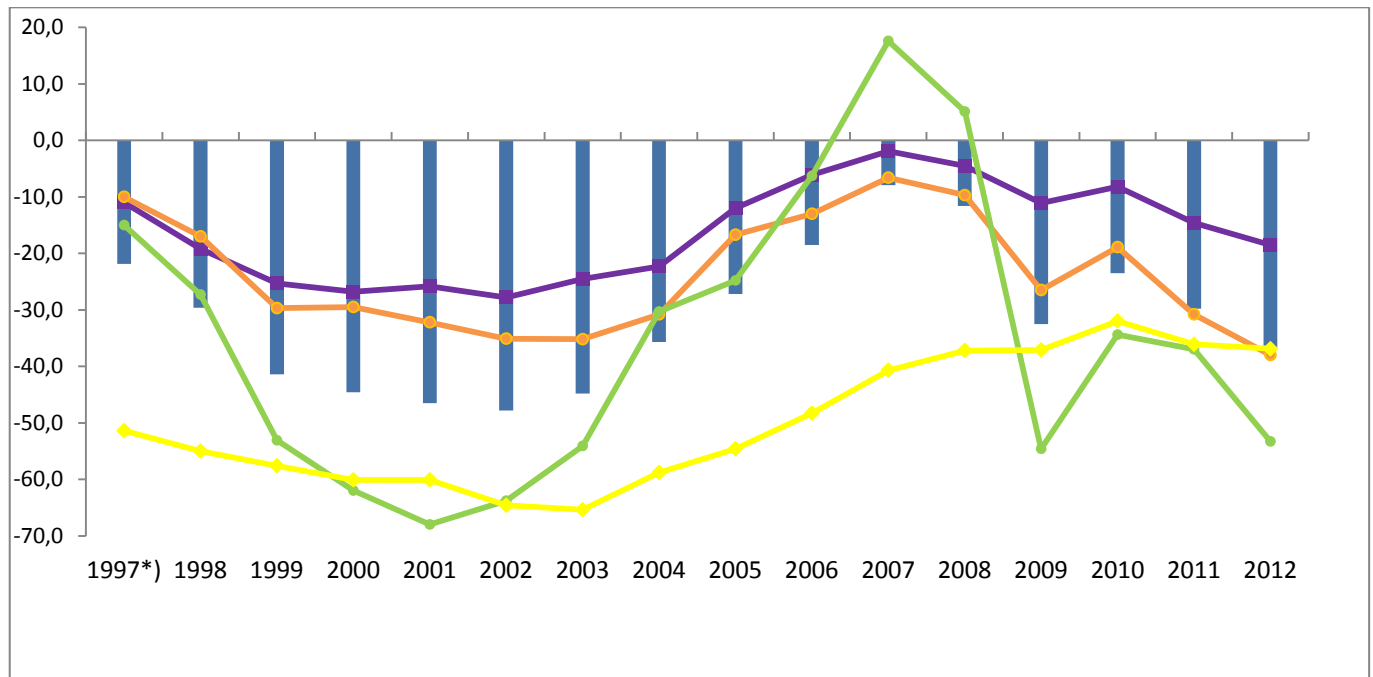
**Tablica II. WYPRZEDZAJĄCY WSKAŹNIK UFNOŚCI KONSUMENCKIEJ
(DANE ROCZNE, KWARTALNE I MIESIĘCZNE)**

Wyprzedzający wskaźnik ufności konsumenckiej jest średnią sald ocen zmian sytuacji finansowej gospodarstwa domowego, ogólnej sytuacji ekonomicznej kraju, trendów poziomu bezrobocia (ze znakiem przeciwnym) i oszczędzania pieniędzy w najbliższych 12 miesiącach.

Rok	Okres badania ankietowego		Zmiany sytuacji finansowej gospodarstwa domowego	Zmiany ogólnej sytuacji ekonomicznej kraju	Zmiany poziomu bezrobocia (ze znakiem przeciwnym)	Oszczędzanie pieniędzy	Wskaźnik ufności konsumenckiej WWUK
	Kwartał	Miesiąc	b	d	f	g	
<i>w procentach</i>							
Lata							
1997 *)			-11,0	-10,0	-15,0	-51,4	-21,9
1998			-19,2	-17,0	-27,3	-55,0	-29,6
1999			-25,3	-29,7	-53,1	-57,6	-41,4
2000			-26,8	-29,5	-62,0	-60,1	-44,6
2001			-25,8	-32,2	-68,0	-60,1	-46,5
2002			-27,8	-35,1	-63,8	-64,6	-47,8
2003			-24,5	-35,2	-54,1	-65,4	-44,8
2004			-22,3	-30,8	-30,3	-58,8	-35,7
2005			-12,0	-16,7	-24,8	-54,6	-27,2
2006			-6,1	-13,0	-6,3	-48,3	-18,5
2007			-1,9	-6,6	17,6	-40,7	-7,9
2008			-4,5	-9,7	5,1	-37,2	-11,6
2009			-11,1	-26,5	-54,6	-37,1	-32,5
2010			-8,2	-18,9	-34,4	-32,0	-23,5
2011			-14,6	-30,8	-37,0	-36,1	-29,8
2012			-18,5	-38,0	-53,3	-36,9	-36,7
Kwartaly							
2012	I		-18,7	-38,1	-48,8	-36,3	-35,3
	II		-18,1	-37,0	-46,8	-36,3	-34,6
	III		-18,0	-37,7	-54,3	-37,6	-36,9
	IV		-19,2	-39,3	-63,5	-37,6	-39,9
2013	I		-16,4	-37,2	-65,6	-37,0	-39,1
	II		-15,3	-33,7	-54,6	-37,5	-35,3
Miesiące							
2012	01		-18,7	-36,0	-46,6	-34,7	-34,0
	02		-18,8	-39,9	-50,7	-36,7	-36,5
	03		-18,7	-38,4	-49,1	-37,4	-35,9
	04		-18,9	-39,2	-45,6	-34,9	-34,7
	05		-18,3	-36,2	-43,5	-36,7	-33,7
	06		-17,1	-35,5	-51,3	-37,2	-35,3
	07		-15,4	-34,2	-49,6	-38,2	-34,4
	08		-17,8	-36,9	-50,8	-37,6	-35,8
	09		-20,7	-42,0	-62,6	-36,9	-40,6
	10		-20,4	-39,2	-62,9	-40,0	-40,6
	11		-18,4	-37,2	-61,9	-36,7	-38,6
	12		-18,8	-41,6	-65,7	-36,0	-40,5
2013	01		-18,7	-39,1	-67,3	-38,5	-40,9
	02		-14,7	-35,6	-65,4	-34,3	-37,5
	03		-15,9	-36,8	-64,1	-38,1	-38,7
	04		-16,3	-35,7	-56,6	-39,8	-37,1
	05		-14,5	-33,2	-54,3	-34,3	-34,1
	06		-15,1	-32,1	-53,0	-38,3	-34,6
	07		-11,5	-29,7	-51,1	-37,2	-32,4

*) kwiecień, lipiec, październik

Wykres IIa. WYPRZEDZAJĄCY WSKAŹNIK UFNOŚCI KONSUMENCKIEJ (WWUK) ORAZ JEGO WARTOŚCI SKŁADOWE WEDŁUG LAT



Wykres IIb. WYPRZEDZAJĄCY WSKAŹNIK UFNOŚCI KONSUMENCKIEJ (WWUK) ORAZ JEGO WARTOŚCI SKŁADOWE WEDŁUG MIESIĘCY W LATACH 2009-2013

