

SPECYFIKACJA  
ISTOTNYCH WARUNKÓW ZAMÓWIENIA  
(SIWZ)

**PRZETARG NIEOGRANICZONY**

**COIS-19/2009**

Świadczenie usług operatora korporacyjnej sieci statystyki publicznej  
WAN-GUS

W skład specyfikacji (SIWZ) wchodzi następujące rozdziały:

Rozdział I. Informacje i warunki ogólne (stron 11),

Rozdział II. Wzór umowy z załącznikami (stron 17),

Rozdział III. Formularz oferty z załącznikami (stron 8).

Zamawiający oczekuje, że Wykonawcy zapoznają się dokładnie z treścią całej specyfikacji istotnych warunków zamówienia.

**Oferty przygotowane niezgodnie z treścią SIWZ będą odrzucone.**

Niniejsza Specyfikacja Istotnych Warunków Zamówienia może być wykorzystana jedynie w celu złożenia oferty.

---

## **Rozdział I – INFORMACJE I WARUNKI OGÓLNE**

### **Pkt 1. Zamawiający**

Centralny Ośrodek Informatyki Statystycznej w Warszawie, Al. Niepodległości 208, 00-925 Warszawa, tel.: 608-36-60, fax 825-15-22.

### **Pkt 2. Tryb udzielenia zamówienia**

Przetarg nieograniczony o wartości zamówienia równej lub przekraczającej kwotę określoną w przepisach wydanych na podstawie art. 11 ust. 8, ustawy z dnia 29 stycznia 2004 r. Prawo zamówień publicznych (Dz. U. z 2007 r. Nr 223, poz. 1655 z późn. zm.).

### **Pkt 3. Przedmiot zamówienia**

Przedmiotem zamówienia jest świadczenie usług operatora korporacyjnej sieci statystyki publicznej WAN-GUS.

Okres świadczenia usług wynosi 48 miesięcy od 1 marca 2010 roku w technologii IP VPN / MPLS, zgodnie z wymaganiami określonymi w Specyfikacji technicznej stanowiącej załącznik nr 1 do wzoru umowy w Rozdziale II SIWZ.

Sieć korporacyjna statystyki publicznej WAN-GUS obejmuje 76 lokalizacji w jednostkach organizacyjnych służb statystyki publicznej we wszystkich województwach.

W ramach oferowanej ceny Wykonawca przeprowadzi szkolenia dla pracowników Zamawiającego w zakresie wynikającym ze Specyfikacji technicznej stanowiącej załącznik nr 1 do wzoru umowy w Rozdziale II SIWZ. Szczegóły dotyczące szkoleń zostaną ustalone z Wykonawcą w trakcie realizacji zamówienia.

### **Pkt 4. Termin wykonania zamówienia**

Świadczenie usług – **przez okres od 1 marca 2010 r. do 28 lutego 2014 r.**

Przeprowadzenie szkoleń i uzyskanie gotowości do świadczenia usług – **do 20 lutego 2010 r.**

Przeprowadzenie testów odbiorczych potwierdzających stan gotowości - **do 28 lutego 2010 r.**

### **Pkt 5. Opis warunków udziału w postępowaniu oraz opis sposobu dokonywania oceny spełnienia tych warunków**

- 5.1. O zamówienie mogą ubiegać się wykonawcy, którzy spełniają warunki określone w art. 22 ust. 1 oraz nie podlegają wykluczeniu na podstawie art. 24 ust. 1 ustawy,
- 5.2. Wykonawcy zobowiązani są do złożenia dokumentów wymienionych w pkt 6, potwierdzających spełnienie wymagań, o których mowa w pkt od 5.3.do 5.6. Ocena spełnienia warunków zostanie dokonana na podstawie złożonych przez wykonawców dokumentów, wg formuły: spełnia / nie spełnia.
- 5.3. Zamawiający wymaga, by z dokumentu wymienionego w pkt. 6.11.1. wynikało, że Wykonawca jest ubezpieczony od odpowiedzialności cywilnej w zakresie prowadzonej działalności gospodarczej, na kwotę co najmniej 2 000 000,- PLN.

- 5.4. Zamawiający wymaga, by z dokumentu wymienionego w pkt. 6.11.2. wynikało, że Wykonawca w okresie ostatnich trzech lat przed wszczęciem postępowania o udzielenie zamówienia, a jeżeli okres prowadzenia działalności jest krótszy – w tym okresie, wykonuje lub wykonał co najmniej trzy usługi transmisji danych w technologii IP VPN / MPLS, przy czym każda z usług obejmowała minimum 75 lokalizacji w co najmniej 5 województwach, była świadczona przez okres ciągły co najmniej 12 miesięcy, a roczna wartość umowy wynosiła co najmniej 1 mln PLN. Doświadczenie Wykonawcy winno być udokumentowane w formie wykazu zamówień wykonanych lub wykonywanych w okresie ostatnich trzech lat, a jeżeli okres prowadzenia działalności jest krótszy – w tym okresie, z podaniem ich wartości, przedmiotu zamówienia, dat wykonania i odbiorców, oraz z załączeniem dokumentów potwierdzających, że zamówienia te zostały wykonane należycie.
- 5.4.1. W przypadku, gdy Wykonawcą jest podmiot, który powstał w wyniku połączenia, Zamawiający uzna spełnienie warunku określonego w tym punkcie, jeżeli zostanie wykazane wykonanie zamówień w wymaganym czasie, przez co najmniej jeden z połączonych podmiotów.
- 5.4.2. W przypadku składania oferty przez podmioty występujące wspólnie, wyżej wymieniony warunek musi spełniać, co najmniej 1 podmiot lub podmioty mogą spełniać go łącznie.
- 5.4.3. Wykonawca, który realizował zamówienia obejmujące zakres szerszy niż przedmiot zamówienia określony w SIWZ, winien podać tylko wartość części zamówienia odpowiadającej swoim rodzajom zamówieniom spełniającym warunek.

**Pkt 6. Wykaz oświadczeń i dokumentów, jakie mają dostarczyć wykonawcy w celu potwierdzenia spełniania warunków udziału w postępowaniu**

- 6.1. Wypełniony formularz oferty wraz z załącznikami, wg wzoru zamieszczonego w rozdziale III.
- 6.2. Aktualny odpis z właściwego rejestru albo aktualne zaświadczenie o wpisie do ewidencji działalności gospodarczej, jeżeli odrębne przepisy wymagają wpisu do rejestru lub zgłoszenia do ewidencji działalności gospodarczej, wystawiony nie wcześniej, niż 6 miesięcy przed upływem terminu składania ofert.
- 6.3. Jeżeli wykonawca ma siedzibę lub miejsce zamieszkania poza terytorium Rzeczypospolitej Polskiej, zamiast dokumentu, o których mowa w pkt 6.2., składa odpowiedni dokument wystawiony w kraju, w którym ma siedzibę lub miejsce zamieszkania – Rozporządzenie Prezesa Rady Ministrów Dz. U. nr 87 z 2006 r. z późn. zm.).
- 6.4. Jeżeli w kraju pochodzenia osoby lub kraju, w którym wykonawca ma siedzibę lub miejsce zamieszkania nie wydaje się dokumentów, o których mowa w pkt 6.3, zastępuje się je dokumentem zawierającym oświadczenie złożone przed notariuszem, właściwym organem sądowym, administracyjnym albo organem samorządu zawodowego lub gospodarczego odpowiednio kraju pochodzenia osoby lub miejsca zamieszkania, zachowując przy tym termin określony w pkt 6.2.
- 6.5. Aktualna informacja z Krajowego Rejestru Karnego w zakresie określonym w art. 24 ust. pkt 4-8, wystawiona nie wcześniej niż 6 miesięcy przed terminem składania ofert, w których stwierdza się odpowiednio do statusu Wykonawcy, że:

- a) osoby fizyczne nie są prawomocnie skazane za przestępstwo popełnione w związku z postępowaniem o udzielenie zamówienia, przestępstwo przeciwko prawom osób wykonujących pracę zarobkową, przestępstwo przekupstwa, przestępstwo przeciwko obrotowi gospodarczemu lub inne przestępstwo popełnione w celu osiągnięcia korzyści majątkowych, a także za przestępstwo skarbowe lub przestępstwo udziału w zorganizowanej grupie albo związku mających na celu popełnienie przestępstwa lub przestępstwa skarbowego (art. 24 ust. 1 pkt 4 ustawy),
  - b) wspólnicy spółek jawnych nie są prawomocnie skazani za przestępstwo popełnione w związku z postępowaniem o udzielenie zamówienia, przestępstwo przeciwko prawom osób wykonujących pracę zarobkową, przestępstwo przekupstwa, przestępstwo przeciwko obrotowi gospodarczemu lub inne przestępstwo popełnione w celu osiągnięcia korzyści majątkowych, a także za przestępstwo skarbowe lub przestępstwo udziału w zorganizowanej grupie albo związku mających na celu popełnienie przestępstwa lub przestępstwa skarbowego (art. 24 ust. 1 pkt 5 ustawy),
  - c) partnerzy lub członkowie zarządów spółek partnerskich nie są prawomocnie skazani za przestępstwo popełnione w związku z postępowaniem o udzielenie zamówienia, przestępstwo przeciwko prawom osób wykonujących pracę zarobkową, przestępstwo przekupstwa, przestępstwo przeciwko obrotowi gospodarczemu lub inne przestępstwo popełnione w celu osiągnięcia korzyści majątkowych, a także za przestępstwo skarbowe lub przestępstwo udziału w zorganizowanej grupie albo związku mających na celu popełnienie przestępstwa lub przestępstwa skarbowego (art. 24 ust. 1 pkt 6 ustawy),
  - d) komplementariusze spółek komandytowych oraz spółek komandytowo-akcyjnych nie są prawomocnie skazani za przestępstwo popełnione w związku z postępowaniem o udzielenie zamówienia, przestępstwo przeciwko prawom osób wykonujących pracę zarobkową, przestępstwo przekupstwa, przestępstwo przeciwko obrotowi gospodarczemu lub inne przestępstwo popełnione w celu osiągnięcia korzyści majątkowych, a także za przestępstwo skarbowe lub przestępstwo udziału w zorganizowanej grupie albo związku mających na celu popełnienie przestępstwa lub przestępstwa skarbowego (art. 24 ust. 1 pkt 7 ustawy),
  - e) urzędujący członkowie organu zarządzającego osób prawnych nie są prawomocnie skazani za przestępstwo popełnione w związku z postępowaniem o udzielenie zamówienia, przestępstwo przeciwko prawom osób wykonujących pracę zarobkową, przestępstwo przekupstwa, przestępstwo przeciwko obrotowi gospodarczemu lub inne przestępstwo popełnione w celu osiągnięcia korzyści majątkowych, a także za przestępstwo skarbowe lub przestępstwo udziału w zorganizowanej grupie albo związku mających na celu popełnienie przestępstwa lub przestępstwa skarbowego (art. 24 ust. 1 pkt 8 ustawy),
  - f) podmioty zbiorowe, wobec których sąd nie orzekł zakazu ubiegania się o zamówienia, na podstawie przepisów o odpowiedzialności podmiotów zbiorowych za czyny zabronione pod groźbą kary (art. 24 ust. 1 pkt 9 ustawy),
- 6.6. Zaświadczenie wystawione przez właściwego naczelnika urzędu skarbowego nie wcześniej niż 3 miesiące przed upływem terminu składania ofert, potwierdzające, że nie zalega z opłacaniem podatków lub zaświadczenie, że uzyskał zgodę na

zwolnienie, odroczenie lub rozłożenie na raty zaległych płatności lub wstrzymanie w całości wykonania decyzji organu podatkowego.

- 6.7. Zaświadczenie wystawione nie wcześniej niż 3 miesiące przed upływem terminu składania ofert, z właściwego oddziału Zakładu Ubezpieczeń Społecznych lub właściwej Kasy Rolniczego Ubezpieczenia Społecznego potwierdzające, że nie zalega z opłacaniem opłat oraz składek na ubezpieczenia zdrowotne lub społeczne, lub zaświadczenie, że uzyskał zgodę na zwolnienie, odroczenie lub rozłożenie na raty zaległych płatności.
- 6.8. W przypadku złożenia oferty przez wykonawców występujących wspólnie, każdy podmiot występujący wspólnie złoży dokumenty, o których mowa w pkt 6.2. – 6.7.
- 6.9. Wykonawcy wspólnie ubiegający się o wykonanie zamówienia, zgodnie z art. 23 ustawy, ustanawiają pełnomocnika do reprezentowania ich w postępowaniu albo do reprezentowania ich w zawarciu umowy. Pełnomocnictwo takie powinno zawierać także upoważnienie dla pełnomocnika do zaciągania zobowiązań, otrzymywania poleceń i instrukcji dla i w imieniu każdego.
- 6.10. Wspólników spółki cywilnej obowiązują przepisy dotyczące wykonawców wspólnie ubiegających się o udzielenie zamówienia, o których mowa w art. 23 ustawy. Wspólnicy spółki cywilnej wraz z ofertą – zamiast pełnomocnictwa – złożą umowę spółki cywilnej.
- 6.11. Dokumenty wymagane w celu potwierdzenia zdolności ekonomiczno-finansowej i technicznej.
  - 6.11.1. Polisa lub inny dokument potwierdzający, że Wykonawca jest ubezpieczony od odpowiedzialności cywilnej w zakresie prowadzonej działalności gospodarczej, co najmniej na kwotę w wysokości określonej w pkt 5.3.
  - 6.11.2. Wykaz zamówień wykonanych lub wykonywanych w ciągu ostatnich trzech lat, a jeżeli okres prowadzenia działalności jest krótszy – w tym okresie, zgodnie z warunkami określonymi w pkt 5.4. oraz wg wzoru określonego w załączniku nr 2 do formularza oferty.
- 6.12. Koncesję, zezwolenie lub licencję, jeżeli ustawy nakładają obowiązek posiadania koncesji, zezwolenia lub licencji na podjęcie działalności gospodarczej w zakresie objętym zamówieniem.

#### **Pkt 7. Informacje o sposobie porozumiewania się zamawiającego z wykonawcami**

- 7.1. W niniejszym postępowaniu wszelkie dokumenty, oświadczenia, wnioski, zawiadomienia oraz informacje Zamawiający i Wykonawcy przekazują pisemnie lub za pomocą telefaksu albo drogi elektronicznej z zastrzeżeniem pkt 17.2 SIWZ.
- 7.2. W przypadku porozumiewania się faksem lub drogą elektroniczną Zamawiający żąda niezwłocznego potwierdzenia (faksem lub e-mailem) faktu otrzymania.
- 7.3. Wszelkie dokumenty, oświadczenia, wnioski, zawiadomienia oraz informacje przekazane do Zamawiającego za pomocą faksu lub drogi elektronicznej uważa się za złożone w terminie, jeżeli ich treść dotrze do Zamawiającego – na adres i w godzinach pracy podanych w pkt 7.8 - przed upływem wymaganego terminu.
- 7.4. Adres poczty elektronicznej do korespondencji: [m.gwiazda@stat.gov.pl](mailto:m.gwiazda@stat.gov.pl)  
[i.cender@stat.gov.pl](mailto:i.cender@stat.gov.pl)

- 7.5. W sprawie uzyskania wyjaśnień do SIWZ wykonawca może zwrócić się do zamawiającego nie później niż 6 dni przed upływem terminu otwarcia ofert. Zamawiający niezwłocznie odpowie na zadane pytania, przesyłając jednocześnie treść ich wyjaśnienia wszystkim wykonawcom, którzy otrzymali SIWZ od zamawiającego, bez ujawnienia źródła zapytania.
- 7.6. Treść zapytań wraz z udzielonymi przez Zamawiającego wyjaśnieniami zostanie udostępniona również na stronie internetowej Zamawiającego: [www.stat.gov.pl/cois/zamowienia.htm](http://www.stat.gov.pl/cois/zamowienia.htm)
- 7.7. Korespondencję dotyczącą niniejszego postępowania należy opatrzyć dopiskiem: **przetarg nieograniczony COIS-19/2009**
- 7.8. Godziny pracy Zamawiającego: poniedziałek – piątek: 7:30-15:30

#### **Pkt 8. Wymagania dotyczące wadium**

- 8.1. Wykonawca zobowiązany jest wnieść wadium przed upływem terminu składania ofert.
- 8.2. Wadium wniesione w pieniądzu, przelewem na rachunek bankowy Zamawiającego z dopiskiem „**Wadium - przetarg COIS-19/2009**”

**w Banku PEKAO S.A.  
Oddział w Warszawie ul. Nowogrodzka 50,  
00-693 Warszawa.  
Nr konta: 76 1240 6003 1111 0000 4943 0598**

- 8.3. Wadium wniesione w poręczeniach bankowych lub poręczeniach spółdzielczej kasy oszczędnościowo – kredytowej, z tym, że poręczenie kasy jest zawsze poręczeniem pieniężnym, gwarancjach bankowych, gwarancjach ubezpieczeniowych, poręczeniach udzielanych przez podmioty, o których mowa w art. 6b ust. 5 pkt 2 ustawy z dnia 9 listopada 2000 r. o utworzeniu Polskiej Agencji Rozwoju Przedsiębiorczości (Dz. U. Nr 109, poz. 1158 z późn. zm.) musi być zdeponowane w kasie Centralnego Ośrodka Informatyki Statystycznej. **Kasa czynna od godz. 11:00 do godz. 14:00, piętro V blok B, pok. 531,**
- 8.4. Wadium wniesione w formach wymienionych w pkt 8.3 musi zawierać wszystkie zobowiązania wynikające z art. z art. 46 ust. 4a i ust. 5 ustawy Prawo zamówień publicznych: *„Zamawiający zatrzymuje wadium wraz z odsetkami, jeżeli wykonawca w odpowiedzi na wezwanie, o którym mowa w art. 26 ust 3, nie złożył dokumentów, o których mowa w art. 25 ust. 1 lub pełnomocnictw, chyba, że udowodni, że wynika to z przyczyn nie leżących po jego stronie oraz gdy wykonawca, którego oferta została wybrana: 1) odmówił podpisania umowy w sprawie zamówienia publicznego na warunkach określonych w ofercie; 2) nie wniósł wymaganego zabezpieczenia należytego wykonania umowy; 3) zawarcie umowy w sprawie zamówienia publicznego stało się niemożliwe z przyczyn leżących po stronie wykonawcy.”*
- 8.5. Wraz z ofertą należy złożyć kserokopię potwierdzającą wniesienie wadium w pieniądzu lub stosownego dokumentu w przypadku wnoszenia wadium w jednej z form, o których mowa w pkt 8.3.
- 8.6. Brak wniesienia wadium lub wadium wniesione w jednej z form, o których mowa w pkt 8.3., niezawierające zobowiązań, o których mowa w pkt 8.4. spowoduje wykluczenie Wykonawcy (art. 24 ust. 2 pkt 4 ustawy Prawo zamówień publicznych).

- 8.7. Wadium musi obejmować cały okres związania ofertą.
- 8.8. Kwota wadium wynosi: **200.000,- PLN**
- 8.9. Zamawiający zobowiązany jest zwrócić wadium w terminach i zgodnie z zasadami określonymi w art. 46 ustawy Prawo zamówień publicznych.

#### **Pkt 9. Termin związania oferta**

Oferta pozostaje ważna przez okres 60 dni. Bieg terminu związania ofertą rozpoczyna się wraz z upływem terminu składania ofert.

#### **Pkt 10. Opis sposobu przygotowania ofert**

- 10.1. Ofertę należy złożyć w trzech egzemplarzach, w kopertach (opakowaniach) oznaczonych odpowiednio: **Oryginał, Kopia 1, Kopia 2.**
- 10.2. Oferta powinna być napisana w języku polskim, pismem czytelnym i trwałym oraz zawierać dokumenty wymienione w pkt. 6.
- 10.3. Dla celów porządkowych zaleca się, aby każda karta oferty (wraz z załącznikami) była opatrzona kolejnym numerem, a wszystkie dokumenty spięte, zszyte lub zbindowane.
- 10.4. **Wszystkie strony formularza oferty zawierające informacje wraz z załącznikami** muszą być podpisane przez osobę uprawnioną do występowania w imieniu Wykonawcy. W miejscach określonych przez Zamawiającego podpisy złożone przez Wykonawcę winny być opatrzone czytelnym imieniem i nazwiskiem lub pieczęcią imienną.
- 10.5. Dokumenty składane wraz z formularzem oferty mogą być oryginałami albo kopiami. **Dokument pełnomocnictwa** w przypadku podmiotów ubiegających się wspólnie o udzielenie zamówienia **musi być podpisany przez każdego z wykonawców ubiegających się wspólnie o udzielenie zamówienia.** Dokument pełnomocnictwa **musi być załączony w postaci oryginału lub kopii (odpisu) poświadczonej notarialnie.**
- 10.6. Kopie dokumentów, o których mowa w pkt 10.5. muszą być poświadczane przez osobę, o której mowa w pkt 10.4., a podpis poświadczający każdą kopię dokumentu powinien być poprzedzony zapisem „za zgodność z oryginałem”.
- 10.7. Wszelkie zmiany w treści dokumentów będą uważane za ważne, pod warunkiem ich parafowania i opatrzenia czytelnym imieniem i nazwiskiem lub pieczęcią imienną przez osobę, o której mowa w pkt 10.4.
- 10.8. W przypadku złożenia z ofertą materiałów, których zamawiający nie żądał (np. materiały reklamowe, referencje itp.), należy je oddzielić od zasadniczej części oferty i opatrzyć napisem „materiały uzupełniające”. Dla materiałów tych nie stosuje się postanowień zawartych w pkt. od 10.3. do 10.7.
- 10.9. Jeżeli oferta zawiera informacje, które stanowią tajemnicę przedsiębiorstwa Wykonawcy w rozumieniu ustawy z dnia 16 kwietnia 1993 r. o zwalczaniu nieuczciwej konkurencji (Dz. U. z 2003 r. Nr 153, poz. 1503 z późn. zm.), to powinny one być umieszczone w osobnej wewnętrznej kopercie zatytułowanej „Przetarg COIS-19/2009 – Tajemnica przedsiębiorstwa”. W innym przypadku Zamawiający nie ponosi odpowiedzialności za ujawnienie takich informacji.

Wykonawca nie może zastrzec informacji, o których mowa w art. 86 ust 4 ustawy Prawo zamówień publicznych.

#### 10.10. Opakowanie i oznakowanie ofert.

Oferty należy składać w zapieczętowanych kopertach lub opakowaniach, opieczętoowanych pieczęcią firmową (nazwa i adres) Wykonawcy. Ponadto na kopercie lub opakowaniu należy umieścić nazwę i adres zamawiającego:

**Centralny Ośrodek Informatyki Statystycznej  
Al. Niepodległości 208  
00-925 Warszawa**

oraz umieścić napis:

**NIE OTWIERAĆ Przed 16.11.2009 r., godz. 13.00  
przetarg nieograniczony COIS-19-2009  
OFERTA**

10.11. Wszystkie koszty związane ze sporządzeniem oferty ponosi wykonawca, niezależnie od wyniku postępowania.

### **Pkt 11. Miejsce oraz termin składania i otwarcia ofert**

#### **11.1. Składanie ofert**

- 11.1.1. Oferty należy złożyć **do dnia 16.11.2009 r. do godz. 12.30** w siedzibie Centralnego Ośrodka Informatyki Statystycznej Warszawa, Al. Niepodległości 208, **pok. 635 (VI piętro blok B)**.
- 11.1.2. Złożona oferta zostanie zarejestrowana w ten sposób, że osoba przyjmująca oznaczy kopertę kolejnym numerem oraz odnotuje datę i dokładny czas wpływu. Wpływ oferty potwierdzony zostanie pokwitowaniem, zawierającym nazwę wykonawcy składającego ofertę, nazwisko i imię osoby przyjmującej, oznaczenie przetargu oraz datę i dokładny czas wpływu.
- 11.1.3. Oferty złożone po terminie zwraca się bez otwierania po upływie terminu na wniesienie protestu.
- 11.1.4. Wykonawca może wprowadzić zmiany w ofercie i innych dokumentach złożonych wraz z ofertą lub wycofać złożoną ofertę, pod warunkiem, że zamawiający otrzyma pisemne powiadomienie o wprowadzeniu zmian lub wycofaniu oferty przed upływem terminu składania ofert, określonego w pkt 11.1. Koperta (opakowanie), zaadresowana jak podano w pkt 10.10, dodatkowo musi być opatrzona napisem - odpowiednio - "ZMIANA" lub "WYCOFANIE".
- 11.1.5. Zwrot wycofanej oferty nastąpi po terminie otwarcia ofert.

#### **11.2. Otwarcie ofert**

- 11.2.1. Oferty zostaną otwarte **w dniu 16.11.2009 o godzinie 13.00** na posiedzeniu Komisji Przetargowej w siedzibie zamawiającego w sali 644 (VI piętro, blok B).
- 11.2.2. Otwarcie ofert jest jawne.
- 11.2.3. Bezpośrednio przed otwarciem ofert podana zostanie kwota, jaką zamawiający może przeznaczyć na sfinansowanie zamówienia.



- 11.2.4. Po otwarciu każdej oferty zostanie podana do wiadomości zebranych oraz odnotowana w protokóle postępowania nazwa firmy i adres (siedziba) wykonawcy oraz cena oferty.
- 11.2.5. Informacje, o których mowa w pkt. 11.2.3 i 11.2.4 doręcza się wykonawcom, którzy nie byli obecni przy otwarciu ofert, na ich pisemny wniosek.

#### **Pkt 12. Opis sposobu obliczenia ceny oferty**

- 12.1. Miesięczna opłata za świadczenie usług wynika z formularza cenowego stanowiącego załącznik nr 3 do formularza oferty
- 12.2. Całkowita wartość przedmiotu zamówienia winna wynikać z opłaty miesięcznej wymienionej wyżej.
- 12.3. Całkowitą wartość przedmiotu zamówienia należy podać cyfrowo i słownie, w złotych polskich w formie wypełnionego formularza oferty.
- 12.4. Cena musi zawierać wszelkie opłaty związane z realizacją zamówienia.

#### **Pkt 13. Opis kryteriów, którymi zamawiający będzie się kierował przy wyborze oferty**

Za najkorzystniejszą zostanie uznana oferta, która będzie spełniała wymogi SIWZ oraz zgromadzi największą liczbę punktów za cenę, obliczonych wg poniższego wzoru:

- za cenę oferty,  $W_x$  - do 100 pkt.

Liczba punktów ( $W_x$ ) wyliczona zostanie w oparciu o wzór:

$$W_x = 100 \times \frac{C_{\min}}{C_x}$$

gdzie:

- $W_x$  - ocena (w punktach),
- $C_{\min}$  - minimalna cena zaoferowana w przetargu,
- $C_x$  - cena podana przez oferenta (x), dla którego wynik jest obliczany.

#### **Pkt 14. Informacje o formalnościach, jakie powinny zostać dopełnione po wyborze oferty w celu zawarcia umowy**

- 14.1. Po wyborze najkorzystniejszej oferty Zamawiający niezwłocznie zawiadomi Wykonawców, którzy złożyli oferty o:
- a) wyborze najkorzystniejszej oferty, podając nazwę (firmę), siedzibę i adres wykonawcy, którego ofertę wybrano oraz uzasadnienie jej wyboru, a także nazwy (firmy), siedziby i adresy wykonawców, którzy złożyli oferty, wraz ze streszczeniem oceny i porównania złożonych ofert zawierającym punktację przyznaną ofertom w każdym kryterium oceny ofert i łączną punktację. Informacje te zamieści jednocześnie na stronie internetowej oraz w miejscu publicznie dostępnym w swojej siedzibie,
  - b) wykonawcach, których oferty zostały odrzucone, podając uzasadnienie faktyczne i prawne,
- 14.2. Wykonawca, którego ofertę wybrano, niezwłocznie dostarczy Zamawiającemu dane, które nie zostały zawarte w ofercie, a są niezbędne do podpisania umowy oraz podpisze ją w miejscu i terminie określonym przez Zamawiającego.

- 14.3. Zamawiający uzupełni wzór umowy o ostateczną treść rozdzielników.

**Pkt 15. Wymagania dotyczące zabezpieczenia należytego wykonania umowy**

- 15.1. Zamawiający będzie żądał wniesienia przed podpisaniem umowy zabezpieczenia należytego wykonania umowy w wysokości 5% ceny ofertowej brutto.
- 15.2. Zabezpieczenie należytego wykonania umowy może być wnoszone według wyboru Wykonawcy w jednej lub w kilku następujących formach: pieniądzu, poręczeniach bankowych lub poręczeniach spółdzielczej kasy oszczędnościowo – kredytowej, z tym, że zobowiązanie kasy jest zawsze zobowiązaniem pieniężnym, gwarancjach bankowych, gwarancjach ubezpieczeniowych, poręczeniach udzielanych przez podmioty, o których mowa w art. 6b ust. 5 pkt 2 ustawy z dnia 9 listopada 2000 r. o utworzeniu Polskiej Agencji Rozwoju Przedsiębiorczości (Dz. U. Nr 109, poz. 1158 z późn. zm.).
- 15.3. Zabezpieczenie wnoszone w pieniądzu należy wpłacić przelewem na rachunek bankowy Zamawiającego:

**w Banku PEKAO S.A.  
Oddział w Warszawie ul. Nowogrodzka 50,  
00-693 Warszawa.**

**Nr konta: 76 1240 6003 1111 0000 4943 0598**

- 15.4. Zabezpieczenie służy do pokrycia roszczeń z tytułu niewykonania lub nienależytego wykonania zamówienia zgodnie z zapisami określonymi we wzorze umowy.
- 15.5. Zamawiający zwróci zabezpieczenie na zasadach określonych we wzorze umowy.
- 15.6. Na pisemny wniosek wykonawcy, którego oferta została wybrana, wadium wniesione w pieniądzu wraz z odsetkami Zamawiający zaliczy na poczet zabezpieczenia należytego wykonania umowy.
- 15.7. Zabezpieczenie należytego wykonania umowy wniesione w formie innej niż w pieniądzu powinno w swojej treści zawierać:
- 1) zobowiązanie do bezwarunkowego zapłacenia kwoty roszczeń na rzecz Zamawiającego, na pierwsze jego pisemne wezwanie stwierdzające, że **Wykonawca** nie wywiązał się ze zobowiązań wynikających z umowy, zgodnie z wymaganiami określonymi w § 5 ust. 3 wzoru umowy,
  - 2) informację o sposobie zwolnienia zabezpieczenia, zgodnie z wymaganiami określonymi w § 5 ust 4 i 5 wzoru umowy.

**Pkt 16. Istotne dla stron postanowienia, które zostaną wprowadzone do treści umowy**

Zgodnie z wzorem umowy zawartym w Rozdziale II niniejszej specyfikacji.

**Pkt 17. Pouczenie o środkach ochrony prawnej przysługujących wykonawcy**

- 17.1. Wobec treści ogłoszenia o zamówieniu, czynności podjętych przez Zamawiającego w toku postępowania oraz w przypadku zaniechania przez Zamawiającego czynności, do której jest obowiązany na podstawie ustawy przysługuje wniesienie pisemnego protestu do Zamawiającego.

- 17.2. Na podstawie art. 180 ust. 1 w związku z art. 27 ust. 1 Zamawiający wybiera pisemną formę wniesienia protestu oraz dalszego postępowania protestacyjnego.
- 17.3. Protest wnosi się w terminie 10 dni od dnia, w którym Wykonawca powziął lub mógł powziąć wiadomość o okolicznościach stanowiących podstawę jego wniesienia. Protest uważa się za wniesiony z chwilą, gdy dotarł on do Zamawiającego w taki sposób, że mógł zapoznać się z jego treścią.
- 17.4. Protest dotyczący treści ogłoszenia oraz postanowień specyfikacji istotnych warunków zamówienia wnosi się w terminie 14 dni od dnia publikacji ogłoszenia w Dzienniku Urzędowym Unii Europejskiej lub zamieszczenia specyfikacji istotnych warunków zamówienia na stronie internetowej.
- 17.5. Protest powinien wskazywać oprotestowaną czynność lub zaniechanie Zamawiającego, a także zawierać żądanie, zwięzłe przytoczenie zarzutów oraz okoliczności faktycznych i prawnych uzasadniających wniesienie protestu.
- 17.6. Od rozstrzygnięcia protestu przysługuje odwołanie do Prezesa UZP, które wnosi się w terminie 10 dni od dnia doręczenia rozstrzygnięcia protestu lub upływu terminu do rozstrzygnięcia protestu, jednocześnie przekazując jego kopię Zamawiającemu.

**Pkt 18. Informacja o składaniu ofert częściowych**

Zamawiający nie dopuszcza składania ofert częściowych.

**Pkt 19. Informacja o przewidywanych zamówieniach uzupełniających.**

Zamawiający przewiduje możliwość udzielenia zamówień uzupełniających.

**Pkt 20. Informacja o składaniu ofert wariantowych**

Zamawiający nie dopuszcza składania ofert wariantowych.

**Pkt 21. Adres strony internetowej:**

[www.stat.gov.pl/cois/zamowienia.htm](http://www.stat.gov.pl/cois/zamowienia.htm)

**Rozdział II WZÓR UMOWY****UMOWA NR ...../...../2009**

W dniu ..... 2009 r. w Warszawie w wyniku rozstrzygnięcia postępowania o zamówienie publiczne w trybie przetargu nieograniczonego **COIS-19/2009** pomiędzy Centralnym Ośrodkiem Informatyki Statystycznej, Al. Niepodległości 208, 00-925 Warszawa, NIP: 521-032-98-90, REGON: 000331731, zwanym dalej „**Zamawiającym**” reprezentowanym przez

.....  
a

*...nazwa i adres Wykonawcy... (wpis do właściwego rejestru albo zaświadczenie o wpisie do ewidencji działalności gospodarczej) ....., NIP:....., REGON:....., zwanym dalej „**Wykonawcą**” reprezentowanym przez:*

.....  
została zawarta umowa następującej treści:

**§ 1****Przedmiot i wartość umowy**

1. Przedmiotem umowy jest świadczenie usług operatora korporacyjnej sieci Statystyki Publicznej WAN-GUS, zgodnie z wymaganiami określonymi w Specyfikacji technicznej stanowiącej załącznik nr 1 do umowy
2. Przedmiot umowy będzie realizowany w jednostkach organizacyjnych służb statystyki publicznej, których wykaz z adresami określony jest w załączniku nr 2 do umowy. Zmiany liczby objętych siecią lokalizacji, przepustowości na zestawionych łączach dostępowych i parametrów będą wykonywane zgodnie ze zgłoszeniami Zamawiającego, wynikającymi ze zmieniających się potrzeb w zakresie eksploatacji sieci korporacyjnej WAN-GUS.
3. Dopuszcza się możliwość modernizacji, w tym również zmianę technologii, świadczenia usług telekomunikacyjnych, przy uzyskaniu lepszych parametrów technicznych przy nie gorszych warunkach ekonomicznych lub przy lepszych warunkach ekonomicznych przy nie gorszych parametrach technicznych.
4. Miesięczna opłata za świadczenie usług wynikająca z formularza cenowego wynosi netto..... a wraz podatkiem VAT wynosi.....zł.
5. Całkowita wartość przedmiotu zamówienia wynikająca z opłaty miesięcznej wymienionej w ust. 4 wynosi netto ..... zł słownie:..... z VAT (brutto) ..... zł, słownie:.....
6. Wartość przedmiotu umowy obejmuje realizację całego przedmiotu umowy z uwzględnieniem wszystkich opłat i podatków w wysokości określonej odpowiednimi przepisami.

**§ 2****Terminy i okres realizacji**

1. Przeprowadzenie szkoleń i uzyskanie gotowości do świadczenia usług nastąpi w terminie do 20 lutego 2010 r.
2. Przeprowadzenie testów odbiorczych potwierdzających stan gotowości nastąpi w terminie do 28 lutego 2010 r.
3. Świadczenie usług będzie realizowane przez **okres 48 miesięcy od 1 marca 2010 r. do 28 lutego 2014 r.**

### § 3

#### **Potwierdzenie realizacji**

1. Przeprowadzenie szkoleń odbędzie się w terminie określonym w § 2 ust. 1 i zostanie potwierdzone protokołem odbioru.
2. Uzyskanie gotowości do świadczenia usług będzie stwierdzone pisemnym zgłoszeniem Wykonawcy terminie określonym w § 2 ust. 1.
3. Przeprowadzenie testów potwierdzających stan gotowości zostanie wykonane, z udziałem przedstawicieli Zamawiającego, w terminie określonym w § 2 ust. 2. Testy te będą polegały na stwierdzeniu zgodności parametrów technicznych i funkcjonalnych z wymaganiami określonymi w Specyfikacji technicznej stanowiącej załącznik nr 1 do umowy oraz stwierdzeniu poprawności działania łączy i całej sieci. Testy będą przeprowadzone dla każdego łącza i potwierdzone Protokołami odbioru ilościowo-jakościowego.
4. Wykonawca przedstawi comiesięczny raport z realizacji usług objętych umową, zawierający informację o rzeczywistych parametrach dostępności sieci, wynikających z wymagań zawartych w Specyfikacji technicznej (na poszczególnych łączach WAN GUS). Raport będzie podstawą do wystawienia faktury miesięcznej z uwzględnieniem wszelkich bonifikat z powodu niedostępności połączeń w sieci, o których mowa w Specyfikacji technicznej.

### § 4

#### **Warunki płatności**

1. Opłaty za realizację przedmiotu umowy płatne będą przez Zamawiającego miesięcznie, przelewem na rachunek Wykonawcy w terminie 14 dni od daty otrzymania faktury.
2. Za datę dokonania płatności strony uznają datę złożenia zlecenia przelewu w banku Zamawiającego.
3. W przypadku nie dotrzymania terminu płatności Zamawiający zapłaci odsetki w wysokości ustawowej.
4. Dopuszcza się możliwość zmiany wysokości opłaty miesięcznej w wyniku zmian, o których mowa § 1 ust. 4, obliczonej na podstawie formularza cenowego (załącznik nr 3 do umowy). Wykonanie zmiany siedziby objętych siecią lokalizacji nie pociąga za sobą żadnej dodatkowej opłaty. Nowa wysokość opłaty miesięcznej obowiązuje od dnia dwustronnego podpisania protokołu odbioru zmian.

### § 5

#### **Zabezpieczenie należytego wykonania umowy**

1. Wykonawca wniósł zabezpieczenie należytego wykonania umowy w wysokości 5 % wartości przedmiotu umowy brutto, tj. w kwocie ..... w formie.....

2. Zabezpieczenie służy do pokrycia roszczeń z tytułu niewykonania lub nienależytego wykonywania zamówienia.
3. Zabezpieczenie należytego wykonania umowy służy do pokrycia roszczeń Zamawiającego wynikających z niniejszej umowy bez potrzeby uzyskania zgody Wykonawcy. W przypadku wniesienia w innej formie niż w pieniądzu, kwota roszczeń będzie zapłacona na rzecz Zamawiającego, na pierwsze jego pisemne wezwanie stwierdzające, że Wykonawca nie wywiązał się ze zobowiązań wynikających z umowy.
4. Po uzyskaniu gotowości do świadczenia usług zostanie zwolnione i zwrócone 70% zabezpieczenia należytego wykonania umowy w ciągu 30 dni od podpisania protokołu funkcjonowania sieci.
5. Pozostałe 30% zabezpieczenia należytego wykonania umowy będzie zwolnione w ciągu 14 dni po zakończeniu umowy.

## § 6

### **Warunki świadczenia usług**

1. Wykonawca zapewnia, że w okresie trwania umowy usługi będą świadczone na warunkach technicznych i jakościowych określonych w Specyfikacji technicznej.
2. Wykonawca ponosi ryzyko związane z poprawnym funkcjonowaniem sieci.
3. W przypadku awarii łącza lub przerwy w funkcjonowaniu połączenia Wykonawca udziela bonifikat cenowych na warunkach określonych w Specyfikacji technicznej.
4. Realizacja zamówienia nie może być warunkowana wykonaniem jakiejkolwiek czynności Zamawiającego ani innej jednostki organizacyjnej statystyki publicznej w odniesieniu do innego podmiotu (lub jego zasobów), niż Wykonawca. Uzgodnienie dostępu do budynków i ew. prac instalacyjnych pozostaje w gestii Wykonawcy. Listę podmiotów zarządzających obiektami siedzib zawiera załącznik nr 2 do umowy.

## § 7

### **Odszkodowanie - kary umowne**

1. Kary umowne będą naliczane przez Zamawiającego zgodnie z zapisami SIWZ.
2. Wykonawca zapłaci kary umowne w wysokości 10% wartości całego przedmiotu umowy brutto w przypadku odstąpienia Wykonawcy od umowy z przyczyn, za które Zamawiający nie odpowiada.
3. Jeżeli kara umowna nie pokrywa poniesionej szkody, Zamawiający może dochodzić odszkodowania uzupełniającego w wysokości przewyższającej karę umowną.
4. W przypadku odstąpienia Zamawiającego od umowy z powodów określonych w art. 145 ustawy Prawo zamówień publicznych, Wykonawca może żądać jedynie wynagrodzenia należnego mu z tytułu wykonania części umowy.
5. Strony umowy będą zwolnione z odpowiedzialności za niewypełnienie swoich zobowiązań wynikających z umowy z powodu siły wyższej, jeżeli okoliczności zaistnienia siły wyższej będą stanowiły przeszkodę w ich wypełnieniu.
6. Zamawiający zastrzega sobie prawo rozwiązania umowy bez wypowiedzenia, jeżeli przerwa w funkcjonowaniu połączenia w lokalizacji centralnej (A) będzie trwała nieprzerwanie dłużej niż przez siedem dni od chwili zawiadomienia przez Zamawiającego.

## § 8

**Siła wyższa**

1. Przez siłę wyższą rozumie się zdarzenia niemożliwe do przewidzenia, na które strony nie mają wpływu i są przez strony niemożliwe do pokonania, a w szczególności: klęski żywiołowe, wojny, mobilizacje, zamknięcie granic uniemożliwiające wykonanie umowy w całości lub części.
2. Strona może powołać się na zaistnienie siły wyższej tylko wtedy, gdy poinformuje o tym pisemnie drugą stronę w ciągu 2 dni roboczych od powstania tych okoliczności.
3. Ciężar udowodnienia okoliczności zaistnienia siły wyższej, w tym okresu jej trwania, spoczywa na stronie, która się na nie powołuje.

## § 9

**Postanowienia końcowe**

1. Wszelkie spory mogące wyniknąć pomiędzy stronami w związku z realizacją niniejszej umowy, które nie będą mogły być załatwione polubownie w drodze bezpośredniego porozumienia, podlegać będą rozstrzygnięciu przez sąd powszechny właściwy dla Zamawiającego.
2. Wszelkie zmiany i uzupełnienia umowy mogą być dokonywane tylko w formie pisemnej, pod rygorem nieważności.
3. W sprawach nie uregulowanych niniejszą umową mają zastosowanie przepisy Kodeksu cywilnego i ustawy Prawo zamówień publicznych.
4. Umowę sporządzono w czterech jednobrzmiących egzemplarzach po dwa dla każdej ze stron.
5. Umowa wchodzi w życie z dniem jej podpisania.

## § 10

**Wykaz załączników**

Załącznik nr 1 – Specyfikacja techniczna,

Załącznik nr 2 – Wykaz jednostek organizacyjnych służb statystyki publicznej z adresami oraz dane innych podmiotów zarządzających obiektami siedzib tych jednostek, w których będą instalowane i wdrażane do eksploatacji połączenia,

Załącznik nr 3 – Formularz cenowy

*Uwaga – wzory protokołów odbioru oraz inne niezbędne zapisy będą zamieszczone w kolejnych załącznikach po uzgodnieniu ich przez wybranego Wykonawcę z Zamawiającym.*

ZAMAWIAJĄCY

WYKONAWCA

.....

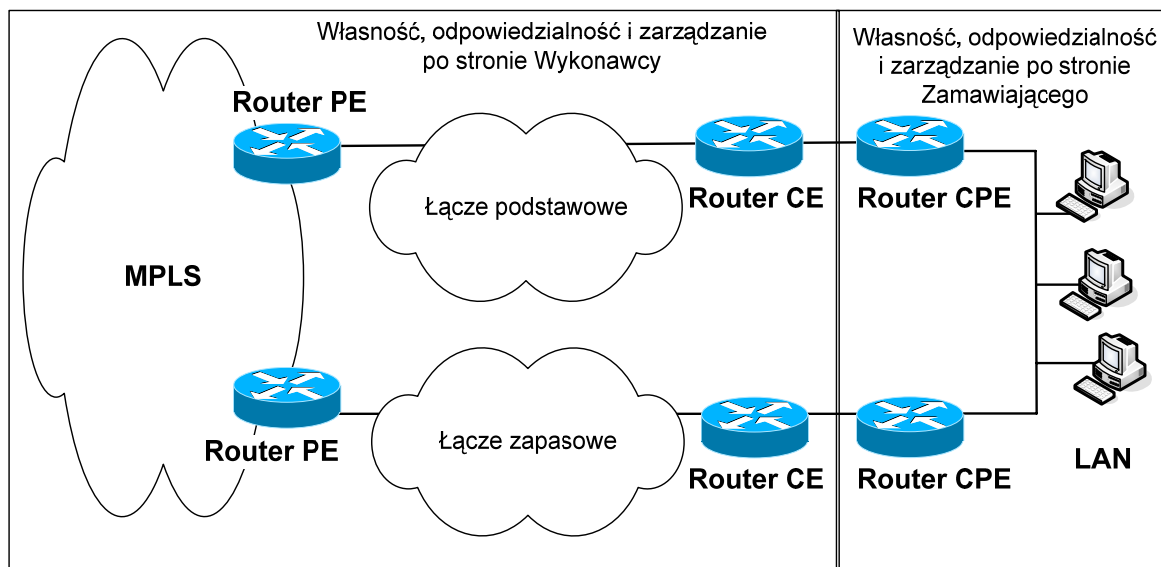
.....

## Załącznik nr 1 do umowy

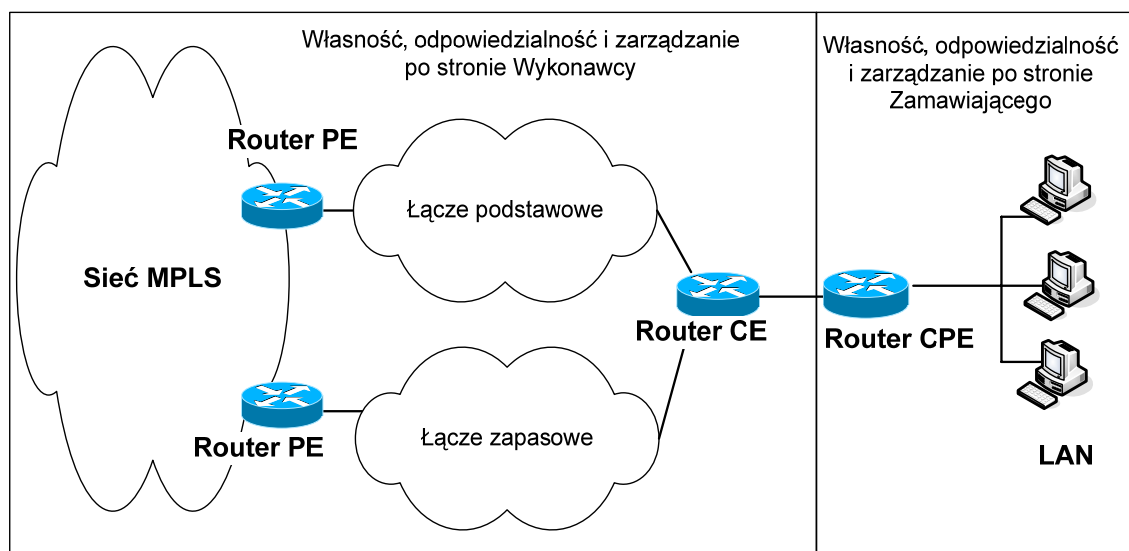
**SPECYFIKACJA TECHNICZNA**

1. Wykonawca będzie świadczył dla Zamawiającego usługę transmisji danych IP VPN / MPLS w oparciu o standard RFC 2547 BGP/MPLS na bazie:
  - 1) własnych lub pozyskanych łączy dostępowych
  - 2) urządzeń CE zainstalowanych w miejscach wskazanych przez Zamawiającego
  - 3) sieci szkieletowej MPLS Wykonawcy.
2. W ramach świadczenia usługi, Wykonawca zainstaluje routery CE, przeprowadzi ich konfigurację oraz będzie odpowiadał za ich utrzymanie (zarządzanie, usuwanie awarii, wprowadzanie zmian konfiguracyjnych) przez okres obowiązywania umowy.
3. Wykonawca zobowiązuje się tak skonfigurować swoje urządzenia, aby Zamawiający mógł dowolnie zarządzać własnym sprzętem sieciowym oraz przyznanym mu pasmem w ramach dostawy usługi IP VPN. Konfiguracja urządzeń Wykonawcy we wszystkich lokalizacjach Zamawiającego powinna być transparentna dla urządzeń Zamawiającego.
4. Usługa IP VPN powinna być skalowalna, tzn. Zamawiający ma prawo żądania zwiększenia ruchu, co najmniej dwukrotne w każdej z lokalizacji, w której Wykonawca będzie w stanie technicznie zagwarantować usługę o żądanych przez Zamawiającego parametrach przepływności łączy. Zmiana powinna nastąpić nie później niż 4 tygodnie od zgłoszenia.
5. Formularz cenowy (załącznik nr 3 do umowy) zawiera wymagane parametry łączy podstawowych oraz zapasowych. Poszczególnym lokalizacjom nadano kategorię (od A do C), od której zależy sposób wykonania łącza dostępowego oraz wymagane parametry SLA.
6. W sieci IP VPN Wykonawcy musi istnieć możliwość komunikacji na zasadzie „każdy z każdym”, tak aby połączenia były nawiązywane bezpośrednio pomiędzy lokalizacjami Zamawiającego.
7. Łączność w IP VPN powinna umożliwić wykorzystanie adresacji IP wg uznania Zamawiającego.
8. Łączność w IP VPN powinna przenosić dowolne prefiksy konfigurowane w lokalizacjach Zamawiającego.
9. Adresacja połączeń pomiędzy routerami Wykonawcy oraz Zamawiającego będzie zaproponowana przez Zamawiającego.
10. W lokalizacji kategorii A, łącze dostępowe zostanie zrealizowane w konfiguracji „2CE-2PE”. Zakłada ona instalację dwóch routerów dostępowych CE, które są połączone z dwoma routerami szkieletowymi Wykonawcy (PE) za pomocą dwóch łączy o rozłącznych trasach (patrz *Rysunek 1*). W przypadku przełączania tras z jednego łącza na drugie, usługi transportowe nie powinny jakościowo ulec zmianie, może zmienić się przydzielone pasmo na poszczególne grupy QoS. Powinny być również terminowane na niezależnych urządzeniach CE i PE operatora. Konfiguracja sprzętowa i programowa każdego z łączy w maksymalny sposób powinna zapewnić eliminację występowania pojedynczego punktu awarii po stronie operatora.

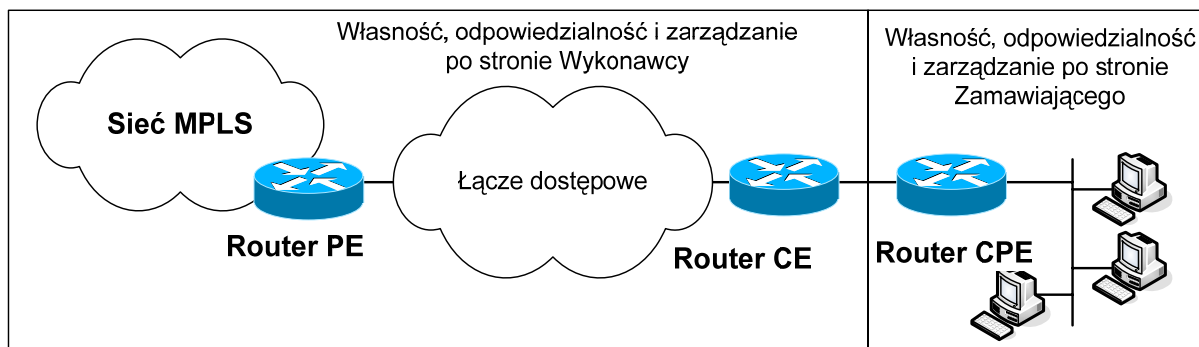


**Rysunek 1.** Łącze dostępne w konfiguracji „2CE-2PE”

11. W lokalizacjach należących do kategorii B, łącze dostępne zostanie zrealizowane w konfiguracji „1CE-2PE”, która zakłada podłączenie routera końcowego CE do dwóch routerów szkieletowych (PE) Wykonawcy za pomocą dwóch niezależnych łączy dostępowych z możliwością zastosowania dwóch różnych technologii (patrz *Rysunek 2*). Wykonawca zainstaluje łącze zapasowe o takich samych parametrach (np. niezawodność, opóźnienie, QoS, SLA), co łącze główne, z wyjątkiem przepustowości.

**Rysunek 2.** Łącze dostępne w konfiguracji „1CE-2PE”

12. W lokalizacjach należących do kategorii C, łącze dostępne zostanie zrealizowane w konfiguracji „1CE-1PE”, która zakłada podłączenie routera CE łączem podstawowym do jednego routera PE. (patrz *Rysunek 3*).

**Rysunek 3. Łącze dostępne w konfiguracji „ICE-IPE”**

13. Usługa świadczona przez Wykonawcę będzie spełniała następujące parametry jakości i niezawodności (SLA):

- gwarancja przepustowości na poziomie 100% dostarczonego pasma,
- czas reakcji na awarię (rozumianej jako przesłanie potwierdzenia przyjęcia zgłoszenia awarii oraz określenie trybu naprawy) - nie dłużej niż 1 godzina, liczona od zgłoszenia awarii przez Zamawiającego,
- Gwarantowany czas usunięcia awarii oraz roczna dostępność usługi – wg poniższej tabeli:

Kategoria łącza	Gwarantowany Czas Usunięcia Awarii [h]	Gwarantowana roczna dostępność usługi [%]
A	4	99,9
B	12	99,7
C	24	99,0

14. Ze względu na wymagania w zakresie bezpieczeństwa, Zamawiający wyklucza możliwość zbudowania łączy dostępowych z wykorzystaniem:

- zasobów publicznej sieci Internet,
- technologii IEEE 801.11 (Wi-Fi).

Dopuszczalna jest realizacja łączy dostępowych w technologii radiowej – ale tylko w paśmie koncesjonowanym, przy czym łącza radiowe nie mogą stanowić jedyne medium dla łączy dostępowych, za wyjątkiem maksymalnie 6-miesięcznego okresu przejściowego. W okresie przejściowym możliwa jest realizacja max 40% łączy w technologii radiowej.

15. Wykonawca, w ramach złożonej oferty cenowej (bez dodatkowych opłat), wykona zleczone przez Zamawiającego zmiany w konfiguracji routerów CE. Zamawiający zleci nie więcej, niż jedną zmianę każdego routera CE w miesiącu, z wyjątkiem zmian w konfiguracji CoS, którą mogą wystąpić częściej. Zleczone przez Zamawiającego zmiany w konfiguracji routerów CE Wykonawca wprowadzi w ciągu 48 godzin od uzgodnienia zmian pomiędzy osobami technicznymi, wyznaczonymi przez Wykonawcę i Zamawiającego. Wykonanie zmiany konfiguracji przez Wykonawcę uważa się za zakończone po potwierdzeniu prawidłowego działania sieci przez Zamawiającego.

16. Wykonawca dokona zmian liczby objętych siecią lokalizacji, przepustowości na zestawionych łączach dostępowych oraz ich relacji i parametrów zgodnie ze zgłoszeniami Zamawiającego, wynikającymi ze zmieniających się potrzeb w zakresie eksploatacji sieci korporacyjnej WAN-GUS. W wyniku takich zmian, dopuszcza się zmianę wysokości opłaty miesięcznej, obliczonej na podstawie formularza cenowego (załącznik nr 3 do umowy) Wykonanie zmiany liczby lub siedziby objętych siecią lokalizacji nie pociąga za sobą żadnej dodatkowej opłaty. Nowa wysokość opłaty miesięcznej obowiązuje od dnia dwustronnego podpisania protokołu odbioru zmian.
17. Wykonawca dostarczy usługę IP VPN z minimum czterema klasami ruchu (*Class of service, CoS*) **we wszystkich lokalizacjach**.
  - Klasa *voice*, dedykowana dla komunikacji głosowej;
  - Klasa *video*, dedykowana dla wideokonferencji;
  - Klasa *dane1*, dedykowana dla aplikacji krytycznych;
  - Klasa *dane2*, dedykowana dla pozostałych aplikacji.
18. W momencie uruchomienia usługi, cały ruch sieciowy będzie przenoszony w klasie *dane1*. Zamawiający, w trakcie świadczenia usługi, podejmie decyzję o podziale ruchu na poszczególne klasy.
19. W wypadku awarii łącza głównego, w pierwszej kolejności na łącze zapasowe zostanie przeniesiony ruch z klasy *dane1*. Ruch z pozostałych klas zostanie przeniesiony w wypadku wolnej przepustowości w następującej kolejności: *voice, dane2, video*.
20. Sposób priorytetyzacji pakietów IP (przydziału do klas CoS) na podstawie adresów IP, numerów portów TCP / UDP oraz numerów VLAN zostanie uzgodniony z przedstawicielami Zamawiającego na etapie inicjowania projektu wdrożeniowego. Przydział do klas pozostaje w gestii zamawiającego, przy czym sposób numerowania (markowania) pakietów IP zostanie zaproponowany przez Wykonawcę.
21. W ramach oferowanej ceny Wykonawca przeprowadzi (bez dodatkowych opłat) szkolenia dla pracowników Zamawiającego:
  - 1) zakres: Informacje ogólne o systemie i technologii MPLS, procedury zgłaszania awarii i modyfikacji sieci, narzędzia monitorowania i administrowania siecią, narzędzia do diagnozowania błędów;
  - 2) liczba uczestników szkoleń: do 25 osób;
  - 3) Czas szkolenia: minimum 8 godz. (ostatecznie zostanie ustalony z Wykonawcą);
  - 4) termin i miejsce szkolenia zostaną ustalone z Wykonawcą w trakcie realizacji zamówienia.
22. Wykonawca będzie zarządzał siecią IP VPN aż do portu LAN (włącznie) na urządzeniach CE znajdujących się w lokalizacjach Zamawiającego.
23. Wykonawca, dla każdego łącza WAN, udostępni Zamawiającemu narzędzie, pozwalające na zdalne testowanie działania połączeń. Dodatkowo, udostępni aplikację dostępną przez *www* dla min. 20 osób jednocześnie, wyświetlającą następujące parametry w formie graficznej:
  - Mapa logiczna i fizyczna topologii sieci (z routerem w każdej lokalizacji włącznie);
  - Przepustowości na wszystkich interfejsach routerów CE;
  - Bieżące wartości parametrów QoS:

- opóźnienie pakietów (*delay*) - min, max, średnie opóźnienie w zadanym przedziale czasu;
  - wariancja opóźnień (*jitter*);
  - straty pakietów (*packet loss*);
24. Wykonawca udostępni Zamawiającemu możliwość zgłaszania problemów i awarii WAN a za pomocą infolinii, faksu oraz poczty elektronicznej (e-mail). Wykonawca zapewni dedykowaną osobę (opiekuna technicznego) do kontaktu z Zamawiającym.
25. Wykonawca będzie przysyłał comiesięczny raport z realizacji usług objętych umową, informację o rzeczywistych parametrach SLA na poszczególnych łączach WAN GUS. Raport będzie podstawą do wystawienia faktury miesięcznej z uwzględnieniem wszelkich bonifikat z powodu niedostępności połączeń w sieci, o których mowa w niniejszej specyfikacji.
26. Usługa świadczona przez Wykonawcę będzie spełniała następujące parametry jakościowe (QoS):
- Dla klas *voice* i *video*:
    - Opóźnienie w jedną stronę (*delay*) < 50 ms;
    - Wariancja opóźnienia (*jitter*) < 30 ms;
    - Straty pakietów w sieci Wykonawca <0,5%;
  - Dla pozostałych klas:
    - Opóźnienie w jedną stronę (*delay*) < 70 ms;
    - Straty pakietów w sieci Wykonawca <0,5%.
27. Usługa serwisu technicznego będzie obejmowała usuwanie problemów pracy z siecią po ich zgłoszeniu przez Zamawiającego na specjalnie do tego celu wydzielony numer telefoniczny do Centrum Kontaktu Wykonawcy (Biura Obsługi Klienta), dostępny bez przerwy - 24 godziny na dobę, 7 dni w tygodniu, 365 dni w roku.
28. Wszelkie prace modernizacyjne w sieci Wykonawcy – poza tzw. oknem serwisowym (okres występujący nie częściej, niż raz w tygodniu, w godzinach nocnych) – muszą być zgłaszane i uzgadniane z Zamawiającym na minimum 3 dni robocze przed rozpoczęciem prac.
29. W przypadku opóźnienia w uzyskaniu gotowości do świadczenia usług, potwierdzonej Protokołem odbioru sieci, Wykonawca zobowiązany jest do zapłacenia Zamawiającemu kary umownej w wysokości 0,3% wartości całego przedmiotu umowy za każdy dzień zwłoki, ale nie więcej niż 10% wartości całego przedmiotu umowy brutto.
30. Wykonawca udzieli bonifikat z tytułu niedotrzymania parametrów SLA:
- Bonifikatę, naliczaną w cyklach miesięcznych, z tytułu niedotrzymania gwarantowanego czasu usunięcia awarii ustala się na podstawie poniższego wzoru:

$$\text{Bonifikata za Awarię} = (\text{CUA} - \text{GCUA}) * \text{B},$$

gdzie:

CUA – Czas usunięcia Awarii [h], zaokrąglony wzwyż do pełnej godziny,

GCUA – Gwarantowany czas usunięcia Awarii [h], zgodny z wymaganiami Specyfikacji technicznej:

Kategoria	Gwarantowany czas
-----------	-------------------

łącza	usunięcia awarii
A	4h
B	12h
C	24h

B – bonifikata w wysokości 4 % miesięcznego abonamentu za łącze

- Bonifikatę z tytułu niedotrzymania gwarantowanej rocznej dostępności usługi ustala się na podstawie poniższego wzoru:

$$\text{Całkowita bonifikata} = [\text{SCTWA} - \text{MLGA} * (\text{CKUP}/\text{LG})] * \text{B},$$

gdzie:

SCTWA – suma czasów trwania wszystkich awarii w danym roku kalendarzowym [h]

MLGA – maksymalna liczba godzin awarii, wynikająca z gwarantowanej rocznej dostępności usługi, zgodnej z wymaganiami Specyfikacji technicznej:

Kategoria łącza	Gwarantowana roczna dostępność usługi [%]	Maksymalna liczba godzin awarii w ciągu roku [h]
A	99,9	9
B	99,7	27
C	99,0	88

CKUP – czas korzystania z usługi w danym roku kalendarzowym [h]

LG – liczba godzin w danym roku kalendarzowym [h]

B – bonifikata w wysokości 4 % miesięcznego abonamentu za łącze.

Wynik działania  $[\text{SCTWA} - \text{MLGA} * (\text{CKUP}/\text{LG})]$  zaokrągla się wzwyż do pełnej godziny.

Załącznik nr 2 do umowy

**Wykaz jednostek organizacyjnych służb statystyki publicznej z adresami oraz dane innych podmiotów zarządzających obiektami siedzib tych jednostek, w których będą instalowane i wdrażane do eksploatacji połączenia**

L.p.	Nazwa lokalizacji	Tel. kier.	Telefon / faks	Adres lokalizacji	Podmiot zarządzający budynkiem	Adres zarządzającego
1.	<b>Urząd Statystyczny w Białymstoku</b>	<b>0-85</b>	<b>749-77-00 749-77-79</b>	<b>ul. Krakowska 13 15-959 Białystok</b>	<b>US Białystok</b>	<b>ul. Krakowska 13 15-959 Białystok</b>
1.1	Urząd Statystyczny w Białymstoku, Oddział w Łomży	0-86	216-54-11 216-36-30	ul. Senatorska 52B 18-400 Łomża	US Białystok	ul. Krakowska 13 15-959 Białystok
1.2	Urząd Statystyczny w Białymstoku, Oddział w Suwałkach	0-87	565-06-41 565-23-32	ul. Noniewiczza 91 16-400 Suwałki	US Białystok	ul. Krakowska 13 15-959 Białystok
2.	<b>Urząd Statystyczny w Bydgoszczy</b>	<b>0-52</b>	<b>366-93-00 366-93-56</b>	<b>ul. Konarskiego 1/3 85-066 Bydgoszcz</b>	<b>Kujawsko-Pomorski Urząd Wojewódzki</b>	<b>85-950 Bydgoszcz ul. Jagiellońska 3</b>
2.1	Urząd Statystyczny w Bydgoszczy, Oddział w Inowrocławiu	0-52	355-14-40 355-14-14	Al. Niepodległości 4 88-100 Inowrocław	Ośrodek Sportu i Rekreacji w Inowrocławiu	88-100 Inowrocław Al. Niepodległości 4
2.2	Urząd Statystyczny w Bydgoszczy, Oddział w Toruniu	0-56	611-71-00 611-71-99	ul. Mickiewicza 10/16 87-100 Toruń	US Bydgoszcz	ul. Konarskiego 1/3 85-066 Bydgoszcz
2.3	Urząd Statystyczny w Bydgoszczy, Oddział w Włocławku	0-54	231-32-24 231-21-01	ul. Piekarska 16 87-800 Włocławek	US Bydgoszcz	ul. Konarskiego 1/3 85-066 Bydgoszcz
3.	<b>Urząd Statystyczny w Gdańsku</b>	<b>0-58</b>	<b>768-31-00 768-32-70</b>	<b>ul. Danusi 4 80-434 Gdańsk</b>	<b>US Gdańsk</b>	<b>ul. Danusi 4 80-434 Gdańsk</b>
3.1	Urząd Statystyczny w Gdańsku, Oddział w Chojnicach	0-52	397-40-62 397-72-78	ul. Drzymały 14 89-620 Chojnice	GS "Samopomoc Chłopska"	89-620 Chojnice ul. Drzymały 14
3.2	Urząd Statystyczny w Gdańsku, Oddział w Gdyni	0-58	622-59-99 622-30-71	ul. Legionów 130 81-472 Gdynia	Pomorski Urząd Wojewódzki	80-810 Gdańsk ul. Okopowa 21/27
3.3	Urząd Statystyczny w Gdańsku, Oddział w Słupsku	0-59	842-84-56 842-71-96	ul. Jan Pawła II 1 76-200 Słupsk	Pomorski Urząd Wojewódzki	80-810 Gdańsk ul. Okopowa 21/27
3.4	Urząd Statystyczny w Gdańsku, Oddział w Tczewie	0-58	532-78-46 532-78-30	ul. Armii Krajowej 86 83-100 Tczew	Przedsiębiorstwo PKS	83-110 Tczew ul. Armii Krajowej 86

L.p.	Nazwa lokalizacji	Tel. kier.	Telefon / faks	Adres lokalizacji	Podmiot zarządzający budynkiem	Adres zarządzającego
4.	<b>Urząd Statystyczny w Katowicach</b>	<b>0-32</b>	<b>258-12-00 258-13-00</b>	<b>ul. Owocowa 3 40-158 Katowice</b>	<b>US Katowice</b>	<b>ul. Owocowa 3 40-158 Katowice</b>
4.1	Urząd Statystyczny w Katowicach, Oddział w Bielsku-Białej	0-33	822-18-35 812-59-39	ul. Piastowska 44 43-300 Bielsko-Biała	Śląski Oddział Wojewódzkiego Narodowego Funduszu Zdrowia z siedzibą w Katowicach	ul. Kossutha 13 40-844 Katowice
4.2	Urząd Statystyczny w Katowicach Oddział w Bytomiu	0-32	282-06-18 282-41-74	ul. Moniuszki 26a 41-902 Bytom	Przedsiębiorstwo Remontowo-Budowlane „Bytom” S.A.	ul. Moniuszki 26a 41-902 Bytom
4.3	Urząd Statystyczny w Katowicach, Oddział w Częstochowie	0-34	366-00-14 366-01-74	al. Niepodległości 20/22 42-400 Częstochowa	Wspólnota Lokalowa	Al. Niepodległości 20/22 42-200 Częstochowa
4.4	Urząd Statystyczny w Katowicach Oddział w Gliwicach	0-32	233-27-31 233-27-32 335-30-51	ul. Zygmunta Starego 6 44-100 Gliwice	Przedsiębiorstwo Produkcyjno-Handlowo Usługowe CEHAMOG Sp. z o. o.	ul. Zygmunta Starego 6 44-100 Gliwice
4.5	Urząd Statystyczny w Katowicach Oddział w Rybniku	0-32	422-27-84 422-19-21 422-36-62	ul. B. Chrobrego 6 45-200 Rybnik	PSS "Społem"	ul. Bolesława Chrobrego 6 44-200 Rybnik
4.6	Urząd Statystyczny w Katowicach Oddział w Sosnowcu	0-32	297-20-08 291-10-52 509-097-546	ul. Rzeźnicza 12 41-200 Sosnowiec	Miejski Zakład Zasobów Lokalowych – Zakład Budżetowy	ul. Partyzantów 10a 41-200 Sosnowiec
4.7	Urząd Statystyczny w Katowicach Oddział w Zawierciu	0-32	677-70-49 677-70-24	ul. Towarowa 30 42-400 Zawiercie	Zakład Gospodarki Komunalnej Sp. z o. o. w Zawierciu	ul. Krzywa 3 42-400 Zawiercie
5.	<b>Urząd Statystyczny w Kielcach</b>	<b>0-41</b>	<b>361-15-42 362-15-83</b>	<b>ul. Wróblewskiego 2 25-369 Kielce</b>	<b>US Kielce</b>	<b>ul. Wróblewskiego 2 25-369 Kielce</b>
5.1	Urząd Statystyczny w Kielcach, Kielce 2	0-41	346-30-20	ul. Jagiellońska 74 25-501 Kielce	Agencja Mienia Nieruchomości Sp. z o.o.	02-468 Warszawa ul. Techników 19
5.2	Urząd Statystyczny w Kielcach, Oddział w Sandomierzu	0-15	832-01-90 833-29-03	ul. Jakubowskiego 5 27-600 Sandomierz	Cech Rzemiosł Różnych	27-600 Sandomierz ul. Jakubowskiego 5

L.p.	Nazwa lokalizacji	Tel. kier.	Telefon / faks	Adres lokalizacji	Podmiot zarządzający budynkiem	Adres zarządzającego
6.	<b>Urząd Statystyczny w Krakowie</b>	<b>0-12</b>	<b>415-38-84 415-40-58</b>	<b>ul. Kazimierza Wyki 3 31-233 Kraków</b>	<b>US Kraków</b>	<b>ul. Kazimierza Wyki 3 31-233 Kraków</b>
6.1	Urząd Statystyczny w Krakowie, Oddział w Chrzanowie	0-32	623-25-13 623-26-80	ul. Henryka 2/4 32-500 Chrzanów	Zarząd Budynków komunalnych w Chrzanowie	32-500 Chrzanów ul. 3-go Maja 1
6.2	Urząd Statystyczny w Krakowie, Kraków 2	0-12	415-38-84 415-40-58	ul. Smolki 11 31-233 Kraków	US Kraków	ul. Kazimierza Wyki 3 31-233 Kraków
6.3	Urząd Statystyczny w Krakowie, Oddział w Limanowej	0-18	333-91-01	ul. Matki Boskiej Bolesnej 16; 34-600 Limanowa	US Kraków	32-500 Chrzanów ul. 3-go Maja 2
6.4	Urząd Statystyczny w Krakowie, Oddział w Tarnowie	0-14	621-33-53 622-02-29	pl. Kazimierz Wielkiego 2 33-100 Tarnów	US Kraków	32-500 Chrzanów ul. 3-go Maja 3
6.5	Urząd Statystyczny w Krakowie, Oddział w Zakopanem	0-18	201-60-19 206-15-51	ul. Ks. J. Stolarczyka 12 34-500 Zakopane	Gmina Miasta Zakopane	34-500 Zakopane ul. Kościuszki 13
7.	<b>Urząd Statystyczny w Lublinie</b>	<b>0-81</b>	<b>533-30-40 533-27-61</b>	<b>ul. Leszczyńskiego 48 20-068 Lublin</b>	<b>US Lublin</b>	<b>ul. Leszczyńskiego 48 20-068 Lublin</b>
7.1	Urząd Statystyczny w Lublinie, Oddział w Białej-Podlaskiej	0-83	343-81-36 343-24-99	ul. Brzeska 41 21-500 Biała Podlaska	Zakład Obsługi L.U.W. w Lublinie	20-914 Lublin ul. Spokojna 4
7.2	Urząd Statystyczny w Lublinie, Oddział w Chełmie	0-82	563-01-53 563-01-53 wew. 12	pl. Niepodległości 1 22-100 Chełm	Zakład Obsługi L.U.W. w Lublinie	20-914 Lublin ul. Spokojna 4
7.3	Urząd Statystyczny w Lublinie, Oddział w Puławach	0-81	888-90-15 887-90-15	al. Czartoryskich 8 24-100 Puławy	Instytut Upraw Nawożenia i Gleboznawstwa	24-100 Puławy ul. Czartoryskich 8
7.4	Urząd Statystyczny w Lublinie, Oddział w Radzynie Podlaskim	0-83	351-12-19 351-12-20	al. Warszawska 32 21-300 Radzyń Podlaski	Burmistrz Radzyna Podlaskiego	21-300 Radzyń Podlaski ul. Warszawska 32
7.5	Urząd Statystyczny w Lublinie, Oddział w Zamościu	0-84	638-54-38w12 638-54-38w28	ul. Podgroble 1 22-400 Zamość	US Lublin	ul. Leszczyńskiego 48 20-068 Lublin
8.	<b>Urząd Statystyczny w Łodzi</b>	<b>0-42</b>	<b>684-56-11 684-54-88</b>	<b>ul. Suwalska 29 93-176 Łódź</b>	<b>US Łódź</b>	<b>ul. Suwalska 29 93-176 Łódź</b>
8.1	Urząd Statystyczny w Łodzi, Oddział w Brzezinach	0-46	874-23-23 874-33-27	ul. Sienkiewicza 14 95-060 Brzeziny	US Łódź	ul. Suwalska 29 93-176 Łódź



L.p.	Nazwa lokalizacji	Tel. kier.	Telefon / faks	Adres lokalizacji	Podmiot zarządzający budynkiem	Adres zarządzającego
8.2	Urząd Statystyczny w Łodzi, Oddział w Piotrkowie Trybunalskim	0-44	647-76-19 647-24-86	ul. Wronia 65 97-300 Piotrków Tryb.	US Łódź	ul. Suwalska 29 93-176 Łódź
8.3	Urząd Statystyczny w Łodzi, Oddział w Sieradzu	0-43	822-72-29 827-15-26	pl. Wojewódzki 3 98-200 Sieradz	US Łódź	ul. Suwalska 29 93-176 Łódź
9.	<b>Urząd Statystyczny w Olsztynie</b>	<b>0-89</b>	<b>524-36-66 524-36-67</b>	<b>ul. Kościuszki 78/82 10-959 Olsztyn</b>	<b>US Olsztyn</b>	<b>ul. Kościuszki 78/82 10-959 Olsztyn</b>
9.1	Urząd Statystyczny w Olsztynie, Oddział w Elblągu	0-55	230-50-40 230-50-57	pl. Jagiellończyka 5 82-300 Elbląg	US Olsztyn	ul. Kościuszki 78/82 10-959 Olsztyn
9.2	Urząd Statystyczny w Olsztynie, Oddział w Elku	0-87	629-00-96 629-00-94	ul. Kolonia 1 19-300 Elk	Powiatowy Zarząd Dróg w Elku	19-300 Elk ul. Kolonia 1
9.3	Urząd Statystyczny w Olsztynie, Oddział w Kętrzynie	0-89	751-00-97 751-28-69	ul. Górna 8 11-400 Kętrzyn	KEC "Komec" Sp.z o.o. w Kętrzynie	11-400 Kętrzyn ul. Górna 8
10.	<b>Urząd Statystyczny w Opolu</b>	<b>0-77</b>	<b>453-14-52 423-01-25</b>	<b>ul. Krakowska 53 45-951 Opole</b>	<b>US Opole</b>	<b>ul. Krakowska 53 45-951 Opole</b>
10.1	Urząd Statystyczny w Opolu, Opole 2	0-77	453-14-56	ul. Kołłątaja 14 45-643 Opole	US Opole	ul. Krakowska 53 45-951 Opole
10.2	Urząd Statystyczny w Opolu, Oddział w Prudniku	0-77	406-82-60 406-82-61	ul. Kościuszki 3 48-200 Prudnik	Urząd Miasta	48-200 Prudnik ul. Kościuszki 3
11.	<b>Urząd Statystyczny w Poznaniu</b>	<b>0-61</b>	<b>822-49-11</b>	<b>ul. Wojska Polskiego 27/29 60-959 Poznań</b>	<b>US Poznań</b>	<b>ul. Wojska Polskiego 27/29 60-959 Poznań</b>
11.1	Urząd Statystyczny w Poznaniu, Oddział w Kaliszu	0-62	767-60-21 767-23-52	pl. J. Kilińskiego 13 62-800 Kalisz	US Poznań	ul. Wojska Polskiego 27/29 60-959 Poznań
11.2	Urząd Statystyczny w Poznaniu, Oddział w Koninie	0-63	243-79-70 242-38-03	ul. Przyjaźni 2 62-510 Konin	PKO BP S.A.	62-510 Konin ul. Przyjaźni 2
11.3	Urząd Statystyczny w Poznaniu, Oddział w Kościanie	0-65	512-23-63 512-20-44	al. T. Kościuszki 22 64-000 Kościan	Urząd Miasta	64-000 Kościan, al. Kościuszki 22

L.p.	Nazwa lokalizacji	Tel. kier.	Telefon / faks	Adres lokalizacji	Podmiot zarządzający budynkiem	Adres zarządzającego
11.4	Urząd Statystyczny w Poznaniu, Oddział w Pile	0-67	212-72-61 212-79-45	al. Niepodległości 37 64-920 Piła	US Poznań	ul. Wojska Polskiego 27/29 60-959 Poznań
11.5	Urząd Statystyczny w Poznaniu, Poznań 1	0-61	847-02-75 847-69-18	ul. J. H. Dąbrowskiego 79 60-959 Poznań	US Poznań	ul. Wojska Polskiego 27/29 60-959 Poznań
12.	<b>Urząd Statystyczny w Rzeszowie</b>	<b>0-17</b>	<b>853-56-12</b> <b>853-51-57</b>	<b>ul. Jana III Sobieskiego 10</b> <b>35-959 Rzeszów</b>	<b>US Rzeszów</b>	<b>ul. Jana III Sobieskiego 10</b> <b>35-959 Rzeszów</b>
12.1	Urząd Statystyczny w Rzeszowie, Oddział w Krośnie	0-13	436-29-32 436-31-81	ul. Bieszczadzka 5 38-400 Krosno	US Rzeszów	ul. Jana III Sobieskiego 10 35-959 Rzeszów
12.2	Urząd Statystyczny w Rzeszowie, Oddział w Przemyślu	0-16	678-33-62 678-33-62	ul. Katedralna 5 37-700 Przemyśl	Kapituła Archikatedralna	Przemyśl ul. Kapitulna 2
12.3	Urząd Statystyczny w Rzeszowie, Oddział w Tarnobrzegu	0-15	822-99-41 822-99-40	ul. Wyspiańskiego 12 39-400 Tarnobrzeg	US Rzeszów	ul. Jana III Sobieskiego 10 35-959 Rzeszów
12.4	Urząd Statystyczny w Rzeszowie, Rzeszów 2	0-17	85-424-13	ul. Wincentego Pola 18 35-021 Rzeszów	US Rzeszów	ul. Jana III Sobieskiego 10 35-959 Rzeszów
13.	<b>Urząd Statystyczny w Szczecinie</b>	<b>0-91</b>	<b>459-77-02</b> <b>434-05-95</b>	<b>ul. Matejki 22</b> <b>70-530 Szczecin</b>	<b>US Szczecin</b>	<b>ul. Matejki 22</b> <b>70-530 Szczecin</b>
13.1	Urząd Statystyczny w Szczecinie, Oddział w Koszalinie	0-94	343-09-15 341-54-14	al. Monte Cassino 4 75-412 Koszalin	US Szczecin	ul. Matejki 22 70-530 Szczecin
13.2	Urząd Statystyczny w Szczecinie, Oddział w Stargardzie Szczecińskim	0-91	834-04-27 834-62-73	ul. Rynek Staromiejski 1 73-110 Stargard Szczeciński	Urząd Miejski	73-100 Stargard Szczeciński ul. Rynek Staromiejski 1
14.	<b>Urząd Statystyczny w Warszawie</b>	<b>0-22</b>	<b>464-23-14</b> <b>846-76-67</b>	<b>ul. 1 Sierpnia 21</b> <b>02-134 Warszawa</b>	<b>GUS</b>	<b>00-925 Warszawa</b> <b>al. Niepodległości 208</b>

L.p.	Nazwa lokalizacji	Tel. kier.	Telefon / faks	Adres lokalizacji	Podmiot zarządzający budynkiem	Adres zarządzającego
14.1	Urząd Statystyczny w Warszawie, Oddział w Ciechanowie	0-23	672-37-89 672-50-41	ul. Nadrzeczna 1 06-400 Ciechanów	US Warszawa	ul. 1 Sierpnia 21 02-134 Warszawa
14.2	Urząd Statystyczny w Warszawie, Oddział w Ostrołęce	0-29	760-42-55 760-42-66	ul. Insurekcyjna 3 07-410 Ostrołęka	US Warszawa	ul. 1 Sierpnia 21 02-134 Warszawa
14.3	Urząd Statystyczny w Warszawie, Oddział w Płocku	0-24	366-50-40 366-50-38	ul. Otolińska 21 09-407 Płock	Wektra Holding Sp. Z o.o.	09-407 Płock ul. Otolińska 21
14.4	Urząd Statystyczny w Warszawie, Oddział w Radomiu	0-48	362-21-01 362-78-67	Ul. Planty 39/45 26-600 Radom	COIS	al. Niepodległości 208 00-925 Warszawa
14.5	Urząd Statystyczny w Warszawie, Oddział w Siedlcach	0-25	632-63-47 632-63-46	ul. Pułaskiego 19/21 08-110 Siedlce	US Warszawa	ul. 1 Sierpnia 21 02-134 Warszawa
15.	<b>Urząd Statystyczny we Wrocławiu</b>	<b>0-71</b>	<b>371-63-65</b> <b>371-63-60</b>	<b>ul. Oławska 31</b> <b>50-950 Wrocław</b>	<b>US Wrocław</b>	<b>ul. Oławska 31</b> <b>50-950 Wrocław</b>
15.1	Urząd Statystyczny we Wrocławiu, Oddział w Jeleniej Górze	0-75	642-40-78 642-40-25	ul. 1 Maja 1 58-500 Jelenia Góra	US Wrocław	ul. Oławska 31 50-950 Wrocław
15.2	Urząd Statystyczny we Wrocławiu, Oddział w Legnicy	0-76	866-52-52 866-52-60	ul. Jaworzyńska 65 59-220 Legnica	US Wrocław	ul. Oławska 31 50-950 Wrocław
15.3	Urząd Statystyczny we Wrocławiu, Oddział w Wałbrzychu	0-74	886-92-17 886-92-41	ul. Mickiewicza 14 58-300 Wałbrzych	US Wrocław	ul. Oławska 31 50-950 Wrocław
16.	<b>Urząd Statystyczny w Zielonej Górze</b>	<b>0-68</b>	<b>320-31-17</b> <b>325-36-79</b>	<b>ul. Spokojna 1</b> <b>65-954 Zielona Góra</b>	<b>US Zielona Góra</b>	<b>ul. Spokojna 1</b> <b>65-954 Zielona Góra</b>
16.1	Urząd Statystyczny w Zielonej Górze, Oddział w Gorzowie Wlkp.	0-95	722-58-80 722-38-44	ul. Jagiellończyka 10 66-400 Gorzów Wlkp.	US Zielona Góra	ul. Spokojna 1 65-954 Zielona Góra
16.2	Urząd Statystyczny w Zielonej Górze, Oddział w Słubicach	0-95	758-25-91 758-25-91	ul. Konstytucji 3 Maja 74 69-100 Słubice	Zarząd Administracji Mieniem Komunalnym	Słubice ul. Akademicka 1
16.3	Urząd Statystyczny w Zielonej Górze, Oddział w Żaganiu	0-68	377-05-81 377-05-81	ul. Plac Wolności 6 68-100 Żagań	Zarząd Gospodarki Mieszkaniowej	68-100 Żagań, ul. Miodowa 23
17.	<b>Centrum Edukacji Statystycznej (CES) w Jachrance</b>	<b>0-22</b>	<b>768-14-84</b> <b>768-14-94</b>	<b>Jachranka</b> <b>05-140 Serock</b>	<b>GUS</b>	<b>00-925 Warszawa</b> <b>al. Niepodległości 208</b>
18.	<b>Centralny Ośrodek Informatyki Statystycznej Zakład w Radomiu</b>	0-48	362-21-01 362-78-67	Ul. Planty 39/45 26-600 Radom	<b>COIS</b>	<b>00-925 Warszawa</b> <b>al. Niepodległości 208</b>

L.p.	Nazwa lokalizacji	Tel. kier.	Telefon / faks	Adres lokalizacji	Podmiot zarządzający budynkiem	Adres zarządzającego
19.	Główny Urząd Statystyczny - Centralny Ośrodek Informatyki Statystycznej	0-22	608-36-60 825-15-22	al. Niepodległości 208 00-925 Warszawa	GUS	00-925 Warszawa al. Niepodległości 208

*Załącznik nr 3 do umowy*

*Po rozstrzygnięciu przetargu Załącznik nr 3 do formularza oferty stanie się Załącznik nr 3 do umowy*

**Rozdział III FORMULARZ OFERTY**

.....  
(pieczęć firmowa wykonawcy -  
nazwa firmy, adres)

**Centralny Ośrodek Informatyki Statystycznej  
Al. Niepodległości 208  
00-925 Warszawa**

**OFERTA**

Nawiązując do ogłoszenia przetargu nieograniczonego COIS-19/2009 oferujemy świadczenie usług operatora korporacyjnej sieci statystyki publicznej WAN-GUS, zgodnie ze Specyfikacją Istotnych Warunków Zamówienia.

**1. Termin realizacji zamówienia:**

Świadczenie usług: .....

Przeprowadzenie szkoleń i uzyskanie gotowości do świadczenia usług:  
.....

Przeprowadzenie testów odbiorczych potwierdzających stan gotowości:  
.....

**2. Warunki płatności: .....****3. Warunki gwarancji.....**

4. Miesięczna opłata za świadczenie usług wynikająca z formularza cenowego wynosi netto ..... zł słownie: .....,  
wraz podatkiem VAT (brutto) ..... zł, słownie: .....

5. **Całkowita wartość przedmiotu zamówienia** wynikająca z opłaty miesięcznej wymienionej w pkt. 4 wynosi netto ..... zł słownie: .....,  
wraz podatkiem VAT (brutto) ..... zł, słownie: .....

6. Oświadczamy, że spełniamy wymagania zawarte w ustawie Prawo zamówień publicznych i akceptujemy wszystkie Wasze warunki i wymagania zawarte w specyfikacji istotnych warunków zamówienia.

7. W przypadku wybrania naszej oferty jako najkorzystniejszej w przetargu zobowiązujemy się do zawarcia umowy zgodnej ze wzorem umowy, w miejscu i terminie wyznaczonym przez Zamawiającego.

8. Wadium w kwocie ..... zł słownie .....  
zostało wniesione w dniu ..... przelewem na Wasz rachunek bankowy / wniesione w formie \*) .....

W przypadku zaistnienia jednej z przesłanek określonych w art. 46 ustawy Prawo zamówień publicznych, wadium wniesione w pieniądzu należy zwrócić na rachunek o numerze: ..... prowadzonym w banku .....

**9.** Korespondencję w sprawie niniejszego postępowania należy kierować do:

Imię i nazwisko .....

Adres: .....

Telefon: ..... Fax: .....

Adres e-mail: .....

<sup>\*)</sup> Niepotrzebne skreślić

Załączniki do formularza oferty:

załącznik nr 1 - Oświadczenie o spełnieniu warunków podmiotowych,

załącznik nr 2 - Wykaz wykonanych lub wykonywanych zamówień,

załącznik nr 3 – Formularz cenowy.

.....  
(miejscowość i data)

.....  
(podpis osoby uprawnionej)

Załącznik nr 1 do formularza oferty

.....  
(pieczęć firmowa Wykonawcy)

**OŚWIADCZENIE WYKONAWCY  
O SPEŁNIENIU WARUNKÓW UDZIAŁU W POSTĘPOWANIU**

Nazwa firmy .....

Adres..... (tel., fax).....

Po zapoznaniu się z treścią ustawy z dnia 29 stycznia 2004 r.- Prawo zamówień publicznych (Dz. U. z 2007 r. Nr 223, poz. 1655 z późn. zm.) - przystępując do udziału w przetargu nieograniczonym COIS-19/2009 na świadczenie usług operatora korporacyjnej sieci statystyki publicznej WAN-GUS, zgodnie ze Specyfikacją Istotnych Warunków Zamówienia.

**oświadczamy, że:**

**firma** spełnia warunki, o których mowa w art. 22 ust. 1 pkt 1 - 4, tj.:

- 1) posiada uprawnienia do wykonywania określonej działalności lub czynności, jeżeli ustawy nakładają obowiązek posiadania takich uprawnień,
- 2) posiada niezbędną wiedzę i doświadczenie oraz dysponuje potencjałem technicznym i osobami zdolnymi do wykonania zamówienia lub przedstawia pisemne zobowiązanie innych podmiotów do udostępnienia potencjału technicznego i osób zdolnych do wykonania zamówienia,
- 3) znajduje się w sytuacji ekonomicznej i finansowej zapewniającej wykonanie zamówienia,
- 4) nie podlega wykluczeniu z postępowania o udzielenie zamówienia, z powodów o których mowa w art. 24 ustawy Prawo zamówień publicznych.

.....  
(pieczęć imienna i podpis osoby upoważnionej)

....., dnia .....  
(miejsowość)



Załącznik nr 1 do formularza oferty  
Wersja 2

**wypełnia dodatkowo każdy podmiot z występujących wspólnie oraz każdy  
wspólnik spółki cywilnej zgodnie z pkt 6.1 SIWZ**

.....  
(pieczęć firmowa)

**OŚWIADCZENIE WYKONAWCY  
O SPEŁNIENIU WARUNKÓW UDZIAŁU W POSTĘPOWANIU**

NAZWA firmy .....

ADRES..... (tel., fax).....

Po zapoznaniu się z treścią ustawy z dnia 29 stycznia 2004 r.- Prawo zamówień publicznych (Dz. U. z 2007 r. Nr 223, poz. 1655 z późn, zm.) – przystępując do udziału w przetargu nieograniczonym COIS-19-2009 na świadczenie usług operatora korporacyjnej sieci statystyki publicznej WAN-GUS, zgodnie ze Specyfikacją Istotnych Warunków Zamówienia.

**oświadczamy, że**

**firma** nie podlega wykluczeniu z postępowania o udzielenie zamówienia z powodów, o których mowa w art. 24 ustawy Prawo zamówień publicznych.

.....  
(pieczęć imienna i podpis osoby upoważnionej)

....., dnia .....  
(miejsowość)

Załącznik nr 2 do formularza oferty

.....  
(pieczęć firmowa)**WYKAZ WYKONANYCH ZAMÓWIENÍ**

w okresie ostatnich 3 lat tj. w okresie: 1 października 2006 r. – 30 września 2009 r., a jeżeli okres działalności jest krótszy, w tym okresie

LP.	Przedmiot zamówienia	Nazwa i adres Zamawiającego	Wartość zamówienia lub jego części odpowiadającej-swoim rodzajem przedmiotowi zamówienia [PLN brutto]	Czas realizacji (należy podać daty w formacie: mm rrrr)	
				początek	koniec
1					
2					
3					
...					
...					

**UWAGA!**

Do każdego wymienionego w tabeli zamówienia należy dołączyć dokument potwierdzający należyte wykonanie zamówienia lub jego części odpowiadającej swoim rodzajem przedmiotowi zamówienia określone w SIWZ.

.....  
(pieczętka imienna i podpis osoby upoważnionej)

....., dnia .....

## Załącznik nr 3 do formularza oferty

Po rozstrzygnięciu przetargu Załącznik nr 3 do umowy

.....  
(pieczęć firmowa)

## Formularz cenowy - oferowane ceny netto

Wypełniona tabela – formularz cenowy, przygotowana i dostępna w formacie .xls do wypełnienia, wydrukowania i załączenia do oferty. Deklarowana przez Wykonawców miesięczna opłata netto będzie zawierać wszystkie opłaty związane z realizacją umowy.

Urząd Statystyczny	Oddział US	Kategoria	Łącze podstawowe	Łącze zapasowe	Typ Routera CPE	Miesięczna opłata za łącze podstawowe Netto PLN	Miesięczna opłata za łącze zapasowe Netto PLN
Białystok		B	4M	1M	Cisco 3845		
	Łomża	C	2M		Cisco 2811		
	Suwałki	C	2M		Cisco 2811		
Bydgoszcz		B	4M	1M	Cisco 3845		
	Inowrocław	C	2M		Cisco 2811		
	Toruń	C	2M		Cisco 2811		
	Włocławek	C	2M		Cisco 2811		
Gdańsk		B	4M	1M	Cisco 3845		
	Chojnice	C	2M		Cisco 2811		
	Gdynia	C	2M		Cisco 2811		
	Słupsk	C	2M		Cisco 2811		
	Tczew	C	2M		Cisco 2811		
Katowice		B	4M	1M	Cisco 3845		
	Bielsko-Biała	C	2M		Cisco 2811		
	Bytom	C	2M		Cisco 2811		
	Częstochowa	C	2M		Cisco 2811		
	Gliwice	C	2M		Cisco 2811		
	Rybnik	C	2M		Cisco 2811		
	Sosnowiec	C	2M		Cisco 2811		
	Zawiercie	C	2M		Cisco 2811		
Kielce		B	4M	1M	Cisco 3845		
	Kielce 2	C	2M		Cisco 2811		
	Sandomierz	C	2M		Cisco 2811		
Kraków		B	4M	1M	Cisco 3845		

Urząd Statystyczny	Oddział US	Kategoria	Łącze podstawowe	Łącze zapasowe	Typ Routera CPE	Miesięczna opłata za łącze podstawowe Netto PLN	Miesięczna opłata za łącze zapasowe Netto PLN
	Chrzanów	C	2M		Cisco 2811		
	Kraków 2	C	2M		Cisco 2811		
	Limanowa	C	2M		Cisco 2811		
	Tarnów	C	2M		Cisco 2811		
	Zakopane	C	2M		Cisco 2811		
Lublin		B	4M	1M	Cisco 3845		
	Biała-Podlaska	C	2M		Cisco 2811		
	Chełm	C	2M		Cisco 2811		
	Puławy	C	2M		Cisco 2811		
	Radzyń Podlaski	C	2M		Cisco 2811		
	Zamość	C	2M		Cisco 2811		
Łódź		B	4M	1M	Cisco 3845		
	Brzeziny	C	2M		Cisco 2811		
	Piotrków Trybunalski	C	2M		Cisco 2811		
	Sieradz	C	2M		Cisco 2811		
Olsztyn		B	4M	1M	Cisco 3845		
	Elbląg	C	2M		Cisco 2811		
	Ełk	C	2M		Cisco 2811		
	Kętrzyn	C	2M		Cisco 2811		
Opole		B	4M	1M	Cisco 3845		
	Opole 2	C	2M		Cisco 2811		
	Prudnik	C	2M		Cisco 2811		
Poznań		B	4M	1M	Cisco 3845		
	Kalisz	C	2M		Cisco 2811		
	Konin	C	2M		Cisco 2811		
	Kościan	C	2M		Cisco 2811		
	Piła	C	2M		Cisco 2811		
	Poznań 1	C	2M		Cisco 2811		
Rzeszów		B	4M	1M	Cisco 3845		
	Krosno	C	2M		Cisco 2811		
	Przemyśl	C	2M		Cisco 2811		
	Tarnobrzeg	C	2M		Cisco 2811		
	Rzeszów 2	C	2M		Cisco 2811		
Szczecin		B	4M	1M	Cisco 3845		
	Koszalin	C	2M		Cisco 2811		
	Stargard Szczeciński	C	2M		Cisco 2811		
Warszawa		B	8M	2M	Cisco 3845		
	Ciechanów	C	2M		Cisco 2811		
	Ostrołęka	C	2M		Cisco 2811		
	Płock	C	2M		Cisco 2811		
	Radom	C	2M		Cisco 2811		
	Siedlce	C	2M		Cisco 2811		
Wrocław		B	4M	1M	Cisco 3845		
	Jelenia Góra	C	2M		Cisco 2811		

Urząd Statystyczny	Oddział US	Kategoria	Łącze podstawowe	Łącze zapasowe	Typ Routera CPE	Miesięczna opłata za łącze podstawowe Netto PLN	Miesięczna opłata za łącze zapasowe Netto PLN
	Legnica	C	2M		Cisco 2811		
	Wałbrzych	C	2M		Cisco 2811		
Zielona Góra		B	4M	1M	Cisco 3845		
	Gorzów Wlkp.	C	2M		Cisco 2811		
	Słubice	C	2M		Cisco 2811		
	Żagań	C	2M		Cisco 2811		
CES Jachranka		C	2M		Cisco 2811		
COIS Radom		B	8M	2M	Cisco 3845		
Główny Urząd Statystyczny - Centralny Ośrodek Informatyki Statystycznej		A	70M	70M	2*Cisco7201		

Razem miesięczna opłata za łącza podstawowe i zapasowe ..... netto PLN

.....  
(pieczętka imienna i podpis osoby upoważnionej)

....., dnia .....