



GŁÓWNY URZĄD STATYSTYCZNY    CENTRAL STATISTICAL OFFICE

INFORMACJE I OPRACOWANIA STATYSTYCZNE



STATISTICAL INFORMATION AND ELABORATIONS

# Zatrudnienie i wynagrodzenia w gospodarce narodowej w I półroczu 2013 r.

## Employment, wages and salaries in national economy in 1<sup>st</sup> half of 2013

WARSZAWA 2013

Opracowanie publikacji

*Preparation of the publication*

GUS, Departament Badań Demograficznych  
i Rynku Pracy

*CSO, Demographic Surveys and Labour  
Market Department*

kierujący  
*supervisor*

Agnieszka Zgierska  
Dyrektor Departamentu Badań Demograficznych  
i Rynku Pracy  
*Director of the Demographic Surveys and Labour  
Market Department*

opracowanie  
*elaboration*

Teresa Żelazny

tłumaczenie  
*translation*

Irena Skrzypczak

wykresy  
*graphs*

Halina Sztrantowicz

Projekt okładki  
*Cover desing*

Lidia Motrenko-Makuch  
Zakład Wydawnictw Statystycznych  
*Statistical Publishing Establishment*

ISSN 1509-8443

Publikacja dostępna na <http://www.stat.gov.pl>  
*Publication available on <http://www.stat.gov.pl>*

## PRZEDMOWA

„Zatrudnienie i wynagrodzenia w gospodarce narodowej w I półroczu 2013 r.” jest kolejną edycją wydawanej co kwartał publikacji poświęconej tematyce pracy i wynagrodzeń.

Celem niniejszej publikacji jest przedstawienie bieżących zmian zachodzących na rynku pracy w zakresie liczby pracujących w jednostkach dużych i średnich, czasu pracy zatrudnionych, jak i liczby bezrobotnych zarejestrowanych w urzędach pracy.

Prezentowane są także dane o poziomie przeciętnych wynagrodzeń nominalnych w gospodarce narodowej oraz o wskaźniku płac realnych, a także informacje o liczbie zezwoleń wydanych cudzoziemcom na pracę w Polsce.

Główny Urząd Statystyczny wyraża podziękowanie wszystkim Sprawozdawcom biorącym udział w badaniach statystycznych rynku pracy, dzięki którym możliwe było przygotowanie tego opracowania.

„Zatrudnienie i wynagrodzenia w gospodarce narodowej w I półroczu 2013 r.” oraz inne opracowania z zakresu rynku pracy i wynagrodzeń można znaleźć w Internecie pod adresem: <http://www.stat.gov.pl>; temat: Praca. Wynagrodzenia.

Jednocześnie prosimy o uwagi i sugestie dotyczące treści i formy publikacji, które przyczynią się do doskonalenia następnych edycji.

Agnieszka Zgierska  
Dyrektor Departamentu Badań  
Demograficznych i Rynku Pracy

Warszawa, wrzesień 2013 r.

## PREFACE

*The presented publication “Employment, wages and salaries in national economy 1<sup>st</sup> half of 2013” is the successive issue of the quarterly publication concerning the matters of labour and earnings.*

*The publication objective is presentation of the current changes on the labour market regarding the number of the employed in large and medium units and the work time of employees, as well as the number of the unemployed registered in labour offices.*

*There are also presented data on the level of average nominal earnings in the national economy and real wages indicator, as well as information concerning the number of permits for work in Poland, granted to foreigners.*

*The Central Statistical Office would like to thank all reporting staff participating in statistical labour market surveys without whom preparing this publication would not be possible.*

*“Employment, wages and salaries in national economy 1<sup>st</sup> half of 2013” and other publications within the scope of the Labour market are available online on the website: <http://www.stat.gov.pl>; topic: Labour, Salaries.*

*We shall appreciate any comments and suggestions related to both the contents and form of this publication, which would facilitate improvement of the future editions of the publication.*

*Agnieszka Zgierska  
Director of the Demographic Surveys  
and Labour Market Department*

*Warsaw, September 2013*

## SPIS TREŚCI

	Tabl.	Str.
Przedmowa .....	x	3
Uwagi metodyczne .....	x	8
Wyniki badań – synteza .....	x	14
<b>TABLICE</b>		
Przegląd podstawowych danych w kwartałach 2012–2013 .....	1	18
Dynamika przeciętnych miesięcznych wynagrodzeń brutto.....	2	19
Przegląd podstawowych danych w II kwartale 2013 r. ....	3	19
Pracujący, przeciętne zatrudnienie oraz przeciętne miesięczne wynagrodzenie w sektorze przedsiębiorstw .....	4	20
Pracujący, przeciętne zatrudnienie oraz przeciętne miesięczne wynagrodzenie brutto w gospodarce narodowej według sektorów własności w I półroczu 2013 r. ....	5	22
Struktura pracujących, przeciętnego zatrudnienia oraz przeciętnego miesięcznego wynagrodzenia brutto w gospodarce narodowej według sektorów własności w I półroczu 2013 r. ....	6	24
Pracujący, przeciętne zatrudnienie oraz przeciętne miesięczne wynagrodzenie brutto w sektorze przedsiębiorstw według sektorów własności w I półroczu 2013 r. ....	7	26
Struktura pracujących, przeciętnego zatrudnienia oraz przeciętnego miesięcznego wynagrodzenia brutto w sektorze przedsiębiorstw według sektorów własności w I półroczu 2013 r. ....	8	28
Pracujący według sekcji gospodarki narodowej – stan w dniu 30 czerwca 2013 r. ....	9	30
Przeciętne zatrudnienie według sekcji gospodarki narodowej oraz form finansowania w I półroczu 2013 r. ....	10	31
Czas przepracowany 1 zatrudnionego według sekcji gospodarki narodowej w I półroczu 2013 r. ....	11	32
Przeciętne miesięczne wynagrodzenie brutto według sekcji gospodarki narodowej oraz form finansowania w I półroczu 2013 r. ....	12	33
Wskaźnik wynagrodzenia realnego brutto według form finansowania w I półroczu 2013 r. ....	13	34
Przeciętne miesięczne wynagrodzenie brutto bez wypłat nagród rocznych według sekcji gospodarki narodowej oraz form finansowania w I półroczu 2013 r. ....	14	35
Przeciętne miesięczne wynagrodzenie w gospodarce narodowej według regionów i województw w II kwartale 2013 r. ....	15	36
Przeciętne miesięczne wynagrodzenie w gospodarce narodowej według regionów i województw w I półroczu 2013 r. ....	16	37
Wynagrodzenia według sekcji gospodarki narodowej w I półroczu 2013 r. ....	17	38
Przeciętne zatrudnienie oraz przeciętne miesięczne wynagrodzenie według sekcji i działów gospodarki narodowej w I półroczu 2013 r. ....	18	39
Przedsiębiorstwa według przeciętnego miesięcznego wynagrodzenia brutto w wybranych sekcjach i działach w I półroczu 2013 r. ....	19	43
Bezrobocie według regionów i województw – stan w dniu 30 czerwca 2013 r. ....	20	46
Zezwolenia na pracę wydane cudzoziemcom według obywatelstwa, wybranych grup pracowniczych i okresu ważności w I półroczu 2013 r. ....	21	47

	Str.
<b>WYKRESY</b>	
Struktura pracujących według sektorów w niektórych sekcjach gospodarki narodowej w czerwcu 2013 r. ....	48
Odchylenia względne przeciętnych miesięcznych wynagrodzeń brutto od przeciętnego wynagrodzenia w gospodarce narodowej według sekcji w I półroczu .....	48
Przeciętne miesięczne wynagrodzenia brutto w sektorze przedsiębiorstw i w sferze budżetowej .....	49
Wskaźniki przeciętnych wynagrodzeń realnych brutto w sektorze przedsiębiorstw i w jednostkach sfery budżetowej (I kwartał 2008 r.=100) .....	49
Relacje przeciętnego miesięcznego wynagrodzenia brutto w sektorach własności do przeciętnego wynagrodzenia w gospodarce narodowej w I półroczu .....	50
Dynamika przeciętnych miesięcznych wynagrodzeń brutto w I półroczu 2013 r. (I półrocze 2012=100) .....	50

## CONTENTS

	Table	Page
Preface .....	x	3
Methodological notes .....	x	11
The surveys results – synthesis .....	x	16
<b>TABLES</b>		
Survey of basic data in quarters 2012–2013 .....	1	18
Indices of increase of average monthly gross wages and salaries .....	2	19
Survey of basic data in II quarter of 2013 .....	3	19
Employed persons, average paid employment and average monthly wages and salaries in enterprise sector .....	4	20
Employed persons, average paid employment and average monthly gross wages and salaries in national economy by ownership sectors in 1st half of 2013 .....	5	22
Structure of employed persons, of average paid employment and of average monthly gross wages and salaries in national economy by ownership sectors in 1st half of 2013 .....	6	24
Employed persons, average paid employment and average monthly gross wages and salaries in enterprise sector by ownership sectors in 1st half of 2013 .....	7	26
Structure of employed persons, of average paid employment and of average monthly gross wages and salaries in enterprise sector by ownership sectors in 1st half of 2013 .....	8	28
Employed persons by sections of national economy – as of 30 June 2013 .....	9	30
Average paid employment by sections of national economy and by financing form in 1st half of 2013 .....	10	31
Time worked per 1 employee by sections of national economy in 1st half of 2013 .....	11	32
Average monthly gross wages and salaries by sections of national economy and by financing form in 1st half of 2013 .....	12	33
Average monthly gross real wages and salaries by financing form in 1st half of 2013 .....	13	34
Average monthly gross wages and salaries excluding annual bonuses by sections of national economy and by financing form in 1st half of 2013 .....	14	35
Average monthly gross wages and salaries in national economy by regions and voivodships in II quarter of 2013 .....	15	36
Average monthly gross wages and salaries in national economy by regions and voivodships in 1st half of 2013 .....	16	37
Wages and salaries by sections of national economy in 1st half of 2013 .....	17	38
Average paid employment and average monthly wages and salaries by sections and divisions of national economy in 1st half of 2013 .....	18	39
Enterprises by average monthly gross wages and salaries in selected sections and divisions in 1st half of 2013 .....	19	43
Unemployment by regions and voivodships – as of 30 June 2013 .....	20	46
Work permits granted to foreigners by citizenship, selected occupational groups, and the period of validity in 1st half of 2013 .....	21	47

	Page
<b>GRAPHS</b>	
Structure of employed persons by sectors in some sections of national economy in June 2013 .....	48
Relative deviations of average monthly gross wages and salaries from the average wages and salaries in national economy by sections in 1st half .....	48
Average monthly gross wages and salaries in enterprise sector and in budgetary sphere ...	49
Indices of gross real average wages and salaries in enterprise sector and in budgetary sphere units (I quarter 2008=100) .....	49
Relation of average monthly gross wages and salaries in ownership sectors to the average wages and salaries in national economy in 1st half .....	50
Indices of average monthly gross wages and salaries in 1st half of 2013 (1st half 2012=100) .....	50

## UWAGI METODYCZNE

1. Dane prezentuje się w układzie Polskiej Klasyfikacji Działalności 2007 (PKD 2007) opracowanej na podstawie Statystycznej Klasyfikacji Działalności Gospodarczej we Wspólnocie Europejskiej – NACE Rev. 2. PKD 2007 wprowadzona została z dniem 1 stycznia 2008 r. rozporządzeniem Rady Ministrów z dnia 24 grudnia 2007 r. (Dz. U. Nr 251, poz. 1885), w miejsce stosowanej dotychczas klasyfikacji PKD 2004.

2. Prezentowane dane obejmują podmioty gospodarki bez względu na charakter własności.

3. Informacje o liczbie pracujących, przeciętnym zatrudnieniu, wynagrodzeniach i o czasie pracy dotyczą podmiotów gospodarki narodowej, bez podmiotów gospodarczych o liczbie pracujących do 9 osób, rolnictwa indywidualnego, osób zatrudnionych poza granicami kraju (z wyjątkiem liczby pracujących), zatrudnionych w organizacjach społecznych, politycznych, związkach zawodowych i in. oraz zatrudnionych w działalności w zakresie obrony narodowej i bezpieczeństwa publicznego.

**Dane o przeciętnym wynagrodzeniu miesięcznym ogółem dotyczą wszystkich podmiotów gospodarki narodowej, tzn. także jednostek o liczbie pracujących do 9 osób.**

4. Dane o pracujących według stanu na koniec okresu obejmują: osoby zatrudnione na podstawie stosunku pracy, właścicieli, współwłaścicieli oraz pomagających im członków rodzin, agentów, osoby wykonujące pracę nakładczą i członków rolniczych spółdzielni produkcyjnych.

5. Dane o przeciętnym zatrudnieniu obejmują osoby zatrudnione na podstawie stosunku pracy w pełnym wymiarze czasu pracy oraz w niepełnym po przeliczeniu na pełnozatrudnionych.

6. Dane o wynagrodzeniach i przeciętnych wynagrodzeniach podaje się w ujęciu brutto.

7. Przeciętne wynagrodzenia miesięczne (nominalne) przypadające na jednego zatrudnionego obliczono przyjmując:

- wynagrodzenia osobowe bez wynagrodzeń osób wykonujących pracę nakładczą, oraz uczniów, a także osób zatrudnionych za granicą,
- wypłaty z tytułu udziału w zysku do podziału i w nadwyżce bilansowej w spółdzielniach,
- dodatkowe wynagrodzenia roczne dla pracowników jednostek sfery budżetowej,
- honoraria wypłacone niektórym grupom pracowników za prace wynikające z umowy o pracę np. dziennikarzom, realizatorom filmów, programów radiowych i telewizyjnych.

8. Wskaźniki przeciętnego miesięcznego wynagrodzenia realnego brutto obliczono jako iloraz wskaźnika wzrostu przeciętnego miesięcznego wynagrodzenia nominalnego brutto oraz wskaźnika cen towarów i usług konsumpcyjnych dla gospodarstw domowych pracowników (bez spożycia naturalnego).

9. Ilekroć jest mowa o sektorze przedsiębiorstw, dotyczy to podmiotów prowadzących działalność gospodarczą w zakresie: leśnictwa i pozyskiwania drewna; rybołówstwa w wodach morskich; górnictwa i wydobywania; przetwórstwa przemysłowego; wytwarzania i zaopatrywania w energię elektryczną, gaz, parę wodną, gorącą wodę i powietrze do układów klimatyzacyjnych; dostawy wody;



gospodarowania ściekami i odpadami oraz działalności związanej z rekultywacją; budownictwa; handlu hurtowego i detalicznego; naprawy pojazdów samochodowych, włączając motocykle; transportu i gospodarki magazynowej; działalności związanej z zakwaterowaniem i usługami gastronomicznymi; informacji i komunikacji; działalności związanej z obsługą rynku nieruchomości; działalności prawniczej, rachunkowo-księgowej i doradztwa podatkowego, działalności firm centralnych (head offices); doradztwa związanego z zarządzaniem; działalności w zakresie architektury i inżynierii; badań i analiz technicznych; reklamy, badania rynku i opinii publicznej; pozostałej działalności profesjonalnej, naukowej i technicznej; działalności w zakresie usług administrowania i działalności wspierającej; działalności związanej z kulturą, rozrywką i rekreacją; naprawy i konserwacji komputerów i artykułów użytku osobistego i domowego; pozostałej indywidualnej działalności usługowej.

10. Ilekroć jest mowa o przemyśle, dotyczy to sekcji PKD: "Górnictwo i wydobywanie", "Przetwórstwo przemysłowe", "Wytwarzanie i zaopatrywanie w energię elektryczną, gaz, parę wodną, gorącą wodę i powietrze do układów klimatyzacyjnych" oraz "Dostawa wody, gospodarowanie ściekami i odpadami oraz działalność związana z rekultywacją".

11. Dane o liczbie bezrobotnych obejmują tylko te osoby, które są zarejestrowane w powiatowych urzędach pracy (zgodnie z ustawą z dnia 20 kwietnia 2004 r. o promocji zatrudnienia i instytucjach rynku pracy (Dz. U. z 2013 r. poz. 674, z późn. zm.).

Stopa bezrobocia rejestrowanego obliczona została jako procentowy udział bezrobotnych w liczbie cywilnej ludności aktywnej zawodowo (tj. bez pracowników jednostek budżetowych prowadzących działalność w zakresie obrony narodowej i bezpieczeństwa publicznego) szacowanej na koniec każdego okresu. Pod pojęciem ludności aktywnej zawodowo należy rozumieć osoby pracujące oraz osoby bezrobotne.

12. Ze względu na elektroniczną technikę przetwarzania danych, w niektórych przypadkach sumy składników mogą się różnić od podanych wielkości "ogółem".

13. W wykresach przyjęto następujące oznaczenia sekcji gospodarki narodowej:

- O – Ogółem
- A – Rolnictwo, leśnictwo, łowiectwo i rybactwo
- B – Górnictwo i wydobywanie
- C – Przetwórstwo przemysłowe
- D – Wytwarzanie i zaopatrywanie w energię elektryczną, gaz, parę wodną i gorącą wodę<sup>Δ</sup>
- E – Dostawa wody; gospodarowanie ściekami i odpadami; rekultywacja<sup>Δ</sup>
- F – Budownictwo
- G – Handel, naprawa pojazdów samochodowych<sup>Δ</sup>
- H – Transport i gospodarka magazynowa
- I – Zakwaterowanie i gastronomia<sup>Δ</sup>
- J – Informacja i komunikacja

- K – Działalność finansowa i ubezpieczeniowa
- L – Obsługa rynku nieruchomości <sup>Δ</sup>
- M – Działalność profesjonalna, naukowa i techniczna
- N – Administrowanie i działalność wspierająca <sup>Δ</sup>
- O – Administracja publiczna i obrona narodowa; obowiązkowe zabezpieczenia społeczne
- P – Edukacja
- Q – Opieka zdrowotna i pomoc społeczna

14. W stosunku do obowiązującej Polskiej Klasyfikacji Działalności (PKD 2007) w publikacji zastosowano skróty. Zestawienie zastosowanych skrótów i pełnych nazw podaje się poniżej:

<b>skrót</b>	<b>pełna nazwa</b>
<b>sekcje PKD</b>	
wytwarzanie i zaopatrywanie w energię elektryczną, gaz, parę wodną i gorącą wodę	wytwarzanie i zaopatrywanie w energię elektryczną, gaz, parę wodną, gorącą wodę i powietrze do układów klimatyzacyjnych
dostawa wody; gospodarowanie ściekami i odpadami; rekultywacja	dostawa wody; gospodarowanie ściekami i odpadami oraz działalność związana z rekultywacją
handel, naprawa pojazdów samochodowych	handel hurtowy i detaliczny; naprawa pojazdów samochodowych, włączając motocykle
zakwaterowanie i gastronomia	działalność związana z zakwaterowaniem i usługami gastronomicznymi
obsługa rynku nieruchomości	działalność związana z obsługą rynku nieruchomości
administrowanie i działalność wspierająca	działalność w zakresie usług administrowania i działalność wspierająca
<b>działy PKD</b>	
produkcja wyrobów z drewna, korka, słomy i wikliny	produkcja wyrobów z drewna oraz korka z wyłączeniem mebli, produkcja wyrobów ze słomy i materiałów używanych do wyplatania
produkcja wyrobów farmaceutycznych	produkcja podstawowych substancji farmaceutycznych oraz leków i pozostałych wyrobów farmaceutycznych
produkcja pojazdów samochodowych, przyczep i naczep	produkcja pojazdów samochodowych, przyczep i naczep, z wyłączeniem motocykli
gospodarka odpadami, odzysk surowców	działalność związana ze zbieraniem, przetwarzaniem i unieszkodliwianiem odpadów; odzysk surowców
budowa budynków	roboty budowlane związane ze wznoszeniem budynków

## METHODOLOGICAL NOTES

1. Data are presented in accordance with the Polish Classification of Activities 2007 (PKD 2007), compiled in the basis Statistical Classification of Economic Activities in the European Community – NACE Rev. 2. PKD 2007 was introduced on 1<sup>st</sup> January 2008 by the decree of Council of Ministers dated 24 December 2007 (Journal of Laws No. 251 item. 1885) to replace the formerly applied PKD 2004.

2. Presented data cover units of the national economy regardless of ownership.

3. Information on the number of employed persons, average paid employment, wages and salaries and on working time regards units of the national economy excluding economic entities employing up to 9 persons. It does not embrace private agriculture, people employed abroad (with the exception of the number of employees), employed in social, political and trade union organisations and employed in the scope of national defence and public safety.

**The data on total average monthly wages and salaries refer to all units of the national economy, i.e. including units with the number of employed persons up to 9 persons.**

4. Data on employment at the end of a year cover: employees hired on the basis of an employment contract, owners and co-owners of establishments engaged in economic activity and contributing family workers, outworkers, agents and persons employed by agents, members of the agricultural production co-operatives.

5. Data on average paid employment include persons employed on the basis of a labour contract for a full-time work, as well as persons employed part-time converted into the number of the employed full-time.

6. Data on wages and salaries and average monthly wages and are presented in gross terms.

7. The average monthly (nominal) wages and salaries per paid employee were calculated assuming:

- personal wages and salaries, excluding wages and salaries of persons engaged in outwork, as well as apprentices and persons employed abroad,
- payments from profit and balance surplus in co-operatives,
- annual extra wages and salaries for employees of budgetary sphere entities,
- fees paid to selected groups of employees for performing work in accordance with a labour contract, e.g., journalists, film producers, radio and television programme producers.

8. Indices of average monthly gross real wages and salaries are calculated as the ratio of the index of the average monthly nominal gross wages and salaries and the price index of consumer goods and services for households of employees (excluding natural consumption).

9. The category – enterprise sector – indicates those units conducting economic activities in the following areas: forestry and logging; marine fishing; mining and quarrying; manufacturing; electricity, gas, steam and air conditioning supply; water supply; sewerage, waste management and remediation activities; construction; wholesale and retail trade; repair of motor vehicles and

motorcycles; transportation and storage; accommodation and food service activities; information and communication; real estate activities; legal and accounting activities; activities of head offices; management consultancy activities; architectural and engineering activities; technical testing and analysis; advertising and market research; other professional, scientific and technical activities; administrative and support service activities; arts, entertainment and recreation; repair of computers and personal and household goods; other personal service activities.

10. The category – industry – refers to the NACE (rev.2) sections: „Mining and quarrying”, „Manufacturing”, „Electricity, gas, steam and air conditioning supply” and "Water supply; sewerage, waste management and remediation activities".

11. Data on the unemployed cover persons registered in powiat labour offices are presented in accordance with the Law of 20 April 2004 on Promotion of Employment and Labour Market Institutions (Journal of Laws of 2013 item 674, with later amendments).

Registered unemployment rate was compiled as a ratio of the registered unemployed persons to the economically active civilian population, (i.e. excluding employees of budgetary entities conducting activity within the scope of national defence and public safety) estimated at the end of every period. As economically active population should be understood both: the employed, as well as the unemployed.

12. Due to the electronic method of data processing, in some cases component totals can differ from the amount given in the item „total”.

13. Following abbreviations of the sections of national economy are applied to graphs:

- O – Total
- A – Agriculture, forestry and fishing
- B – Mining and quarrying
- C – Manufacturing
- D – Electricity, gas, steam and air conditioning supply
- E – Water supply; sewerage, waste management and remediation activities
- F – Construction
- G – Trade; repair of motor vehicles<sup>Δ</sup>
- H – Transportation and storage
- I – Accommodation and catering<sup>Δ</sup>
- J – Information and communication
- K – Financial and insurance activities
- L – Real estate activities
- M – Professional, scientific and technical activities
- N – Administrative and support service activities
- O – Public administration and defence; compulsory social security
- P – Education
- Q – Human health and social work activities

14. Abbreviations are used regarding the obligatory Polish Classification of Activities (PKD 2007). The abbreviations and their complete names are given below:

**abbreviation****complete name****sections of the NACE**

x	electricity, gas, steam and air conditioning supply
x	water supply; sewerage, waste management and remediation activities
trade; repair of motor vehicles	wholesale and retail trade; repair of motor vehicles and motorcycles
accommodation and catering	accommodation and food service activities
x	real estate activities
x	administrative and support service activities

**divisions of the NACE**

manufacture of wood and wicker products	wood straw and manufacture of wood and of products of wood and cork, except furniture; manufacture of articles of straw and plaiting materials
manufacture of pharmaceutical products	manufacture of basic pharmaceutical products and pharmaceutical preparations
x	manufacture of motor vehicles, trailers and semi-trailers
x	waste collection, treatment and disposal activities materials recovery
x	construction of buildings

## WYNIKI BADAŃ – SYNTEZA

W końcu czerwca br. liczba **pracujących**<sup>1</sup> wyniosła 8489,8 tys. osób i była o 0,3% niższa niż przed rokiem. Udział pracujących w sektorze prywatnym wyniósł 64,0% (przed rokiem 63,4%).

Przeciętne **zatrudnienie**<sup>1</sup> w I półroczu br. wyniosło 8198,7 tys. osób i było o 0,9% niższe niż przed rokiem (odpowiednio w ub. roku wzrost o 0,2%). Stosunkowo wysoki wzrost zatrudnienia odnotowano w sekcjach: administrowanie i działalność wspierająca (o 3,2%), informacja i komunikacja (o 2,6%); natomiast niewielki wzrost w działalności profesjonalnej, naukowej i technicznej (o 0,9%), edukacji (o 0,6%), transporcie i gospodarce magazynowej oraz w dostawie wody; gospodarowaniu ściekami i odpadami; rekultywacja (po 0,2%). W pozostałych sekcjach wystąpił spadek zatrudnienia, w tym największy w budownictwie (o 8,1%), wytwarzaniu i zaopatrywaniu w energię elektryczną, gaz, parę wodną i gorącą wodę (o 6,7%), w obsłudze rynku nieruchomości (o 4,6%) oraz w działalności finansowej (o 3,0%).

**Przeciętne miesięczne wynagrodzenie brutto** w gospodarce narodowej ukształtowało się w I półroczu br. na poziomie 3675,10 zł, tj. o 2,9% wyższym niż w analogicznym okresie ub. roku. W sektorze publicznym wyniosło 4227,64 zł (wzrost do analogicznego okresu ub. roku o 3,0%), a w sektorze prywatnym 3421,17 zł (wzrost o 3,0%). Siła nabywcza przeciętnego miesięcznego wynagrodzenia brutto w gospodarce narodowej była o 2,0% większa niż przed rokiem i wzrost ten był wyższy niż odpowiednio przed rokiem (przed rokiem 0,7%).

W porównaniu z I półroczem ub. roku najwyższy wzrost płac zanotowano w sekcjach: wytwarzanie i zaopatrywanie w energię elektryczną, gaz, parę wodną i gorącą wodę (o 6,6%), zakwaterowanie i gastronomia (o 5,5%), obsługa rynku nieruchomości (o 4,5%), administrowanie i działalność wspierająca (o 4,4%), działalność profesjonalna, naukowa i techniczna (o 4,3%), a najniższy – w górnictwie i wydobywaniu (o 0,8%), rolnictwo, leśnictwie, łowiectwie i rybactwie oraz opiece zdrowotnej i pomocy społecznej (po 2,3%), dostawie wody; gospodarowaniu ściekami i odpadami; rekultywacja oraz handlu i naprawie pojazdów samochodowych (po 2,4%), przetwórstwie przemysłowym (o 2,5%). Niższe niż przed rokiem przeciętne miesięczne wynagrodzenie było jedynie w sekcjach: budownictwo oraz działalność finansowa i ubezpieczeniowa (odpowiednio o 0,3%).

**Przeciętne miesięczne wynagrodzenie brutto bez wypłat nagród rocznych** w gospodarce narodowej wyniosło w I półroczu br. 3583,31 zł i było o 3,0% wyższe niż przed rokiem. Największy wzrost przeciętnego miesięcznego wynagrodzenia brutto bez wypłat nagród rocznych odnotowano w sekcjach: wytwarzanie i zaopatrywanie w energię elektryczną, gaz, parę wodną i gorącą wodę (o 6,6%), zakwaterowanie i gastronomia (o 5,5%), obsługa rynku nieruchomości (o 4,7%), działalność profesjonalna, naukowa i techniczna oraz administrowanie i działalność wspierająca (o 4,4%), górnictwo i wydobywanie (o 4,3%), a najniższy – w opiece zdrowotnej i pomocy społecznej (o 2,1%), rolnictwie, leśnictwie, łowiectwie i rybactwie (o 2,2%), handlu i naprawie pojazdów samochodowych

---

<sup>1</sup> Bez podmiotów gospodarczych o liczbie pracujących do 9 osób, oraz bez rolnictwa indywidualnego, fundacji, stowarzyszeń, partii politycznych, związków zawodowych, organizacji społecznych, organizacji pracodawców, samorządu gospodarczego i zawodowego oraz w działalności związanej z obroną narodową i bezpieczeństwem publicznym.

(o 2,4%). Niższe niż przed rokiem przeciętne miesięczne wynagrodzenie było jedynie w sekcji: budownictwo (o 0,3%), natomiast w działalności finansowej i ubezpieczeniowej poziom wynagrodzeń był zbliżony do ub. roku.

W porównaniu z I półroczem ubiegłego roku największy wzrost przeciętnego miesięcznego wynagrodzenia brutto i brutto bez wypłat nagród rocznych odnotowano w województwie dolnośląskim i pomorskim (odpowiednio po 3,7%), podkarpackim (odpowiednio po 3,6%), łódzkim (odpowiednio o 3,6% i o 3,5%), kujawsko-pomorskim (odpowiednio o 3,4% i o 3,3%), lubuskim (odpowiednio o 3,3% i o 3,2%); najmniejszy w woj. śląskim (odpowiednio o 1,4% i o 2,2%) i świętokrzyskim (odpowiednio o 1,7% i o 1,6%).

Poziom wynagrodzeń wyższy niż średnio w kraju odnotowano w województwie mazowieckim (odpowiednio o 22,3% i o 23,5%), śląskim (odpowiednio o 1,3% i o 1,8%), a w woj. pomorskim poziom wynagrodzeń brutto był wyższy o 0,3%, natomiast brutto bez wypłat nagród rocznych na poziomie zbliżonym do średniej krajowej. Najniższe wynagrodzenia (mniejsze niż średnio w kraju) odnotowano w woj. warmińsko-mazurskim (odpowiednio o 14,9% i o 16,3%), podkarpackim (odpowiednio o 14,6% i o 15,6%), lubuskim (odpowiednio o 14,1% i o 15,2%) i kujawsko-pomorskim (odpowiednio o 13,8% i o 14,5%).

## THE SURVEYS RESULTS – SYNTHESIS

The number of the **employed**<sup>1</sup> at the end of June 2013 amounted to 8489.8 thousand persons and was by 0.3% lower than last year. The share of the employed in the private sector amounted to 64.0% (the last year it was 63.4%).

**Average employment**<sup>1</sup> in the first half of 2013 amounted to 8198.7 thousand persons and was by 0.9% lower than at the same time last year (respectively, the last year a growth by 0.2% was observed). A relatively high increase in employment was observed in sections: administrative and support service activities (by 3.2%), information and communication (by 2.6%); whereas a slight increase was observed in professional, scientific and technical activities (by 0.9%), education (by 0.6%), transportation and storage, as well as in water supply; sewerage, waste management and remediation activities (by 0.2% in each). A drop in employment was observed in other sections – the highest one in construction (by 8.1%), electricity, gas, steam and air conditioning supply (by 6.7%), real estate activities (by 4.6%), and in financial and insurance activities (by 3.0%).

In the first half of 2013, **average monthly gross wages and salaries** in the national economy amounted to 3675.10 zł, i.e. at the level higher by 2.9% than in the same period of the last year. In the public sector they amounted to 4227.64 zł (an increase by 3.0% as compared to the same period of the last year), while in the private sector they amounted to 3321.17 zł (an increase by 3.0%). The buying power of the average monthly gross wages and salaries in the national economy was by 2.0% higher than last year. The increase was higher than the respective increase observed last year (the previous year it was 0.7%).

Compared to the first half of 2012, the highest growth in wages and salaries was observed in sections: electricity, gas, steam and air conditioning supply (by 6.6%), accommodation and catering (by 5.5%), real estate activities (by 4.5%), administrative and support service activities (by 4.4%), professional, scientific and technical activities (by 4.3%), while the lowest – in mining and quarrying (by 0.8%), agriculture, forestry and fishing and human health and social work activities (by 2.3% in each), water supply; sewerage, waste management and remediation activities and trade and repair (by 2.4% in each), manufacturing (by 2.5%). A drop in average monthly gross wages and salaries as compared to the last year was observed only in construction and financial and insurance activities (respectively by 0.3% in each).

**Average monthly gross wages and salaries excluding annual bonuses** in the national economy amounted to 3479.82 zł in the first half of 2013; and they were by 3.0% higher than the previous year. The highest growth in average gross monthly wages and salaries excluding annual bonuses was observed in sections: electricity, gas, steam and air conditioning supply (by 6.6%), accommodation and catering (by 5.5%), real estate activities (by 4.7%), professional, scientific and technical activities and administrative and support service activities (by 4.4%), mining and quarrying (by 4.3%); while the

---

<sup>1</sup> Excluding economic entities employing up to 9 persons; without private farms in agriculture, foundations, associations, political parties, trade unions, social organizations, employer's organizations, self-government economic entities and self-government professional entities, as well as the units carrying out their activity in the scope of national defence and public safety.



lowest increase was observed in human health and social work activities (by 2.1%), agriculture, forestry and fishing (by 2.2%), trade and repair (by 2.4%). A drop in average monthly gross wages and salaries as compared to the last year was observed only in construction (by 0.3%), while average gross monthly wages and salaries excluding annual bonuses in financial and insurance activities stayed at the level similar to the last year.

Compared to the first half of 2012, the highest growth in the gross average monthly wages and salaries and gross average monthly wages and salaries excluding annual bonuses was observed in voivodships: Dolnośląskie and Pomorskie (respectively by 3.7%), Podkarpackie (respectively by 3.6%), Łódzkie (respectively by 3.6% and by 3.5%), Kujawsko-Pomorskie (respectively by 3.4% and by 3.3%), Lubuskie (respectively by 3.3% and by 3.2%),, while the lowest increase was observed in voivodships Śląskie (respectively by 1.4% and by 2.2%), and Świętokrzyskie (respectively by 1.7% and by 1.6%).

The level of average wages and salaries higher than the country's average was observed in voivodships: Mazowieckie (respectively by 22.3% and by 23.5%), Śląskie (respectively by 1.3% and by 1.8%); in Pomorskie Voivodship the level of average gross monthly wages and salaries was higher by 0.3%, while the level of average gross monthly wages and salaries excluding annual bonuses stayed at the level similar to the country's average. The lowest level of wages and salaries (lower than the country's average) was observed in voivodships: Warmińsko-Mazurskie (respectively by 14.9% and by 16.3%), Podkarpackie (respectively by 14.6% and by 15.6%), Lubuskie (respectively by 14.1% and by 15.2%), and Kujawsko-Pomorskie (respectively by 13.8% and by 14.5%).

**TABL. 1. PRZEGLĄD PODSTAWOWYCH DANYCH W KWARTAŁACH 2012–2013**  
**SURVEY OF BASIC DATA IN QUARTERS 2012–2013**

WYSZCZEGÓLNIENIE SPECIFICATION			Ogółem Total	Okres poprzedni=100 Previous period=100
Pracujący <sup>1</sup> stan na koniec okresu w tys. .... <i>Employed persons<sup>1</sup> as of end of period in thous.</i>	2012	II	8518,0	99,9
		III	8487,0	99,6
		IV	8446,9	99,5
	2013	I	8476,1	100,3
		<b>II</b>	<b>8489,8</b>	<b>100,2</b>
Przeciętne zatrudnienie <sup>1</sup> w tys. .... <i>Average paid employment<sup>1</sup> in thous.</i>	2012	II	8280,2	100,2
		III	8259,2	99,7
		IV	8338,2	101,0
	2013	I	8210,2	98,5
		<b>II</b>	<b>8187,2</b>	<b>99,7</b>
Czas przepracowany 1 zatrudnionego <sup>1</sup> w godz. .... <i>Time worked per 1 employee<sup>1</sup> in hours</i>	2012	II	421	96,3
		III	398	94,5
		IV	423	106,3
	2013	I	429	101,4
		<b>II</b>	<b>424</b>	<b>98,8</b>
Bezrobotni zarejestrowani stan na koniec okresu w tys. .... <i>Registered unemployed persons as of end of period in thous.</i>	2012	II	1964,4	91,7
		III	1979,0	100,7
		IV	2136,8	108,0
	2013	I	2314,5	108,3
		<b>II</b>	<b>2109,1</b>	<b>91,1</b>
Stopa bezrobocia <sup>2</sup> w % ..... <i>Unemployment rate<sup>2</sup> in %</i>	2012	II	12,3	x
		III	12,4	x
		IV	13,4	x
	2013	I	14,3	x
		<b>II</b>	<b>13,2</b>	<b>x</b>
Przeciętne miesięczne wynagrodzenie brutto w gospodarce narodowej w zł ..... <i>Average monthly gross wages and salaries in national economy in zł</i>	2012	II	3496,82	95,9
		III	3510,22	100,4
		IV	3690,30	105,1
	2013	I	3740,05	101,3
		<b>II</b>	<b>3612,51</b>	<b>96,6</b>
w tym bez wypłat nagród rocznych <sup>3</sup> ..... <i>of which wages and salaries excluding annual bonuses<sup>3</sup></i>	2012	II	3485,54	100,3
		III	3506,27	100,6
		IV	3687,29	105,2
	2013	I	3560,92	96,6
		<b>II</b>	<b>3609,32</b>	<b>101,4</b>
Wskaźnik wynagrodzenia realnego brutto ..... <i>Index of average monthly gross real wages and salaries</i>	2012	II	x	94,8
		III	x	100,8
		IV	x	104,7
	2013	I	x	101,2
		<b>II</b>	<b>x</b>	<b>96,2</b>

1 Bez podmiotów gospodarczych o liczbie pracujących do 9 osób - patrz uwaga na str. 8, pkt 3. 2 Patrz uwaga na str. 9 pkt 11. 3 Z tytułu udziału w zysku do podziału i w nadwyżce bilansowej w spółdzielniach oraz dodatkowe wynagrodzenia roczne dla pracowników jednostek sfery budżetowej.

1 Excluding economic entities employing up to 9 persons-- see note on page 11, item 3. 2 See note on page 12 item. 11, 3 From profit and balance surplus in co-operatives as well as annual extra wages and salaries for employees of budgetary sphere entities.

**TABL. 2. DYNAMIKA PRZECIĘTNYCH MIESIĘCZNYCH WYNAGRODZEŃ BRUTTO**  
**INDICES OF AVERAGE MONTHLY GROSS WAGES AND SALARIES**

KWARTAŁY QUARTERS	2006	2007	2008	2009	2010	2011	2012	2013
	analogiczny okres poprzedniego roku = 100 corresponding period of previous year = 100							
I .....	104,7	107,1	110,1	106,8	104,1	104,5	105,2	102,6
II .....	104,7	108,9	111,6	104,4	103,8	105,3	103,9	103,3
I-II .....	104,7	108,0	110,9	105,6	103,9	104,9	104,6	102,9
III .....	105,0	109,7	109,8	104,9	102,9	106,6	102,8	x
I-III .....	104,8	108,6	110,4	105,5	103,5	105,5	104,0	x
IV .....	108,0	108,9	106,8	104,7	106,0	104,3	102,9	x
I-IV .....	104,9	108,7	110,2	105,5	104,0	105,4	103,5	x

**TABL. 3. PRZEGLĄD PODSTAWOWYCH DANYCH W II KWARTALE 2013 R.**  
**SURVEY OF BASIC DATA IN II QUARTER OF 2013**

WYSZCZEGÓLNIENIE SPECIFICATION a – II kw. (q.) 2012=100 b – I kw. (q.) 2013=100	Ogółem Total	Sektor przedsiębiorstw Enterprise sector	Sfera budżetowa Budgetary sphere
Pracujący <sup>1</sup> stan na koniec okresu w tys. .... <i>Employed persons<sup>1</sup> as of end of period in thous.</i>	<b>8489,8</b>	<b>5691,4</b>	<b>1619,1</b>
a	99,7	99,4	98,9
b	100,2	100,2	99,9
Przeciętne zatrudnienie <sup>1</sup> w tys. .... <i>Average paid employment<sup>1</sup> in thous.</i>	8187,2	5481,3	1566,8
a	98,9	98,8	97,5
b	99,7	99,7	99,5
Wynagrodzenia brutto <sup>1</sup> w mln zł ..... <i>Gross wages and salaries<sup>1</sup> in mln zł</i>	94438,0	62294,1	17121,0
a	101,7	101,7	101,9
b	95,4	100,9	77,9
w tym bez wypłat nagród rocznych <sup>2</sup> w mln zł ..... <i>of which excluding annual bonuses<sup>2</sup> in mln zł</i>	94346,7	62246,6	17089,8
a	102,0	102,1	101,9
b	100,6	100,9	101,4
Przeciętne miesięczne wynagrodzenie brutto w zł ..... <i>Average monthly gross wages and salaries in zł</i>	3612,51	3788,26	3642,41
a	103,3	102,9	104,5
b	96,6	101,3	78,2
w tym bez wypłat nagród rocznych <sup>2</sup> w zł ..... <i>of which excluding annual bonuses<sup>2</sup> in zł</i>	3609,32	3785,38	3635,77
a	103,6	103,3	104,5
b	101,4	101,2	101,9
Przeciętne miesięczne wynagrodzenie realne brutto w % a <i>Average monthly gross real wages and salaries in %</i>	102,8	102,4	104,0
b	96,2	100,9	77,9

1 Bez podmiotów gospodarczych o liczbie pracujących do 9 osób – patrz uwaga na str. 8, pkt 3. 2 Z tytułu udziału w zysku do podziału i w nadwyżce bilansowej w spółdzielniach oraz dodatkowo wynagrodzenia roczne dla pracowników jednostek sfery budżetowej.

1 Excluding economic entities employing up to 9 persons – see note on page 12, item 3. 2 From profit and balance surplus in co-operatives as well as annual extra wages and salaries for employees of budgetary sphere entities.

**TABL. 4. PRACUJĄCY, PRZECIĘTNE ZATRUDNIENIE ORAZ PRZECIĘTNE MIESIĘCZNE WYNAGRODZENIE W SEKTORZE PRZEDSIĘBIORSTW**  
**EMPLOYED PERSONS, AVERAGE PAID EMPLOYMENT AND AVERAGE MONTHLY WAGES AND SALARIES**  
**IN ENTERPRISE SECTOR**

Lp. No.	WYSZCZEGÓLNIENIE SPECIFICATION	Rok Year			
			I	II	III
1	Pracujący stan na koniec okresu w tys. ....	2012	5736,5	5732,4	5731,0
2	<i>Employed persons as of end of period in thous.</i>	2013	5701,2	5693,3	5679,7
3	poprzedni miesiąc=100 .....	2012	101,1	99,9	100,0
4	<i>previous month=100</i>	2013	100,9	99,9	99,8
5	analogiczny miesiąc poprzedniego roku=100 .....	2012	100,9	100,7	100,6
6	<i>corresponding month of previous year=100</i>	2013	99,4	99,3	99,1
7	Przeciętne zatrudnienie w tys. ....	2012	5550,8	5542,9	5538,9
8	<i>Average paid employment in thous.</i>	2013	5506,5	5497,4	5488,9
9	poprzedni miesiąc=100 .....	2012	100,9	99,9	99,9
10	<i>previous month=100</i>	2013	100,6	99,8	99,8
11	analogiczny miesiąc poprzedniego roku=100 .....	2012	100,9	100,5	100,5
12	<i>corresponding month of previous year=100</i>	2013	99,2	99,2	99,1
13	analogiczny okres narastający poprzedniego roku=100 .....	2012	100,9	100,7	100,6
14	<i>corresponding increasing period of previous year=100</i>	2013	99,2	99,2	99,2
15	Przeciętne miesięczne wynagrodzenie brutto ogółem w zł .....	2012	3666,41	3568,32	3770,66
16	<i>Total average monthly gross wages and salaries in zł</i>	2013	3680,30	3709,99	3832,81
17	poprzedni miesiąc=100 .....	2012	91,3	97,3	105,7
18	<i>previous month=100</i>	2013	89,5	100,8	103,3
19	analogiczny miesiąc poprzedniego roku=100 .....	2012	108,1	104,3	103,8
20	<i>corresponding month of previous year=100</i>	2013	100,4	104,0	101,6
21	analogiczny okres narastający poprzedniego roku=100 .....	2012	108,1	106,3	105,3
22	<i>corresponding increasing period of previous year=100</i>	2013	100,4	102,2	102,1
23	Przeciętne miesięczne wynagrodzenie brutto bez wypłat z zysku w zł .....	2012	3665,37	3568,15	3769,47
24	<i>Total average monthly gross wages and salaries excluding payments from profit in zł</i>	2013	3680,18	3708,69	3831,84
25	poprzedni miesiąc=100 .....	2012	91,4	97,3	105,6
26	<i>previous month=100</i>	2013	89,6	100,8	103,3
27	analogiczny miesiąc poprzedniego roku=100 .....	2012	108,1	104,3	103,8
28	<i>corresponding month of previous year=100</i>	2013	100,4	103,9	101,7
29	analogiczny okres narastający poprzedniego roku=100 .....	2012	108,1	106,3	105,3
30	<i>corresponding increasing period of previous year=100</i>	2013	100,4	102,2	102,1



**TABL. 5. PRACUJĄCY, PRZECIĘTNE ZATRUDNIENIE ORAZ PRZECIĘTNE MIESIĘCZNE WYNAGRODZENIE BRUTTO W GOSPODARCE NARODOWEJ WEDŁUG SEKTORÓW WŁASNOŚCI W I PÓŁROCZU 2013 R.**  
**EMPLOYED PERSONS, AVERAGE PAID EMPLOYMENT AND AVERAGE MONTHLY GROSS WAGES AND SALARIES IN NATIONAL ECONOMY BY OWNERSHIP SECTORS IN 1st HALF OF 2013**

WYSZCZEGÓLNIENIE SPECIFICATION	Pracujący <sup>a</sup> stan w dniu 30 czerwca 2013 <i>Employed persons<sup>a</sup></i> as of 30 June 2013	Przeciętne zatrudnienie <sup>a</sup> <i>Average</i> <i>paid employment<sup>a</sup></i>	Przeciętne wynagrodzenie brutto w zł <i>Average gross wages</i> <i>and salaries in zł</i>
	w tysiącach <i>in thousand</i>		
<b>OGÓŁEM</b> .....	<b>8489,8</b>	<b>8198,7</b>	<b>3675,10</b>
<b>TOTAL</b>			
sektor publiczny <i>public sector</i> .....	3055,5	2997,7	4227,64
sektor prywatny <i>private sector</i> .....	5434,3	5201,0	3421,17
w tym: <i>of which:</i>			
Rolnictwo, leśnictwo, łowiectwo i rybactwo .....	83,0	70,0	4125,48
<i>Agriculture, forestry and fishing</i>			
sektor publiczny <i>public sector</i> .....	32,3	31,9	5291,95
sektor prywatny <i>private sector</i> .....	50,7	38,1	3150,10
Przemysł .....	2513,3	2464,9	3850,78
<i>Industry</i>			
sektor publiczny <i>public sector</i> .....	333,5	334,3	5029,58
sektor prywatny <i>private sector</i> .....	2179,8	2130,6	3665,84
górnictwo i wydobywanie .....	169,0	170,1	6174,48
<i>mining and quarrying</i>			
sektor publiczny <i>public sector</i> .....	114,2	116,1	6302,85
sektor prywatny <i>private sector</i> .....	54,9	54,0	5898,20
przetwórstwo przemysłowe .....	2076,8	2029,0	3525,43
<i>manufacturing</i>			
sektor publiczny <i>public sector</i> .....	64,4	64,2	4306,48
sektor prywatny <i>private sector</i> .....	2012,4	1964,7	3499,90
wytwarzanie i zaopatrywanie w energię elektryczną, gaz, parę wodną i gorącą wodę <sup>Δ</sup> ....	136,9	137,1	6012,10
<i>electricity, gas, steam and air conditioning supply</i>			
sektor publiczny <i>public sector</i> .....	61,6	61,8	5396,54
sektor prywatny <i>private sector</i> .....	75,2	75,3	6517,12
dostawa wody; gospodarowanie ściekami i odpadami; rekultywacja <sup>Δ</sup> .....	130,6	128,8	3606,34
<i>water supply; sewerage, waste management and remediation</i> <i>activities</i>			
sektor publiczny <i>public sector</i> .....	93,3	92,1	3682,36
sektor prywatny <i>private sector</i> .....	37,4	36,6	3415,22
Budownictwo .....	477,8	444,9	3624,09
<i>Construction</i>			
sektor publiczny <i>public sector</i> .....	13,7	13,4	3961,33
sektor prywatny <i>private sector</i> .....	464,0	431,5	3613,63
Handel; naprawa pojazdów samochodowych <sup>Δ</sup> .....	1160,4	1114,8	3426,44
<i>Trade; repair of motor vehicles<sup>Δ</sup></i>			
sektor publiczny <i>public sector</i> .....	3,7	3,7	4439,15
sektor prywatny <i>private sector</i> .....	1156,7	1111,1	3423,10

<sup>a</sup> Bez podmiotów gospodarczych o liczbie pracujących do 9 osób – patrz uwaga na str. 8, pkt 3.

<sup>a</sup> Excluding economic entities employing up to 9 persons – see note on page 11, item 3.

**TABL. 5. PRACUJĄCY, PRZECIĘTNE ZATRUDNIENIE ORAZ PRZECIĘTNE MIESIĘCZNE WYNAGRODZENIE BRUTTO W GOSPODARCE NARODOWEJ WEDŁUG SEKTORÓW WŁASNOŚCI W I PÓŁROCZU 2013 R. (dok)**  
**EMPLOYED PERSONS, AVERAGE PAID EMPLOYMENT AND AVERAGE MONTHLY GROSS WAGES AND SALARIES IN NATIONAL ECONOMY BY OWNERSHIP SECTORS IN 1st HALF OF 2013 (cont.)**

WYSZCZEGÓLNIENIE SPECIFICATION	Pracujący <sup>a</sup> stan w dniu 30 czerwca 2013 <i>Employed persons<sup>a</sup></i> as of 30 June 2013	Przeciętne zatrudnienie <sup>a</sup> <i>Average</i> <i>paid employment<sup>a</sup></i>	Przeciętne wynagrodzenie brutto w zł <i>Average gross wages</i> <i>and salaries in zł</i>
	w tysiącach <i>in thousand</i>		
Transport i gospodarka magazynowa .....	497,4	489,7	3492,96
<i>Transportation and storage</i>			
sektor publiczny <i>public sector</i> .....	252,2	248,4	3714,81
sektor prywatny <i>private sector</i> .....	245,3	241,2	3264,51
Zakwaterowanie i gastronomia <sup>Δ</sup> .....	131,3	116,6	2676,88
<i>Accommodation and catering<sup>Δ</sup></i>			
sektor publiczny <i>public sector</i> .....	13,4	13,5	3227,04
sektor prywatny <i>private sector</i> .....	117,9	103,1	2604,80
Informacja i komunikacja .....	179,3	176,2	6696,20
<i>Information and communication</i>			
sektor publiczny <i>public sector</i> .....	12,4	12,2	5705,32
sektor prywatny <i>private sector</i> .....	166,8	164,0	6769,90
Działalność finansowa i ubezpieczeniowa .....	280,7	258,6	6519,75
<i>Financial and insurance activities</i>			
sektor publiczny <i>public sector</i> .....	48,0	46,7	6901,33
sektor prywatny <i>private sector</i> .....	232,8	211,9	6435,74
Obsługa rynku nieruchomości <sup>Δ</sup> .....	114,3	111,4	3999,76
<i>Real estate activities</i>			
sektor publiczny <i>public sector</i> .....	32,9	32,4	4073,88
sektor prywatny <i>private sector</i> .....	81,4	79,0	3969,32
Działalność profesjonalna, naukowa i techniczna ....	247,6	239,8	5437,23
<i>Professional, scientific and technical activities</i>			
sektor publiczny <i>public sector</i> .....	74,8	74,8	4699,23
sektor prywatny <i>private sector</i> .....	172,7	165,7	5767,18
Administrowanie i działalność wspierająca <sup>Δ</sup> .....	354,5	319,8	2590,39
<i>Administrative and support service activities</i>			
sektor publiczny <i>public sector</i> .....	11,4	10,7	3377,42
sektor prywatny <i>private sector</i> .....	343,1	309,1	2563,05
Administracja publiczna i obrona narodowa; obowiązkowe zabezpieczenia społeczne .....	640,5	620,8	4658,43
<i>Public administration and defence; compulsory social security</i>			
sektor publiczny <i>public sector</i> .....	640,0	620,4	4658,09
sektor prywatny <i>private sector</i> .....	0,5	0,5	5115,33
Edukacja .....	1046,2	1024,3	4019,39
<i>Education</i>			
sektor publiczny <i>public sector</i> .....	963,8	942,6	4095,19
sektor prywatny <i>private sector</i> .....	82,3	81,7	3144,75
Opieka zdrowotna i pomoc społeczna .....	629,7	618,8	3423,06
<i>Human health and social work activities</i>			
sektor publiczny <i>public sector</i> .....	526,0	520,2	3490,59
sektor prywatny <i>private sector</i> .....	103,6	98,6	3066,66

<sup>a</sup> Bez podmiotów gospodarczych o liczbie pracujących do 9 osób – patrz uwaga na str. 8, pkt 3.

<sup>a</sup> Excluding economic entities employing up to 9 persons – see note on page 11, item 3.

**TABL. 6. STRUKTURA PRACUJĄCYCH, PRZECIĘTNEGO ZATRUDNIENIA ORAZ PRZECIĘTNEGO MIESIĘCZNEGO WYNAGRODZENIA BRUTTO W GOSPODARCE NARODOWEJ WEDŁUG SEKTORÓW WŁASNOŚCI W I PÓLROCZU 2013 R.**

*STRUCTURE OF EMPLOYED PERSONS, OF AVERAGE PAID EMPLOYMENT AND OF AVERAGE MONTHLY GROSS WAGES AND SALARIES IN NATIONAL ECONOMY BY OWNERSHIP SECTORS IN 1st HALF OF 2013*

WYSZCZEGÓLNIENIE <i>SPECIFICATION</i>	Pracujący <sup>a</sup> stan w dniu 30 czerwca 2013 <i>Employed persons<sup>a</sup> as of 30 June 2013</i>	Przeciętne zatrudnienie <sup>a</sup> <i>Average paid employment<sup>a</sup></i>	Przeciętne wynagrodzenie brutto <i>Average gross wages and salaries</i>
<b>OGÓŁEM</b> .....	<b>100,0</b>	<b>100,0</b>	<b>100,0</b>
<b>TOTAL</b>			
sektor publiczny <i>public sector</i> .....	36,0	36,6	115,0
sektor prywatny <i>private sector</i> .....	64,0	63,4	93,1
w tym: <i>of which:</i>			
Rolnictwo, leśnictwo, łowiectwo i rybactwo .....	100,0	100,0	100,0
<i>Agriculture, forestry and fishing</i>			
sektor publiczny <i>public sector</i> .....	39,0	45,5	128,3
sektor prywatny <i>private sector</i> .....	61,0	54,5	76,4
Przemysł .....	100,0	100,0	100,0
<i>Industry</i>			
sektor publiczny <i>public sector</i> .....	13,3	13,6	130,6
sektor prywatny <i>private sector</i> .....	86,7	86,4	95,2
górnictwo i wydobywanie .....	100,0	100,0	100,0
<i>mining and quarrying</i>			
sektor publiczny <i>public sector</i> .....	67,5	68,3	102,1
sektor prywatny <i>private sector</i> .....	32,5	31,7	95,5
przetwórstwo przemysłowe .....	100,0	100,0	100,0
<i>manufacturing</i>			
sektor publiczny <i>public sector</i> .....	3,1	3,2	122,2
sektor prywatny <i>private sector</i> .....	96,9	96,8	99,3
wytwarzanie i zaopatrywanie w energię elektryczną, gaz, parę wodną i gorącą wodę <sup>Δ</sup> ....	100,0	100,0	100,0
<i>electricity, gas, steam and air conditioning supply</i>			
sektor publiczny <i>public sector</i> .....	45,0	45,1	89,8
sektor prywatny <i>private sector</i> .....	55,0	54,9	108,4
dostawa wody; gospodarowanie ściekami i odpadami; rekultywacja <sup>Δ</sup> .....	100,0	100,0	100,0
<i>water supply; sewerage, waste management and remediation activities</i>			
sektor publiczny <i>public sector</i> .....	71,4	71,5	102,1
sektor prywatny <i>private sector</i> .....	28,6	28,5	94,7
Budownictwo .....	100,0	100,0	100,0
<i>Construction</i>			
sektor publiczny <i>public sector</i> .....	2,9	3,0	109,3
sektor prywatny <i>private sector</i> .....	97,1	97,0	99,7
Handel; naprawa pojazdów samochodowych <sup>Δ</sup> .....	100,0	100,0	100,0
<i>Trade; repair of motor vehicles<sup>Δ</sup></i>			
sektor publiczny <i>public sector</i> .....	0,3	0,3	129,6
sektor prywatny <i>private sector</i> .....	99,7	99,7	99,9

<sup>a</sup> Bez podmiotów gospodarczych o liczbie pracujących do 9 osób – patrz uwaga na str. 8, pkt 3.

<sup>a</sup> Excluding economic entities employing up to 9 persons – see note on page 11, item 3.



**TABL. 6. STRUKTURA PRACUJĄCYCH, PRZECIĘTNEGO ZATRUDNIENIA ORAZ PRZECIĘTNEGO MIESIĘCZNEGO WYNAGRODZENIA BRUTTO W GOSPODARCE NARODOWEJ WEDŁUG SEKTORÓW WŁASNOŚCI W I PÓŁROCZU 2013 R. (dok.)**  
**STRUCTURE OF EMPLOYED PERSONS, OF AVERAGE PAID EMPLOYMENT AND OF AVERAGE MONTHLY GROSS WAGES AND SALARIES IN NATIONAL ECONOMY BY OWNERSHIP SECTORS IN 1st HALF OF 2013 (cont.)**

WYSZCZEGÓLNIENIE SPECIFICATION	Pracujący <sup>a</sup> stan w dniu 30 czerwca 2013 Employed persons <sup>a</sup> as of 30 June 2013	Przeciętne zatrudnienie <sup>a</sup> Average paid employment <sup>a</sup>	Przeciętne wynagrodzenie brutto Average gross wages and salaries
Transport i gospodarka magazynowa .....	100,0	100,0	100,0
<i>Transportation and storage</i>			
sektor publiczny <i>public sector</i> .....	50,7	50,7	106,4
sektor prywatny <i>private sector</i> .....	49,3	49,3	93,5
Zakwaterowanie i gastronomia <sup>Δ</sup> .....	100,0	100,0	100,0
<i>Accommodation and catering<sup>Δ</sup></i>			
sektor publiczny <i>public sector</i> .....	10,2	11,6	120,6
sektor prywatny <i>private sector</i> .....	89,8	88,4	97,3
Informacja i komunikacja .....	100,0	100,0	100,0
<i>Information and communication</i>			
sektor publiczny <i>public sector</i> .....	6,9	6,9	85,2
sektor prywatny <i>private sector</i> .....	93,1	93,1	101,1
Działalność finansowa i ubezpieczeniowa .....	100,0	100,0	100,0
<i>Financial and insurance activities</i>			
sektor publiczny <i>public sector</i> .....	17,1	18,0	105,9
sektor prywatny <i>private sector</i> .....	82,9	82,0	98,7
Obsługa rynku nieruchomości <sup>Δ</sup> .....	100,0	100,0	100,0
<i>Real estate activities</i>			
sektor publiczny <i>public sector</i> .....	28,8	29,1	101,9
sektor prywatny <i>private sector</i> .....	71,2	70,9	99,2
Działalność profesjonalna, naukowa i techniczna ....	100,0	100,0	100,0
<i>Professional, scientific and technical activities</i>			
sektor publiczny <i>public sector</i> .....	30,2	30,9	86,4
sektor prywatny <i>private sector</i> .....	69,8	69,1	106,1
Administrowanie i działalność wspierająca <sup>Δ</sup> .....	100,0	100,0	100,0
<i>Administrative and support service activities</i>			
sektor publiczny <i>public sector</i> .....	3,2	3,4	130,4
sektor prywatny <i>private sector</i> .....	96,8	96,6	98,9
Administracja publiczna i obrona narodowa; obowiązkowe zabezpieczenia społeczne .....	100,0	100,0	100,0
<i>Public administration and defence; compulsory social security</i>			
sektor publiczny <i>public sector</i> .....	99,9	99,9	100,0
sektor prywatny <i>private sector</i> .....	0,1	0,1	109,8
Edukacja .....	100,0	100,0	100,0
<i>Education</i>			
sektor publiczny <i>public sector</i> .....	92,1	92,0	101,9
sektor prywatny <i>private sector</i> .....	7,9	8,0	78,2
Opieka zdrowotna i pomoc społeczna .....	100,0	100,0	100,0
<i>Human health and social work activities</i>			
sektor publiczny <i>public sector</i> .....	83,5	84,1	102,0
sektor prywatny <i>private sector</i> .....	16,5	15,9	89,6

<sup>a</sup> Bez podmiotów gospodarczych o liczbie pracujących do 9 osób – patrz uwaga na str. 8, pkt 3.

<sup>a</sup> Excluding economic entities employing up to 9 persons – see note on page 11, item 3.

**TABL. 7. PRACUJĄCY, PRZECIĘTNE ZATRUDNIENIE ORAZ PRZECIĘTNE MIESIĘCZNE WYNAGRODZENIE BRUTTO W SEKTORZE PRZEDSIĘBIORSTW WEDŁUG SEKTORÓW WŁASNOŚCI W I PÓŁROCZU 2013 R.**  
**EMPLOYED PERSONS, AVERAGE PAID EMPLOYMENT AND AVERAGE MONTHLY GROSS WAGES AND SALARIES IN ENTERPRISE SECTOR BY OWNERSHIP SECTORS IN 1st HALF OF 2013**

WYSZCZEGÓLNIENIE SPECIFICATION	Pracujący <sup>a</sup> stan w dniu 30 czerwca 2013 <i>Employed persons<sup>a</sup></i> as of 30 June 2013	Przeciętne zatrudnienie <sup>a</sup> <i>Average</i> <i>paid employment<sup>a</sup></i>	Przeciętne wynagrodzenie brutto w zł <i>Average gross wages</i> <i>and salaries in zł</i>
	w tysiącach <i>in thousand</i>		
<b>SEKTOR PRZEDSIĘBIORSTW</b> ..... <i>ENTERPRISE SECTOR</i>	<b>5691,4</b>	<b>5490,9</b>	<b>3764,49</b>
sektor publiczny <i>public sector</i> .....	728,8	722,5	4423,19
sektor prywatny <i>private sector</i> .....	4962,6	4768,3	3664,68
w tym: <i>of which:</i>			
Przemysł ..... <i>Industry</i>	2495,7	2447,8	3854,26
sektor publiczny <i>public sector</i> .....	315,9	317,1	5120,26
sektor prywatny <i>private sector</i> .....	2179,8	2130,6	3665,84
górnictwo i wydobywanie ..... <i>mining and quarrying</i>	169,0	170,1	6174,48
sektor publiczny <i>public sector</i> .....	114,2	116,1	6302,85
sektor prywatny <i>private sector</i> .....	54,9	54,0	5898,20
przetwórstwo przemysłowe ..... <i>manufacturing</i>	2075,5	2027,8	3525,31
sektor publiczny <i>public sector</i> .....	63,2	63,1	4316,78
sektor prywatny <i>private sector</i> .....	2012,4	1964,7	3499,90
wytwarzanie i zaopatrywanie w energię elektryczną, gaz, parę wodną i gorącą wodę <sup>Δ</sup> .... <i>electricity, gas, steam and air conditioning supply</i>	136,6	136,9	6017,02
sektor publiczny <i>public sector</i> .....	61,4	61,6	5405,05
sektor prywatny <i>private sector</i> .....	75,2	75,3	6517,12
dostawa wody; gospodarowanie ściekami i odpadami; rekultywacja <sup>Δ</sup> ..... <i>water supply; sewerage, waste management and remediation</i> <i>activities</i>	114,5	113,0	3645,21
sektor publiczny <i>public sector</i> .....	77,2	76,3	3755,60
sektor prywatny <i>private sector</i> .....	37,4	36,6	3415,22
Budownictwo ..... <i>Construction</i>	476,0	443,2	3624,65
sektor publiczny <i>public sector</i> .....	12,0	11,7	4029,80
sektor prywatny <i>private sector</i> .....	464,0	431,5	3613,63
Handel; naprawa pojazdów samochodowych <sup>Δ</sup> ..... <i>Trade; repair of motor vehicles<sup>Δ</sup></i>	1160,3	1114,7	3426,38
sektor publiczny <i>public sector</i> .....	3,6	3,6	4445,18
sektor prywatny <i>private sector</i> .....	1156,7	1111,1	3423,11

<sup>a</sup> Bez podmiotów gospodarczych o liczbie pracujących do 9 osób – patrz uwaga na str. 8, pkt 3.

<sup>a</sup> Excluding economic entities employing up to 9 persons – see note on page 11, item 3.

**TABL. 7. PRACUJĄCY, PRZECIĘTNE ZATRUDNIENIE ORAZ PRZECIĘTNE MIESIĘCZNE WYNAGRODZENIE BRUTTO W SEKTORZE PRZEDSIĘBIORSTW WEDŁUG SEKTORÓW WŁASNOŚCI W I PÓLROCZU 2013 R. (dok.)**  
**EMPLOYED PERSONS, AVERAGE PAID EMPLOYMENT AND AVERAGE MONTHLY GROSS WAGES AND SALARIES IN ENTERPRISE SECTOR BY OWNERSHIP SECTORS IN 1st HALF OF 2013 (cont.)**

WYSZCZEGÓLNIENIE SPECIFICATION	Pracujący <sup>a</sup> stan w dniu 30 czerwca 2013 <i>Employed persons<sup>a</sup> as of 30 June 2013</i>	Przeciętne zatrudnienie <sup>a</sup> <i>Average paid employment<sup>a</sup></i>	Przeciętne wynagrodzenie brutto w zł <i>Average gross wages and salaries in zł</i>
	w tysiącach <i>in thousand</i>		
Transport i gospodarka magazynowa .....	493,5	485,7	3487,43
<i>Transportation and storage</i>			
sektor publiczny <i>public sector</i> .....	248,2	244,5	3707,38
sektor prywatny <i>private sector</i> .....	245,3	241,2	3264,51
Zakwaterowanie i gastronomia <sup>Δ</sup> .....	123,7	109,3	2638,06
<i>Accommodation and catering<sup>Δ</sup></i>			
sektor publiczny <i>public sector</i> .....	5,9	6,2	3186,87
sektor prywatny <i>private sector</i> .....	117,9	103,1	2604,85
Informacja i komunikacja .....	177,7	174,7	6709,77
<i>Information and communication</i>			
sektor publiczny <i>public sector</i> .....	11,5	11,3	5726,34
sektor prywatny <i>private sector</i> .....	166,2	163,4	6777,68
Obsługa rynku nieruchomości <sup>Δ</sup> .....	96,4	93,8	3962,01
<i>Real estate activities</i>			
sektor publiczny <i>public sector</i> .....	15,0	14,9	3923,23
sektor prywatny <i>private sector</i> .....	81,4	79,0	3969,32
Działalność profesjonalna, naukowa i techniczna .....	178,8	171,8	5557,92
<i>Professional, scientific and technical activities</i>			
sektor publiczny <i>public sector</i> .....	14,2	14,1	4432,95
sektor prywatny <i>private sector</i> .....	164,6	157,7	5658,62
Administrowanie i działalność wspierająca <sup>Δ</sup> .....	350,0	315,8	2583,61
<i>Administrative and support service activities</i>			
sektor publiczny <i>public sector</i> .....	7,1	6,9	3517,95
sektor prywatny <i>private sector</i> .....	343,0	309,0	2562,83

<sup>a</sup> Bez podmiotów gospodarczych o liczbie pracujących do 9 osób – patrz uwaga na str. 8, pkt 3.

<sup>a</sup> Excluding economic entities employing up to 9 persons – see note on page 11, item 3.

**TABL. 8. STRUKTURA PRACUJĄCYCH, PRZECIĘTNEGO ZATRUDNIENIA ORAZ PRZECIĘTNEGO MIESIĘCZNEGO WYNAGRODZENIA BRUTTO W SEKTORZE PRZEDSIĘBIORSTW WEDŁUG SEKTORÓW WŁASNOŚCI W I PÓŁROCZU 2013 R.**

*STRUCTURE OF EMPLOYED PERSONS, OF AVERAGE PAID EMPLOYMENT AND OF AVERAGE MONTHLY GROSS WAGES AND SALARIES IN ENTERPRISE SECTOR BY OWNERSHIP SECTORS IN 1st HALF OF 2013*

WYSZCZEGÓLNIENIE <i>SPECIFICATION</i>	Pracujący <sup>a</sup> stan w dniu 30 czerwca 2013 <i>Employed persons<sup>a</sup> as of 30 June 2013</i>	Przeciętne zatrudnienie <sup>a</sup> <i>Average paid employment<sup>a</sup></i>	Przeciętne wynagrodzenie brutto <i>Average gross wages and salaries</i>
<b>SEKTOR PRZEDSIĘBIORSTW</b> ..... <b>ENTERPRISE SECTOR</b>	<b>100,0</b>	<b>100,0</b>	<b>100,0</b>
sektor publiczny <i>public sector</i> .....	12,8	13,2	117,5
sektor prywatny <i>private sector</i> .....	87,2	86,8	97,3
w tym: <i>of which:</i>			
Przemysł ..... <i>Industry</i>	100,0	100,0	100,0
sektor publiczny <i>public sector</i> .....	12,7	13,0	132,8
sektor prywatny <i>private sector</i> .....	87,3	87,0	95,1
górnictwo i wydobywanie ..... <i>mining and quarrying</i>	100,0	100,0	100,0
sektor publiczny <i>public sector</i> .....	67,5	68,3	102,1
sektor prywatny <i>private sector</i> .....	32,5	31,7	95,5
przetwórstwo przemysłowe ..... <i>manufacturing</i>	100,0	100,0	100,0
sektor publiczny <i>public sector</i> .....	3,0	3,1	122,5
sektor prywatny <i>private sector</i> .....	97,0	96,9	99,3
wytwarzanie i zaopatrywanie w energię elektryczną, gaz, parę wodną i gorącą wodę <sup>Δ</sup> ..... <i>electricity, gas, steam and air conditioning supply</i>	100,0	100,0	100,0
sektor publiczny <i>public sector</i> .....	44,9	45,0	89,8
sektor prywatny <i>private sector</i> .....	55,1	55,0	108,3
dostawa wody; gospodarowanie ściekami i odpadami; rekultywacja <sup>Δ</sup> ..... <i>water supply; sewerage, waste management and remediation activities</i>	100,0	100,0	100,0
sektor publiczny <i>public sector</i> .....	67,4	67,6	103,0
sektor prywatny <i>private sector</i> .....	32,6	32,4	93,7
Budownictwo ..... <i>Construction</i>	100,0	100,0	100,0
sektor publiczny <i>public sector</i> .....	2,5	2,6	111,2
sektor prywatny <i>private sector</i> .....	97,5	97,4	99,7
Handel; naprawa pojazdów samochodowych <sup>Δ</sup> ..... <i>Trade; repair of motor vehicles<sup>Δ</sup></i>	100,0	100,0	100,0
sektor publiczny <i>public sector</i> .....	0,3	0,3	129,7
sektor prywatny <i>private sector</i> .....	99,7	99,7	99,9

<sup>a</sup> Bez podmiotów gospodarczych o liczbie pracujących do 9 osób – patrz uwaga na str. 8, pkt 3.

<sup>a</sup> Excluding economic entities employing up to 9 persons – see note on page 11, item 3.

**TABL. 8. STRUKTURA PRACUJĄCYCH, PRZECIĘTNEGO ZATRUDNIENIA ORAZ PRZECIĘTNEGO MIESIĘCZNEGO WYNAGRODZENIA BRUTTO W SEKTORZE PRZEDSIĘBIORSTW WEDŁUG SEKTORÓW WŁASNOŚCI W I PÓŁROCZU 2013 R. (dok.)**

*STRUCTURE OF EMPLOYED PERSONS, OF AVERAGE PAID EMPLOYMENT AND OF AVERAGE MONTHLY GROSS WAGES AND SALARIES IN ENTERPRISE SECTOR BY OWNERSHIP SECTORS IN 1st HALF OF 2013 (cont.)*

WYSZCZEGÓLNIENIE <i>SPECIFICATION</i>	Pracujący <sup>a</sup> stan w dniu 30 czerwca 2013 <i>Employed persons<sup>a</sup> as of 30 June 2013</i>	Przeciętne zatrudnienie <sup>a</sup> <i>Average paid employment<sup>a</sup></i>	Przeciętne wynagrodzenie brutto <i>Average gross wages and salaries</i>
Transport i gospodarka magazynowa .....	100,0	100,0	100,0
<i>Transportation and storage</i>			
sektor publiczny <i>public sector</i> .....	50,3	50,3	106,3
sektor prywatny <i>private sector</i> .....	49,7	49,7	93,6
Zakwaterowanie i gastronomia <sup>Δ</sup> .....	100,0	100,0	100,0
<i>Accommodation and catering<sup>Δ</sup></i>			
sektor publiczny <i>public sector</i> .....	4,7	5,7	120,8
sektor prywatny <i>private sector</i> .....	95,3	94,3	98,7
Informacja i komunikacja .....	100,0	100,0	100,0
<i>Information and communication</i>			
sektor publiczny <i>public sector</i> .....	6,5	6,5	85,3
sektor prywatny <i>private sector</i> .....	93,5	93,5	101,0
Obsługa rynku nieruchomości <sup>Δ</sup> .....	100,0	100,0	100,0
<i>Real estate activities</i>			
sektor publiczny <i>public sector</i> .....	15,6	15,9	99,0
sektor prywatny <i>private sector</i> .....	84,4	84,1	100,2
Działalność profesjonalna, naukowa i techniczna .....	100,0	100,0	100,0
<i>Professional, scientific and technical activities</i>			
sektor publiczny <i>public sector</i> .....	7,9	8,2	79,8
sektor prywatny <i>private sector</i> .....	92,1	91,8	101,8
Administrowanie i działalność wspierająca <sup>Δ</sup> .....	100,0	100,0	100,0
<i>Administrative and support service activities</i>			
sektor publiczny <i>public sector</i> .....	2,0	2,2	136,2
sektor prywatny <i>private sector</i> .....	98,0	97,8	99,2

<sup>a</sup> Bez podmiotów gospodarczych o liczbie pracujących do 9 osób – patrz uwaga na str. 8, pkt 3.

<sup>a</sup> Excluding economic entities employing up to 9 persons – see note on page 11, item 3.

**TABL. 9. PRACUJĄCY<sup>a</sup> WEDŁUG SEKCJI GOSPODARKI NARODOWEJ**  
**Stan w dniu 30 czerwca 2013 r.**  
**EMPLOYED PERSONS<sup>a</sup> BY SECTIONS OF NATIONAL ECONOMY**  
**As of 30 June 2013**

WYSZCZEGÓLNIENIE <i>SPECIFICATION</i>	Ogółem w tys. <i>Total in thous.</i>	30 VI 2012=100	31 III 2013=100
<b>OGÓŁEM</b> ..... <b>TOTAL</b>	<b>8489,8</b>	<b>99,7</b>	<b>100,2</b>
w tym: <i>of which:</i>			
SEKTOR PRZEDSIĘBIORSTW ..... <i>ENTERPRISE SECTOR</i>	5691,4	99,4	100,2
Rolnictwo, leśnictwo, łowiectwo i rybactwo ..... <i>Agriculture, forestry and fishing</i>	83,0	98,0	101,6
Przemysł ..... <i>Industry</i>	2513,3	99,1	100,1
górnictwo i wydobywanie ..... <i>mining and quarrying</i>	169,0	98,6	99,0
przetwórstwo przemysłowe ..... <i>manufacturing</i>	2076,8	99,3	100,2
wytwarzanie i zaopatrywanie w energię elektryczną, gaz, parę wodną i gorącą wodę <sup>Δ</sup> ..... <i>electricity, gas, steam and air conditioning supply</i>	136,9	95,0	99,5
dostawa wody; gospodarowanie ściekami i odpadami; rekultywacja <sup>Δ</sup> ..... <i>water supply; sewerage, waste management and remediation activities</i>	130,6	100,1	100,3
Budownictwo ..... <i>Construction</i>	477,8	92,1	100,2
Handel; naprawa pojazdów samochodowych <sup>Δ</sup> ..... <i>Trade; repair of motor vehicles<sup>Δ</sup></i>	1160,4	99,7	100,0
Transport i gospodarka magazynowa ..... <i>Transportation and storage</i>	497,4	100,0	99,9
Zakwaterowanie i gastronomia <sup>Δ</sup> ..... <i>Accommodation and catering<sup>Δ</sup></i>	131,3	98,3	99,3
Informacja i komunikacja ..... <i>Information and communication</i>	179,3	102,6	100,1
Działalność finansowa i ubezpieczeniowa ..... <i>Financial and insurance activities</i>	280,7	98,2	100,0
Obsługa rynku nieruchomości <sup>Δ</sup> ..... <i>Real estate activities</i>	114,3	95,9	99,9
Działalność profesjonalna, naukowa i techniczna ..... <i>Professional, scientific and technical activities</i>	247,6	102,4	100,3
Administrowanie i działalność wspierająca <sup>Δ</sup> ..... <i>Administrative and support service activities</i>	354,5	105,5	103,2
Administracja publiczna i obrona narodowa; obowiązkowe zabezpieczenia społeczne ..... <i>Public administration and defence; compulsory social security</i>	640,5	100,7	101,2
Edukacja ..... <i>Education</i>	1046,2	102,0	99,2
Opieka zdrowotna i pomoc społeczna ..... <i>Human health and social work activities</i>	629,7	100,1	100,2

<sup>a</sup> Bez podmiotów gospodarczych o liczbie pracujących do 9 osób – patrz uwaga na str. 8 pkt 3.

<sup>a</sup> Excluding economic entities employing up to 9 persons – see note on page 11, item 3.

**TABL. 10. PRZECIĘTNE ZATRUDNIENIE WEDŁUG SEKCJI GOSPODARKI NARODOWEJ  
ORAZ FORM FINANSOWANIA W I PÓLROCZU 2013 R.<sup>1</sup>**  
*AVERAGE PAID EMPLOYMENT BY SECTIONS OF NATIONAL ECONOMY AND BY FINANCING FORM  
IN 1st HALF OF 2013<sup>1</sup>*

WYSZCZEGÓLNIENIE <i>SPECIFICATION</i>  a – w tysiącach <i>in thousand</i> b – I półr. (1st half) 2012=100	Ogółem <i>Total</i>	Formy finansowania <i>Financing form</i>	
		jednostki samofinansujące <i>self-financing units</i>	jednostki sfery budżetowej <i>budgetary sphere units</i>
<b>OGÓŁEM</b> ..... a	<b>8198,7</b>	<b>6628,0</b>	<b>1570,7</b>
<b>TOTAL</b> ..... b	<b>99,1</b>	<b>99,4</b>	<b>97,9</b>
w tym: <i>of which:</i>			
SEKTOR PRZEDSIĘBIORSTW ..... a	5490,9	5490,9	–
ENTERPRISE SECTOR ..... b	99,0	99,0	–
Rolnictwo, leśnictwo, łowiectwo i rybactwo ..... a	70,0	69,8	0,2
<i>Agriculture, forestry and fishing</i> ..... b	98,9	98,9	92,1
Przemysł ..... a	2464,9	2448,5	16,4
<i>Industry</i> ..... b	98,8	98,9	86,6
górnictwo i wydobywanie ..... a	170,1	170,1	–
<i>mining and quarrying</i> ..... b	99,5	99,5	–
przetwórstwo przemysłowe ..... a	2029,0	2028,6	0,4
<i>manufacturing</i> ..... b	99,0	99,0	98,1
wytwarzanie i zaopatrywanie w energię elektryczną, gaz, parę wodną i gorącą wodę <sup>Δ</sup> ..... a	137,1	136,9	0,2
<i>electricity, gas, steam and air conditioning supply</i> ..... b	93,3	93,3	71,2
dostawa wody; gospodarowanie ściekami i odpadami; rekultywacja <sup>Δ</sup> ..... a	128,8	113,0	15,8
<i>water supply; sewerage, waste management and remediation activities</i> ..... b	100,2	102,5	86,7
Budownictwo ..... a	444,9	444,0	0,9
<i>Construction</i> ..... b	91,9	91,9	89,3
Handel; naprawa pojazdów samochodowych <sup>Δ</sup> ..... a	1114,8	1114,8	x
<i>Trade; repair of motor vehicles<sup>Δ</sup></i> ..... b	99,3	99,3	x
Transport i gospodarka magazynowa ..... a	489,7	485,7	3,9
<i>Transportation and storage</i> ..... b	100,2	100,4	83,0
Zakwaterowanie i gastronomia <sup>Δ</sup> ..... a	116,6	110,0	6,6
<i>Accommodation and catering<sup>Δ</sup></i> ..... b	99,5	99,6	98,8
Informacja i komunikacja ..... a	176,2	175,6	x
<i>Information and communication</i> ..... b	102,6	102,6	x
Działalność finansowa i ubezpieczeniowa ..... a	258,6	258,4	x
<i>Financial and insurance activities</i> ..... b	97,0	97,0	x
Obsługa rynku nieruchomości <sup>Δ</sup> ..... a	111,4	96,0	15,4
<i>Real estate activities</i> ..... b	95,4	96,7	88,2
Działalność profesjonalna, naukowa i techniczna ..... a	239,8	226,1	13,7
<i>Professional, scientific and technical activities</i> ..... b	100,9	102,6	79,4
Administrowanie i działalność wspierająca <sup>Δ</sup> ..... a	319,8	315,9	x
<i>Administrative and support service activities</i> ..... b	103,2	103,1	x
Administracja publiczna i obrona narodowa; obowiązkowe zabezpieczenia społeczne ..... a	620,8	67,2	553,6
<i>Public administration and defence; compulsory social security</i> ..... b	99,7	98,5	99,8
Edukacja ..... a	1024,3	237,2	787,1
<i>Education</i> ..... b	100,6	112,6	97,5
Opieka zdrowotna i pomoc społeczna ..... a	618,8	474,2	144,6
<i>Human health and social work activities</i> ..... b	99,3	99,1	100,2

<sup>1</sup> Bez podmiotów gospodarczych o liczbie pracujących do 9 osób – patrz uwaga na str. 8, pkt 3.

<sup>1</sup> Excluding economic entities employing up to 9 persons – see note on page 11, item 3.

**TABL. 11. CZAS PRZEPRACOWANY 1 ZATRUDNIONEGO<sup>a</sup> WEDŁUG SEKCJI GOSPODARKI NARODOWEJ W I PÓŁROCZU 2013 R.**  
**TIME WORKED PER 1 EMPLOYEE<sup>a</sup> BY SECTIONS OF NATIONAL ECONOMY IN 1st HALF OF 2013**

WYSZCZEGÓLNIENIE <i>SPECIFICATION</i>	Czas przepracowany w godzinach <i>Time worked in hours</i>	I półrocze <i>1st half</i> 2012=100
<b>OGÓŁEM</b> ..... <b>TOTAL</b>	<b>853</b>	<b>99,4</b>
w tym: <i>of which:</i>		
SEKTOR PRZEDSIĘBIORSTW ..... <i>ENTERPRISE SECTOR</i>	889	99,4
Przemysł ..... <i>Industry</i>	888	99,4
górnictwo i wydobywanie ..... <i>mining and quarrying</i>	842	97,9
przetwórstwo przemysłowe ..... <i>manufacturing</i>	893	99,6
wytwarzanie i zaopatrywanie w energię elektryczną, gaz, parę wodną i gorącą wodę <sup>Δ</sup> ..... <i>electricity, gas, steam and air conditioning supply</i>	870	99,4
dostawa wody; gospodarowanie ściekami i odpadami; rekultywacja <sup>Δ</sup> ..... <i>water supply; sewerage, waste management and remediation activities</i>	888	99,2
Budownictwo ..... <i>Construction</i>	879	99,3
Handel; naprawa pojazdów samochodowych <sup>Δ</sup> ..... <i>Trade; repair of motor vehicles<sup>Δ</sup></i>	892	99,6
Transport i gospodarka magazynowa ..... <i>Transportation and storage</i>	887	99,9
Zakwaterowanie i gastronomia <sup>Δ</sup> ..... <i>Accommodation and catering<sup>Δ</sup></i>	904	100,6
Informacja i komunikacja ..... <i>Information and communication</i>	894	99,2
Działalność finansowa i ubezpieczeniowa ..... <i>Financial and insurance activities</i>	869	101,2
Obsługa rynku nieruchomości <sup>Δ</sup> ..... <i>Real estate activities</i>	879	99,3
Działalność profesjonalna, naukowa i techniczna ..... <i>Professional, scientific and technical activities</i>	877	99,5
Administrowanie i działalność wspierająca <sup>Δ</sup> ..... <i>Administrative and support service activities</i>	898	98,1
Administracja publiczna i obrona narodowa; obowiązkowe zabezpieczenia społeczne ..... <i>Public administration and defence; compulsory social security</i>	863	99,8
Edukacja ..... <i>Education</i>	656	100,3
+Opieka zdrowotna i pomoc społeczna ..... <i>Human health and social work activities</i>	841	99,1

<sup>a</sup> Bez podmiotów gospodarczych o liczbie pracujących do 9 osób – patrz uwaga na str. 8, pkt 3.  
<sup>a</sup> Excluding economic entities employing up to 9 persons – see note on page 11, item 3.



**TABL. 12. PRZECIĘTNE MIESIĘCZNE WYNAGRODZENIE BRUTTO WEDŁUG SEKCJI  
GOSPODARKI NARODOWEJ ORAZ FORM FINANSOWANIA W I PÓLROCZU 2013 R.  
AVERAGE MONTHLY GROSS WAGES AND SALARIES BY SECTIONS OF NATIONAL ECONOMY AND BY  
FINANCING FORM IN 1st HALF OF 2013**

WYSZCZEGÓLNIENIE <i>SPECIFICATION</i> a – w złotych <i>in zloty</i> b – I półr. (1st half) 2012=100	Ogółem <i>Total</i>	Formy finansowania <i>Financing form</i>	
		jednostki samofinansujące <i>self-financing units</i>	jednostki sfery budżetowej <i>budgetary sphere units</i>
<b>O G Ó Ł E M</b> .....	<b>3675,10</b>	<b>3879,24</b>	<b>4150,20</b>
<b>TOTAL</b> .....	<b>102,9</b>	<b>102,1</b>	<b>104,2</b>
w tym: <i>of which:</i>			
SEKTOR PRZEDSIĘBIORSTW .....	3764,49	3764,49	–
<i>ENTERPRISE SECTOR</i> .....	102,5	102,5	–
Rolnictwo, leśnictwo, łowiectwo i rybactwo .....	4125,48	4123,88	4605,03
<i>Agriculture, forestry and fishing</i> .....	102,3	102,3	102,2
Przemysł .....	3850,78	3854,30	3324,19
<i>Industry</i> .....	102,5	102,5	105,0
górnictwo i wydobywanie .....	6174,48	6174,48	–
<i>mining and quarrying</i> .....	100,8	100,8	–
przetwórstwo przemysłowe .....	3525,43	3525,48	3189,87
<i>manufacturing</i> .....	102,5	102,5	105,3
wytwarzanie i zaopatrywanie w energię elektryczną, gaz, parę wodną i gorącą wodę <sup>Δ</sup> .....	6012,10	6017,02	3260,82
<i>electricity, gas, steam and air conditioning supply</i> .....	106,6	106,6	100,7
dostawa wody; gospodarowanie ściekami i odpadami; rekultywacja <sup>Δ</sup> .....	3606,34	3645,21	3328,17
<i>water supply; sewerage, waste management and remediation activities</i> .....	102,4	101,8	105,1
Budownictwo .....	3624,09	3622,21	4554,18
<i>Construction</i> .....	99,7	99,7	100,6
Handel; naprawa pojazdów samochodowych <sup>Δ</sup> .....	3426,44	3426,42	x
<i>Trade; repair of motor vehicles<sup>Δ</sup></i> .....	102,4	102,4	x
Transport i gospodarka magazynowa .....	3492,96	3487,43	4177,07
<i>Transportation and storage</i> .....	103,1	103,1	102,1
Zakwaterowanie i gastronomia <sup>Δ</sup> .....	2676,88	2638,13	3318,37
<i>Accommodation and catering<sup>Δ</sup></i> .....	105,5	105,5	105,2
Informacja i komunikacja .....	6696,20	6700,77	x
<i>Information and communication</i> .....	102,8	102,8	x
Działalność finansowa i ubezpieczeniowa .....	6519,75	6520,58	x
<i>Financial and insurance activities</i> .....	99,7	99,7	x
Obsługa rynku nieruchomości <sup>Δ</sup> .....	3999,76	4017,50	3889,49
<i>Real estate activities</i> .....	104,5	104,4	105,1
Działalność profesjonalna, naukowa i techniczna .....	5437,23	5510,53	4229,69
<i>Professional, scientific and technical activities</i> .....	104,3	103,7	108,3
Administrowanie i działalność wspierająca <sup>Δ</sup> .....	2590,39	2583,82	x
<i>Administrative and support service activities</i> .....	104,4	104,5	x
Administracja publiczna i obrona narodowa; obowiązkowe zabezpieczenia społeczne .....	4658,43	4212,56	4712,57
<i>Public administration and defence; compulsory social security</i> .....	103,1	101,7	103,2
Edukacja .....	4019,39	4142,86	3982,19
<i>Education</i> .....	103,3	98,0	104,7
Opieka zdrowotna i pomoc społeczna .....	3423,06	3484,07	3223,00
<i>Human health and social work activities</i> .....	102,3	101,8	103,9

**TABL. 13. WSKAŹNIK WYNAGRODZENIA REALNEGO BRUTTO  
WEDŁUG FORM FINANSOWANIA W I PÓLROCZU 2013 R.  
AVERAGE MONTHLY GROSS REAL WAGES AND SALARIES BY FINANCING FORM IN 1st HALF OF 2013**

WYSZCZEGÓLNIENIE <i>SPECIFICATION</i>	Ogółem <i>Total</i>	Formy finansowania <i>Financing form</i>	
		jednostki samofinansujące <i>self-financing units</i>	jednostki sfery budżetowej <i>budgetary sphere units</i>
I półr. (1st half) 2012=100			
<b>OGÓŁEM</b> .....	<b>102,0</b>	<b>101,2</b>	<b>103,3</b>
<b>TOTAL</b>			
w tym: <i>of which:</i>			
SEKTOR PRZEDSIĘBIORSTW .....	101,6	101,6	–
<i>ENTERPRISE SECTOR</i>			
Rolnictwo, leśnictwo, łowiectwo i rybactwo .....	101,4	101,4	101,3
<i>Agriculture, forestry and fishing</i>			
Przemysł .....	101,6	101,6	104,1
<i>Industry</i>			
górnictwo i wydobywanie .....	99,9	99,9	–
<i>mining and quarrying</i>			
przetwórstwo przemysłowe .....	101,6	101,6	104,4
<i>manufacturing</i>			
wytwarzanie i zaopatrywanie w energię elektryczną, gaz, parę wodną i gorącą wodę <sup>Δ</sup> .....	105,6	105,6	99,8
<i>electricity, gas, steam and air conditioning supply</i>			
dostawa wody; gospodarowanie ściekami i odpadami; rekultywacja <sup>Δ</sup> .....	101,5	100,9	104,2
<i>water supply; sewerage, waste management and remediation activities</i>			
Budownictwo .....	98,8	98,8	99,7
<i>Construction</i>			
Handel; naprawa pojazdów samochodowych <sup>Δ</sup> .....	101,5	101,5	x
<i>Trade; repair of motor vehicles<sup>Δ</sup></i>			
Transport i gospodarka magazynowa .....	102,2	102,2	101,2
<i>Transportation and storage</i>			
Zakwaterowanie i gastronomia <sup>Δ</sup> .....	104,6	104,6	104,3
<i>Accommodation and catering<sup>Δ</sup></i>			
Informacja i komunikacja .....	101,9	101,9	x
<i>Information and communication</i>			
Działalność finansowa i ubezpieczeniowa .....	98,8	98,8	x
<i>Financial and insurance activities</i>			
Obsługa rynku nieruchomości <sup>Δ</sup> .....	103,6	103,5	104,2
<i>Real estate activities</i>			
Działalność profesjonalna, naukowa i techniczna .....	103,4	102,8	107,3
<i>Professional, scientific and technical activities</i>			
Administrowanie i działalność wspierająca <sup>Δ</sup> .....	103,5	103,6	x
<i>Administrative and support service activities</i>			
Administracja publiczna i obrona narodowa; obowiązkowe zabezpieczenia społeczne .....	102,2	100,8	102,3
<i>Public administration and defence; compulsory social security</i>			
Edukacja .....	102,4	97,1	103,8
<i>Education</i>			
Opieka zdrowotna i pomoc społeczna .....	101,4	100,9	103,0
<i>Human health and social work activities</i>			

**TABL. 14. PRZECIĘTNE MIESIĘCZNE WYNAGRODZENIE BRUTTO BEZ WYPŁAT NAGRÓD ROCZNYCH<sup>1</sup> WEDŁUG SEKCJI GOSPODARKI NARODOWEJ ORAZ FORM FINANSOWANIA W I PÓŁROCZU 2013 R.**  
**AVERAGE MONTHLY GROSS WAGES AND SALARIES EXCLUDING ANNUAL BONUSES<sup>1</sup> BY SECTIONS OF NATIONAL ECONOMY AND BY FINANCING FORM IN 1st HALF OF 2013**

WYSZCZEGÓLNIENIE SPECIFICATION  a – w złotych <i>in zloty</i> b – I półr. (1st half) 2012=100	Ogółem <i>Total</i>	Formy finansowania <i>Financing form</i>	
		jednostki samofinansujące <i>self-financing units</i>	jednostki sfery budżetowej <i>budgetary sphere units</i>
<b>OGÓŁEM</b> .....	<b>3583,31</b>	<b>3877,44</b>	<b>3601,86</b>
<b>TOTAL</b> .....	<b>103,0</b>	<b>102,3</b>	<b>103,9</b>
w tym: <i>of which:</i>			
SEKTOR PRZEDSIĘBIORSTW .....	3762,74	3762,74	–
ENTERPRISE SECTOR .....	102,7	102,7	–
Rolnictwo, leśnictwo, łowiectwo i rybactwo .....	4119,69	4120,19	3971,12
Agriculture, forestry and fishing .....	102,2	102,2	101,4
Przemysł .....	3846,02	3852,20	2921,14
Industry .....	102,9	102,9	104,5
górnictwo i wydobywanie .....	6174,47	6174,47	–
mining and quarrying .....	104,3	104,3	–
przetwórstwo przemysłowe .....	3523,64	3523,77	2771,69
manufacturing .....	102,6	102,6	105,3
wytwarzanie i zaopatrywanie w energię elektryczną, gaz, parę wodną i gorącą wodę <sup>Δ</sup> .....	6007,56	6013,20	2857,62
electricity, gas, steam and air conditioning supply .....	106,6	106,6	101,0
dostawa wody; gospodarowanie ściekami i odpadami; rekultywacja <sup>Δ</sup> .....	3548,24	3635,25	2925,46
water supply; sewerage, waste management and remediation activities .....	102,6	101,9	104,5
Budownictwo .....	3622,41	3621,85	3900,71
Construction .....	99,7	99,7	97,6
Handel; naprawa pojazdów samochodowych <sup>Δ</sup> .....	3426,03	3426,03	x
Trade; repair of motor vehicles <sup>Δ</sup> .....	102,4	102,4	x
Transport i gospodarka magazynowa .....	3482,73	3481,37	3650,43
Transportation and storage .....	103,0	103,0	101,9
Zakwaterowanie i gastronomia <sup>Δ</sup> .....	2650,67	2636,94	2877,95
Accommodation and catering <sup>Δ</sup> .....	105,5	105,5	105,1
Informacja i komunikacja .....	6692,23	6699,37	x
Information and communication .....	102,8	102,8	x
Działalność finansowa i ubezpieczeniowa .....	6518,26	6519,54	x
Financial and insurance activities .....	100,0	100,0	x
Obsługa rynku nieruchomości <sup>Δ</sup> .....	3925,67	4013,20	3381,39
Real estate activities .....	104,7	104,4	104,9
Działalność profesjonalna, naukowa i techniczna .....	5401,10	5504,00	3706,05
Professional, scientific and technical activities .....	104,4	103,6	108,2
Administrowanie i działalność wspierająca <sup>Δ</sup> .....	2584,76	2582,95	x
Administrative and support service activities .....	104,4	104,4	x
Administracja publiczna i obrona narodowa; obowiązkowe zabezpieczenia społeczne .....	4109,60	4212,56	4097,10
Public administration and defence; compulsory social security .....	103,0	101,7	103,2
Edukacja .....	3610,42	4142,61	3450,07
Education .....	103,2	98,0	104,3
Opieka zdrowotna i pomoc społeczna .....	3322,29	3483,78	2792,72
Human health and social work activities .....	102,1	101,8	103,8

<sup>1</sup> Z tytułu udziału w zysku do podziału i w nadwyżce bilansowej w spółdzielniach oraz dodatkowe wynagrodzenia roczne dla pracowników jednostek sfery budżetowej.

<sup>1</sup> From profit and balance surplus in co-operatives as well as annual extra wages and salaries for employees of budgetary sphere entities.

**TABL. 15. PRZECIĘTNE MIESIĘCZNE WYNAGRODZENIE W GOSPODARCE NARODOWEJ  
WEDŁUG REGIONÓW I WOJEWÓDZTW W II KWARTALE 2013 R.**  
*AVERAGE MONTHLY WAGES AND SALARIES IN NATIONAL ECONOMY BY REGIONS AND VOIVODSHIPS  
IN II QUARTER OF 2013*

REGIONY REGIONS WOJEWÓDZTWA VOIVODSHIPS	Przeciętne miesięczne wynagrodzenia brutto w zł <i>Average monthly gross wages and salaries in zł</i>	
	ogółem <i>total</i>	w tym bez wypłat nagród rocznych <sup>a</sup> <i>of which excluding annual bonuses<sup>a</sup></i>
<b>Region Centralny</b> .....	<b>4471,32</b>	<b>4466,29</b>
Łódzkie .....	3447,65	3443,65
Mazowieckie .....	4735,92	4730,62
<b>Region Południowy</b> .....	<b>3771,42</b>	<b>3767,67</b>
Małopolskie .....	3596,28	3594,59
Śląskie .....	3883,31	3878,24
<b>Region Wschodni</b> .....	<b>3301,36</b>	<b>3297,56</b>
Lubelskie .....	3363,64	3359,99
Podkarpackie .....	3238,81	3233,57
Podlaskie .....	3320,67	3316,63
Świętokrzyskie .....	3293,91	3292,74
<b>Region Północno-zachodni</b> .....	<b>3511,63</b>	<b>3509,43</b>
Lubuskie .....	3263,88	3261,68
Wielkopolskie .....	3566,89	3564,94
Zachodniopomorskie .....	3502,64	3499,67
<b>Region Południowo-zachodni</b> .....	<b>3850,34</b>	<b>3846,94</b>
Dolnośląskie .....	3947,05	3944,22
Opolskie .....	3447,16	3441,38
<b>Region Północny</b> .....	<b>3507,94</b>	<b>3505,29</b>
Kujawsko-pomorskie .....	3289,50	3285,42
Pomorskie .....	3847,26	3845,47
Warmińsko-mazurskie .....	3218,15	3216,19

<sup>a</sup> Z tytułu udziału w zysku do podziału i w nadwyżce bilansowej w spółdzielniach oraz dodatkowe wynagrodzenia roczne dla pracowników jednostek sfery budżetowej.

<sup>a</sup> From profit and balance surplus in co-operatives as well as annual extra wages and salaries for employees of budgetary sphere entities.

**TABL. 16. PRZECIĘTNE MIESIĘCZNE WYNAGRODZENIE W GOSPODARCE NARODOWEJ  
WEDŁUG REGIONÓW I WOJEWÓDZTW W I PÓŁROCZU 2013 R.**  
*AVERAGE MONTHLY WAGES AND SALARIES IN NATIONAL ECONOMY BY REGIONS AND VOIVODSHIPS  
IN 1st HALF OF 2013*

REGIONY REGIONS WOJEWÓDZTWA VOIVODSHIPS	Przeciętne miesięczne wynagrodzenia brutto w zł <i>Average monthly gross wages and salaries in zł</i>	
	ogółem <i>total</i>	w tym bez wypłat nagród rocznych <sup>a</sup> <i>of which excluding annual bonuses<sup>a</sup></i>
<b>Region Centralny</b> .....	<b>4552,61</b>	<b>4461,76</b>
Łódzkie .....	3562,70	3450,97
Mazowieckie .....	4807,96	4722,49
<b>Region Południowy</b> .....	<b>3867,50</b>	<b>3771,00</b>
Małopolskie .....	3685,54	3581,53
Śląskie .....	3983,74	3892,04
<b>Region Wschodni</b> .....	<b>3444,96</b>	<b>3302,21</b>
Lubelskie .....	3531,02	3384,68
Podkarpackie .....	3357,81	3226,26
Podlaskie .....	3482,67	3322,04
Świętokrzyskie .....	3425,99	3284,92
<b>Region Północno-zachodni</b> .....	<b>3583,49</b>	<b>3478,49</b>
Lubuskie .....	3374,94	3243,07
Wielkopolskie .....	3615,80	3529,13
Zachodniopomorskie .....	3619,49	3476,51
<b>Region Południowo-zachodni</b> .....	<b>3851,78</b>	<b>3745,28</b>
Dolnośląskie .....	3920,01	3823,33
Opolskie .....	3568,02	3420,72
<b>Region Północny</b> .....	<b>3611,18</b>	<b>3487,64</b>
Kujawsko-pomorskie .....	3389,65	3270,52
Pomorskie .....	3942,39	3825,83
Warmińsko-mazurskie .....	3344,51	3200,36

<sup>a</sup> Z tytułu udziału w zysku do podziału i w nadwyżce bilansowej w spółdzielniach oraz dodatkowe wynagrodzenia roczne dla pracowników jednostek sfery budżetowej.

<sup>a</sup> From profit and balance surplus in co-operatives as well as annual extra wages and salaries for employees of budgetary sphere entities.

**TABL. 17. WYNAGRODZENIA WEDŁUG SEKCJI GOSPODARKI NARODOWEJ  
W I PÓŁROCZU 2013 R.  
WAGES AND SALARIES BY SECTIONS OF NATIONAL ECONOMY IN 1st HALF OF 2013**

WYSZCZEGÓLNIENIE SPECIFICATION  a – w mln złotych <i>in mln zloty</i> b – I półr. (1st half) 2012=100	Wynagrodzenia brutto <i>Gross wages and salaries</i>	
	ogółem <i>total</i>	w tym bez wypłat nagród rocznych <sup>1</sup> <i>of which excluding annual bonuses<sup>1</sup></i>
<b>OGÓŁEM</b> .....	<b>193381,7</b>	<b>188142,5</b>
<b>TOTAL</b> .....	<b>101,6</b>	<b>101,7</b>
w tym: <i>of which:</i>		
SEKTOR PRZEDSIĘBIORSTW .....	124021,7	123964,1
<i>ENTERPRISE SECTOR</i> .....	101,5	101,7
Rolnictwo, leśnictwo, łowiectwo i rybactwo .....	1733,2	1730,7
<i>Agriculture, forestry and fishing</i> .....	101,2	101,1
Przemysł .....	56950,9	56880,5
<i>Industry</i> .....	101,3	101,7
górnictwo i wydobywanie .....	6301,0	6301,0
<i>mining and quarrying</i> .....	100,3	103,8
przetwórstwo przemysłowe .....	42917,5	42895,7
<i>manufacturing</i> .....	101,5	101,6
wytwarzanie i zaopatrywanie w energię elektryczną, gaz, parę wodną i gorącą wodę <sup>Δ</sup> .....	4946,5	4942,8
<i>electricity, gas, steam and air conditioning supply</i> .....	99,5	99,4
dostawa wody; gospodarowanie ściekami i odpadami; rekultywacja <sup>Δ</sup> .....	2786,0	2741,1
<i>water supply; sewerage, waste management and remediation activities</i> .....	102,7	102,8
Budownictwo .....	9673,1	9668,6
<i>Construction</i> .....	91,7	91,7
Handel; naprawa pojazdów samochodowych <sup>Δ</sup> .....	22918,9	22916,2
<i>Trade; repair of motor vehicles<sup>Δ</sup></i> .....	101,7	101,7
Transport i gospodarka magazynowa .....	10262,5	10232,4
<i>Transportation and storage</i> .....	103,3	103,2
Zakwaterowanie i gastronomia <sup>Δ</sup> .....	1872,7	1854,3
<i>Accommodation and catering<sup>Δ</sup></i> .....	105,0	105,0
Informacja i komunikacja .....	7079,3	7075,1
<i>Information and communication</i> .....	105,5	105,5
Działalność finansowa i ubezpieczeniowa .....	10114,4	10112,1
<i>Financial and insurance activities</i> .....	96,7	97,0
Obsługa rynku nieruchomości <sup>Δ</sup> .....	2673,2	2623,7
<i>Real estate activities</i> .....	99,8	99,9
Działalność profesjonalna, naukowa i techniczna .....	7823,6	7771,6
<i>Professional, scientific and technical activities</i> .....	105,3	105,3
Administrowanie i działalność wspierająca <sup>Δ</sup> .....	4970,6	4859,8
<i>Administrative and support service activities</i> .....	107,8	107,7
Administracja publiczna i obrona narodowa; obowiązkowe zabezpieczenia społeczne i zdrowotne <sup>Δ</sup> .....	17352,6	15308,2
<i>Public administration and defence; compulsory social security</i> .....	102,7	102,7
Edukacja .....	24702,6	22189,1
<i>Education</i> .....	103,9	103,8
Opieka zdrowotna i pomoc społeczna .....	12708,4	12334,3
<i>Human health and social work activities</i> .....	101,6	101,5

<sup>1</sup> Z tytułu udziału w zysku do podziału i w nadwyżce bilansowej w spółdzielniach oraz dodatkowe wynagrodzenia roczne dla pracowników jednostek sfery budżetowej.

<sup>1</sup> From profit and balance surplus in co-operatives as well as annual extra wages and salaries for employees of budgetary sphere entities.

**TABL. 18. PRZECIĘTNE ZATRUDNIENIE ORAZ PRZECIĘTNE MIESIĘCZNE WYNAGRODZENIE BRUTTO WEDŁUG SEKCJI I DZIAŁÓW GOSPODARKI NARODOWEJ W I PÓŁROCZU 2013 R. <sup>a</sup>**  
**AVERAGE PAID EMPLOYMENT AND AVERAGE MONTHLY GROSS WAGES AND SALARIES BY SECTIONS AND DIVISIONS OF NATIONAL ECONOMY IN 1st HALF OF 2013 <sup>a</sup>**

WYSZCZEGÓLNIENIE SPECIFICATION		Przeciętne zatrudnienie <i>Average paid employment</i>		Przeciętne miesięczne wynagrodzenie brutto <i>Average monthly gross wages and salaries</i>	
		w tys. <i>in thous.</i>	I półr. <i>1st half</i> 2012=100	w zł <i>in zł</i>	I półr. <i>1st half</i> 2012=100
<b>A</b>	<b>Rolnictwo, leśnictwo, łowiectwo i rybactwo</b> .....	<b>70,0</b>	<b>98,9</b>	<b>4125,48</b>	<b>102,3</b>
	<i>Agriculture, hunting and fishing</i>				
	<b>Przemysł</b> .....	<b>2464,9</b>	<b>98,8</b>	<b>3850,78</b>	<b>102,5</b>
	<i>Industry</i>				
<b>B</b>	<b>Górnictwo i wydobywanie</b> .....	<b>170,1</b>	<b>99,5</b>	<b>6174,48</b>	<b>100,8</b>
	<i>Mining and quarrying</i>				
05	w tym wydobywanie węgla kamiennego i węgla brunatnego (lignitu) .....	119,2	97,5	6299,50	101,7
	<i>of which mining of coal and lignite</i>				
<b>C</b>	<b>Przetwórstwo przemysłowe</b> .....	<b>2029,0</b>	<b>99,0</b>	<b>3525,43</b>	<b>102,5</b>
	<i>Manufacturing</i>				
	w tym: <i>of which:</i>				
10	Produkcja artykułów spożywczych .....	358,0	99,3	3060,41	101,5
	<i>Manufacture of food products</i>				
12	Produkcja wyrobów tytoniowych .....	5,4	101,7	6079,45	102,1
	<i>Manufacture of tobacco products</i>				
13	Produkcja wyrobów tekstylnych .....	39,3	96,2	2607,29	104,4
	<i>Manufacture of textiles</i>				
14	Produkcja odzieży .....	78,6	94,9	2092,85	104,7
	<i>Manufacture of wearing apparel</i>				
15	Produkcja skór i wyrobów ze skór wyprawionych .....	19,8	93,4	2300,92	104,3
	<i>Manufacture of leather and related products</i>				
16	Produkcja wyrobów z drewna oraz z korka z wyłączeniem mebli, produkcja wyrobów ze słomy i materiałów używanych do wyplatania .....	86,9	99,2	2768,91	104,8
	<i>Manufacture of wood and of products of wood and cork, except furniture; manufacture of articles of straw and plaiting materials</i>				
17	Produkcja papieru i wyrobów z papieru .....	49,2	99,8	4015,23	104,3
	<i>Manufacture of paper and paper products</i>				
18	Poligrafia i reprodukcja zapisanych nośników informacji .....	32,4	99,8	3927,66	99,9
	<i>Printing and reproduction of recorded media</i>				
19	Wytwarzanie i przetwarzanie koksu i produktów rafinacji ropy naftowej .....	12,9	99,1	7391,93	96,6
	<i>Manufacture of coke and refined petroleum products</i>				

<sup>a</sup> Bez podmiotów gospodarczych o liczbie pracujących do 9 osób – patrz uwaga na str. 8, pkt 3.

<sup>a</sup> Excluding economic entities employing up to 9 persons – see note on page 11, item 3.

**TABL. 18. PRZECIĘTNE ZATRUDNIENIE ORAZ PRZECIĘTNE MIESIĘCZNE WYNAGRODZENIE BRUTTO WEDŁUG SEKCJI I DZIAŁÓW GOSPODARKI NARODOWEJ W I PÓŁROCZU 2013 R. <sup>a</sup> (cd.)**  
**AVERAGE PAID EMPLOYMENT AND AVERAGE MONTHLY GROSS WAGES AND SALARIES BY SECTIONS AND DIVISIONS OF NATIONAL ECONOMY IN 1st HALF OF 2013 <sup>a</sup> (cont.)**

WYSZCZEGÓLNIENIE SPECIFICATION		Przeciętne zatrudnienie <i>Average paid employment</i>		Przeciętne miesięczne wynagrodzenie brutto <i>Average monthly gross wages and salaries</i>	
		w tys. <i>in thous.</i>	I półr. <i>1st half</i> 2012=100	w zł <i>in zł</i>	I półr. <i>1st half</i> 2012=100
20	Produkcja chemikaliów i wyrobów chemicznych ..... <i>Manufacture of chemicals and chemical products</i>	70,0	99,1	4699,88	104,6
21	Produkcja wyrobów farmaceutycznych <sup>Δ</sup> ..... <i>Manufacture of pharmaceutical products <sup>Δ</sup></i>	20,5	97,1	5579,33	103,8
22	Produkcja wyrobów z gumy i z tworzyw sztucznych ..... <i>Manufacture of rubber and plastic products</i>	155,4	100,5	3469,21	103,0
23	Produkcja wyrobów z pozostałych mineralnych surowców niemetalicznych .... <i>Manufacture of other non-metallic mineral products</i>	108,0	96,4	3690,22	101,1
24	Produkcja metali ..... <i>Manufacture of basic metals</i>	60,0	97,6	4052,71	97,9
25	Produkcja metalowych wyrobów gotowych z wyłączeniem maszyn i urządzeń ..... <i>Manufacture of fabricated metal products, except machinery and equipment</i>	228,2	101,2	3311,32	97,9
26	Produkcja komputerów, wyrobów elektronicznych i optycznych ..... <i>Manufacture of computer, electronic and optical products</i>	49,0	90,5	3566,59	107,3
27	Produkcja urządzeń elektrycznych ..... <i>Manufacture of electrical equipment</i>	89,8	100,7	3930,41	105,1
28	Produkcja maszyn i urządzeń, gdzie indziej niesklasyfikowana ..... <i>Manufacture of machinery and equipment not elsewhere classified</i>	111,8	96,2	3899,24	100,5
29	Produkcja pojazdów samochodowych, przyczep i naczep, z wyłączeniem motocykli ..... <i>Manufacture of motor vehicles, trailers and semi-trailers</i>	156,7	102,3	4096,80	105,1
30	Produkcja pozostałego sprzętu transportowego ..... <i>Manufacture of other transport equipment</i>	41,4	99,5	4105,75	101,7
31	Produkcja mebli ..... <i>Manufacture of furniture</i>	124,1	97,2	2716,66	102,9
D	Wytwarzanie i zaopatrywanie w energię elektryczną, gaz, parę wodną i gorącą wodę <sup>Δ</sup> ..... <i>Electricity, gas, steam and air conditioning supply</i>	137,1	93,3	6012,10	106,6

<sup>a</sup> Bez podmiotów gospodarczych o liczbie pracujących do 9 osób – patrz uwaga na str. 8, pkt 3.

<sup>a</sup> Excluding economic entities employing up to 9 persons – see note on page 11, item 3.



**TABL. 18. PRZECIĘTNE ZATRUDNIENIE ORAZ PRZECIĘTNE MIESIĘCZNE WYNAGRODZENIE BRUTTO WEDŁUG SEKCJI I DZIAŁÓW GOSPODARKI NARODOWEJ W I PÓŁROCZU 2013 R. <sup>a</sup> (cd.)**  
**AVERAGE PAID EMPLOYMENT AND AVERAGE MONTHLY GROSS WAGES AND SALARIES BY SECTIONS AND DIVISIONS OF NATIONAL ECONOMY IN 1st HALF OF 2013 <sup>a</sup> (cont.)**

WYSZCZEGÓLNIENIE SPECIFICATION		Przeciętne zatrudnienie Average paid employment		Przeciętne miesięczne wynagrodzenie brutto Average monthly gross wages and salaries	
		w tys. in thous.	I półr. 1st half 2012=100	w zł in zł	I półr. 1st half 2012=100
E	Dostawa wody; gospodarowanie ściekami i odpadami; rekultywacja <sup>Δ</sup> .....	128,8	100,2	3606,34	102,4
	<i>Water supply; sewerage, waste management and remediation activities</i>				
36	Pobór, uzdatnianie i dostarczanie wody .....	41,2	98,0	3753,08	103,2
	<i>Water collection, treatment and supply</i>				
38	Gospodarka odpadami; odzysk surowców <sup>Δ</sup> ...	52,3	100,4	3358,34	101,5
	<i>Waste collection, treatment and disposal activities materials recovery</i>				
<b>F</b>	<b>Budownictwo</b> .....	<b>444,9</b>	<b>91,9</b>	<b>3624,09</b>	<b>99,7</b>
	<i>Construction</i>				
41	Budowa budynków <sup>Δ</sup> .....	166,8	87,1	3465,77	97,1
	<i>Construction of buildings</i>				
42	Roboty związane z budową obiektów inżynierii lądowej i wodnej .....	137,7	91,4	3867,40	103,5
	<i>Civil engineering</i>				
43	Roboty budowlane specjalistyczne .....	140,3	98,9	3573,58	99,0
	<i>Specialised construction activities</i>				
<b>G</b>	<b>Handel; naprawa pojazdów samochodowych</b> <sup>Δ</sup> .....	<b>1114,8</b>	<b>99,3</b>	<b>3426,44</b>	<b>102,4</b>
	<i>Trade; repair of motor vehicles<sup>Δ</sup></i>				
45	Handel hurtowy i detaliczny pojazdami samochodowymi; naprawa pojazdów samochodowych .....	92,0	96,1	3769,48	99,9
	<i>Wholesale and retail trade and repair of motor vehicles and motorcycles</i>				
46	Handel hurtowy, z wyłączeniem handlu pojazdami samochodowymi .....	435,8	98,9	4317,91	102,8
	<i>Wholesale trade, except of motor vehicles and motorcycles</i>				
47	Handel detaliczny z wyłączeniem handlu detalicznego pojazdami samochodowymi ..	587,1	100,1	2710,91	102,8
	<i>Retail trade, except of motor vehicles and motorcycles</i>				
<b>H</b>	<b>Transport i gospodarka magazynowa</b> .....	<b>489,7</b>	<b>100,2</b>	<b>3492,96</b>	<b>103,1</b>
	<i>Transportation and storage</i>				
	w tym: <i>of which:</i>				
49	Transport lądowy oraz transport rurociągowy	282,9	100,9	3330,88	102,5
	<i>Land transport and transport via pipelines</i>				

<sup>a</sup> Bez podmiotów gospodarczych o liczbie pracujących do 9 osób – patrz uwaga na str. 8, pkt 3.

<sup>a</sup> Excluding economic entities employing up to 9 persons – see note on page 11, item 3.

**TABL. 18. PRZECIĘTNE ZATRUDNIENIE ORAZ PRZECIĘTNE MIESIĘCZNE WYNAGRODZENIE BRUTTO WEDŁUG SEKCJI I DZIAŁÓW GOSPODARKI NARODOWEJ W I PÓŁROCZU 2013 R. <sup>a</sup> (dok.)**  
**AVERAGE PAID EMPLOYMENT AND AVERAGE MONTHLY GROSS WAGES AND SALARIES BY SECTIONS AND DIVISIONS OF NATIONAL ECONOMY IN 1st HALF OF 2013 <sup>a</sup> (cont.)**

WYSZCZEGÓLNIENIE SPECIFICATION		Przeciętne zatrudnienie <i>Average paid employment</i>		Przeciętne miesięczne wynagrodzenie brutto <i>Average monthly gross wages and salaries</i>	
		w tys. <i>in thous.</i>	I półr. <i>1st half</i> 2012=100	w zł <i>in zł</i>	I półr. <i>1st half</i> 2012=100
50	Transport wodny ..... <i>Water transport</i>	1,9	77,0	6584,60	107,5
<b>I</b>	<b>Zakwaterowanie i gastronomia <sup>Δ</sup> .....</b> <i>Accommodation and catering <sup>Δ</sup></i>	<b>116,6</b>	<b>99,5</b>	<b>2676,88</b>	<b>105,5</b>
<b>J</b>	<b>Informacja i komunikacja .....</b> <i>Information and communication</i>	<b>176,2</b>	<b>102,6</b>	<b>6696,20</b>	<b>102,8</b>
<b>K</b>	<b>Działalność finansowa i ubezpieczeniowa ..</b> <i>Financial and insurance activities</i> w tym: <i>of which:</i>	<b>258,6</b>	<b>97,0</b>	<b>6519,75</b>	<b>99,7</b>
64	Finansowa działalność usługowa, z wyłączeniem ubezpieczeń i funduszy emerytalnych .....	205,2	97,4	6309,27	99,3
65	Ubezpieczenia, reasekuracja oraz fundusze emerytalne, z wyłączeniem obowiązkowego ubezpieczenia społecznego .....	29,1	97,4	7603,43	101,7
<b>L</b>	<b>Obsługa rynku nieruchomości<sup>Δ</sup> .....</b> <i>Real estate activities</i>	<b>111,4</b>	<b>95,4</b>	<b>3999,76</b>	<b>104,5</b>
<b>M</b>	<b>Działalność profesjonalna, naukowa i techniczna .....</b> <i>Professional, scientific and technical activities</i>	<b>239,8</b>	<b>100,9</b>	<b>5437,23</b>	<b>104,3</b>
<b>N</b>	<b>Administrowanie i działalność wspierająca <sup>Δ</sup></b> <i>Administrative and support service activities</i>	<b>319,8</b>	<b>103,2</b>	<b>2590,39</b>	<b>104,4</b>
<b>O</b>	<b>Administracja publiczna i obrona narodowa; obowiązkowe zabezpieczenia społeczne .....</b> <i>Public administration and defence; compulsory social security</i>	<b>620,8</b>	<b>99,7</b>	<b>4658,43</b>	<b>103,1</b>
<b>P</b>	<b>Edukacja .....</b> <i>Education</i>	<b>1024,3</b>	<b>100,6</b>	<b>4019,39</b>	<b>103,3</b>
<b>Q</b>	<b>Opieka zdrowotna i pomoc społeczna .....</b> <i>Human health and social work activities</i>	<b>618,8</b>	<b>99,3</b>	<b>3423,06</b>	<b>102,3</b>

<sup>a</sup> Bez podmiotów gospodarczych o liczbie pracujących do 9 osób – patrz uwaga na str. 8, pkt 3.

<sup>a</sup> Excluding economic entities employing up to 9 persons – see note on page 11, item 3.

**TABL. 19. PRZEDSIĘBIORSTWA<sup>1</sup> WEDŁUG PRZECIĘTNEGO MIESIĘCZNEGO WYNAGRODZENIA BRUTTO W WYBRANYCH SEKCJACH I DZIAŁACH W I PÓŁROCZU 2013 R.**  
**ENTERPRISES<sup>1</sup> BY AVERAGE MONTHLY GROSS WAGES AND SALARIES IN SELECTED SECTIONS AND DIVISIONS**  
**IN 1st HALF OF 2013**

WYSZCZEGÓLNIENIE SPECIFICATION	Ogółem Total	Przedsiębiorstwa (jednostki) według wysokości przeciętnego miesięcznego wynagrodzenia brutto Enterprises & units by average monthly gross wages & salaries								
		do 1600,00 up to	1600,01 - 2000,00	2000,01 - 2500,00	2500,01 - 3000,00	3000,01 - 3500,00	3500,01 - 4000,00	4000,01 - 4500,00	4500,01 - 5000,00	5000,01 i więcej & more
		a – liczba jednostek a – units	b – udział zatrudnionych w ogółem % b – share of paid employees in total in %							
<b>Przemysł .....</b> a	<b>7555</b>	<b>185</b>	<b>1018</b>	<b>1238</b>	<b>1374</b>	<b>1215</b>	<b>849</b>	<b>563</b>	<b>386</b>	<b>727</b>
<b>Industry .....</b> b	<b>100,0</b>	<b>0,9</b>	<b>5,8</b>	<b>10,2</b>	<b>14,4</b>	<b>15,0</b>	<b>11,9</b>	<b>8,0</b>	<b>6,9</b>	<b>26,8</b>
z tego: of which :										
Górnictwo i wydobywanie .....	a 151	1	9	10	16	22	37	13	10	33
Mining and quarrying .....	b 100,0	0,0	0,4	0,9	1,1	2,3	4,4	2,0	5,8	83,1
w tym wydobywanie węgla kamiennego i węgla brunatnego (lignitu) .....										
of which mining of coal and lignite .....	a 19	–	–	2	1	2	3	1	3	7
.....	b 100,0	–	–	0,3	0,0	0,3	0,3	0,1	4,9	94,1
Przetwórstwo przemysłowe .....	a 7154	184	1009	1227	1351	1156	772	513	338	604
Manufacturing .....	b 100,0	1,0	6,8	12,1	17,0	17,4	12,9	9,0	7,2	16,6
produkcja artykułów spożywczych .....	a 1245	61	303	268	242	138	81	58	40	54
manufacture of food products .....	b 100,0	2,5	13,1	17,1	21,5	15,9	9,6	5,9	4,2	10,1
produkcja napojów .....	a 66	–	5	9	13	7	8	5	3	16
manufacture of beverages .....	b 100,0	–	2,2	4,8	8,8	6,4	9,5	4,5	5,6	58,2
produkcja wyrobów tytoniowych .....	a 11	–	–	2	1	1	–	2	1	4
manufacture of tobacco products .....	b 100,0	–	–	5,4	2,7	2,3	13,1	4,3	–	72,3
produkcja wyrobów tekstylnych .....	a 174	8	31	57	39	23	9	4	1	2
manufacture of textiles .....	b 100,0	2,0	10,9	37,2	21,3	20,4	5,2	1,7	0,8	0,4
produkcja odzieży .....	a 321	37	156	94	23	9	1	–	–	1
manufacture of wearing apparel .....	b 100,0	7,3	38,5	40,2	6,8	3,9	3,2	–	–	0,2
produkcja skór i wyrobów ze skór wyprawionych .....	a 81	3	30	27	14	6	1	–	–	–
manufacture of leather and related products .....	b 100,0	1,6	24,6	37,3	25,4	10,3	0,8	–	–	–
produkcja wyrobów z drewna, korka, słomy i wikliny <sup>Δ</sup> .....	a 318	14	86	77	73	38	14	6	4	6
manufacture of products of wood, cork, straw and wicker <sup>Δ</sup> .....	b 100,0	1,9	14,9	18,0	29,8	14,4	12,3	2,2	2,3	4,0
produkcja papieru i wyrobów z papieru .....	a 212	2	15	33	45	37	26	13	14	27
manufacture of paper and paper products .....	b 100,0	0,4	3,4	8,4	14,4	15,8	14,9	4,0	11,2	27,6
poligrafia i reprodukcja zapisanych nośników informacji .....	a 124	–	6	22	27	22	16	15	5	11
printing and reproduction of recorded media .....	b 100,0	–	2,7	7,7	16,1	14,3	11,2	16,2	9,1	22,8
wytwarzanie i przetwarzanie koksu, produktów rafinacji ropy naftowej .....	a 20	–	–	1	–	2	1	1	2	13
manufacture of coke, refined petroleum products .....	b 100,0	–	–	0,5	–	4,0	1,7	3,6	2,8	87,4
produkcja chemikaliów i wyrobów chemicznych .....	a 222	–	5	19	34	30	35	20	14	65
manufacture of chemicals and chemical products .....	b 100,0	–	0,5	4,9	9,4	11,6	11,6	6,6	4,2	51,2

<sup>1</sup> Dotyczy podmiotów, w których liczba pracujących przekracza 49 osób.

<sup>1</sup> Concerns entities employing more than 49 persons

**TABL. 19. PRZEDSIĘBIORSTWA<sup>1</sup> WEDŁUG PRZECIĘTNEGO MIESIĘCZNEGO WYNAGRODZENIA BRUTTO W WYBRANYCH SEKCJACH I DZIAŁACH W I PÓŁROCZU 2013 R. (cd.)**  
**ENTERPRISES<sup>1</sup> BY AVERAGE MONTHLY GROSS WAGES AND SALARIES IN SELECTED SECTIONS AND DIVISIONS**  
**IN 1st HALF OF 2013 (cont.)**

WYSZCZEGÓLNIENIE SPECIFICATION	Ogółem Total	Przedsiębiorstwa (jednostki) według wysokości przeciętnego miesięcznego wynagrodzenia brutto Enterprises & units by average monthly gross wages & salaries								
		do 1600,00 up to	1600,01 - 2000,00	2000,01 - 2500,00	2500,01 - 3000,00	3000,01 - 3500,00	3500,01 - 4000,00	4000,01 - 4500,00	4500,01 - 5000,00	5000,01 i więcej & more
<b>Przemysł (cd.)</b> <i>Industry (cont.)</i>										
Przetwórstwo przemysłowe (cd.) <i>Manufacturing (cont.)</i>										
produkcja wyrobów farmaceutycznych <sup>Δ</sup> ..... a	63	–	–	–	7	5	7	9	4	31
manufacture of pharmaceutical products <sup>Δ</sup> ..b	100,0	–	–	–	4,1	3,3	12,2	11,7	6,2	62,5
produkcja wyrobów z gumy i z tworzyw sztucznych ..... a	650	4	50	123	149	123	74	56	33	38
manufacture of rubber and plastic products .. b	100,0	0,2	3,9	13,5	19,3	24,2	9,4	10,6	7,1	11,7
produkcja wyrobów z pozostałych mineralnych surowców niemetalicznych ..... a	368	5	38	56	62	65	44	32	23	43
manufacture of other non-metallic mineral products b	100,0	0,4	3,4	15,7	12,6	15,8	10,8	12,9	9,6	18,8
produkcja metali ..... a	166	2	8	20	28	41	27	22	6	12
manufacture of basic metals b	100,0	0,2	1,1	7,1	6,8	12,2	12,0	18,3	11,1	31,3
produkcja metalowych wyrobów gotowych, z wyłączeniem maszyn i urządzeń ..... a	1030	6	85	159	218	194	152	94	59	63
manufacture of fabricated metal products, except machinery and equipment b	100,0	0,2	4,4	12,2	19,5	18,5	19,7	10,4	6,7	8,4
produkcja komputerów, wyrobów elektronicznych i optycznych ..... a	138	1	3	17	27	36	16	6	9	23
manufacture of computer, electronic and optical products b	100,0	0,3	4,3	5,8	17,5	38,4	15,8	4,1	3,3	10,5
produkcja urządzeń elektrycznych . a	264	2	13	31	61	57	34	20	14	32
manufacture of electrical machinery equipment b	100,0	0,3	1,5	5,9	16,7	26,2	13,8	8,4	8,3	19,0
produkcja maszyn i urządzeń, gdzie indziej niesklasyfikowana ..... a	481	2	25	32	75	116	87	54	31	59
manufacture of machinery and equipment not elsewhere classified b	100,0	0,3	2,6	3,6	13,1	21,1	23,1	13,4	6,8	16,0
produkcja pojazdów samochodowych, przyczep i naczep <sup>Δ</sup> ..... a	315	2	22	41	54	65	41	31	23	26
manufacture of motor vehicles, trailers and semi-trailers b	100,0	0,1	5,4	6,4	13,3	13,3	14,3	10,4	14,2	22,6
produkcja pozostałego sprzętu transportowego ..... a	94	3	6	10	11	14	17	11	9	13
manufacture of other transport equipment b	100,0	0,5	2,0	5,3	7,0	7,5	17,8	22,1	26,6	11,3

<sup>1</sup> Dotyczy podmiotów, w których liczba pracujących przekracza 49 osób.

<sup>1</sup> Concerns entities employing more than 49 persons

**TABL. 19. PRZEDSIĘBIORSTWA<sup>1</sup> WEDŁUG PRZECIĘTNEGO MIESIĘCZNEGO WYNAGRODZENIA BRUTTO W WYBRANYCH SEKCJACH I DZIAŁACH W I PÓŁROCZU 2013 R. (dok.)**  
**ENTERPRISES<sup>1</sup> BY AVERAGE MONTHLY GROSS WAGES AND SALARIES IN SELECTED SECTIONS AND DIVISIONS IN 1st HALF OF 2013 (cont.)**

WYSZCZEGÓLNIENIE SPECIFICATION	Ogółem Total	Przedsiębiorstwa (jednostki) według wysokości przeciętnego miesięcznego wynagrodzenia brutto Enterprises & units by average monthly gross wages & salaries								
		do 1600,00 up to	1600,01 - 2000,00	2000,01 - 2500,00	2500,01 - 3000,00	3000,01 - 3500,00	3500,01 - 4000,00	4000,01 - 4500,00	4500,01 - 5000,00	5000,01 i więcej & more
<b>Przemysł (dok.)</b> <i>Industry (cont.)</i>										
Przetwórstwo przemysłowe (dok.) <i>Manufacturing (cont.)</i>										
produkcja mebli ..... a	398	29	98	87	93	55	27	6	3	–
manufacture of furniture ..... b	100,0	3,2	10,6	17,6	31,5	29,1	6,7	0,9	0,3	–
Wytwarzanie i zaopatrywanie w energię elektryczną, gaz, parę wodną i gorącą wodę <sup>Δ</sup> ..... a	250	–	–	1	7	37	40	37	38	90
Electricity, gas steam and air conditioning supply ..... b	100,0	–	–	0,0	0,4	2,6	9,1	3,9	5,6	78,3
Dostawa wody; gospodarowanie ściekami i odpadami; rekultywacja <sup>Δ</sup> ..... a	593	3	18	38	114	137	143	73	41	26
Water supply; sewerage, waste management and remediation activities ..... b	100,0	0,5	2,1	4,0	14,2	18,3	24,9	17,3	11,3	7,3
pobór, uzdatnianie i dostarczanie wody ..... a	153	1	–	7	27	36	43	28	12	4
water collection, treatment and supply ..... b	100,0	0,2	–	2,2	7,3	13,4	26,1	27,4	17,3	6,1
gospodarka odpadami; odzysk surowców <sup>Δ</sup> ..... a	252	1	15	26	62	61	43	22	13	9
waste collection, treatment and disposal activities materials recovery ..... b	100,0	0,4	4,2	7,5	21,2	22,6	22,0	13,2	6,3	2,5
<b>Budownictwo ..... a</b>	<b>1585</b>	<b>27</b>	<b>230</b>	<b>229</b>	<b>276</b>	<b>251</b>	<b>210</b>	<b>97</b>	<b>74</b>	<b>191</b>
<i>Construction ..... b</i>	<b>100,0</b>	<b>0,8</b>	<b>8,2</b>	<b>8,5</b>	<b>12,4</b>	<b>13,6</b>	<b>13,2</b>	<b>9,7</b>	<b>8,3</b>	<b>25,2</b>
<b>Handel; naprawa pojazdów samochodowych<sup>Δ</sup> ..... a</b>	<b>3296</b>	<b>57</b>	<b>535</b>	<b>640</b>	<b>526</b>	<b>412</b>	<b>297</b>	<b>177</b>	<b>152</b>	<b>500</b>
<i>Trade; repair of motor vehicles<sup>Δ</sup> ..... b</i>	<b>100,0</b>	<b>0,8</b>	<b>9,6</b>	<b>20,8</b>	<b>27,3</b>	<b>11,4</b>	<b>7,1</b>	<b>7,2</b>	<b>3,9</b>	<b>11,9</b>
<b>Transport i gospodarka magazynowa ..... a</b>	<b>929</b>	<b>16</b>	<b>130</b>	<b>157</b>	<b>148</b>	<b>147</b>	<b>118</b>	<b>77</b>	<b>43</b>	<b>93</b>
<i>Transportation and communication ..... b</i>	<b>100,0</b>	<b>0,3</b>	<b>3,4</b>	<b>7,4</b>	<b>28,6</b>	<b>8,2</b>	<b>30,7</b>	<b>9,3</b>	<b>3,8</b>	<b>8,3</b>
<b>Administrowanie i działalność wspierająca<sup>Δ</sup> ..... a</b>	<b>851</b>	<b>61</b>	<b>386</b>	<b>132</b>	<b>60</b>	<b>62</b>	<b>32</b>	<b>33</b>	<b>15</b>	<b>70</b>
<i>Administrative and support service activities ..... b</i>	<b>100,0</b>	<b>8,3</b>	<b>39,4</b>	<b>17,8</b>	<b>11,3</b>	<b>9,7</b>	<b>3,1</b>	<b>4,0</b>	<b>1,0</b>	<b>5,4</b>

<sup>1</sup> Dotyczy podmiotów, w których liczba pracujących przekracza 49 osób.

<sup>1</sup> Concerns entities employing more than 49 persons.

**TABL.20. BEZROBOCIE WEDŁUG REGIONÓW I WOJEWÓDZTW**  
Stan w dniu 30 czerwca 2013 r.  
**UNEMPLOYMENT BY REGIONS AND VOIVODSHIPS**  
As of 30 June 2013

REGIONY REGIONS WOJEWÓDZTWA VOIVODSHIPS	Bezrobotni zarejestrowani (w tysiącach) Registered unemployed persons (in thousand)				Stopa bezrobocia w % Unemployment rate in %	Oferty pracy w tys. <sup>a</sup> Job offers in thous. <sup>a</sup>	Liczba bezrobotnych na 1 ofertę pracy Number of unemployed persons per one job offers
	ogółem total	w tym of which					
		kobiety women	zwolnieni z przyczyn dotyczących zakładów pracy terminated for company reasons	nieposiadający prawa do zasiłku unemployed not entitled to benefit			
<b>P O L S K A</b> .....	<b>2109,1</b>	<b>1064,3</b>	<b>115,1</b>	<b>1769,1</b>	<b>13,2</b>	<b>48,1</b>	<b>44</b>
<b>P O L A N D</b>							
<b>Region Centralny</b> .....	<b>434,1</b>	<b>205,9</b>	<b>26,6</b>	<b>364,7</b>	<b>12,0</b>	<b>7,4</b>	<b>59</b>
Łódzkie .....	152,4	73,7	10,0	128,8	14,0	3,0	51
Mazowieckie .....	281,8	132,2	16,6	235,8	11,1	4,4	64
<b>Region Południowy</b> .....	<b>369,6</b>	<b>193,1</b>	<b>24,4</b>	<b>312,7</b>	<b>11,3</b>	<b>10,8</b>	<b>34</b>
Małopolskie .....	160,9	82,0	11,3	136,9	11,5	3,4	47
Śląskie .....	208,7	111,1	13,0	175,8	11,2	7,4	28
<b>Region Wschodni</b> .....	<b>426,6</b>	<b>205,9</b>	<b>18,5</b>	<b>371,3</b>	<b>14,8</b>	<b>7,1</b>	<b>60</b>
Lubelskie .....	128,6	62,0	5,7	116,1	13,8	2,2	58
Podkarpackie .....	145,8	72,9	6,1	125,5	15,5	2,3	64
Podlaskie .....	68,0	30,8	2,8	59,4	14,4	0,9	77
Świętokrzyskie .....	84,2	40,2	3,9	70,3	15,4	1,8	48
<b>Region Północno-zachodni</b> ..	<b>309,0</b>	<b>162,3</b>	<b>18,2</b>	<b>254,3</b>	<b>12,4</b>	<b>8,4</b>	<b>37</b>
Lubuskie .....	58,5	30,2	3,2	47,1	15,3	2,2	27
Wielkopolskie .....	145,4	78,8	10,5	120,1	9,7	3,7	39
Zachodniopomorskie .....	105,1	53,4	4,5	87,0	17,0	2,4	43
<b>Region Południowo-zachodni</b>	<b>203,8</b>	<b>103,1</b>	<b>10,0</b>	<b>166,9</b>	<b>13,3</b>	<b>6,9</b>	<b>29</b>
Dolnośląskie .....	153,4	76,9	6,8	124,7	13,2	4,8	32
Opolskie .....	50,4	26,1	3,2	42,1	13,8	2,2	23
<b>Region Północny</b> .....	<b>366,1</b>	<b>194,0</b>	<b>17,3</b>	<b>299,3</b>	<b>16,5</b>	<b>7,5</b>	<b>49</b>
Kujawsko-pomorskie .....	145,8	78,3	6,9	119,5	17,6	3,2	45
Pomorskie .....	112,9	61,0	5,9	92,3	13,2	3,0	37
Warmińsko-mazurskie .....	107,4	54,7	4,6	87,5	20,2	1,3	84

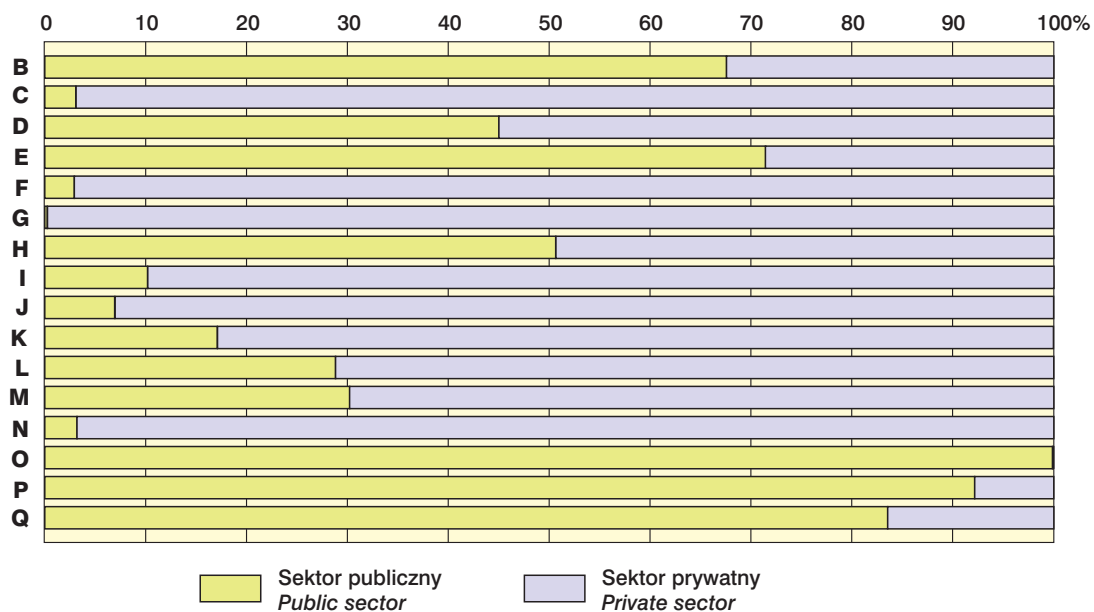
a Wolne miejsca pracy i miejsca aktywizacji zawodowej zgłoszone do urzędów pracy w końcu kwartału.  
a vacant place of employment and place of occupational activation declaring by the employer to the powiat labour office as of the end quarter:

**TABL.21. ZEZWOLENIA NA PRACĘ WYDANE CUDZOZIEMCOM WEDŁUG OBYWATELSTWA, WYBRANYCH GRUP PRACOWNICZYCH I OKRESU WAŻNOŚCI W I PÓLROCZU 2013 R.**  
**WORK PERMITS GRANTED TO FOREIGNERS BY CITIZENSHIP, SELECTED OCCUPATIONAL GROUPS, AND THE PERIOD OF VALIDITY IN 1st HALF OF 2013**

OBYWATELSTWO CITIZENSHIP	Ogółem wydane zezwoleń na pracę <i>Total granted work permits</i>	z ogółem <i>of total</i>							
		wg wybranych grup pracowniczych <i>by selected occupational groups</i>				wg okresu ważności <i>by the period of validity</i>			
		kadra kierownicza, doradcy, eksperci <i>legislators, senior officials and managers</i>		robotnicy wykwalifikowani <i>skilled manual workers</i>	pracownicy przy pracach prostych <i>elementary occupations</i>	do 3 miesiące <i>for 3 months</i>	od 3 miesiące do 1 roku <i>from 3 months to 1 year</i>	od 1 roku do 2 lat <i>from 1 year to 2 years</i>	powyżej 2 lat <i>over 2 years</i>
		razem <i>total</i>	w tym: funkcje w zarządach osób prawnych <i>of which functions in the boards of legal persons</i>						
<b>OGÓŁEM</b> .....	<b>18306</b>	<b>1496</b>	<b>278</b>	<b>4914</b>	<b>2930</b>	<b>101</b>	<b>12096</b>	<b>4843</b>	<b>1266</b>
<b>TOTAL</b>									
w tym: <i>of which</i>									
Armenia .....	223	19	1	42	11	0	108	87	28
Bangladesz.....	155	1	0	62	3	3	117	35	0
Białoruś.....	884	57	19	378	37	4	442	399	39
Bośnia i Hercegowina.....	36	3	0	16	0	1	19	4	12
Brazylia .....	71	7	1	3	2	0	48	11	12
Chiny (bez Tajwanu) .....	1615	305	51	222	22	8	960	607	40
Egipt .....	74	7	3	16	0	0	54	15	5
Filipiny .....	118	3	0	5	45	3	82	8	25
Gruzja .....	62	2	1	23	14	0	43	15	4
Indie.....	753	115	9	235	13	6	387	161	199
Indonezja .....	44	1	0	7	2	0	26	13	5
Izrael.....	31	5	4	4	0	0	15	13	6
Japonia.....	169	81	17	11	1	2	56	68	43
Kanada.....	56	18	1	0	0	4	35	13	4
Koreańska Republika Ludowa.....	113	12	3	22	2	1	79	17	16
Kosowo.....	1	0	0	1	0	0	1	0	0
Macedonia .....	18	1	0	4	0	0	9	8	1
Maroko .....	33	1	0	7	6	1	27	5	0
Mołdowa.....	269	5	0	119	73	1	221	39	8
Mongolia .....	36	0	0	6	1	0	25	9	2
Nepal .....	306	3	1	39	81	0	234	68	4
Nigeria.....	24	1	0	2	1	0	16	5	3
Pakistan .....	109	16	5	44	2	1	87	18	3
Republika Korei.....	281	153	27	38	3	3	104	118	56
Rosja.....	386	91	16	29	33	1	244	112	29
Serbia.....	83	13	0	23	1	0	67	9	7
Sri Lanka .....	26	0	0	5	15	0	22	4	0
Stany Zjednoczone Ameryki ...	215	67	8	5	0	3	119	60	33
Syria.....	61	3	0	15	2	0	35	23	3
Tajlandia.....	147	11	0	49	7	1	83	46	17
Tunezja .....	53	4	0	16	1	1	28	19	5
Turcja.....	496	69	24	144	9	7	273	183	33
Ukraina.....	9464	276	58	2677	2451	22	6856	2034	552
Uzbekistan.....	486	7	0	278	52	2	405	66	13
Wietnam .....	880	46	8	284	11	18	421	428	13

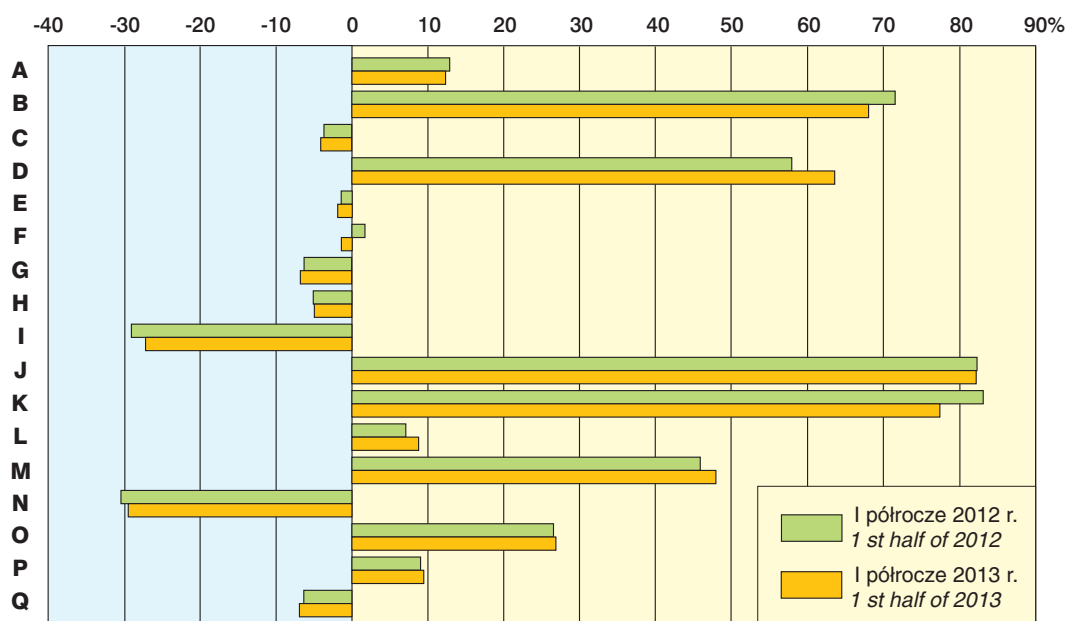
**STRUKTURA PRACUJĄCYCH WEDŁUG SEKTORÓW W NIEKTÓRYCH SEKCJACH GOSPODARKI NARODOWEJ W CZERWCU 2013 R.**

*STRUCTURE OF EMPLOYED PERSONS BY SECTORS IN SOME SECTIONS OF NATIONAL ECONOMY IN JUNE 2013*



**ODCHYLENIA WZGLĘDNE PRZECIĘTNYCH MIESIĘCZNYCH WYNAGRODZEŃ BRUTTO OD PRZECIĘTNEGO WYNAGRODZENIA W GOSPODARCE NARODOWEJ WEDŁUG SEKCJI W I PÓŁROCZU**

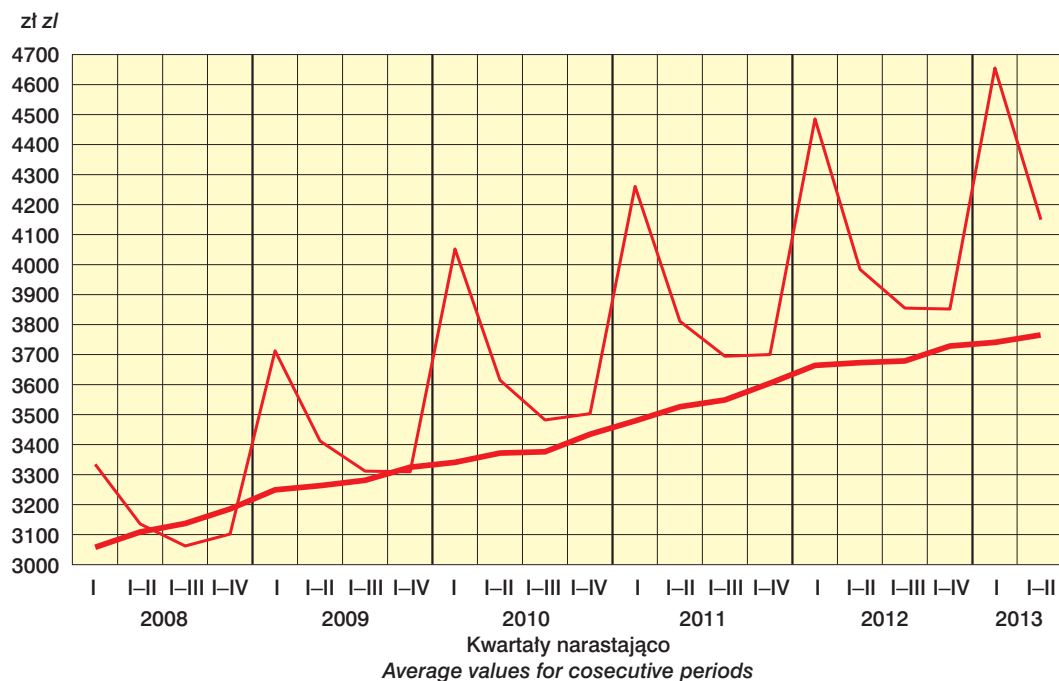
*RELATIVE DEVIATIONS OF AVERAGE MONTHLY GROSS WAGES AND SALARIES FROM THE AVERAGE WAGES AND SALARIES IN NATIONAL ECONOMY BY SECTIONS IN 1st HALF*



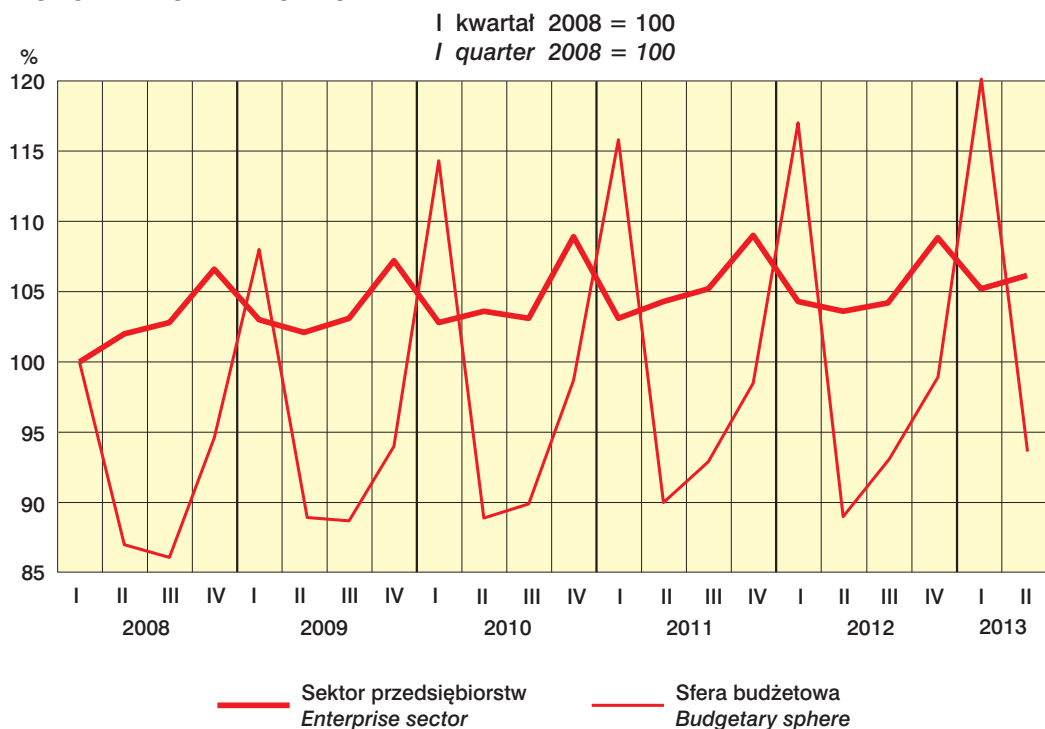
Patrz – „Uwagi metodyczne” pkt. 13, str. 9.  
See – “Methodological notes” item 13, page 12.



**PRZECIĘTNE MIESIĘCZNE WYNAGRODZENIA BRUTTO W SEKTORZE PRZEDSIĘBIORSTW I W SFERZE BUDŻETOWEJ**  
**AVERAGE MONTHLY GROSS WAGES AND SALARIES IN ENTERPRISE SECTOR AND IN BUDGETARY SPHERE**



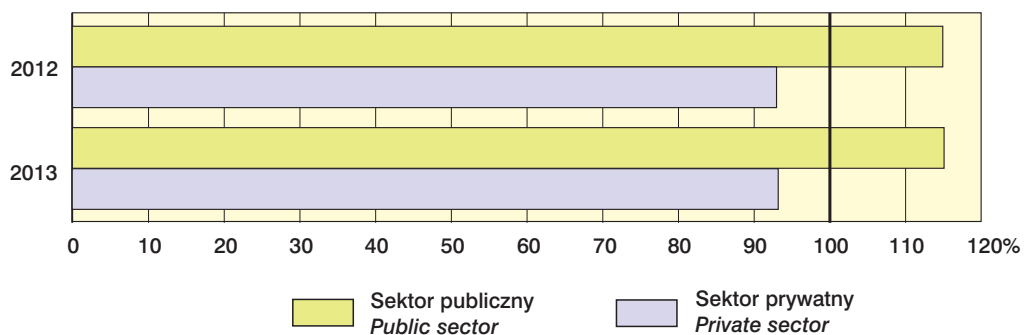
**WSKAŹNIKI PRZECIĘTNYCH WYNAGRODZEŃ REALNYCH BRUTTO W SEKTORZE PRZEDSIĘBIORSTW I W JEDNOSTKACH SFERY BUDŻETOWEJ**  
**INDICES OF GROSS REAL WAGES AND SALARIES IN ENTERPRISE SECTOR AND IN BUDGETARY SPHERE UNITS**



**RELACJE PRZECIĘTNEGO MIESIĘCZNEGO WYNAGRODZENIA BRUTTO W SEKTORACH WŁASNOŚCI DO PRZECIĘTNEGO WYNAGRODZENIA W GOSPODARCE NARODOWEJ W I PÓŁROCZU**

*RELATION OF AVERAGE MONTHLY GROSS WAGES AND SALARIES IN OWNERSHIP SECTORS TO THE AVERAGE WAGES AND SALARIES IN THE NATIONAL ECONOMY IN 1st HALF*

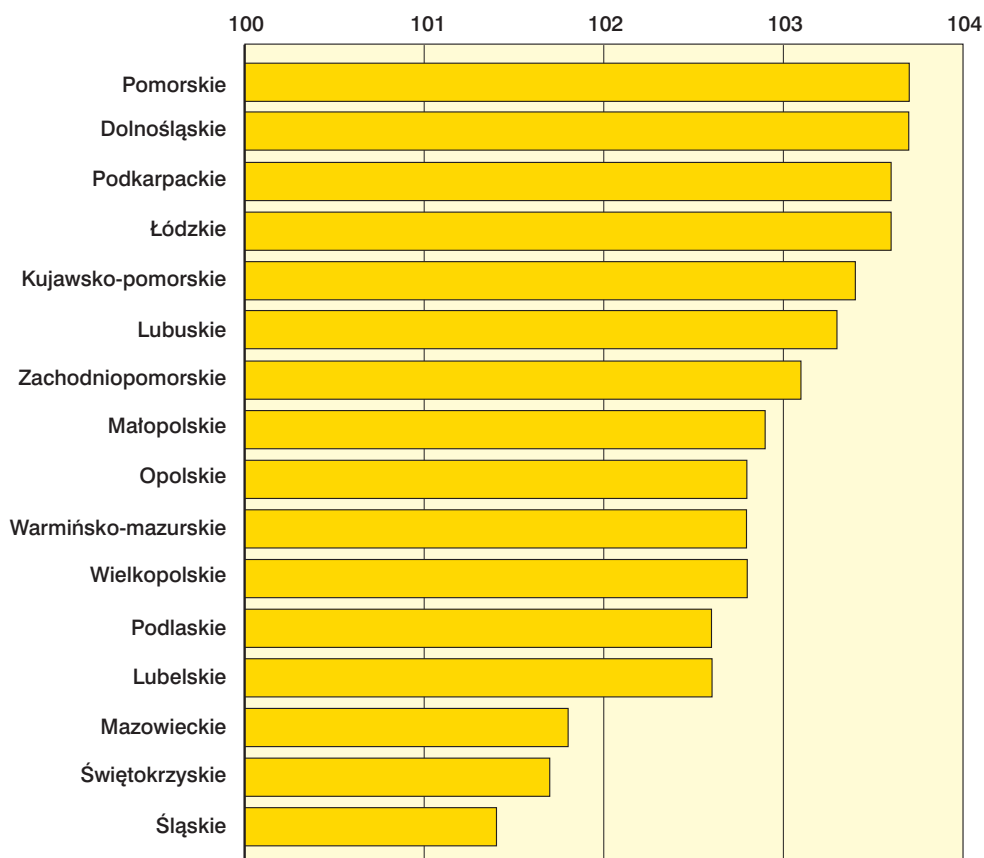
Przeciętne miesięczne wynagrodzenie brutto w gospodarce narodowej = 100  
Average monthly gross wages and salaries in national economy = 100



**DYNAMIKA PRZECIĘTNYCH MIESIĘCZNYCH WYNAGRODZEŃ BRUTTO W I PÓŁROCZU 2013 R.**

*INDICES OF AVERAGE MONTHLY GROSS WAGES AND SALARIES IN 1st HALF OF 2013*

2012=100



## OBJAŚNIENIA ZNAKÓW UMOWNYCH *SYMBOLS*

Kreska (–)	-	zjawisko nie wystąpiło. <i>magnitude zero.</i>
Zero (0)	-	zjawisko istniało w wielkości mniejszej od 0,5. <i>magnitude not zero, but less than 0.5 of a unit.</i>
Kropka (.)	-	zupełny brak informacji albo brak informacji wiarygodnych. <i>data not available or not reliable.</i>
Znak (x)	-	wypełnienie pozycji jest niemożliwe lub niecelowe. <i>not applicable.</i>
Znak Δ	-	oznacza, że nazwy zostały skrócone w stosunku do obowiązującej klasyfikacji. <i>categories of applied classification are presented in abbreviated form.</i>
Znak *	-	oznacza, że dane zostały zmienione w stosunku do wcześniej opublikowanych. <i>data altered in relation to that published in the previous edition.</i>
„W tym” "Of which"	-	oznacza, że nie podaje się wszystkich składników sumy. <i>indicates that not all elements of the sum are given.</i>

## SKRÓTY *ABBREVIATIONS*

tys.	=	tysiąc
<i>thous.</i>	=	<i>thousand</i>
mln	=	milion
	=	<i>million</i>
zł	=	złoty
<i>zl</i>	=	<i>zloty</i>
kw.	=	kwartał
<i>q.</i>	=	<i>quarter</i>
I półr.	=	I półrocze
		<i>1st half</i>

Przy publikowaniu danych GUS - prosimy o podanie źródła.  
*When publishing the CSO data - please indicate the source.*