

## GOSPODARKA MORSKA W POLSCE W 2007 R. <sup>a</sup>

### Podstawowe informacje o gospodarce morskiej

Polska morska i przybrzeżna flota transportowa w 2007 r. liczyła 136 statków o łącznej nośności 2482,2 tys. ton oraz pojemności brutto (GT) 1839,3 tys., tj. 121 jednostek morskiej floty transportowej o nośności 2481,5 tys. ton i pojemności brutto (GT) 1836,6 tys. oraz 15 statków morskiej floty przybrzeżnej (wszystkie pasażerskie) o pojemności brutto (GT) 2,8 tys.

W 2007 r. polscy przewoźnicy morscy przewieźli 11432,3 tys. ton ładunków. Nie odnotowano natomiast przewozów ładunków statkami floty przybrzeżnej.

W 2007 r. polscy przewoźnicy żeglugi morskiej i przybrzeżnej przewieźli 1538,0 tys. pasażerów (włącznie z kierowcami samochodów ciężarowych na promach), tj. 984,4 tys. osób statkami morskiej floty transportowej oraz 553,6 tys. pasażerów statkami morskiej przybrzeżnej floty transportowej.

W 2007 r. w polskich stoczniach zbudowano 30 statków, tj. o 6 więcej niż w roku poprzednim, ale łączna ich nośność była mniejsza o 40,4%, pojemność brutto - o 23,4%, a skompensowana pojemność brutto (CGT) - o 19,8%.

W 2007 r. obroty ładunkowe w portach morskich utrzymały się na poziomie zbliżonym do 2006 r. i wyniosły 60,0 mln ton (o 0,4% mniej niż w poprzednim roku).

Największe obroty odnotowano z krajami Europy (77,5%), przy czym obroty z krajami Unii Europejskiej stanowiły 68,7% przeładunków ogółem. Udział obrotów ładunkowych z Ameryką wyniósł 10,1% (z Ameryką Północną – 4,3%), z Afryką – 7,0%, z Azją – 3,5%.

Do portów morskich w 2007 r. zawinęło prawie 20 tys. statków transportowych, tj. o 15,2% więcej niż przed rokiem. W ruchu międzynarodowym przyłynęło łącznie 828,3 tys. pasażerów, tj. o 1,1% więcej niż w 2006 r.; wypłynęło zaś 848,4 tys. pasażerów, tj. o 5,2% więcej niż w 2006 r.

W 2007 r. polska flota rybacka liczyła 870 jednostek (o 1,2% mniej niż w 2006 r.), o łącznej pojemności brutto (GT) 31,2 tys. (o 1,2% mniej niż w 2006 r.) oraz o mocy 99,2 tys. kW (o 0,6% mniej niż w 2006 r.).

Pomimo nieznacznego spadku liczebności i zmian w strukturze floty rybackiej odnotowano wzrost połowów polskiego rybołówstwa morskiego zarówno na Bałtyku i zalewach, jak również na łowiskach dalekomorskich. W 2007 r. połowy wyniosły 132,9 tys. ton, w tym 80,8% pochodziło z łowisk bałtyckich.

W 2007 r. nie dokonywano skupu ryb na łowiskach dalekomorskich.

<sup>a</sup> Publikacja została opracowana na podstawie wyników:

- badania transportu morskiego i przybrzeżnego;
- badania gospodarki rybnej;
- specjalistycznych badań statystycznych w przemyśle stoczniowym,

prowadzonych w ramach Programu Badań Statystycznych Statystyki Publicznej przez Prezesa GUS, Ministra Rolnictwa i Rozwoju Wsi oraz Ministra Gospodarki.

Problematyka sektora portowego i żeglugi morskiej zostanie zaprezentowana w publikacji „Porty morskie i żegluga morska w Polsce w latach 2005-2007”, a w szerszym zakresie problematyka gospodarki morskiej w Roczniku Statystycznym Gospodarki Morskiej 2008. Wymienione publikacje ukażą się w 2008 r.

## CZĘŚĆ ANALITYCZNA

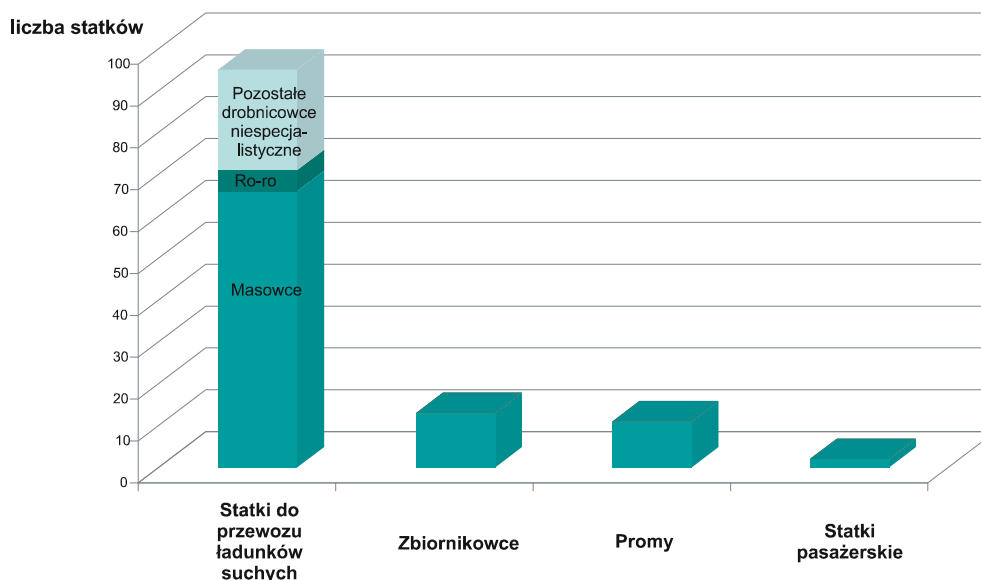
### 1. Żegluga morską i przybrzeżna

**Morska flota transportowa polskich armatorów i operatorów** na koniec 2007 r. **liczyła 121 statków** (stanowiących polską własność lub współwłasność) o łącznej nośności 2481,5 tys. ton i pojemności brutto (GT) 1836,6 tys.

Strukturę morskiej floty transportowej według typów statków prezentuje poniższy wykres:

#### Wykres 1. Morska flota transportowa w 2007 r.

Stan w dniu 31 XII

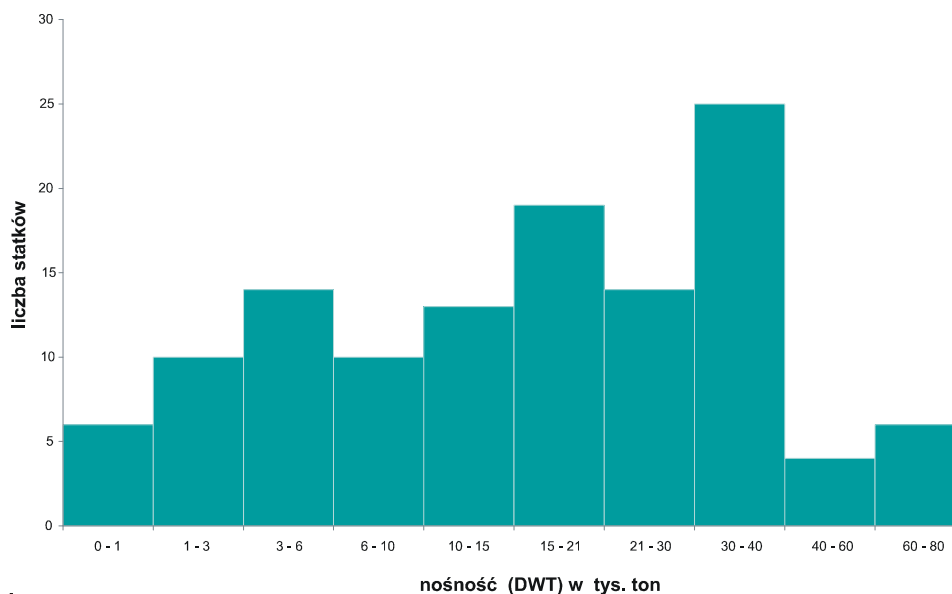


W porównaniu z 2006 r. przybyło 7 statków o nośności 31,6 tys. ton i pojemności brutto 69,6 tys. oraz ubyło 7 statków o nośności 82,6 tys. ton i pojemności brutto 54,5 tys. (dodatkowe zmiany parametrów statków są efektem przeklasyfikowań). W rezultacie liczba statków morskiej floty transportowej pozostała bez zmian. Zmianie uległy natomiast jej nośność (spadek o 2,0%) oraz pojemność brutto (GT) (wzrost o 0,8%).

Na koniec 2007 r. pod polską banderą pływało 17 statków i stanowiły one 14,0% ogólnej liczby jednostek, 1,3% nośności i 2,9% pojemności brutto.

#### Wykres 2. Rozkład nośności (DWT) statków morskiej floty transportowej w 2007 r.

Stan w dniu 31 XII

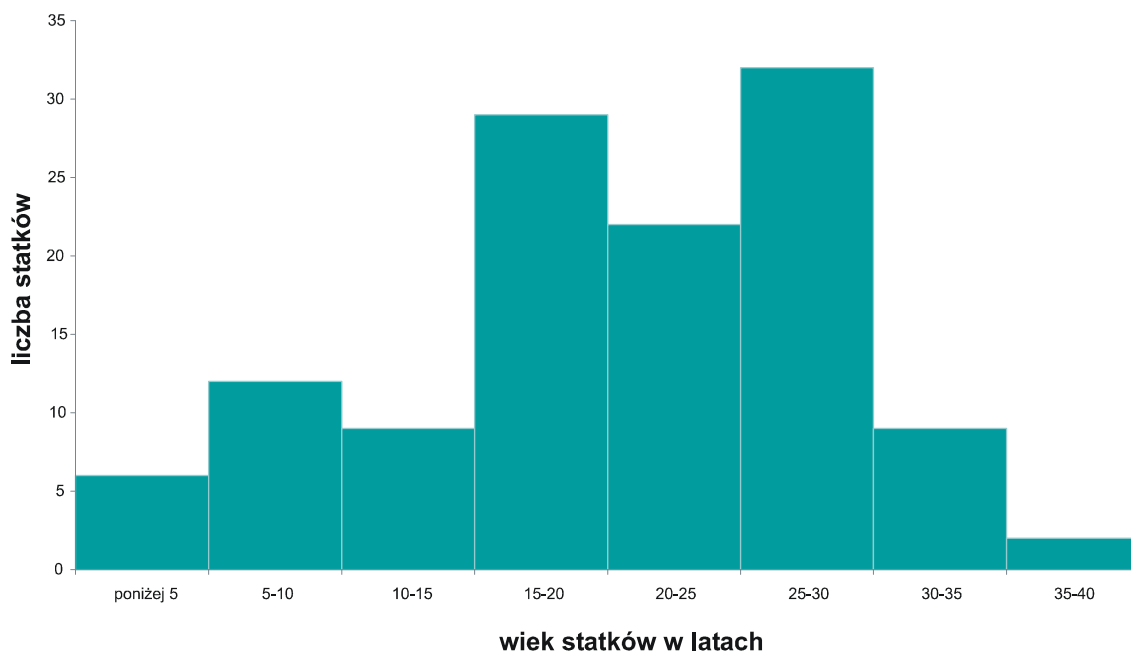


Średni wiek statku wyniósł 21,0 lat (dla statków pływających pod banderą polską – 29,4 lat, natomiast dla statków pływających pod banderą obcą – 17,8 lat).

Ponadto polscy armatorzy i operatorzy eksploatowali 5 morskich statków transportowych dzierżawionych od armatorów zagranicznych o łącznej nośności 41,3 tys. ton i o pojemności brutto 43,2 tys. Średni wiek tych statków wyniósł 13,2 lat.

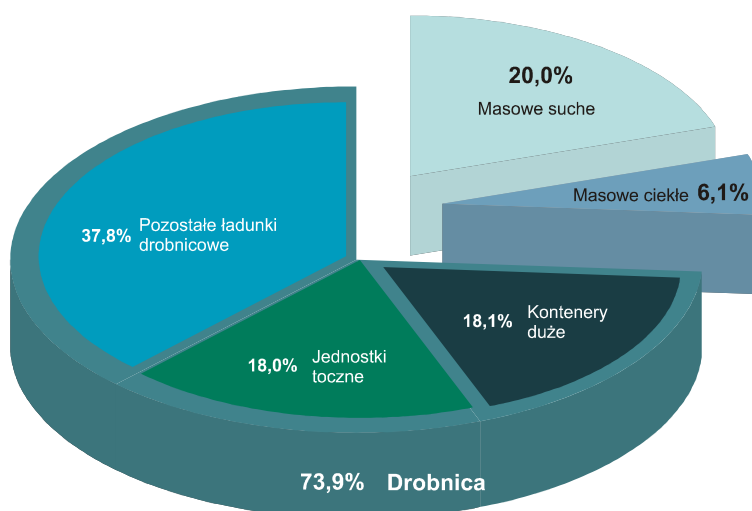
### Wykres 3. Rozkład wieku statków morskiej floty transportowej w 2007 r.

Stan w dniu 31 XII



Morską flotą transportową w 2007 r. polscy przewoźnicy morscy przewieźli 11432,3 tys. ton ładunków tj. o 14,1% więcej niż w 2006 r., wykonując pracę przewozową 15,4 mld tonomil (28,6 mld tonokilometrów), tj. o 10,3% mniej w porównaniu z rokiem poprzednim. Strukturę przewiezionych ładunków obrazuje wykres:

### Wykres 4. Struktura przewozów ładunków morską flotą transportową według grup ładunkowych w 2007 r.



Żegluga regularną w 2007 r. przewieziono 8447,0 tys. ton ładunków, tj. o 12,8% więcej niż w 2006 r., w tym 61,3% promami w zasięgu bałtyckim, natomiast żegluga nieregularną - 2985,3 tys. ton ładunków, tj. o 20,4% więcej niż w poprzednim roku.

W relacji z portami polskimi przewieziono 7830,0 tys. ton ładunków, tj. o 12,8% więcej niż w 2006 r., a pomiędzy portami obcymi – 3367,0 tys. ton ładunków, tj. o 18,0% więcej. W porównaniu

z rokiem poprzednim z polskich portów morskich wywieziono statkami morskiej floty transportowej o 10,6% więcej ładunków, a przywieziono o 15,1% więcej. Pomiędzy portami polskimi przewieziono 235,3 tys. ton, co stanowi wzrost o 3,3% w porównaniu z 2006 r.

Przewozy ładunków polskiego handlu zagranicznego dokonane w 2007 r. przez polskich przewoźników morskich stanowiły 33,0% przewozów ładunków ogółem morską flotą transportową i były niższe o 7,0% w porównaniu z rokiem poprzednim. W 2006 r. przewozy ładunków polskiego handlu zagranicznego stanowiły 40,4% przewozów ładunków ogółem.

W 2007 r. **morską flotą transportową** polscy armatorzy i operatorzy **przewieźli** w komunikacji krajowej i międzynarodowej 984,4 tys. **pasażerów**, tj. o 4,5% więcej niż w poprzednim roku. Liczba kierowców samochodów ciężarowych przewiezionych promami stanowiła 23,4% pasażerów ogółem.

W komunikacji międzynarodowej przewieziono 982,8 tys. pasażerów, tj. o 4,5% więcej w porównaniu do roku poprzedniego. Wykonana praca przewozowa ogółem (łącznie z pracą zrealizowaną przy przewozie kierowców samochodów ciężarowych) wyniosła 129593,2 tys. pasażeromil, tj. o 6,0% więcej niż przed rokiem, w tym w komunikacji międzynarodowej – 129535,8 tys. pasażeromil (o 6,0% więcej niż w 2006 r.). W komunikacji pomiędzy portami polskimi przewieziono 1,6 tys. pasażerów i wykonano pracę przewozową 57,4 tys. pasażeromil (o 37,8% więcej niż w 2006 r.). Przewozy pasażerów promami (łącznie z kierowcami samochodów ciężarowych) wzrosły o 5,1%, zaś pozostałymi statkami spadły o 20,6% w stosunku do 2006 r.

**Morska przybrzeżna flota transportowa** na koniec 2007 r. liczyła 15 statków pasażerskich, tj. o 2 statki pasażerskie więcej niż przed rokiem o łącznej nośności 0,6 tys. ton i o pojemności brutto 2,8 tys. Wszystkie statki pasażerskie morskiej floty przybrzeżnej pływały pod banderą polską. Średni wiek tych statków na koniec 2007 r. wyniósł 34,1 lat.

**Statkami pasażerskimi morskiej przybrzeżnej floty transportowej przewieziono** w 2007 r. 553,6 tys. pasażerów, tj. o 17,0% mniej niż w poprzednim roku, w tym 527,6 tys. pasażerów pomiędzy portami polskimi, co stanowiło 95,3% przewozów pasażerskich ogółem dla tej floty. W porównaniu z rokiem poprzednim przewozy te zmniejszyły się o 17,8%.

Przewozy pasażerskie w komunikacji międzynarodowej wynosiły 26,1 tys. pasażerów, tj. 4,7% liczby pasażerów ogółem przewiezionych statkami morskiej floty przybrzeżnej. W porównaniu z rokiem poprzednim przewozy te wzrosły o 5,7%.

Wykonana praca przewozowa ogółem w 2007 r. wyniosła 10103,3 tys. pasażeromil i była wyższa o 35,3% niż w 2006 r., w tym w przewozach pasażerskich pomiędzy polskimi portami morskimi wynosiła 7483,9 tys. pasażeromil (74,1% pracy przewozowej ogółem) i zwiększyła się o 21,2% w porównaniu z rokiem poprzednim.

Praca morskiej przybrzeżnej floty transportowej wykonana w komunikacji międzynarodowej wyniosła 2619,5 tys. pasażeromil (25,9% pracy przewozowej ogółem) i była wyższa niż w roku poprzednim o 102,4%.

## 2. Produkcja statków morskich <sup>a</sup>

W 2007 r. **w polskich stocznjach zbudowano 30 statków**, tj. o 6 więcej niż w roku poprzednim. Łączna nośność tych jednostek wyniosła 373,7 tys. ton i była niższa niż w 2006 r. o 40,4%. Całkowita pojemność brutto (GT) statków, których produkcję sfinalizowano w 2007 r. wyniosła 530,6 tys. i była niższa niż w roku poprzednim o 23,4%. Skompensowana pojemność brutto (CGT) statków wyprodukowanych przez polskie stocznie ukształtowała się na poziomie 396,5 tys., tj. o 19,8% mniej w stosunku do poprzedniego roku.

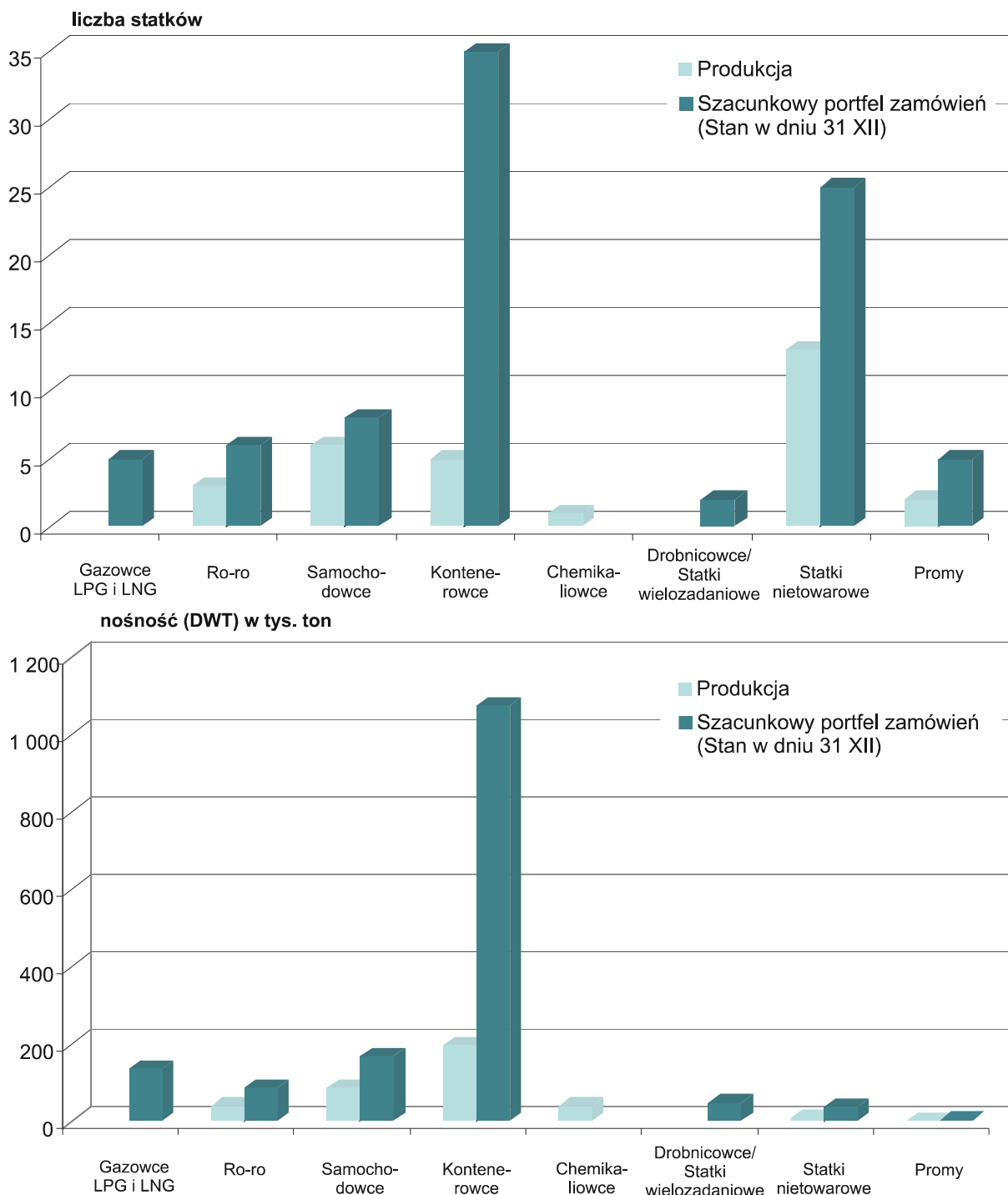
Najliczniejszą grupę wyprodukowanych statków stanowiły statki nietowarowe <sup>b</sup> (43,3%), oraz samochodowce (20,0%), natomiast pod względem nośności przeważały kontenerowce (52,7%). Duży udział w ogólnej nośności wyprodukowanych jednostek stanowiły także statki do przewozu samochodów (23,0%).

<sup>a</sup> Statki o GT 100 i więcej. <sup>b</sup> Statki rybackie, statki do obsługi platform itp.

W porównaniu z 2006 r., w **szacunkowym portfelu zamówień** (stan w dniu 31 XII 2007 r.) odnotowano:

- wzrost liczby statków o 4 jednostki, tj. o 4,8%,
- spadek nośności (DWT) o 19,9%,
- spadek pojemności brutto (GT) o 21,2%,
- spadek skompensowanej pojemności brutto (CGT) o 21,0%.

**Wykres 5. Produkcja statków i portfel zamówień w 2007 r.**

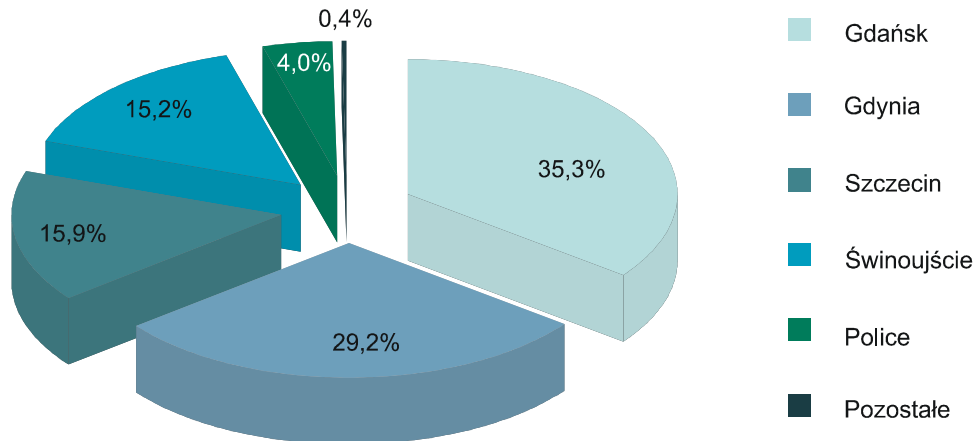


W całkowitej liczbie jednostek zamówionych w polskich stoczniach największy udział stanowiły kontenerowce (40,6%) oraz statki nietowarowe (29,0%). Pod względem nośności wśród zamówionych statków dominowały kontenerowce (69,2%), samochodowce (10,8%) oraz gazowce LPG i LNG (8,7%).

### 3. Porty morskie

**Obroty ładunkowe** w portach morskich w 2007 r. wyniosły 60,0 mln ton, tj. o 0,4% mniej niż w poprzednim roku; udział ładunków przywiezionych lub wywiezionych przez polskich przewoźników morskich stanowił 13,8% (w 2006 r. – ok. 12%). Największy udział w obrotach polskich portów morskich miały porty o podstawowym znaczeniu dla gospodarki narodowej: Gdańsk (35,3%), Gdynia (29,2%), Szczecin (15,9%) oraz Świnoujście (15,2%). Obroty ładunkowe portu w Policach stanowiły 4,0% obrotów, pozostałe porty zrealizowały 0,4% obrotów ogółem.

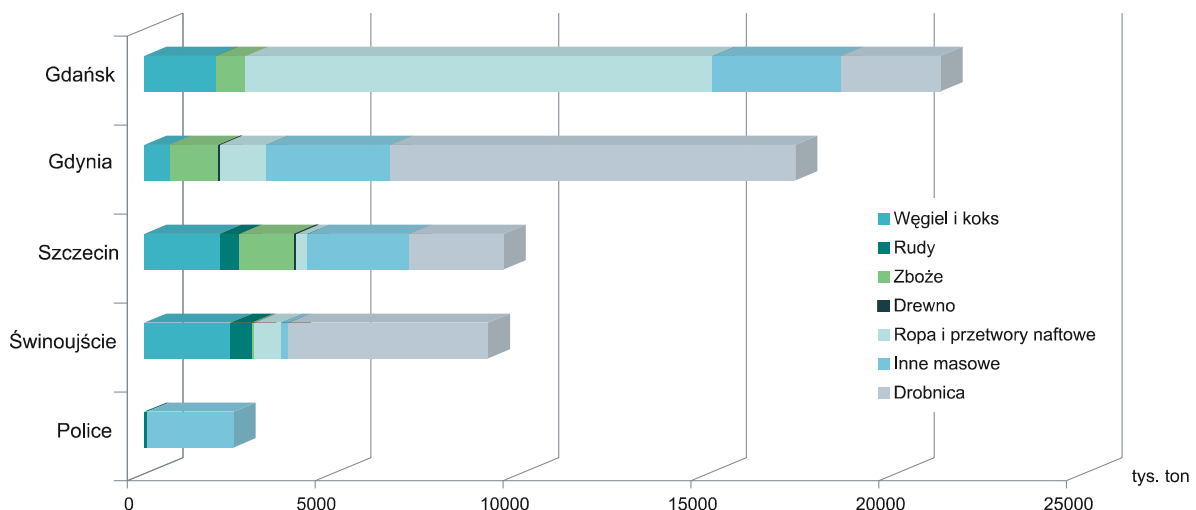
**Wykres 6. Struktura obrotów ładunkowych według portów morskich w 2007 r.**



W 2007 r. wzrost obrotów odnotowano w porcie Gdynia - o 3,3 mln ton, tj. o 23,5% więcej niż w poprzednim roku oraz w małych portach, tj. w Stepnicy i w Darłowie (odpowiednio o 9,8 tys. ton, tj. 36,2% oraz 0,4 tys. ton, tj. 0,7%). We wszystkich pozostałych portach zmniejszyły się obroty ogółem, a w szczególności: w Gdańsku - o 3,0 mln ton, tj. o 12,4%, w Szczecinie - o 0,4 mln ton, tj. o 3,9%, w Świnoujściu - o 0,1 mln ton, tj. o 1,0%, w Policach - o 0,1 mln ton, tj. o 2,5%, w Elblągu - o 75,9%, w Ustce - o 33,3%, we Władysławowie - o 33,3%, w Kołobrzegu - o 25,2%.

Największy udział w strukturze obrotów ładunkowych miała drobnica – 35,5% (wzrost o 4,5 pkt), ropa i przetwory naftowe – 24,4% (spadek o 1,3 pkt) oraz inne masowe – 20,0% (wzrost o 2,6 pkt), najmniejszy zaś – drewno 0,2% (wzrost o 0,1 pkt).

**Wykres 7. Struktura obrotów ładunkowych według grup ładunków w 2007 r.**



W międzynarodowym obrocie morskim przeladowano łącznie 58,6 mln ton ładunków, tj. o 0,8% mniej niż w 2006 r., z tego wyładunek ze statków zwiększył się o 30,5%, załadunek zaś zmniejszył się o 18,6%. Obrót wewnątrz krajowy stanowił 2,4% obrotów ogółem, tj. o 0,4 pkt więcej niż w 2006 r.

W 2007 r. największy udział w łącznych obrotach ładunkowych polskich portów miały obroty z krajami Europy, tj. 77,5%, w tym z krajami Unii Europejskiej – 68,7%. Udział obrotów ładunkowych z pozostałymi kontynentami kształtował się następująco: z Ameryką – 10,1% (z Ameryką Północną – 4,3%), z Afryką – 7,0%, z Azją – 3,5%.

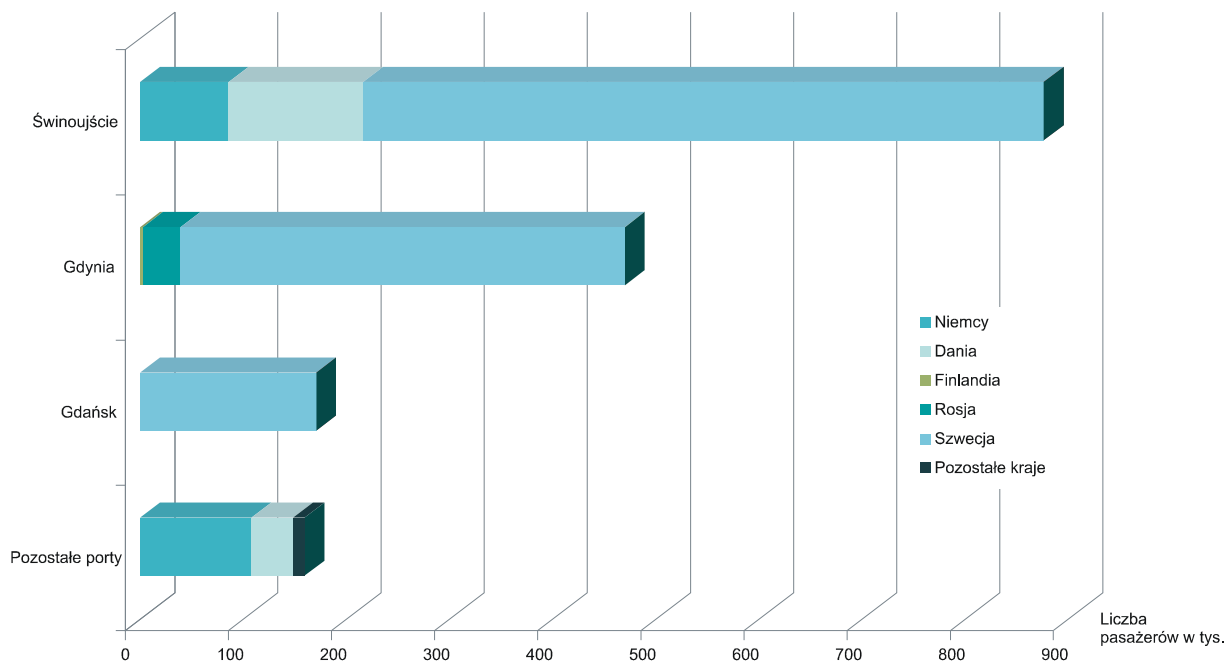
Największy udział w łącznych obrotach portów miały Niemcy – 14,6%, Szwecja – 13,9%, Wielka Brytania i Niderlandy – po 7,6%, Finlandia – 6,7%, Dania – 5,4%, Stany Zjednoczone i Belgia – po 3,5%, Francja – 2,8% oraz Hiszpania – 2,0%.

**Obiór ładunków tranzytowych** w 2007 r. wyniósł 11237,5 tys. ton (co stanowiło 18,7% ogólnych obrotów ładunkowych w portach morskich) i zmniejszył się w porównaniu z poprzednim rokiem o 11,8%. Największy spadek przeładunku ładunków tranzytowych dotyczy ropy i przetworów naftowych (o 21,3%), największy wzrost odnotowano dla węgla i koksu (trzykrotny). Najwięcej ładunków tranzytowych przeładowano w portach Gdańsk (66,1%), Świnoujście (16,6%) i Szczecin (14,8%), najmniej natomiast – w Gdyni - 2,4%. Ponad połowę ładunków tranzytowych stanowiła ropa i przetwory naftowe (64,6%), prawie jedną piątą (18,8%) – drobnica, 7,9% - węgiel i koks, 4,4% - rudy, 3,1% - ładunki inne masowe, 1,0% - zboże oraz 0,2% - drewno. Obroty tranzytowe drobnicy odnotowano głównie w portach ujścia Odry, które łącznie obsłużyły 80% drobnicy tranzytowanej przez polskie porty.

Do polskich portów morskich w 2007 r. **zawinęło** prawie 20 tys. statków transportowych, tj. o 15,2% więcej niż przed rokiem, o łącznej pojemności netto (NT) 58,6 mln, tj. o 9,0% wyższej niż w 2006 r. i pojemności brutto (GT) - 141,3 mln, tj. o 16,3% wyższej. Łączna nośność statków, które weszły do portów, wyniosła 94,8 mln ton, tj. o 3,3% więcej niż w 2006 r., zmniejszyła się natomiast przeciętna nośność statku o 10,3% (z 5296 ton w 2006 r. do 4752 ton w 2007 r.).

W 2007 r. do polskich portów morskich **przyplęnęło** w ruchu międzynarodowym na statkach pasażerskich, towarowych i promach 828,3 tys. pasażerów, tj. o 9,3 tys. osób (o 1,1%) więcej niż w 2006 r.; **wyplęnęło** zaś 848,4 tys. pasażerów, tj. o 41,6 tys. osób (o 5,2%) więcej niż w 2006 r. Wzrost międzynarodowego ruchu pasażerów odnotowano w portach: Międzyzdroje (prawie sześciokrotny), Trzebież (o 18,7%), Gdańsk (o 9,2%) i Gdynia (o 2,1%); spadek natomiast w portach: Darłowo (o 37,6%), Nowe Warpno (o 20,0%), Szczecin (o 17,1%), Kołobrzeg (o 9,4%), Świnoujście (o 5,8%). Najwięcej pasażerów przewieziono w relacji z portami szwedzkimi – 75,2%, niemieckimi – 11,6% i duńskimi – 10,2%.

**Wykres 8. Międzynarodowy ruch pasażerów w portach morskich w 2007 r.**



#### 4. Rybołówstwo morskie

W 2007 r. **flota rybacka** liczyła 870 jednostek, tj. o 1,2% mniej niż w 2006 r., o łącznej pojemności brutto (GT) 31,2 tys., tj. o 1,2% mniej niż w 2006 r. oraz o mocy 99,2 tys. kW (o 0,6% mniej niż w 2006 r.). Do floty rybackiej zaliczono 4 trawlerzy dalekomorskie o łącznej pojemności (GT) 10 tys. i o mocy 12,6 kW, 212 kutrów (o 3,6% mniej niż w 2006 r.) o pojemności brutto (GT) 17,1 tys. (o 2,8% mniej niż w 2006 r.) i o mocy 55,2 tys. kW (spadek o 2,3% w porównaniu z 2006 r.) oraz 654 łodzie rybackie (spadek o 0,5% w stosunku do roku poprzedniego), o łącznej pojemności brutto (GT) 4,1 tys. (wzrost o 2,5%) oraz mocy 31,4kW (wzrost o 2,3%).

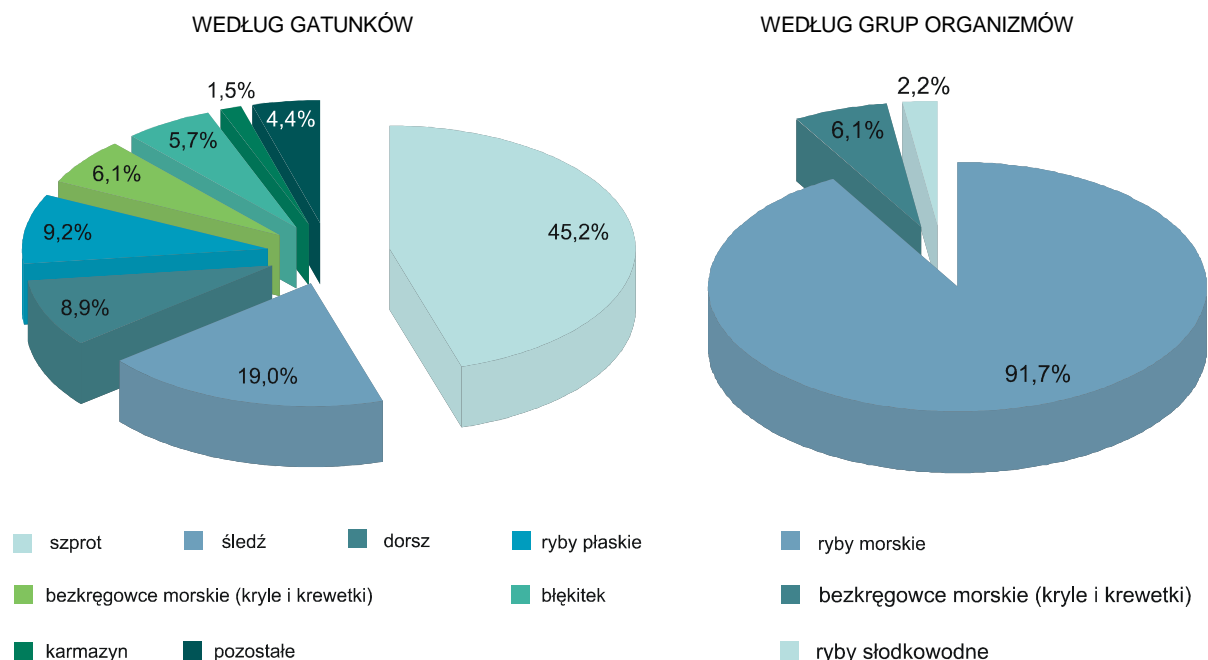
W 2007 r. **połowy ryb i innych organizmów morskich** statkami polskiej floty rybackiej wyniosły 132,9 tys. ton, tj. o 5,8% więcej niż w poprzednim roku. Większość połowów (80,8%) pochodziła z Bałtyku i zalewów, i wyniosła 107,4 tys. ton ryb, tj. o 2,4% więcej w stosunku do 2006 r. Natomiast połowy dalekomorskie odnotowano na poziomie 25,6 tys. ton – tj. o 23,5% więcej niż w 2006 r.

W strukturze gatunkowej połowów nadal dominowały szproty (45,2% połowów ogółem), pozyskiwane wyłącznie na Morzu Bałtyckim. W 2007 r. połowy szprota wyniosły 60,1 tys. ton i były wyższe o 7,5% niż w poprzednim roku. Również większość połowów śledzia (87,5%) pozyskano z Bałtyku – 25,2 tys. ton, tj. o 13,8% więcej niż w 2006 roku, co stanowiło 19,0% połowów ogółem. Zmniejszyły się natomiast o 26,1% połowy dorsza, które wyniosły 11,8 tys. ton (8,9% połowów ogółem). Podobnie jak w przypadku szprota i śledzia, 93,0% połowów pochodziło z łowisk bałtyckich.

W 2007 roku wzrosły połowy ryb płaskich i wyniosły 12,5 tys. ton (9,2% połowów ogółem), tj. o 12,6% więcej niż w roku poprzednim. Znaczna część połowów tych ryb - 88,6% - pochodziła z Bałtyku.

W skład ryb poławianych na Bałtyku i zalewach wchodzi również gatunki typowe dla wód słodkich i słonawych. W 2007 r. połowy te stanowiły 2,2% połowów ogółem – wyniosły 3 tys. ton i były wyższe niż w 2006 r. o 13,2%. Podobnie jak w 2006 r., w grupie tej najliczniej wystąpiły płocie – 1,1 tys. ton, tj. o 11,3% więcej niż w roku poprzednim.

### Wykres 9. Struktura połowów ryb i innych organizmów morskich w 2007 r.



Połowy skorupiaków morskich (głównie kryla) w 2007 r. wyniosły 8,1 tys. ton, co stanowiło 6,1% połowów ogółem, tj. o 37,9% więcej niż w roku poprzednim. Całość połowów pochodziła z łowisk dalekomorskich, na Oceanie Atlantyckim w rejonie Antarktydy (tzw. Atlantyk antarktyczny).

W 2007 r. nadal nie prowadzono skupu ryb na łowiskach dalekomorskich.



## UWAGI METODYCZNE

**Nośność** - jest to waga ładunku, jaki może być załadowany na statek przy zanurzeniu do letniej linii ładunkowej w wodzie morskiej o ciężarze właściwym  $1,025\text{g/cm}^3$ .

**Pojemność brutto (GT)**<sup>a</sup> – jest to miara całkowitej pojemności zamkniętych pomieszczeń statku wewnątrz kadłuba i nadbudówek.

**Skompensowana pojemność brutto (CGT)** - służy do oceny wydajności stoczni; przeliczenia pojemności brutto (GT) na skompensowaną pojemność brutto (CGT) dokonuje się wg następującej formuły:  $CGT=A*GT^B$ , gdzie parametr A reprezentuje wpływ typu statku, parametr B odzwierciedla wpływ wielkości statku na nakład pracy potrzebny do zbudowania jednostki pojemności brutto. Tabela z wartościami parametrów A i B została opublikowana przez Dyрекcję ds. Nauki, Technologii i Przemysłu OECD w listopadzie 2006 r.

**Pojemność netto (NT)**<sup>a</sup> – jest to miara pojemności użytkowej statku, tj. zamkniętych pomieszczeń przystosowanych do przewozu ładunków (w tym pasażerów), które zostały włączone do pojemności brutto.

Dane o **przewozach morską i przybrzeżną flotą transportową** obejmują przewozy ładunków i pasażerów dokonane przez polskich przewoźników w rejsach zakończonych w roku sprawozdawczym statkami własnymi i statkami dzierżawionymi pływającymi pod banderą polską lub obcą.

Do przewozów w **żegludze regularnej** zalicza się przewozy statkami liniowymi kursującymi według ustalonego i ogłoszonego rozkładu podróży na określonej z góry trasie i zawijającymi do portów określonych w rozkładzie podróży.

Do przewozów w **żegludze nieregularnej** zalicza się przewozy statkami kursującymi bez ogłoszonego rozkładu podróży i kierowanymi zgodnie z aktualnymi potrzebami przewozowymi.

**Żegluga bliskiego zasięgu** obejmuje przewozy w zasięgu bałtyckim i europejskim, natomiast **żegluga dalekiego zasięgu** obejmuje przewozy w zasięgu oceanicznym.

Do **przewozów w zasięgu bałtyckim** zalicza się przewozy statkami kursującymi na trasach obejmujących porty Morza Bałtyckiego aż do linii Kristiansand (Norwegia) – Skagen (Dania).

Do **przewozów w zasięgu europejskim** zalicza się przewozy statkami kursującymi na trasach obejmujących porty europejskie (z wyjątkiem portów leżących w zasięgu bałtyckim), azjatyckie porty Morza Czarnego i Morza Śródziemnego oraz porty Afryki Północnej do szerokości portu Casablanca włącznie).

Do **przewozów w zasięgu oceanicznym** zalicza się przewozy statkami kursującymi na trasach wykraczających poza zasięg bałtycki i europejski.

Do **żeglugi przybrzeżnej** zalicza się żeglugę w odległości nie większej niż 20 mil morskich od brzegu w rejonie Morza Bałtyckiego.

Źródłem danych dla informacji dotyczących portów morskich zawartych w tabl. 7 – 10 są sprawozdania o obrotach ładunkowych składane przez podmioty dokonujące przeładunku ładunków w portach morskich. Natomiast dane w tabl. 11-13 pochodzą z badania zgodnego z wymogami Unii Europejskiej (Dyrektywa 95/64/WE), prowadzonego od 1 maja 2004 r. na podstawie *Formularza ewidencyjnego w transporcie morskim. Formularz ewidencyjny (...)* składany jest przez przedstawiciela statku (najczęściej agenta) w kapitanacie lub bosmanacie portu. W badaniu na podstawie *Formularza ewidencyjnego (...)* nie uwzględnia się statków o pojemności brutto (GT) poniżej 100 ani przywiezionych bądź wywiezionych przez nie ładunków (w tym pasażerów). Dane z tego badania mają charakter wstępny i mogą ulec zmianie.

**Dane o obrotach ładunkowych w portach morskich** obejmują łączną ilość masy ładunkowej przemieszczonej przez port w danym okresie czasu.

Dane w tabl. 7-9 obliczono według tzw. wagi brutto-brutto, która obejmuje wagę brutto towarów oraz wagę własną jednostek ładunkowych, tj. kontenerów i jednostek tocznych. Natomiast w tabl. 12 dane dotyczące obrotów ładunkowych obliczono według wagi brutto będącej wagą brutto transportowanych towarów, ale bez wagi własnej kontenerów i jednostek tocznych.

<sup>a</sup> Definicja zgodna z Międzynarodową Konwencją o Pomierzaniu Pojemności Statków z 1969 r.

Informacje zawarte w tabl. 7-9 dotyczą międzynarodowego obrotu morskiego i obrotu wewnątrz krajowego, natomiast w tabl. 12 - międzynarodowego obrotu morskiego i krajowego obrotu morskiego.

**Międzynarodowy obrót morski** - to łączna ilość ładunków, będących przedmiotem międzynarodowej wymiany handlowej, przemieszczonych przez port w relacjach z portami zagranicznymi.

**Obrót wewnątrz krajowy** - oznacza pozostałą część masy ładunkowej przemieszczonej przez port w relacjach innych niż z portami zagranicznymi.

**Ładunki tranzytowe** - to ładunki pochodzące od nadawcy zagranicznego, dowieszone do polskiego portu morskiego i przeznaczone dla odbiorcy zagranicznego.

W badaniu na podstawie sprawozdań o obrotach ładunkowych składanych przez podmioty dokonujące przeładunku, ładunki toczne i kontenery zaliczane są do drobnicy, natomiast w badaniu zgodnym z Dyrektywą 95/64/WE ładunki toczne i kontenery nie są ujęte w drobnicy, lecz wyodrębnione jako osobne kategorie ładunkowe.

Informacje o kontenerach zawarte w tablicach 8, 9, 10 i 12 odnoszą się do tzw. kontenerów dużych, czyli o długości większej lub równej 20 stóp.

**TEU** – jednostka standardowa odpowiadająca pojemności 20-stopowego kontenera (1 TEU = 1 kontener 20-stopowy), służąca do przeliczania kontenerów o różnej długości oraz do opisywania i porównywania statków lub terminali kontenerowych.

**Międzynarodowy ruch pasażerów** dotyczy wszystkich pasażerów, dla których dany port jest portem początkowym lub docelowym podróży zagranicznej. Nie uwzględnia się pasażerów znajdujących się na zacumowanym statku (np. wycieczkowcu) w porcie, który nie jest portem ostatecznego zakończenia ich podróży.

Ze względu na zaokrąglenia w niektórych tablicach sumy składników mogą się różnić od podanych wartości w pozycji „ogółem”.

## ANEKS TABELARYCZNY

TABL. 1. MORSKA FLOTA TRANSPORTOWA<sup>a</sup> W 2007 R.

Stan w dniu 31 XII

WYSZCZEGÓLNIENIE						
a - liczba statków		Statki do przewozu ładunków suchych	Zbiornikowce	Promy	Statki pasażerskie	Średni wiek statku w latach
b - nośność (DWT) w tys. ton	Ogółem					
c - pojemność brutto (GT) w tys.						
<b>OGÓŁEM</b> ..... a	<b>121</b>	<b>95</b>	<b>13</b>	<b>11</b>	<b>2</b>	
b	<b>2 481,5</b>	<b>2 361,4</b>	<b>71,9</b>	<b>48,1</b>	<b>0,2</b>	<b>21,0</b>
c	<b>1 836,6</b>	<b>1 580,8</b>	<b>51,8</b>	<b>203,3</b>	<b>0,6</b>	
Statki pływające pod banderą polską..... a	17	6	7	2	2	
b	32,7	17,5	9,9	5,1	0,2	29,4
c	52,8	23,1	6,5	22,6	0,6	
Statki pływające pod banderą obcą..... a	104	89	6	9	–	
b	2 448,8	2 343,8	62,0	43,0	–	17,8
c	1 783,7	1 557,7	45,3	180,7	–	

a Dane obejmują statki o polskiej własności i współwłasności.

TABL. 2. MORSKA FLOTA TRANSPORTOWA<sup>a</sup> WEDŁUG WYBRANYCH BANDER W 2007 R.

Stan w dniu 31 XII

WYSZCZEGÓLNIENIE	Ogółem	W tym kraj bandery						
		Malta	Cypr	Bahamy	Polska	Panama	Liberia	Vanuatu
Liczba statków .....	121	26	22	17	17	13	13	7
Nośność (DWT) w tys. ton....	2 481,5	540,8	548,2	270,0	32,7	195,8	372,4	454,8
Pojemność brutto (GT) w tys.	1 836,6	450,5	386,9	311,8	52,9	132,5	238,7	257,2

a Dane obejmują statki o polskiej własności i współwłasności.

TABL. 3. PRZEWOZY ŁADUNKÓW MORSKĄ FLOTA TRANSPORTOWĄ WEDŁUG RELACJI W 2007 R.

WYSZCZEGÓLNIENIE	Ogółem	W relacji z portami polskimi			Pomiędzy portami	
		razem	wywóz z portów polskich	przywóz do portów polskich	obcymi	polskimi
<b>OGÓŁEM</b> .....	<b>11 432,3</b>	<b>7 830,0</b>	<b>3 936,6</b>	<b>3 893,3</b>	<b>3 367,0</b>	<b>235,3</b>
w tym w kontenerach .....	2 068,8	1 874,1	927,2	947,0	194,6	–

**TABL. 4. PRZEWOZY ŁADUNKÓW MORSKĄ FLOTĄ TRANSPORTOWĄ WEDŁUG RODZAJÓW ŻEGLUGI I ZASIĘGÓW PŁYWANIA W 2007 R.**

WYSZCZEGÓLNIENIE	Przewozy w tys. ton	Praca przewozowa w mln tonomil	Średnia odległość przewozu 1 tony ładunku w milach
<b>OGÓŁEM</b> .....	<b>11 432,3</b>	<b>15 431,8</b>	<b>1 349,8</b>
Żegluga regularna .....	8 447,0	11 062,3	1 309,6
bliskiego zasięgu .....	7 296,5	1 638,0	224,5
zasięg: europejski .....	2 120,0	1 066,4	503,0
bałtycki (promy) .....	5 176,5	571,6	110,4
zasięgu oceanicznego .....	1 150,5	9 424,3	8 191,5
Żegluga nieregularna .....	2 985,3	4 369,5	1 463,7
bliskiego zasięgu .....	2 756,3	3 311,3	1 201,4
zasięg: europejski .....	2 058,1	3 047,9	1 480,9
bałtycki .....	698,2	263,4	377,3
zasięgu oceanicznego .....	229,0	1 058,2	4 621,0

**TABL. 5. PRZEWOZY PASAŻERÓW STATKAMI PASAŻERSKIMI MORSKIEJ PRZYBRZEŻNEJ FLOTY TRANSPORTOWEJ W 2007 R.**

WYSZCZEGÓLNIENIE	Liczba przewiezionych pasażerów w tys. osób	Praca przewozowa w pasażeromilach	Średnia odległość przewozu 1 pasażera w milach
<b>OGÓŁEM</b> .....	<b>553,6</b>	<b>10 103,3</b>	<b>18,3</b>
W komunikacji międzynarodowej	26,1	2 619,5	100,5
Pomiędzy portami polskimi .....	527,6	7 483,9	14,2

**TABL. 6. PRODUKCJA I SZACUNKOWY PORTFEL ZAMÓWIEŃ W POLSKICH STOCZNIACH<sup>1</sup> W 2007 R.**

WYSZCZEGÓLNIENIE a – produkcja b – szacunkowy portfel zamówień <sup>2</sup>	Liczba statków	Nośność (DWT) w tonach	Pojemność brutto (GT)	Skompensowana pojemność brutto (CGT)
<b>OGÓŁEM</b> ..... a	<b>30</b>	<b>373 693</b>	<b>530 613</b>	<b>396 514</b>
b	<b>86</b>	<b>1 555 208</b>	<b>1 738 505</b>	<b>1 281 211</b>
Chemikaliowce..... a	1	39 850	29 965	24 345
b	–	–	–	–
Drobnicowce/Statki wielozadaniowe .....				
a	–	–	–	–
b	2	47 400	37 000	29 066
Gazowce LPG i LNG				
a	–	–	–	–
b	5	135 640	124 300	95 830
Kontenerowce .....				
a	5	197 107	167 340	113 358
b	35	1 076 500	895 296	641 944
Promy .....				
a	2	520	3 266	7 465
b	5	2 550	10 397	21 973
Ro-ro .....				
a	3	40 000	67 600	52 066
b	6	86 800	166 200	120 785
Samochodowce .....				
a	6	86 320	243 570	148 460
b	8	168 000	461 600	258 229
Statki nietowarowe .....				
a	13	9 896	18 872	50 820
b	25	38 318	43 712	113 384

1 Statki o GT 100 i więcej. 2 Stan w dniu 31 XII.

**TABL. 6. PRODUKCJA I SZACUNKOWY PORTFEL ZAMÓWIEŃ W POLSKICH STOCZNIACH<sup>1</sup> W 2007 R. (dok.)**

WYSZCZEGÓLNIENIE	Liczba statków	Nośność (DWT) w tonach	Pojemność brutto (GT)	Skompensowana pojemność brutto (CGT)
a – produkcja b – szacunkowy portfel zamówień <sup>2</sup>				
<b>Województwo pomorskie</b> .....	<b>18</b>	<b>140 343</b>	<b>305 118</b>	<b>226 312</b>
a				
b	<b>59</b>	<b>748 008</b>	<b>974 185</b>	<b>739 063</b>
Gazowce LPG i LNG ....				
a	–	–	–	–
b	5	135 640	124 300	95 830
Kontenerowce.....				
a	1	39 007	32 060	22 020
b	16	403 500	334 176	249 647
Promy.....				
a	2	520	3 266	7 465
b	5	2 550	10 397	21 973
Ro-ro .....				
a	1	4 600	11 000	11 252
b	–	–	–	–
Samochodowce .....				
a	6	86 320	243 570	148 460
b	8	168 000	461 600	258 229
Statki nietowarowe.....				
a	8	9 896	15 222	37 115
b	25	38 318	43 712	113 384
<b>Województwo zachodniopomorskie</b> .....	<b>12</b>	<b>233 350</b>	<b>225 495</b>	<b>170 202</b>
a				
b	<b>27</b>	<b>807 200</b>	<b>764 320</b>	<b>542 148</b>
Chemikaliowce .....				
a	1	39 850	29 965	24 345
b	–	–	–	–
Drobnicowce/Statki wielozadaniowe .....				
a	–	–	–	–
b	2	47 400	37 000	29 066
Kontenerowce.....				
a	4	158 100	135 280	91 338
b	19	673 000	561 120	392 297
Ro-ro .....				
a	2	35 400	56 600	40 814
b	6	86 800	166 200	120 785
Statki nietowarowe.....				
a	5	–	3 650	13 705
b	–	–	–	–

1 Statki o GT 100 i więcej. 2 Stan w dniu 31 XII.

Źródło: materiały Centrum Techniki Okrętowej w Gdańsku.

**TABL. 7. OBROTY ŁADUNKOWE W PORTACH MORSKICH WEDŁUG GRUP ŁADUNKÓW I PORTÓW W 2007 R.**

PORTY	Ogółem	Węgiel i koks	Rudy	Zboże	Drewno	Ropa i przetwory naftowe	Inne ma- sowe	Drobnica
	w tys. ton							
<b>OGÓŁEM. ....</b>	<b>60 049,1</b>	<b>6 930,4</b>	<b>1 187,9</b>	<b>3 803,4</b>	<b>122,0</b>	<b>14 677,6</b>	<b>12 022,8</b>	<b>21 305,0</b>
Gdańsk.....	21 200,7	1 895,0	30,7	774,1	–	12 435,7	3 417,6	2 647,6
Gdynia .....	17 510,3	675,8	–	1 457,5	37,9	1 224,4	3 333,7	10 781,0
Szczecin .....	9 571,8	2 014,6	525,2	1 451,8	65,2	301,8	2 696,2	2 517,0
Świnoujście ...	9 152,8	2 307,8	560,9	64,6	–	715,7	202,6	5 301,2
Police .....	2 384,3	9,4	71,1	–	–	–	2 303,8	–
Darłowo .....	56,5	27,8	–	16,5	12,2	–	–	–
Elbląg .....	3,5	–	–	–	–	–	–	3,5
Kołobrzeg .....	117,9	–	–	20,6	6,7	0,0	50,3	40,3
Stepnica.....	36,9	–	–	18,3	–	–	18,6	–
Ustka .....	4,8	–	–	–	–	–	–	4,8
Władysławowo	9,6	–	–	–	–	–	–	9,6

**TABL. 8. OBROT Y ŁADUNKOWE W PORTACH MORSKICH WEDŁUG RELACJI, WYBRANYCH PORTÓW I GRUP ŁADUNKOWYCH W 2007 R.**

WYSZCZEGÓLNIENIE	Ogółem	W tym międzynarodowy obrót morski		
		razem	przywóz (wyładunek)	wywóz (załadunek)
		w tys. ton		
<b>OGÓŁEM</b> .....	<b>60 049,1</b>	<b>58 632,2</b>	<b>27 954,8</b>	<b>30 681,4</b>
w tym:				
Gdańsk.....	21 200,7	20 761,4	6 468,8	14 292,6
Gdynia.....	17 510,3	17 317,5	10 930,8	6 386,7
Szczecin.....	9 571,8	9 147,7	4 498,8	4 648,9
Świnoujście.....	9 152,8	9 012,1	4 355,2	4 656,9
Police.....	2 384,3	2 186,8	1 604,5	582,3
Węgiel i koks.....	6 930,4	6 921,4	1 450,2	5 471,2
Rudy.....	1 187,9	1 187,9	1 150,0	37,9
Zboże.....	3 803,4	3 752,9	2 593,5	1 159,4
Drewno.....	122,0	122,0	18,8	103,2
Ropa i przetwory naftowe ...	14 677,6	14 348,6	3 924,0	10 424,6
Inne masowe.....	12 022,8	11 440,8	7 511,9	3 928,9
w tym:				
siarka.....	594,5	594,5	–	594,5
surowce fosforowe.....	1 677,2	1 677,2	1 677,2	–
ładunki płynne.....	2 059,1	2 033,6	891,9	1 141,7
Drobnica.....	21 305,0	20 862,6	11 306,4	9 556,2
w tym w kontenerach.....	6 118,4	6 112,5	3 720,7	2 391,8

**TABL.9. OBROT Y ŁADUNKOWE WYBRANYCH ŁADUNKÓW ZJEDNOSTKOWANYCH W 2007 R.**

PORTY	W kontene - rach	Na paletach	Na wagonach	Na samo- chodach cięż- żarowych	Na przycze- pach ciężaro- wych	Na podwo- ziach niskich (rolltrailerach)
	w tys. ton					
<b>OGÓŁEM</b> .....	<b>6 118,4</b>	<b>478,0</b>	<b>594,3</b>	<b>3 932,3</b>	<b>653,0</b>	<b>1 073,6</b>
Gdańsk.....	652,6	112,1	–	217,1	8,4	370,2
Gdynia.....	4 980,5	178,3	–	1 174,3	581,2	703,4
Szczecin.....	411,2	79,8	–	–	–	–
Świnoujście.....	74,1	77,8	594,3	2 540,9	63,4	–
Kołobrzeg.....	–	30,0	–	–	–	–

**Tabl. 10. KONTENERY W MIĘDZYNARODOWYM OBROCI MORSKIM W 2007 R.**

PORTY a - szt. b - TEU	Ogółem		Przywóz (wyładunek)		Wywóz (załadunek)	
	z ładunkami	puste	z ładunkami	puste	z ładunkami	puste
<b>OGÓŁEM</b> ..... a	<b>359 490</b>	<b>136 777</b>	<b>222 437</b>	<b>24 442</b>	<b>137 053</b>	<b>112 335</b>
b	<b>576 336</b>	<b>196 354</b>	<b>336 182</b>	<b>47 220</b>	<b>240 154</b>	<b>149 134</b>
Gdańsk..... a	34 978	23 911	12 105	8 070	22 873	15 841
b	59 369	37 012	18 348	15 699	41 021	21 313
Gdynia..... a	295 987	105 032	194 053	15 773	101 934	89 259
b	473 130	146 433	292 582	30 245	180 548	116 188
Szczecin..... a	24 750	7 162	16 042	54	8 708	7 108
b	38 512	11 541	24 897	69	13 615	11 472
Świnoujście..... a	3 775	672	237	545	3 538	127
b	5 325	1 368	355	1 207	4 970	161

**TABL. 11. STATKI TRANSPORTOWE WCHODZĄCE DO PORTÓW MORSKICH W RUCHU MIĘDZYNARODOWYM W 2007 r. <sup>1</sup>**

KRAJ BANDERY a-liczba statków b-pojemność netto (NT) w tys.	Ogółem	W tym porty				
		Gdańsk	Gdynia	Szczecin	Świnoujście	Police
<b>OGÓŁEM</b> .....	<b>19 956</b>	<b>3 270</b>	<b>3 896</b>	<b>2 901</b>	<b>4 619</b>	<b>317</b>
<b>b</b>	<b>58 648,6</b>	<b>15 199,5</b>	<b>20 329,6</b>	<b>4 220,9</b>	<b>17 400,1</b>	<b>812,4</b>
Polska .....	3 275	176	220	259	600	20
<b>b</b>	1 802,0	66,5	492,8	105,5	956,7	6,7
Obce .....	16 681	3 094	3 676	2 642	4 019	297
<b>b</b>	56 846,5	15 133,0	19 836,8	4 115,4	16 443,4	805,7
w tym:						
Antigua i Barbuda .....	1 665	390	583	515	132	33
<b>b</b>	3 172,9	756,3	1 413,7	718,8	244,7	33,7
Bahamy .....	2 545	321	448	125	1 648	3
<b>b</b>	20 922,1	3 120,8	5 333,9	211,4	12 248,9	7,2
Cypr .....	774	127	160	88	357	9
<b>b</b>	3 018,1	678,5	462,5	284,9	1 515,6	73,2
Liberia .....	156	99	26	13	5	13
<b>b</b>	1 565,2	1 124,5	151,9	81,2	88,7	118,9
Malta .....	448	131	126	128	34	29
<b>b</b>	1 745,7	617,5	475,2	323,5	203,5	126,0
Niderlandy .....	711	255	141	254	41	5
<b>b</b>	1 343,9	566,9	365,4	333,9	60,3	6,5
Niemcy .....	4 352	161	105	194	1 366	3
<b>b</b>	1 395,4	409,4	172,4	140,6	266,1	1,2
Norwegia .....	658	191	176	177	89	23
<b>b</b>	1 706,3	980,2	327,9	220,1	139,8	37,3
Panama .....	514	179	131	87	66	35
<b>b</b>	3 724,5	1 777,0	1 028,5	203,5	531,8	175,5
Szwecja .....	855	90	667	58	19	5
<b>b</b>	6 430,2	435,0	5 885,9	53,1	33,9	15,6

<sup>1</sup> Dane uzyskane na podstawie badania zgodnego z Dyrektywą 95/64/WE.

**TABL. 12. TRANSPORT MORSKI ŁADUNKÓW W RELACJI Z POLSKIMI PORTAMI WEDŁUG KATEGORII ŁADUNKOWYCH ORAZ MIEJSCA ZAŁADUNKU I WYŁADUNKU W 2007 R. <sup>a</sup>**

REJON ZAŁADUNKU/ WYŁADUNKU	Ogółem	Masowe ciekłe	Masowe suche	Kontenery	Ładunki toczne samo- bieżne	Ładunki toczne niesamo- bieżne	Pozostałe ładunki drobni- cove
<b>OGÓŁEM</b> .....	<b>52 421,3</b>	<b>15 655,3</b>	<b>20 412,4</b>	<b>5 899,9</b>	<b>4 178,4</b>	<b>1 677,3</b>	<b>4 598,2</b>
Krajowy obrót morski .....	818,2	588,0	210,1	0,9	–	–	19,2
Międzynarodowy obrót morski .....	51 603,2	15 067,3	20 202,3	5 899,0	4 178,4	1 677,3	4 579,0
w tym							
Afryka .....	3 680,3	798,7	2 623,7	1,4	0,5	–	256,0
Ameryka .....	5 309,3	1 318,2	3 602,9	4,6	–	–	383,5
Ameryka Północna .....	2 269,9	1 216,4	887,1	4,6	–	–	161,8
w tym							
Kanada .....	450,1	8,9	401,3	–	–	–	39,9
Stany Zjednoczone Ameryki .....	1 819,8	1 207,5	485,8	4,6	–	–	121,9

<sup>a</sup> Dane uzyskane na podstawie badania zgodnego z Dyrektywą 95/64/WE.

**TABL. 12. TRANSPORT MORSKI ŁADUNKÓW W RELACJI Z POLSKIMI PORTAMI WEDŁUG KATEGORII ŁADUNKOWYCH ORAZ MIEJSCA ZAŁADUNKU I WYŁADUNKU W 2007 R. <sup>a</sup> (cd.)**

REJON ZAŁADUNKU/ WYŁADUNKU	Ogółem	Masowe ciekłe	Masowe suche	Kontenery	Ładunki toczne samo- bieżne	Ładunki toczne niesamo- bieżne	Pozostałe ładunki drobni- cowe
<b>Ogółem (cd.)</b>							
Ameryka Środkowa i Południowa .....	3 039,4	101,8	2 715,9	–	–	–	221,8
Australia i Oceania .....	6,0	–	–	–	–	–	6,0
Azja .....	1 844,1	1 013,1	407,7	6,3	116,8	–	300,2
Europa .....	40 638,5	11 868,2	13 542,1	5 885,0	4 061,0	1 677,3	3 604,8
w tym kraje UE .....	36 004,1	10 459,4	11 136,3	5 784,7	4 060,2	1 677,2	2 886,3
Belgia .....	1 810,0	546,5	244,0	472,7	99,9	–	446,9
w tym Antwerpia .....	1 457,7	507,6	110,5	472,7	–	–	367,0
Dania .....	2 823,4	1 388,3	1 136,0	1,1	19,6	15,0	263,4
w tym							
Aabenraa .....	147,1	62,8	16,3	–	–	–	68,0
Aalborg .....	328,9	5,7	263,9	1,1	0,2	–	58,1
Arhus .....	303,3	168,2	134,8	–	–	–	0,3
Fredericia .....	194,5	150,5	33,7	–	–	–	10,3
Estonia .....	392,1	256,6	117,4	–	–	–	18,1
w tym Tallin .....	158,6	98,8	45,7	–	–	–	14,1
Finlandia .....	3 524,1	1 168,5	928,6	6,1	96,6	918,1	406,4
w tym							
Helsinki .....	1 013,5	–	179,9	4,9	43,1	782,0	3,5
Kokkola .....	256,6	248,4	8,2	–	–	–	–
Koverhar .....	224,0	–	224,0	–	–	–	–
Porvoo .....	467,9	467,9	–	–	–	–	–
Uusikaupunki .....	344,7	261,5	30,2	–	–	–	53,0
Francja .....	1 443,6	731,6	619,8	20,1	–	–	72,2
w tym							
Donges .....	313,0	313,0	–	–	–	–	–
Dunkerque .....	240,0	45,7	190,9	–	–	–	3,4
Le Havre .....	301,4	63,6	217,8	20,1	–	–	–
Rouen .....	137,6	109,9	27,8	–	–	–	–
Grecja .....	49,8	–	38,9	–	–	–	10,9
w tym							
Agia Marina Fthiotidas ..	32,7	–	32,7	–	–	–	–
Hiszpania .....	1 035,6	320,9	439,9	–	–	–	274,8
w tym							
Avilés .....	90,3	65,7	8,5	–	–	–	16,1
Cartagena .....	148,0	108,0	39,9	–	–	–	–
Irlandia .....	501,0	8,1	444,3	–	–	–	48,6
w tym							
Cork .....	82,7	–	82,7	–	–	–	–
New Ross .....	86,3	–	86,3	–	–	–	–
Litwa .....	362,3	34,4	308,3	1,4	–	–	18,3
w tym Kłajpeda .....	355,0	34,4	305,1	1,4	–	–	14,2
Łotwa .....	720,3	207,2	383,6	0,4	–	–	129,1
w tym							
Liepaja .....	134,4	9,9	52,7	–	–	–	71,8

<sup>a</sup> Dane uzyskane na podstawie badania zgodnego z Dyrektywą 95/64/WE.



**TABL. 12. TRANSPORT MORSKI ŁADUNKÓW W RELACJI Z POLSKIMI PORTAMI WEDŁUG KATEGORII ŁADUNKOWYCH ORAZ MIEJSCA ZAŁADUNKU I WYŁADUNKU W 2007 R. <sup>a</sup> (cd.)**

REJON ZAŁADUNKU/ WYŁADUNKU	Ogółem	Masowe ciekłe	Masowe suche	Kontenery	Ładunki	Ładunki	Pozostałe ładunki drobni- cowe
					toczne samo- bieżne	toczne niesamo- bieżne	
w tys. ton							
<b>Ogółem (dok.)</b>							
Ryga .....	302,6	126,8	138,1	–	–	–	37,7
Ventspils .....	273,0	62,6	192,9	0,4	–	–	17,1
Niderlandy .....	4 008,8	2 125,5	1 340,1	361,5	11,8	–	169,8
w tym							
Amsterdam .....	728,2	145,7	564,8	0,8	11,8	–	5,1
Rotterdam .....	2 995,4	1 940,1	655,6	360,7	–	–	39,0
Niemcy .....	7 666,4	1 360,1	1 612,8	4 620,4	1,0	0,3	71,9
w tym							
Bremerhaven .....	1 965,0	–	1,6	1 956,1	0,1	–	7,3
Hamburg .....	3 091,9	304,3	94,0	2 661,9	0,9	–	30,8
Wilhelmshaven .....	856,1	855,7	–	–	–	–	0,4
Portugalia .....	196,6	10,3	46,2	–	–	–	140,2
w tym Setúbal .....	70,2	6,1	8,2	–	–	–	55,9
Szwecja .....	7 290,4	1 487,2	1 113,7	9,5	3 797,6	743,9	138,6
w tym							
Karlskrona .....	1 157,0	–	3,9	–	1 094,1	58,3	0,6
Ystad .....	2 139,4	–	19,2	–	1 507,6	612,6	0,1
Wielka Brytania .....	3 962,7	812,4	2 196,1	291,7	33,3	–	629,2
w tym Glensanda .....	1 341,1	–	1 341,1	–	–	–	–
Włochy .....	217,1	1,8	166,9	–	0,4	–	48,0
w tym Taranto .....	78,5	–	78,5	–	–	–	–
<b>Gdańsk</b>							
<b>RAZEM .....</b>	<b>19 938,4</b>	<b>12 080,3</b>	<b>5 754,0</b>	<b>600,4</b>	<b>427,9</b>	<b>8,1</b>	<b>1 067,8</b>
Krajowy obrót morski .....	289,5	263,3	22,7	0,1	–	–	3,4
Międzynarodowy obrót morski .....	19 648,8	11 817,0	5 731,2	600,2	427,9	8,1	1 064,4
w tym							
Afryka .....	1 602,6	795,8	740,8	–	–	–	66,0
Ameryka .....	1 517,4	1 091,3	344,6	3,5	–	–	78,0
Ameryka Północna .....	1 091,6	1 049,0	37,4	3,5	–	–	1,7
Ameryka Środkowa i Południowa .....	425,9	42,3	307,2	–	–	–	76,3
Azja .....	1 353,1	1 013,1	73,1	0,1	115,3	–	151,5
Europa .....	15 074,4	8 850,1	4 569,9	596,7	312,6	8,1	737,1
w tym kraje UE .....	13 016,7	7 657,8	3 913,7	511,7	312,6	8,1	612,7
Belgia .....	640,8	415,8	58,2	7,1	–	–	159,6
Dania .....	1 195,3	934,9	117,0	–	–	–	143,4
Estonia .....	197,4	170,5	24,2	–	–	–	2,7
Finlandia .....	1 454,8	768,9	593,5	4,9	52,3	–	35,1
Francja .....	863,3	534,1	308,0	–	–	–	21,2
Grecja .....	32,7	–	32,7	–	–	–	–
Hiszpania .....	294,4	245,3	24,7	–	–	–	24,4
Irlandia .....	8,2	–	6,3	–	–	–	1,9
Litwa .....	28,1	2,1	24,7	0,1	–	–	1,2
Łotwa .....	269,1	146,8	96,7	–	–	–	25,5

<sup>a</sup> Dane uzyskane na podstawie badania zgodnego z Dyrektywą 95/64/WE.

**TABL. 12. TRANSPORT MORSKI ŁADUNKÓW W RELACJI Z POLSKIMI PORTAMI WEDŁUG KATEGORII ŁADUNKOWYCH ORAZ MIEJSCA ZAŁADUNKU I WYŁADUNKU W 2007 R. <sup>a</sup> (cd.)**

REJON ZAŁADUNKU/ WYŁADUNKU	Ogółem	Masowe ciekłe	Masowe suche	Kontenery	Ładunki toczne samo- bieżne	Ładunki toczne niesamo- bieżne	Pozostałe ładunki drobni- cowe
<b>Gdańsk (dok.)</b>							
Niderlandy.....	2 561,6	1 705,0	761,4	62,8	11,8	–	20,6
Niemcy .....	1 917,4	1 042,9	434,6	394,4	–	–	45,4
Portugalia .....	17,4	–	6,0	–	–	–	11,4
Szwecja .....	1 715,0	981,2	502,4	5,3	215,1	8,1	3,0
Wielka Brytania .....	1 723,2	708,5	827,2	37,0	33,3	–	117,2
Włochy .....	98,0	1,8	96,2	–	–	–	–
<b>Gdynia</b>							
<b>RAZEM .....</b>	<b>14 845,4</b>	<b>2 021,0</b>	<b>4 743,9</b>	<b>4 806,2</b>	<b>1 242,3</b>	<b>989,2</b>	<b>1 042,7</b>
Krajowy obrót morski .....	8,4	–	0,4	0,4	–	–	7,6
Międzynarodowy obrót morski .....	14 837,0	2 021,0	4 743,5	4 805,8	1 242,3	989,2	1 035,1
w tym							
Azja .....	259,5	–	138,7	0,2	0,7	–	120,0
Afryka .....	207,4	–	193,6	–	0,3	–	13,4
Ameryka .....	1 749,2	185,3	1 410,8	–	–	–	153,1
Ameryka Północna .....	198,6	167,4	20,7	–	–	–	10,5
Ameryka Środkowa i Południowa .....	1 550,6	17,9	1 390,1	–	–	–	142,6
Europa .....	12 619,9	1 835,7	3 000,3	4 805,6	1 241,3	989,2	747,8
w tym kraje UE .....	11 720,0	1 826,1	2 402,9	4 791,5	1 240,5	989,2	469,7
Belgia .....	746,8	106,0	55,1	465,6	99,9	–	20,3
Dania .....	405,4	107,8	278,0	–	0,8	–	18,7
Estonia .....	41,7	25,1	15,3	–	–	–	1,3
Finlandia .....	1 582,5	367,3	131,4	1,2	44,2	917,6	120,9
Francja .....	268,5	189,8	7,8	20,1	–	–	50,8
Hiszpania .....	108,5	9,9	67,0	–	–	–	31,6
Irlandia .....	302,7	8,1	294,6	–	–	–	–
Litwa .....	76,7	32,3	42,7	1,1	–	–	0,7
Łotwa .....	53,9	2,6	11,1	–	–	–	40,2
Niderlandy.....	720,9	288,3	104,9	298,7	–	–	28,9
Niemcy .....	4 089,1	220,6	112,5	3 751,2	1,0	0,3	3,6
Portugalia .....	29,2	4,1	9,3	–	–	–	15,8
Szwecja .....	1 841,6	369,8	236,7	–	1 094,1	71,4	69,6
Wielka Brytania .....	1 451,7	94,4	1 036,6	253,8	–	–	66,9
Włochy .....	0,8	–	–	–	0,4	–	0,4
<b>Szczecin</b>							
<b>RAZEM .....</b>	<b>8 008,5</b>	<b>738,5</b>	<b>4 774,1</b>	<b>417,6</b>	<b>1,3</b>	<b>0,5</b>	<b>2 076,6</b>
Krajowy obrót morski .....	337,1	170,6	162,4	0,3	–	–	3,8
Międzynarodowy obrót morski .....	7 671,4	567,9	4 611,7	417,3	1,3	0,5	2 072,8
w tym							
Azja .....	38,4	–	2,7	6,1	0,8	–	28,7
Afryka.....	485,7	2,9	320,8	1,4	0,2	–	160,4
Ameryka .....	537,4	24,9	401,0	1,2	–	–	110,3
Ameryka Północna .....	142,2	–	33,6	1,2	–	–	107,5
Ameryka Środkowa i Południowa .....	395,2	24,9	367,4	–	–	–	2,9

<sup>a</sup> Dane uzyskane na podstawie badania zgodnego z Dyrektywą 95/64/WE.

**TABL. 12. TRANSPORT MORSKI ŁADUNKÓW W RELACJI Z POLSKIMI PORTAMI WEDŁUG KATEGORII ŁADUNKOWYCH ORAZ MIEJSCA ZAŁADUNKU I WYŁADUNKU W 2007 R. <sup>a</sup> (cd.)**

REJON ZAŁADUNKU/ WYŁADUNKU	Ogółem	Masowe ciekłe	Masowe suche	Kontenery	Ładunki	Ładunki	Pozostałe ładunki drobni- cowe
					toczne samo- bieżne	toczne niesamo- bieżne	
w tys. ton							
<b>Szczecin (dok.)</b>							
Europa .....	6 606,9	540,0	3 885,2	408,6	0,2	0,5	1 772,3
w tym kraje UE .....	5 465,2	419,3	2 988,2	408,6	0,2	0,5	1 648,3
Belgia .....	379,8	23,2	96,9	–	–	–	259,7
Dania .....	575,9	38,2	459,8	1,1	0,2	–	76,6
Estonia .....	141,7	59,2	68,3	–	–	–	14,1
Finlandia .....	473,6	32,3	202,5	–	–	0,5	238,3
Francja .....	258,8	4,4	254,3	–	–	–	0,2
Grecja .....	12,9	–	1,9	–	–	–	10,9
Hiszpania .....	495,1	65,7	210,9	–	–	–	218,4
Irlandia .....	178,2	–	131,6	–	–	–	46,7
Litwa .....	68,9	–	54,2	–	–	–	14,7
Łotwa .....	319,6	52,3	204,0	–	–	–	63,3
Niderlandy .....	458,2	11,1	379,3	0,1	–	–	67,8
Niemcy .....	825,4	19,0	377,0	407,5	–	–	21,9
Portugalia .....	129,6	6,1	10,5	–	–	–	112,9
Szwecja .....	454,9	107,8	337,2	–	–	–	9,9
Wielka Brytania .....	616,8	–	171,7	–	–	–	445,1
Włochy .....	75,8	–	28,2	–	–	–	47,6
Irlandia .....	8,2	–	6,3	–	–	–	1,9
<b>Świnoujście</b>							
<b>Razem .....</b>	<b>7 383,0</b>	<b>730,1</b>	<b>3 037,1</b>	<b>75,8</b>	<b>2 506,9</b>	<b>679,4</b>	<b>353,8</b>
Krajowy obrót morski .....	159,6	139,4	19,8	0,1	–	–	0,3
Międzynarodowy obrót morski .....	7 223,4	590,7	3 017,3	75,6	2 506,9	679,4	353,5
w tym							
Afryka .....	356,8	–	340,7	–	–	–	16,1
Ameryka .....	1 363,5	–	1 321,4	–	–	–	42,1
Ameryka Północna .....	837,5	–	795,4	–	–	–	42,1
Ameryka Środkowa i Południowa .....	526,0	–	526,0	–	–	–	–
Azja .....	2,1	–	2,1	–	–	–	–
Europa .....	5 480,1	588,3	1 336,3	74,1	2 506,9	679,4	295,1
w tym kraje UE .....	5 114,7	502,0	1 244,7	72,8	2 506,9	679,4	108,9
Belgia .....	9,9	1,5	4,0	–	–	–	4,3
Dania .....	576,0	307,5	231,0	–	18,5	15,0	4,0
Estonia .....	7,6	1,8	5,8	–	–	–	–
Francja .....	30,9	–	30,9	–	–	–	–
Grecja .....	4,3	–	4,3	–	–	–	–
Hiszpania .....	89,1	–	88,7	–	–	–	0,4
Litwa .....	0,7	–	–	0,1	–	–	0,6
Łotwa .....	20,6	5,5	14,7	0,4	–	–	–
Niderlandy .....	229,9	114,8	62,8	–	–	–	52,2
Niemcy .....	775,6	61,3	646,8	67,2	–	–	0,3
Szwecja .....	3 222,4	–	18,4	4,2	2 488,3	664,4	47,1
Wielka Brytania .....	114,3	9,6	103,9	0,8	–	–	–
Włochy .....	33,4	–	33,4	–	–	–	–

<sup>a</sup> Dane uzyskane na podstawie badania zgodnego z Dyrektywą 95/64/WE.

**TABL. 12. TRANSPORT MORSKI ŁADUNKÓW W RELACJI Z POLSKIMI PORTAMI WEDŁUG KATEGORII ŁADUNKOWYCH ORAZ MIEJSCA ZAŁADUNKU I WYŁADUNKU W 2007 R. <sup>a</sup> (dok.)**

REJON ZAŁADUNKU/ WYŁADUNKU	Ogółem	Masowe ciekłe	Masowe suche	Kontenery	Ładunki toczne samo- bieżne	Ładunki toczne niesamo- bieżne	Pozostałe ładunki drobni- cowe
<b>Police</b>							
<b>Razem</b> .....	<b>2 054,7</b>	<b>79,7</b>	<b>1 972,5</b>	-	-	-	<b>2,5</b>
Krajowy obrót morski .....	12,8	8,9	3,9	-	-	-	-
Międzynarodowy obrót morski .....	2 041,9	70,8	1 968,6	-	-	-	2,5
w tym							
Afryka .....	1 027,7	-	1 027,7	-	-	-	-
Ameryka .....	141,8	16,6	125,2	-	-	-	-
Ameryka Środkowa i Południowa .....	141,8	16,6	125,2	-	-	-	-
Azja .....	191,1	-	191,1	-	-	-	-
Europa .....	676,6	54,2	620,5	-	-	-	1,9
w tym kraje UE .....	540,6	54,2	484,6	-	-	-	1,9
Belgia .....	26,4	-	25,0	-	-	-	1,4
Dania .....	17,1	-	17,1	-	-	-	-
Estonia .....	3,8	-	3,8	-	-	-	-
Francja .....	22,2	3,3	18,9	-	-	-	-
Hiszpania .....	48,5	-	48,5	-	-	-	-
Irlandia .....	11,8	-	11,8	-	-	-	-
Litwa .....	186,7	-	186,7	-	-	-	-
Łotwa .....	57,1	-	57,1	-	-	-	-
Niderlandy .....	17,8	6,3	11,4	-	-	-	0,2
Niemcy .....	32,0	16,2	15,5	-	-	-	0,2
Portugalia .....	20,4	-	20,4	-	-	-	-
Szwecja .....	34,4	28,4	5,9	-	-	-	0,1
Wielka Brytania .....	53,4	-	53,4	-	-	-	-
Włochy .....	9,1	-	9,1	-	-	-	-

**TABL. 13. MIĘDZYNARODOWY RUCH PASAŻERÓW W WYBRANYCH PORTACH MORSKICH WEDŁUG KRAJU ROZPOCZĘCIA LUB ZAKOŃCZENIA PODRÓŻY W 2007 r. <sup>a</sup>**

KRAJ ROZPOCZĘCIA/ZAKOŃCZENIA PODRÓŻY	Ogółem	Przyjazdy	Wyjazdy
<b>Ogółem</b>			
<b>OGÓŁEM</b> .....	<b>1 676 700</b>	<b>828 299</b>	<b>848 401</b>
Niemcy .....	194 125	100 834	93 291
w tym Ueckermünde .....	15 152	6 609	8 543
Dania .....	170 476	86 441	84 035
w tym:			
Kopenhaga .....	118 246	60 653	57 593
Nekso .....	40 283	19 772	20 511
Ronne .....	11 944	6 016	5 928
Estonia .....	63	48	15
w tym Tallin .....	53	38	15
Finlandia .....	2 749	1 474	1 275
w tym Helsinki .....	2 675	1 403	1 272
Rosja .....	36 567	18 288	18 279
Szwecja .....	1 261 590	619 947	641 643

<sup>a</sup> Dane uzyskane na podstawie badania zgodnego z Dyrektywą 95/64/WE.

**TABL. 13. MIĘDZYNARODOWY RUCH PASAŻERÓW W WYBRANYCH PORTACH MORSKICH  
WEDŁUG KRAJU ROZPOCZĘCIA LUB ZAKOŃCZENIA PODRÓŻY W 2007 r.<sup>a</sup>**

KRAJ ROZPOCZĘCIA/ZAKOŃCZENIA PODRÓŻY	Ogółem	Przyjazdy	Wyjazdy
<b>Ogółem (dok.)</b>			
Szwecja (dok.)			
w tym			
Karlskrona .....	430 611	219 204	211 407
Nynäshamn .....	170 782	84 864	85 918
Trelleborg .....	80 060	40 144	39 916
Ystad .....	580 111	275 711	304 400
Pozostałe kraje .....	11 130	1 267	9 863
<b>w tym: Gdańsk</b>			
<b>RAZEM</b> .....	170 833	84 900	85 933
Szwecja .....	170 807	84 888	85 919
Pozostałe kraje .....	26	12	14
<b>Gdynia</b>			
<b>RAZEM</b> .....	470 014	239 006	231 008
Estonia .....	49	35	14
Finlandia .....	2 747	1 474	1 273
Rosja .....	36 556	18 283	18 273
Szwecja .....	430 611	219 204	211 407
Pozostałe kraje .....	51	10	41
<b>Szczecin</b>			
<b>RAZEM</b> .....	102	61	41
Belgia .....	18	8	10
Niemcy .....	16	13	3
Estonia .....	14	13	1
Pozostałe kraje .....	54	27	27
<b>Świnoujście</b>			
<b>RAZEM</b> .....	876 325	428 794	447 531
Niemcy .....	85 980	46 274	39 706
Dania .....	130 169	66 661	63 508
Szwecja .....	660 171	315 855	344 316
Pozostałe kraje .....	5	4	1
<b>Police</b>			
<b>RAZEM</b> .....	18	9	9
Niemcy .....	3	–	3
Francja .....	1	1	–
Łotwa .....	1	–	1
Maroko .....	4	4	–
Tunezja .....	4	4	–
Pozostałe kraje .....	5	–	5
<b>Darłowo</b>			
<b>RAZEM /Dania/</b> .....	5 892	2 946	2 946
<b>Kołobrzeg</b>			
<b>RAZEM /Dania/</b> .....	34 391	16 826	17 565
<b>Nowe Warpno</b>			
<b>RAZEM /Niemcy/</b> .....	11 016	5 421	5 595
<b>Trzebież</b>			
<b>RAZEM /Niemcy/</b> .....	1 984	28	1 956
<b>Międzyzdroje</b>			
<b>RAZEM /Niemcy/</b> .....	95 110	49 097	46 013

<sup>a</sup> Dane uzyskane na podstawie badania zgodnego z Dyrektywą 95/64/WE.