

# Powszechny Spis Rolny 2020

## Wstęp

Statystyka publiczna zapewnia rzetelne, obiektywne i systematyczne informowanie społeczeństwa, organów państwa i administracji publicznej oraz podmiotów gospodarki narodowej o sytuacji ekonomicznej, demograficznej, społecznej oraz środowiska naturalnego. Wypełnienie tego zobowiązania gwarantuje m.in. realizacja spisów rolnych.

Wyniki spisu rolnego są jedynym źródłem, które pozwala dokładnie scharakteryzować polskie rolnictwo. Służą władzom lokalnym i centralnym do podejmowania trafnych decyzji strategicznych, opartych na analizie danych.

**Obowiązek realizacji spisów nakłada na państwa członkowskie Unii Europejskiej rozporządzenie Parlamentu Europejskiego i Rady**, jak również wynika on z rekomendacji FAO, zawartych w dokumencie pn. Światowy program spisów rolnych rundy 2020 r. W państwach członkowskich ONZ **pełne badanie realizowane jest raz na 10 lat i obejmuje wszystkie gospodarstwa rolne**. Poprzedni Powszechny Spis Rolny odbył się w Polsce w 2010 r.

## Cele Spisu Rolnego:

### Celem PSR 2020 jest:

- a. dostarczenie informacji z dziedziny rolnictwa w zakresie i terminach określonych przez Komisję Europejską na potrzeby Wspólnej Polityki Rolnej;
- b. zebranie informacji o gospodarstwach rolnych i związanych z nimi gospodarstwach domowych, koniecznych dla realizacji krajowej, regionalnej lokalnej polityki rolnej i społecznej na wsi;
- c. analiza zmian, jakie zaszły w rolnictwie na przestrzeni lat 2010-2020;
- d. wykonanie zobowiązań Polski w zakresie dostarczenia informacji dla potrzeb innych niż EUROSTAT organizacji międzynarodowych (m.in.: FAO, OECD);
- e. aktualizacja operatu do różnotematycznych badań reprezentacyjnych z zakresu rolnictwa (w latach następnych).

**Dane zebrane w spisie rolnym pozwolą na** analizę zmian polskiego rolnictwa oraz na porównanie ich z danymi gospodarstw w innych państwach członkowskich UE. Dostarczą szczegółowych informacji o sytuacji społeczno-demograficznej i ekonomicznej rolników oraz o prowadzonej produkcji rolnej.

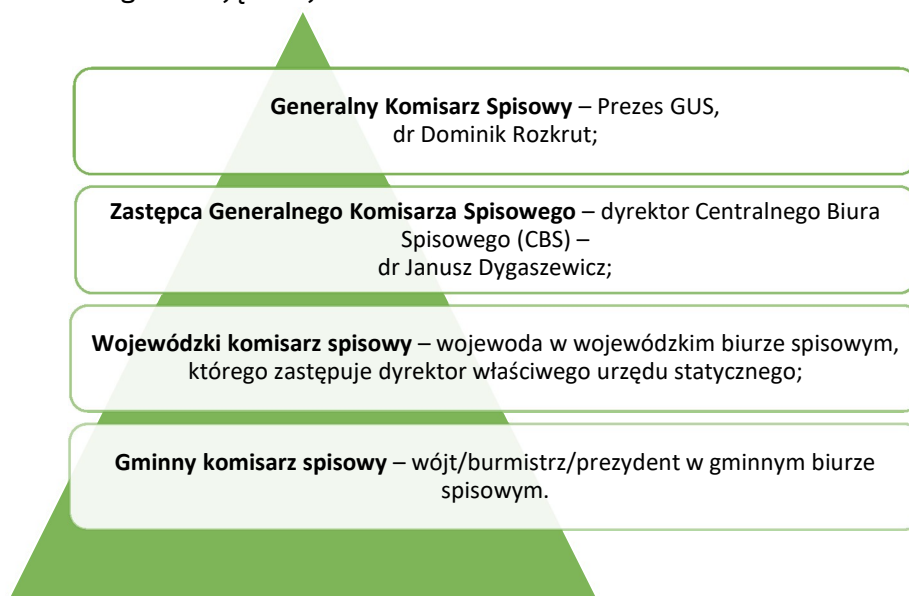
## Kiedy odbędzie się Powszechny Spis Rolny?

Najbliższy Powszechny Spis Rolny będzie prowadzony w całej Polsce od 1 września do 30 listopada 2020 r., według stanu w dniu 1 czerwca 2020 r.

## Ustawa o spisie rolnym

Ustawa o spisie rolnym reguluje zakres, formę i tryb przeprowadzenia przez Prezesa Głównego Urzędu Statystycznego powszechnego spisu rolnego w 2020 r., oraz zakres, formę i tryb prac związanych z przygotowaniem i opracowaniem wyników spisu.

Realizacją spisu rolnego kierują kolejno:



## Kto będzie miał obowiązek się spisać?

Gospodarstwa rolne użytkowane przez osoby fizyczne (**gospodarstwa indywidualne**):

- o powierzchni użytków rolnych (UR) 1 ha i więcej,
- poniżej 1 ha UR – działki specjalne produkcji rolnej lub produkcja rolna o znaczącej skali (progi).

Gospodarstwa rolne **użytkowane przez osoby prawne i jednostki organizacyjne niemające osobowości prawnej** (w skrócie: gospodarstwa osób prawnych):

- podstawowa działalność zaliczana według PKD do sekcji A, działu 01, grupy od 01.1 do 01.5 (uwaga 01.4) oraz do grupy 01.6 - tylko **utrzymywanie terenów rolnych w dobrym stanie ekologicznym**,
- niezależnie od działalności podstawowej użytkują powyżej 1 ha UR lub prowadzą hodowlę/chów zwierząt gospodarskich.

\*Gospodarstwo rolne musi prowadzić działalność rolniczą.

## Definicje

**Gospodarstwo rolne** – oznacza grunty rolne wraz z gruntami leśnymi, budynkami lub ich częściami, urządzeniami i inwentarzem, jeżeli stanowią lub mogą stanowić zorganizowaną całość gospodarczą oraz prawami związanymi z prowadzeniem gospodarstwa rolnego (art. 553 Kodeksu Cywilnego).

**Użytkownik gospodarstwa rolnego:**

osoba fizyczna, osoba prawna, jednostka organizacyjna niemająca osobowości prawnej, **faktycznie użytkującą gospodarstwo rolne** (tj. na której rachunek i w której imieniu gospodarstwo jest prowadzone) i która jest odpowiedzialna za gospodarstwo prawnie i ekonomicznie, niezależnie od tego, czy jest właścicielem, dzierżawcą tego gospodarstwa czy też użytkuje je z innego tytułu, niezależnie od tego, czy grunty wchodzące w skład gospodarstwa rolnego są położone na terenie jednej czy kilku gmin, osoba fizyczna będąca użytkownikiem nie musi być pełnoletnia.

**Osoba kierująca gospodarstwem rolnym:**

osoba fizyczna **upoważniona przez właściciela/użytkownika** gospodarstwa rolnego do podejmowania oraz nadzorowania lub wykonywania decyzji bezpośrednio związanych z procesami produkcyjnymi, osoba kierująca musi być pełnoletnia.

## Kto jest odpowiedzialny za udzielanie informacji o gospodarstwie podczas Powszechnego Spisu Rolnego?

Wskazane jest, aby wywiad został przeprowadzony z **osobą kierującą**, bo ta, z racji pełnionych obowiązków, zna gospodarstwo rolne najlepiej. **Użytkownik** gospodarstwa indywidualnego jest na ogół jednocześnie osobą kierującą tym gospodarstwem. Jeśli tak nie jest, użytkownik powinien skierować rachmistrza do osoby kierującej, w razie nieobecności osoby kierującej, wywiadu może udzielić użytkownik. W przypadku gdy to również nie jest możliwe, wywiadu udziela pełnoletnia osoba z jego gospodarstwa domowego najlepiej orientująca się w sprawach gospodarstwa rolnego.

Wszystkie podmioty zobowiązane są do udzielania dokładnych, wyczerpujących i zgodnych z prawdą odpowiedzi w formie samopisu internetowego, wywiadu telefonicznego lub bezpośrednio w trakcie rozmowy z rachmistrem spisowym.

## Co będzie objęte Powszechnym Spisem Rolnym?

**Ogólna charakterystyka gospodarstwa rolnego**, która uwzględnia cechy adresowe siedziby użytkownika i siedziby gospodarstwa rolnego. Zebranie informacji o tym, kto użytkuje gospodarstwo rolne – osoba prawna czy fizyczna oraz o położeniu gospodarstwa rolnego, w tym na terenach o niekorzystnych warunkach gospodarowania. Opisanie struktury własnościowej użytków rolnych w gospodarstwie poprzez zebranie danych o powierzchni wchodzących w skład gospodarstwa gruntów własnych i dzierżawionych, a także wydzierżawionych innym rolnikom.

Działalność rolnicza i inna niż rolnicza prowadzona w gospodarstwie rolnym. Zebrane dane pozwolą na analizę stanu i kierunków zmian w liczbie i strukturze gospodarstw rolnych ogółem i w poszczególnych grupach gospodarstw, wyodrębnionych na podstawie różnorodnych kryteriów. Zostanie również opracowana typologia gospodarstw rolnych, co pozwoli na ich porównanie z gospodarstwami z innych krajów UE,

**użytkowanie gruntów i powierzchnia zasiewów**, tj. informacje o ogólnej powierzchni gruntów gospodarstwa, w podziale na poszczególne kategorie użytkowania oraz powierzchni zasiewów poszczególnych upraw rolnych. Uzyskane dane o strukturze użytkowania gruntów i powierzchni zasiewów, w porównaniu z danymi z lat poprzednich (poprzedni rok, poprzedni spis) pozwolą ocenić kierunki zmian w produkcji roślinnej oraz stopień specjalizacji gospodarstw rolnych prowadzących tę produkcję oraz trendy rozwojowe związane z polityką rolną,

**zwierzęta gospodarskie, tj. stan liczebności i strukturę pogłowia zwierząt gospodarskich poszczególnych gatunków**, tj. bydła według grup wiekowo-użytkowych, trzody chlewnej według grup wagowo-użytkowych, owiec, kóz, koni, królików, pozostałych zwierząt futerkowych, zwierząt łownych utrzymywanych w gospodarstwie rolnym dla pozyskania mięsa, pni pszczelich oraz drobiu z podziałem na gatunki, a dla drobiu kurzego – z uwzględnieniem struktury stada według kierunków użytkowania. Uzyskane dane o pogłowiu zwierząt i jego strukturze, w porównaniu z danymi z lat poprzednich (poprzedni rok, poprzedni spis) pozwolą ocenić kierunki zmian w produkcji zwierzęcej na przestrzeni kilku lat i w skali roku, stopień specjalizacji gospodarstw rolnych utrzymujących zwierzęta, ciągniki, maszyny rolnicze i urządzenia, tj. dane o: liczbie ciągników własnych i wspólnych, w podziale na klasy mocy silnika oraz liczbie wybranych maszyn i urządzeń rolniczych. Zebrane dane pozwolą określić zmiany, które zaszły na przestrzeni lat w wyposażeniu gospodarstw rolnych w maszyny rolnicze oraz ciągniki, a szczególnie w zakresie mocy silników. Pozyskana zostanie również informacja o tym, czy gospodarstwo rolne posiada urządzenia służące do pozyskiwania energii odnawialnej według źródeł energii: wiatr, biomasa (w tym biometan), słońce, woda, inne. Uzyskane dane zostaną wykorzystane m.in. przy opracowywaniu wskaźników agro-środowiskowych,

**zużycie nawozów**, tj. dane w czystym składniku o ilości stosowanego nawożenia mineralnego (w podziale na nawozy azotowe, fosforowe, potasowe), wapniowego oraz nawożenia organicznego pochodzenia zwierzęcego. Uzyskane dane pozwolą określić poziom nawożenia gleb niezbędny do oceny warunków produkcji,

**pracujący w gospodarstwie rolnym**, tj. informacje w zakresie wielkości i struktury zasobów pracy w rolnictwie. Uwzględniane są wszystkie osoby wykonujące pracę w gospodarstwie w ciągu 12 miesięcy poprzedzających badanie, nawet jeżeli była to praca w minimalnym wymiarze godzin, we wszystkich typach gospodarstw, łącznie z tymi, których produkcja rolnicza była przeznaczona wyłącznie lub głównie na użytek własny, a nie na sprzedaż. Podstawowe informacje dotyczą: statystycznego opisu populacji pracujących w gospodarstwie rolnym w ciągu 12 miesięcy poprzedzających badanie według kategorii zalecanych przez KE, tj. rodzinnej siły roboczej, w tym dla użytkowników i członków ich rodzin, pracowników najemnych stałych i dorywczych, osób udzielających pomocy sąsiedzkiej, pracowników kontraktowych (w podziale według płci i wieku dla wybranych kategorii), poziomu wykształcenia rolniczego osoby kierującej gospodarstwem rolnym, wkładu pracy w gospodarstwo rolne: użytkownika i członków jego rodziny (w przeliczeniu na pełne etaty), pracowników najemnych stałych, pracowników najemnych dorywczych, kontraktowych i pomocy sąsiedzkiej, działalności pozarolniczej prowadzonej w indywidualnym gospodarstwie rolnym: użytkownika i członków jego rodziny: w gospodarstwie rolnym (poza rolnictwem), poza gospodarstwem (rolnicza i pozarolnicza), pracowników najemnych w gospodarstwie (poza rolnictwem, bezpośrednio związana z gospodarstwem rolnym). Uzyskane dane posłużą do oceny sytuacji wiejskiego rynku pracy i możliwości rozwoju obszarów wiejskich, a w zestawieniu z danymi o wytworzonej produkcji rolniczej pozwolą na dokonanie analiz produktywności polskiego rolnictwa,

**struktura dochodów gospodarstwa domowego z użytkownikiem gospodarstwa rolnego oraz korzystanie z programów wsparcia dla rolnictwa**, tj. informacje: jaką część w łącznych dochodach gospodarstwa domowego z użytkownikiem gospodarstwa rolnego z okresu 12 miesięcy poprzedzających badanie stanowią dochody z tytułu: prowadzenia rolniczej działalności gospodarczej, pozarolniczej działalności gospodarczej, pracy najemnej, emerytur lub rent oraz innych źródeł niezarobkowych poza emeryturą i rentą, fakt korzystania przez gospodarstwo rolne z płatności do gruntów rolnych i z programów wsparcia rozwoju obszarów wiejskich,

**metody produkcji rolnej (wpływ rolnictwa na środowisko)**, tj. metody uprawy gleby (orki), zabezpieczanie gleby przed wyptukiwaniem składników pokarmowych, zabiegi przeciwoerozyjne i elementy liniowe krajobrazu, systemy utrzymania zwierząt gospodarskich: wypas zwierząt na gruntach użytkowanych w gospodarstwie i nienależących do gospodarstwa gruntach wspólnego wypasu a także typy budynków inwentarskich dla bydła, trzody chlewnej i kur-niosek z uwzględnieniem liczby stanowisk oraz systemu utrzymania. Uzyskane informacje w połączeniu z innymi danymi o infrastrukturze gospodarstw wykorzystane zostaną do analiz wpływu produkcji zwierzęcej na środowisko naturalne (natężenie chowu a kwestie przechowywania i zagospodarowania gnojówki, gnojowicy, obornika).

## Formy Spisu Rolnego

**Samospis internetowy**  
przeprowadzony za  
pośrednictwem interaktywnej  
aplikacji, która będzie dostępna  
na tej stronie internetowej  
spisu, pod adresem:  
<https://rolny.spis.gov.pl/>

**Odpowiedzi w wywiadzie  
telefonicznym**  
przeprowadzonym przez  
rachmistrza telefonicznego,

**Odpowiedzi w wywiadzie  
bezpośrednim**  
przeprowadzonym przez  
rachmistrza terenowego, który  
odwiedzi gospodarstwo rolne.

### Materiały uzupełniające:

Ustawa o powszechnym spisie rolnym w 2020 r.  
<https://spisrolny.gov.pl/files/D2019000172801.pdf>