



Gospodarka morska w Polsce w 2010 r. ¹

Podstawowe informacje o gospodarce morskiej

Morska i przybrzeżna flota transportowa Polski w 2010 roku liczyła 148 statków, o łącznej nośności 2942,6 tys. ton oraz o pojemności brutto GT 2116,3 tys., tj. 121 jednostek morskiej floty transportowej o nośności 2941,5 tys. ton i pojemności brutto GT 2110,5 tys. oraz 27 statków morskiej floty przybrzeżnej (wszystkie pasażerskie) o pojemności brutto GT 5,9 tys.

W 2010 r. statki morskiej floty transportowej eksploatowane przez polskie przedsiębiorstwa przewiozły 8362,3 tys. ton ładunków (odnotowano spadek o 10,8% w stosunku do roku 2009). Podobnie jak w roku 2009, nie odnotowano przewozów ładunków statkami morskiej floty przybrzeżnej.

Statki polskiej morskiej i przybrzeżnej floty transportowej przewiozły w 2010 r. ogółem 1414,6 tys. pasażerów (łącznie z kierowcami samochodów ciężarowych, korzystających z przewozów promowych). W porównaniu z rokiem 2009 nastąpił spadek przewozów pasażerów o 4,1%. W 2010 r. przewieziono 897,2 tys. osób statkami żeglugi morskiej (spadek o 0,3% w stosunku do roku poprzedniego), oraz 517,5 tys. pasażerów statkami floty przybrzeżnej (spadek o 10,0% w porównaniu z rokiem 2009).

W 2010 r. obroty ładunkowe w polskich portach morskich wyniosły 59,5 mln ton, tj. o 32,0% więcej niż w poprzednim roku.

Największe obroty (80,1%) odnotowano z krajami Europy, przy czym obroty z krajami Unii Europejskiej stanowiły 67,9% przeładunków ogółem. Udział obrotów ładunkowych z Ameryką Północną wyniósł 6,5%, Azją – 6,1%, Ameryką Południową i Środkową – 3,8%, Afryką – 3,5%.

Liczba statków, które zawinęły do polskich portów morskich była taka sama jak przed rokiem i wyniosła 20,0 tys. W ruchu międzynarodowym przywieziono i wywieziono łącznie 1541,1 tys. pasażerów, tj. o 7,5% więcej niż w 2009 r.

W 2010 r. polska flota rybacka liczyła 793 jednostki (o 1,9% mniej niż w 2009 r.), o łącznej pojemności brutto GT 37,3 tys. (o 1,3% mniej niż w 2009 r.) oraz o mocy 86,9 tys. kW (o 4,3% mniej niż w 2009 r.).

W 2010 r. połowy wyniosły 170,8 tys. ton, przy czym połowy bałtyckie stanowiły 64,5% połowów ogółem. W roku 2010 polska flota rybacka zaprzestała działalności połowowej na wodach Atlantyku Północno-Zachodniego.

Podobnie, jak w ubiegłych latach, w 2010 r. nie odnotowano skupu ryb na łowiskach dalekomorskich.

¹ Publikacja została opracowana na podstawie wyników:

- Badania transportu morskiego i przybrzeżnego;
- Badania gospodarki rybnej;
- Specjalistycznych badań statystycznych w przemyśle stoczniowym, prowadzonych w ramach Programu Badań Statystycznych Statystyki Publicznej, Ministra Rolnictwa i Rozwoju Wsi oraz Ministra Gospodarki.

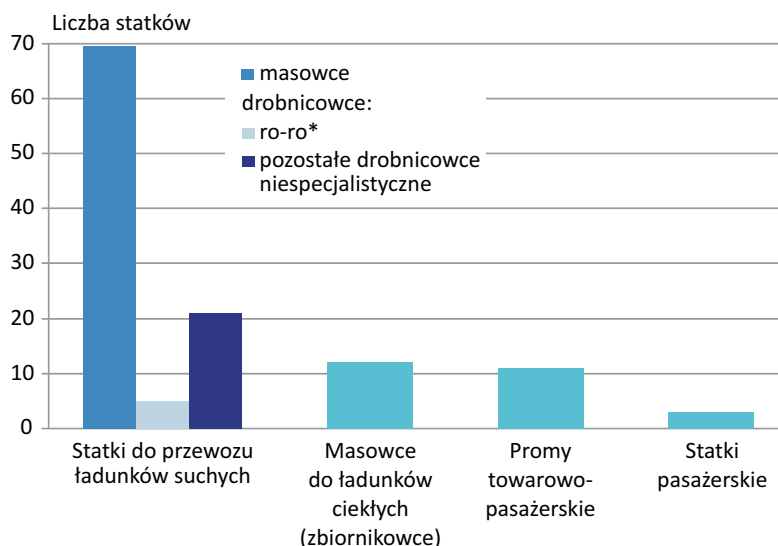
1. Żegluga morska i przybrzeżna

Morska flota transportowa polskich armatorów i operatorów na koniec 2010 r. liczyła 121 statków (stanowiących polską własność lub współwłasność) o łącznej nośności 2941,5 tys. ton i pojemności brutto GT 2110,5 tys. (przed rokiem 120 statków o łącznej nośności 2661,7 tys. ton i pojemności brutto GT 1950,8 tys.).

Strukturę morskiej floty transportowej według typów statków prezentuje wykres nr 1.

Wykres 1. Morska flota transportowa w 2010 r.

Stan w dniu 31 XII



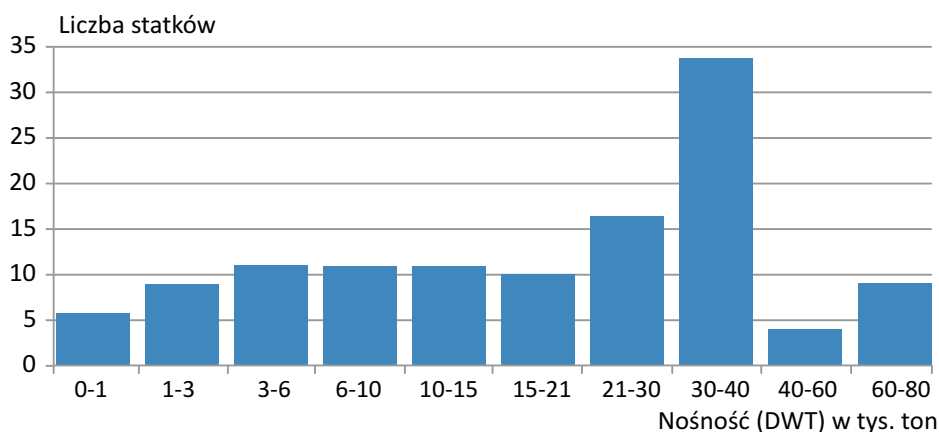
*statki ro-ro z wyłączeniem promów

W porównaniu z rokiem 2009 przybyło 12 statków o nośności 468,2 tys. ton i pojemności brutto GT 292,8 tys., ubyło natomiast 11 statków o nośności 188,3 tys. ton i pojemności brutto GT 133,1 tys. (dodatkowe zmiany parametrów statków są efektem przeklasyfikowań). Liczebność floty morskiej w 2010 r. zwiększyła się o 0,8%, nośność – o 10,5%, a pojemność brutto – o 8,2%.

Na koniec 2010 r. pod polską banderą pływało 15 statków o łącznej nośności 27,3 tys. ton i pojemności brutto GT 42,8 tys. Statki te stanowiły 12,4% ogólnej liczby jednostek, 0,9% nośności i 2,0% pojemności brutto morskiej floty transportowej.

Wykres 2. Rozkład nośności (DWT) statków morskiej floty transportowej w 2010 r.

Stan w dniu 31 XII

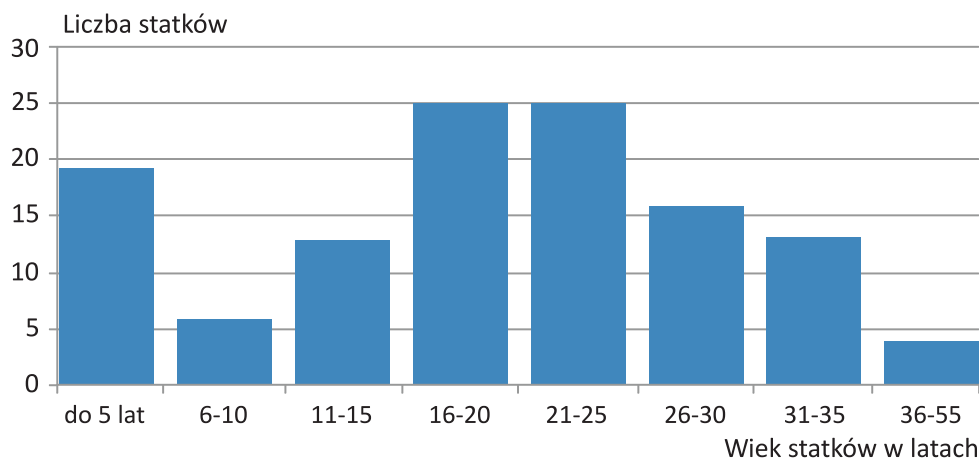


Średni wiek statku wyniósł 19,0 lat (dla statków pływających pod polską banderą wyniósł 32,7 lat, natomiast dla statków pływających pod banderą obcą 17,1 roku).

W 2010 r. eksploatowano 2 statki morskie dzierżawione od armatorów zagranicznych o łącznej nośności 19,2 tys. ton i o pojemności brutto GT 12,1 tys. Średni wiek statku wyniósł 22,5 lat.

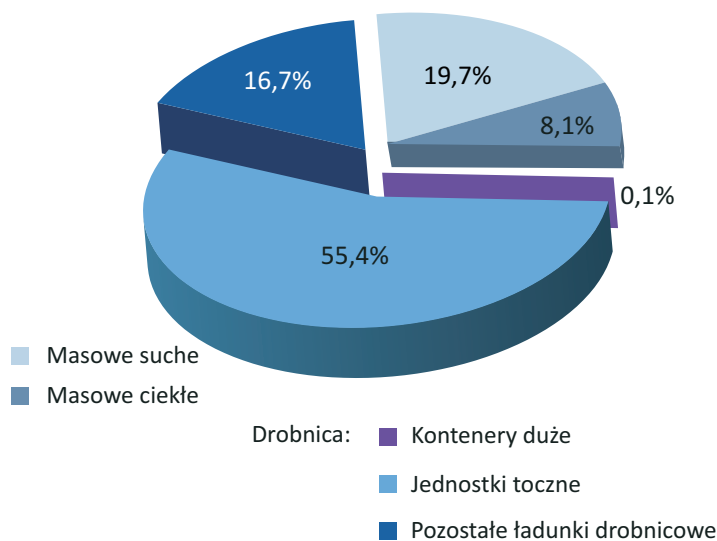
Wykres 3. Rozkład wieku statków morskiej floty transportowej w 2010 r.

Stan w dniu 31 XII



Morską flotą transportową w 2010 r. polscy przewoźnicy morscy przewieźli 8362,3 tys. ton ładunków (spadek o 10,8% w porównaniu do roku 2009), wykonując pracę przewozową 19,8 mld tonokilometrów tj. o 17,1% mniejszą w porównaniu z rokiem poprzednim. Strukturę przewiezionych ładunków obrazuje wykres 4.

Wykres 4. Struktura przewozów ładunków morską flotą transportową według grup ładunkowych w 2010 r.



W żegludze regularnej przewieziono 6038,6 tys. ton ładunków (w tym 90,0% promami w zasięgu bałtyckim), tj. o 17,1% mniej niż w 2009 r.; natomiast w żegludze nieregularnej – przewieziono 2323,7 tys. ton ładunków, tj. o 10,8% więcej niż przed rokiem.

W relacji z portami polskimi przewieziono 6165,2 tys. ton ładunków (tj. o 10,0% mniej w stosunku do roku 2009), a pomiędzy portami obcymi odnotowano 1990,1 tys. ton ładunków (14,3% mniej niż w 2009 r.). W porównaniu z rokiem poprzednim z polskich portów morskich wywieziono statkami morskiej floty transportowej mniej niż w roku poprzednim o 16,2%, a przywieziono o 4,2% mniej ładunków. Pomiedzy portami polskimi przewieziono 206,9 tys. ton, co stanowi wzrost o 1,9% w porównaniu z 2009 r.

Przewozy ładunków w polskim handlu zagranicznym dokonane przez polskich przewoźników morskich stanowiły w 2010 r. 21,5% przewozów ładunków ogółem żeglugą morską. W porównaniu do roku 2009 odnotowano spadek o 30,3%, w którym udział ładunków polskiego handlu zagranicznego w przewozach ogółem wyniósł 27,5%.

W 2010 r. morską flotą transportową polscy armatorzy i operatorzy przewieźli w komunikacji krajowej i międzynarodowej 897,2 tys. osób, tj. o 0,3% mniej w stosunku do roku poprzedniego. Liczba kierowców samochodów ciężarowych, korzystających z przewozów promowych w 2010 roku zmniejszyła się o 5,2% w stosunku do roku poprzedniego i wyniosła 25,2% pasażerów morskiej floty transportowej ogółem.

W komunikacji międzynarodowej przewieziono 894,9 tys. pasażerów, co stanowiło 99,7% liczby pasażerów przewiezionych statkami morskiej floty transportowej. W porównaniu z rokiem poprzednim przewozy pasażerów w komunikacji międzynarodowej zmniejszyły się o 0,2%.

W 2010 r. praca przewozowa ogółem, wraz z pracą zrealizowaną przy przewozach promowych kierowców samochodów ciężarowych, wyniosła 215820,1 tys. pasażerokilometrów (więcej o 0,6% niż przed rokiem), w tym na rejsy międzynarodowe przypadło 215692,0 tys. pasażerokilometrów (wzrost 0,6% w stosunku do roku poprzedniego). W morskich rejsach pomiędzy portami polskimi przewieziono 2,3 tys. pasażerów (mniej o 24,0% niż w roku poprzednim), wykonując pracę przewozową 128,0 tys. pasażerokilometrów (o 24,1% mniej niż w 2009 r.). W przewozach promowych pasażerów (wraz z kierowcami samochodów ciężarowych) odnotowano spadek o 0,1%, natomiast przewozy pozostałymi statkami zmniejszyły się o 6,4% w stosunku do 2009 r.

Przybrzeżna morska flota transportowa na koniec 2010 r. liczyła 27 statków pasażerskich (czyli o 5 statków więcej niż w roku poprzednim), o łącznej nośności 1,1 tys. ton i o pojemności brutto GT 5,9 tys. Średni wiek tych statków na koniec 2010 r. wyniósł 39,8 lat. Wszystkie statki pasażerskie przybrzeżnej floty morskiej pływały pod banderą polską.

Statkami pasażerskimi morskiej przybrzeżnej floty transportowej przewieziono w 2010 roku 517,5 tys. pasażerów (o 10,0% mniej niż w poprzednim roku), w tym 513,2 tys. pasażerów pomiędzy portami polskimi, co stanowiło 99,2% przewozów pasażerskich dla tej floty. W porównaniu z rokiem poprzednim przewozy te spadły o 10,0%.

Przewozy pasażerskie statkami żeglugi przybrzeżnej w komunikacji międzynarodowej w 2010 r. wyniosły 4,2 tys. pasażerów (spadek o 5,3% w stosunku do roku poprzedniego), co stanowiło 0,8% liczby pasażerów przewiezionych statkami morskiej floty przybrzeżnej.

Wykonana praca przewozowa w rejsach przybrzeżnych ogółem w 2010 r. wyniosła 10142,2 tys. pasażerokilometrów i była niższa o 32,3% w porównaniu do roku 2009, w tym w przewozach pasażerskich pomiędzy polskimi portami morskimi wyniosła 9292,7 tys. pasażerokilometrów (91,6% pracy przewozowej ogółem) i zmniejszyła się o 33,8% w porównaniu z rokiem poprzednim.

Praca przewozowa zrealizowana w rejsach przybrzeżnych w komunikacji międzynarodowej wyniosła 849,5 tys. pasażerokilometrów, co stanowiło 8,4% pracy przewozowej ogółem i była mniejsza niż w roku poprzednim o 9,0%.

2. Produkcja statków morskich ²

Liczba jednostek wyprodukowanych w roku 2010 wyniosła 24 i była o 4,0% niższa w porównaniu z rokiem poprzednim.

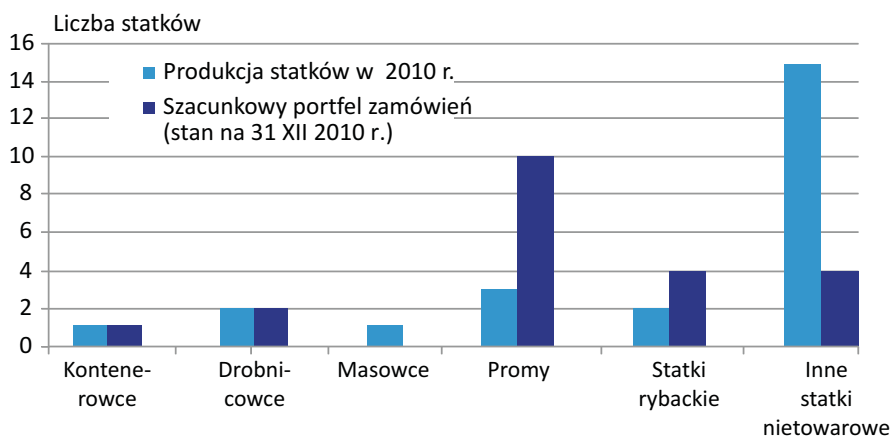
Pojemność brutto (GT) statków, których produkcję sfinalizowano w 2010 r. wyniosła 38,6 tys. i była niższa o 86,2% w porównaniu z rokiem poprzednim.

Miernik produktywności stoczni, tj. skompensowana pojemność rejestrowa brutto zbudowanych w 2010 r. statków wyniosła 90,0 tys. CGT i była mniejsza od uzyskanej w 2009 r. o 62,8%.

W 2010 r. 62,5% całkowitej produkcji stoczniowej stanowiły statki nietowarowe, a 12,5% promy.

Produkcję statków oraz szacunkowy portfel zamówień przedstawia wykres nr 5.

Wykres 5. Produkcja statków i portfel zamówień w 2010 r. ³



³ Statki o GT 100 i więcej.

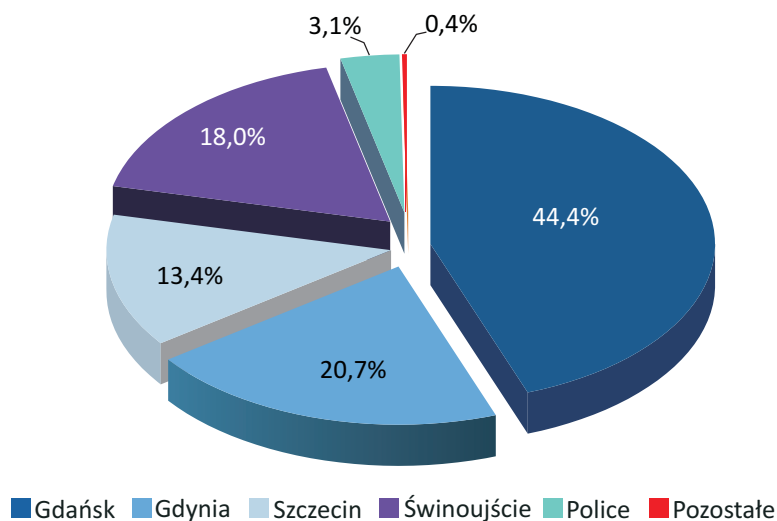
Źródło: materiały Centrum Techniki Okrętowej w Gdańsku.

² Statki o GT 100 i więcej.

3. Porty morskie

Obroty ładunkowe w portach morskich w 2010 r. wyniosły 59,5 mln ton, tj. o 32,0% więcej niż w poprzednim roku. Największy udział w obrotach polskich portów posiadał port Gdańsk (44,4%) oraz Gdynia (20,7%), Świnoujście (18,0%), Szczecin (13,4%) a w Policach wyniósł (3,1%). Udział pozostałych portów w obrotach ładunkowych ogółem w 2010 r. wyniósł 0,4%.

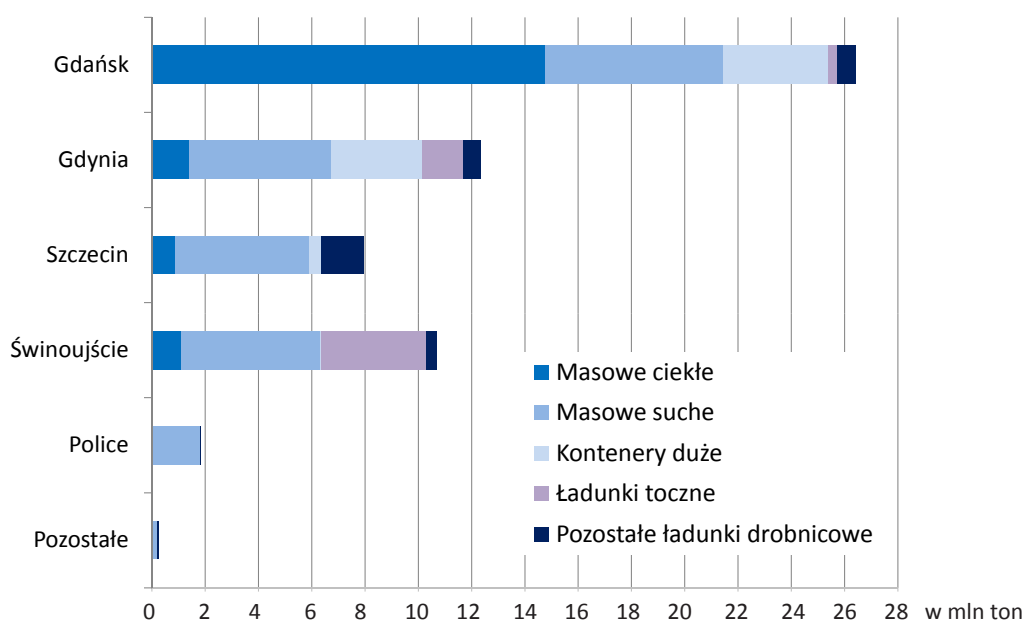
Wykres 6. Struktura obrotów ładunkowych według portów morskich w 2010 r.



W 2010 r. w porównaniu z rokiem poprzednim odnotowano wzrost obrotów ładunkowych we wszystkich portach, największy w Elblągu (dwudziestopięciokrotnie), Władysławowie (o 263,9%), Policach (o 128,1%), Ustce (o 100,0%), Darłowie (o 71,7%), Kołobrzegu (o 51,9%), Świnoujściu (o 51,8%) i Gdańsku (o 40,9%).

Największy udział w strukturze obrotów ładunkowych miały ładunki masowe suche – 40,8% (w tym węgiel i koks – 19,9%), ładunki masowe ciekłe – 30,6% (w tym ropa naftowa i produkty naftowe – 28,0%) oraz ładunki w kontenerach dużych (13,2%). W 2010 r. w porównaniu z 2009 r. odnotowano wzrost obrotów wszystkich grup ładunkowych: kontenery duże (o 53,7%), masowe ciekłe (o 42,1%), masowe suche (o 26,3%), toczne samobieżne (o 25,2%), toczne niesamobieżne (o 7,0%) oraz pozostałe ładunki drobnicowe (o 6,9%).

Wykres 7. Struktura obrotów ładunkowych według grup ładunkowych w 2010 r.



Większość towarów transportowanych statkami w relacji z polskimi portami morskimi w 2010 r. stanowiły: ropa naftowa (19,4%), węgiel kamienny i brunatny (18,9%) oraz ciekłe produkty rafinacji ropy naftowej (8,1%).

W 2010 r. krajowy obrót morski stanowił 1,5% obrotów ogółem, tj. o 7,7% więcej niż w roku poprzednim. W międzynarodowym obrocie morskim przeładowano łącznie 58,6 mln ton ładunków (98,5% obrotów ogółem), tj. o 32,5% więcej niż w 2009 r. Największy udział w międzynarodowych obrotach miała wymiana z krajami europejskimi (80,1%, w tym z krajami Unii Europejskiej – 67,9%), Ameryką Północną – 6,5%, Azją – 6,1%, Ameryką Południową i Środkową – 3,8% oraz Afryką – 3,5%. Największy udział w obrotach polskich portów miały ładunki transportowane w relacji z następującymi krajami: Szwecja – 13,2%, Niderlandy – 12,6%, Niemcy – 10,1%, Wielka Brytania – 6,7%, Norwegia – 6,7%, Rosja – 6,0%, Stany Zjednoczone – 5,9%.

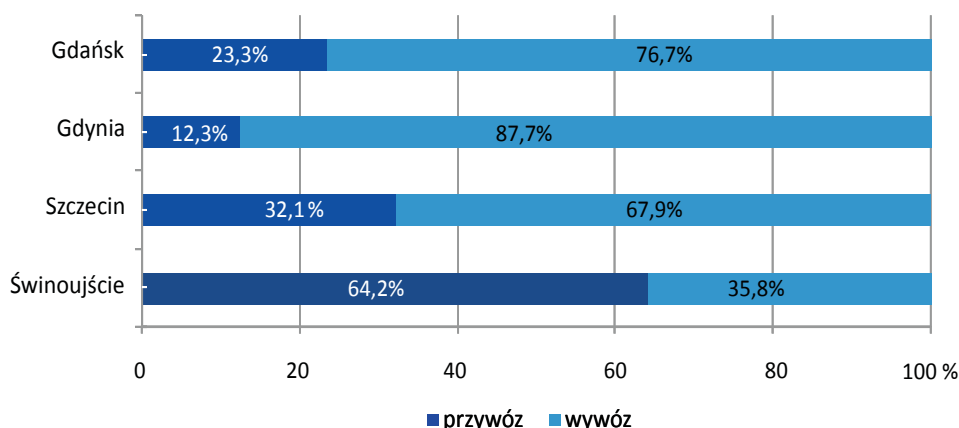
Obrót ładunków tranzytowych w 2010 r. wyniósł 15,5 mln ton i zwiększył się w porównaniu z rokiem poprzednim o 87,1%. Najwięcej ładunków tranzytowych przeładowano w portach: Gdańsk (78,8%), Świnoujście (12,9%) oraz Szczecin (8,1%). Wzrost obrotów ładunków tranzytowych odnotowano w porcie Gdańsk (o 132,8%) oraz Świnoujście (o 40,4%), a spadek w Gdyni (o 33,8%) i Szczecinie (o 19,7%).

Ponad połowę ładunków tranzytowych stanowiły ładunki masowe ciekłe (64,6%, w tym ropa naftowa – 64,2%), kontenery duże (14,2%), ładunki masowe suche (9,0%, w tym węgiel i koks – 5,1%). Największy wzrost przeładunku ładunków tranzytowych w 2010 r. w porównaniu z rokiem poprzednim dotyczył innych ładunków drobnicowych (o 157,8%), ropy naftowej (o 94,2%), węgla i koksu (o 60,2%), natomiast spadek produktów leśnych (o 37,5%) i zboża (o 21,3%).

Tranzyt morsko-lądowy stanowił w 2010 r. 21,9% (w 2009 r. – 26,8%) obrotu ładunków tranzytowych, tranzyt lądowo-morski – 63,1% (rok wcześniej – 66,5%), tranzyt morski – 15,0%, (rok wcześniej – 6,7%).

Głównymi krajami tranzytującymi w transzycie morsko-lądowym i lądowo-morskim były: Rosja (62,5%), Niemcy (17,5%), Republika Czeska (9,2%), Słowacja (5,5%), Węgry (1,6%) i Austria (0,8%).

Wykres 8. Struktura obrotu ładunków tranzytowych według portów morskich w 2010 r.



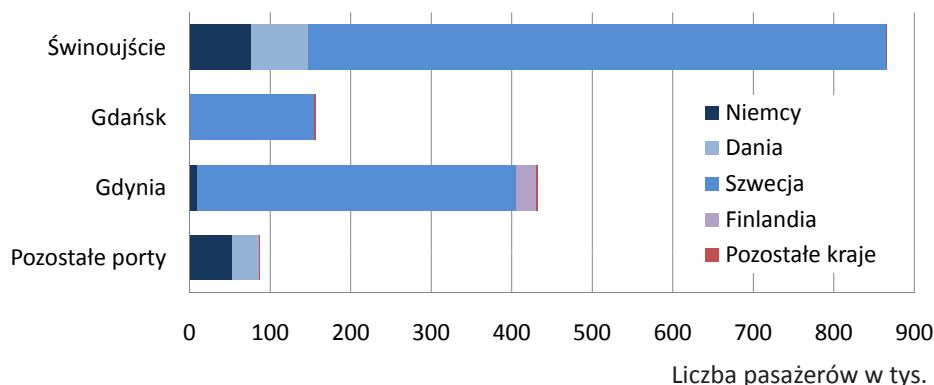
W 2010 r. w polskich portach rozpoczęło lub zakończyło podróż morską 2655,4 tys. osób, tj. o 7,0% więcej niż w 2009 r. Statkami w ruchu międzynarodowym pływało 1541,1 tys. pasażerów, w tym 82,5% w relacji z portami szwedzkimi, 9,0% – niemieckimi, 6,8% – duńskimi, 1,5% – fińskimi.

Do polskich portów morskich przybyły na wycieczkowcach w celach turystycznych około 140,5 tys. osób, które po zwiedzeniu atrakcji turystycznych w porcie lub okolicy, kontynuowały swoją zagraniczną podróż. Większość tych pasażerów odwiedziła Gdynię (80,4%) a także Gdańsk (10,9%) oraz Szczecin (8,5%).

Do polskich portów zawinęło w 2010 r. 19947 statków (o 0,1% mniej niż rok wcześniej) o pojemności brutto 168,7 mln i nośności 116,0 mln ton. Zwiększyła się w porównaniu z 2009 r. średnia wielkość statków: pojemność brutto o 13,8%, pojemność netto o 12,6%, a nośność statków o 22,4%. Większość statków stanowiły drobnicowce niespecjalistyczne (7133 statki o pojemności brutto 107,5 mln i nośności 37,0 mln ton), statki pasażerskie (6578 statków o pojemności brutto 7,6 mln i nośności 1,2 mln ton, w tym 240 wycieczkowców o pojemności brutto 5,2 mln i nośności 728,0 tys. ton), statki do przewozu ładunków masowych ciekłych (2053 statki o pojemności brutto 16,2 mln i nośności 27,0 mln ton), statki do transportu ładunków masowych suchych (2004 statki o pojemności brutto 15,4 mln i nośności 24,4 mln ton).

Większość jednostek przybywających do polskich portów to statki należące do polskich przewoźników (9424 statki o pojemności brutto 65,8 mln i nośności 20,1 mln ton), Niemiec (3103 statki o pojemności brutto 9,6 mln i nośności 11,2 mln ton), Szwecji (1383 statki o pojemności brutto 24,2 mln i nośności 8,5 mln ton) oraz Danii (1372 statki o pojemności brutto 14,8 mln i nośności 19,4 mln ton).

Wykres 9. Międzynarodowy ruch pasażerów w portach morskich w 2010 r.



W 2010 r. w ruchu międzynarodowym pływało 69,3% statków, które zawinęły do polskich portów, a ich pojemność brutto stanowiła 96,6% statków wchodzących do polskich portów, pojemność netto odpowiednio – 96,4%, a nośność – 95,0%.

4. Rybołówstwo morskie

W 2010 r. polska flota rybacka liczyła 793 jednostki (o 1,9% mniej niż w 2009 r.), o łącznej pojemności brutto GT 37,3 tys. (o 1,3% mniejsza niż w 2009 r.) oraz o mocy 86,9 tys. kW (o 4,3% mniej niż w 2009 r.).

Do floty rybackiej zaliczono, podobnie jak w roku poprzednim 4 trawlerzy dalekomorskie o łącznej pojemności brutto GT 21,3 tys. i o mocy 18,4 kW. Ponadto w skład floty rybackiej w 2010 r. weszło 146 kutrów (o 9,3% mniej niż w 2009 r.), o pojemności brutto GT 11,8 tys. (o 8,5% mniej niż w 2009 r.) i mocy 38,2 tys. kW (o 10,1% mniej niż w roku poprzednim). Nie uległa zmianie liczebność ani pojemność brutto łodzi rybackich – w 2010 r. było ich 643 o łącznej pojemności brutto GT 4,1 tys. W niewielkim stopniu wzrosła moc tej floty.

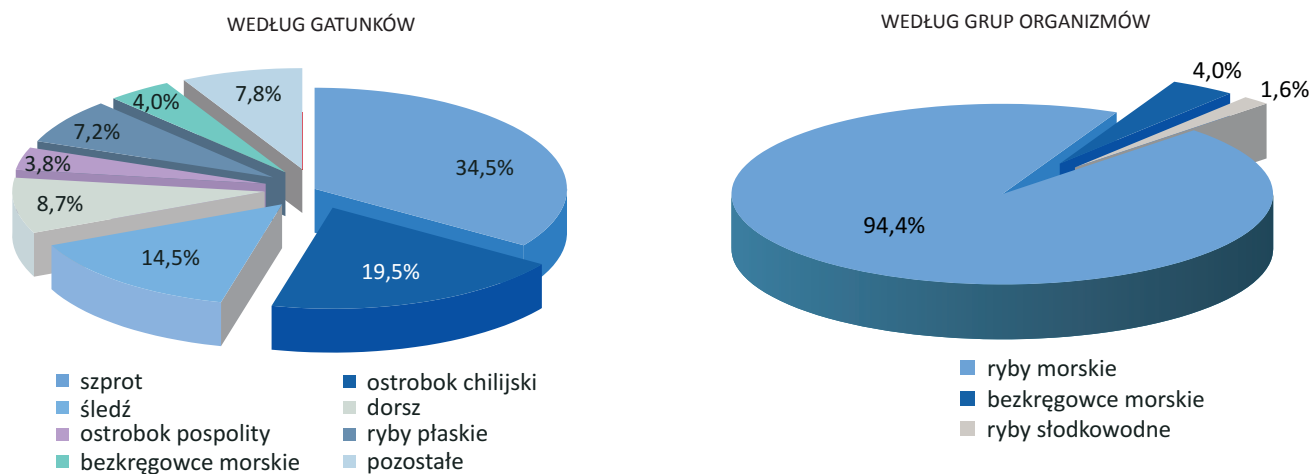
Połowry ryb i innych organizmów morskich w 2010 r. wyniosły 170,8 tys. ton i były niższe o 19,3% niż w 2009 r. Na Morzu Bałtyckim złowiono 110,1 tys. ton ryb, czyli o 16,2% mniej w porównaniu z rokiem poprzednim. Połowry dalekomorskie, które osiągnęły poziom 60,6 tys. ton w 2010 r. spadły o 24,9% w porównaniu z analogicznymi wartościami za rok poprzedni. Wzrost dotyczył jedynie połowów dokonanych na Oceanie Spokojnym. Połowry te wzrosły w 2010 r. w porównaniu z rokiem poprzednim o 64,7%; połowry pacyficzne wyniosły w 2010 r. 33,8 tys. ton, co stanowiło 55,8% polskich połowów dalekomorskich. W 2010 r. polska flota rybacka zaprzestała działalności połowowej na wodach Atlantyku Północno-Zachodniego.

W strukturze gatunkowej połowów, podobnie jak w roku poprzednim, dominowały szproty, poławiane wyłącznie na Morzu Bałtyckim. W 2010 roku złowiono 58,8 tys. ton tej ryby, co stanowiło 34,5% wielkości polskich połowów ogółem. Połowry szprota zmalały w porównaniu do uzyskanych w roku poprzednim o 34,0%. Drugim co do znaczenia gatunkiem w strukturze połowów był ostrobok chilijski pozyskiwany wyłącznie z łowisk pacyficznych – w 2010 r. złowiono 33,2 tys. ton tej ryby. W 2010 r. połowry ostroboka chilijskiego stanowiły 19,5% polskich połowów ogółem. W porównaniu z rokiem poprzednim połowry ostroboka chilijskiego wzrosły o blisko 59,0%. Trzecim co do znaczenia gatunkiem poławianym przez polską flotę rybacką był śledź. W 2010 r. złowiono 24,7 tys. ton śledzia, co stanowiło 14,5% połowów ogółem. Połowry śledzia wzrosły o 9,8% w 2010 r. w porównaniu do 2009 roku i pochodziły w całości z łowisk bałtyckich.

Połowry ryb płaskich w 2010 r. wyniosły 12,3 tys. ton, czyli o 12,2% więcej w stosunku do roku poprzedniego. Znaczną część połowów ryb płaskich – 91,1% – pozyskano z łowisk bałtyckich. Wzrósł udział tych ryb w połowach ogółem – połowry ryb płaskich w 2010 roku stanowiły 7,2% połowów ogółem.

W skład ryb poławianych na Bałtyku i zalewach wchodzą również gatunki typowe dla wód słodkich i słonawych, których połowry w 2010 r. wyniosły 2,7 tys. ton. Połowry te stanowiły 1,6% połowów ogółem i były o 9,4% niższe od wielkości odnotowanych w poprzednim roku. W 2010 r. dominującym gatunkiem w tej grupie były okonie – 0,8 tys. ton (co stanowiło 31,4% połowów zalewowych).

Wykres 10. Struktura połowów ryb i innych organizmów morskich w 2010 r.



Źródło: materiały Morskiego Instytutu Rybackiego w Gdyni. Dane wstępne; mogą ulec zmianie.

W 2010 r. złowiono 6,9 tys. ton kryła, co stanowiło 4,1% połowów ogółem. Całość połowów tych bezkręgowców pochodziła z łowisk dalekomorskich na Oceanie Atlantyckim w rejonie Antarktydy (tzw. Atlantyk antarktyczny). Połowry kryła zmniejszyły się o 16,8% w porównaniu z rokiem poprzednim.

W 2010 r., podobnie jak w roku poprzednim, nie prowadzono skupu ryb na łowiskach dalekomorskich.

UWAGI METODYCZNE

Nośność to ciężar, jaki może statek przyjąć zanurzając się do letniej linii ładunkowej w wodzie morskiej o ciężarze właściwym 1,025.

Pojemność brutto (GT)⁴ – jest to miara całkowitej pojemności zamkniętych pomieszczeń statku wewnątrz kadłuba i nadbudówek.

Skompensowana pojemność brutto (CGT), służy do oceny wydajności stoczni; przeliczenia pojemności brutto (GT) na skompensowaną pojemność brutto (CGT) dokonuje się wg następującej formuły: $CGT=A*GTB$, gdzie parametr A reprezentuje wpływ typu statku, parametr B uwzględnia wpływ wielkości statku na nakład pracy potrzebny do zbudowania jednej tony brutto. Tabela z wartościami parametrów A i B została opublikowana przez Dyrektoriat ds. Nauki, Technologii i przemysłu OECD w listopadzie 2006 r. ($0<B<1$).

Pojemność netto (NT) – jest to miara pojemności użytkowej statku, tj. zamkniętych pomieszczeń przystosowanych do przewozu ładunków (w tym pasażerów), które zostały włączone do pojemności brutto.

Podstawę do obliczenia pojemności (tonażu) statku według powyższej Konwencji stanowi pomiar pojemności wszystkich zamkniętych przestrzeni statku przeprowadzony w metrach sześciennych, skorygowany następnie odpowiednim współczynnikiem.

Dane o **przewozach morską i przybrzeżną flotą transportową** obejmują przewozy ładunków i pasażerów dokonane przez polskich przewoźników w rejsach zakończonych w roku sprawozdawczym statkami własnymi i statkami dzierżawionymi pływającymi pod banderą polską lub obcą.

Do przewozów w **żegludzie regularnej** zalicza się przewozy statkami liniowymi kursującymi według ustalonego i ogłoszonego rozkładu podróży na określonej z góry trasie i zawijającymi do portów określonych w rozkładzie podróży.

Do przewozów w **żegludzie nieregularnej** zalicza się przewozy statkami kursującymi bez ogłoszonego rozkładu podróży i kierowanymi zgodnie z aktualnymi potrzebami przewozowymi.

Żegluga bliskiego zasięgu obejmuje przewozy w zasięgu bałtyckim i europejskim, natomiast **żegluga dalekiego zasięgu** obejmuje przewozy w zasięgu oceanicznym.

Do **przewozów w zasięgu bałtyckim** zalicza się przewozy statkami kursującymi na trasach obejmujących porty Morza Bałtyckiego aż do linii Kristiansand (Norwegia) – Skagen (Dania).

Do **przewozów w zasięgu europejskim** zalicza się przewozy statkami kursującymi na trasach obejmujących porty europejskie (z wyjątkiem portów leżących w zasięgu bałtyckim), azjatyckie porty Morza Czarnego i Morza Śródziemnego oraz porty Afryki Północnej do szerokości portu Casablanca włącznie.

Do **przewozów w zasięgu oceanicznym** zalicza się przewozy statkami kursującymi na trasach wykraczających poza zasięg bałtycki i europejski.

Do **żeglugi przybrzeżnej** zalicza się żeglugę w odległości nie większej niż 20 mil morskich od brzegu w rejonie Morza Bałtyckiego.

Źródłem danych dla informacji dotyczących **portów morskich** jest badanie zgodne z wymogami Unii Europejskiej, prowadzone od 1 maja 2004 r. na podstawie Formularza ewidencyjnego w transporcie morskim. Formularz ewidencyjny /.../ składany jest przez przedstawiciela statku (najczęściej agenta) w kapitanacie lub bosmanacie portu. W badaniu na podstawie Formularza ewidencyjnego /.../ nie uwzględnia się statków o pojemności brutto (GT) poniżej 100 ani przywiezionych bądź wywiezionych przez nie ładunków (w tym pasażerów). Dane z tego badania mają charakter wstępny i mogą ulec zmianie.

Dane o obrotach ładunkowych w portach morskich obejmują łączną ilość masy ładunkowej przemieszczonej przez port w danym okresie czasu.

Międzynarodowy obrót morski to łączna ilość ładunków, będących przedmiotem międzynarodowej wymiany handlowej, przemieszczonych przez port w relacjach z portami zagranicznymi.

Krajowy obrót morski (kabotaż) – tj. ładunki przewożone drogą morską w obrocie pomiędzy polskimi portami morskimi.

Ładunki tranzytowe są to ładunki pochodzące od nadawcy zagranicznego, dowiezione do polskiego portu morskiego i przeznaczone dla odbiorcy zagranicznego.

Źródłem danych dla informacji dotyczących tranzytu są sprawozdania o obrotach ładunkowych składane przez podmioty dokonujące przeładunku ładunków w portach morskich.

Drobnica – różnego rodzaju ładunki, które można policzyć, w opakowaniu lub bez, o różnych kształtach, transportowane w mniejszych partiach lub jako pojedyncze przesyłki zarówno wyroby gotowe jak i półfabrykaty.

Kontener jest to pojemnik przeznaczony do wielokrotnego przewożenia towarów, bez potrzeby ich przeładowywania przy zmianie środka transportu, wyposażony w urządzenia umożliwiające łatwy transport i przeładunek, przystosowany do piętrzenia, odporny na warunki przewozu, mający możliwie znormalizowane wymiary, które najczęściej wynoszą: szerokość i wysokość 8 stóp (lub 8 stóp x 8 stóp 6 cali), długości 10, 20, 30 lub 40 stóp (Standardy ISO). Kategoria ładunkowa „kontenery” obejmuje tylko tzw. kontenery duże, tj. o długości 20 stóp lub dłuższych, kontenery mniejsze (krótsze niż 20 stóp) zaliczane są do pozostałych ładunków drobnicowych.

⁴Zgodnie z Międzynarodową Konwencją o Pomierzaniu Pojemności statków z 1969 r.

Ładunki toczne/ro-ro – ładunki drobnicowe przeładowane systemem roll-on, roll-off np. samochody ciężarowe z ładunkiem lub bez, wagony z ładunkiem lub bez, ładunki na rolltrailerach (podwoziach niskich).

Kryterium klasyfikacji ładunków tocznych do poszczególnych grup ładunkowych jest „najbardziej zewnętrzna” jednostka ładunkowa; np. kontener wjeżdżający na statek na wagonie kolejowym jest wykazywany jako wagon, a nie jako kontener. Wyjątkiem są kontenery załadowywane/wyładowywane na roll-trailerach (podwoziach niskich) wykazane jako kontenery a nie roll-trailery.

Informacje o kontenerach zawarte w tablicach 7, 8, 9 i 10 odnoszą się do tzw. kontenerów dużych, tj. o długości 20 stóp lub dłuższych.

TEU – jednostka standardowa odpowiadająca pojemności 20-stopowego kontenera (1 TEU = 1 kontener 20-stopowy), służąca do przeliczania kontenerów o różnej długości oraz do opisywania i porównywania statków lub terminali kontenerowych.

Międzynarodowy ruch pasażerów dotyczy wszystkich pasażerów, dla których dany port jest portem początkowym lub docelowym podróży zagranicznej. Nie obejmuje natomiast tych pasażerów, którzy znajdowali się na statku cumującym w danym porcie (np. na statku – wycieczkowcu), ale którzy nie zakończyli podróży.

TABLICE

Tabl. 1. MORSKA FLOTA TRANSPORTOWA ^a W 2010 R.
Stan w dniu 31 XII

WYSZCZEGÓLNIENIE a – liczba statków b – nośność (DWT) w tys. ton c – pojemność brutto (GT) w tys.		Ogółem	Statki do przewozu ładunków stałych	Zbiornikowce	Promy	Statki pasażerskie	Średni wiek statku w latach
OGÓŁEM	a	121	95	12	11	3	19,0
	b	2941,5	2815,8	70,8	54,7	0,2	x
	c	2110,5	1840,1	51,1	218,6	0,6	x
Statki pływające pod banderą polską	a	15	6	5	1	3	32,7
	b	27,3	18,5	5,6	3,0	0,2	x
	c	42,8	23,8	4,1	14,2	0,6	x
Statki pływające pod banderą obcą	a	106	89	7	10	–	17,1
	b	2914,3	2797,4	65,2	51,7	–	x
	c	2067,7	1816,3	47,1	204,4	–	x

^a Dane obejmują statki o polskiej własności i współwłasności.

Tabl. 2. MORSKA FLOTA TRANSPORTOWA ^a WEDŁUG WYBRANYCH BANDER W 2010 R.
Stan w dniu 31 XII

WYSZCZEGÓLNIENIE	Ogółem	W tym kraj bandery					
		Bahamy	Cypr	Malta	Polska	Liberia	Vanuatu
Liczba statków	121	35	22	22	15	13	9
Nośność (DWT) w tys. ton	2941,5	1019,4	555,9	423,1	27,3	373,3	466,7
Pojemność brutto (GT) w tys.	2110,5	789,0	395,5	328,3	42,8	238,4	265,5

^a Dane obejmują statki o polskiej własności i współwłasności.

Tabl. 3. PRZEWOZY ŁADUNKÓW MORSKĄ FLOTĄ TRANSPORTOWĄ WEDŁUG RELACJI W 2010 R.

WYSZCZEGÓLNIENIE	Ogółem	W relacji z portami polskimi			Pomiędzy portami	
		razem	wywóz z portów polskich	przywóz do portów polskich	obcymi	polskimi
OGÓŁEM	8362,3	6165,2	2798,5	3366,7	1990,1	206,9
w tym w kontenerach	11,8	11,3	9,7	1,6	0,5	–

Tabl. 4. PRZEWOZY ŁADUNKÓW MORSKĄ FLOTĄ TRANSPORTOWĄ WEDŁUG RODZAJÓW ŻEGLUGI I ZASIĘGÓW PŁYWANIA W 2010 R.

WYSZCZEGÓLNIENIE	Przewozy w tys. ton	Praca przewozowa w mln tonokilometrów	Średnia odległość przewozu 1 tony ładunku w kilometrach
OGÓŁEM	8362,3	19772,6	2364,5
Żegluga regularna	6038,6	12028,6	1991,9
bliskiego zasięgu	5447,3	1173,9	215,5
zasięg: europejski	11,3	16,3	1444,5
bałtycki (promy)	5436,0	1157,6	213,0
zasięgu oceanicznego	591,4	10854,7	18355,5
Żegluga nieregularna	2323,7	7744,0	3332,6
bliskiego zasięgu	1928,2	4726,2	2451,1
zasięg: europejski	1525,7	4515,0	2959,3
bałtycki (promy)	402,5	211,2	524,7
zasięgu oceanicznego	395,5	3017,8	7630,3

Tabl. 5. PRZEWOZY PASAŻERÓW STATKAMI PASAŻERSKIMI MORSKIEJ PRZYBRZEŻNEJ FLOTY TRANSPORTOWEJ W 2010 R.

WYSZCZEGÓLNIENIE	Liczba przewiezionych pasażerów	Praca przewozowa w pasażerokilometrach	Średnia odległość przewozu 1 pasażera w kilometrach
	w tysiącach		
OGÓŁEM	517,5	10142,2	19,6
W komunikacji międzynarodowej	4,2	849,5	200,6
Pomiędzy portami polskimi	513,2	9292,7	18,1

Tabl. 6. PRODUKCJA I SZACUNKOWY PORTFEL ZAMÓWIEŃ W POLSKICH STOCZNIACH ° W 2010 R.

WYSZCZEGÓLNIENIE	Liczba statków		Pojemność brutto (GT)		Skompensowana pojemność brutto (CGT)	
	a – produkcja w 2010 r. b – szacunkowy portfel zamówień wg stanu w dniu 31 XII 2010 r.					
	a	b	a	b	a	b
OGÓŁEM	24	21	38566	83777	90037	117592
Drobnicowce/Statki wielozadaniowe	2	2	3360	3400	6260	6308
Kontenerowce	1	1	6200	35881	7204	23772
Masowce	1	–	1450	–	2459	–
Promy	3	10	5019	32020	11664	55996
Statki rybackie	2	4	760	3000	2664	10306
Statki nietowarowe	15	4	21777	9476	59786	21210

a – Statki o GT 100 i więcej

Źródło: materiały Centrum Techniki Okrętowej w Gdańsku.

Tabl. 7. OBROTY ŁADUNKOWE W PORTACH MORSKICH WEDŁUG GRUP ŁADUNKÓW I PORTÓW W 2010 R.

PORTY	Ogółem	Masowe ciekłe (niezjednost- kowane)	Masowe suche (niezjednost- kowane)	Kontenery	Toczne samobieżne	Toczne niesamobieżne	Pozostałe ładunki drobnicowe
OGÓŁEM	59506,5	18179,6	24255,2	7827,9	4862,4	991,1	3390,3
Gdańsk	26421,2	14778,4	6664,0	3927,8	346,1	14,5	690,4
Gdynia	12346,1	1399,9	5322,2	3435,9	1041,6	498,5	648,0
Szczecin	7969,2	857,4	5049,7	463,7	1,9	1,3	1595,2
Świnoujście	10682,7	1088,0	5252,5	0,5	3472,8	476,8	392,1
Police	1829,0	27,2	1801,6	–	–	–	0,2
Darłowo	43,6	–	43,6	–	–	–	–
Elbląg	52,5	–	33,0	–	–	–	19,5
Kołobrzeg	147,2	15,6	88,5	–	–	–	43,0
Ustka	2,0	–	–	–	–	–	2,0
Władysławowo	13,1	13,1	–	–	–	–	–

Tabl. 8. OBROTY ŁADUNKOWE W PORTACH MORSKICH WEDŁUG RELACJI, WYBRANYCH PORTÓW I GRUP ŁADUNKOWYCH W 2010 R.

WYSZCZEGÓLNIENIE	Ogółem	Międzynarodowy obrót morski		
		razem	przywóz (wyładunek)	wywóz (załadunek)
		w tysiącach ton		
OGÓŁEM	59506,5	58613,4	28113,0	30500,5
w tym:				
Gdańsk	26421,2	26074,1	9253,2	16820,9
Gdynia	12346,1	12249,8	7451,7	4798,1
Szczecin	7969,2	7788,2	3712,9	4075,3
Świnoujście	10682,7	10467,7	6171,8	4295,9
Police	1829,0	1800,2	1417,3	382,9
Masowe ciekłe	18179,6	17499,5	6090,0	11409,5
w tym:				
ropa naftowa i produkty	16644,5	15978,1	5335,2	10642,9
Masowe suche	24255,2	24058,3	13090,4	19967,9
w tym:				
rudy i żłom	687,2	687,2	493,0	194,2
węgiel i koks	11833,9	11822,1	4758,2	7063,9
Kontenery duże	7827,9	7818,1	4037,3	3780,8
ładunki toczne	5853,5	5853,5	3250,3	2603,1
ładunki toczne samobieżne	4862,4	4862,4	2662,6	2199,7
ładunki toczne niesamobieżne	991,1	991,1	587,7	403,4
Pozostałe ładunki drobnicowe	3390,3	3384,1	1644,9	1739,2

Tabl. 9. KONTENERY W MIĘDZYNARODOWYM OBROTCIE MORSKIM W 2010 R.

PORTY	a – szt. b – TEU	Ogółem		Wyładunek (przywóz)		Załadunek (wywóz)	
		z ładunkami	puste	z ładunkami	puste	z ładunkami	puste
OGÓŁEM	a	506109	126308	273458	39168	232651	87140
	b	835099	202723	433707	77190	401393	125534
Gdańsk	a	250544	50652	121009	18786	129535	31811
	b	422639	86140	199110	37051	223529	49089
Gdynia	a	229345	67937	136496	19257	92849	48680
	b	371315	104529	209236	38139	162078	66391
Szczecin	a	26185	7675	15948	1114	10237	6561
	b	41099	11983	25351,5	1979	15747	10004
Świnoujście	a	35	44	5	11	30	33
	b	47	71	9	22	38	38

Tabl. 10. OBRÓT ŁADUNKÓW TRANZYTOWYCH WEDŁUG RELACJI, PORTÓW I GRUP ŁADUNKOWYCH W 2010 R.

WYSZCZEGÓLNIENIE	Tranzyt ogółem			Tranzyt morsko-ładowy i łądowo-morski			Tranzyt morski		
	razem	wyładunek (przywóz)	załadunek (wywóz)	razem	morsko-ładowy przywóz	łądowo-morski wywóz	razem	wyładunek (przywóz)	załadunek (wywóz)
	w tysiącach ton								
OGÓŁEM	15520,1	4544,7	10975,5	13187,5	3394,1	9793,4	2332,6	1150,6	1182,1
Gdańsk	12230,3	2853,7	9376,6	10039,0	1751,9	8287,0	2191,3	1101,7	1089,6
Gdynia	37,1	4,6	32,6	35,3	3,6	31,7	1,9	1,0	0,9
Szczecin	1249,9	400,8	849,1	1242,2	396,9	845,3	7,7	3,9	3,8
Świnoujście	2002,8	1285,6	717,2	1871,1	1241,7	629,4	131,7	44,0	87,8
Masowe ciekłe	10024,8	1729,8	8295,0	9981,0	1729,8	8251,2	43,8	–	43,8
w tym:									
ropa naftowa i produkty	10011,2	1729,7	8281,5	9967,4	1729,7	8237,7	43,8	–	43,8
Masowe suche	1400,1	988,5	411,6	1309,4	943,0	366,4	90,6	45,4	45,2
w tym:									
rudy i złom	341,1	341,1	–	341,1	341,1	–	–	–	–
węgiel i koks	796,3	579,4	216,9	707,6	535,8	171,8	88,7	43,6	45,1
Kontenery duże	2197,6	1103,3	1094,3	5,3	1,1	4,2	2192,3	1102,2	1090,0
ładunki toczne	1196,9	607,6	589,3	1195,9	607,1	588,8	1,0	0,5	0,5
ładunki toczne samobieżne	977,3	438,1	539,2	976,3	437,6	538,7	1,0	0,5	0,5
ładunki toczne niesamobieżne	219,6	169,5	50,1	219,6	169,5	50,1	–	–	–
Pozostałe ładunki drobnicowe	700,8	115,5	585,4	695,9	113,1	582,8	5,0	2,4	2,5
w tym:									
wyroby z żelaza i stali	593,7	39,5	554,1	589,5	37,4	552,0	4,2	2,1	2,1

Tabl. 11. STATKI TRANSPORTOWE WCHODZĄCE DO PORTÓW MORSKICH W 2010 R.

KRAJ BANDERY a – liczba statków b – pojemność netto (NT) w tys.	Ogółem	W tym porty					
		Gdańsk	Gdynia	Szczecin	Świnoujście	Police	
OGÓŁEM	a	19947	3229	4413	3185	4886	349
	b	69799,3	19455,7	22489,5	4937,1	21571,4	772,7
W TYM RUCH MIĘDZYNARODOWY							
RAZEM	a	13817	2578	3208	2575	4341	276
	b	67276,5	18495,0	21985,3	4487,8	21375,9	715,7
Polska	a	755	124	41	104	337	2
	b	1504,9	42,3	28,9	43,5	1344,7	1,3
Obce	a	13062	2454	3167	2471	4004	274
	b	65771,6	18452,7	21956,4	4444,3	20031,2	714,4
w tym:							
Antigua i Barbuda	a	1296	326	433	451	49	26
	b	3349,9	1064,4	1337,1	840,3	70,0	31,6
Bahamy	a	2805	393	415	100	1880	16
	b	22942,4	4346,6	3752,3	320,4	14463,8	58,6
Barbados	a	95	11	19	49	11	4
	b	128,8	15,0	29,4	65,6	10,9	6,9
Cypr	a	1 163	142	228	143	642	7
	b	4707,3	550,5	737,0	426,7	2933,6	58,3
Dania	a	367	105	56	70	134	2
	b	2602,0	1937,8	121,1	170,0	372,2	1,0
Finlandia	a	385	49	260	53	16	–
	b	2690,8	266,7	2304,0	48,1	68,1	–
Liberia	a	230	106	74	34	7	9
	b	2371,1	1286,5	740,3	159,0	92,4	93,0
Malta	a	398	128	99	107	44	20
	b	2068,4	629,4	912,8	280,9	117,2	128,2
Niderlandy	a	781	186	245	292	34	14
	b	2392,4	751,5	985,3	563,7	59,1	25,5
Niemcy	a	1 925	129	141	138	948	–
	b	15050,5	531,7	600,4	139,6	132,7	–
Norwegia	a	448	103	90	152	52	22
	b	1182,7	540,1	227,2	189,5	164,1	39,1
Panama	a	164	37	48	40	25	5
	b	1719,0	407,1	659,1	121,0	496,5	29,7
Portugalia	a	119	14	35	54	16	–
	b	360,6	23,5	197,0	107,0	33,1	–
Szwecja	a	691	60	536	75	2	2
	b	6343,1	234,9	6004,4	95,1	1,1	1,2
Wielka Brytania	a	242	136	48	41	16	1
	b	1510,8	1081,9	241,6	103,4	79,8	4,0

Tabl. 12. MIĘDZYNARODOWY RUCH PASAŻERÓW W PORTACH MORSKICH WEDŁUG KRAJU ROZPOCZĘCIA LUB ZAKOŃCZENIA PODRÓŻY W 2010 R.

KRAJ ROZPOCZĘCIA/ ZAKOŃCZENIA PODRÓŻY	Ogółem	Przyjazdy	Wyjazdy
OGÓŁEM	2655423	1320739	1334684
Ruch krajowy	1114368	561237	553131
Ruch międzynarodowy	1541055	759502	781553
Afryka	141	52	89
w tym:			
Egipt	26	–	26
Liberia	53	23	30
Mozambik	21	21	–
Nigeria	20	–	20
Ameryka	299	272	27
Argentyna	172	172	–
Brazylia	31	31	–
St. Vincent i Grenadyny	50	23	27
Stany Zjednoczone	46	46	–
Azja	117	22	95
w tym:			
Bangladesz	22	–	22
Japonia	76	3	73
Europa	1540498	759156	781342
kraje Unii Europejskiej	1538409	758005	780404
w tym:			
Belgia	41	40	1
Dania	104306	53642	50664
Estonia	71	59	12
Finlandia	23805	12983	10822
Francja	54	7	47
Grecja	50	50	–
Hiszpania	192	67	125
Irlandia	35	6	29
Łotwa	39	2	37
Niderlandy	176	95	81
Niemcy	138364	71576	66788
Portugalia	20	–	20
Szwecja	1270979	619251	651728
Wielka Brytania	247	215	32
pozostałe kraje europejskie	2089	1151	938
Norwegia	285	267	18
Rosja	1804	884	920
w tym:			
	GDAŃSK		
RAZEM	286296	141400	144896
Ruch krajowy	129316	63532	65784
Ruch międzynarodowy	156980	77868	79112
Afryka	128	52	76
w tym:			
Egipt	26	–	26
Liberia	53	23	30
Mozambik	21	21	–
Nigeria	20	–	20

Tabl. 12. MIĘDZYNARODOWY RUCH PASAŻERÓW W PORTACH MORSKICH WEDŁUG KRAJU ROZPOCZĘCIA LUB ZAKOŃCZENIA PODRÓŻY W 2010 R. (cd.)

KRAJ ROZPOCZĘCIA/ ZAKOŃCZENIA PODRÓŻY	Ogółem	Przyjazdy	Wyjazdy
Ameryka	252	225	27
Argentyna	148	148	–
Brazylia	31	31	–
St. Vincent i Grenadyny	50	23	27
Stany Zjednoczone	23	23	–
Azja	95	22	73
w tym:			
Japonia	76	3	73
Europa	156505	77569	78936
kraje Unii Europejskiej	156195	77284	78911
w tym:			
Dania	78	46	32
Grecja	49	49	–
Hiszpania	112	64	48
Irlandia	35	6	29
Łotwa	33	2	31
Niderlandy	61	54	7
Niemcy	104	24	80
Szwecja	155622	76982	78640
Wielka Brytania	42	28	14
pozostałe kraje europejskie	310	285	25
Norwegia	266	266	–
Rosja	44	19	25
	GDYNIA		
RAZEM	723720	363720	360000
Ruch krajowy	291496	148444	143052
Ruch międzynarodowy	432224	215276	216948
Ameryka	46	46	–
Argentyna	24	24	–
Stany Zjednoczone	22	22	–
Azja	22	–	22
w tym:			
Bangladesz	22	–	22
Europa	432143	215230	216913
kraje Unii Europejskiej	430384	214369	216015
w tym:			
Belgia	20	20	–
Dania	199	138	61
Estonia	23	16	7
Finlandia	23801	12982	10819
Francja	32	–	32
Hiszpania	77	–	77
Niderlandy	108	39	69
Niemcy	9057	4567	4490
Szwecja	396845	196422	200423
Wielka Brytania	203	185	18
pozostałe kraje europejskie	1759	861	898
w tym:			
Rosja	1750	860	890

Tabl. 12. MIĘDZYNARODOWY RUCH PASAŻERÓW W PORTACH MORSKICH WEDŁUG KRAJU ROZPOCZĘCIA LUB ZAKOŃCZENIA PODRÓŻY W 2010 R. (dok.)

KRAJ ROZPOCZĘCIA/ ZAKOŃCZENIA PODRÓŻY	Ogółem	Przyjazdy	Wyjazdy
SZCZECIN			
Razem	32623	16091	16532
Ruch krajowy	31741	15364	16377
Ruch międzynarodowy	882	727	155
Europa	882	727	155
kraje Unii Europejskiej	862	722	140
w tym:			
Dania	74	72	2
Estonia	41	41	–
Niemcy	714	590	124
pozostałe kraje europejskie	20	5	15
ŚWINOUŚCIE			
Razem	895741	439100	456641
Ruch krajowy	29778	15187	14591
Ruch międzynarodowy	865963	423913	442050
Europa	865962	423912	442050
kraje Unii Europejskiej	865962	423912	442050
w tym:			
Dania	71265	37131	34134
Niemcy	76178	40932	35246
Szwecja	718510	345845	372665
DARŁOWO			
Razem / Dania	3931	1946	1985
ELBLĄG			
Razem / Ruch krajowy	4933	2462	2471
FROMBORK			
Razem / Ruch krajowy	65517	32991	32526
HEL			
Razem / Ruch krajowy	402998	199855	203143
KOŁOBRZEG			
Razem	25926	12900	13026
Ruch międzynarodowy/kraje Unii Europejskiej	25926	12900	13026
w tym:			
Dania	25921	12900	13021
KRYNICA MORSKA			
Razem / Ruch krajowy	70450	34997	35453
MIĘDZYZDROJE			
Razem	49414	24845	24569
Ruch krajowy	392	364	28
Ruch międzynarodowy/Niemcy	49022	24481	24541
NOWE WARPNO			
Razem / Niemcy	1937	982	955
SOPOT			
Razem / Ruch krajowy	83780	45707	38073
TRZEBIEŻ			
Razem / Niemcy	1352	–	1352
USTKA			
Razem / Dania	2838	1409	1429
WŁADYSŁAWOWO			
Razem / Ruch krajowy	3964	2333	1631