

Pogłębione pytania o aktualne zagadnienia gospodarcze oraz wpływ wojny w Ukrainie na koniunkturę – oceny i oczekiwania

Aneks do publikacji „Koniunktura w przetwórstwie przemysłowym, budownictwie, handlu i usługach 2000-2022 (grudzień 2022)”.

Spis treści

Spis treści	1
Synteza	2
INWESTYCJE	3
Wykres 1. Poziom inwestycji w bieżącym roku	3
Wykres 2. Czynniki ograniczające inwestycje w bieżącym roku	4
WPŁYW WOJNY W UKRAINIE	5
Wykres 3. Negatywne skutki wojny w Ukrainie i jej konsekwencje	5
Wykres 4. Zaobserwowane negatywne skutki wojny w Ukrainie w ostatnim miesiącu	6
Wykres 5. Wpływ wojny na zatrudnienie pracowników z Ukrainy	7
Formularz bieżącej edycji badania.....	8
Uwagi metodologiczne	10

Synteza

W grudniowym, rozszerzonym badaniu koniunktury pytania dotyczyły negatywnych skutków wojny w Ukrainie oraz inwestycji. Zestaw pytań dotyczący inwestycji był ostatnio zadawany we wrześniu br. Według ankietowanych podmiotów, kluczowymi ograniczeniami dla inwestowania w bieżącym roku były wysokie koszty realizacji inwestycji oraz inflacja. W porównaniu z ostatnimi badaniami ankietowymi, wyraźny wzrost odsetka ankietowanych wskazujących na spadek poziomu inwestycji wystąpił wśród jednostek handlu detalicznego. Na szczególne podkreślenie zasługują następujące procesy:

Inwestycje

- **Wyniki ankiet wskazują, że w poszczególnych obszarach gospodarki przeważają wskazania dotyczące utrzymania poziomu inwestycji, podobnego jak w ubiegłym roku.** Najwyższy odsetek odpowiedzi wskazujących na spowolnienie inwestycji wystąpił wśród jednostek handlu detalicznego i budowlanych (odpowiednio 38,0% i 37,1% wskazań), z kolei na wzrost ich poziomu wskazywały szczególnie podmioty przetwórstwa przemysłowego oraz usługowe (odpowiednio 33,1% i 23,7% wskazań). W porównaniu z wrześniem br., bardziej wyraźny wzrost odsetka odpowiedzi wskazujących na możliwość ograniczenia inwestycji wystąpił w przypadku jednostek handlu detalicznego o liczbie pracujących 250 i więcej osób (wzrost wskazań o 27,1 p.proc.), z kolei wśród największych jednostek budowlanych wystąpił wyraźny spadek odsetka ankietowanych wskazujących na ograniczenie inwestycji (spadek wskazań o 16,1 p.proc.).
- **Do najczęściej wymienianych czynników wpływających na ograniczanie inwestycji w bieżącym roku należą inflacja oraz wysokie koszty realizacji inwestycji.** Na wysoką inflację wskazują przede wszystkim jednostki handlu detalicznego i budowlane (odpowiednio 74,4% i 73,5%), również podmioty z tych sektorów gospodarki wskazują najczęściej na wysokie koszty realizacji inwestycji (odpowiednio 73,1% i 65,3%). W porównaniu z ostatnimi badaniami we wrześniu br., największy wzrost wskazań na czynnik inflacyjny wystąpił wśród podmiotów usługowych z sekcji finanse i ubezpieczenia oraz o liczbie pracujących od 50 do 249 osób, a także o liczbie pracujących 250 i więcej osób (wzrost odpowiednio o 15,5 p.proc., 13,6 p.proc., 12,0 p.proc.). Z kolei szczególnie wyraźny wzrost wskazań na wysokie koszty realizacji inwestycji wystąpił w przypadku przedsiębiorstw budowlanych o liczbie pracujących 250 i więcej osób (wzrost o 21,8 p.proc.).

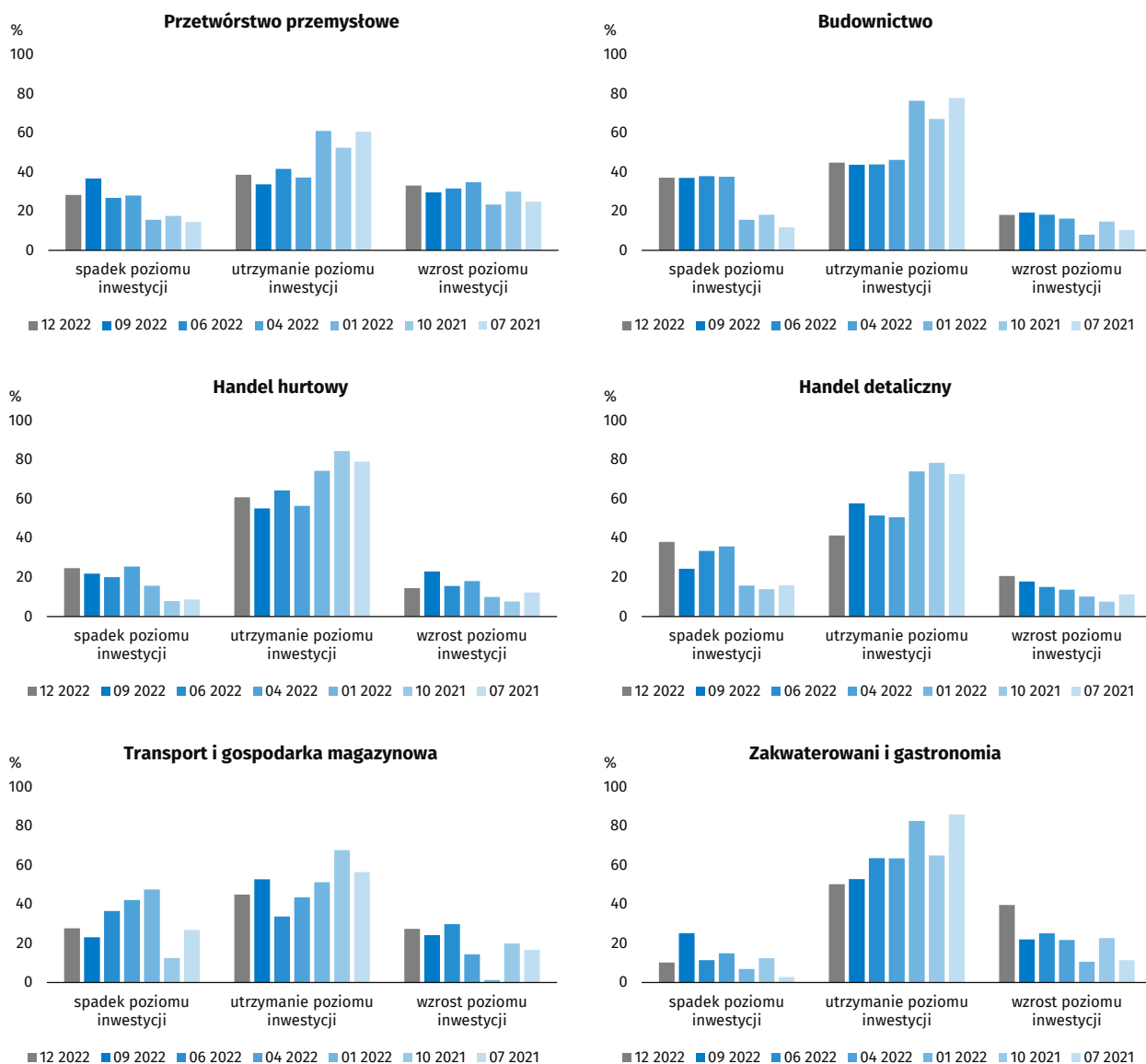
Wpływ wojny w Ukrainie

- **Grudniowe wyniki badania wskazują, że w większości prezentowanych sektorów gospodarki nastąpił spadek odsetka ankietowanych deklarujących poważne lub zagrażające stabilności firmy skutki wojny w Ukrainie.** W szeroko rozumianych sektorach gospodarki taka tendencja zauważalna jest szczególnie w handlu detalicznym (spadek w porównaniu z poprzednim miesiącem o 7,5 p.proc.). Przeciwna sytuacja wystąpiła dla jednostek handlu hurtowego, które wskazały na pogorszenie sytuacji (wzrost wskazań na poważne lub zagrażające stabilności firmy skutki wojny o 1,6 p.proc.). Najbardziej zauważalna poprawa wystąpiła w przypadku jednostek z sekcji zakwaterowanie i gastronomia (spadek wskazań o 21,1 p.proc.). Najbardziej znaczące pogorszenie sytuacji wystąpiło w jednostkach handlu hurtowego o liczbie pracujących do 9 osób (wzrost wskazań o 15,2 p.proc.).
- **Podobnie jak w poprzednich miesiącach, do najważniejszych negatywnych skutków wojny w Ukrainie zaliczany jest wzrost kosztów, a następnie – w zależności od sektora gospodarki – zakłócenia w łańcuchu dostaw oraz spadek sprzedaży/przychodów.** Wzrost kosztów jest problemem najczęściej sygnalizowanym przez ankietowanych we wszystkich sektorach (od 68,7% wskazań wśród jednostek przetwórstwa przemysłowego do 82,0% wśród przedsiębiorstw budowlanych). Na podkreślenie zasługuje coraz rzadziej wskazywany spadek sprzedaży/przychodów przez jednostki handlu detalicznego z branży pojazdy samochodowe¹ oraz branży żywność (spadek wskazań odpowiednio o 20,4 p.proc. i 13,5 p.proc. w porównaniu z ubiegłym miesiącem).
- **W przypadku przedsiębiorstw zatrudniających obywateli Ukrainy, w zależności od sektora gospodarki, występują nieznaczne zmiany w odpływie i napływie pracowników z Ukrainy.** W porównaniu z poprzednim miesiącem, odsetek odpowiedzi wskazujących na napływ pracowników z Ukrainy wzrósł o 4,3 p.proc. w handlu detalicznym, o 3,7 p.proc. w handlu hurtowym oraz o 1,8 p.proc. w przetwórstwie przemysłowym, natomiast spadł o 1,6 p.proc. w sektorze budowlanym oraz o 1,3 p.proc. w usługach. Największe zmiany zauważyć można w handlu detalicznym, w którym na mniejszy napływ pracowników z Ukrainy wskazały podmioty o liczbie pracujących od 50 do 249 osób (spadek o 5,5 p.proc.), a na wzrost – jednostki o liczbie pracujących 250 i więcej osób (wzrost o 10,6 p.proc.).

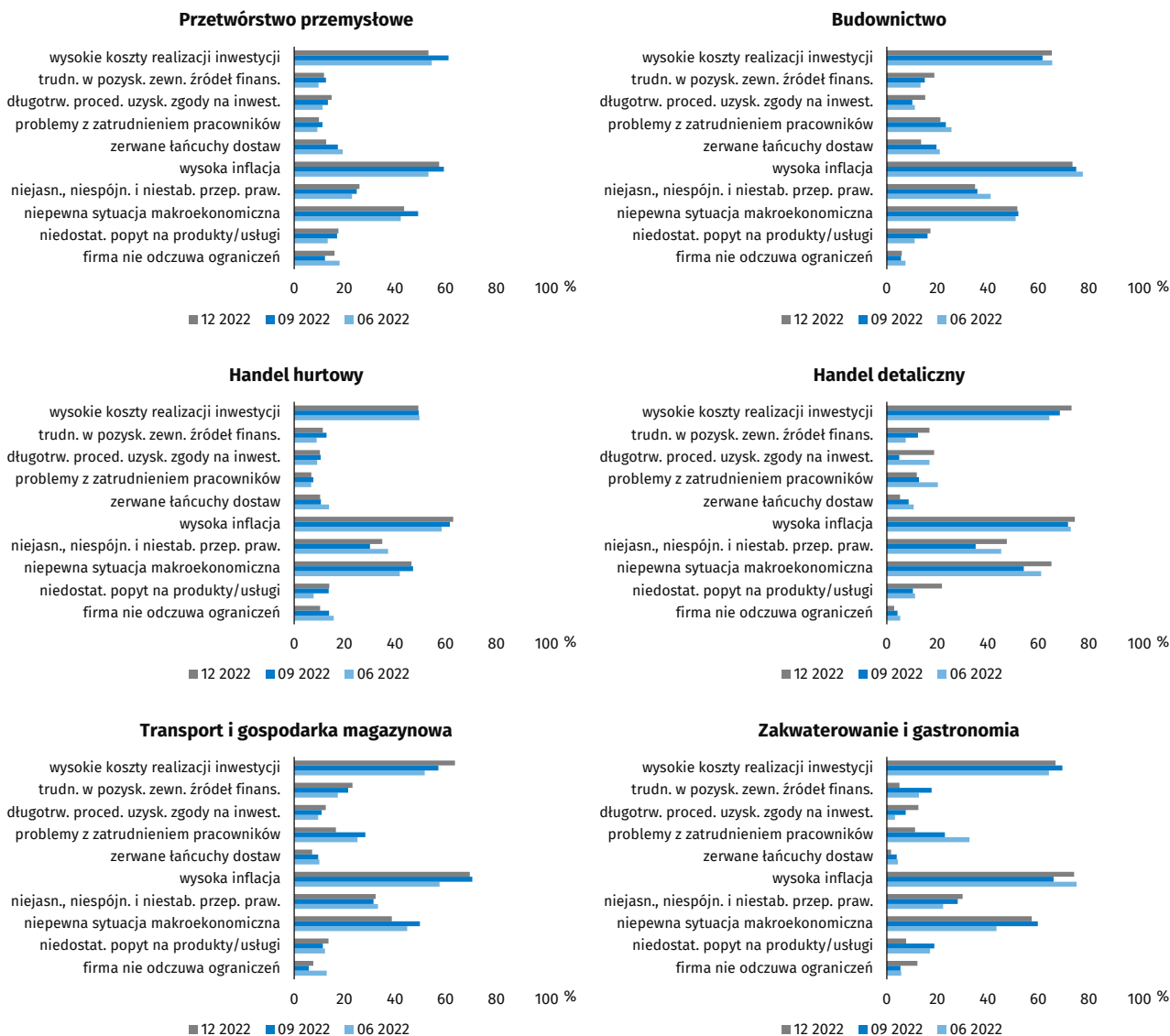
¹ Obejmuje jednostki należące wg PKD2007 do działu 45 sekcji G, prowadzące działalność z zakresu sprzedaży, naprawy i konserwacji pojazdów samochodowych.

INWESTYCJE

Wykres 1. Poziom inwestycji w bieżącym roku

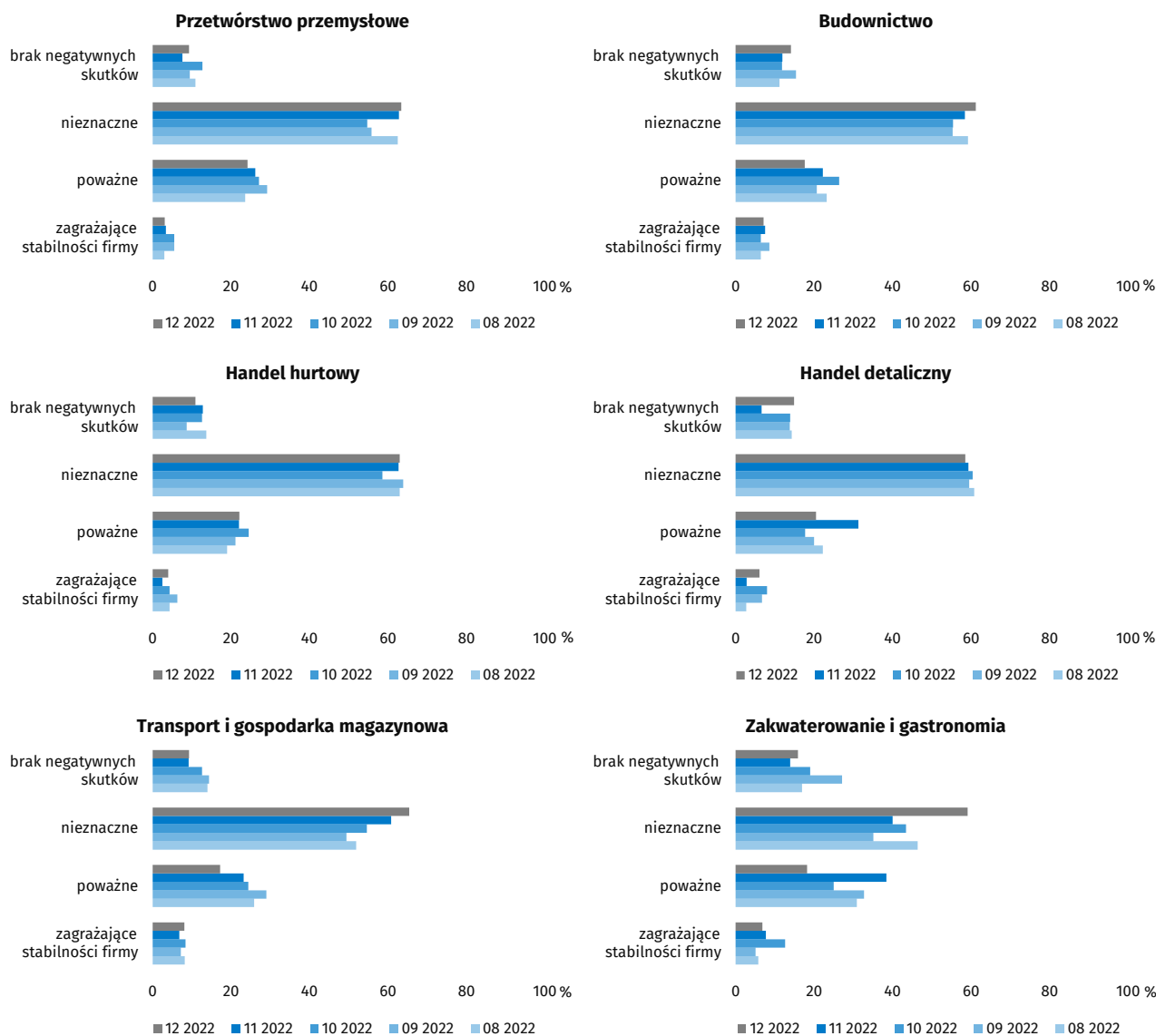


Wykres 2. Czynniki ograniczające inwestycje w bieżącym roku

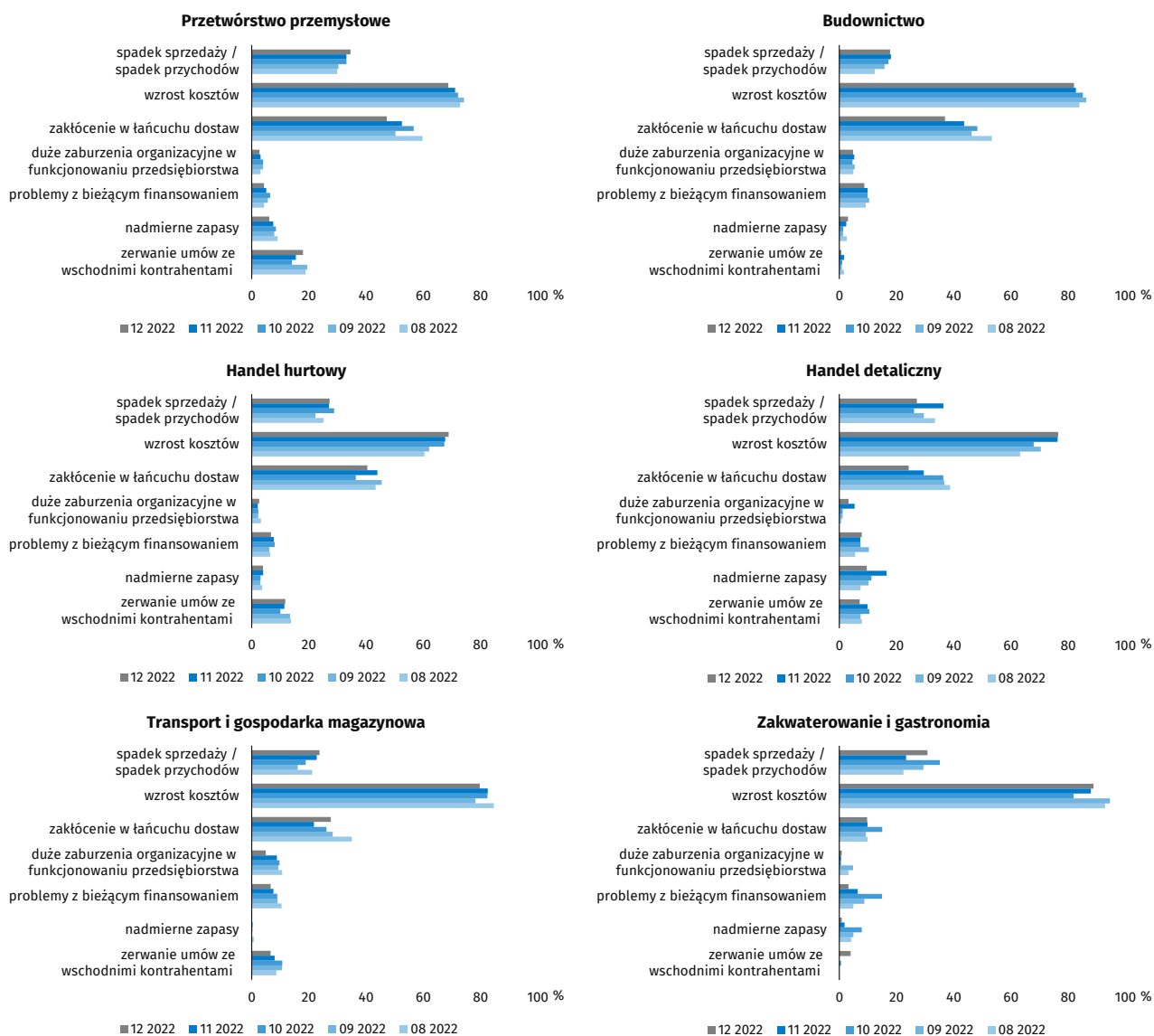


WPŁYW WOJNY W UKRAINIE

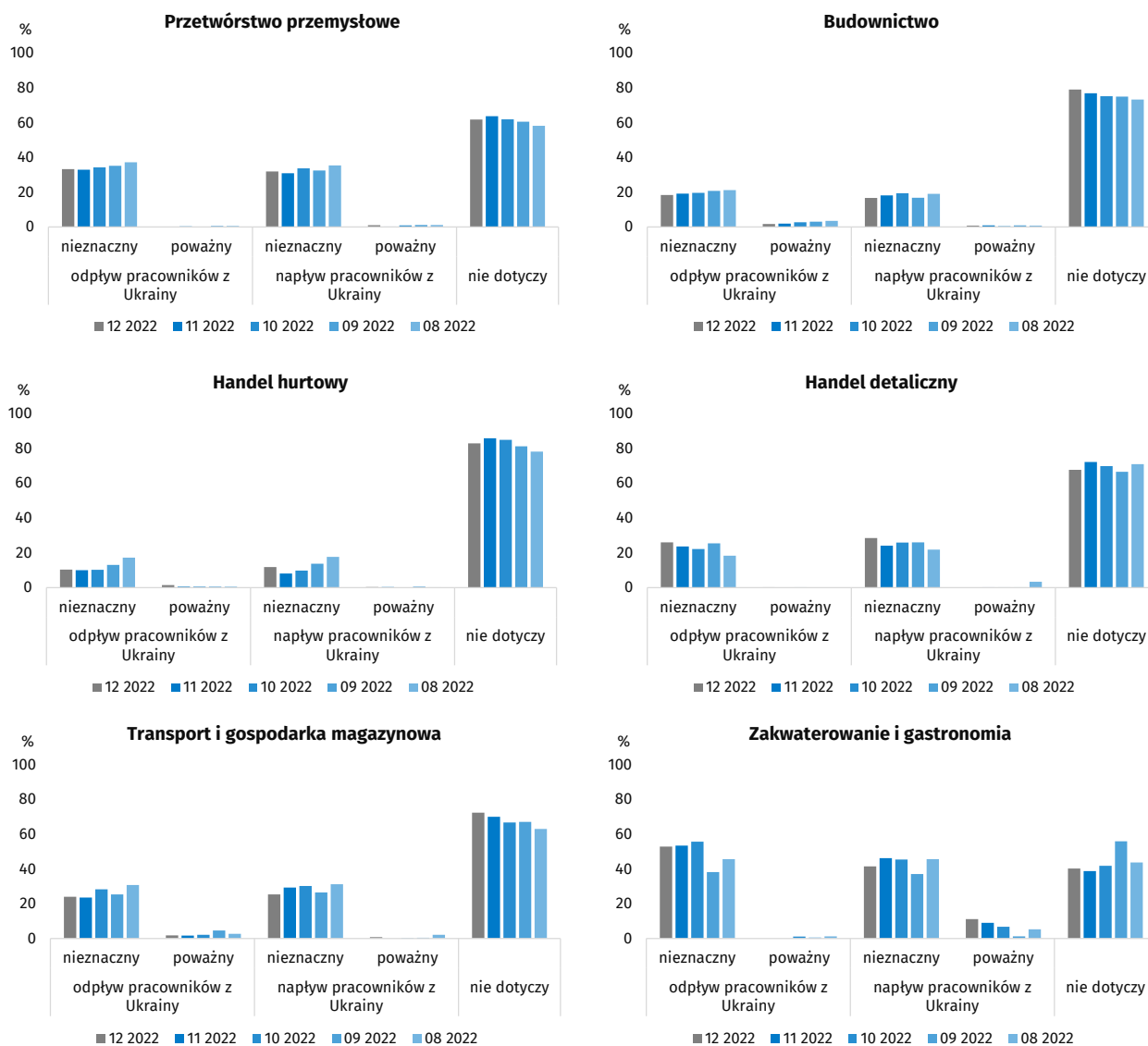
Wykres 3. Negatywne skutki wojny w Ukrainie i jej konsekwencje



Wykres 4. Zaobserwowane negatywne skutki wojny w Ukrainie w ostatnim miesiącu



Wykres 5. Wpływ wojny na zatrudnienie pracowników z Ukrainy



Formularz bieżącej edycji badania

Wpływ wojny w Ukrainie

1. **Negatywne skutki wojny w Ukrainie i jej konsekwencje dla prowadzonej przez Państwa firmę działalności gospodarczej będą w bieżącym miesiącu:**

Proszę zaznaczyć tylko jedną odpowiedź

1. nieznaczące
2. poważne
3. zagrażające stabilności firmy
4. brak negatywnych skutków

2. **Z zaobserwowanych w ostatnim miesiącu negatywnych skutków wojny w Ukrainie najbardziej do Państwa firmy odnoszą się:**

Proszę zaznaczyć dowolną liczbę odpowiedzi

1. spadek sprzedaży – spadek przychodów
2. wzrost kosztów
3. zakłócenie w łańcuchu dostaw
4. duże zaburzenia organizacyjne w funkcjonowaniu przedsiębiorstwa
5. problemy z bieżącym finansowaniem
6. nadmierne zapasy
7. zerwanie umów ze wschodnimi kontrahentami

3. **Jeżeli w Państwa firmie są zatrudnieni pracownicy z Ukrainy, to czy w związku z wojną w Ukrainie zaobserwowali Państwo w ubiegłym miesiącu:**

Dopuszczalne jest równoczesne zaznaczenie po jednej odpowiedzi dla każdego z wariantów („odpływ” tj. odejście z pracy z powodu wojny oraz „napływ” tj. zatrudnienie nowych pracowników).

W przypadku, gdy firma nie zatrudnia pracowników z Ukrainy lub nie zaobserwowała w ubiegłym miesiącu ich „odpływu” czy „napływu”, proszę zaznaczyć odpowiedź „nie dotyczy”.

1. odpływ pracowników z Ukrainy
 - 1.1. nieznaczący
 - 1.2. poważny
2. napływ pracowników z Ukrainy
 - 2.1. nieznaczący
 - 2.2. poważny
3. nie dotyczy

Inwestycje

4. **Jakie są Państwa aktualne przewidywania, co do poziomu inwestycji Państwa firmy w 2022 r. w odniesieniu do inwestycji zrealizowanych w 2021 r. ?**

Proszę zaznaczyć tylko jedną odpowiedź

Jeżeli w poprzednim roku (2021) Państwa przedsiębiorstwo nie inwestowało i nie planuje inwestowania w bieżącym (2022), to proszę o zaznaczenie odpowiedzi „utrzymanie poziomu inwestycji”.

1. spadek poziomu inwestycji
 - 1.1. nieznaczący
 - 1.2. poważny
2. utrzymanie poziomu inwestycji
3. wzrost poziomu inwestycji
 - 3.1. nieznaczący
 - 3.2. poważny

5. Które z poniższych czynników w największym stopniu wpływają na ograniczenie skali inwestycji Państwa firmy w bieżącym roku:

Proszę zaznaczyć dowolną liczbę odpowiedzi

1. wysokie koszty realizacji inwestycji
2. trudności w pozyskaniu zewnętrznych źródeł finansowania
3. długotrwałe procedury uzyskania zgody na inwestycje
4. problemy z zatrudnieniem pracowników
5. zerwane łańcuchy dostaw
6. wysoka inflacja
7. niejasne, niespójne i niestabilne przepisy prawne
8. niepewna sytuacja makroekonomiczna
9. niedostateczny popyt na produkty/usługi oferowane przez firmę
10. firma nie odczuwa ograniczeń

Uwagi metodologiczne

Do badania koniunktury gospodarczej – od badania za kwiecień 2020 r. – dołączany jest dodatkowy moduł. Uzyskane dane dostarczają – równoległe z wynikami standardowej części badania – bieżących ocen skutków wojny w Ukrainie dla przedsiębiorstw oraz innych pogłębionych informacji o aktualnych zagadnieniach gospodarczych.

Z uwagi na skalę przeprowadzanego badania, jego tematykę i szczegółowość, badanie jest źródłem szybkiej i szerokiej informacji m.in. o wpływie wojny w Ukrainie na przedsiębiorstwa w Polsce.

Moduł skierowano – na zasadzie dobrowolności – do szerokiej grupy przedsiębiorstw, obejmującej większość sektorów polskiej gospodarki i sekcji PKD, ok. 17,5 tys. w prezentowanych obszarach.

Aneks przedstawia poszerzoną, w odniesieniu do Informacji sygnałnej, analizę wyników wraz z dodatkowymi wyjaśnieniami metodologicznymi.

Część pytań w dodatkowym module jest niezmienna. Wprowadzane są jednak modyfikacje w celu dostosowania go do aktualnej sytuacji i podstawowych wyzwań, przed jakimi stoją przedsiębiorstwa, a część pytań ma charakter rotacyjny (w cyklu kwartalnym), co pozwala rozszerzyć zakres poruszanych w badaniu zagadnień.

Pytania mają charakter zarówno jakościowy, jak i ilościowy. Do tej pory respondenci pytani byli m.in. o: pracowników, plany inwestycyjne, popyt i podaż, okres przetrwania przedsiębiorstwa w aktualnej sytuacji, korzystanie z pomocy i ułatwień w ramach tzw. Tarczy Antykryzysowej, wpływ pandemii COVID-19 na koniunkturę. W kwietniu 2022 r. do istniejącego bloku pytań zostały dodane pytania odnoszące się do skutków wojny w Ukrainie.

Dodatkowy moduł został podzielony na dwie sekcje – pytań dotyczących wpływu wojny w Ukrainie na koniunkturę gospodarczą oraz pytań dotyczących inwestycji. W przypadku pytania o pracowników z Ukrainy dopuszczalne było równoczesne zaznaczenie po jednej odpowiedzi dla każdego z wariantów („odpływ” i „napływ”), w związku z tym suma wariantów może przekroczyć 100%. Odpowiedź „nie dotyczy” zaznaczana była w przypadku, gdy firma nie zatrudnia pracowników z Ukrainy lub nie zaobserwowała w ubiegłym miesiącu ich „odpływu” czy „napływu”. Przy interpretacji pytań o charakterze ilościowym, należy mieć na uwadze fakt, że są one zadawane w ramach badania ankietowego koniunktury gospodarczej i należy interpretować je zgodnie z charakterem tego badania.

W bieżącej edycji badania, we wszystkich pytaniach prezentowany jest procent (ważony) odpowiedzi respondentów na dany wariant. Dane zostały zagregowane zgodnie z metodologią agregacji (ważenia) stosowaną standardowo w badaniu koniunktury gospodarczej, por. „Zeszyt metodologiczny: Badanie koniunktury gospodarczej”.

Badanie jest przeprowadzane w okresie od 1 do 10 dnia każdego miesiąca.