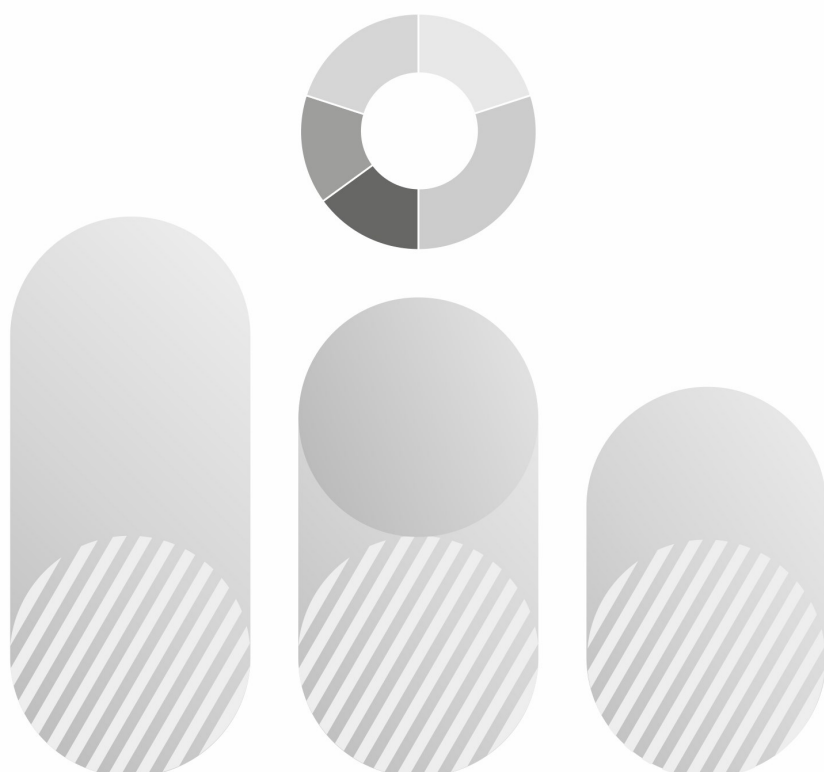




**Koniunktura w przetwórstwie przemysłowym,
budownictwie, handlu i usługach 2000–2019 (listopad 2019)**

Business tendency in manufacturing, construction, trade and services
2000–2019 (November 2019)



Koniunktura w przetwórstwie przemysłowym, budownictwie, handlu i usługach 2000–2019 (listopad 2019)

Business tendency in manufacturing, construction, trade and services
2000–2019 (October 2019)

Główny Urząd Statystyczny Statistics Poland

Warszawa Warsaw 2019

Opracowanie merytoryczne

Content-related works

Główny Urząd Statystyczny, Departament Studiów Makroekonomicznych i Finansów
Statistics Poland, Macroeconomics Studies and Finance Statistics Department

Zespół autorski

Editorial team

Hubert Stefaniak, Olga Gaca, Magdalena Święcka, Łukasz Gontarz

Kierujący

Supervisor

Mirostaw Błazej

Publikacja dostępna na stronie

Publications available on website

www.stat.gov.pl

Przy publikowaniu danych GUS prosimy o podanie źródła.

When publishing Statistics Poland data – please indicate the source.

Spis treści

Contents

Spis wykresów	6
List of graphs	6
Spis tablic	8
List of tables	8
Spis map	8
List of maps	8
Objaśnienia znaków umownych. Ważniejsze skróty	9
Symbols. Main abbreviations	9
Synteza	10
Executive summary	10
1. Przetwórstwo przemysłowe	12
1. Manufacturing	12
2. Budownictwo	17
2. Construction	17
3. Handel hurtowy	19
3. Wholesale trade	19
4. Handel detaliczny	20
4. Retail trade	20
5. Usługi	23
5. Services	23
5.1 Transport i gospodarka magazynowa	23
5.1 Transportation and storage	23
5.2 Zakwaterowanie i gastronomia	24
5.2 Accommodation and food service activities	24
5.3 Informacja i komunikacja	25
5.3 Information and communication	25
5.4 Działalność finansowa i ubezpieczeniowa	26
5.4 Financial and insurance activities	26
5.5 Wybrane wskaźniki	27
5.5 Selected indicators	27
6. Bariery działalności gospodarczej	29
6. Factors limiting business activity	29
6.1 Budownictwo	29
6.1 Construction	29
6.2 Handel hurtowy	29
6.2 Wholesale trade	29

Spis treści (dok.)

Contents (cont.)

6.3 Handel detaliczny	29
6.3 Retail trade	29
6.4 Transport i gospodarka magazynowa	30
6.4 Transportation and storage	30
6.5 Zakwaterowanie i gastronomia	30
6.5 Accommodation and food service activities	30
6.6 Informacja i komunikacja	30
6.6 Information and communication	30
6.7 Działalność finansowa i ubezpieczeniowa	30
6.7 Financial and insurance activities	30
7. Wskaźnik ogólnego klimatu koniunktury według województw (według siedziby przedsiębiorstwa)	38
7. General business climate indicator by voivodship (according to headquarters of the enterprise)	38
Uwagi metodologiczne	41
Methodological notes	43

Spis wykresów

List of graphs

Wykres 1. Wskaźnik ogólnego klimatu koniunktury według rodzajów działalności	11
Graph 1. General business climate indicator by kind of activity	11
Wykres 2. Wskaźnik ogólnego klimatu koniunktury w sekcji przetwórstwo przemysłowe – ogółem	12
Graph 2. General business climate indicator in section manufacturing – total	12
Wykres 3. Wskaźnik ogólnego klimatu koniunktury w sekcji przetwórstwo przemysłowe według klas wielkości	12
Graph 3. General business climate indicator in section manufacturing by size class	12
Wykres 4. Wskaźnik ogólnego klimatu koniunktury w sekcji przetwórstwo przemysłowe według wybranych działów PKD.....	13
Graph 4. General business climate indicator in section manufacturing by selected NACE Rev.2 division	13
Wykres 5. Sytuacja przedsiębiorstw z sekcji przetwórstwo przemysłowe według klas wielkości – wybrane wskaźniki	16
Graph 5. Situation of the manufacturing enterprises by size class – selected indicators	16
Wykres 6. Wskaźnik ogólnego klimatu koniunktury w sekcji budownictwo – ogółem	17
Graph 6. General business climate indicator in section construction – total	17
Wykres 7. Wskaźnik ogólnego klimatu koniunktury w sekcji budownictwo według klas wielkości	17
Graph 7. General business climate indicator in section construction by size class	17
Wykres 8. Sytuacja przedsiębiorstw z sekcji budownictwo według klas wielkości – wybrane wskaźniki	18
Graph 8. Situation of the construction enterprises by size class – selected indicators	18
Wykres 9. Wskaźnik ogólnego klimatu koniunktury w handlu hurtowym – ogółem	19
Graph 9. General business climate indicator in wholesale trade – total	19
Wykres 10. Sytuacja przedsiębiorstw w handlu hurtowym – wybrane wskaźniki	19
Graph 10. Situation of the wholesale trade enterprises – selected indicators	19
Wykres 11. Wskaźnik ogólnego klimatu koniunktury w handlu detalicznym – ogółem	20
Graph 11. General business climate indicator in retail trade – total	20
Wykres 12. Wskaźnik ogólnego klimatu koniunktury w handlu detalicznym według klas wielkości	20
Graph 12. General business climate indicator in retail trade by size class	20
Wykres 13. Wskaźnik ogólnego klimatu koniunktury w handlu detalicznym według wybranych branż	21
Graph 13. General business climate indicator in retail trade by selected branch	21
Wykres 14. Sytuacja przedsiębiorstw w handlu detalicznym według klas wielkości – wybrane wskaźniki	21
Graph 14. Situation of the retail trade enterprises by size class – selected indicators	21
Wykres 15. Wskaźnik ogólnego klimatu koniunktury w sekcji transport i gospodarka magazynowa	23
Graph 15. General business climate indicator in section transportation and storage	23
Wykres 16. Wskaźnik ogólnego klimatu koniunktury w sekcji transport i gospodarka magazynowa według klas wielkości.....	23
Graph 16. General business climate indicator in section transportation and storage by size class	23
Wykres 17. Wskaźnik ogólnego klimatu koniunktury w sekcji zakwaterowanie i gastronomia	24
Graph 17. General business climate indicator in section accommodation and food service activities	24

Spis wykresów (dok.)

List of graphs (cont.)

Wykres 18. Wskaźnik ogólnego klimatu koniunktury w sekcji zakwaterowanie i gastronomia według klas wielkości	24
Graph 18. General business climate indicator in section accommodation and food service activities by size class	24
Wykres 19. Wskaźnik ogólnego klimatu koniunktury w sekcji informacja i komunikacja	25
Graph 19. General business climate indicator in section information and communication	25
Wykres 20. Wskaźnik ogólnego klimatu koniunktury w sekcji informacja i komunikacja według klas wielkości	25
Graph 20. General business climate indicator in section information and communication by size class	25
Wykres 21. Wskaźnik ogólnego klimatu koniunktury w sekcji działalność finansowa i ubezpieczeniowa	26
Graph 21. General business climate indicator in section financial and insurance activities	26
Wykres 22. Wskaźnik ogólnego klimatu koniunktury w sekcji działalność finansowa i ubezpieczeniowa według klas wielkości	26
Graph 22. General business climate indicator in section financial and insurance activities by size class	26
Wykres 23. Sytuacja przedsiębiorstw usługowych – wybrane wskaźniki	27
Graph 23. Situation of the service enterprises – selected indicators	27
Wykres 24. Bariery działalności gospodarczej w sekcji budownictwo	31
Graph 24. Factors limiting business activity in section construction	31
Wykres 25. Bariery działalności gospodarczej w handlu hurtowym	32
Graph 25. Factors limiting business activity in wholesale trade	32
Wykres 26. Bariery działalności gospodarczej w handlu detalicznym	33
Graph 26. Factors limiting business activity in retail trade	33
Wykres 27. Bariery działalności gospodarczej w sekcji transport i gospodarka magazynowa	34
Graph 27. Factors limiting business activity in section transportation and storage	34
Wykres 28. Bariery działalności gospodarczej w sekcji zakwaterowanie i gastronomia	35
Graph 28. Factors limiting business activity in section accommodation and food service activities	35
Wykres 29. Bariery działalności gospodarczej w sekcji informacja i komunikacja	36
Graph 29. Factors limiting business activity in section information and communication	36
Wykres 30. Bariery działalności gospodarczej w sekcji działalność finansowa i ubezpieczeniowa	37
Graph 30. Factors limiting business activity in section financial and insurance activities	37

Spis tablic

List of tables

Tablica 1. Wskaźnik ogólnego klimatu koniunktury według rodzajów działalności	10
Table 1. General business climate indicator by kind of activity	10

Spis map

List of maps

Mapa 1. Przetwórstwo przemysłowe	38
Map 1. Manufacturing	38
Mapa 2. Budownictwo	38
Map 2. Construction	38
Mapa 3. Handel hurtowy.....	39
Map 3. Wholesale trade	39
Mapa 4. Handel detaliczny.....	39
Map 4. Retail trade	39
Mapa 5. Transport i gospodarka magazynowa.....	40
Map 5. Transportation and storage	40
Mapa 6. Zakwaterowanie i gastronomia.....	40
Map 6. Accommodation and food service activities	40
Mapa 7. Informacja i komunikacja	40
Map 7. Information and communication	40

Objaśnienia znaków umownych. Ważniejsze skróty

Symbols. Main abbreviations

Skrót Abbreviation	Pełna nazwa Full name
PKD	Polska Klasyfikacja Działalności Polish Classification of Activity
NACE	Statystyczna klasyfikacja działalności we Wspólnocie Europejskiej Statistical Classification of Economic Activities in the European Community
Produkcja wyrobów z drewna, korka, słomy i wikliny Manufacture of products of wood, cork, straw and wicker	Produkcja wyrobów z drewna oraz korka, z wyłączeniem mebli; produkcja wyrobów ze słomy i materiałów używanych do wyplatania Manufacture of wood and of products of wood and cork, except furniture; manufacture of articles of straw and plaiting materials
Produkcja wyrobów farmaceutycznych Manufacture of pharmaceutical products	Produkcja podstawowych substancji farmaceutycznych oraz leków i pozostałych wyrobów farmaceutycznych Manufacture of basic pharmaceutical products and pharmaceutical preparations
Produkcja wyrobów z metali Manufacture of metal products	Produkcja metalowych wyrobów gotowych, z wyłączeniem maszyn i urządzeń Manufacture of fabricated metal products, except machinery and equipment
Produkcja maszyn i urządzeń Manufacture of machinery and equipment n.e.c.	Produkcja maszyn i urządzeń, gdzie indziej niesklasyfikowana Manufacture of machinery and equipment n.e.c.
Produkcja pojazdów samochodowych, przyczep i naczep Manufacture of motor vehicles, trailers and semi-trailers	Produkcja pojazdów samochodowych, przyczep i naczep, z wyłączeniem motocykli Manufacture of motor vehicles, trailers and semi-trailers
Handel; naprawa pojazdów samochodowych Trade; repair of motor vehicles	Handel hurtowy i detaliczny; naprawa pojazdów samochodowych, włączając motocykle Wholesale and retail trade; repair of motor vehicles and motorcycles
Zakwaterowanie i gastronomia Accommodation and catering	Działalność związana z zakwaterowaniem i usługami gastronomicznymi Accommodation and food service activities
Obsługa rynku nieruchomości Real estate activities	Działalność związana z obsługą rynku nieruchomości Real estate activities
Administrowanie i działalność wspierająca Administrative and support service activities	Działalność w zakresie usług administrowania i działalność wspierająca Administrative and support service activities

Symbol Symbol	Opis Description
Kropka (.)	oznacza zupełny brak informacji albo brak informacji wiarygodnych data not available or not reliable

Synteza

Executive summary

Przedsiębiorcy z sekcji zakwaterowanie i gastronomia oraz transport i gospodarka magazynowa oceniają koniunkturę pozytywnie, lepiej niż przed miesiącem.

W handlu hurtowym i detalicznym oceny koniunktury są korzystne, podobne do zgłaszanych w październiku, natomiast w przetwórstwie przemysłowym negatywne i zbliżone do formułowanych przed miesiącem.

Przedsiębiorcy z sekcji działalność finansowa i ubezpieczeniowa oraz informacja i komunikacja oceniają koniunkturę mniej korzystnie niż przed miesiącem, natomiast z sekcji budownictwo - nieznacznie negatywnie (po raz pierwszy od grudnia 2018 r.) i gorzej niż w październiku.

Situation assessment formulated by entrepreneurs from sections accommodation and food service activities as well as transportation and storage are favourable, better than in October.

According to assessment of entities operating in retail and wholesale trade business climate remains on similar positive level as it was reported in the last month, whereas in manufacturing section it stays negative.

Entrepreneurs from sections financial and insurance activities as well as information and communication assess business climate less favourable than in last month. Firms from construction section find their situation slightly unfavourable (for the first time since December 2018) and worse than in October.

Tablica 1. Wskaźnik ogólnego klimatu koniunktury według rodzajów działalności

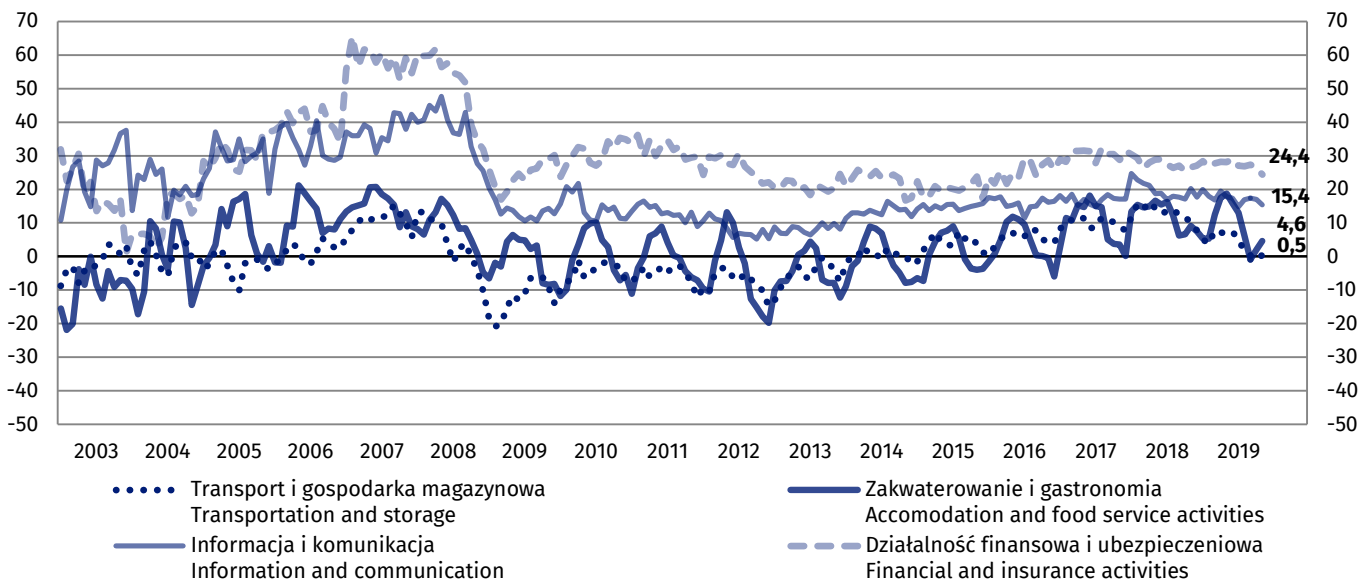
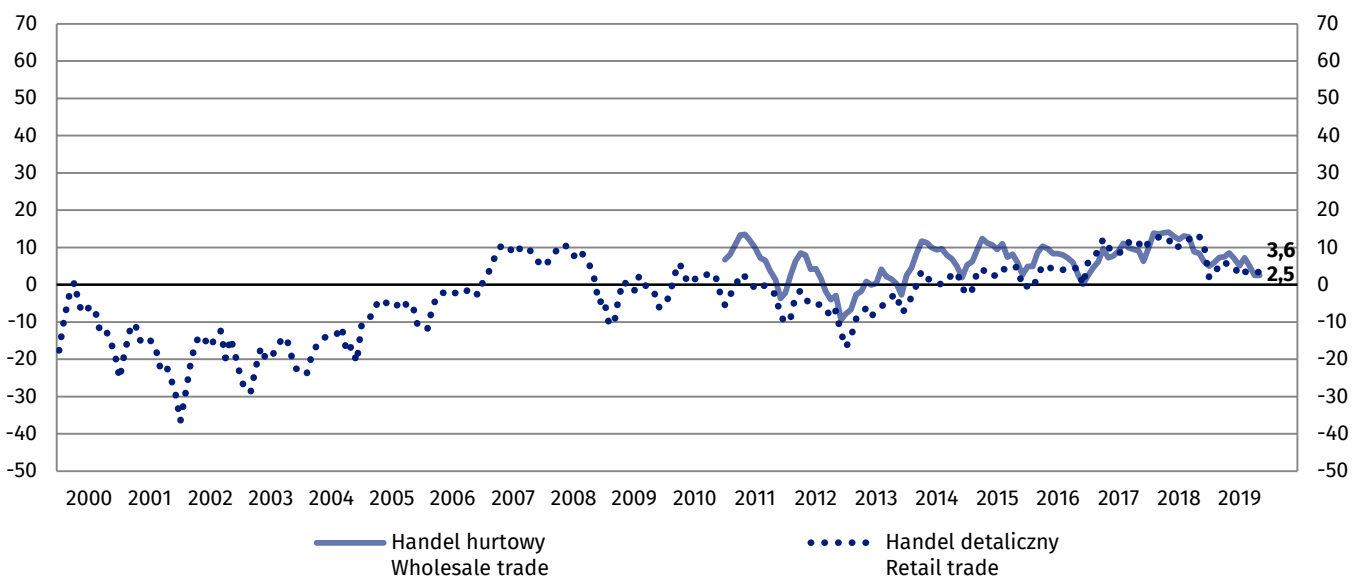
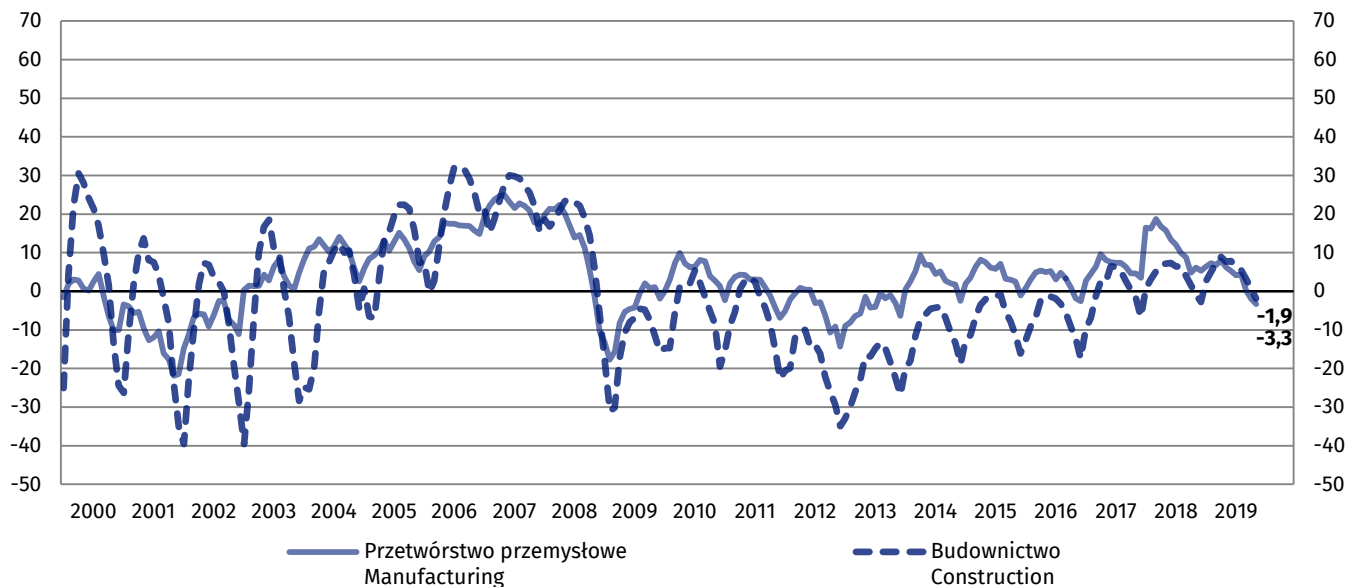
Table 1. General business climate indicator by kind of activity

Wskaźnik ogólnego klimatu koniunktury General business climate indicator	Analogiczny miesiąc ub.r. Analogous month of previous year	Poprzedni miesiąc Last month	Bieżący miesiąc Current month
Przetwórstwo przemysłowe Manufacturing	6,1	-1,9	-3,3
Budownictwo Construction	-0,8	0,7	-1,9
Handel hurtowy Wholesale trade	8,4	2,5	2,5
Handel detaliczny Retail trade	13,1	2,8	3,6
Transport i gospodarka magazynowa Transportation and storage	10,0	-1,0	0,5
Zakwaterowanie i gastronomia Accommodation and food service activities	9,1	2,0	4,6
Informacja i komunikacja Information and communication	20,2	17,0	15,4
Działalność finansowa i ubezpieczeniowa Financial and insurance activities	26,6	26,4	24,4

Synteza (dok.) Executive summary (cont.)

Wykres 1. Wskaźnik ogólnego klimatu koniunktury według rodzajów działalności

Graph 1. General business climate indicator by kind of activity

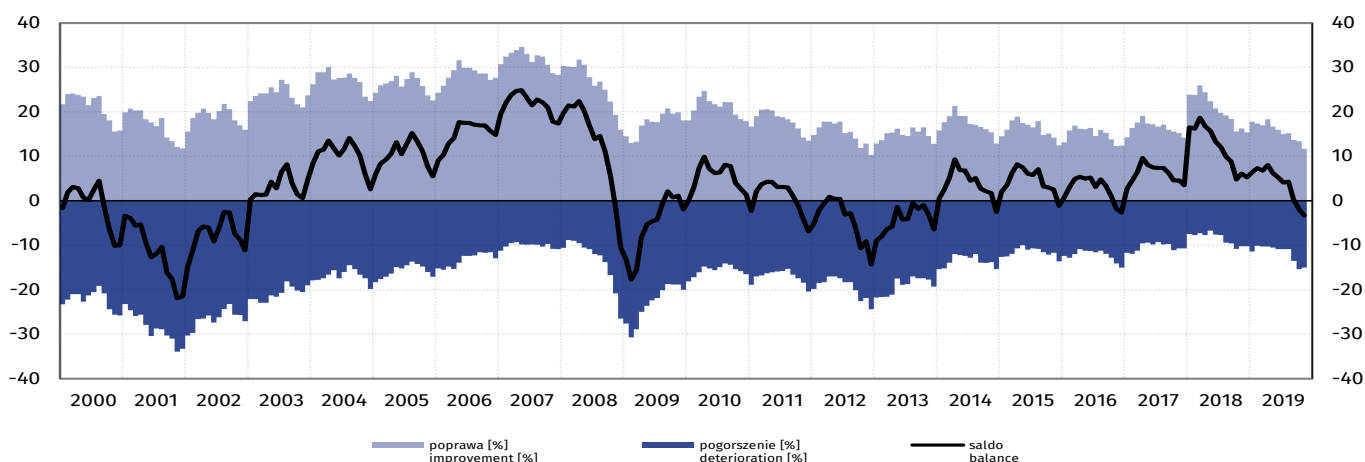


1. Przetwórstwo przemysłowe¹

1. Manufacturing

Wykres 2. Wskaźnik ogólnego klimatu koniunktury w sekcji przetwórstwo przemysłowe – ogółem

Graph 2. General business climate indicator in section manufacturing – total

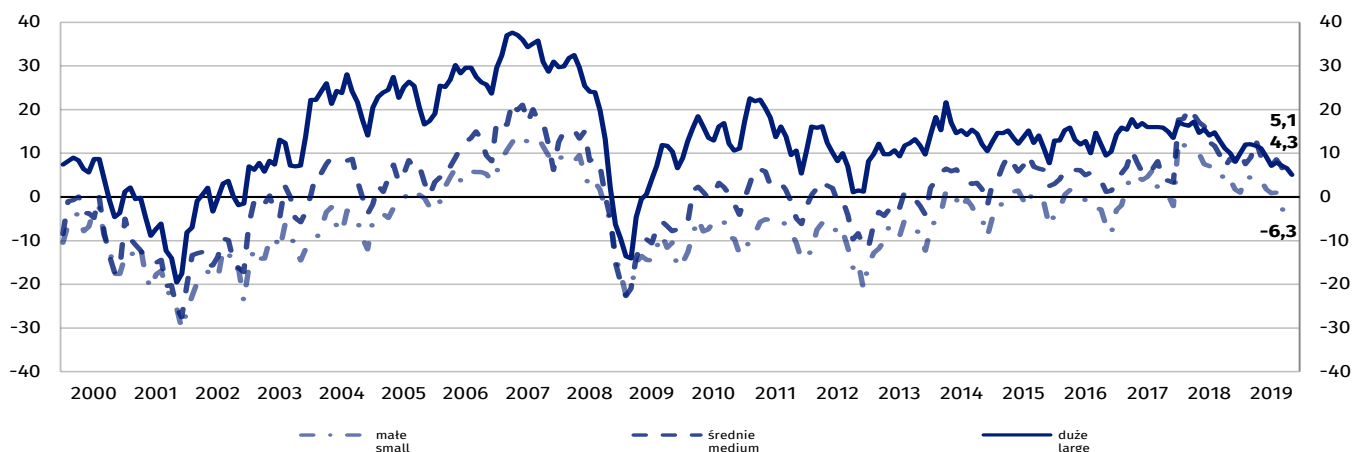


Wskaźnik ogólnego klimatu koniunktury kształtuje się na poziomie minus 3,3 (przed miesiącem minus 1,9). Poprawę koniunktury sygnalizuje 11,7% przedsiębiorstw, a jej pogorszenie – 15,0% (przed miesiącem odpowiednio 13,4% i 15,4%). Pozostałe przedsiębiorstwa uznają, że ich sytuacja nie ulega zmianie.

Portfel zamówień (krajowy i zagraniczny) oceniany jest negatywnie, podobnie jak w październiku. Opinie dotyczące produkcji są pozytywne, wobec nieznacznie pesymistycznych odnotowywanych przed miesiącem. Przewidywania w tym zakresie, a także diagnozy i prognozy sytuacji finansowej są bardziej niekorzystne od formułowanych w październiku. Opóźnienia płatności za sprzedane produkty rosną nieco wolniej niż sygnalizowano miesiąc wcześniej. Stan zapasów wyrobów gotowych jest uznawany przez przedsiębiorców za wystarczający. Planowane są redukcje zatrudnienia w skali podobnej do zapowiadanej w październiku. Dyrektorzy przedsiębiorstw prognozują wzrost cen wyrobów przemysłowych, zbliżony do przewidywanego przed miesiącem.

Wykres 3. Wskaźnik ogólnego klimatu koniunktury w sekcji przetwórstwo przemysłowe według klas wielkości

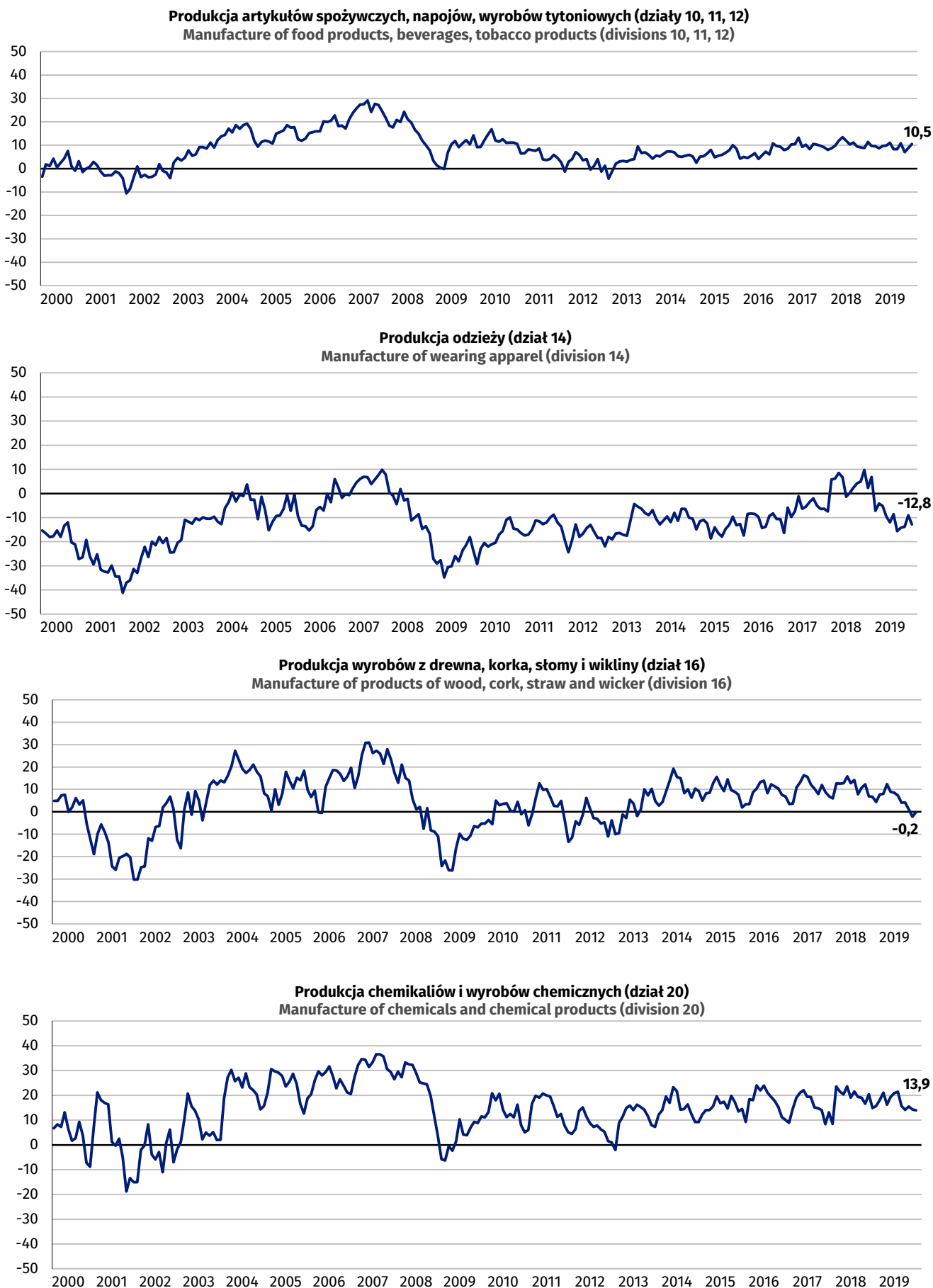
Graph 3. General business climate indicator in section manufacturing by size class



¹ Wyniki opracowano na podstawie danych uzyskanych od 3166 z 3498 podmiotów objętych badaniem.

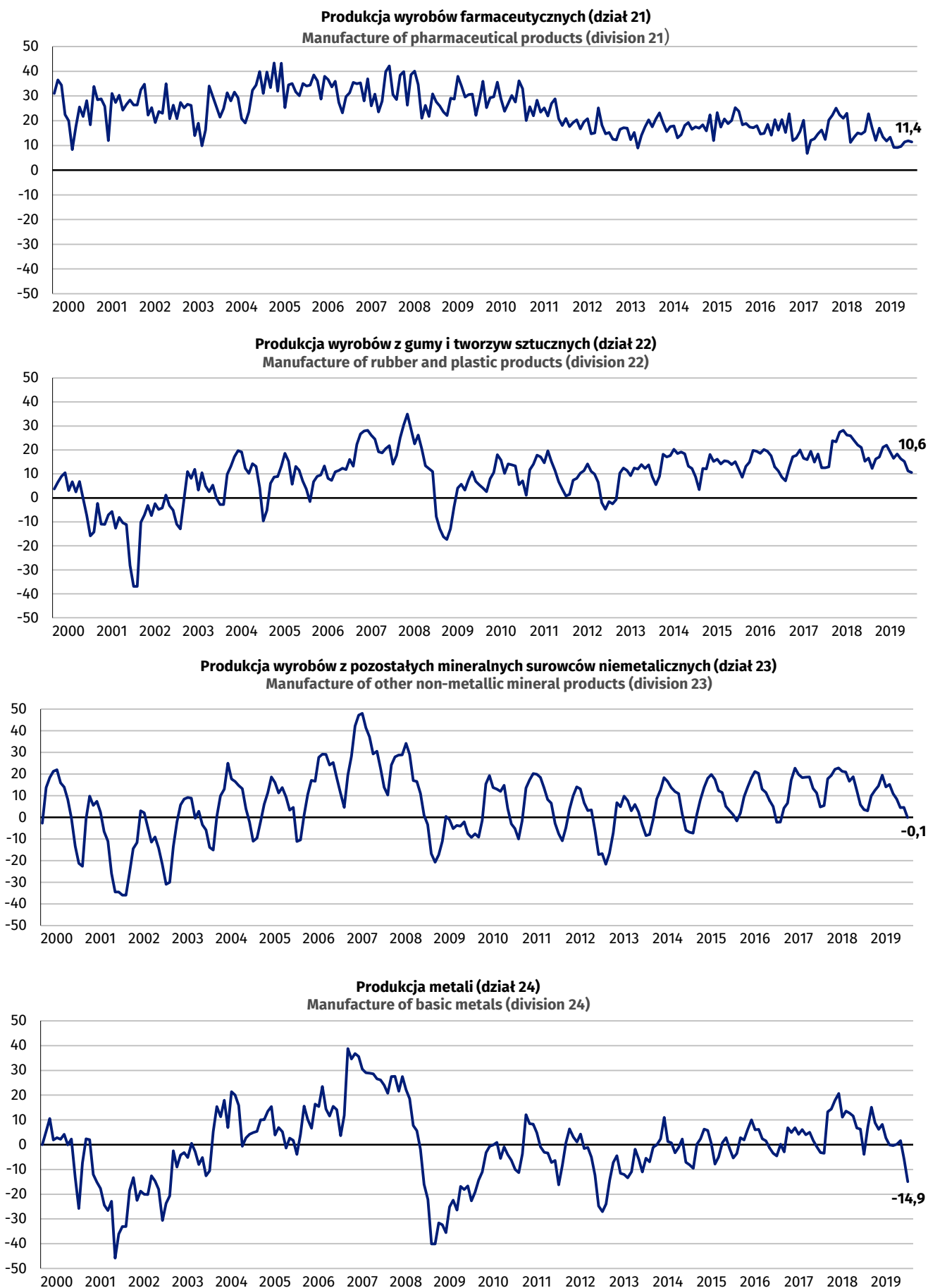
Wykres 4. Wskaźnik ogólnego klimatu koniunktury w sekcji przetwórstwo przemysłowe według wybranych działów PKD

Graph 4. General business climate indicator in section manufacturing by selected NACE Rev.2 division



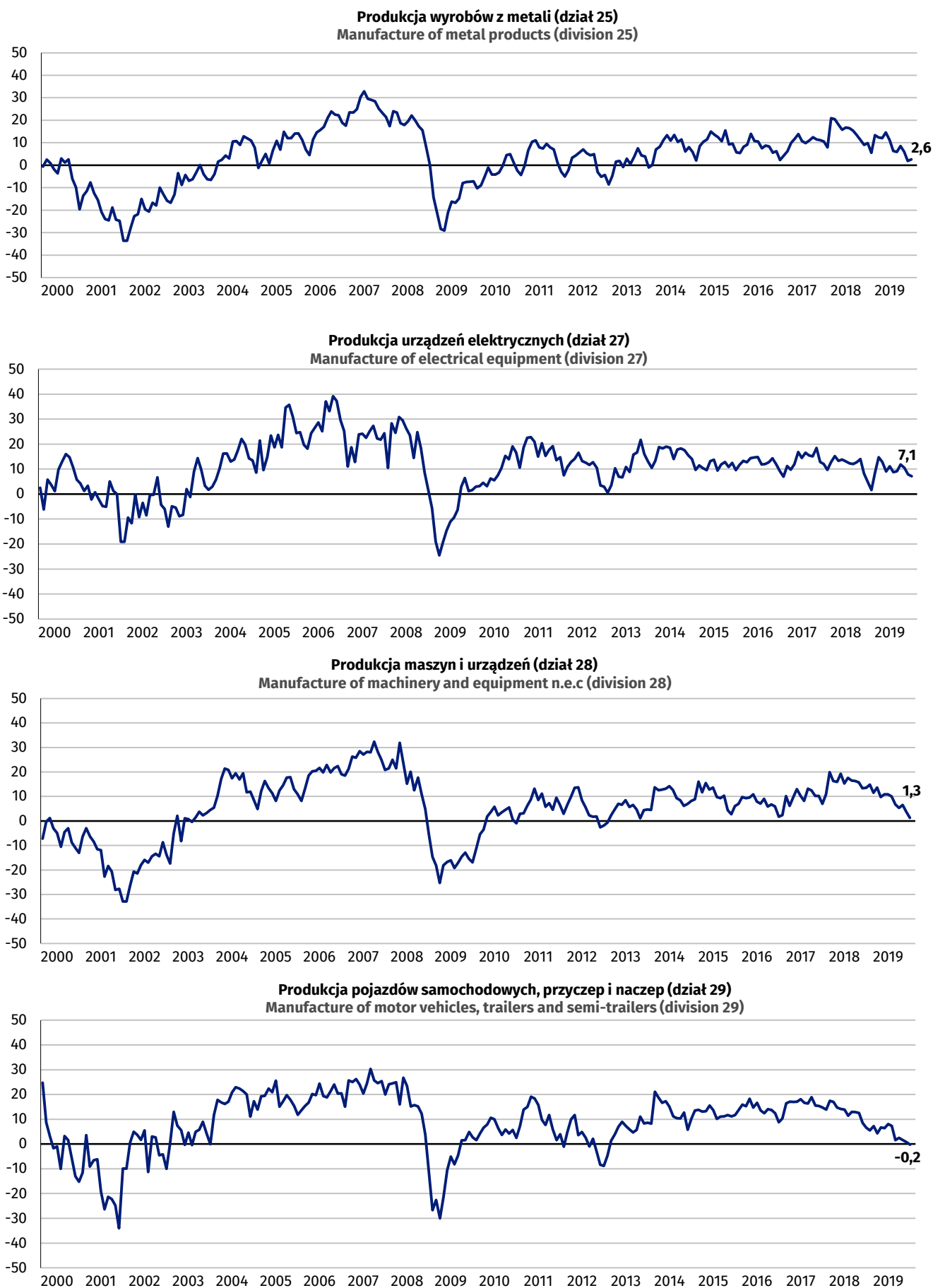
Wykres 4. Wskaźnik ogólnego klimatu koniunktury w sekcji przetwórstwo przemysłowe według wybranych działów PKD (cd.)

Graph 4. General business climate indicator in section manufacturing by selected NACE Rev.2 division (cont.)



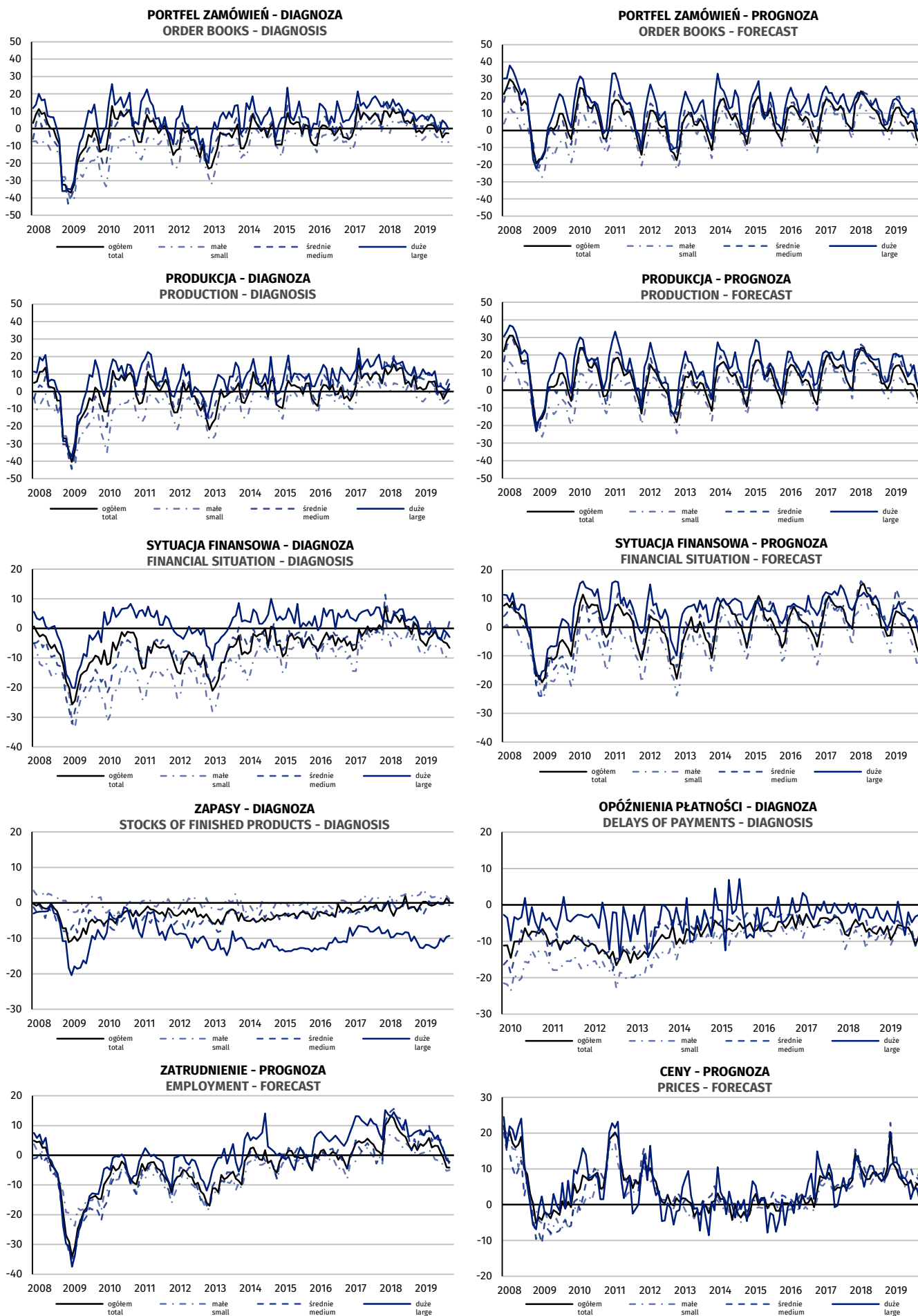
Wykres 4. Wskaźnik ogólnego klimatu koniunktury w sekcji przetwórstwo przemysłowe według wybranych działów PKD (dok.)

Graph 4. General business climate indicator in section manufacturing by selected NACE Rev.2 division (cont.)



Wykres 5. Sytuacja przedsiębiorstw z sekcji przetwórstwo przemysłowe według klas wielkości – wybrane wskaźniki

Graph 5. Situation of the manufacturing enterprises by size class – selected indicators

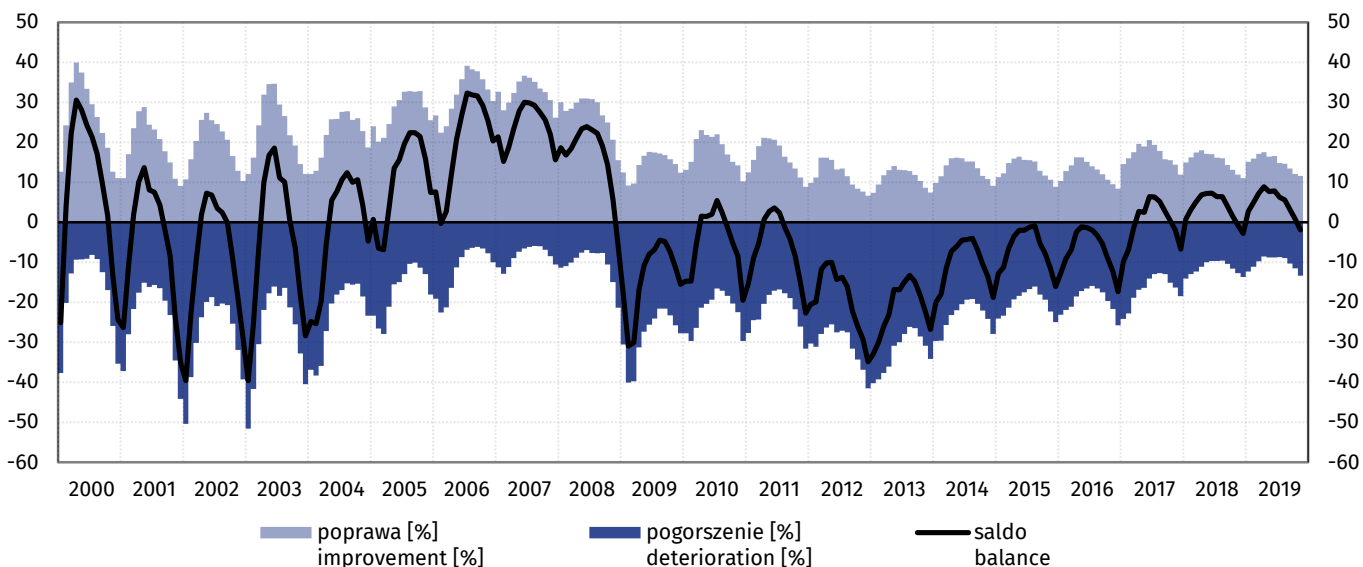


2. Budownictwo¹

2. Construction

Wykres 6. Wskaźnik ogólnego klimatu koniunktury w sekcji budownictwo – ogółem

Graph 6. General business climate indicator in section construction – total



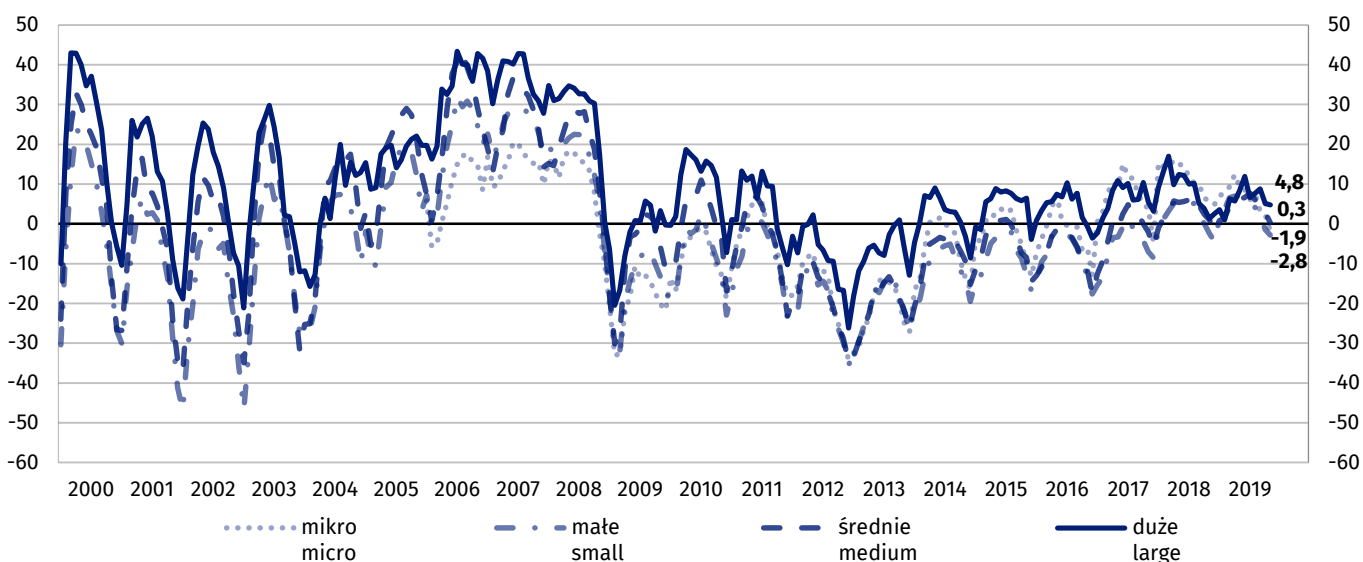
W bieżącym miesiącu wskaźnik ogólnego klimatu koniunktury kształtuje się na poziomie minus 1,9 (przed miesiącem plus 0,7). Poprawę koniunktury sygnalizuje 11,6% przedsiębiorstw, a jej pogorszenie – 13,4% (przed miesiącem odpowiednio 12,1% i 11,5%). Pozostałe przedsiębiorstwa uznają, że ich sytuacja nie ulega zmianie.

Bieżące oceny oraz przewidywania dotyczące portfela zamówień, produkcji budowlano-montażowej oraz sytuacji finansowej są bardziej negatywne od formułowanych w październiku. Opóźnienia płatności za wykonane roboty budowlano-montażowe rosną podobnie jak przed miesiącem. Firmy budowlane przewidują spadek zatrudnienia większy od sygnalizowanego w październiku. W najbliższych trzech miesiącach ceny robót budowlano-montażowych mogą rosnąć podobnie jak zgłaszano w październiku.

Spośród badanych podmiotów 33,3% planuje prowadzenie prac budowlano-montażowych za granicą (przed rokiem 31,9%). W listopadzie przedsiębiorcy formułują bardziej niekorzystne niż w ostatnich trzech miesiącach prognozy dotyczące portfela zamówień na roboty budowlano-montażowe na rynkach zagranicznych.

Wykres 7. Wskaźnik ogólnego klimatu koniunktury w sekcji budownictwo według klas wielkości

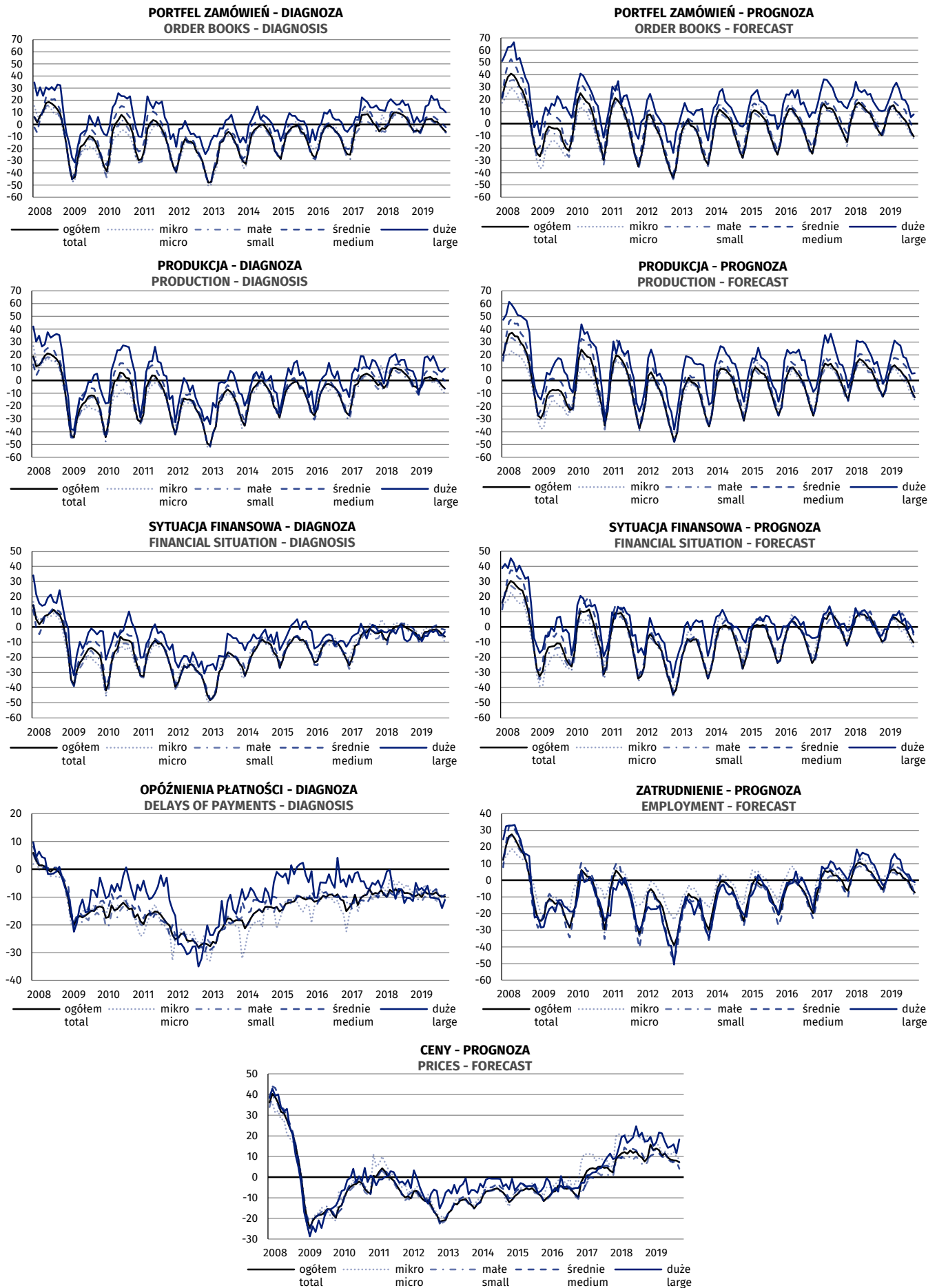
Graph 7. General business climate indicator in section construction by size class



¹ Wyniki opracowano na podstawie danych uzyskanych od 4063 z 5000 podmiotów objętych badaniem.

Wykres 8. Sytuacja przedsiębiorstw z sekcji budownictwo według klas wielkości – wybrane wskaźniki

Graph 8. Situation of the construction enterprises by size class – selected indicators

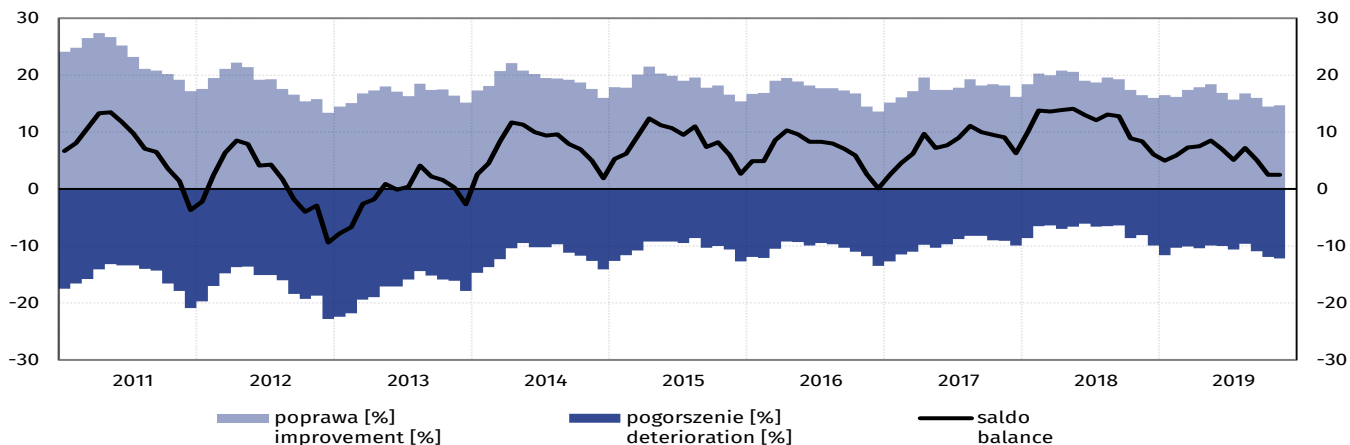


3. Handel hurtowy¹

3. Wholesale trade

Wykres 9. Wskaźnik ogólnego klimatu koniunktury w handlu hurtowym – ogółem

Graph 9. General business climate indicator in wholesale trade – total

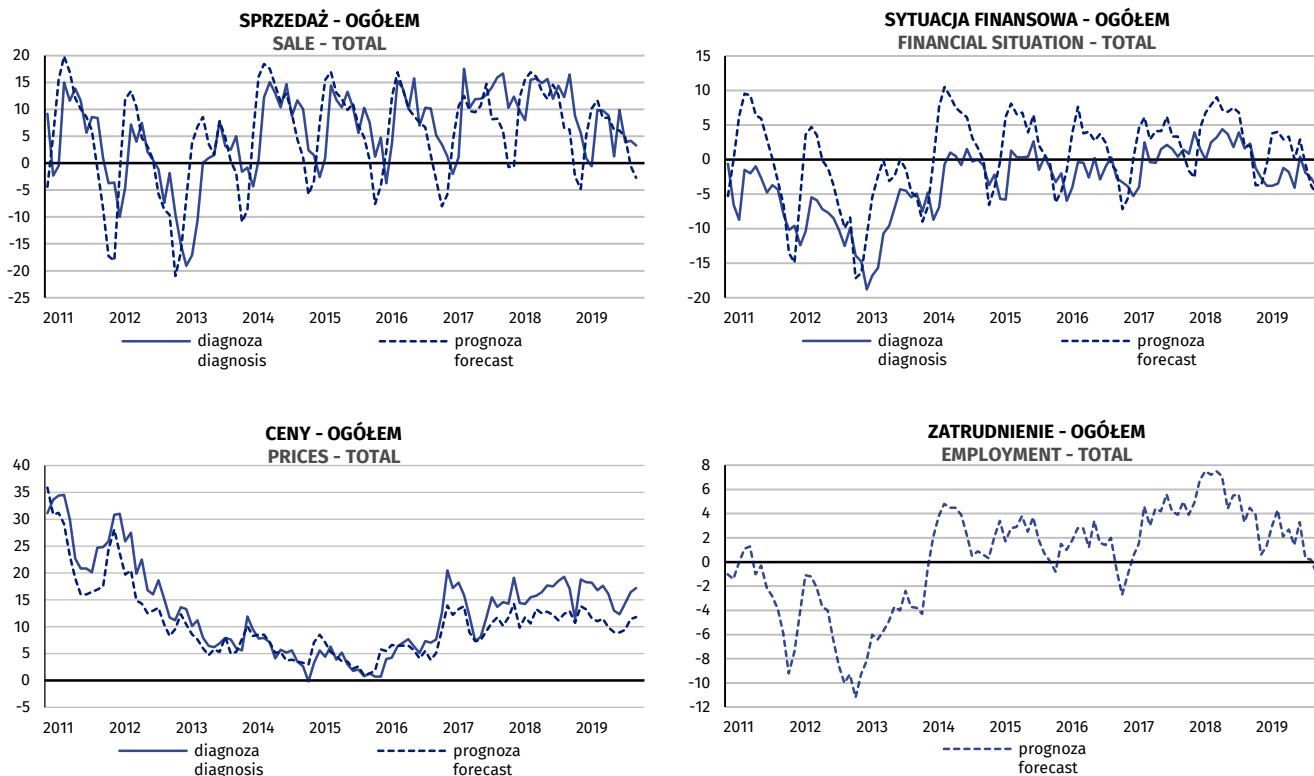


W bieżącym miesiącu wskaźnik ogólnego klimatu koniunktury kształtuje się na poziomie plus 2,5 (analogicznie jak w październiku). Poprawę koniunktury sygnalizuje 14,7% badanych przedsiębiorstw, pogorszenie – 12,2% (miesiąc wcześniej odpowiednio 14,5% i 11,9%). Pozostałe podmioty uznają, że ich sytuacja nie ulega zmianie.

Utrzymują się korzystne oceny sprzedaży oraz negatywne diagnozy i prognozy sytuacji finansowej. Przewidywania dotyczące sprzedaży są nieco bardziej pesymistyczne od formułowanych przed miesiącem. Stan zapasów towarów jest ciągle uznawany przez przedsiębiorców za nadmierny. W związku z pogarszającymi się prognozami sprzedaży, oczekiwany jest dalszy spadek zamówień towarów u dostawców. Poziom zatrudnienia może się nieznacznie zmniejszyć. Przedsiębiorcy oczekują, że ceny towarów będą rosnąć w tempie zbliżonym do zapowiadanego w październiku.

Wykres 10. Sytuacja przedsiębiorstw w handlu hurtowym – wybrane wskaźniki

Graph 10. Situation of the wholesale trade enterprises – selected indicators



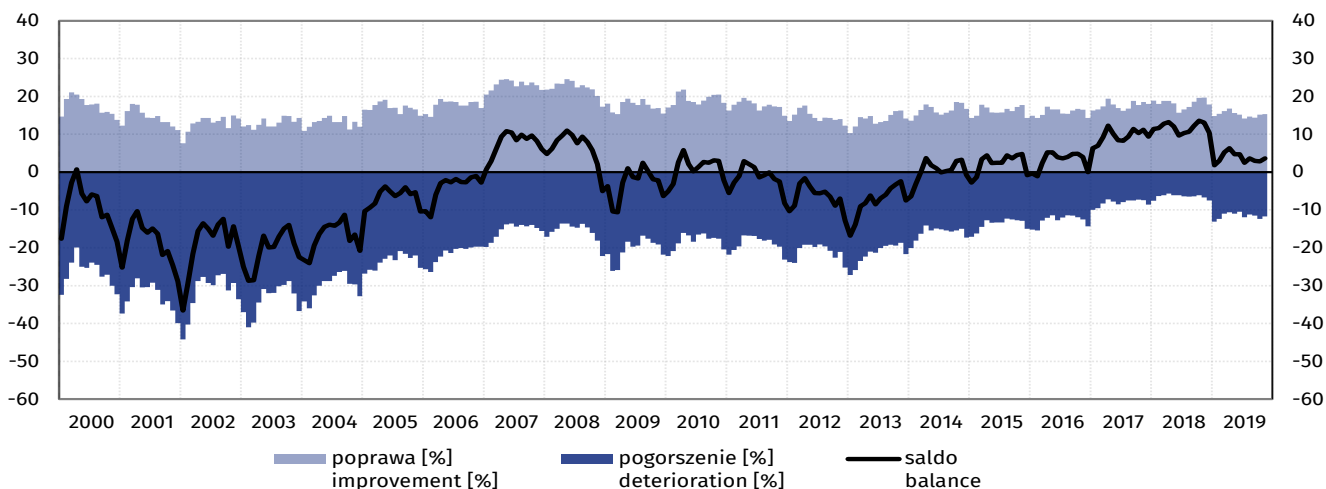
¹ Wyniki opracowano na podstawie danych uzyskanych od 3726 z 4225 podmiotów objętych badaniem.

4. Handel detaliczny¹

4. Retail trade

Wykres 11. Wskaźnik ogólnego klimatu koniunktury w handlu detalicznym – ogółem

Graph 11. General business climate indicator in retail trade – total

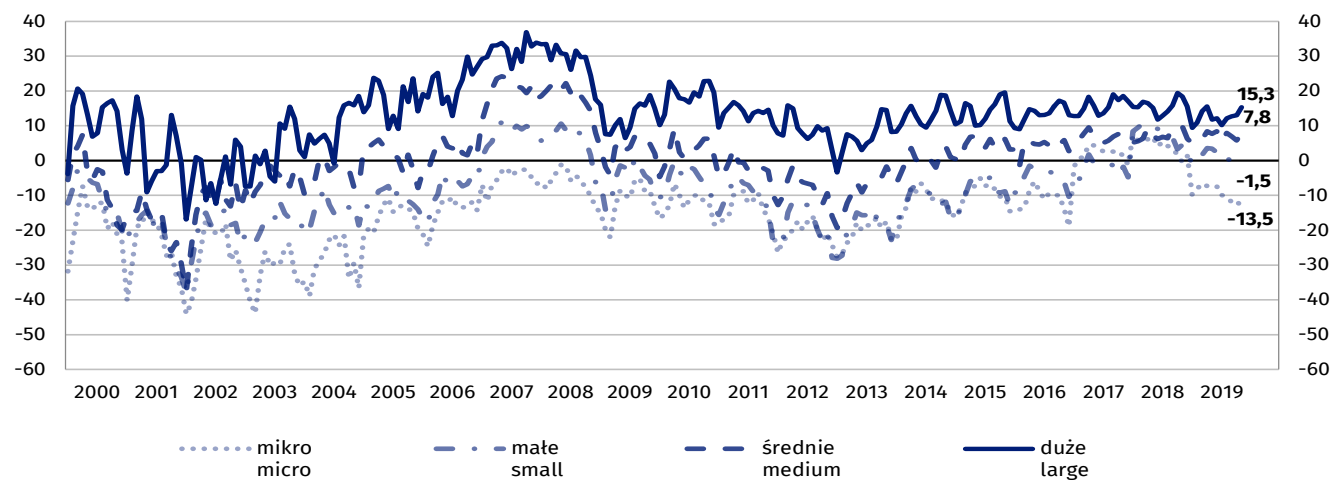


W bieżącym miesiącu wskaźnik ogólnego klimatu koniunktury kształtuje się na poziomie plus 3,6 (przed miesiącem plus 2,8). Poprawę koniunktury sygnalizuje 15,3% badanych przedsiębiorstw, pogorszenie – 11,7% (w październiku odpowiednio 15,2% i 12,4%). Pozostałe podmioty uznają, że ich sytuacja nie ulega zmianie.

Diagnozy i prognozy sprzedaży są pozytywne, lepsze od zgłaszanych na przestrzeni ostatnich kilku miesięcy. Oceny sytuacji finansowej są mniej niekorzystne niż w październiku; przewidywania w tym zakresie są nieznacznie optymistyczne. Stan zapasów towarów jest nadal uznawany za nadmierny. Dyrektorzy firm zapowiadają, że poziom zamówień towarów u dostawców – w związku z lepszymi prognozami sprzedaży – może się zwiększyć; oczekują też, że poziom zatrudnienia może nie zmienić się. Przedsiębiorcy prognozują, że ceny towarów będą rosnąć w tempie zbliżonym do zapowiadanego przed miesiącem.

Wykres 12. Wskaźnik ogólnego klimatu koniunktury w handlu detalicznym według klas wielkości

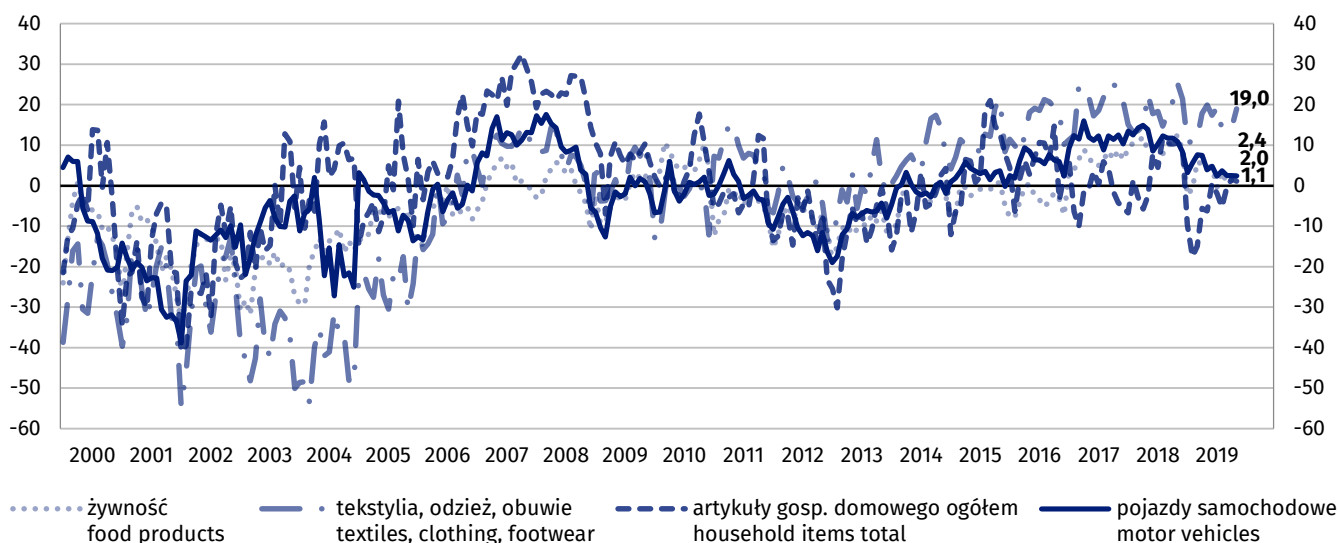
Graph 12. General business climate indicator in retail trade by size class



¹ Wyniki opracowano na podstawie danych uzyskanych od 4236 z 5274 podmiotów objętych badaniem.

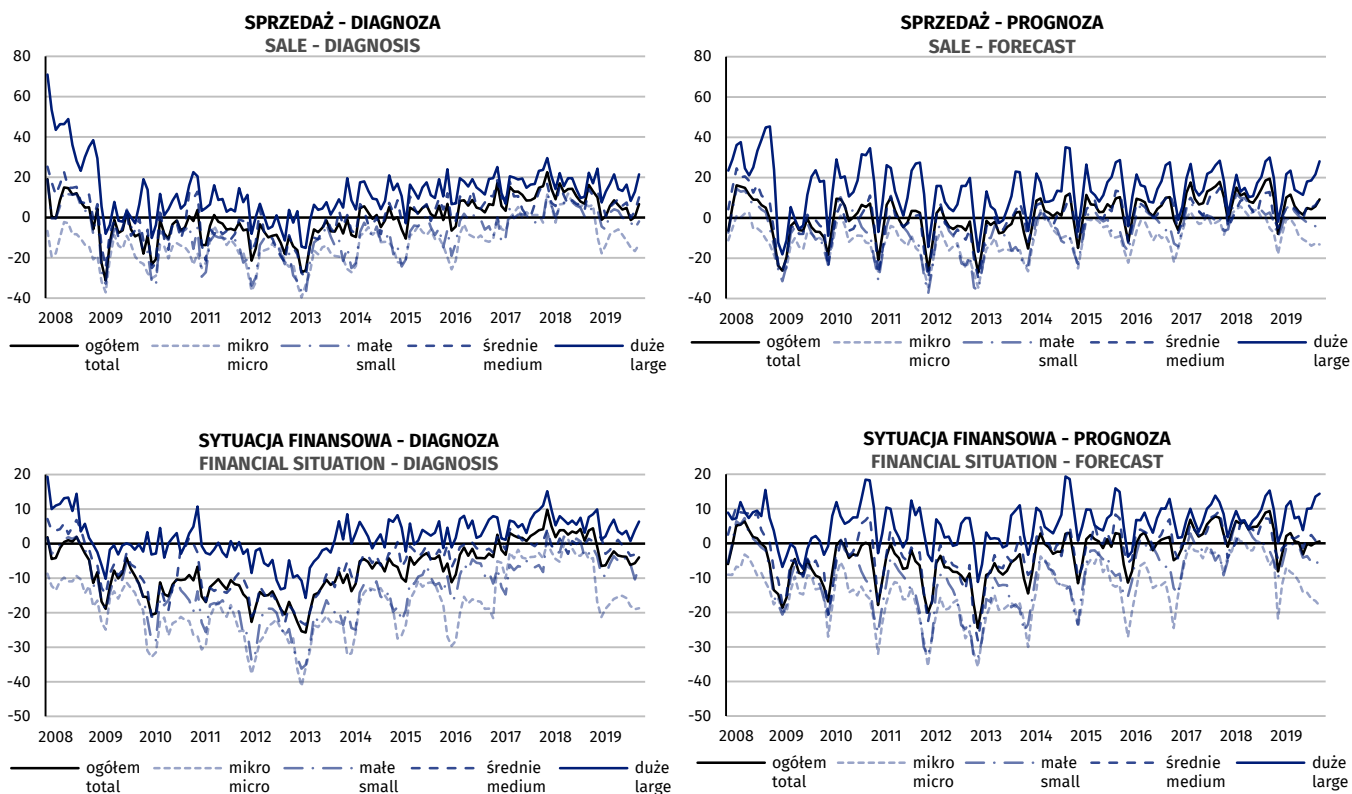
Wykres 13. Wskaźnik ogólnego klimatu koniunktury w handlu detalicznym według wybranych branż

Graph 13. General business climate indicator in retail trade by selected branch



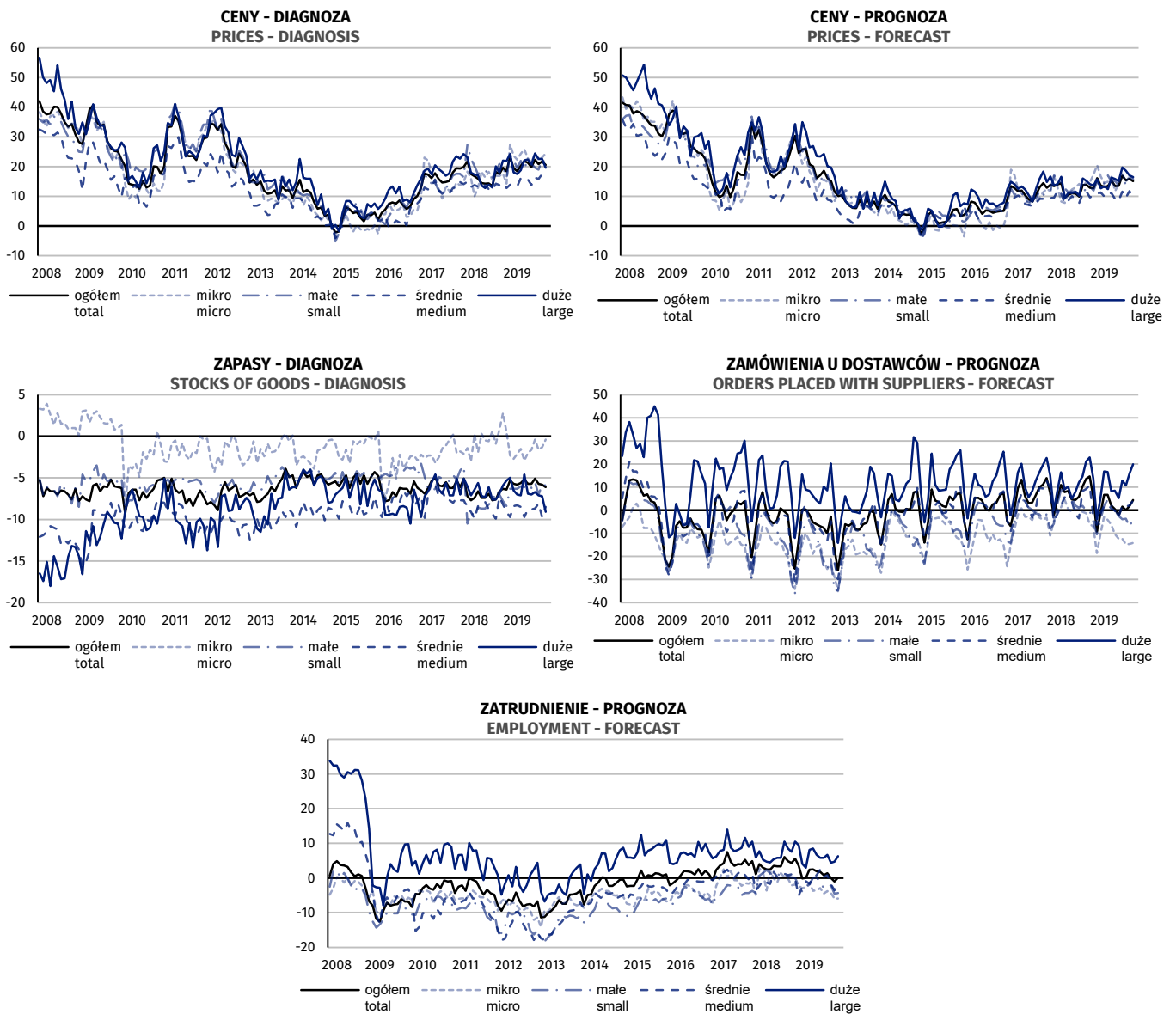
Wykres 14. Sytuacja przedsiębiorstw w handlu detalicznym według klas wielkości – wybrane wskaźniki

Graph 14. Situation of the retail trade enterprises by size class – selected indicators



Wykres 14. Sytuacja przedsiębiorstw w handlu detalicznym według klas wielkości – wybrane wskaźniki (dok.)

Graph 14. Situation of the retail trade enterprises by size class – selected indicators (cont.)



5. Usługi¹

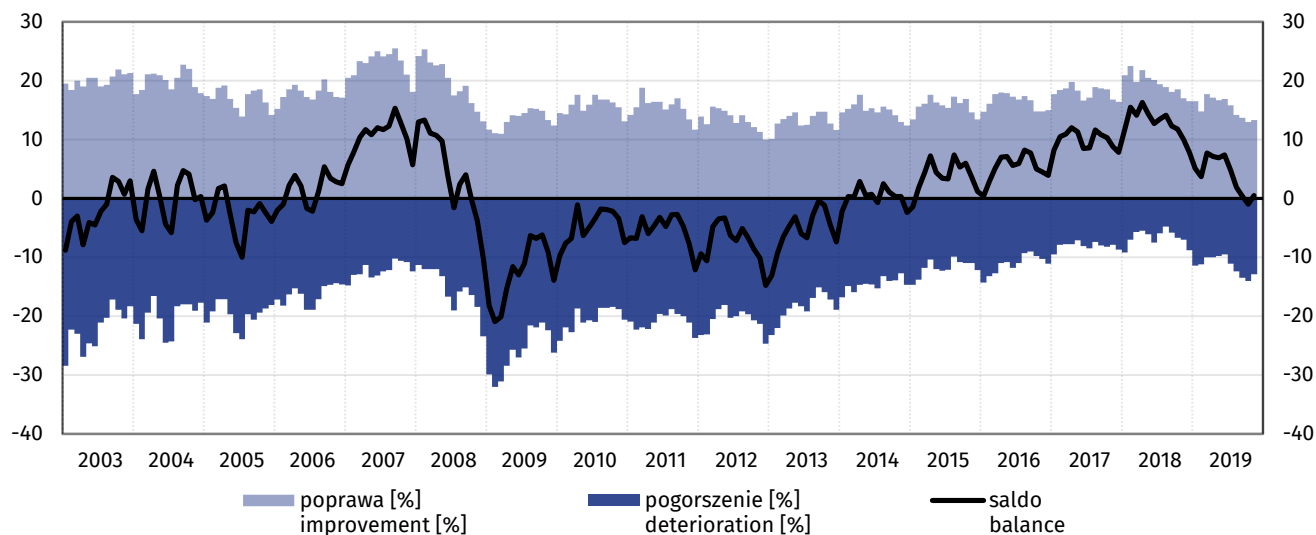
5. Services

5.1 Transport i gospodarka magazynowa

5.1 Transportation and storage

Wykres 15. Wskaźnik ogólnego klimatu koniunktury w sekcji transport i gospodarka magazynowa

Graph 15. General business climate indicator in section transportation and storage

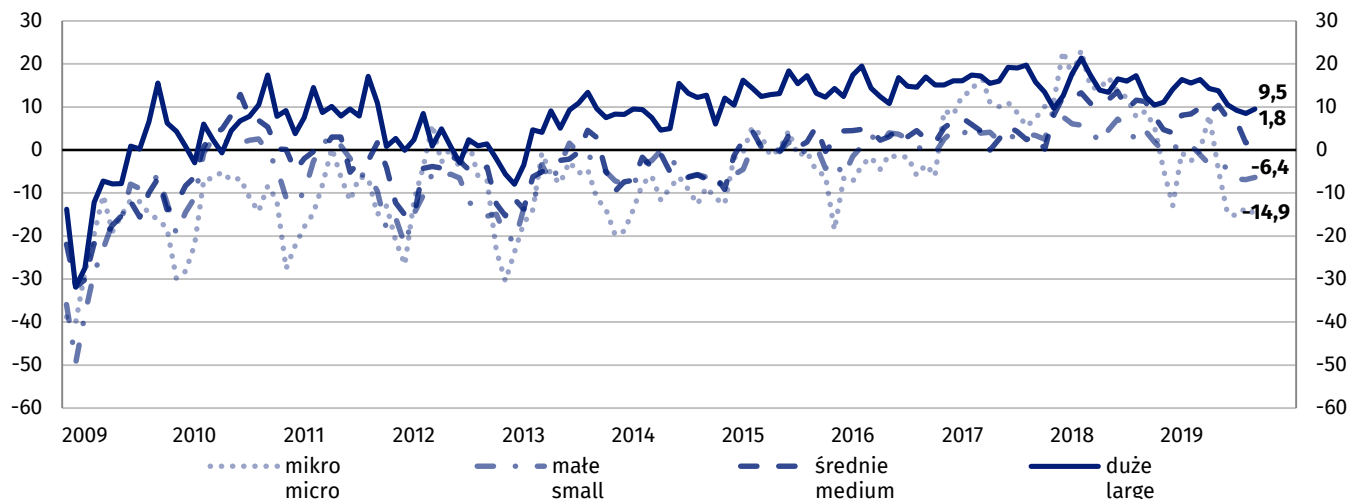


W listopadzie wskaźnik ogólnego klimatu koniunktury kształtuje się na poziomie plus 0,5 (minus 1,0 w październiku). Poprawę koniunktury odnotowuje 13,3% badanych firm, a jej pogorszenie – 12,9% (przed miesiącem odpowiednio 13,0% i 14,0%). Pozostałe przedsiębiorstwa uważają, że ich sytuacja nie ulega zmianie.

Bieżący popyt oceniany jest nieznacznie pozytywnie, lepiej niż w październiku. Diagnozy aktualnej sprzedaży i sytuacji finansowej są mniej niekorzystne od formułowanych przed miesiącem. Przewidywania w zakresie popytu, sprzedaży oraz sytuacji finansowej są pesymistyczne, zbliżone do zgłaszanych w październiku. Odnotowywany jest wzrost opóźnień płatności za wykonane usługi, zbliżony do sygnalizowanego przed miesiącem. Kierujący jednostkami planują zwiększenie zatrudnienia. W najbliższych trzech miesiącach spodziewany jest niewielki wzrost cen.

Wykres 16. Wskaźnik ogólnego klimatu koniunktury w sekcji transport i gospodarka magazynowa według klas wielkości

Graph 16. General business climate indicator in section transportation and storage by size class



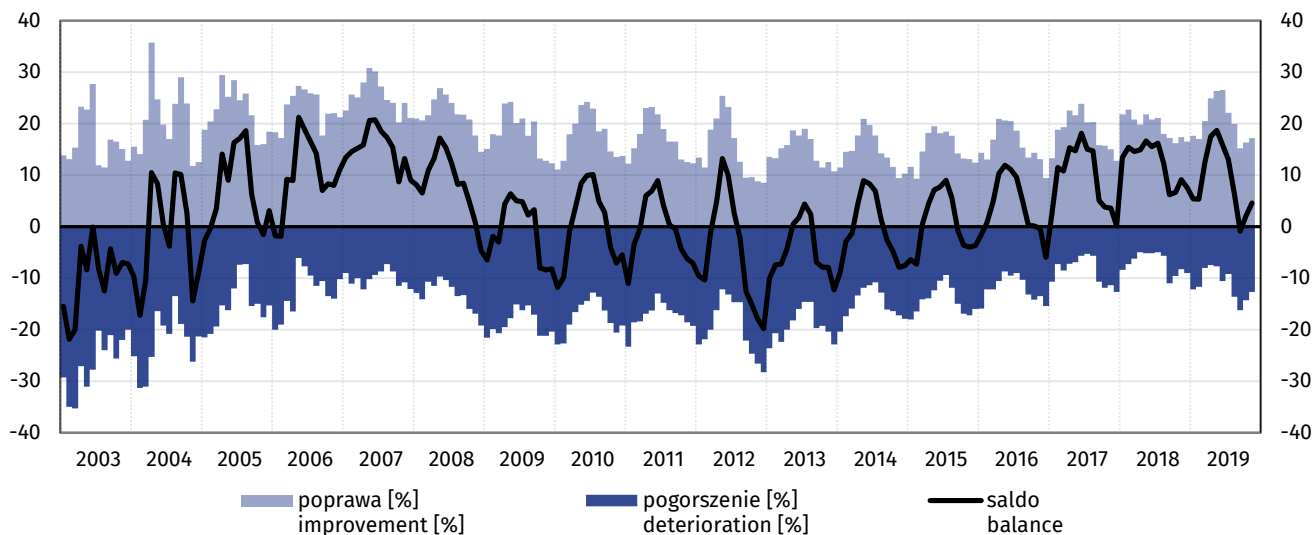
¹ Wyniki opracowano na podstawie danych uzyskanych od 4144 z 4999 podmiotów objętych badaniem.

5.2 Zakwaterowanie i gastronomia

5.2 Accommodation and food service activities

Wykres 17. Wskaźnik ogólnego klimatu koniunktury w sekcji zakwaterowanie i gastronomia

Graph 17. General business climate indicator in section accommodation and food service activities

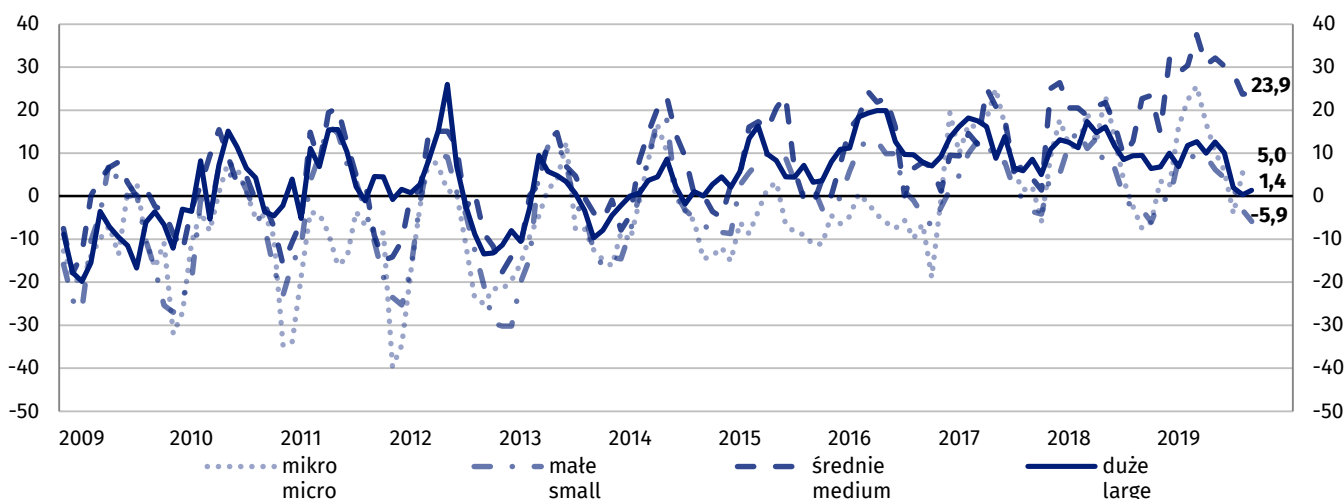


W listopadzie wskaźnik ogólnego klimatu koniunktury kształtuje się na poziomie plus 4,6 (w październiku plus 2,0). Poprawę koniunktury odnotowuje 17,2% badanych firm, a jej pogorszenie – 12,7% (przed miesiącem odpowiednio 16,3% i 14,3%). Pozostałe jednostki uznają, że ich sytuacja nie ulega zmianie.

Bieżący popyt i sprzedaż oceniane są niekorzystnie, podobnie jak przed miesiącem. Również diagnozy sytuacji finansowej są negatywne, ale gorsze od notowanych w październiku. Odpowiednie prognozy są lepsze od zgłaszanych przed miesiącem. Odnotowywany jest wzrost opóźnień płatności za wykonane usługi, większy od sygnalizowanego w październiku. W najbliższych trzech miesiącach można spodziewać się wzrostu zatrudnienia oraz cen.

Wykres 18. Wskaźnik ogólnego klimatu koniunktury w sekcji zakwaterowanie i gastronomia według klas wielkości

Graph 18. General business climate indicator in section accommodation and food service activities by size class

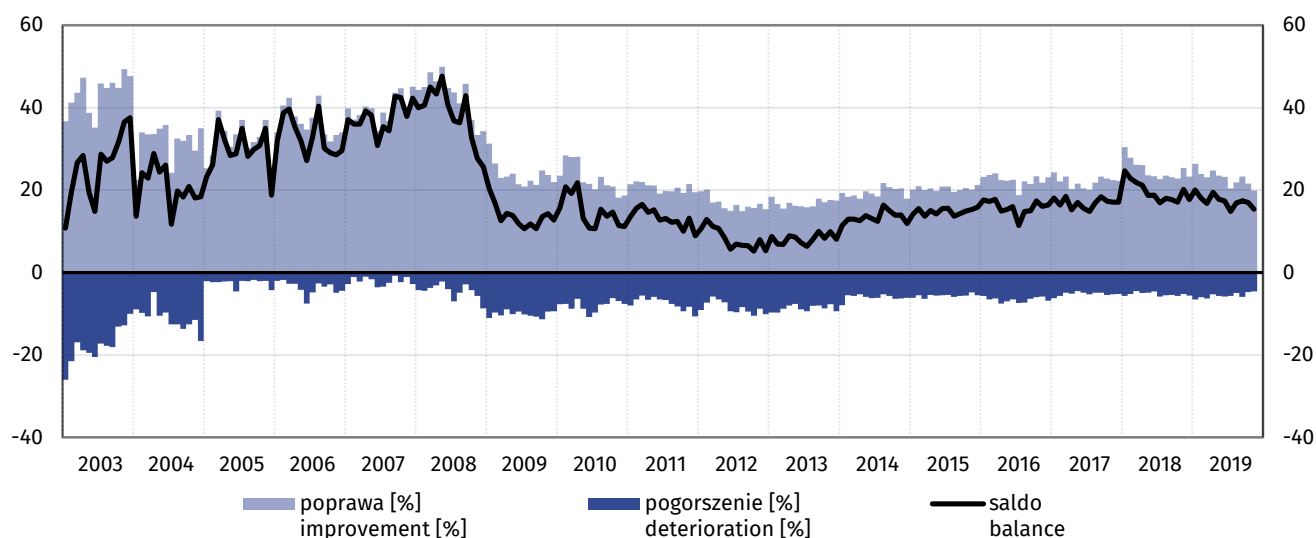


5.3 Informacja i komunikacja

5.3 Information and communication

Wykres 19. Wskaźnik ogólnego klimatu koniunktury w sekcji informacja i komunikacja

Graph 19. General business climate indicator in section information and communication

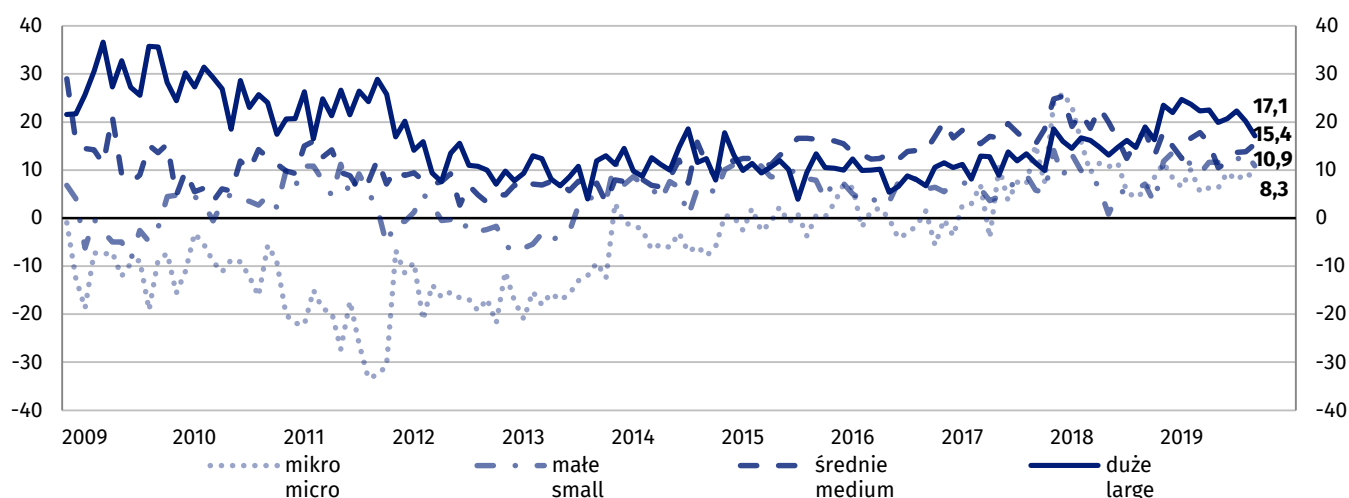


W listopadzie wskaźnik ogólnego klimatu koniunktury kształtuje się na poziomie plus 15,4 (w październiku plus 17,0). Poprawę koniunktury odnotowuje 19,9% badanych firm, a jej pogorszenie – 4,6% (przed miesiącem odpowiednio 21,6% i 4,7%). Pozostałe jednostki uznają, że ich sytuacja nie ulega zmianie.

Mimo poprawy korzystnych diagnoz popytu, sprzedaży oraz sytuacji finansowej, prognozy popytu i sprzedaży są mniej optymistyczne od sygnalizowanych przed miesiącem, a pozytywne przewidywania dotyczące sytuacji finansowej – zbliżone do formułowanych w październiku. Odnotowywany jest wzrost opóźnień płatności za wykonane usługi, zbliżony do sygnalizowanego w ubiegłym miesiącu. Kierujący jednostkami planują zwiększenie zatrudnienia. W najbliższych trzech miesiącach spodziewany jest niewielki wzrost cen.

Wykres 20. Wskaźnik ogólnego klimatu koniunktury w sekcji informacja i komunikacja według klas wielkości

Graph 20. General business climate indicator in section information and communication by size class

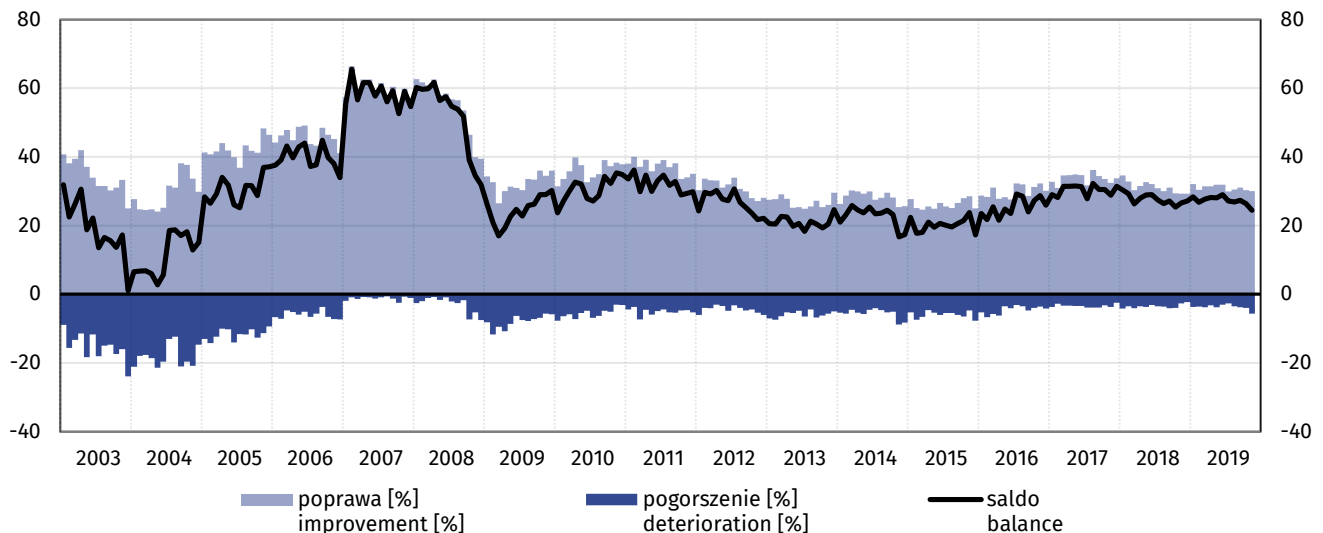


5.4 Działalność finansowa i ubezpieczeniowa

5.4 Financial and insurance activities

Wykres 21. Wskaźnik ogólnego klimatu koniunktury w sekcji działalność finansowa i ubezpieczeniowa

Graph 21. General business climate indicator in section financial and insurance activities

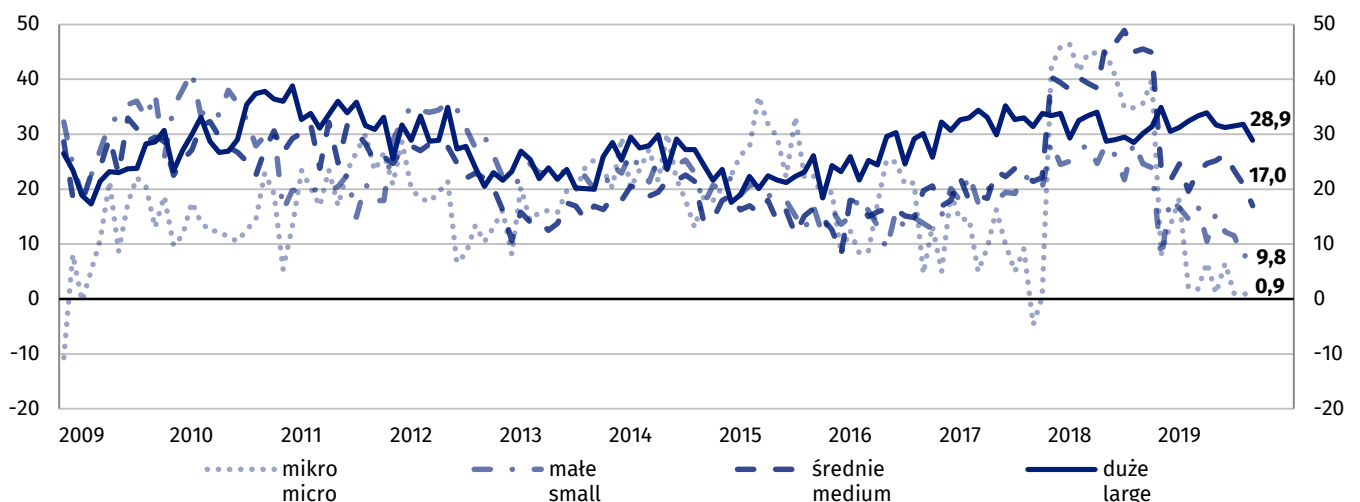


W listopadzie wskaźnik ogólnego klimatu koniunktury kształtuje się na poziomie plus 24,4 (przed miesiącem plus 26,4). Poprawę koniunktury odnotowuje 30,0% badanych firm, a jej pogorszenie – 5,6% (w październiku odpowiednio 30,3% i 4,0%). Pozostałe jednostki uznają, że ich sytuacja nie ulega zmianie.

Mimo utrzymujących się korzystnych diagnoz popytu i sytuacji finansowej, prognozy w tym zakresie są mniej optymistyczne od formułowanych przed miesiącem. Bieżąca sprzedaż oceniana jest bardziej pozytywnie niż w październiku, a jej przewidywania są zbliżone do tych sprzed miesiąca. Odnotowywany jest niewielki wzrost opóźnień płatności za wykonane usługi. Dyrektorzy jednostek planują zwiększenie zatrudnienia. W najbliższych trzech miesiącach można oczekiwać niewielkiego wzrostu cen.

Wykres 22. Wskaźnik ogólnego klimatu koniunktury w sekcji działalność finansowa i ubezpieczeniowa według klas wielkości

Graph 22. General business climate indicator in section financial and insurance activities by size class

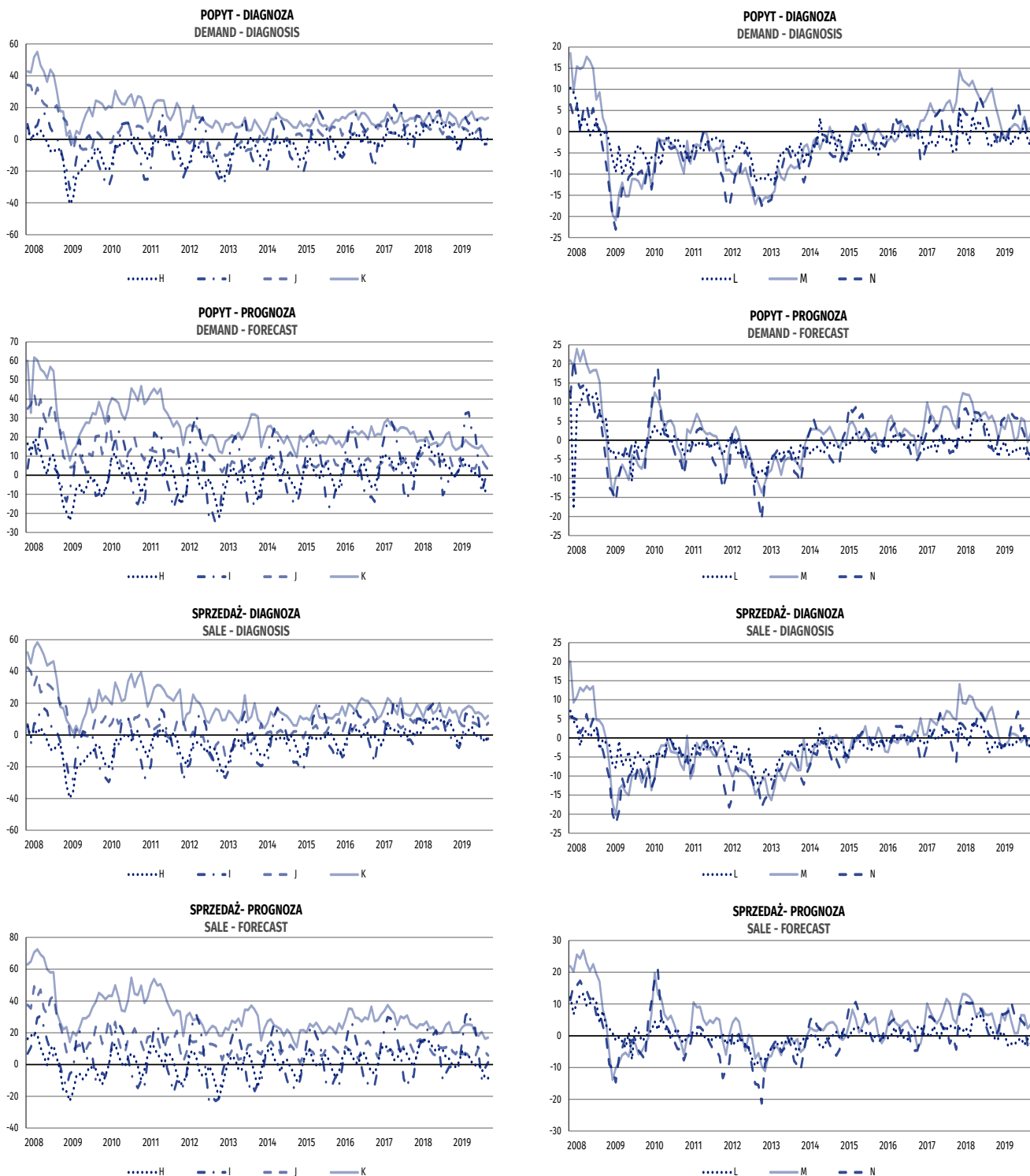


5.5 Wybrane wskaźniki

5.5 Selected indicators

Wykres 23. Sytuacja przedsiębiorstw usługowych – wybrane wskaźniki

Graph 23. Situation of the service enterprises – selected indicators



Sekcje PKD 2007:

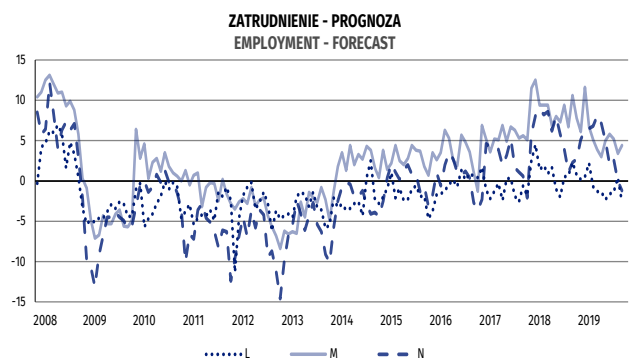
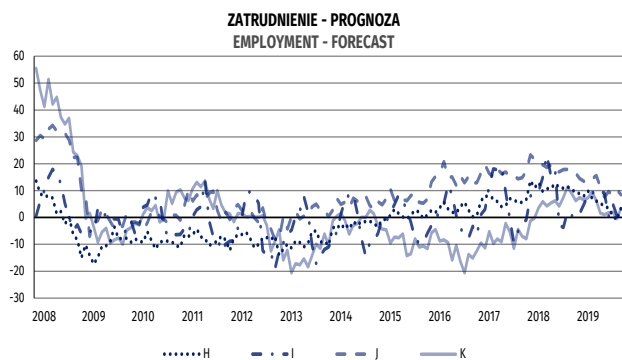
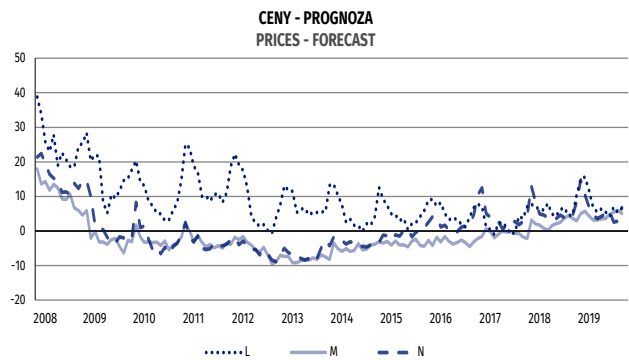
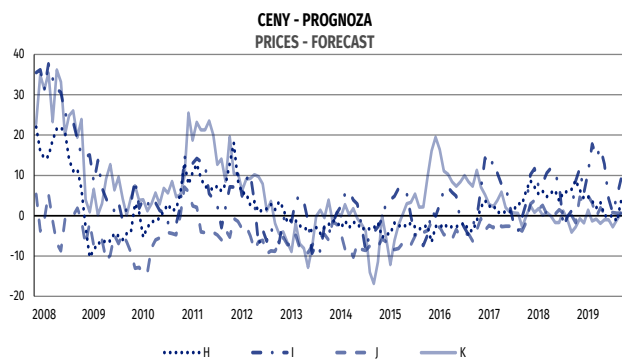
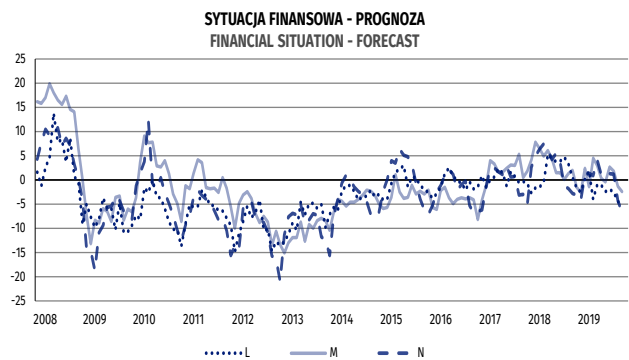
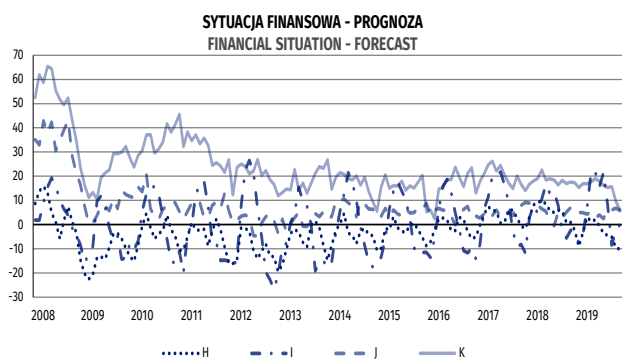
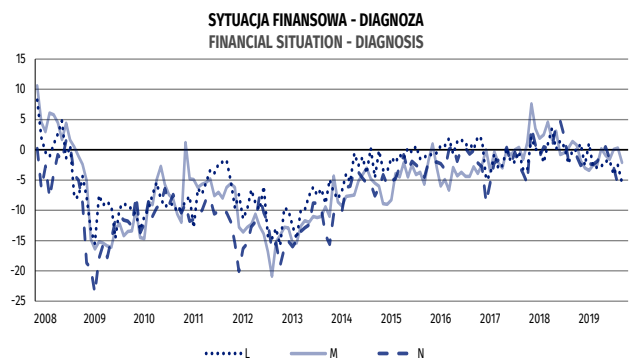
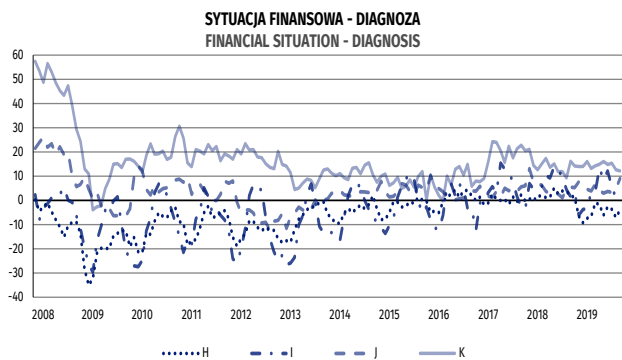
H – Transport i gospodarka magazynowa, **I** – Działalność związana z zakwaterowaniem i usługami gastronomicznymi, **J** – Informacja i komunikacja, **K** – Działalność finansowa i ubezpieczeniowa, **L** – Działalność związana z obsługą rynku nieruchomości, **M** – Działalność profesjonalna, naukowa i techniczna, **N** – Działalność w zakresie usług administrowania i działalność wspierająca

Sections of NACE Rev.2:

H – Transportation and storage, **I** – Accommodation and food service activities, **J** – Information and communication, **K** – Financial and insurance activities, **L** – Real estate activities, **M** – Professional, scientific and technical activities, **N** – Administrative and support service activities

Wykres 23. Sytuacja przedsiębiorstw usługowych – wybrane wskaźniki (dok.)

Graph 23. Situation of service enterprises – selected indicators (cont.)



Sekcje PKD 2007:

H – Transport i gospodarka magazynowa, **I** – Działalność związana z zakwaterowaniem i usługami gastronomicznymi, **J** – Informacja i komunikacja, **K** – Działalność finansowa i ubezpieczeniowa, **L** – Działalność związana z obsługą rynku nieruchomości, **M** – Działalność profesjonalna, naukowa i techniczna, **N** – Działalność w zakresie usług administrowania i działalność wspierająca

Sections of NACE Rev.2:

H – Transportation and storage, **I** – Accommodation and food service activities, **J** – Information and communication, **K** – Financial and insurance activities, **L** – Real estate activities, **M** – Professional, scientific and technical activities, **N** – Administrative and support service activities

6. Bariery działalności gospodarczej

6. Factors limiting business activity

6.1 Budownictwo

6.1 Construction

Odsetek przedsiębiorców nieodczuwających żadnych barier w prowadzeniu bieżącej działalności kształtuje się na poziomie 8,5% (przed rokiem 6,6%). Największe trudności napotymane przez przedsiębiorstwa zgłaszające bariery związane są z kosztami zatrudnienia (64,9% w listopadzie br., 62,2% przed rokiem). W porównaniu z listopadem 2018 r. w największym stopniu spadło znaczenie barier związanych z niedoborem wykwalifikowanych pracowników (z 53,5% do 48,8%) oraz kosztami materiałów (z 38,2% do 33,9%).

6.2 Handel hurtowy

6.2 Wholesale trade

W listopadzie br. 8,4% przedsiębiorstw handlu hurtowego deklaruje, że nie napotyka na problemy w prowadzeniu bieżącej działalności (8,0% przed rokiem). Największe trudności sygnalizowane przez przedsiębiorstwa zgłaszające bariery związane są z kosztami zatrudnienia (51,6% w listopadzie br., 48,0% w analogicznym miesiącu ub.r.), niejasnymi, niespójnymi i niestabilnymi przepisami prawnymi (48,7% w listopadzie br., 47,8% przed rokiem), zbyt dużą konkurencją na rynku (45,5% w listopadzie br., 47,3% w analogicznym miesiącu ub.r.) oraz wysokimi obciążeniami na rzecz budżetu (42,5% w listopadzie br., 40,7% przed rokiem).

6.3 Handel detaliczny

6.3 Retail trade

W listopadzie br. 7,7% przedsiębiorstw handlu detalicznego deklaruje, że nie napotyka na problemy w prowadzeniu bieżącej działalności (8,2% przed rokiem). Największe trudności sygnalizowane przez przedsiębiorstwa zgłaszające bariery związane są z kosztami zatrudnienia (58,0% w listopadzie br., 57,4% w analogicznym miesiącu ub.r.) oraz zbyt dużą konkurencją na rynku (51,4% w listopadzie br., 57,3% przed rokiem). Najbardziej w ujęciu rocznym wzrosło znaczenie bariery niepewności ogólnej sytuacji gospodarczej (z 24,7% do 31,4%), a spadło – uciążliwości wynikających ze zbyt dużej konkurencji na rynku i niedoboru pracowników (z 32,4% do 27,2%).

6.4 Transport i gospodarka magazynowa

6.4 Transportation and storage

Odsetek przedsiębiorców nieodczuwających żadnych barier w prowadzeniu bieżącej działalności kształtuje się na poziomie 13,5% (przed rokiem 12,0%). Największe trudności wskazywane przez firmy zgłaszające bariery związane są z kosztami zatrudnienia (60,3% w listopadzie br., 57,8% przed rokiem). W skali roku najbardziej wzrosło znaczenie bariery związanej z niepewnością ogólnej sytuacji gospodarczej (z 24,1% do 27,9%), natomiast spadło – bariery wynikającej z niedoboru wykwalifikowanych pracowników (z 46,6% do 40,6%).

6.5 Zakwaterowanie i gastronomia

6.5 Accommodation and food service activities

Odsetek przedsiębiorców nieodczuwających żadnych barier w prowadzeniu bieżącej działalności kształtuje się na poziomie 15,9% (przed rokiem 22,4%). Największe trudności napotymane przez jednostki zgłaszające bariery związane są z kosztami zatrudnienia (58,8% w listopadzie br., 54,5% przed rokiem). W skali roku najbardziej spadło znaczenie bariery związanej z niedoborem wykwalifikowanych pracowników (z 53,2% do 33,3%), natomiast wzrosło – bariery wynikającej ze zbyt dużej konkurencji firm krajowych (z 20,2% do 27,6%).

6.6 Informacja i komunikacja

6.6 Information and communication

Odsetek przedsiębiorców nieodczuwających żadnych barier w prowadzeniu bieżącej działalności kształtuje się na poziomie 17,3% (przed rokiem 14,7%). Największe trudności sygnalizowane przez firmy zgłaszające bariery związane są z kosztami zatrudnienia (52,4% w listopadzie br., 51,7% przed rokiem). W skali roku najbardziej wzrosło znaczenie barier związanych z wysokimi obciążeniami na rzecz budżetu (z 35,3% do 43,0%) oraz niedostatecznym popytem (z 19,7% do 24,6%), natomiast spadło – bariery wynikającej ze zbyt dużej konkurencji firm krajowych (z 31,6% do 28,8%).

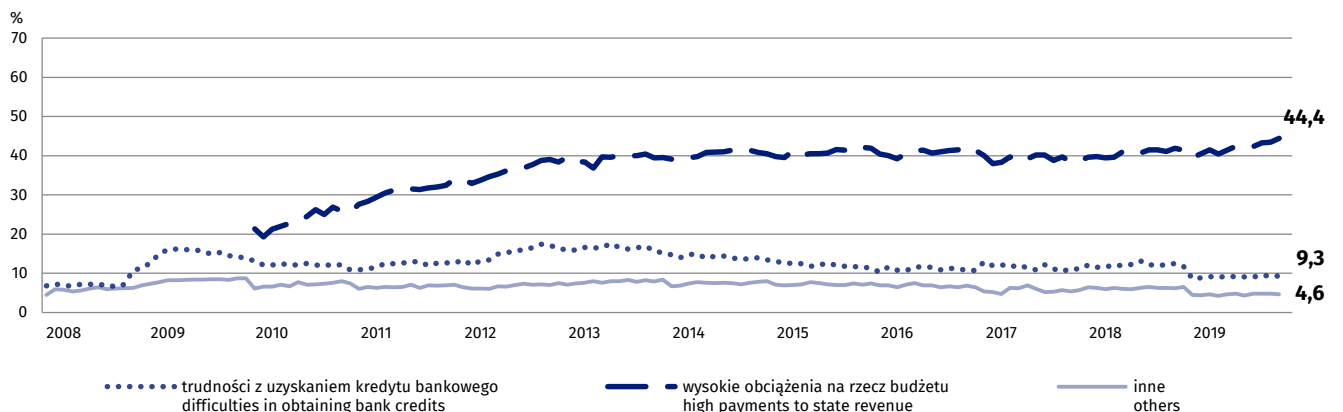
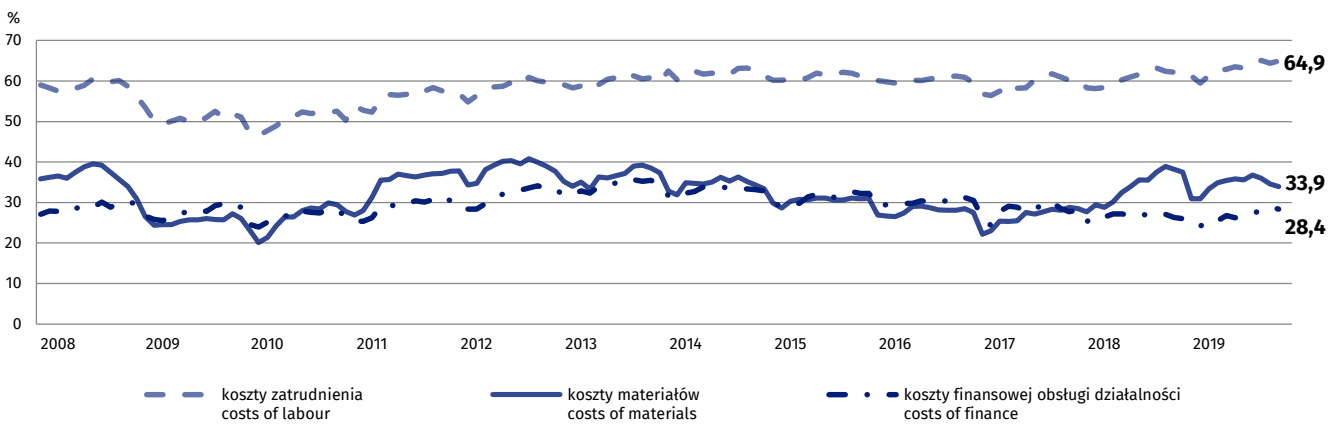
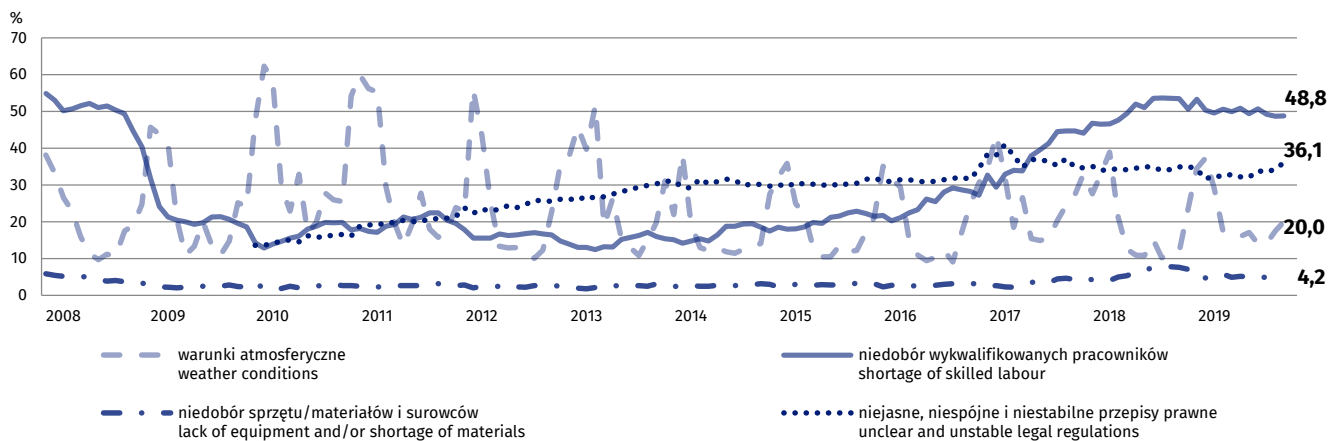
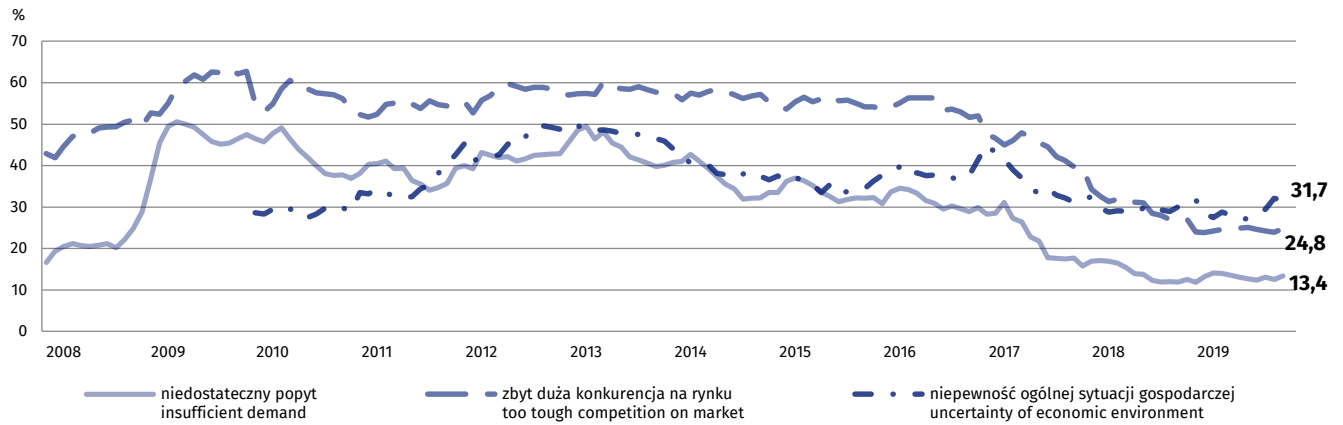
6.7 Działalność finansowa i ubezpieczeniowa

6.7 Financial and insurance activities

Odsetek przedsiębiorców nieodczuwających żadnych barier w prowadzeniu bieżącej działalności kształtuje się na poziomie 11,8% (przed rokiem 11,6%). Największe trudności napotymane przez przedsiębiorstwa zgłaszające bariery związane są z niejasnymi, niespójnymi i niestabilnymi przepisami prawnymi (50,7% w listopadzie br., 46,5% przed rokiem – jest to bariera, której znaczenie w skali roku wzrosło w największym stopniu). W porównaniu z listopadem ub.r. najbardziej spadło znaczenie barier związanych ze zbyt dużą konkurencją firm zagranicznych (z 25,6% do 23,1%) oraz niedostatecznym popytem (z 25,0% do 22,6%).

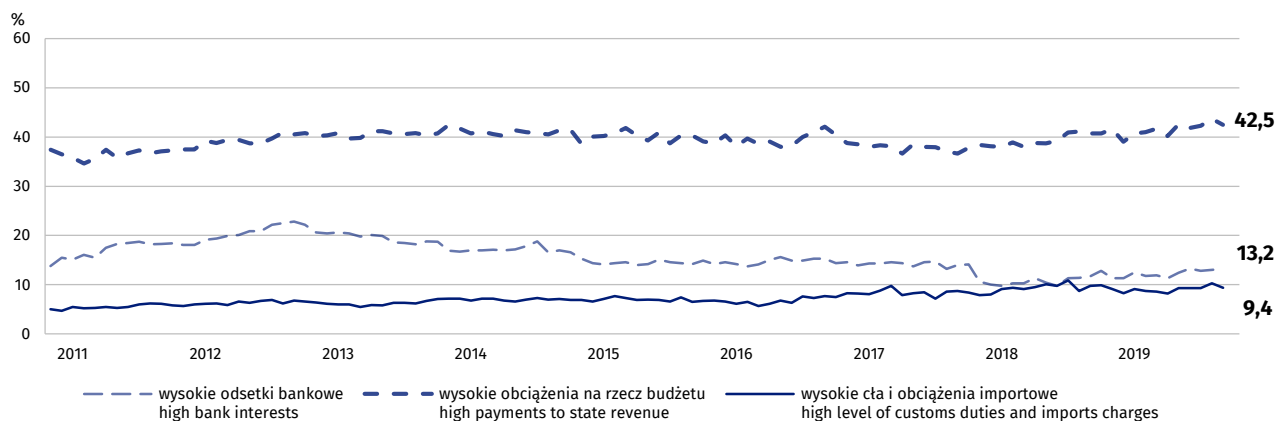
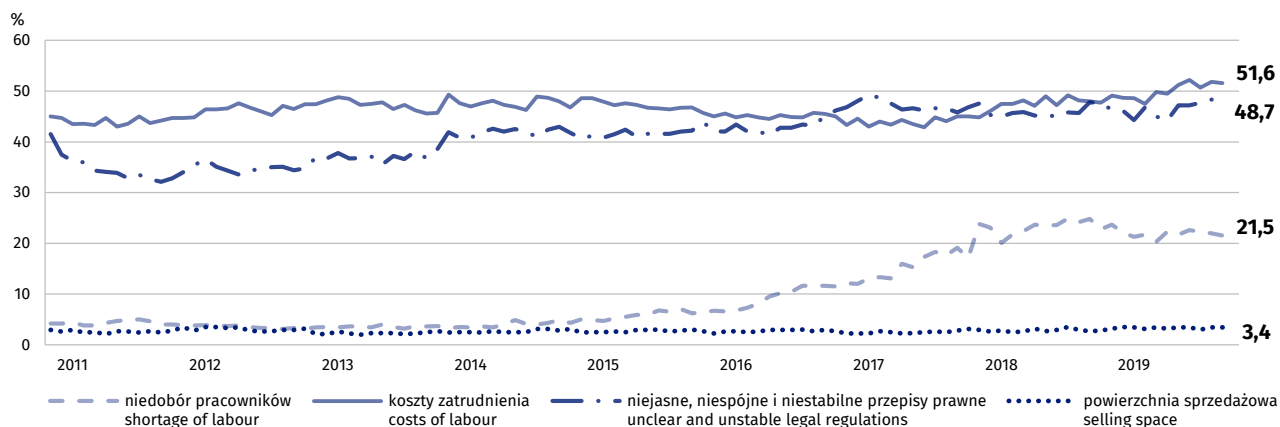
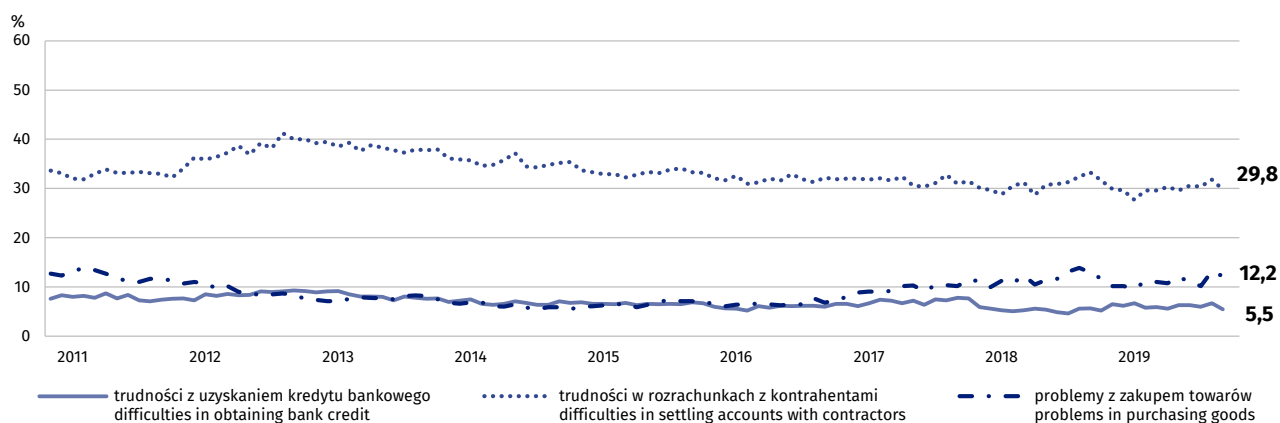
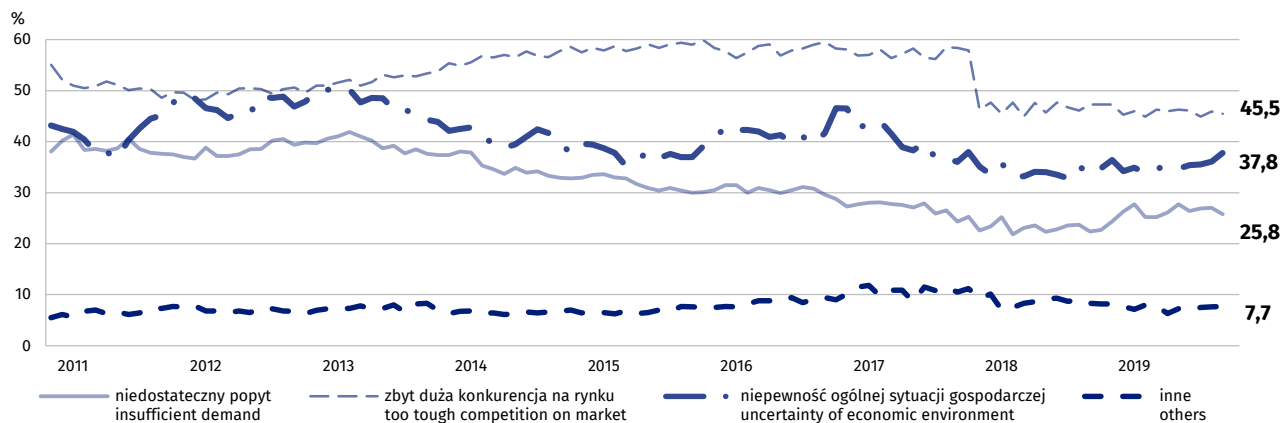
Wykres 24. Bariery działalności gospodarczej w sekcji budownictwo

Graph 24. Factors limiting business activity in section construction



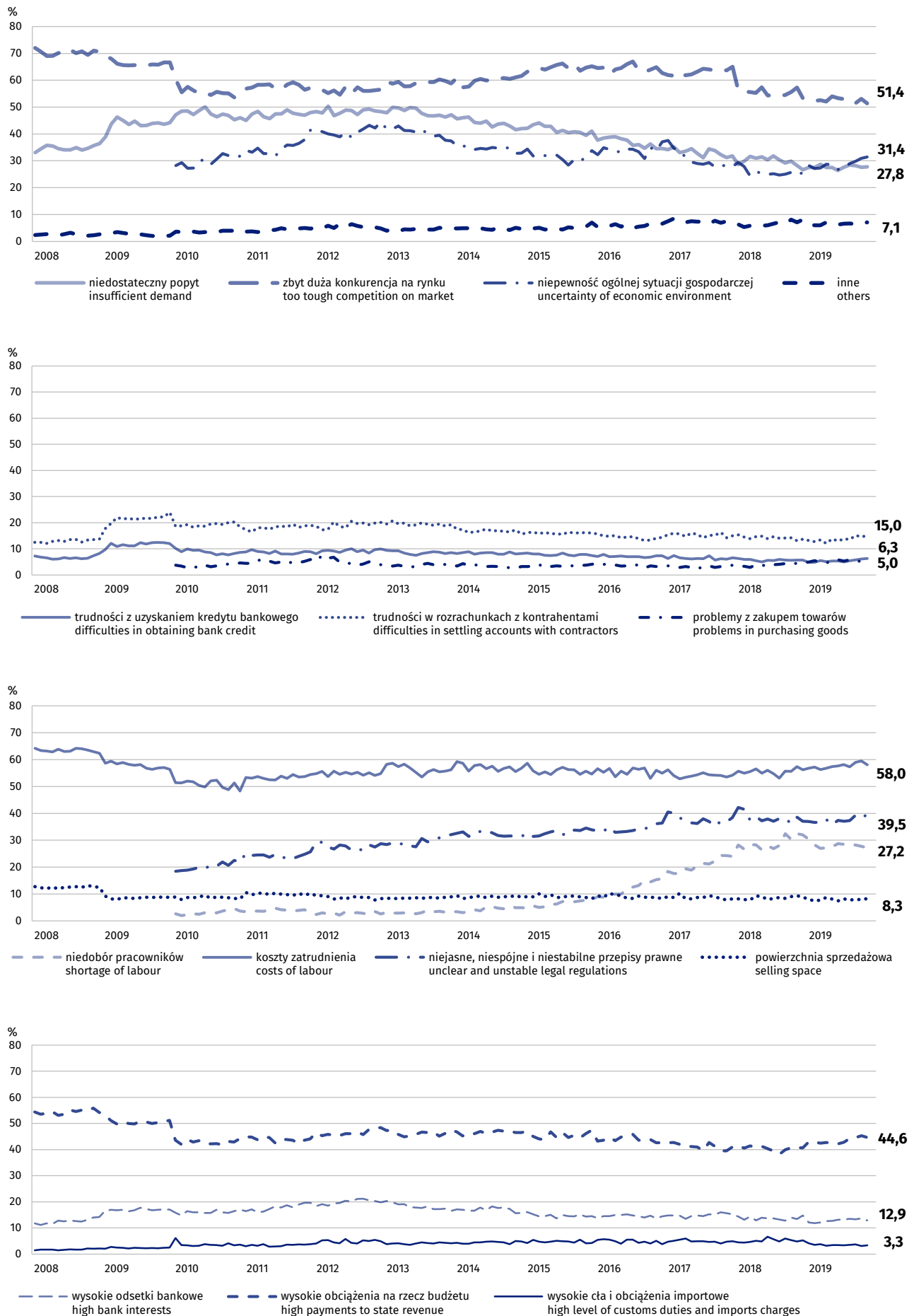
Wykres 25. Bariery działalności gospodarczej w handlu hurtowym

Graph 25. Factors limiting business activity in wholesale trade



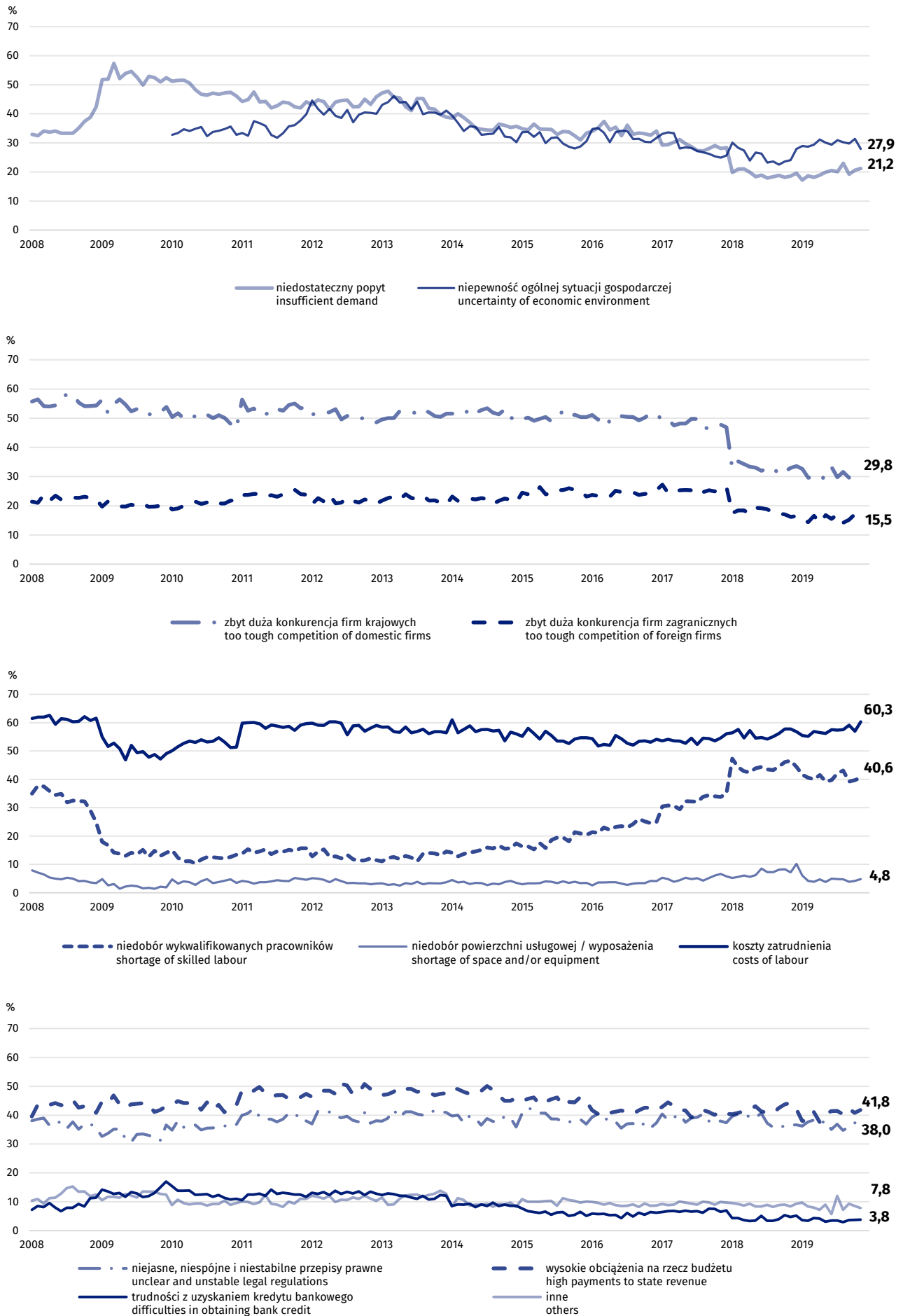
Wykres 26. Bariery działalności gospodarczej w handlu detalicznym

Graph 26. Factors limiting business activity in retail trade



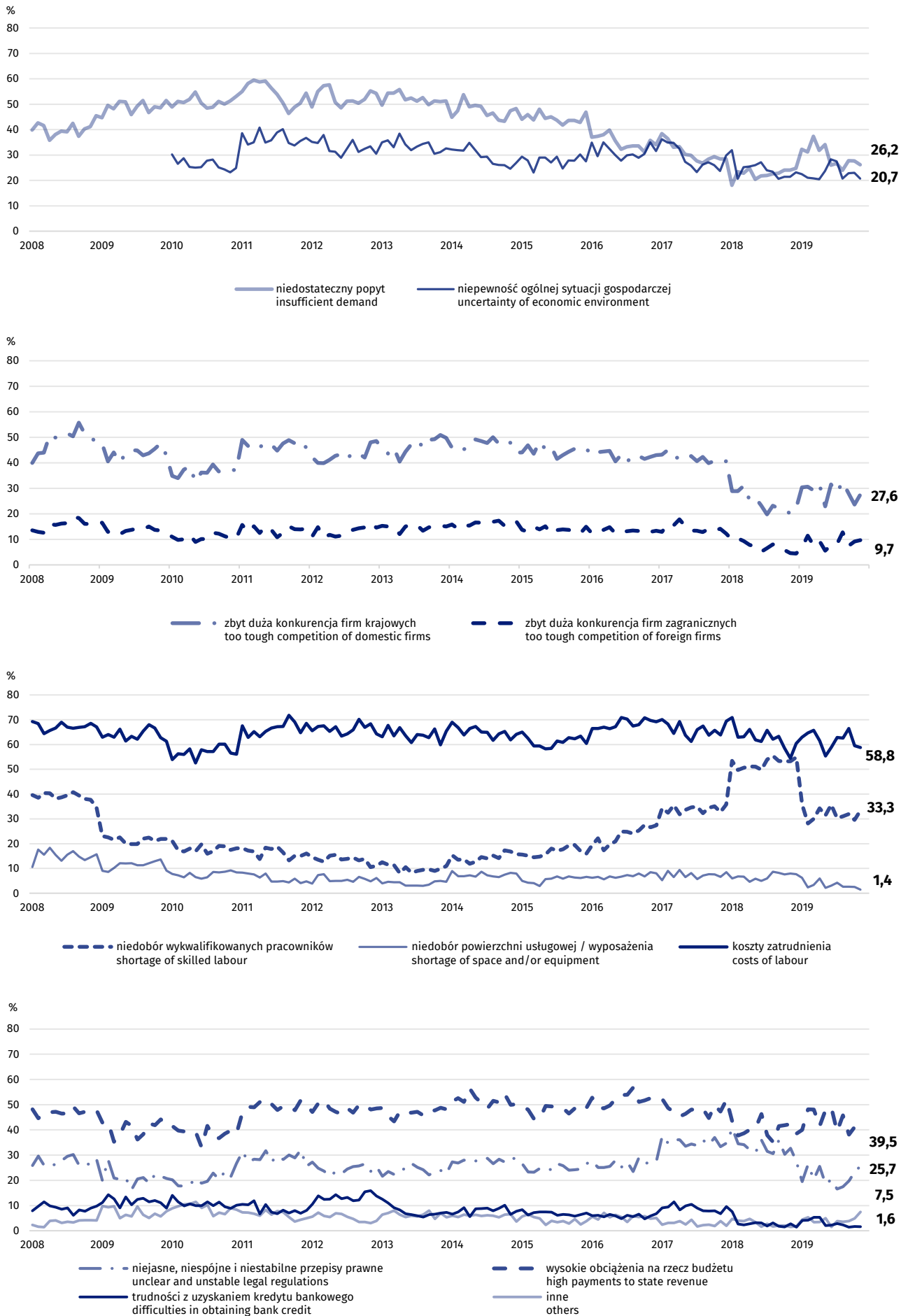
Wykres 27. Bariery działalności gospodarczej w sekcji transport i gospodarka magazynowa

Graph 27. Factors limiting business activity in section transportation and storage



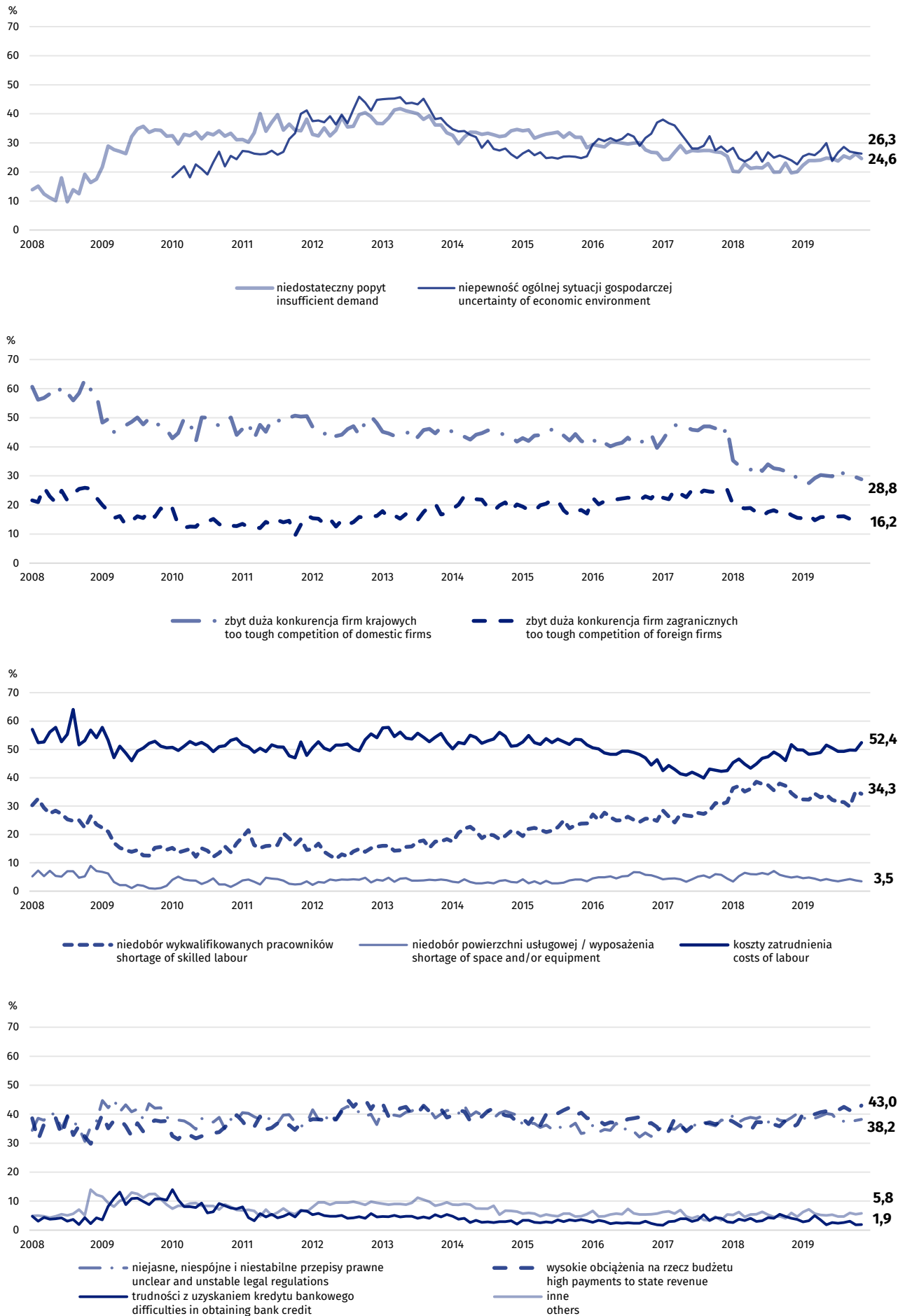
Wykres 28. Bariery działalności gospodarczej w sekcji zakwaterowanie i gastronomia

Graph 28. Factors limiting business activity in section accommodation and food service activities



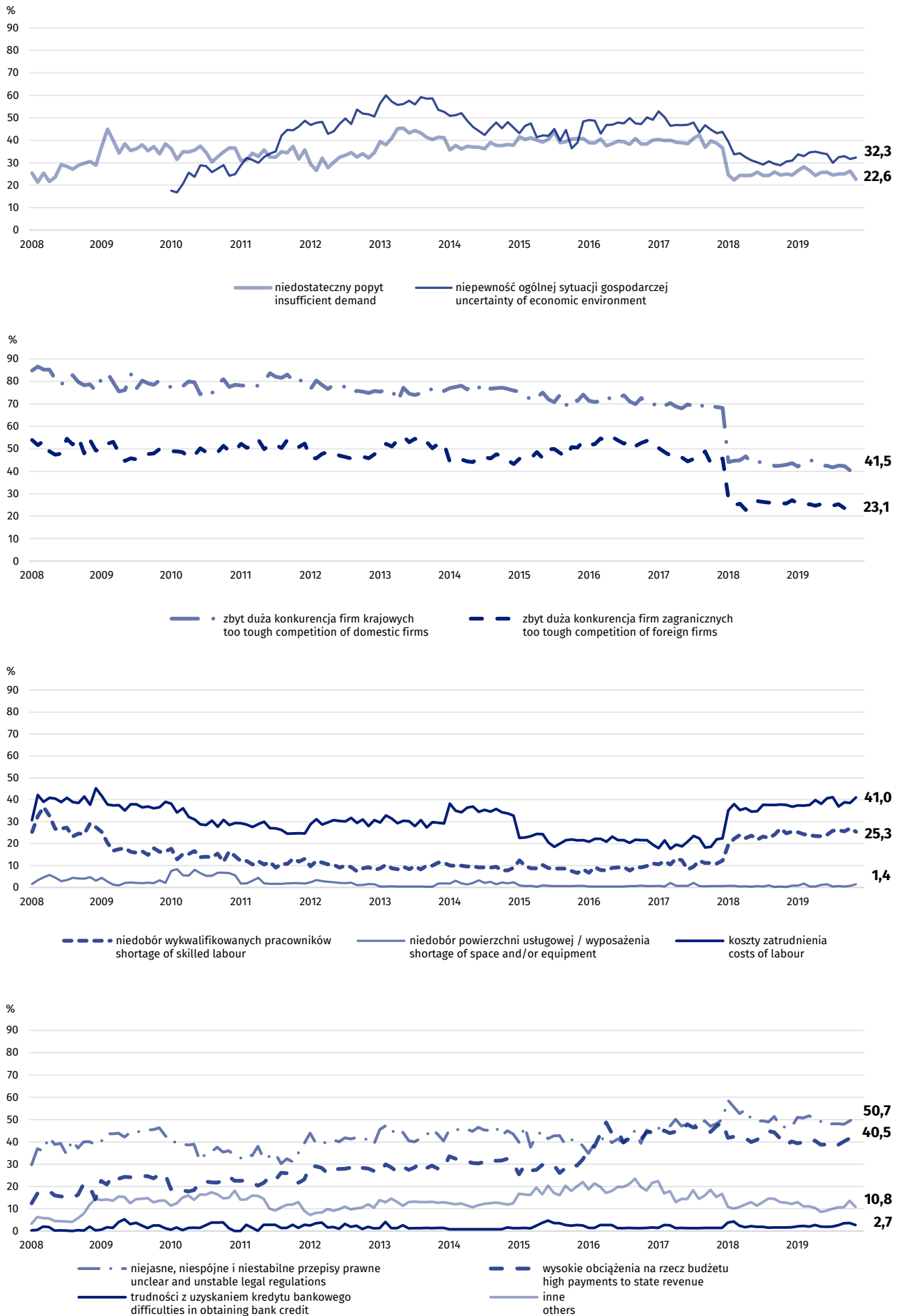
Wykres 29. Bariery działalności gospodarczej w sekcji informacja i komunikacja

Graph 29. Factors limiting business activity in section information and communication



Wykres 30. Bariery działalności gospodarczej w sekcji działalność finansowa i ubezpieczeniowa

Graph 30. Factors limiting business activity in section financial and insurance activities

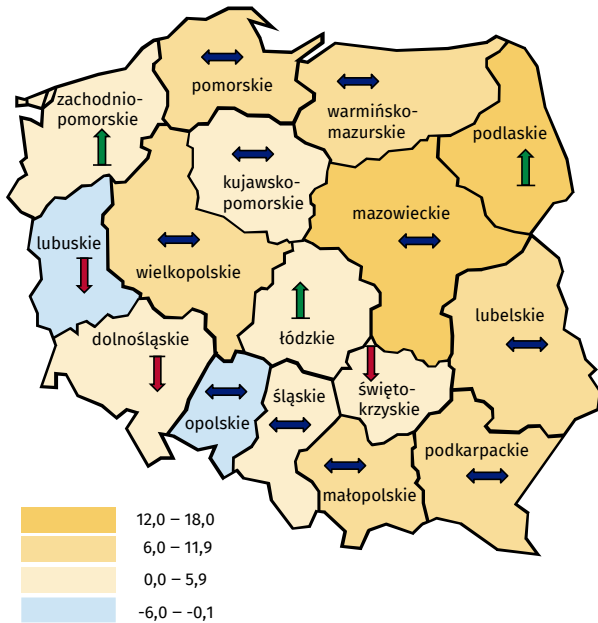


7. Wskaźnik ogólnego klimatu koniunktury według województw (według siedziby przedsiębiorstwa)

7. General business climate indicator by voivodship (according to headquarters of the enterprise)

Mapa 1. Przetwórstwo przemysłowe

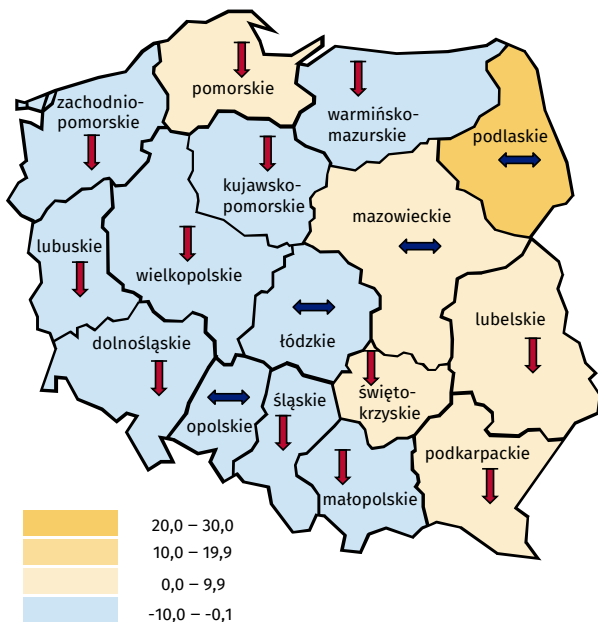
Map 1. Manufacturing



Jednostki z większości województw prowadzące działalność w zakresie przetwórstwa przemysłowego oceniają koniunkturę korzystnie. Najbardziej optymistyczne oceny formułują podmioty z województw podlaskiego i mazowieckiego, natomiast negatywne – tylko z opolskiego i lubuskiego.

Mapa 2. Budownictwo

Map 2. Construction



Jednostki z większości województw prowadzące działalność w zakresie budownictwa formułują w listopadzie negatywne oceny koniunktury, najgorsze – przedsiębiorstwa z województwa śląskiego. Najbardziej pozytywnie oceniają koniunkturę przedsiębiorstwa z województwa podlaskiego.

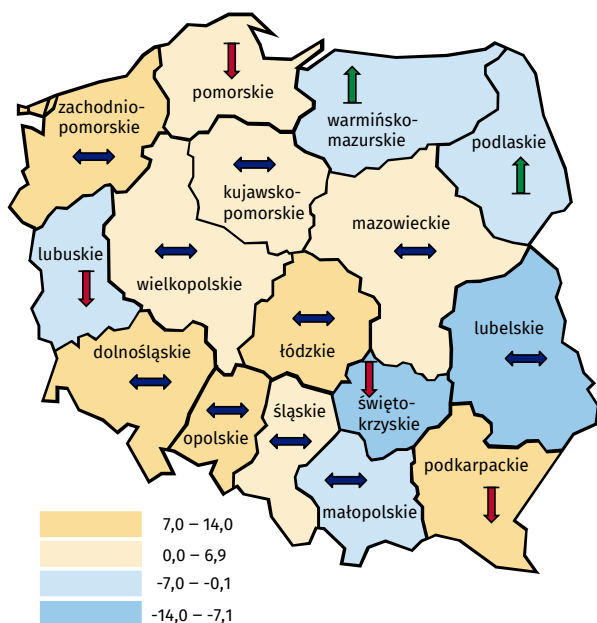
↑ Poprawa koniunktury w stosunku do poprzedniego miesiąca
Business tendency improved in relation to the previous month

↓ Pogorszenie koniunktury w stosunku do poprzedniego miesiąca
Business tendency deteriorated in relation to the previous month

↔ Poziom koniunktury bez zmian w stosunku do poprzedniego miesiąca
Business tendency unchanged in relation to the previous month

Mapa 3. Handel hurtowy

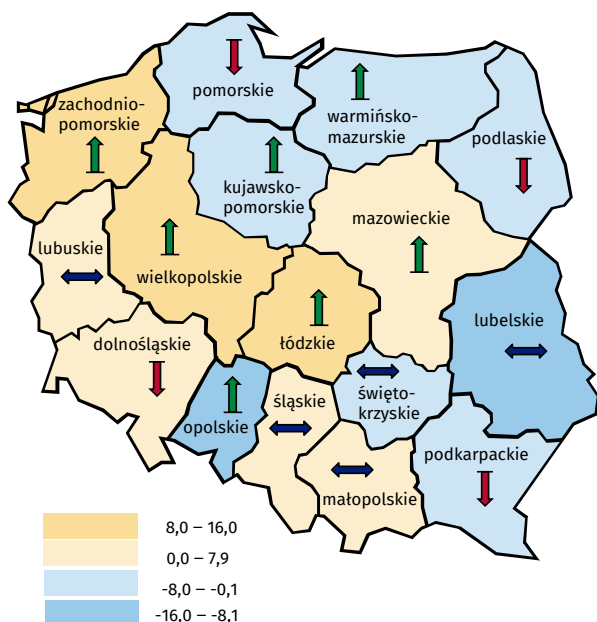
Map 3. Wholesale trade



Przedstawiciele firm z większości województw zgłaszają korzystne oceny koniunktury. Najbardziej optymistycznie koniunkturę w handlu hurtowym oceniają jednostki z województw opolskiego i podkarpackiego. Najbardziej pesymistyczne oceny w tym zakresie zgłaszają przedstawiciele firm z województw lubelskiego i świętokrzyskiego.

Mapa 4. Handel detaliczny

Map 4. Retail trade



Najbardziej korzystnie koniunkturę w handlu detalicznym oceniają przedsiębiorstwa, których siedziba znajduje się w województwie łódzkim, wielkopolskim oraz zachodnio-pomorskim. W największym stopniu negatywne oceny zgłaszają przedstawiciele firm z województw opolskiego i lubelskiego.

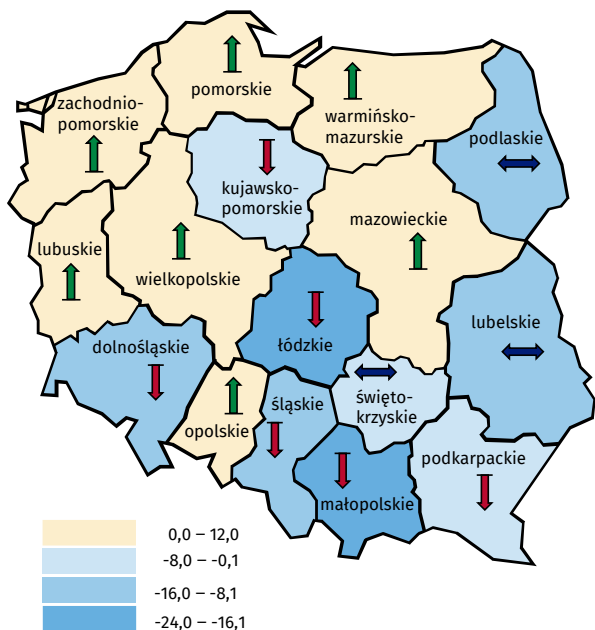
↑ Poprawa koniunktury w stosunku do poprzedniego miesiąca
Business tendency improved in relation to the previous month

↓ Pogorszenie koniunktury w stosunku do poprzedniego miesiąca
Business tendency deteriorated in relation to the previous month

↔ Poziom koniunktury bez zmian w stosunku do poprzedniego miesiąca
Business tendency unchanged in relation to the previous month

Mapa 5. Transport i gospodarka magazynowa

Map 5. Transportation and storage

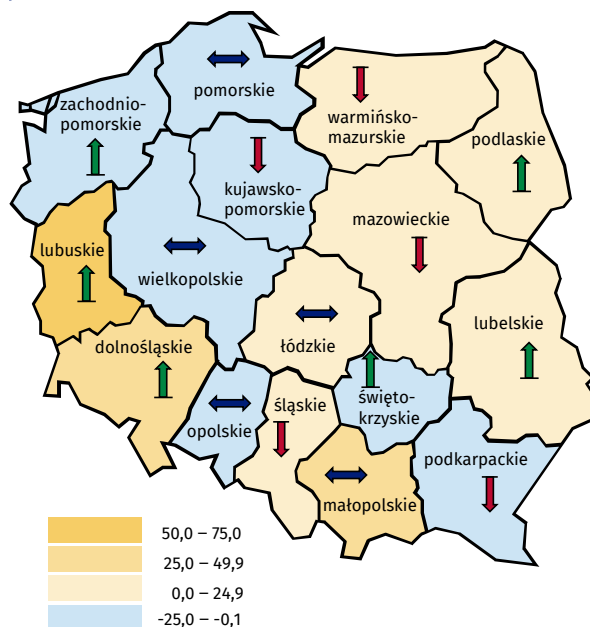


Podmioty z większości województw należące do sekcji transport i gospodarka magazynowa oceniają w listopadzie koniunkturę niekorzystnie. Najbardziej pesymistyczne opinie w tym zakresie zgłaszają firmy z województw łódzkiego i małopolskiego, natomiast najbardziej optymistyczne – jednostki z województwa mazowieckiego.

Spośród podmiotów należących do sekcji zakwaterowanie i gastronomia najbardziej optymistycznie w listopadzie oceniają koniunkturę jednostki z województwa lubuskiego, natomiast najbardziej pesymistycznie – firmy z województw: podkarpackiego, świętokrzyskiego i pomorskiego.

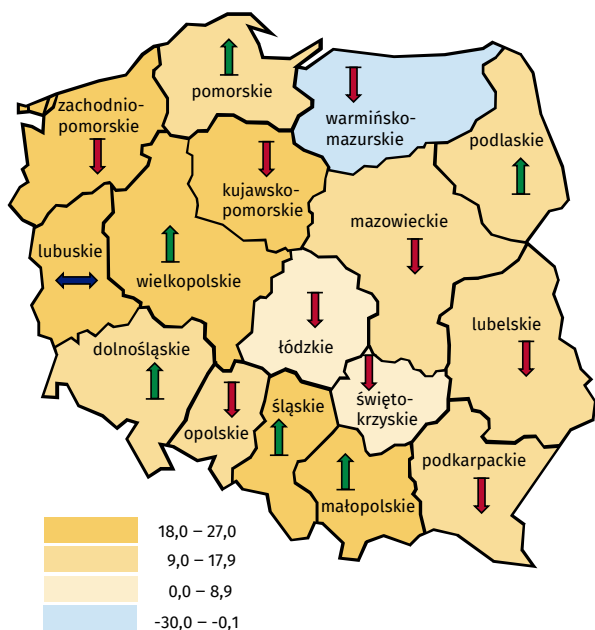
Mapa 6. Zakwaterowanie i gastronomia

Map 6. Accommodation and food service activities



Mapa 7. Informacja i komunikacja

Map 7. Information and communication



↑ Poprawa koniunktury w stosunku do poprzedniego miesiąca
Business tendency improved in relation to the previous month

↓ Pogorszenie koniunktury w stosunku do poprzedniego miesiąca
Business tendency deteriorated in relation to the previous month

↔ Poziom koniunktury bez zmian w stosunku do poprzedniego miesiąca
Business tendency unchanged in relation to the previous month

Jednostki z większości województw należące do sekcji informacja i komunikacja oceniają koniunkturę w listopadzie korzystnie. Najbardziej optymistyczne opinie w tym zakresie odnotowują podmioty z województw wielkopolskiego i kujawsko-pomorskiego. Jako jedyne, negatywnie oceniają koniunkturę firmy z województwa warmińsko-mazurskiego.

Uwagi metodologiczne

W Głównym Urzędzie Statystycznym w czerwcu 1992 r. jako pierwsze zostało wprowadzone badanie koniunktury metodą testu koniunktury w przetwórstwie przemysłowym, w lipcu 1993 r. rozpoczęto badanie koniunktury w budownictwie, a w październiku tego samego roku – w handlu detalicznym. W 1999 roku z badań koniunktury w przetwórstwie przemysłowym i budownictwie wydzielono do osobnej ankiety pytania dotyczące działalności inwestycyjnej przedsiębiorstw i dostosowano ją do wymogów Komisji Europejskiej. W styczniu 2003 r. podjęto badanie koniunktury w usługach. Od stycznia 2011 r. badaniem koniunktury w handlu objęto również podmioty prowadzące działalność w zakresie handlu hurtowego. Ponadto w 2011 r. wprowadzono schemat losowania prób umożliwiający prezentację wyników w podziale na województwa.

Obecnie badanie koniunktury w przetwórstwie przemysłowym prowadzone jest na podstawie ankiety zawierającej pytania zadawane co miesiąc lub co kwartał (dane kwartalne są zbierane i prezentowane w styczniu, kwietniu, lipcu i październiku), badanie w budownictwie, handlu i usługach – na podstawie ankiety miesięcznej, a badanie inwestycji – półrocznej (dane zbierane i prezentowane w marcu i październiku).

Zakres podmiotowy badania koniunktury gospodarczej stanowią podmioty prowadzące działalność gospodarczą na terenie Polski zorganizowane w formie: spółek handlowych (osobowych i kapitałowych), spółek cywilnych, przedsiębiorstw państwowych, spółdzielni oraz osoby fizyczne prowadzące działalność gospodarczą zaklasyfikowaną według PKD 2007 do sekcji:

- Przetwórstwo przemysłowe (sekcja C),
- Budownictwo (sekcja F),
- Handel; naprawa pojazdów samochodowych (sekcja G),
- Transport i gospodarka magazynowa (sekcja H),
- Zakwaterowanie i gastronomia (sekcja I),
- Informacja i komunikacja (sekcja J – z wyłączeniem instytucji kultury mających osobowość prawną),
- Działalność finansowa i ubezpieczeniowa (sekcja K),
- Obsługa rynku nieruchomości (sekcja L),
- Działalność profesjonalna, naukowa i techniczna (sekcja M),
- Administrowanie i działalność wspierająca (sekcja N),
- Edukacja (sekcja P – z wyłączeniem szkół wyższych),
- Opieka zdrowotna i pomoc społeczna (sekcja Q – z wyłączeniem samodzielnych publicznych zakładów opieki zdrowotnej),
- Działalność związana z kulturą, rozrywką i rekreacją (sekcja R – z wyłączeniem instytucji kultury posiadających osobowość prawną),
- Pozostała działalność usługowa (sekcja S – z wyłączeniem działu 94 – działalność organizacji członkowskich).

Próby dla badań koniunktury różnią się w zależności od zakresu podmiotowego – w przetwórstwie przemysłowym (sekcja C) obejmuje 3498 jednostek, w budownictwie (sekcja F) – 5000 przedsiębiorstw, w handlu (sekcja G) – 9499 podmiotów, w usługach (zakres od sekcji H do S) – 4999 firm.

W przetwórstwie przemysłowym obserwacją objęte są przedsiębiorstwa o liczbie pracujących 10 i więcej osób, w pozostałych obszarach uwzględnia się także jednostki o liczbie pracujących do 9 osób.

Klasy wielkości są wyznaczone według liczby pracujących:

- do 9 osób (mikroprzedsiębiorstwa),
- od 10 do 49 osób (małe przedsiębiorstwa),
- od 50 do 249 osób (średnie przedsiębiorstwa),
- 250 i więcej osób (duże przedsiębiorstwa).

W badaniu koniunktury inwestycji w przetwórstwie przemysłowym z grupy przedsiębiorstw dużych wyodrębnia się dwie zbiorowości – jednostki o liczbie pracujących od 249 do 499 osób i podmioty o liczbie pracujących 500 i więcej osób.

Wyniki badań koniunktury w przetwórstwie przemysłowym, budownictwie, handlu i usługach są prezentowane także w przekrojach terytorialnych na poziomie wojewódzkim (badania zarówno na poziomie Polski ogółem jak i województw są prowadzone metodą przedsiębiorstw).

Zakres przedmiotowy badania stanowią odpowiedzi na pytania o podstawowe cechy koniunktury:

- badanie koniunktury w przetwórstwie przemysłowym – m.in.: ogólna sytuacja gospodarcza przedsiębiorstwa, portfel zamówień, produkcja, zapasy, sytuacja finansowa, przewidywane zatrudnienie, przewidywane ceny, moce produkcyjne, zagwarantowany okres produkcji, bariery działalności, pozycja wobec konkurencji ;
- badanie koniunktury w budownictwie – działalność budowlano-montażowa, ogólna sytuacja gospodarcza przedsiębiorstwa, bariery działalności, portfel zamówień, moce produkcyjne, zagwarantowany okres działania jednostki, produkcja, sytuacja finansowa, opóźnienia płatności za wykonane roboty, przewidywane zatrudnienie, przewidywane ceny;
- badanie koniunktury w handlu – m.in.: sprzedaż zrealizowana w ostatnich trzech miesiącach, ogólna sytuacja gospodarcza przedsiębiorstwa, bariery działalności jednostki, zapasy towarów, sytuacja finansowa, źródła finansowania środków obrotowych, ceny, przewidywany popyt na towary, przewidywane zamówienia u dostawców, przewidywane zatrudnienie, przewidywane nakłady inwestycyjne (wyposażenie, środki transportu, budynki, itp.);
- badanie koniunktury w usługach – ogólna sytuacja gospodarcza jednostki, popyt na usługi, zatrudnienie, bariery działalności usługowej, sprzedaż usług, moce produkcyjne, zagwarantowany okres działania jednostki, sytuacja finansowa, opóźnienia płatności, ceny, przewidywane źródła finansowania działalności usługowej, przewidywane nakłady inwestycyjne (wyposażenie, środki transportu, budynki, itp.);
- badanie koniunktury w inwestycjach – m.in.: zmiana poniesionych nakładów inwestycyjnych, cele inwestycji, źródła finansowania inwestycji, czynniki wpływające na podjęcie decyzji o inwestowaniu.

Na podstawie zebranych odpowiedzi obliczane są wskaźniki proste ważone przychodami ze sprzedaży. Sposób liczenia wskaźnika zależy od rodzaju pytania:

- w pytaniach z trzema wariantami odpowiedzi (np. pytanie o sytuację finansową lub zatrudnienie), gdzie można wybrać tylko jedną odpowiedź, wskaźnik liczony jest jako saldo (różnica) między procentem podmiotów wybierających korzystny z punktu widzenia podmiotu wariant odpowiedzi a procentem jednostek zaznaczających niekorzystny wariant. Wskaźniki te przyjmują wartości z przedziału od -100 do +100. Dodatnia wartość wskaźnika oznacza koniunkturę „dobrą”, zaś ujemna – „złą” z punktu widzenia badanych przedsiębiorstw. Wzrost (spadek) wskaźnika w stosunku do poprzedniego badanego okresu oznacza poprawę (pogorszenie) koniunktury.
- w pytaniach, gdzie można wybrać kilka wariantów odpowiedzi z podanego zestawu (np. pytania o bariery działalności gospodarczej, źródła finansowania), wskaźnik jest liczony dla danego wariantu odpowiedzi jako procentowy udział wskazań danego wariantu odpowiedzi w sumie przedsiębiorstw odpowiadających na to pytanie. Wskaźniki te przyjmują wartości z przedziału od 0 do 100%.
- w pytaniach tzw. ilościowych, gdzie wpisywana jest przez respondentów szacowana wartość zjawiska (np. pytanie o stopień wykorzystania mocy produkcyjnych), wskaźnik jest liczony metodą średniej arytmetycznej z wszystkich odpowiedzi na to pytanie. Wskaźniki te przyjmują wartości z przedziału od 0 do +100.

Poza wskaźnikami prostymi obliczane są wskaźniki złożone. Przykładem tego rodzaju wskaźników jest wskaźnik ogólnego klimatu koniunktury gospodarczej. Obliczany jest jako średnia arytmetyczna ważonych sald odpowiedzi na pytania z ankiety miesięcznej dotyczące bieżącej i przewidywanej sytuacji gospodarczej przedsiębiorstwa. Wskaźnik ogólnego klimatu koniunktury przyjmuje wartości od -100 do +100, przy czym wartości powyżej zera są uznawane za pozytywne (wskazujące na „dobrą” koniunkturę), a poniżej zera – negatywne (wskazujące na „złą” koniunkturę). Wskaźnik przyjmujący wartość równą zero oznacza sytuację, gdy koniunktura nie zmienia się.

Ze względu na zaokrąglenia danych, w niektórych przypadkach obliczone wskaźniki złożone mogą nieznacznie różnić się od składających się na nie wariantów odpowiedzi.

W tablicach stanowiących załącznik do tej publikacji zawarto dane z poszczególnych badań osobno na poziomie Polski ogółem i wojewódzkim.

Szczegółowe uwagi metodologiczne można znaleźć w Zeszyście metodologicznym „Badanie koniunktury gospodarczej” na stronie GUS

<http://stat.gov.pl/obszary-tematyczne/koniunktura/koniunktura/publikacja,5.html>

Methodological notes

Business tendency survey (BTS) in manufacturing was introduced in Statistics Poland as the first of all BTSs in June 1992. Next there were BTS in construction (July 1993) and in retail trade (October 1993). In 1999 questions on investment were extracted from questionnaires in industry and construction to create separate survey in investment harmonized with European Commission requirements. In January 2003 the new BTS in services was started. Since 2011 the same questionnaire as BTS in retail trade is sent also to units carrying out wholesale trade activity. Moreover in 2011 a new sampling scheme was introduced to enable presentation of data at voivodship level.

Currently BTS in manufacturing is carried out with use of questionnaire with monthly and quarterly questions (quarterly data are gathered and presented in January, April, July and October), BTSs in construction, trade and services are conducted monthly and BTS in investment – biannually (data are gathered and presented in March and October).

Scope of BTSs comprise of firms carrying out economic activity in Poland organized as a: trade companies (organized in partnership as well as private limited company form), civil law partnerships, state enterprises, collectives, and natural persons conducting activity classified to the following sections according to NACE Rev.2:

- Manufacturing (section C),
- Construction (section F),
- Wholesale and retail trade; repair of motor vehicles and motorcycles (section G),
- Transportation and storage (section H),
- Accommodation and food service activities (section I),
- Information and communication (section J without cultural institutions with legal personality),
- Financial and insurance activities (section K),
- Real estate activities (section L),
- Professional, scientific and technical activities (section M),
- Administrative and support service activities (section N),
- Education (section P without universities),
- Human health and social work activities (section Q without health maintenance organizations),
- Arts, entertainment and recreation (section R without cultural institutions with legal personality),
- Other service activities (section S without division 94 – activities of membership organizations).

BTSs samples vary depending on scope of survey – sample in manufacturing (section C) covers 3498 entities, in construction (section F) – 5000, in trade (section G) – 9499, in services (sections H–S) – 4999 entities.

In manufacturing the basic observation units are entities with 10 and more persons employed, in other kinds of activity there are also included firms with up to 9 persons employed.

Size classes are determined according to the number of persons employed:

- Up to 9 persons employed (micro),
- 10-49 persons employed (small),
- 50-249 persons employed (medium),
- 250 and more persons employed (large).

In BTS in investment the class of 250 and more persons employed is divided into two classes: units with 250-499 persons employed and units with 500 and more persons employed.

Data for each BTS are presented also by voivodship (survey for the need of both levels of aggregation: Poland as total and on voivodship level are carried out on the basis of enterprise method).

Content of BTSs comprise of answers to the questions on the basic characteristics of economic situation:

- In BTS in manufacturing: general economic situation of the enterprise, order-books, production, stocks of finished products, financial situation, expected employment, expected prices, capacity utilization, duration of assured production, factors limiting activity, enterprise's position in comparison to competitive units;
- In BTS in construction: construction/assembly activity, general economic situation of the enterprise, factors limiting activity, order-books, capacity utilization, duration of enterprise's assured activity, production, financial situation, delay of payments for works, expected employment, expected prices;
- In BTS in trade: sales of goods in the last three months, general economic situation of the enterprise, factors limiting activity, stocks of goods, financial situation, sources of financing current assets, prices, expected demand on goods, expected orders placed with suppliers, expected employment, expected investment outlays (equipment, transport, buildings etc.);
- In BTS in services: general economic situation of the enterprise, demand for services, employment, factors limiting activity, sale of services, capacity utilization, duration of enterprise's assured activity, financial situation, delays of payment, prices, expected sources of financing service activity, expected investment outlays (equipment, transport, buildings etc.);
- In BTS in investment: incl. change in investments' outlays, purposes of investments, financial sources of investments, factors influencing investment decision.

On the basis of gathered answers weighted balances are calculated (revenues from sale are used as a weight). The calculation method depends on the type of question:

- In questions with three variants of answers (for example question on financial situation or expected employment) where only one answer can be chosen indicator is calculated as a balance (difference) between percentage of the entities choosing first variant of the answer (advantageous from the entity's point of view) and the third variant (disadvantageous from the entity's point of view). Range of balance varies from -100 to +100. Positive value of balance means that the business situation is "good" while negative value means the business situation is "bad". Increase (decrease) of balance in relation to the previous month means improvement (deterioration) of business situation.
- In questions where more than one variant of answer can be chosen (for instance the question on factors limiting activity or sources of financing) indicator is calculated for each variant of answer as a percentage of entities choosing given variant of all respondents answering the question. Values range varies from 0 to 100%.
- In qualitative questions where respondents assess level of economic phenomenon (for example question on degree of capacity utilization) an indicator is calculated as arithmetic average of all answers to this question. Values range varies from 0 to +100.

Apart from balances there are composite indicators calculated. One of the examples is general business climate indicator. It is calculated as an arithmetic average of weighted balances of the answers to questions from the monthly questionnaire concerning current and expected general economic situation. Range of general business climate indicator varies from -100 to +100. When its value is above 0 the business situation is "good", when it is below 0 the business situation is "bad", and when it equals 0 it means that the business situation "does not change".

Due to rounding of data in some cases calculated composite indicators may slightly differ from the component variant of answers.

The data of each BTS, both for Poland as total and on voivodship level can be found in the appendix to this publication.

Detailed methodological notes can be found in Methodological handbook "Business tendency survey" on GUS website.

<http://stat.gov.pl/obszary-tematyczne/koniunktura/koniunktura/publikacja,5.html>

Niniejszy dokument został sporządzony przy finansowej pomocy Unii Europejskiej. Poglądy w nim prezentowane są poglądami Głównego Urzędu Statystycznego, a zatem nie mogą być w żadnym wypadku uznawane za odzwierciedlenie oficjalnej opinii Komisji Europejskiej.



This document was prepared with European Commission financial contribution. Ideas presented here are Statistics Poland notions, so they should not be seen in any cases as European Commission official opinions reflections.

