

# Koniunktura w przetwórstwie przemysłowym, budownictwie, handlu i usługach – sierpień 2020 r.

## Wpływ pandemii COVID-19 na koniunkturę – oceny i oczekiwania (Aneks)

21.08.2020 r.

-6,6

Wskaźnik ogólnego klimatu koniunktury w przetwórstwie przemysłowym (NSA)

W sierpniu br. wskaźnik ogólnego klimatu koniunktury jest lepszy niż w lipcu br. we wszystkich prezentowanych obszarach gospodarki, ale tylko w sekcji informacja i komunikacja oraz działalność finansowa i ubezpieczeniowa jest on dodatni. Obserwuje się poprawę ocen bieżących („diagnoza”), natomiast negatywne oczekiwania („prognozy”) w większości przypadków się utrzymują lub

pogłębiają.

Do badania za sierpień br. – odpowiedzi udzielane w okresie od 1 do 10 sierpnia – dołączono moduł pytań diagnozujący wpływ pandemii COVID-19 na koniunkturę gospodarczą (wyniki w Aneksie).

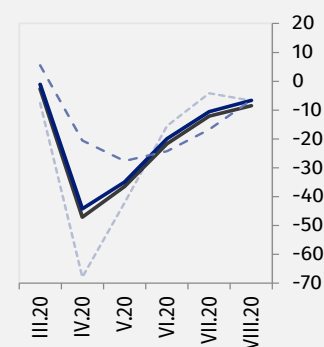
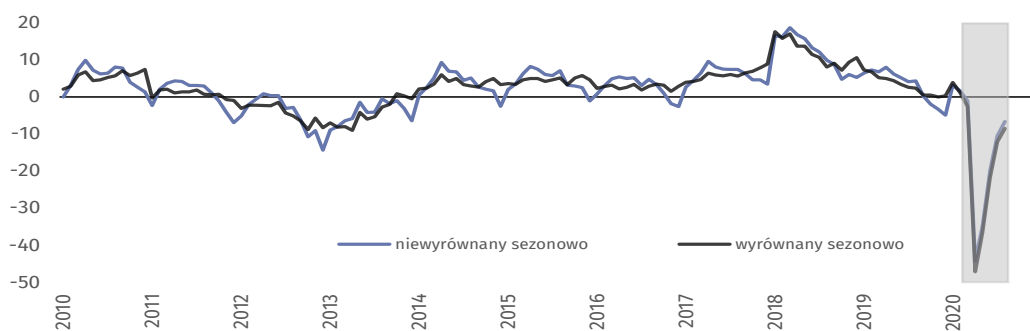
Wskaźnik ogólnego klimatu koniunktury i jego składowe w ostatnich sześciu miesiącach

- wskaźnik wyrównany sezonowo (SA)
- wskaźnik niewyrównany sezonowo (NSA)
- - - składowa "diagnostyczna" (NSA)
- - - składowa "prognostyczna" (NSA)

### Przetwórstwo przemysłowe (wykres 1)



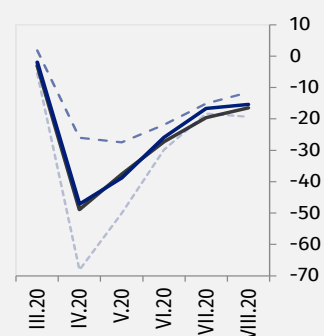
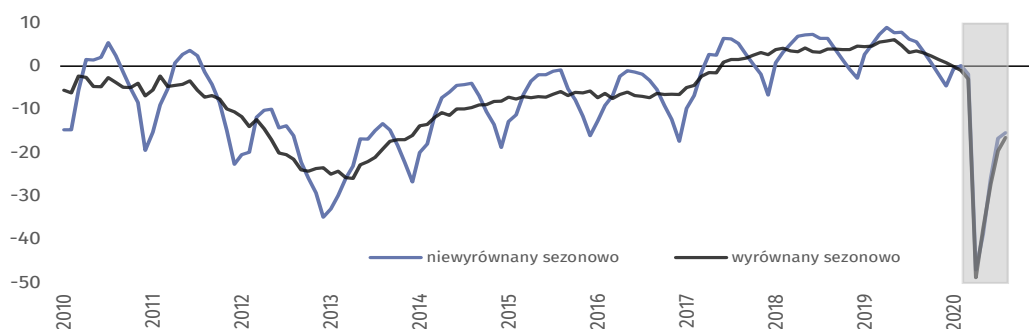
W sierpniu wskaźnik ogólnego klimatu koniunktury (NSA) kształtuje się na poziomie minus 6,6 czyli wyższym niż w lipcu (minus 10,5).



### Budownictwo (wykres 2)



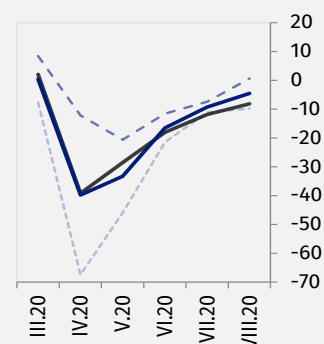
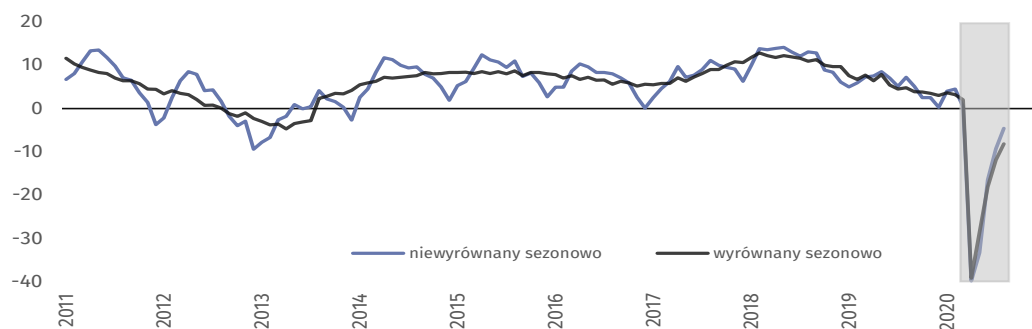
W sierpniu wskaźnik ogólnego klimatu koniunktury (NSA) kształtuje się na poziomie minus 15,4 czyli nieznacznie wyższym niż w lipcu (minus 16,7).



### Handel hurtowy (wykres 3)



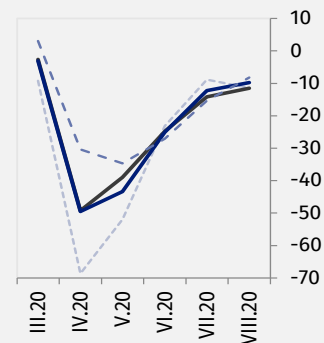
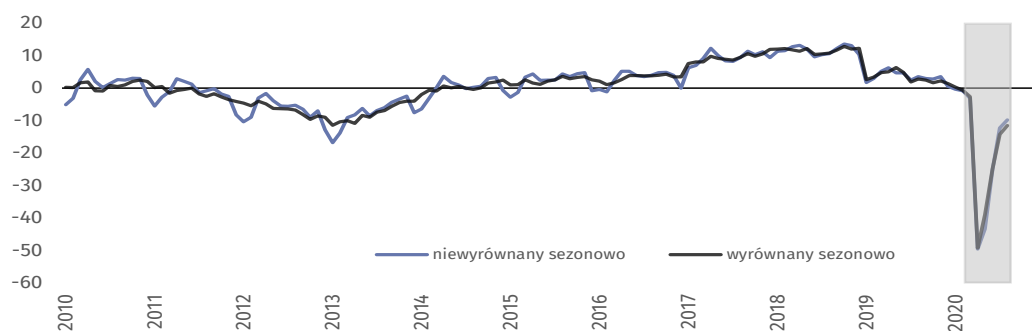
W bieżącym miesiącu wskaźnik ogólnego klimatu koniunktury (NSA) kształtuje się na poziomie minus 4,6 – wyższym niż w lipcu (minus 9,3).



### Handel detaliczny (wykres 4)



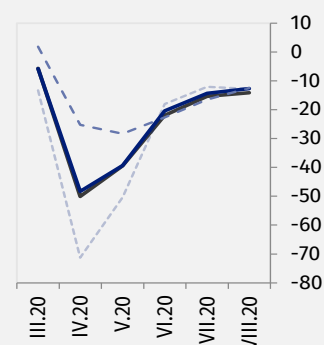
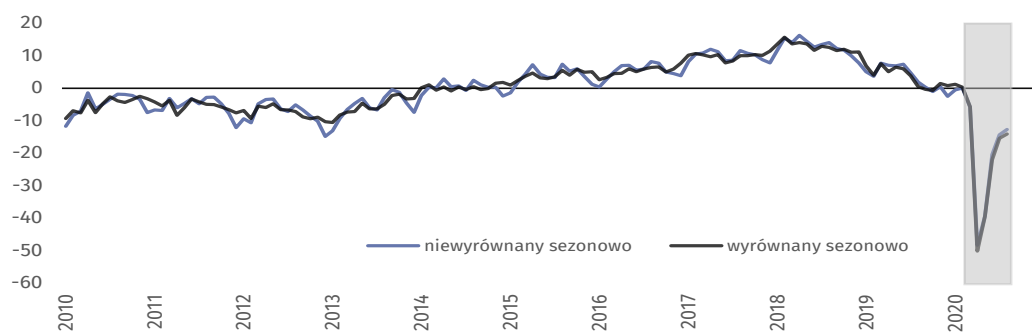
W sierpniu wskaźnik ogólnego klimatu koniunktury (NSA) kształtuje się na poziomie minus 9,8 czyli wyższym niż przed miesiącem (minus 12,2).



### Transport i gospodarka magazynowa (wykres 5)



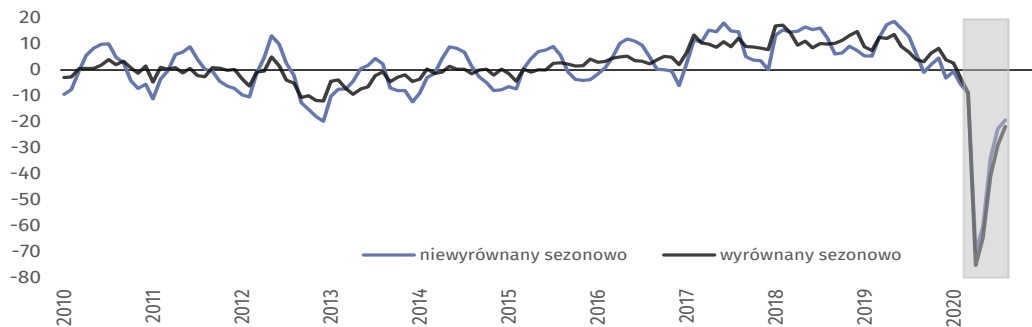
W bieżącym miesiącu wskaźnik ogólnego klimatu koniunktury (NSA) kształtuje się na poziomie minus 12,7 czyli wyższym niż w lipcu (minus 14,3).



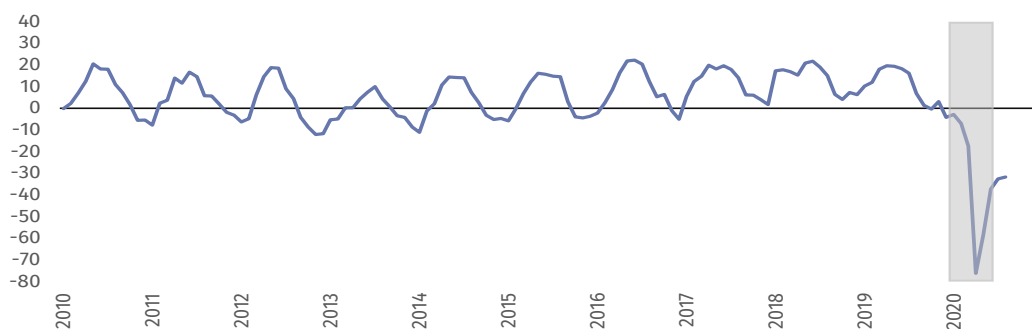
## Zakwaterowanie i gastronomia (wykres 6)



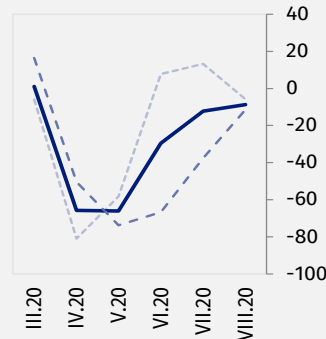
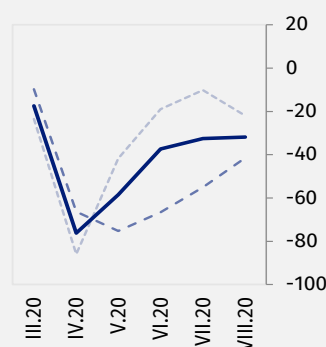
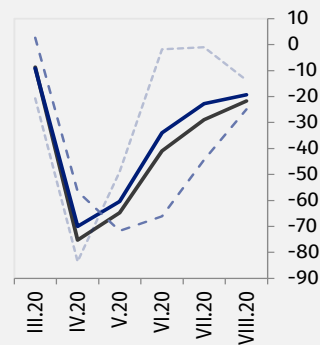
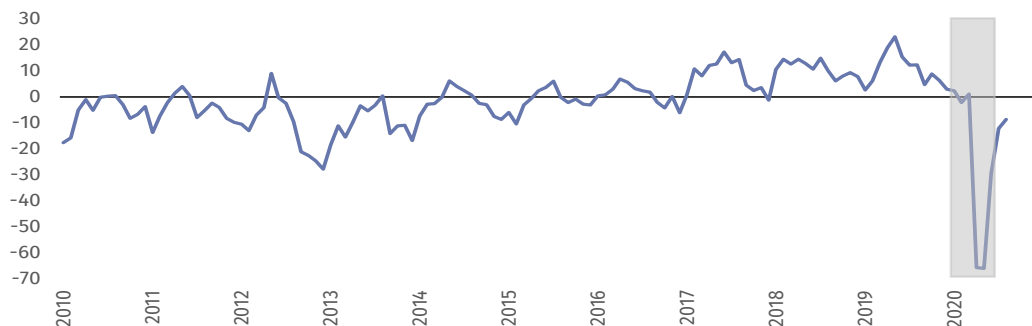
Wskaźnik ogólnego klimatu koniunktury (NSA) kształtuje się w bieżącym miesiącu na poziomie minus 19,3 wobec minus 22,7 w lipcu. Podmioty prowadzące działalność w zakresie zakwaterowania formułują bardziej niekorzystne oceny koniunktury (minus 31,8) niż jednostki gastronomiczne (minus 8,7).



Zakwaterowanie (wykres 6a)



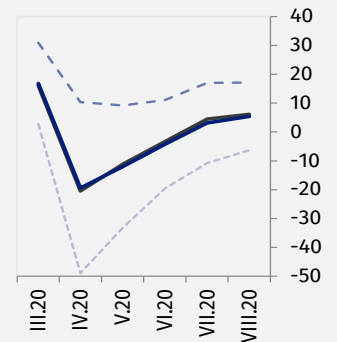
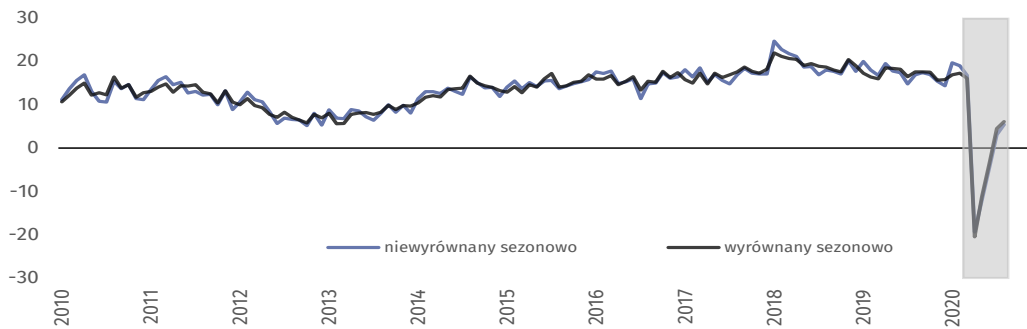
Gastronomia (wykres 6b)





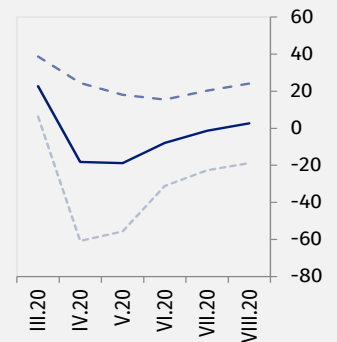
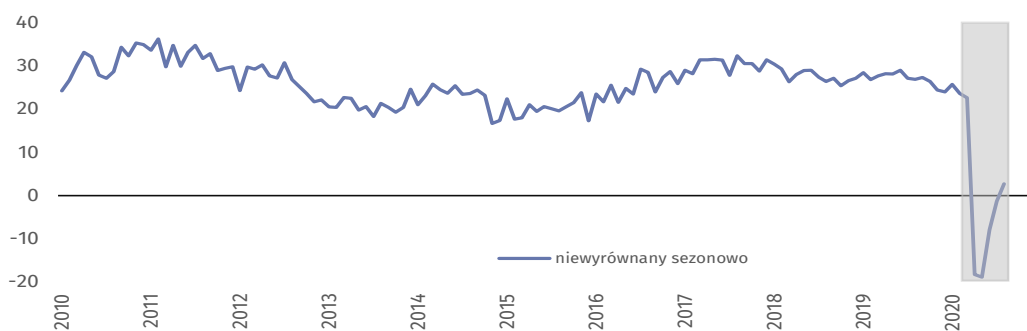
### Informacja i komunikacja (wykres 7)

W sierpniu wskaźnik ogólnego klimatu koniunktury (NSA) kształtuje się na poziomie plus 5,4 czyli wyższym niż przed miesiącem (plus 3,1).











### Finanse i ubezpieczenia (wykres 8)<sup>1</sup>

Wskaźnik ogólnego klimatu koniunktury (NSA) kształtuje się w sierpniu na poziomie dodatnim (plus 2,7) wobec ujemnego przed miesiącem (minus 1,3).



<sup>1</sup> Szereg niesezonowy, nie wymaga wyrównania sezonowego. Dane niewyrównane sezonowo mogą być analizowane i interpretowane w sposób analogiczny jak dane wyrównane.

Tablica 1. Wskaźniki ogólnego klimatu koniunktury według rodzaju działalności

	WYSZCZEGÓLNIENIE	Analogiczny miesiąc ubiegłego roku	Ubiegły miesiąc	Bieżący miesiąc	Średnia długookresowa
<b>Przetwórstwo przemysłowe</b> 	wskaźnik wyrównany sezonowo (SA)	2,4	-12,1	<b>-8,5</b>	3,2
	wskaźnik niewyrównany sezonowo (NSA)	4,3	-10,5	<b>-6,6</b>	3,3
	składowa "diagnostyczna" (NSA)	4,1	-16,7	<b>-6,5</b>	-0,9
	składowa "prognostyczna" (NSA)	4,5	-4,2	<b>-6,7</b>	7,5
<b>Budownictwo</b> 	wskaźnik wyrównany sezonowo (SA)	3,5	-19,6	<b>-16,5</b>	-1,7
	wskaźnik niewyrównany sezonowo (NSA)	5,6	-16,7	<b>-15,4</b>	-1,7
	składowa "diagnostyczna" (NSA)	7,2	-15,1	<b>-11,5</b>	-5,6
	składowa "prognostyczna" (NSA)	3,9	-18,3	<b>-19,3</b>	2,3
<b>Handel hurtowy</b> 	wskaźnik wyrównany sezonowo (SA)	4,8	-11,9	<b>-8,2</b>	4,8
	wskaźnik niewyrównany sezonowo (NSA)	7,2	-9,3	<b>-4,6</b>	4,8
	składowa "diagnostyczna" (NSA)	11,0	-7,4	<b>0,6</b>	9,3
	składowa "prognostyczna" (NSA)	3,3	-11,1	<b>-9,8</b>	0,3
<b>Handel detaliczny</b> 	wskaźnik wyrównany sezonowo (SA)	2,8	-14,2	<b>-11,5</b>	-3,9
	wskaźnik niewyrównany sezonowo (NSA)	3,6	-12,2	<b>-9,8</b>	-3,9
	składowa "diagnostyczna" (NSA)	6,0	-15,4	<b>-8,2</b>	-3,7
	składowa "prognostyczna" (NSA)	1,1	-8,9	<b>-11,4</b>	-4,1
<b>Transport i gospodarka magazynowa</b> 	wskaźnik wyrównany sezonowo (SA)	0,5	-15,4	<b>-14,1</b>	-0,1
	wskaźnik niewyrównany sezonowo (NSA)	1,9	-14,3	<b>-12,7</b>	-0,1
	składowa "diagnostyczna" (NSA)	6,7	-16,5	<b>-12,5</b>	0,5
	składowa "prognostyczna" (NSA)	-3,0	-12,1	<b>-12,8</b>	-0,7
<b>Zakwaterowanie i gastronomia</b> 	wskaźnik wyrównany sezonowo (SA)	4,0	-28,9	<b>-21,7</b>	1,9
	wskaźnik niewyrównany sezonowo (NSA)	6,3	-22,7	<b>-19,3</b>	1,9
	składowa "diagnostyczna" (NSA)	6,3	-44,4	<b>-24,9</b>	0,0
	składowa "prognostyczna" (NSA)	6,3	-1,0	<b>-13,7</b>	3,9
<b>Informacja i komunikacja</b> 	wskaźnik wyrównany sezonowo (SA)	17,6	4,5	<b>6,1</b>	19,3
	wskaźnik niewyrównany sezonowo (NSA)	16,9	3,1	<b>5,4</b>	19,3
	składowa "diagnostyczna" (NSA)	24,9	17,0	<b>17,1</b>	26,0
	składowa "prognostyczna" (NSA)	8,9	-10,8	<b>-6,3</b>	12,5
<b>Finanse i ubezpieczenia</b> 	wskaźnik wyrównany sezonowo (SA) <sup>2</sup>	.	.	.	.
	wskaźnik niewyrównany sezonowo (NSA)	26,9	-1,3	<b>2,7</b>	28,4
	składowa "diagnostyczna" (NSA)	41,6	20,2	<b>24,1</b>	34,2
	składowa "prognostyczna" (NSA)	12,2	-22,7	<b>-18,8</b>	22,4







<sup>2</sup> Szereg niesezonowy, nie wymaga wyrównania sezonowego. Dane niewyrównane sezonowo mogą być analizowane i interpretowane w sposób analogiczny jak dane wyrównane.

# Aneks





## Wpływ pandemii COVID-19 na koniunkturę – oceny i oczekiwania

Badanie zostało przeprowadzone w dniach od 1 do 10 sierpnia 2020 r. na próbie jednostek przemysłowych, budowlanych, handlowych i usługowych. W przeciwieństwie do podstawowego badania koniunktury, odpowiedzi na dodatkowy blok pytań były udzielane na zasadzie dobrowolności. W pytaniach 1, 2 i 6 zaprezentowany jest procent odpowiedzi respondentów na dany wariant, a w pozostałych pytaniach – średnia z wartości udzielonych odpowiedzi. Dane zostały zagregowane zgodnie z metodologią agregacji (ważenia) stosowaną standardowo w badaniu koniunktury gospodarczej.

Tablica 2. Wyniki badania dot. wpływu pandemii COVID-19 na koniunkturę

Pytania							
	Przetwórstwo przemysłowe	Budownictwo	Handel hurtowy	Handel detaliczny	Transport i gospodarka magazynowa	Zakwaterowanie i gastronomia	
<b>1. Negatywne skutki pandemii koronawirusa i jej konsekwencje dla prowadzonej przez Państwa firmę działalności gospodarczej były (w lipcu) i będą (w sierpniu):</b>							
Lipiec 2020 r.	nieznaczne	54,8	54,6	59,1	54,4	52,1	36,2
	poważne	31,8	25,1	23,2	29,5	35,1	31,9
	zagrożające stabilności firmy	3,4	9,1	8,3	9,1	9,2	31,5
	brak negatywnych skutków	10,0	11,2	9,4	7,0	3,6	0,4
Sierpień 2020 r.	nieznaczne	55,5	54,3	58,6	54,7	51,7	45,2
	poważne	31,3	23,9	25,1	29,8	35,3	23,2
	zagrożające stabilności firmy	3,3	10,2	8,4	8,4	8,3	31,2
	brak negatywnych skutków	9,9	11,6	7,9	7,1	4,7	0,4
<b>2. Z jakich form pomocy i ułatwień w ramach tzw. Tarczy antykrzysowej do tej pory korzystała Państwa firma?</b>							
dopłaty do wynagrodzeń	40,9	22,5	24,5	26,8	31,9	48,6	
pożyczki lub subwencje i inna pomoc finansowa	15,2	53,2	36,2	40,1	29,0	57,1	
zwolnienia i odroczenia z tytułu płatności podatków oraz składek ZUS	26,5	50,4	37,6	42,8	38,4	77,4	
świadczenie postojowe dla osób prowadzących działalność gospodarczą	1,7	8,9	3,4	5,1	1,2	15,4	
ułatwienia i uproszczenia procedur administracyjnych (niefinansowe)	3,2	2,7	6,5	2,2	6,6	1,7	
ułatwienia i uproszczenia zarządzania wewnątrz przedsiębiorstwa	15,3	6,0	7,5	7,8	13,4	20,3	
firma nie korzystała z żadnych form pomocy w ramach tzw. Tarczy antykrzysowej	41,2	24,2	34,6	26,1	38,5	14,5	

Tablica 2. Wyniki badania dot. wpływu pandemii COVID-19 na koniunkturę (dok.)

Pytania							
		Przetwórstwo przemysłowe	Budownictwo	Handel hurtowy	Handel detaliczny	Transport i gospodarka magazynowa	Zakwaterowanie i gastronomia
<b>3. Proszę podać szacunkowo, jaki procent pracowników Państwa firmy (niezależnie od rodzaju umowy: o pracę, cywilnoprawną, pracowników samozatrudnionych, stażystów, agentów itp.) objęta (w lipcu) i objęcie (w sierpniu) każda z poniższych sytuacji:</b>							
Lipiec 2020 r.	praca zdalna i zbliżone formy pracy	6,3	5,6	21,4	7,6	16,9	4,5
	nieplanowane nieobecności z tytułu urlopów, opieki nad dziećmi, członkami rodziny	4,1	5,9	4,7	4,5	3,6	6,2
	brak pracowników z uwagi na kwarantannę lub inne ograniczenia	1,3	3,7	1,1	1,8	1,6	1,8
Sierpień 2020 r.	praca zdalna i zbliżone formy pracy	5,7	5,3	20,2	7,1	15,1	4,2
	nieplanowane nieobecności z tytułu urlopów, opieki nad dziećmi, członkami rodziny	3,4	4,8	4,3	3,8	3,2	5,0
	brak pracowników z uwagi na kwarantannę lub inne ograniczenia	1,1	3,1	1,2	1,4	1,4	1,7
<b>4. Jaka była (w lipcu) i będzie (w sierpniu) szacunkowa (w procentach) zmiana zamówień na półprodukty, surowce, towary lub usługi itp. składanych przez Państwa firmę u dostawców?</b>							
Lipiec 2020 r.	zmiana [%]	-7,6	-13,3	-8,1	-9,3	-17,6	-14,7
Sierpień 2020 r.	zmiana [%]	-6,6	-12,4	-7,7	-9,2	-17,2	-14,9
<b>5. Jaka była (w lipcu) i będzie (w sierpniu) szacunkowa (w procentach) zmiana zamówień na półprodukty, surowce, towary lub usługi itp. składanych w Państwa firmie przez klientów?</b>							
Lipiec 2020 r.	zmiana [%]	-7,4	-15,8	-7,6	-9,1	-19,0	-20,1
Sierpień 2020 r.	zmiana [%]	-7,0	-14,6	-7,6	-7,8	-18,6	-20,7
<b>6. Jeżeli bieżące działania i ograniczenia powzięte w celu zwalczania koronawirusa przez władze państwowe w Polsce (ale także wynikające z działań innych krajów, np. w zakresie ruchu granicznego) funkcjonujące w momencie wypełniania ankiety utrzymywałyby się przez dłuższy czas, ile miesięcy Państwa przedsiębiorstwo byłoby w stanie przetrwać?</b>							
	mniej niż 1 miesiąc	1,2	2,9	2,8	2,8	2,1	0,8
	około 1 miesiąca	5,7	11,7	3,7	5,7	2,8	29,3
	2 - 3 miesiące	18,4	32,3	19,9	19,6	19,2	23,2
	4 - 6 miesięcy	24,4	21,2	19,4	22,8	11,7	21,0
	powyżej 6 miesięcy	50,3	31,9	54,2	49,1	64,2	25,7
<b>7. Jakie są Państwa aktualne przewidywania, co do poziomu inwestycji Państwa firmy w 2020 r. w odniesieniu do inwestycji zrealizowanych w 2019 r.?</b>							
	zmiana [%]	-5,6	-20,8	-10,8	-17,7	-13,7	-33,1

W przypadku cytowania danych Głównego Urzędu Statystycznego prosimy o zamieszczenie informacji: „Źródło danych GUS”, a przypadku publikowania obliczeń dokonanych na danych opublikowanych przez GUS prosimy o zamieszczenie informacji: „Opracowanie własne na podstawie danych GUS”.

Opracowanie merytoryczne:  
**Departament Studiów  
Makroekonomicznych i Finansów**  
**Dyrektor Mirosław Błazej**  
Tel: 22 608 37 73

Rzeczniczka:  
**Rzecznik Prasowy Prezesa GUS**

**Karolina Banaszek**  
Tel: 695 255 011

#### **Wydział Współpracy z Mediami**

Tel: 22 608 34 91, 22 608 38 04

**e-mail: [obslugaprasowa@stat.gov.pl](mailto:obslugaprasowa@stat.gov.pl)**



[www.stat.gov.pl](http://www.stat.gov.pl)



@GUS\_STAT



@GlownyUrzadStatystyczny

#### **Powiązane opracowania**

[Koniunktura gospodarcza w przetwórstwie przemysłowym, budownictwie, handlu i usługach 2000 – 2020](#)

Informacje sygnałowe – opinie formułowane przez jednostki z siedzibą w danym województwie dostępne na stronach Urzędów Statystycznych

[Infografika – Koniunktura gospodarcza w Polsce](#)

[Badanie koniunktury gospodarczej – zeszyt metodologiczny](#)

#### **Temat dostępny w bazach danych**

[Dziedzina Baza Wiedzy Koniunktura Gospodarcza](#)

[Bank Danych Makroekonomicznych \(BDM\)](#)

#### **Ważniejsze pojęcia dostępne w słowniku**

[Koniunktura gospodarcza](#)



*Niniejszy dokument został sporządzony przy finansowej pomocy Unii Europejskiej. Poglądy w nim prezentowane są poglądami Głównego Urzędu Statystycznego, a zatem nie mogą być w żadnym wypadku uznawane za odzwierciedlenie oficjalnej opinii Komisji Europejskiej.*

