

# Koniunktura w przetwórstwie przemysłowym, budownictwie, handlu i usługach – luty 2020 r.

21.02.2020 r.

Wskaźnik ogólnego klimatu koniunktury i jego składowe w ostatnich sześciu miesiącach

**1,6**

Wskaźnik ogólnego klimatu koniunktury gospodarczej w przetwórstwie przemysłowym (NSA)

Podmioty z sekcji przetwórstwo przemysłowe, zakwaterowanie i gastronomia oraz działalność finansowa i ubezpieczeniowa w lutym br. formułują gorsze niż przed miesiącem oceny koniunktury. W pozostałych badanych obszarach przedsiębiorcy oceniają koniunkturę podobnie jak w styczniu br.

W większości badanych obszarów, w porównaniu z ubiegłym miesiącem, składowa „diagnostyczna” poprawia się.

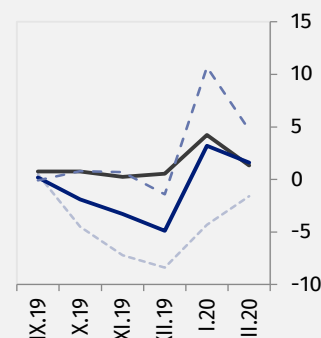
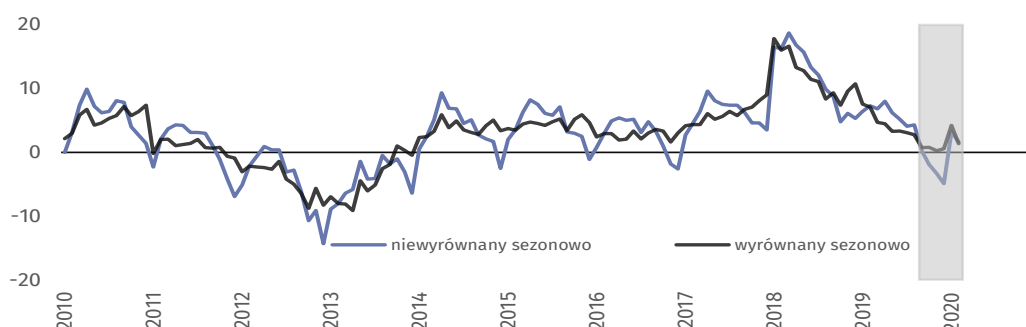
pogarsza się, natomiast „prognostyczna” poprawia się.

- wskaźnik wyrównany sezonowo (SA)
- wskaźnik niewyrównany sezonowo (NSA)
- - - składowa „diagnostyczna” (NSA)
- - - składowa „prognostyczna” (NSA)

## Przetwórstwo przemysłowe – wskaźnik ogólnego klimatu koniunktury gospodarczej (wykres 1)



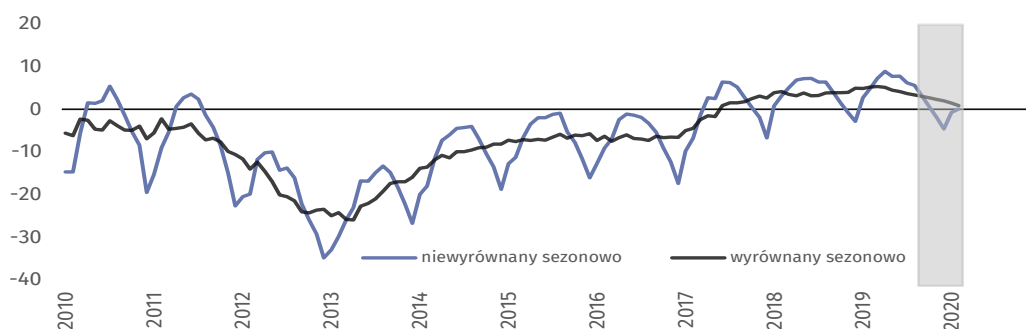
W lutym br. wskaźnik ogólnego klimatu koniunktury (NSA) kształtuje się na poziomie plus 1,6 czyli niższym niż w styczniu br. (plus 3,2), jak i w lutym ostatnich sześciu lat.



## Budownictwo – wskaźnik ogólnego klimatu koniunktury gospodarczej (wykres 2)



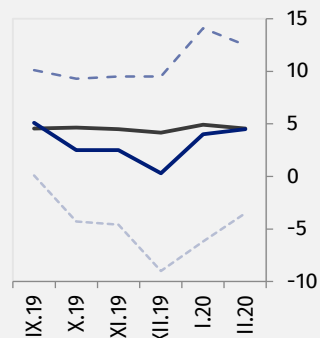
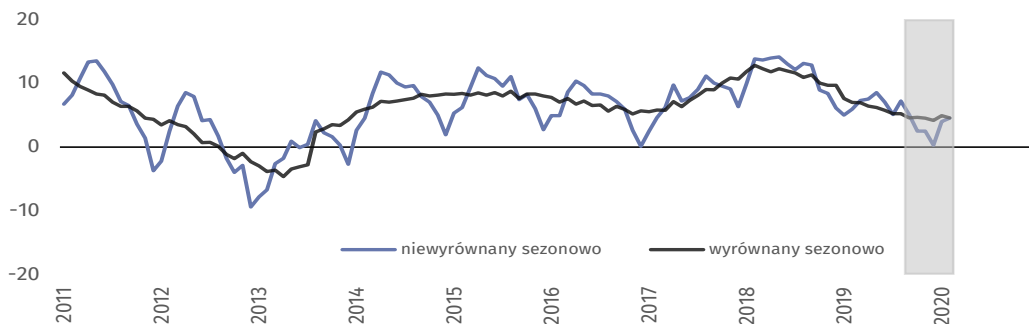
W bieżącym miesiącu wskaźnik ogólnego klimatu koniunktury (NSA) kształtuje się na poziomie plus 0,1 czyli wyższym niż w ostatnich 3 miesiącach, ale niższym niż w lutym ostatnich dwóch lat.





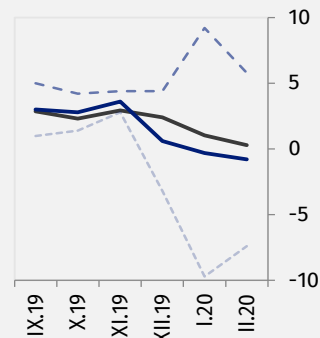
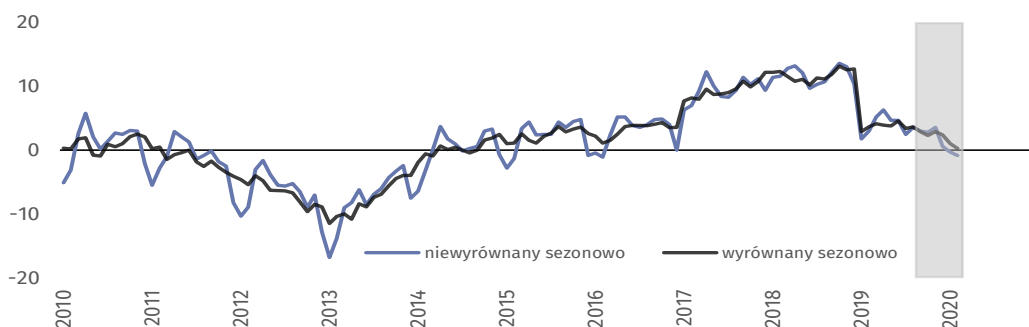
### Handel hurtowy – wskaźnik ogólnego klimatu koniunktury gospodarczej (wykres 3)

W bieżącym miesiącu wskaźnik ogólnego klimatu koniunktury (NSA) kształtuje się na poziomie plus 4,5 – podobnym jak w styczniu br. (plus 4,0), ale niższym niż w lutym ostatnich dwóch lat.



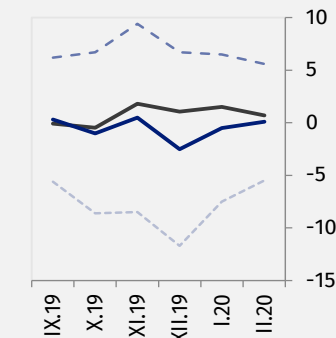
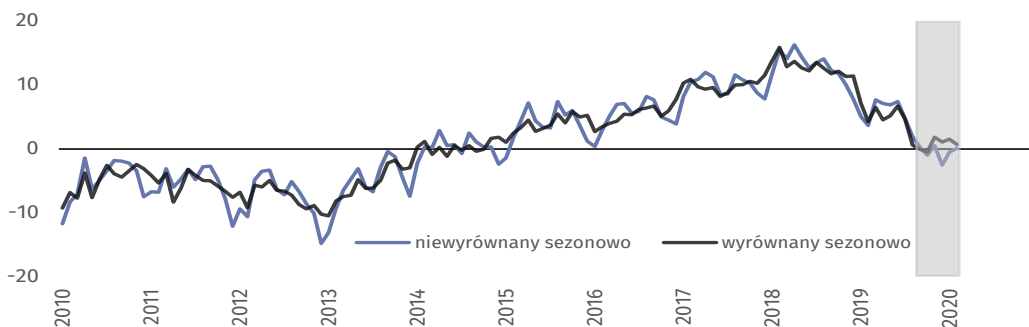
### Handel detaliczny – wskaźnik ogólnego klimatu koniunktury gospodarczej (wykres 4)

W bieżącym miesiącu wskaźnik ogólnego klimatu koniunktury (NSA) kształtuje się na poziomie minus 0,8 czyli podobnym jak w styczniu br. (minus 0,3), ale niższym niż w analogicznym miesiącu ostatnich trzech lat, gdy przyjmował wartości dodatnie.



### Transport i gospodarka magazynowa – wskaźnik ogólnego klimatu koniunktury gospodarczej (wykres 5)

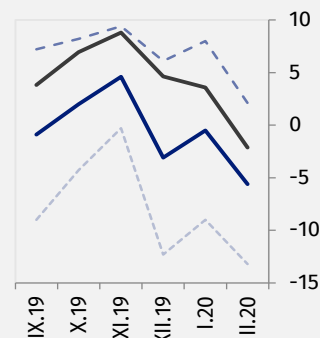
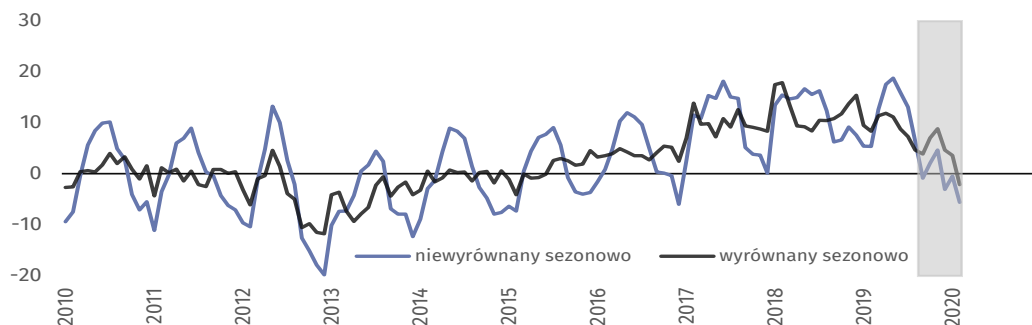
W bieżącym miesiącu wskaźnik ogólnego klimatu koniunktury (NSA) kształtuje się na poziomie plus 0,1 – zbliżonym do notowanego w styczniu br. (minus 0,5), ale niższym niż w analogicznym miesiącu ostatnich pięciu lat.





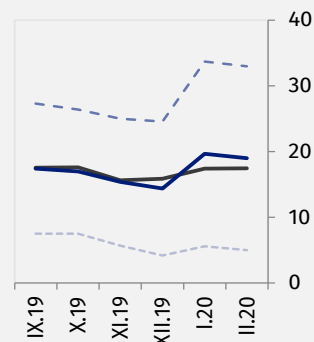
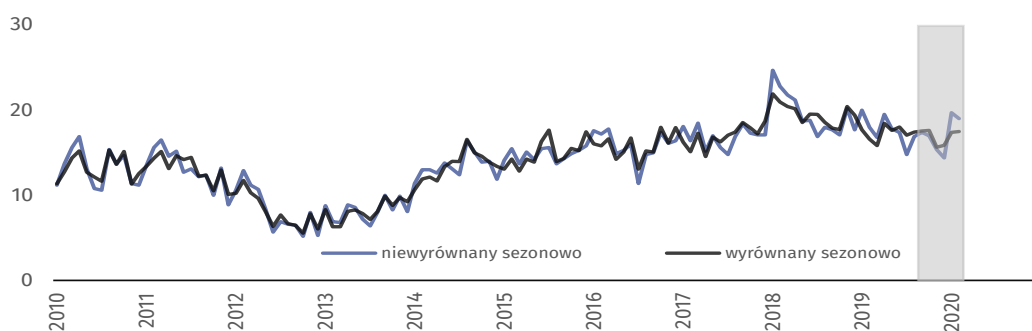
### Zakwaterowanie i gastronomia – wskaźnik ogólnego klimatu koniunktury gospodarczej (wykres 6)

Wskaźnik ogólnego klimatu koniunktury (NSA) kształtuje się w bieżącym miesiącu na poziomie minus 5,6 czyli niższym niż w styczniu br. (minus 0,5), jak i w analogicznym miesiącu ostatnich czterech lat, gdy przyjmował wartości dodatnie.



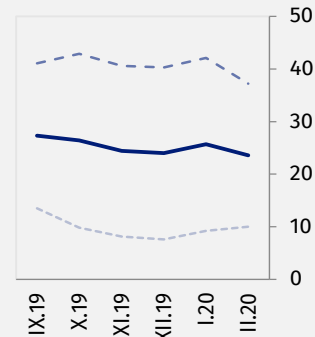
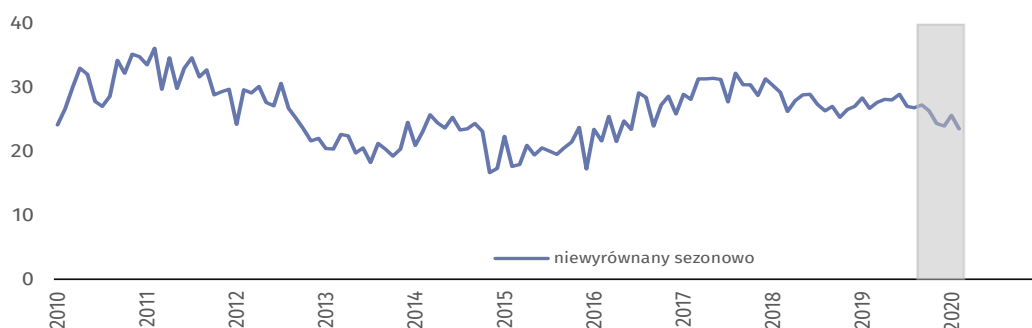
### Informacja i komunikacja – wskaźnik ogólnego klimatu koniunktury gospodarczej (wykres 7)

W lutym br. wskaźnik ogólnego klimatu koniunktury (NSA) kształtuje się na poziomie plus 19,0 czyli zbliżonym do odnotowanego przed miesiącem (plus 19,7) i przed rokiem (plus 18,0).











### Finanse i ubezpieczenia – wskaźnik ogólnego klimatu koniunktury gospodarczej (wykres 8)<sup>1</sup>

Wskaźnik ogólnego klimatu koniunktury (NSA) kształtuje się w lutym br. na poziomie plus 23,6 czyli niższym niż przed miesiącem (plus 25,7), jak i w lutym ostatnich trzech lat.



<sup>1</sup> Szereg niesezonowy, nie wymaga wyrównania sezonowego. Dane niewyrównane sezonowo mogą być analizowane i interpretowane w sposób analogiczny jak dane wyrównane.

Tablica 1. Wskaźniki ogólnego klimatu koniunktury według rodzaju działalności

	WYSZCZEGÓLNIENIE	Analogiczny miesiąc ubiegłego roku	Ubiegły miesiąc	<b>Bieżący miesiąc</b>	Średnia długookresowa
<b>Przetwórstwo przemysłowe</b> 	wskaźnik wyrównany sezonowo (SA)	7,1	4,2	<b>1,3</b>	3,8
	wskaźnik niewyrównany sezonowo (NSA)	7,3	3,2	<b>1,6</b>	3,8
	składowa "diagnostyczna" (NSA)	8,4	10,7	<b>4,7</b>	-0,6
	składowa "prognostyczna" (NSA)	6,1	-4,3	<b>-1,6</b>	8,2
<b>Budownictwo</b> 	wskaźnik wyrównany sezonowo (SA)	5,2	1,4	<b>0,9</b>	-1,1
	wskaźnik niewyrównany sezonowo (NSA)	4,9	-0,7	<b>0,1</b>	-1,1
	składowa "diagnostyczna" (NSA)	6,5	9,6	<b>4,6</b>	-5,3
	składowa "prognostyczna" (NSA)	3,3	-11,0	<b>-4,5</b>	3,1
<b>Handel hurtowy</b> 	wskaźnik wyrównany sezonowo (SA)	7,0	4,9	<b>4,6</b>	6,1
	wskaźnik niewyrównany sezonowo (NSA)	5,9	4,0	<b>4,5</b>	6,0
	składowa "diagnostyczna" (NSA)	11,5	14,1	<b>12,5</b>	10,2
	składowa "prognostyczna" (NSA)	0,3	-6,2	<b>-3,5</b>	1,8
<b>Handel detaliczny</b> 	wskaźnik wyrównany sezonowo (SA)	3,7	1,0	<b>0,3</b>	-3,4
	wskaźnik niewyrównany sezonowo (NSA)	3,0	-0,3	<b>-0,8</b>	-3,4
	składowa "diagnostyczna" (NSA)	8,4	9,2	<b>5,8</b>	-3,3
	składowa "prognostyczna" (NSA)	-2,4	-9,7	<b>-7,4</b>	-3,5
<b>Transport i gospodarka magazynowa</b> 	wskaźnik wyrównany sezonowo (SA)	4,3	1,5	<b>0,7</b>	0,7
	wskaźnik niewyrównany sezonowo (NSA)	3,7	-0,5	<b>0,1</b>	0,6
	składowa "diagnostyczna" (NSA)	9,0	6,5	<b>5,6</b>	1,1
	składowa "prognostyczna" (NSA)	-1,7	-7,5	<b>-5,5</b>	0,2
<b>Zakwaterowanie i gastronomia</b> 	wskaźnik wyrównany sezonowo (SA)	8,3	3,6	<b>-2,1</b>	3,1
	wskaźnik niewyrównany sezonowo (NSA)	5,3	-0,5	<b>-5,6</b>	3,0
	składowa "diagnostyczna" (NSA)	8,9	8,0	<b>2,1</b>	1,3
	składowa "prognostyczna" (NSA)	1,7	-9,0	<b>-13,2</b>	4,8
<b>Informacja i komunikacja</b> 	wskaźnik wyrównany sezonowo (SA)	16,6	17,4	<b>17,5</b>	19,9
	wskaźnik niewyrównany sezonowo (NSA)	18,0	19,7	<b>19,0</b>	19,9
	składowa "diagnostyczna" (NSA)	30,2	33,7	<b>33,0</b>	26,3
	składowa "prognostyczna" (NSA)	5,8	5,6	<b>5,0</b>	13,5
<b>Finanse i ubezpieczenia</b> 	wskaźnik wyrównany sezonowo (SA) <sup>2</sup>	.	.	.	.
	wskaźnik niewyrównany sezonowo (NSA)	26,8	25,7	<b>23,6</b>	29,3
	składowa "diagnostyczna" (NSA)	40,4	42,1	<b>37,2</b>	34,5
	składowa "prognostyczna" (NSA)	13,2	9,2	<b>10,0</b>	24,0

<sup>2</sup> Szereg niesezonowy, nie wymaga wyrównania sezonowego. Dane niewyrównane sezonowo mogą być analizowane i interpretowane w sposób analogiczny jak dane wyrównane.

Opracowanie merytoryczne:  
**Departament Studiów  
Makroekonomicznych i Finansów**  
**Dyrektor Mirosław Błazej**  
Tel: 22 608 37 73

Rozpowszechnianie:  
**Rzecznik Prasowy Prezesa GUS**  
**Karolina Banaszek**  
Tel: 695 255 011

#### **Wydział Współpracy z Mediami**

Tel: 22 608 34 91, 22 608 38 04

**e-mail: [obslugaprasowa@stat.gov.pl](mailto:obslugaprasowa@stat.gov.pl)**



[www.stat.gov.pl](http://www.stat.gov.pl)



@GUS\_STAT



@GlownyUrzadStatystyczny

#### **Powiązane opracowania**

[Koniunktura gospodarcza w przetwórstwie przemysłowym, budownictwie, handlu i usługach 2000 – 2020](#)

Informacje sygnałne – opinie formułowane przez jednostki z siedzibą w danym województwie dostępne na stronach Urzędów Statystycznych

[Infografika – Koniunktura gospodarcza w Polsce](#)

[Badanie koniunktury gospodarczej – zeszyt metodologiczny](#)

#### **Temat dostępny w bazach danych**

[Dziedzina Baza Wiedzy Koniunktura Gospodarcza](#)

[Bank Danych Makroekonomicznych \(BDM\)](#)

#### **Ważniejsze pojęcia dostępne w słowniku**

[Koniunktura gospodarcza](#)



*Niniejszy dokument został sporządzony przy finansowej pomocy Unii Europejskiej. Poglądy w nim prezentowane są poglądami Głównego Urzędu Statystycznego, a zatem nie mogą być w żadnym wypadku uznawane za odzwierciedlenie oficjalnej opinii Komisji Europejskiej.*

