



## KONIUNKTURA GOSPODARCZA

Koniunktura w przemyśle, budownictwie, handlu i usługach  
we wrześniu 2017 r.

We wrześniu dyrektorzy przedsiębiorstw z większości badanych obszarów działalności zgłaszają korzystne oceny koniunktury.

Jednostki z sekcji **przetwórstwo przemysłowe** oceniają koniunkturę optymistycznie, podobnie jak przed miesiącem i lepiej niż we wrześniu ostatnich sześciu lat.

Jednostki z sekcji **budownictwo** oceniają koniunkturę mniej korzystnie niż przed miesiącem, ale lepiej niż we wrześniu ostatnich ośmiu lat.

Oceny koniunktury formułowane przez jednostki **handlu hurtowego** są optymistyczne, zbliżone do sygnalizowanych w sierpniu i lepsze niż w analogicznym miesiącu ostatnich sześciu lat, jednostki **handlu detalicznego** zgłaszają opinie lepsze od przekazanych w sierpniu i w analogicznym miesiącu ostatnich siedemnastu lat.

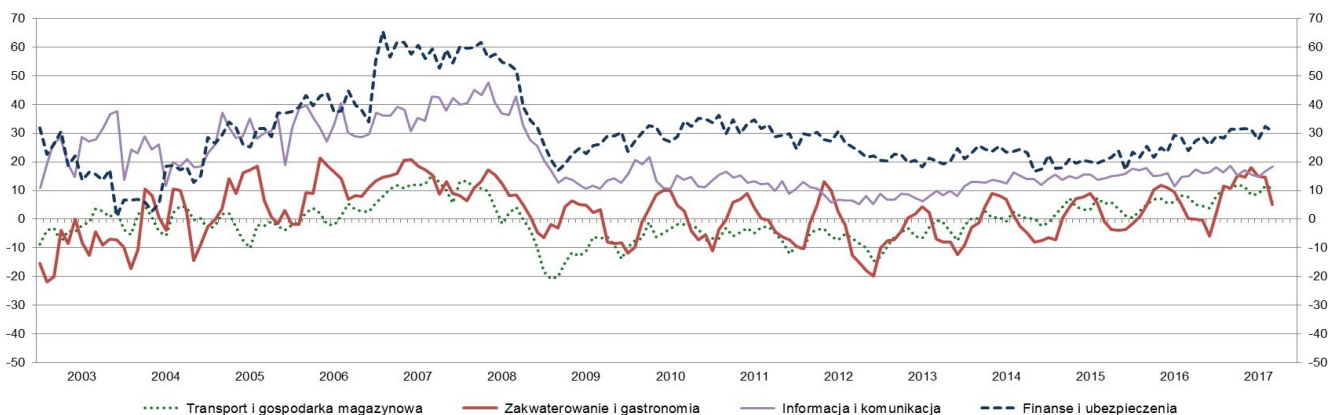
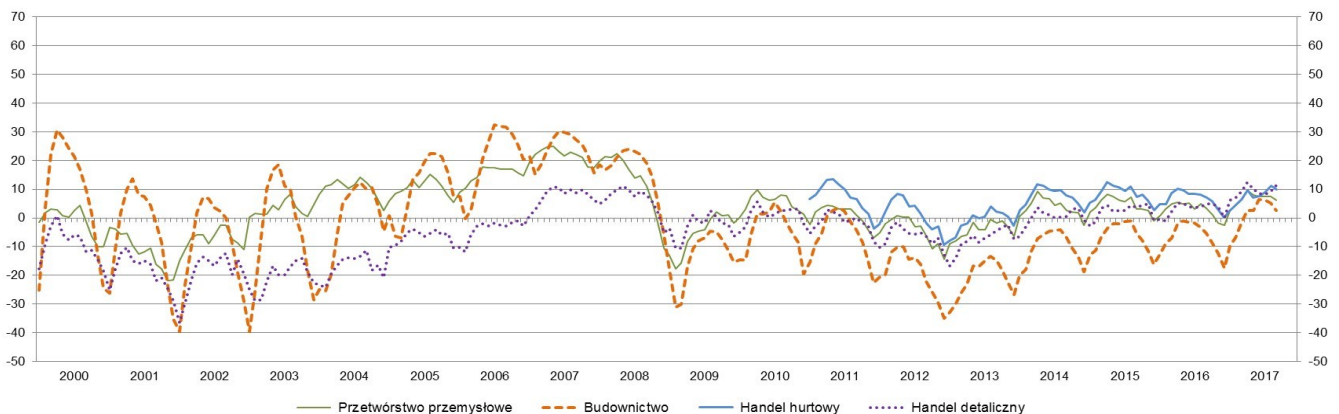
Podmioty należące do sekcji **transport i gospodarka magazynowa** oceniają koniunkturę pozytywnie, podobnie jak w sierpniu i lepiej niż w analogicznym miesiącu ostatnich dziewięciu lat.

Jednostki z sekcji **zakwaterowanie i gastronomia** zgłaszają mniej korzystne niż przed miesiącem oceny koniunktury, ale lepsze niż we wrześniu ostatnich ośmiu lat.

Oceny koniunktury formułowane przez dyrektorów jednostek prowadzących działalność w zakresie **informacji i komunikacji** są pozytywne, lepsze od zgłaszanych w sierpniu oraz we wrześniu ostatnich ośmiu lat.

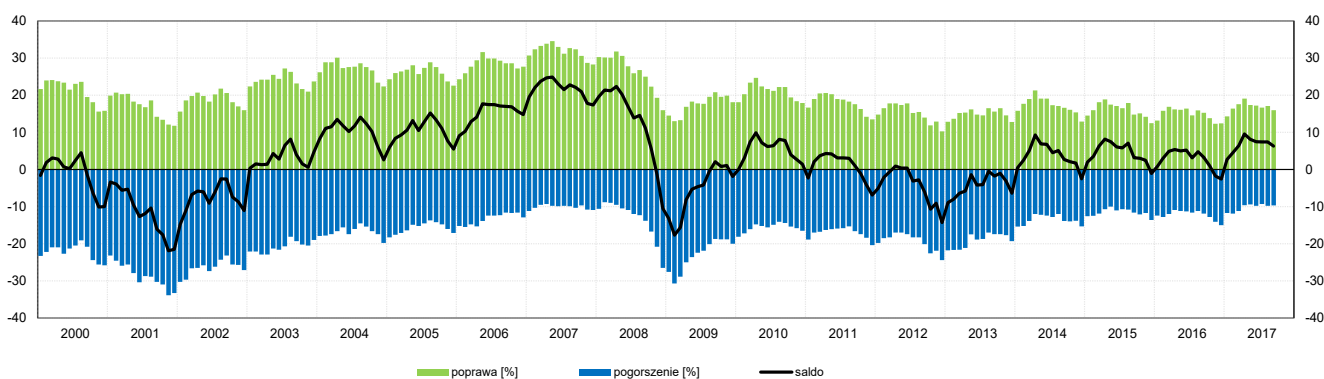
Najbardziej optymistyczne oceny wśród badanych rodzajów działalności zgłaszają jednostki należące do sekcji **finanse i ubezpieczenia**; mimo iż opinie te są ostrożniejsze od sygnalizowanych przed miesiącem, to jednak są lepsze od zgłaszanych w analogicznym miesiącu ostatnich pięciu lat.

## OGÓLNY KLIMAT KONIUNKTURY WEDŁUG RODZAJU DZIAŁALNOŚCI



# 1. Przetwórstwo przemysłowe<sup>1</sup>

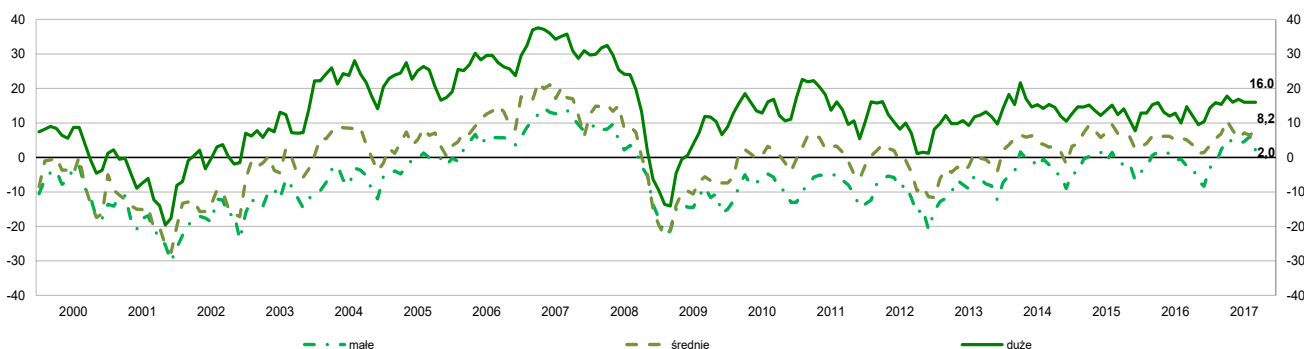
## OGÓLNY KLIMAT KONIUNKTURY W SEKCJI PRZETWÓRSTWO PRZEMYSŁOWE



We wrześniu **ogólny klimat koniunktury** w przetwórstwie przemysłowym kształtuje się na poziomie plus 6,3 (plus 7,4 w sierpniu). Poprawę koniunktury sygnalizuje 16,0% badanych przedsiębiorstw, a jej pogorszenie – 9,7% (przed miesiącem odpowiednio 17,1% i 9,8%). Pozostałe przedsiębiorstwa uważają, że ich sytuacja nie ulega zmianie.

We wrześniu oceny dotyczące **portfela zamówień** i **produkcji** są pozytywne, lepsze od zgłaszanych przed miesiącem. Odpowiednie prognozy są optymistyczne, ale nieco ostrożniejsze od formułowanych w sierpniu. **Sytuacja finansowa** nie zmienia się, przewidywania wskazują na możliwość poprawy w najbliższych trzech miesiącach. **Opóźnienia płatności** za sprzedane produkty rosną, podobnie jak przed miesiącem. Stan **zapasów** wyrobów gotowych uznawany jest przez przedsiębiorców za zbliżony do wystarczającego w stosunku do zapotrzebowania. Przewidywany jest wzrost **zatrudnienia**, zbliżony do planowanego w sierpniu. Dyrektorzy przedsiębiorstw zapowiadają, że **cenę** wyrobów przemysłowych mogą rosnąć, podobnie jak prognozowano przed miesiącem.

## OGÓLNY KLIMAT KONIUNKTURY WEDŁUG KLAS WIELKOŚCI

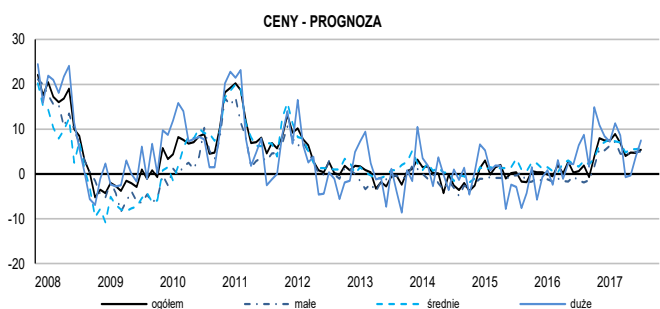
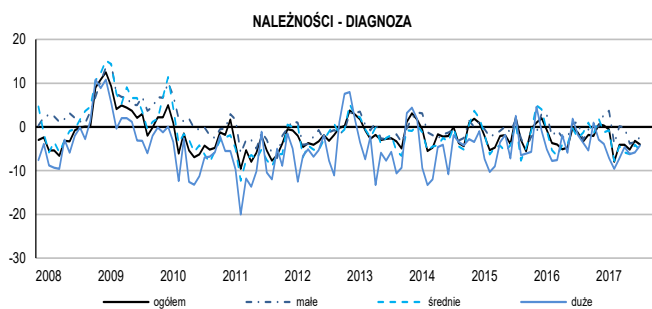
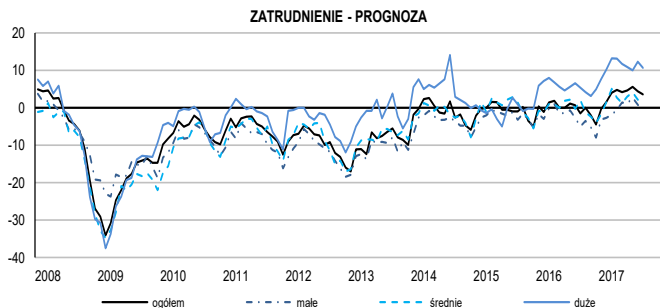
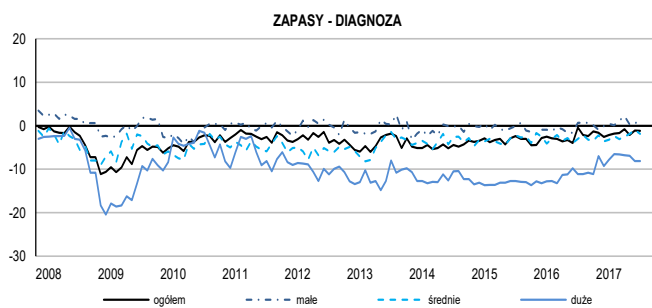
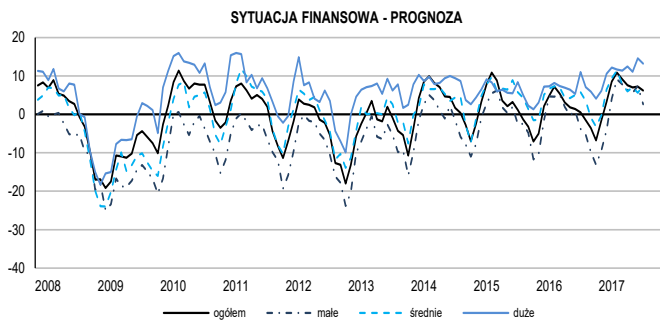
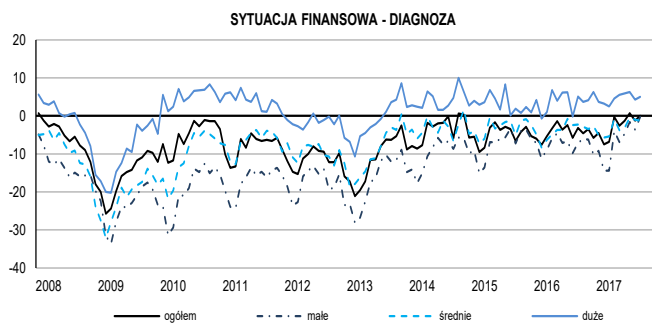
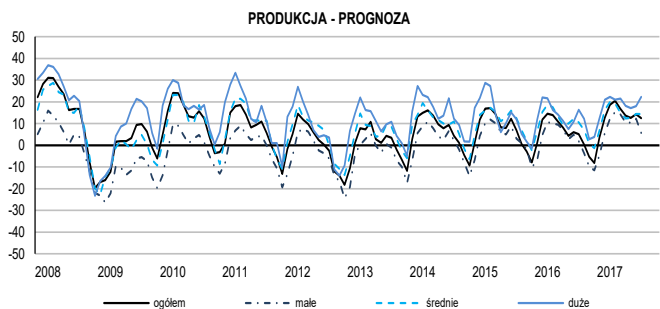
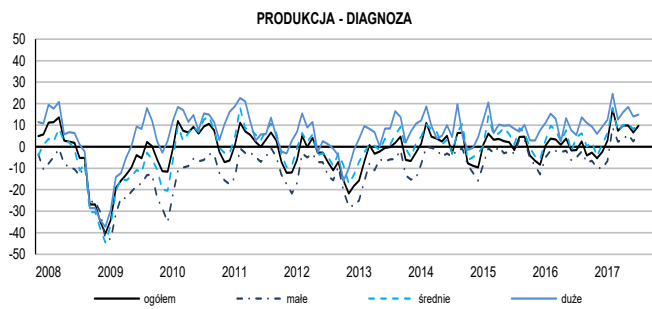
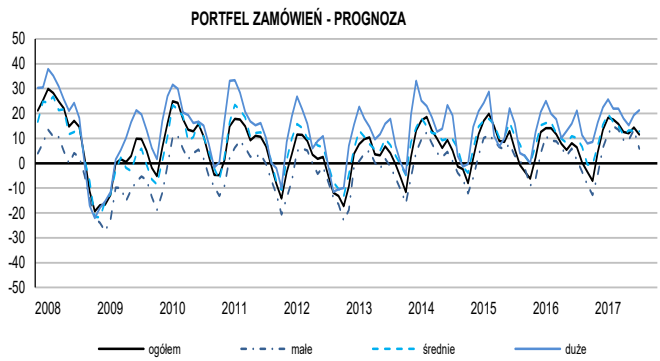
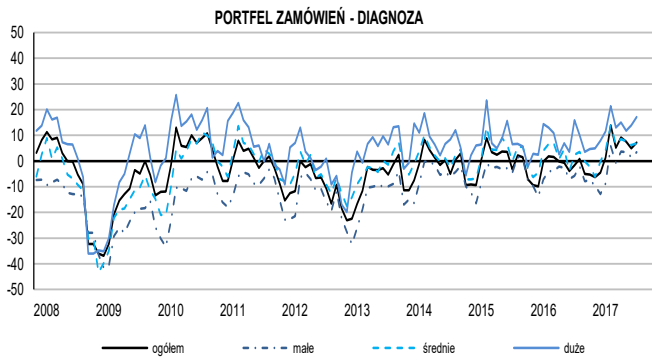


Najbardziej optymistycznie koniunkturę oceniają przedsiębiorstwa duże (o liczbie pracujących 250 i więcej osób). W jednostkach średnich (o liczbie pracujących od 50 do 249) oceny dotyczące koniunktury są nieco bardziej korzystne od zgłaszanych w sierpniu. Opinie formułowane przez podmioty małe (o liczbie pracujących od 10 do 49 osób) są pozytywne, ale gorsze od przekazanych przed miesiącem.

W większości działów przetwórstwa przemysłowego oceny ogólnego klimatu koniunktury są pozytywne. Najbardziej optymistyczne opinie dotyczące koniunktury formułują producenci pozostałych wyrobów (plus 23,9 we wrześniu, plus 18,8 w sierpniu), urządzeń elektrycznych (plus 18,4 we wrześniu, plus 15,1 w sierpniu), wyrobów z gumy i tworzyw sztucznych (plus 18,3 we wrześniu, plus 14,9 w sierpniu), papieru i wyrobów z papieru (plus 18,1 we wrześniu, plus 17,9 w sierpniu), mebli (plus 17,7 we wrześniu, plus 14,6 w sierpniu). Negatywne oceny koniunktury sygnalizują jedynie producenci odzieży (minus 5,0 we wrześniu, minus 2,0 w sierpniu).

<sup>1</sup> Wyniki opracowano na podstawie danych uzyskanych od 3324 z ok. 3500 podmiotów objętych badaniem.

# SYTUACJA PRZEDSIĘBIORSTW W POSZCZEGÓLNYCH KLASACH WIELKOŚCI - WYBRANE WSKAŹNIKI

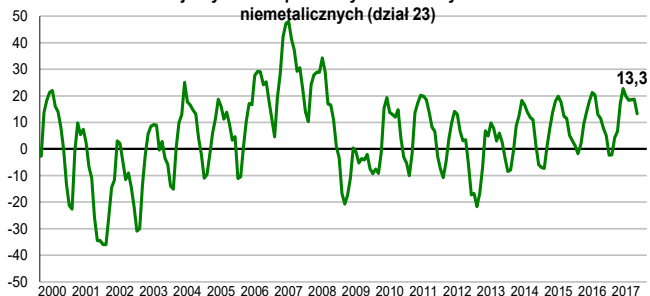


# WSKAŹNIKI OGÓLNEGO KLIMATU KONIUNKTURY

Produkcja artykułów spożywczych, napojów, wyrobów tytoniowych (działy 10, 11, 12)



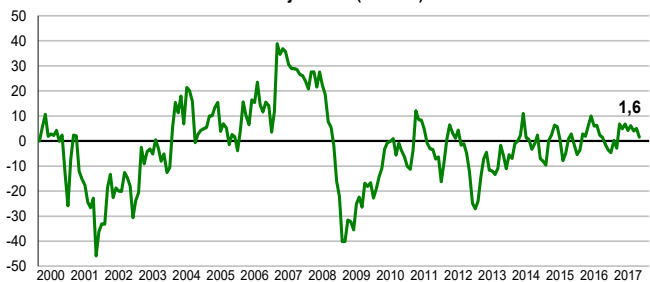
Produkcja wyrobów z pozostałych mineralnych surowców niemetalicznych (dział 23)



Produkcja odzież (dział 14)



Produkcja metali (dział 24)



Produkcja wyrobów z drewna oraz korka (dział 16)



Produkcja metalowych wyrobów gotowych, z wyłączeniem maszyn i urządzeń (dział 25)



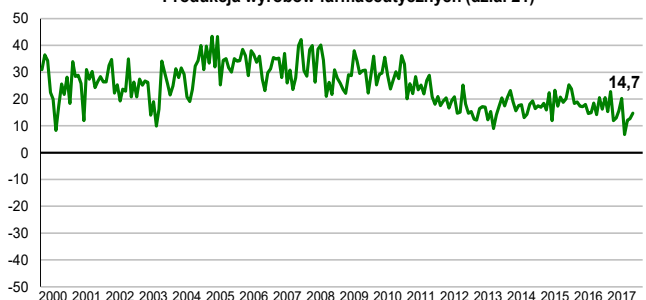
Produkcja chemikaliów i wyrobów chemicznych (dział 20)



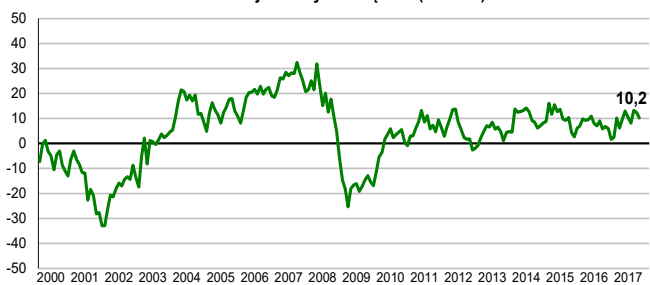
Produkcja urządzeń elektrycznych (dział 27)



Produkcja wyrobów farmaceutycznych (dział 21)



Produkcja maszyn i urządzeń (dział 28)



Produkcja wyrobów z gumy i tworzyw sztucznych (dział 22)

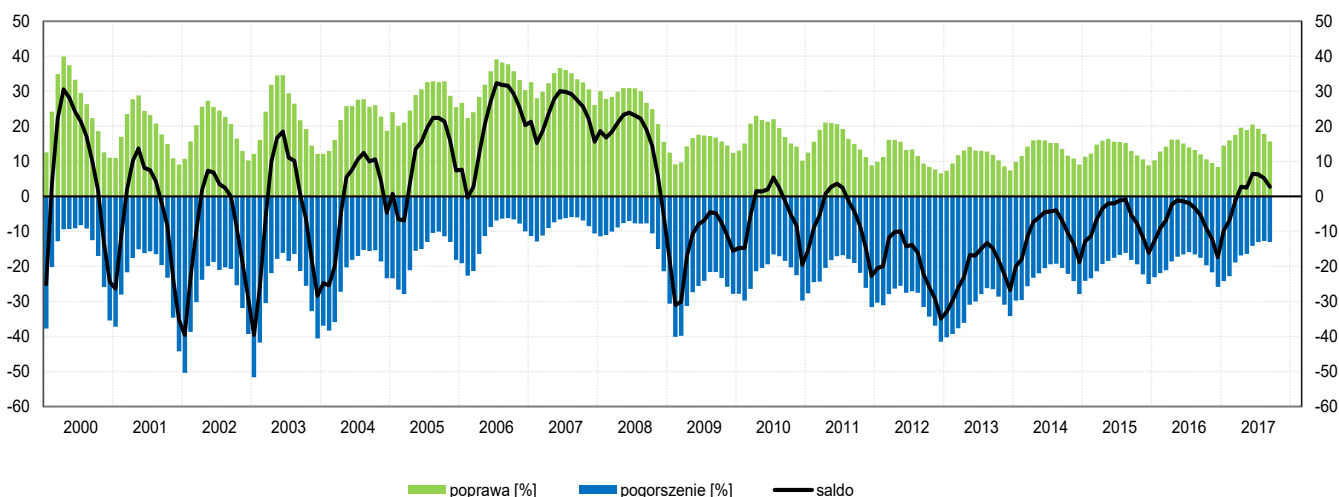


Produkcja pojazdów samochodowych, przyczep i naczep (dział 29)



## 2. Budownictwo<sup>1</sup>

### OGÓLNY KLIMAT KONIUNKTURY W SEKCJI BUDOWNICTWO

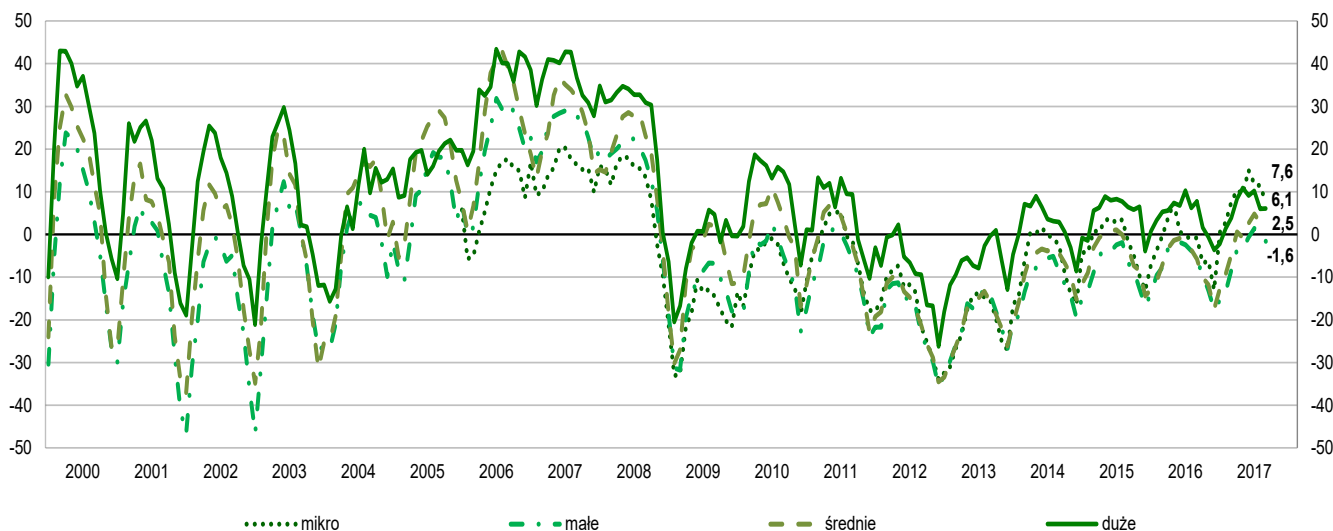


We wrześniu ogólny klimat koniunktury w budownictwie kształtuje się na poziomie plus 2,7 (przed miesiącem plus 5,2). Poprawę koniunktury sygnalizuje 15,7% przedsiębiorstw, a jej pogorszenie – 13,0% (przed miesiącem odpowiednio 17,8% i 12,7%). Pozostałe przedsiębiorstwa uznają, że ich sytuacja nie ulega zmianie.

Wrzesień jest czwartym z kolei miesiącem, w którym oceny **portfela zamówień** i **produkcji budowlano-montażowej** są pozytywne. Bieżąca **sytuacja finansowa** oceniana jest mniej negatywnie niż przed miesiącem. Odpowiednie oczekiwania są mniej korzystne od przewidywań formułowanych w sierpniu. Nadal sygnalizowany jest wzrost **opóźnień płatności** za wykonane roboty budowlano-montażowe. Od marca br. prognozowany jest niewielki wzrost **zatrudnienia**. Zapowiadany jest niewielki wzrost **cen** robót budowlano-montażowych, zbliżony do przewidywanego w ostatnich pięciu miesiącach.

Spośród badanych podmiotów 29,6% (przed rokiem 25,8%) planuje prowadzenie prac budowlano-montażowych za granicą. Dyrektorzy tych przedsiębiorstw spodziewają się nieznacznego spadku **portfela zamówień na roboty budowlano-montażowe na rynkach zagranicznych**, zbliżonego do prognozowanego przed miesiącem.

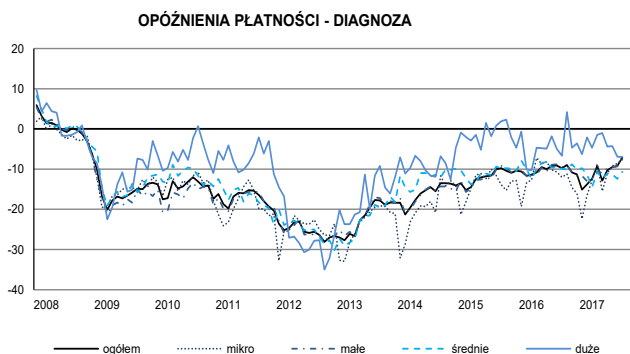
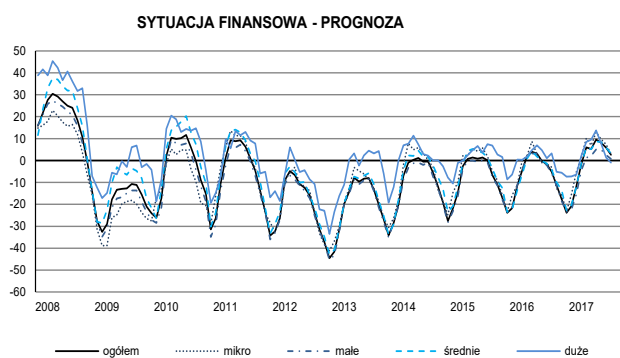
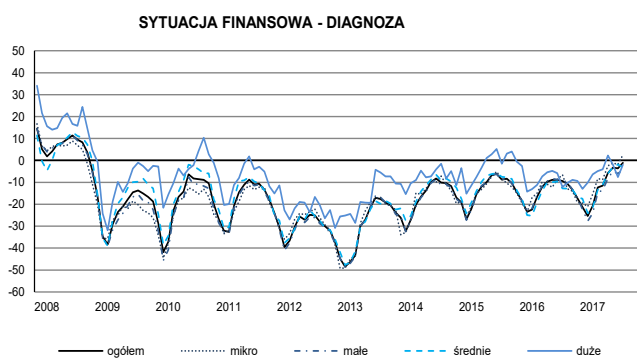
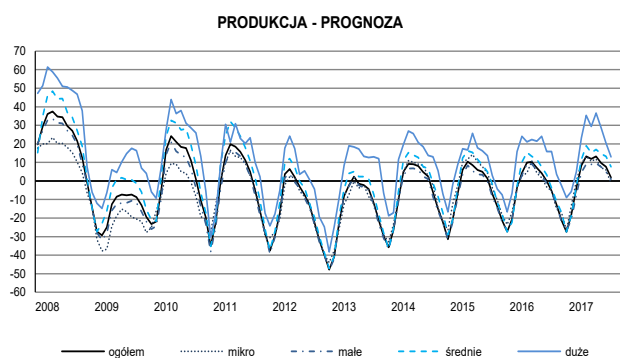
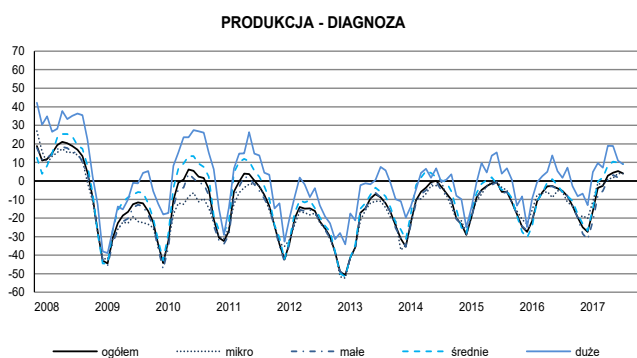
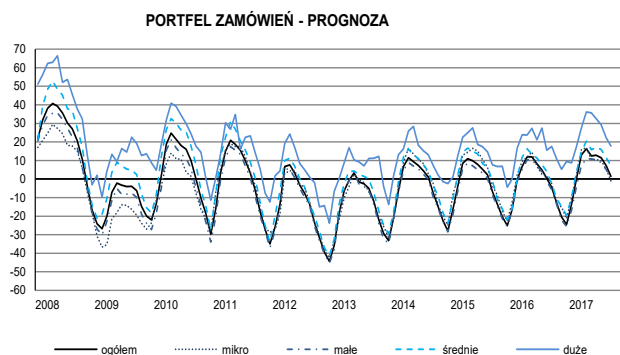
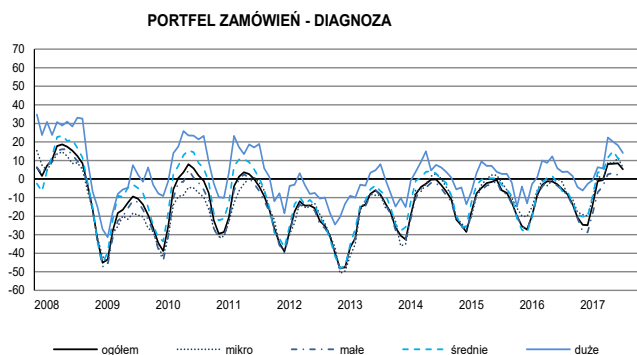
### OGÓLNY KLIMAT KONIUNKTURY WEDŁUG KLAS WIELKOŚCI



<sup>1</sup> Wyniki opracowano na podstawie danych uzyskanych od 4157 z ok. 5000 podmiotów objętych badaniem.

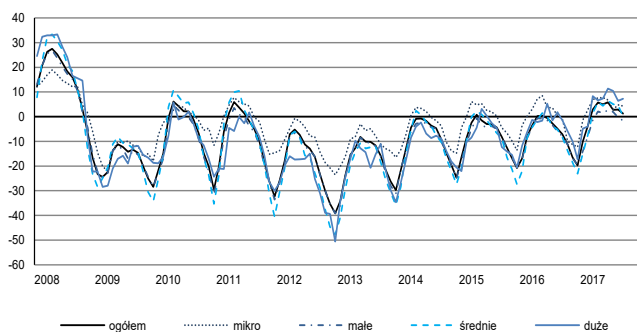
## SYTUACJA PRZEDSIĘBIORSTW W POSZCZEGÓLNYCH KLASACH WIELKOŚCI - WYBRANE WSKAŹNIKI

We wrześniu oceny ogólnego klimatu koniunktury w jednostkach wszystkich klas wielkości, z wyjątkiem podmiotów małych (o liczbie pracujących od 10 do 49 osób), są korzystne. Diagnozy i prognozy portfela zamówień oraz produkcji budowlano-montażowej są nadal pozytywne w jednostkach wszystkich klas wielkości (z wyjątkiem przewidywań formułowanych przez jednostki o liczbie pracujących do 9 osób, dotyczących zarówno portfela zamówień, jak i produkcji budowlano-montażowej). Bieżąca sytuacja finansowa oceniana jest nieznacznie pozytywnie przez jednostki mikro (o liczbie pracujących do 9 osób) po raz pierwszy od października 2008 r., w pozostałych klasach wielkości diagnozy te są nadal negatywne. Nieznacznie pesymistyczne prognozy sytuacji finansowej formułują jedynie dyrektorzy przedsiębiorstw dużych (o liczbie pracujących 250 i więcej osób).

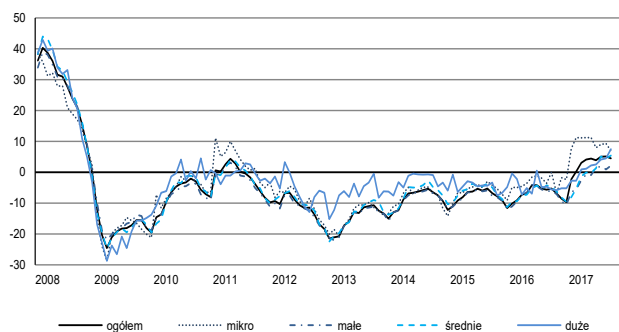


## SYTUACJA PRZEDSIĘBIORSTW W POSZCZEGÓLNYCH KLASACH WIELKOŚCI - WYBRANE WSKAŹNIKI cd.

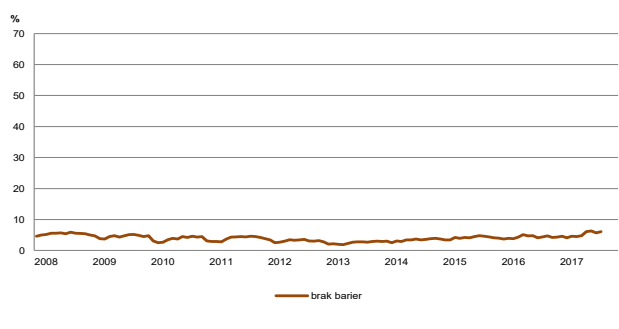
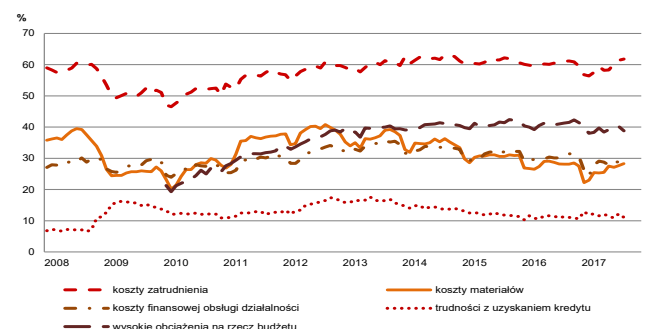
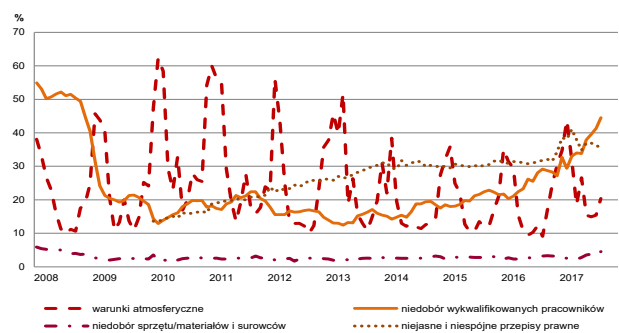
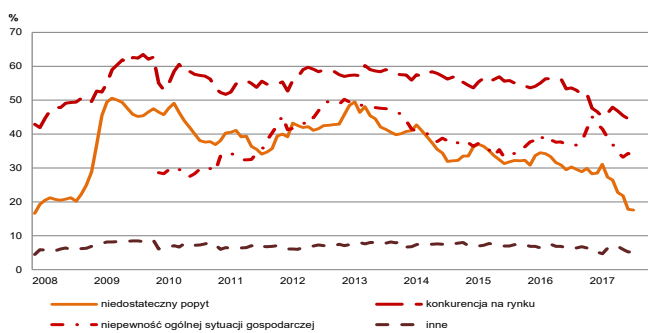
ZATRUDNIENIE - PROGNOZA



CENY - PROGNOZA

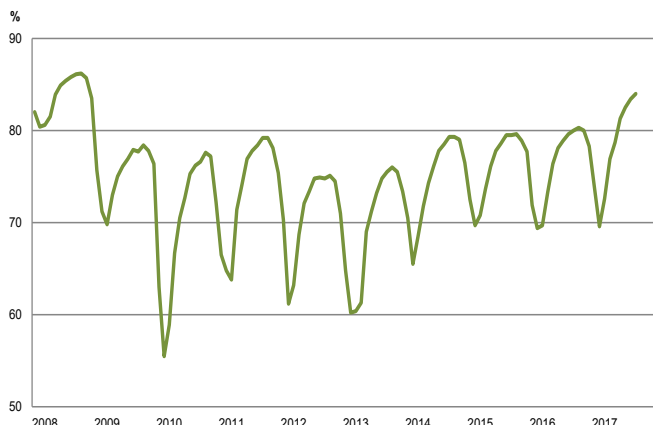


### BARIERY DZIAŁALNOŚCI



We wrześniu br. 6,1% przedsiębiorców deklaruje, że nie napotyka na **bariery w prowadzeniu bieżącej działalności** (4,4% przed rokiem). Największe trudności napotykaną przez przedsiębiorstwa zgłaszające bariery związane są z kosztami zatrudnienia (61,8% we wrześniu br., 61,1% przed rokiem). Od połowy 2013 r. stopniowo zwiększa się znaczenie bariery związanej z niedoborem wykwalifikowanych pracowników (bardziej intensywnie od czerwca 2016 r.); w tym samym okresie zmniejsza się odczuwanie bariery związanej z niedostatecznym popytem (zwłaszcza od początku 2017 r.). W porównaniu z wrześniem 2016 r. znaczenie bariery związanej z niedoborem wykwalifikowanych pracowników wzrosło z 29,2% do 44,5%, a bariery związanej z niedostatecznym popytem spadło z 30,3% do 17,6%. Mimo że bariera związana z konkurencją na rynku wskazywana jest wciąż przez duży odsetek respondentów, jej znaczenie od kilku miesięcy maleje i w skali roku uciążliwość tej bariery spadła w istotnym stopniu (z 53,6% do 42,1%).

### WYKORZYSTANIE MOCY PRODUKCYJNYCH

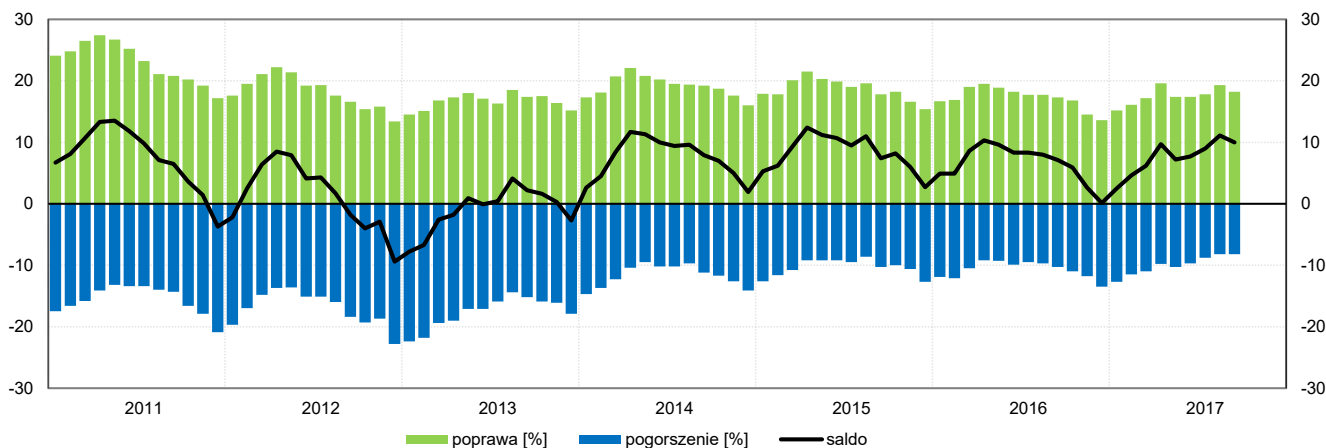


Od 2013 r. zwiększa się stopniowo **wykorzystanie mocy produkcyjnych** (75,5% we wrześniu 2013 r., 79,3% we wrześniu 2014 r.). We wrześniu br. kształtuje się ono na poziomie 84,0% (najwyższym od listopada 2008 r.), bardziej znaczącym od odnotowanego w analogicznym miesiącu ostatnich dwóch lat (80,0% przed rokiem, 79,5% we wrześniu 2015 r.).

W bieżącym miesiącu 7,5% przedsiębiorstw budowlanych ocenia swoje **aktualne moce produkcyjne** (przy posiadanym portfelu zamówień i przewidywanych zmianach popytu) jako zbyt duże, 76,4% jako wystarczające, a 16,1% jako zbyt małe (przed rokiem odpowiednio: 13,5%, 75,5%, 11,0%).

### 3. Handel hurtowy<sup>1</sup>

#### OGÓLNY KLIMAT KONIUNKTURY W HANDLU HURTOWYM

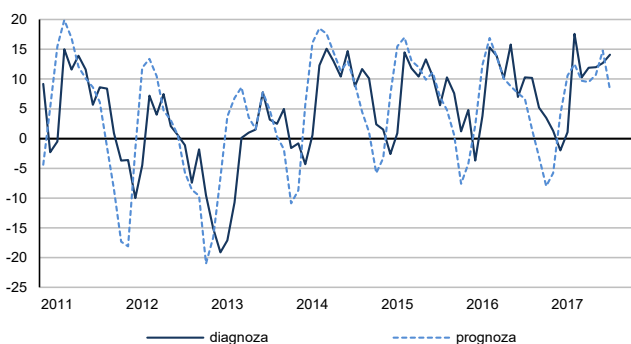


Ogólny klimat koniunktury w **handlu hurtowym** kształtuje się we wrześniu na poziomie plus 10,0 (plus 11,1 w sierpniu). Poprawę koniunktury sygnalizuje 18,2% badanych przedsiębiorstw, pogorszenie – 8,2% (przed miesiącem odpowiednio 19,3% i 8,2%). Pozostałe podmioty uznają, że ich sytuacja nie ulega zmianie.

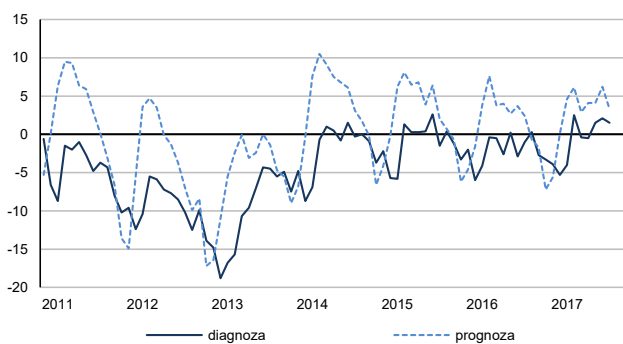
Diagnozy **sprzedaży** są najbardziej optymistyczne od kwietnia br., ale odpowiednie prognozy są korzystne, lecz ostrożniejsze od formułowanych w ostatnich sześciu miesiącach. Nadal utrzymują się nieznacznie pozytywne oceny **sytuacji finansowej**. Przewidywania w tym zakresie są mniej optymistyczne od zgłaszanych w sierpniu. Stan **zapasów** towarów jest uznawany przez przedsiębiorców za nadmierny. W związku z mniej korzystnymi prognozami sprzedaży, wzrost **zamówień towarów** u dostawców może być mniejszy od zapowiadanego miesiąc wcześniej. Planowane jest niewielkie zwiększenie **zatrudnienia**. Przedsiębiorcy przewidują, że **ceny** towarów będą rosnąć.

#### SYTUACJA PRZEDSIĘBIORSTW - WYBRANE WSKAŹNIKI

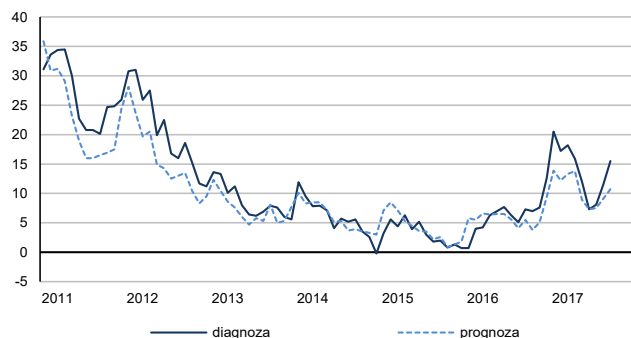
SPRZEDAŻ - OGÓŁEM



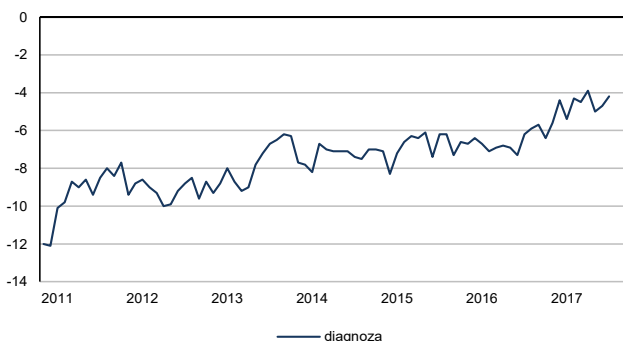
SYTUACJA FINANSOWA - OGÓŁEM



CENY - OGÓŁEM



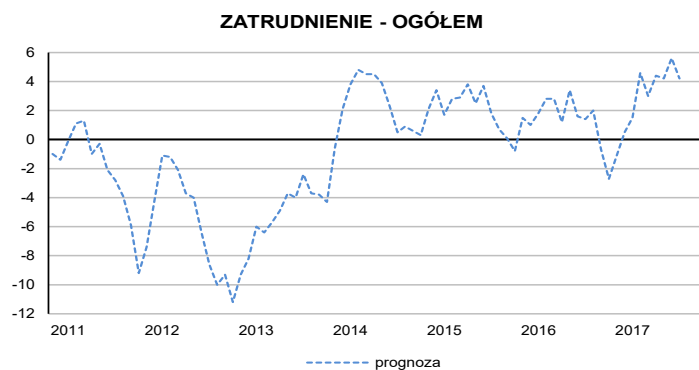
ZAPASY - OGÓŁEM



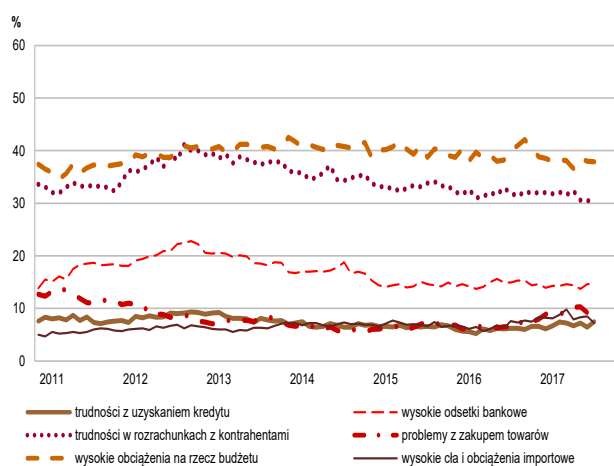
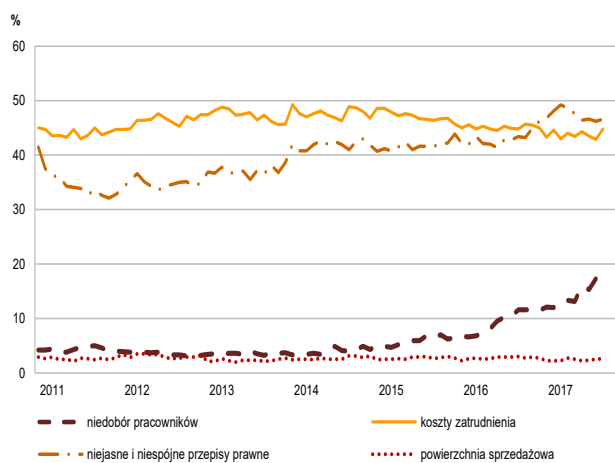
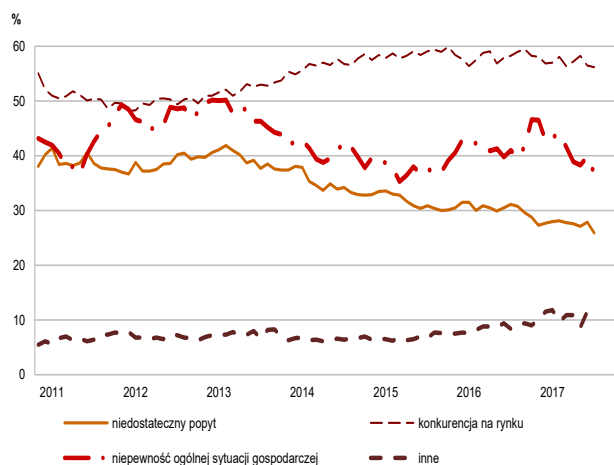
<sup>1</sup> Wyniki opracowano na podstawie danych uzyskanych od 3754 z ok. 4400 podmiotów objętych badaniem.



## SYTUACJA PRZEDSIĘBIORSTW - WYBRANE WSKAŹNIKI cd.



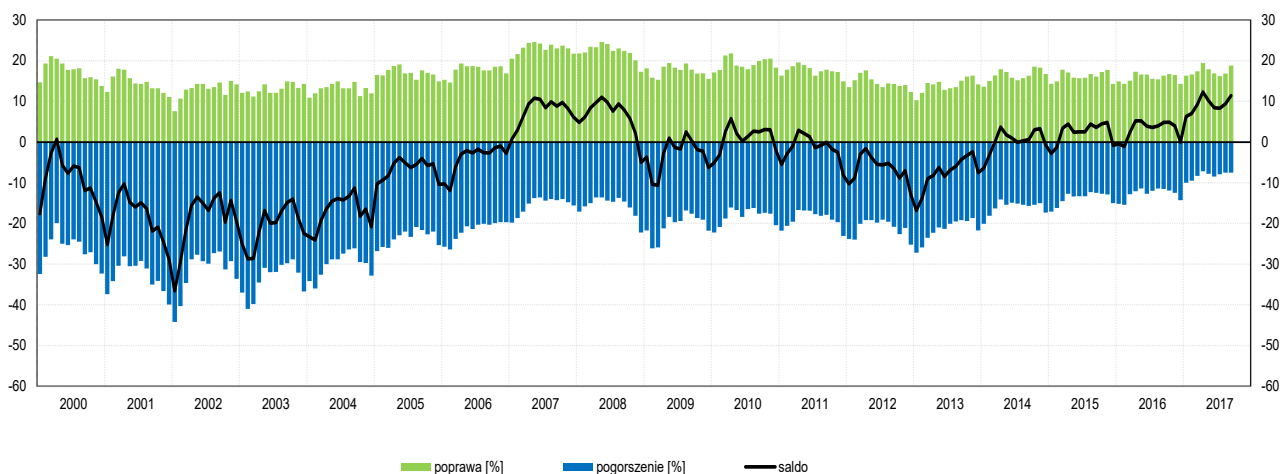
## BARIERY DZIAŁALNOŚCI



Spośród badanych jednostek, we wrześniu br. 5,9% podmiotów (5,7% przed rokiem) nie odczuwa żadnych **barier w prowadzeniu bieżącej działalności**. Największe trudności napotykaną przez przedsiębiorców zgłaszających bariery związane są z konkurencją na rynku (56,2% we wrześniu br., 58,3% w analogicznym miesiącu ub. r.). Od początku 2015 r. firmy zgłaszają stopniowy wzrost odczuwania trudności związanych z niedoborem pracowników – jest to również bariera, której znaczenie najbardziej wzrosło w ujęciu rocznym (18,3% we wrześniu br., 11,6% przed rokiem). Bariery, której znaczenie w skali roku spadło w największym stopniu jest niedostateczny popyt (z 31,1% do 25,9%).

## 4. Handel detaliczny<sup>1</sup>

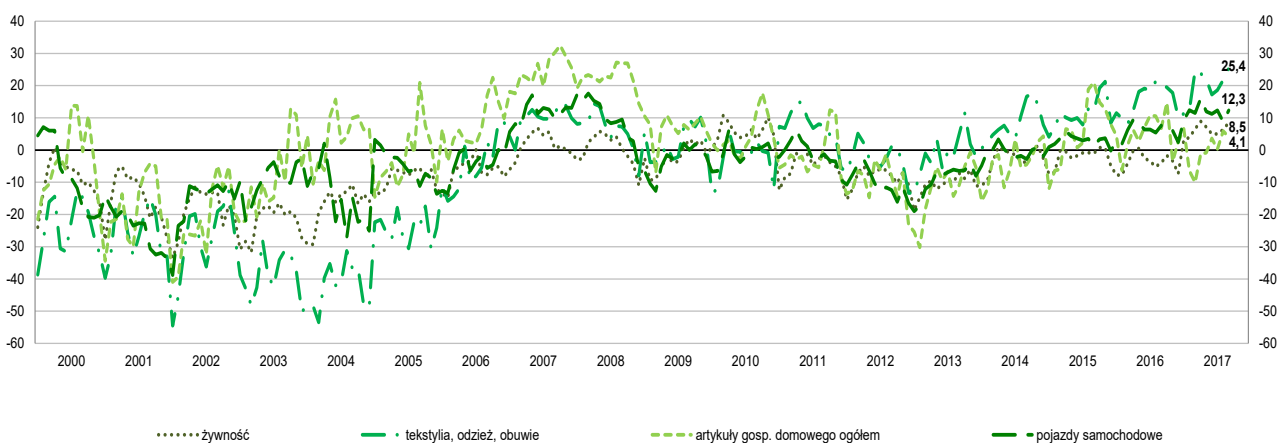
### OGÓLNY KLIMAT KONIUNKTURY W HANDLU DETALICZNYM



Ogólny klimat koniunktury w **handlu detalicznym** kształtuje się we wrześniu na poziomie plus 11,4 (plus 9,4 w sierpniu). Poprawę koniunktury sygnalizuje 18,8% badanych przedsiębiorstw, pogorszenie – 7,5% (przed miesiącem odpowiednio 16,8% i 7,5%). Pozostałe podmioty uznają, że ich sytuacja nie ulega zmianie.

Utrzymują się pozytywne oceny i przewidywania dotyczące **sprzedaży**. Diagnozy **sytuacji finansowej** są nieco bardziej optymistyczne niż przed miesiącem, odpowiednie prognozy – pozytywne, najbardziej korzystne od kwietnia br. Stan **zapasów** towarów jest nadal uznawany za nadmierny. Wzrost **zamówień towarów** u dostawców może być większy od zapowiadanego w sierpniu. Możliwe jest niewielkie zwiększenie **zatrudnienia**. Dyrektorzy firm przewidują wzrost **cen**.

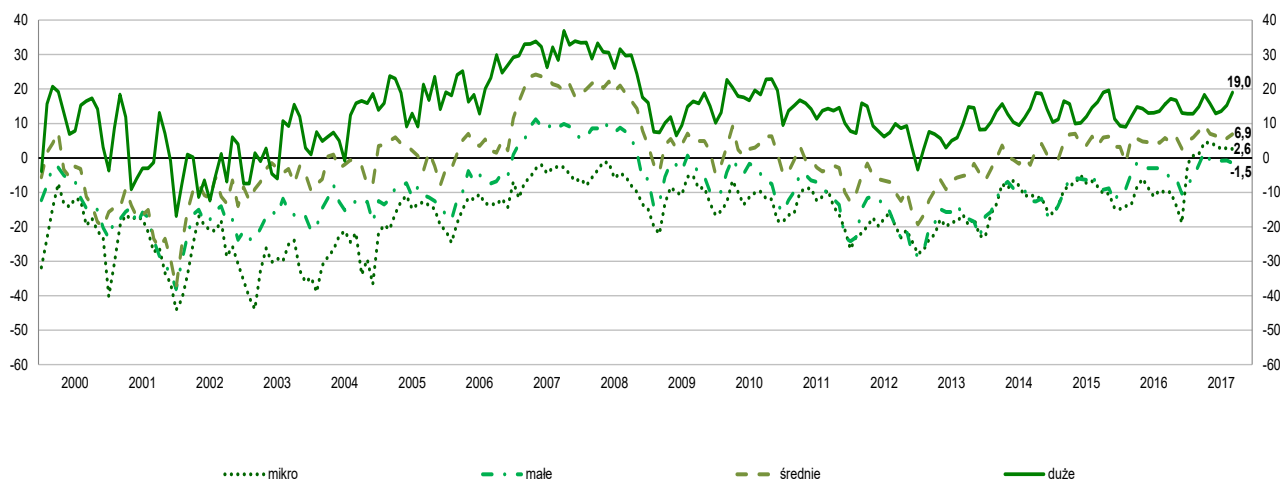
### OGÓLNY KLIMAT KONIUNKTURY WEDŁUG WYBRANYCH BRANŻ



W bieżącym miesiącu we wszystkich **prezentowanych branżach handlowych** oceny koniunktury są pozytywne: tekstylia, odzież, obuwie (plus 25,4 we wrześniu, plus 21,7 w sierpniu), pojazdy samochodowe (plus 12,3 we wrześniu, plus 8,8 miesiąc wcześniej), żywność (plus 8,5 we wrześniu, plus 6,4 w sierpniu) oraz artykuły gospodarstwa domowego ogółem (plus 4,1 we wrześniu, plus 5,9 przed miesiącem).

<sup>1</sup> Wyniki opracowano na podstawie danych uzyskanych od 4206 z ok. 5100 podmiotów objętych badaniem.

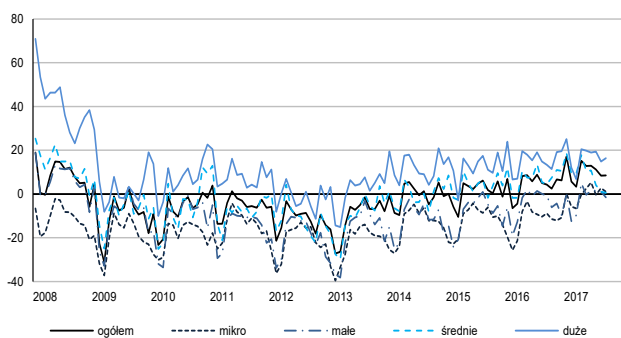
## OGÓLNY KLIMAT KONIUNKTURY WEDŁUG KLAS WIELKOŚCI



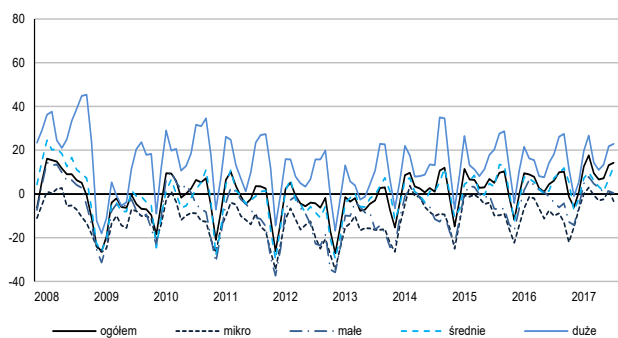
Przedstawiciele wszystkich **klas wielkości** we wrześniu oceniają ogólny klimat koniunktury optymistycznie, poza jednostkami małymi (o liczbie pracujących od 10 do 49 osób), które zgłaszają nieznacznie pesymistyczne oceny w tym zakresie. Najbardziej korzystne i lepsze niż przed miesiącem oceny koniunktury formułują jednostki duże (o liczbie pracujących 250 i więcej osób).

## SYTUACJA PRZEDSIĘBIORSTW W POSZCZEGÓLNYCH KLASACH WIELKOŚCI - WYBRANE WSKAŹNIKI

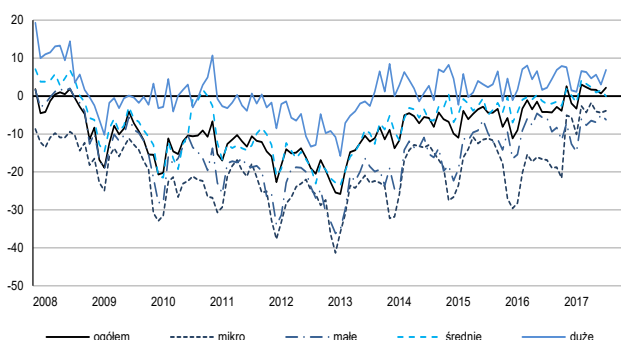
SPRZEDAŻ - DIAGNOZA



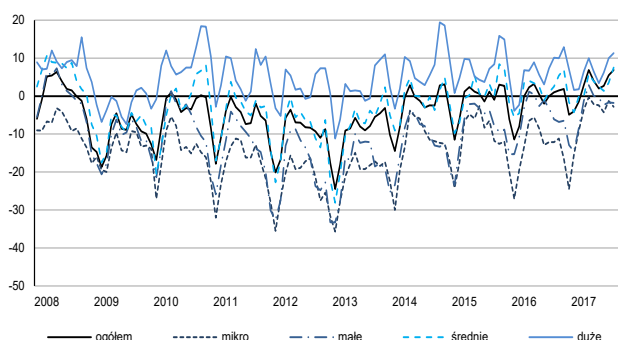
SPRZEDAŻ - PROGNOZA



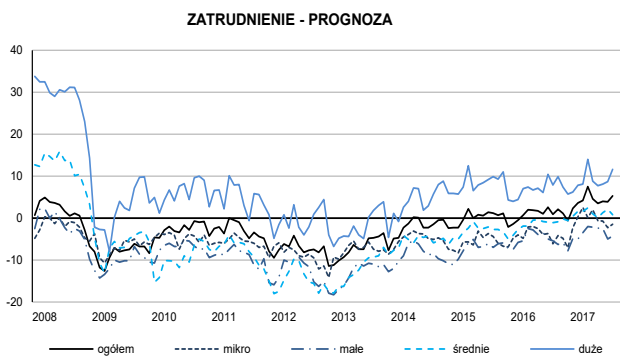
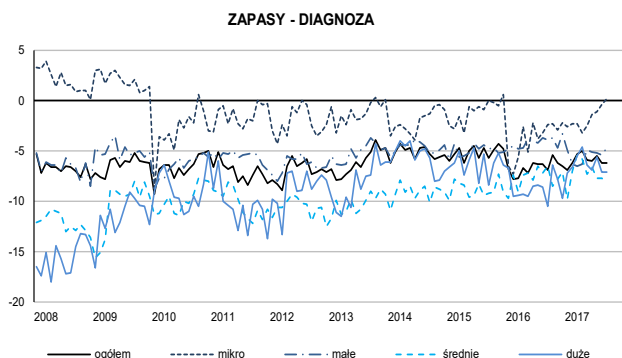
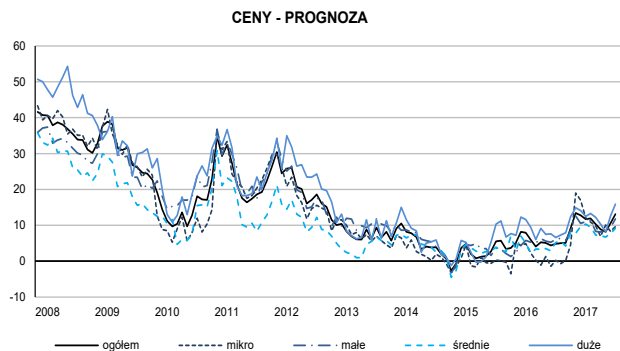
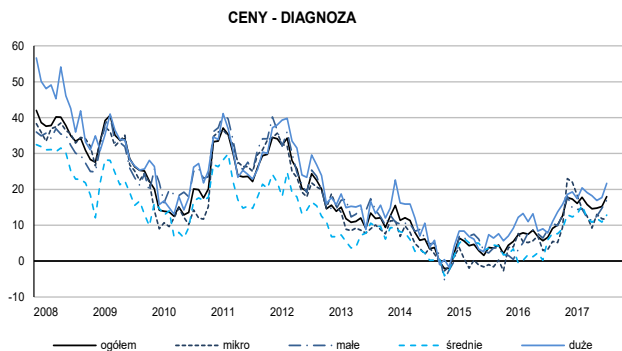
SYTUACJA FINANSOWA - DIAGNOZA



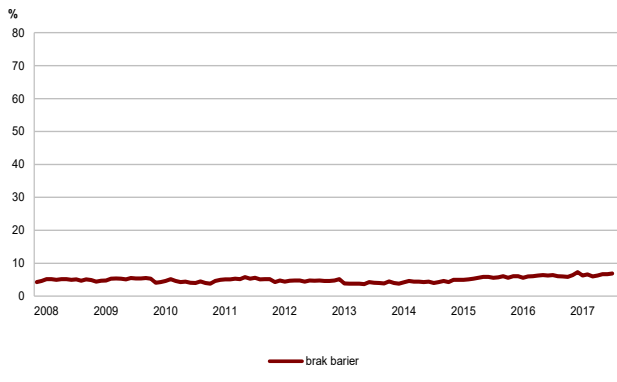
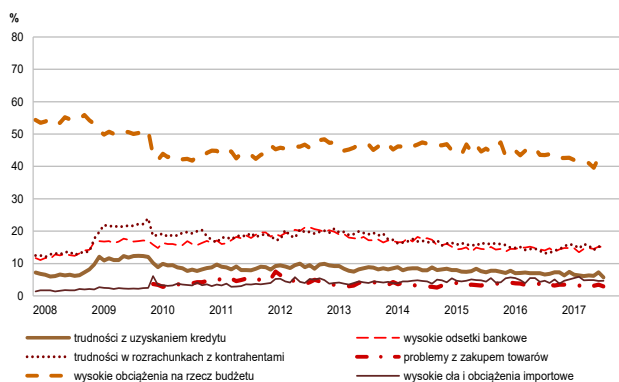
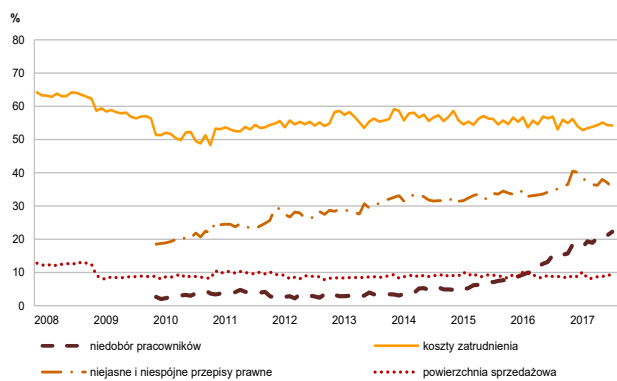
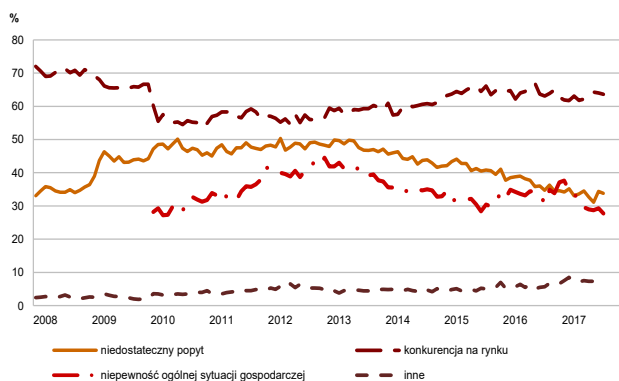
SYTUACJA FINANSOWA - PROGNOZA



## SYTUACJA PRZEDSIĘBIORSTW W POSZCZEGÓLNYCH KLASACH WIELKOŚCI - WYBRANE WSKAŹNIKI cd.



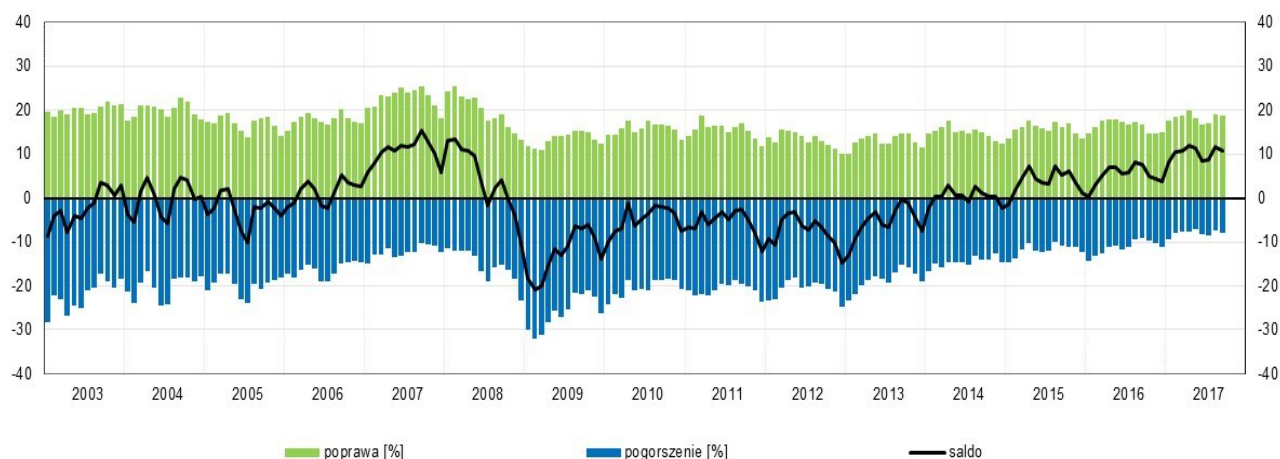
## BARIERY DZIAŁALNOŚCI



Spośród badanych jednostek, we wrześniu br. 6,9% podmiotów (6,4% przed rokiem) nie odczuwa żadnych **barier w prowadzeniu bieżącej działalności**. Wciąż największe trudności napotykane przez przedsiębiorców zgłaszających występowanie barier związane są z konkurencją na rynku (63,6% we wrześniu br., 63,1% w analogicznym miesiącu ub. r.) oraz kosztami zatrudnienia (54,2% we wrześniu br., 56,9% przed rokiem). Od początku 2010 r. odnotowywany był stopniowy wzrost utrudnień związanych z niejasnymi i niespójnymi przepisami prawnymi (35,2% we wrześniu br.), choć w porównaniu z sierpniem ich odczuwanie nieznacznie spadło. Od połowy 2015 r. firmy zgłaszają również wzrost trudności związanych z niedoborem pracowników, jest to także bariera, której uciążliwość najbardziej wzrosła w skali roku (22,3% we wrześniu br., 15,2% przed rokiem).

## 5. Usługi<sup>1</sup>

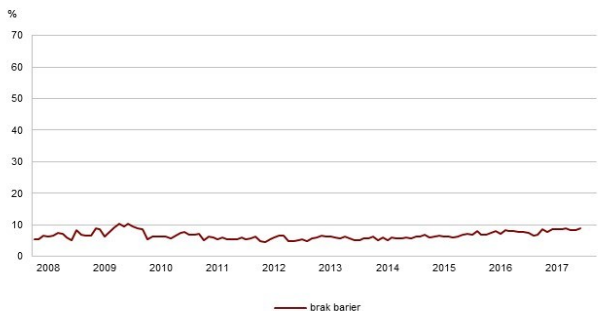
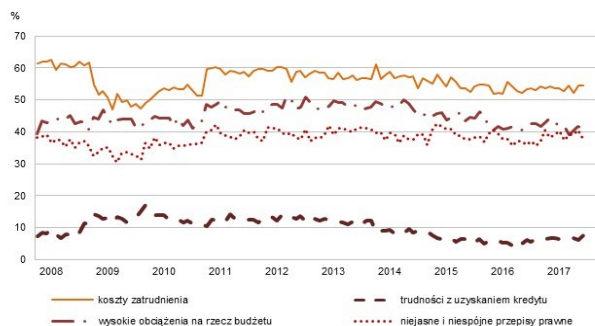
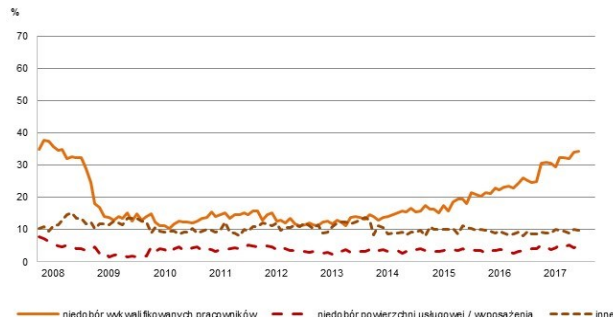
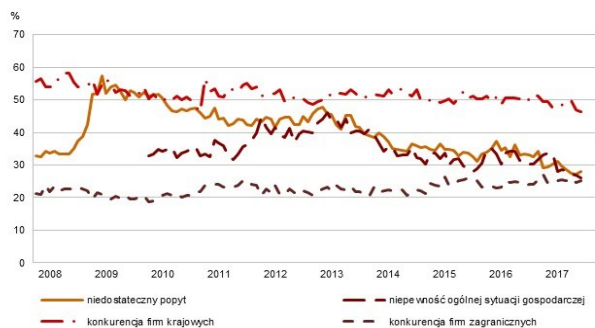
### OGÓLNY KLIMAT KONIUNKTURY W SEKCJI TRANSPORT I GOSPODARKA MAGAZYNOWA



We wrześniu wskaźnik ogólnego klimatu koniunktury w sekcji **transport i gospodarka magazynowa** kształtuje się na poziomie plus 10,8 (przed miesiącem plus 11,6). Poprawę koniunktury odnotowuje 18,7% badanych firm, a jej pogorszenie – 8,0% (w sierpniu odpowiednio 18,9% i 7,4%). Pozostałe jednostki uznają, że ich sytuacja nie ulega zmianie.

Diagnozy **popytu, sprzedaży i sytuacji finansowej** są pozytywne i lepsze niż przed miesiącem, prognozy w tym zakresie są optymistyczne, zbliżone do sygnalizowanych w sierpniu. Odnotowywany jest wzrost **opóźnień płatności** za wykonane usługi. Kierujący jednostkami planują wzrost **zatrudnienia**, zbliżony do prognozowanego w sierpniu. **Ceny** usług w najbliższych trzech miesiącach mogą nieznacznie rosnąć.

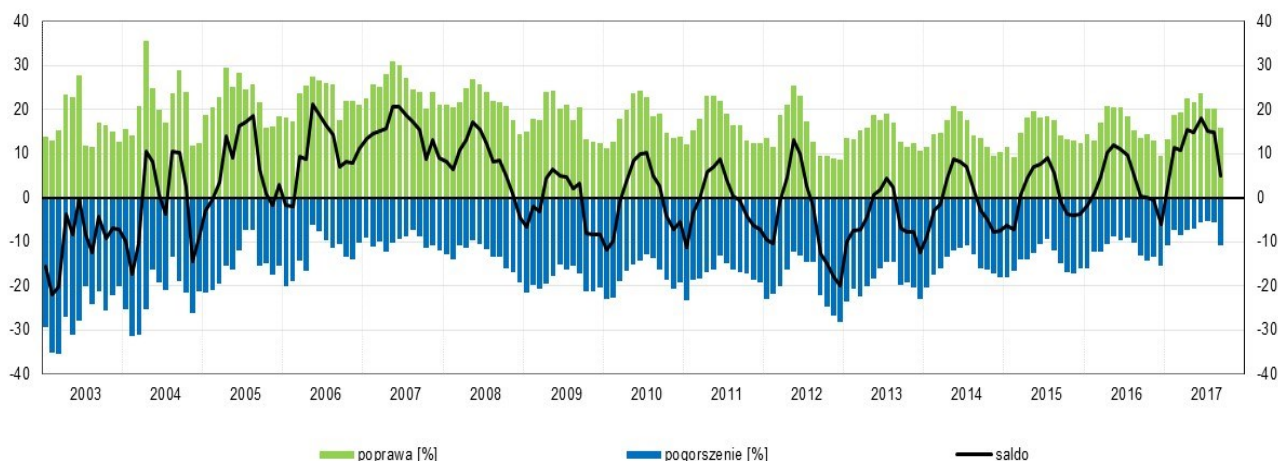
### BARIERY DZIAŁALNOŚCI



Odsetek przedsiębiorców nieodczuwających żadnych **barier w prowadzeniu bieżącej działalności** kształtuje się na poziomie 8,8% (przed rokiem 7,7%). Największe trudności wskazywane przez firmy zgłaszające bariery związane są z kosztami zatrudnienia (54,4% we wrześniu br., 53,4% przed rokiem) oraz konkurencją firm krajowych (46,5% we wrześniu br., 49,3% przed rokiem). Od 2014 r. rośnie uciążliwość bariery związanej z niedoborem wykwalifikowanych pracowników – jej znaczenie w skali roku wśród wszystkich barier wzrosło w największym stopniu (z 26,0% do 34,4%). Rzadziej niż we wrześniu ub. r. kierujący jednostkami wskazują bariery związane z niedostatecznym popytem (z 33,4% do 28,1%) oraz niepewnością ogólnej sytuacji gospodarczej (z 31,4% do 26,2%).

<sup>1</sup> Wyniki opracowano na podstawie danych uzyskanych od 4272 z ok. 5000 podmiotów objętych badaniem.

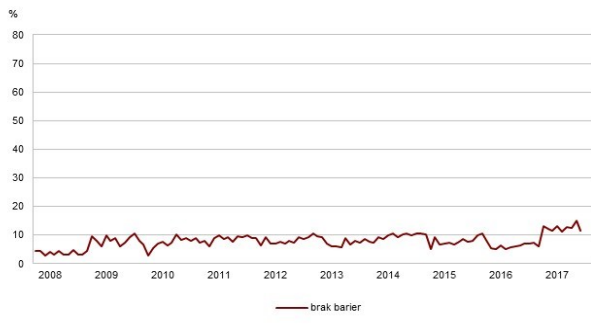
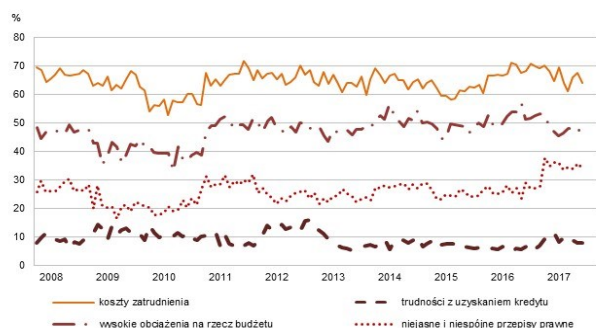
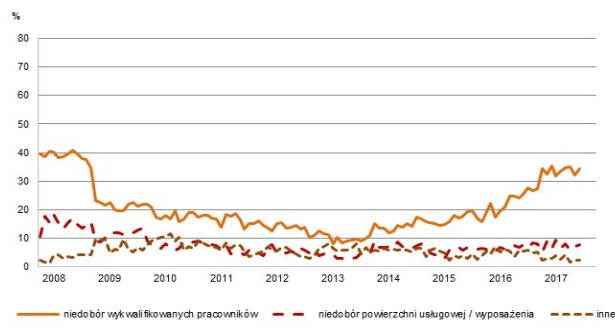
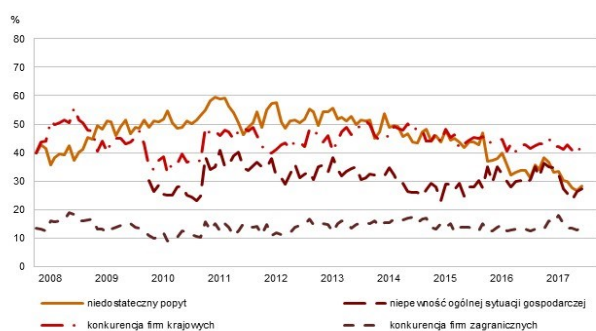
## OGÓLNY KLIMAT KONIUNKTURY W SEKCJI ZAKWATEROWANIE I GASTRONOMIA



We wrześniu wskaźnik ogólnego klimatu koniunktury w sekcji **zakwaterowanie i gastronomia** kształtuje się na poziomie plus 5,1 (przed miesiącem plus 14,7). Poprawę koniunktury odnotowuje 15,8% badanych firm, a jej pogorszenie – 10,7% (w sierpniu odpowiednio 20,3% i 5,7%). Pozostałe jednostki uznają, że ich sytuacja nie ulega zmianie.

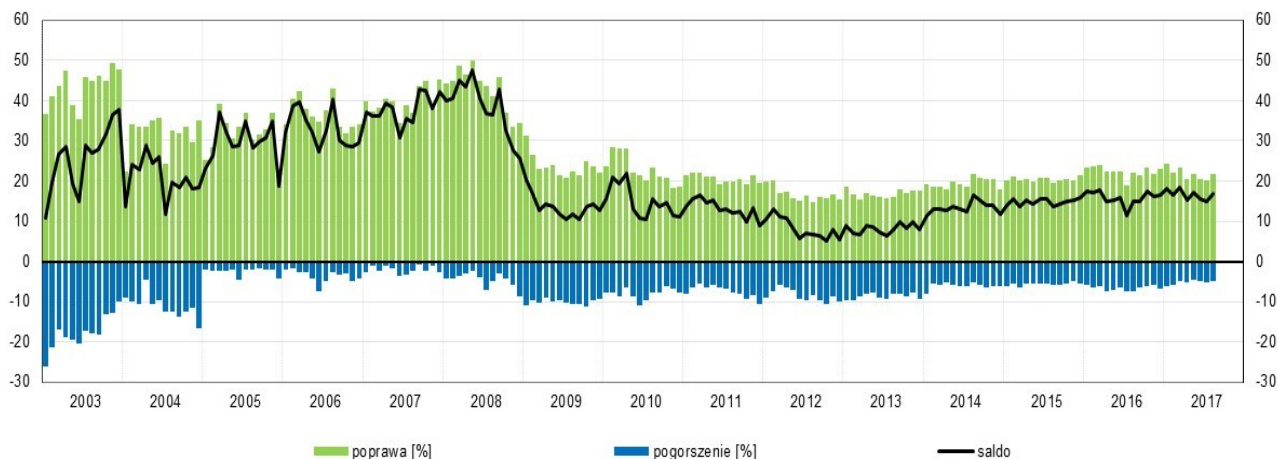
Bieżący **popyt, sprzedaż** oraz **sytuacja finansowa** oceniane są mniej korzystnie niż przed miesiącem; przewidywania w tym zakresie są po raz pierwszy od stycznia br. negatywne. Zgłaszany jest nieznaczny spadek **opóźnień płatności** za wykonane usługi. Dyrektorzy jednostek przewidują większe niż planowano w sierpniu redukcje **zatrudnienia**. W najbliższych trzech miesiącach można spodziewać się niewielkiego spadku **cen** usług.

## BARIERY DZIAŁALNOŚCI



Odsetek przedsiębiorców nieodczuwających żadnych **barier w prowadzeniu bieżącej działalności** kształtuje się na poziomie 11,5% (przed rokiem 7,1%). Największe trudności napotymane przez jednostki zgłaszające bariery związane są z kosztami zatrudnienia (63,8% we wrześniu br., 68,0% przed rokiem). W porównaniu z wrześniem ub. r. w największym stopniu wzrosło znaczenie bariery związanej z niedoborem wykwalifikowanych pracowników (z 25,3% do 34,5%). W skali roku najbardziej spadła uciążliwość barier związanych z wysokimi obciążeniami na rzecz budżetu (z 51,1% do 44,7%) oraz niedostatecznym popytem (z 33,6% do 28,4%).

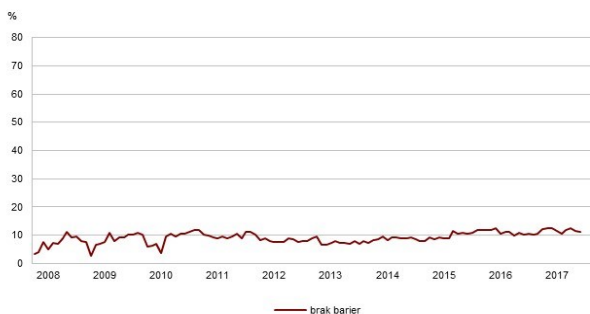
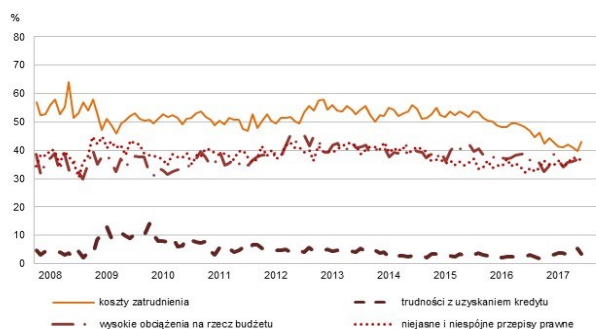
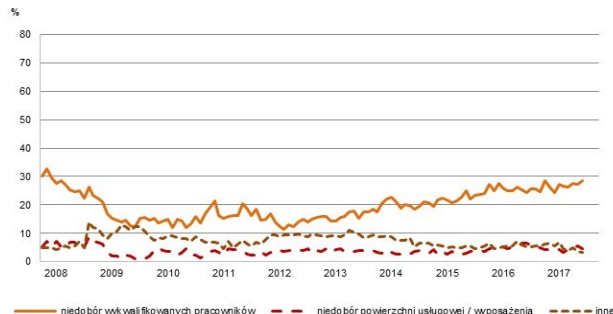
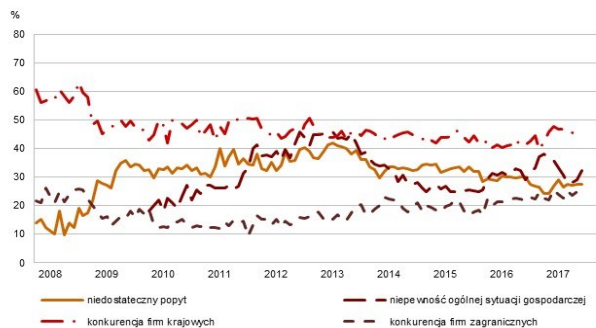
## OGÓLNY KLIMAT KONIUNKTURY W SEKCJI INFORMACJA I KOMUNIKACJA



We wrześniu wskaźnik ogólnego klimatu koniunktury w sekcji **informacja i komunikacja** kształtuje się na poziomie plus 18,4 (przed miesiącem plus 16,9). Poprawę koniunktury odnotowuje 23,3% badanych firm, a jej pogorszenie – 4,9% (w sierpniu odpowiednio 21,8% i 4,9%). Pozostałe jednostki uznają, że ich sytuacja nie ulega zmianie.

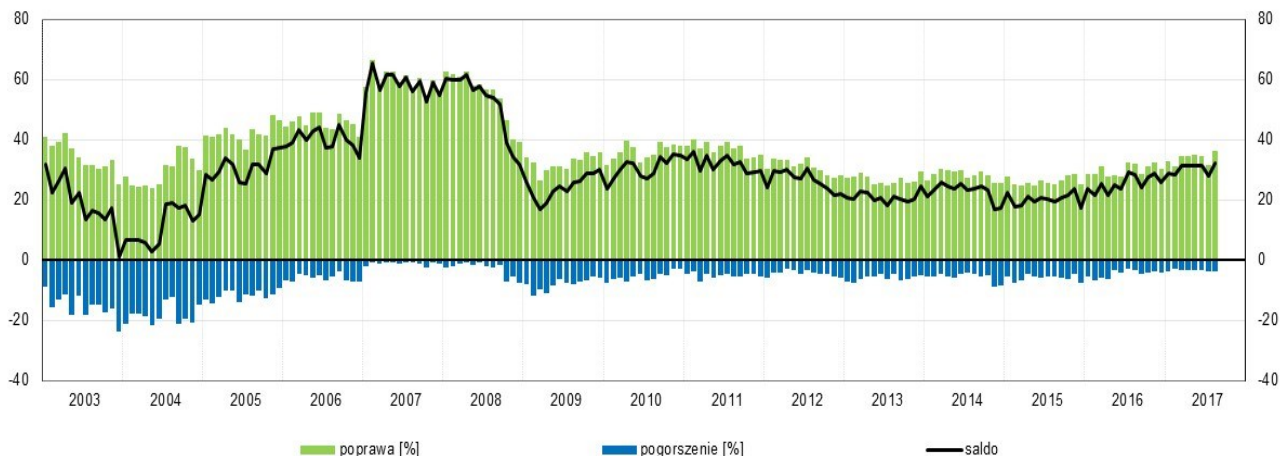
Bieżący **popyt**, **sprzedaż** oraz **sytuacja finansowa** oceniane są nieco bardziej korzystnie niż w sierpniu. Również prognozy popytu i sprzedaży są bardziej optymistyczne od zgłaszanych przed miesiącem, tylko przewidywania w zakresie sytuacji finansowej są mniej pozytywne od formułowanych w sierpniu. Odnotowywany jest wzrost **opóźnień płatności** za wykonane usługi. Kierujący jednostkami planują wzrost **zatrudnienia**. W najbliższych trzech miesiącach można spodziewać się niewielkiego spadku **cen** usług.

## BARIERY DZIAŁALNOŚCI



Odsetek przedsiębiorców nieodczuwających żadnych **barier w prowadzeniu bieżącej działalności** kształtuje się na poziomie 11,3% (przed rokiem 10,3%). Największe trudności sygnalizowane przez firmy zgłaszające bariery związane są z konkurencją firm krajowych (47,0% w wrześniu br., 41,2% przed rokiem – znaczenie tej bariery w skali roku wzrosło w największym stopniu) oraz z kosztami zatrudnienia (43,1% we wrześniu br., 48,2% przed rokiem – największy spadek w stosunku do września 2016 r.).

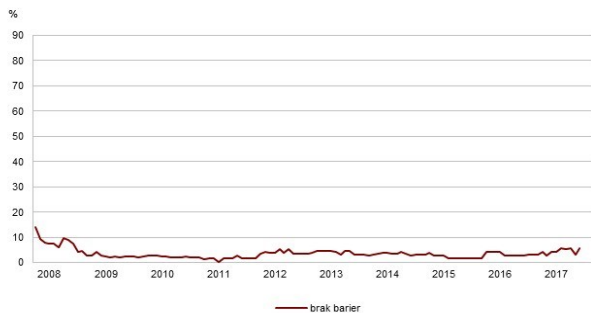
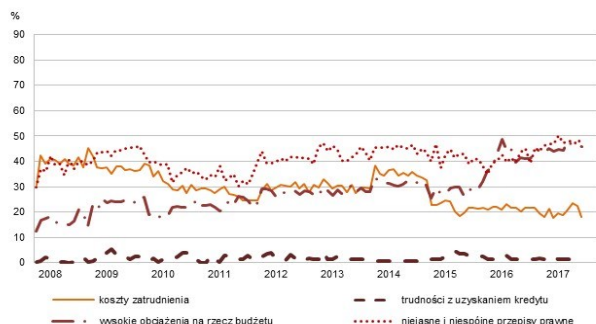
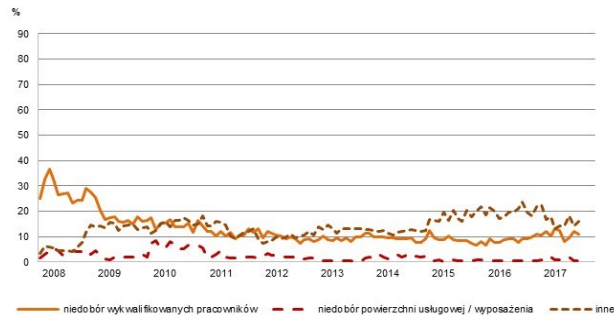
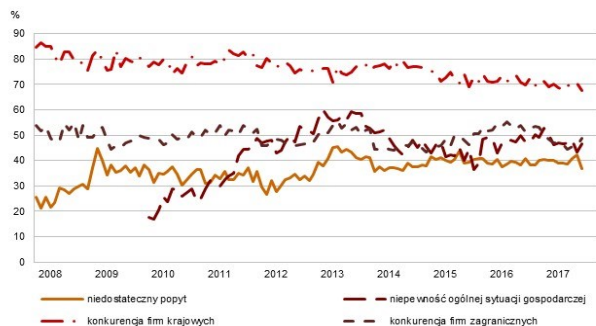
## OGÓLNY KLIMAT KONIUNKTURY W SEKCJI FINANSE I UBEZPIECZENIA



We wrześniu wskaźnik ogólnego klimatu koniunktury w sekcji **działalność finansowa i ubezpieczeniowa** kształtuje się na poziomie plus 30,5 (przed miesiącem plus 32,3). Poprawę koniunktury odnotowuje 34,4% badanych firm, a jej pogorszenie – 3,9% (w sierpniu odpowiednio 36,2% i 3,9%). Pozostałe jednostki uznają, że ich sytuacja nie ulega zmianie.

Diagnozy **popytu, sprzedaży** oraz **sytuacji finansowej** są mniej korzystne od zgłaszanych przed miesiącem. Prognozy popytu i sprzedaży są pozytywne, zbliżone do formułowanych w sierpniu. Od lipca br. przewidywania dotyczące sytuacji finansowej są coraz mniej optymistyczne. Odnotowywany jest niewielki spadek **opóźnień płatności** za wykonane usługi. Dyrektorzy jednostek zapowiadają większe niż planowano przed miesiącem redukcje **zatrudnienia**. Prognozowany jest niewielki, zbliżony do przewidywanego w sierpniu wzrost **cen** usług.

## BARIERY DZIAŁALNOŚCI

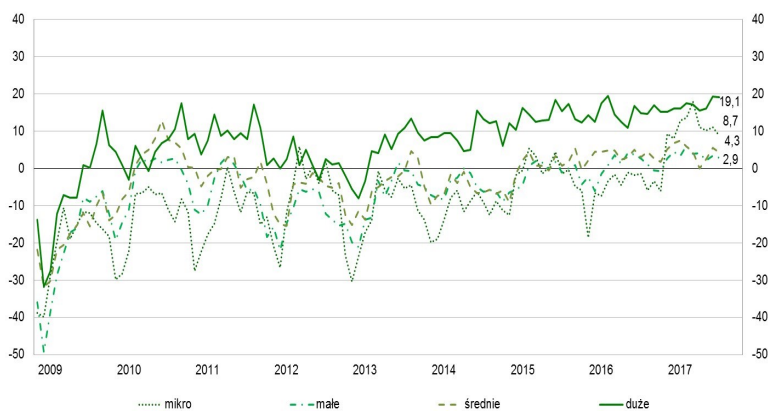


Odsetek przedsiębiorców nieodczuwających żadnych **barier w prowadzeniu bieżącej działalności** kształtuje się na poziomie 5,7% (przed rokiem 3,0%). Największe trudności napotymane przez przedsiębiorstwa zgłaszające bariery związane są z konkurencją firm krajowych (67,7% we wrześniu br., 69,8% przed rokiem). W skali roku w największym stopniu wzrosła uciążliwość barier związanych z wysokimi obciążeniami na rzecz budżetu (z 41,1% do 45,9%) oraz niejasnymi i niespójnymi przepisami prawnymi (z 44,9% do 49,5%).



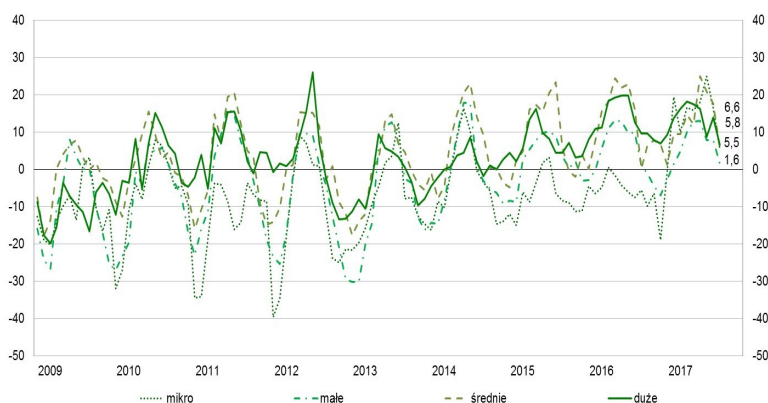
## OGÓLNY KLIMAT KONIUNKTURY W WYBRANYCH SEKCJACH WEDŁUG KLAS WIELKOŚCI

### TRANSPORT I GOSPODARKA MAGAZYNOWA



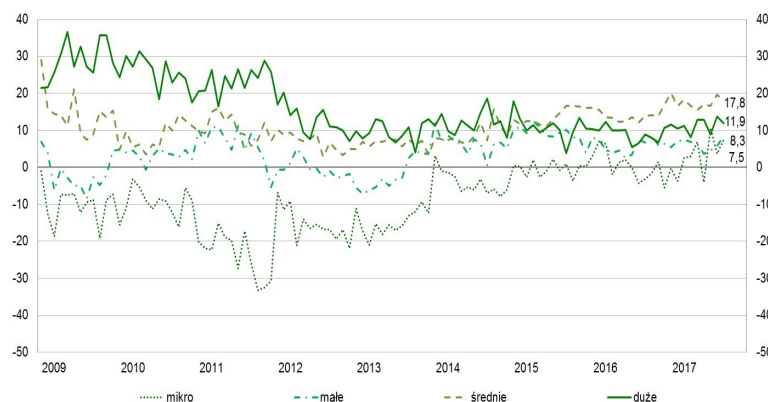
Podmioty wszystkich klas wielkości oceniają koniunkturę optymistycznie. Najbardziej korzystne opinie, zbliżone do formułowanych w sierpniu, sygnalizują firmy duże (o liczbie pracujących 250 i więcej osób). Najmniej pozytywne oceny koniunktury zgłaszają jednostki małe (o liczbie pracujących od 10 do 49 osób).

### DZIAŁALNOŚĆ ZWIĄZANA Z ZAKWATEROWANIEM I GASTRONOMIĄ



Podmioty wszystkich klas wielkości formułują mniej korzystne niż w sierpniu oceny koniunktury. Najbardziej optymistycznie oceniają koniunkturę jednostki duże (o liczbie pracujących 250 i więcej osób). Najmniej pozytywne oceny koniunktury sygnalizują firmy małe (o liczbie pracujących od 10 do 49 osób).

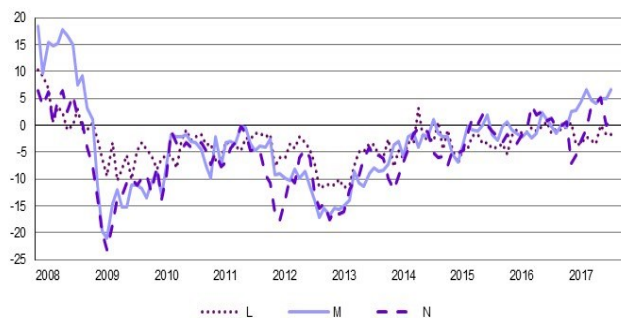
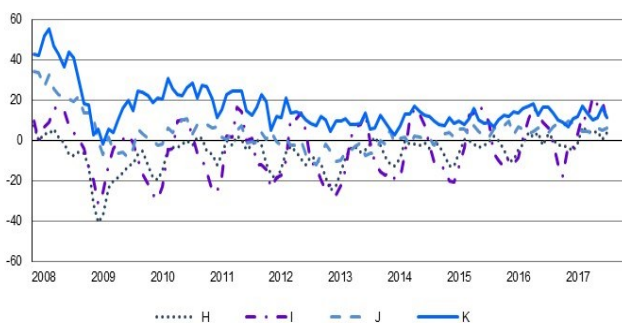
### INFORMACJA I KOMUNIKACJA



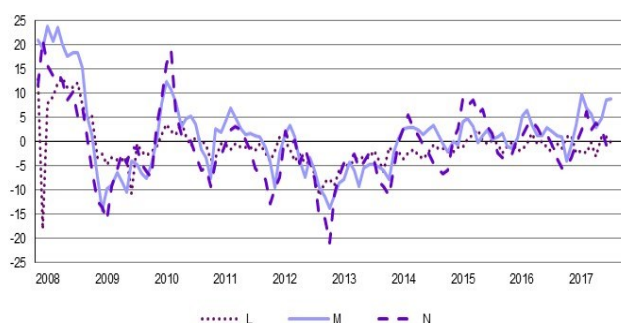
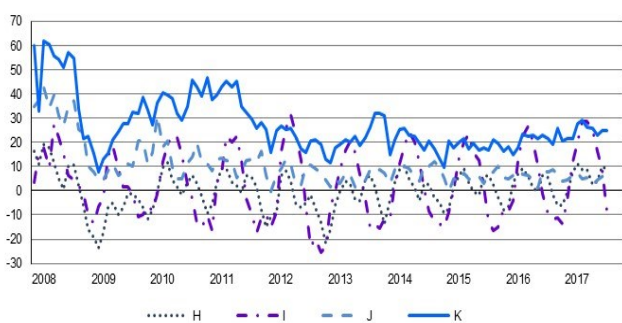
Podmioty wszystkich klas wielkości oceniają koniunkturę pozytywnie. Najbardziej optymistyczne opinie, choć nieco ostrożniejsze od sygnalizowanych w sierpniu, formułują firmy średnie (o liczbie pracujących od 50 do 249 osób). Najmniej korzystne oceny koniunktury zgłaszają jednostki o liczbie pracujących do 9 osób.

# SYTUACJA PRZEDSIĘBIORSTW W POSZCZEGÓLNYCH SEKCJACH - WYBRANE WSKAŹNIKI

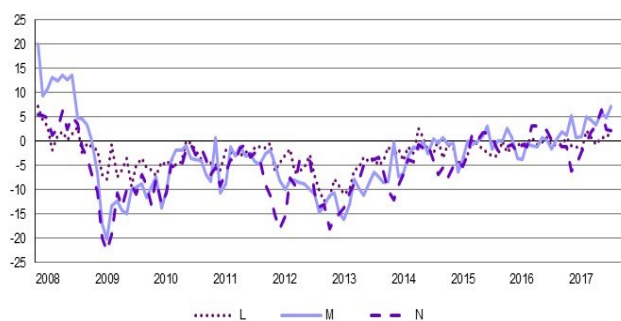
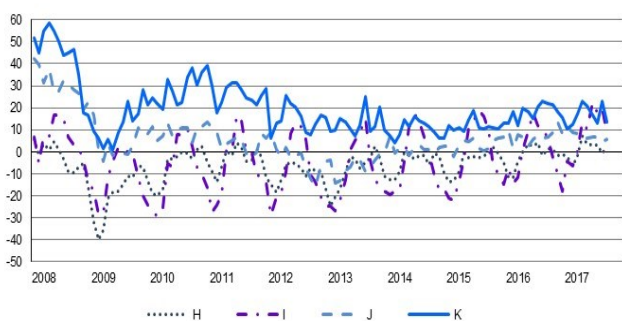
## POPYT — DIAGNOZA



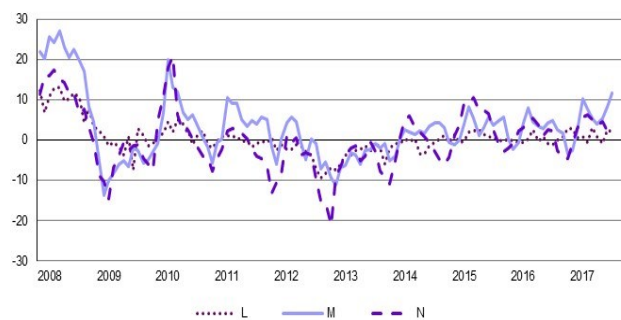
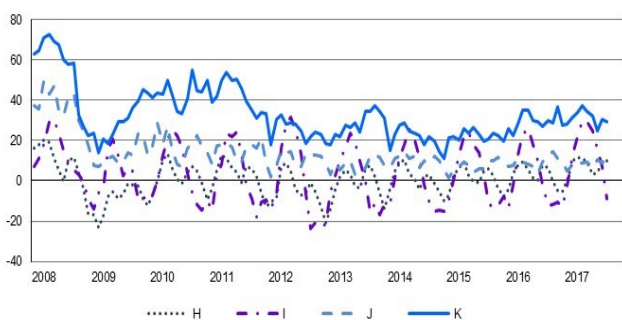
## POPYT — PROGNOZA



## SPRZEDAŻ — DIAGNOZA



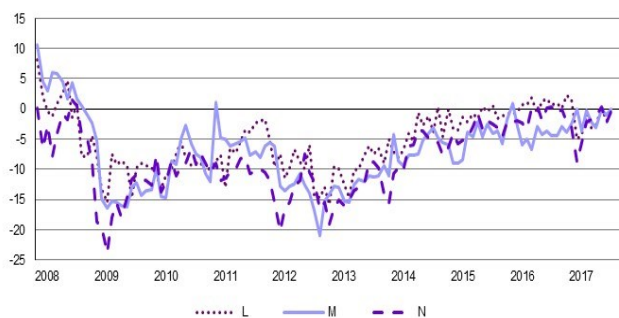
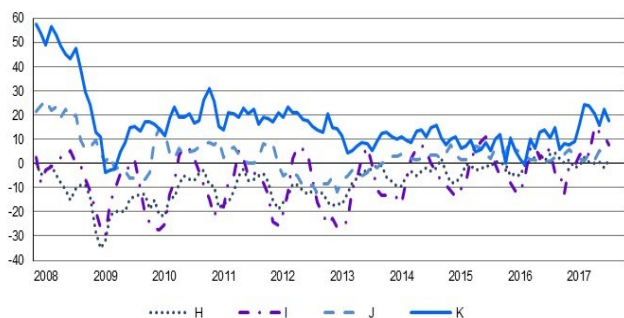
## SPRZEDAŻ — PROGNOZA



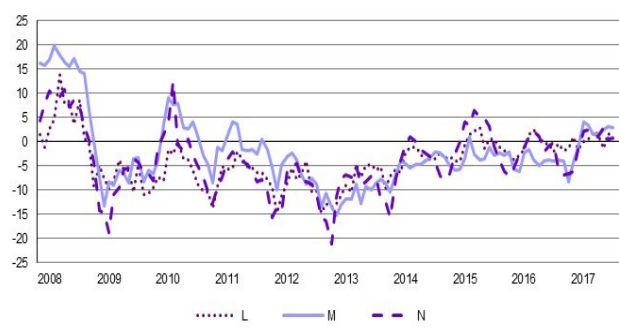
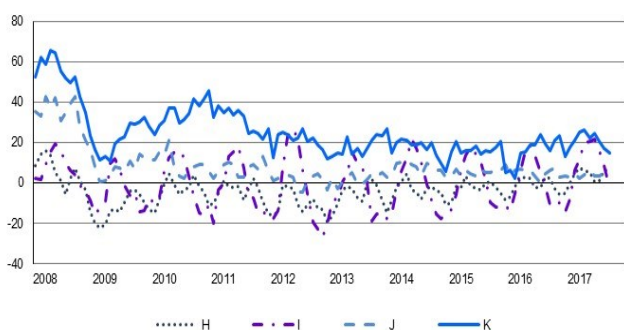
**H** – Transport i gospodarka magazynowa, **I** – Działalność związana z zakwaterowaniem i usługami gastronomicznymi,  
**J** – Informacja i komunikacja, **K** – Działalność finansowa i ubezpieczeniowa,  
**L** – Działalność związana z obsługą rynku nieruchomości, **M** – Działalność profesjonalna, naukowa i techniczna,  
**N** – Działalność w zakresie usług administrowania i działalność wspierająca

# SYTUACJA PRZEDSIĘBIORSTW W POSZCZEGÓLNYCH SEKCJACH - WYBRANE WSKAŹNIKI cd.

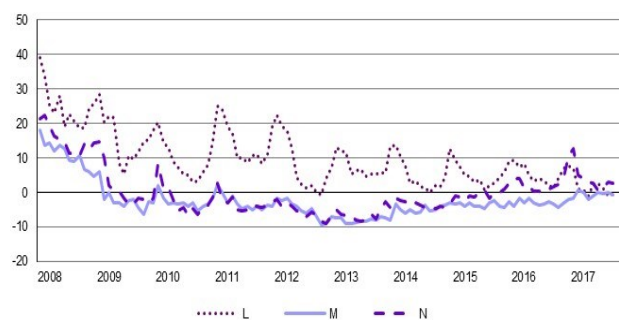
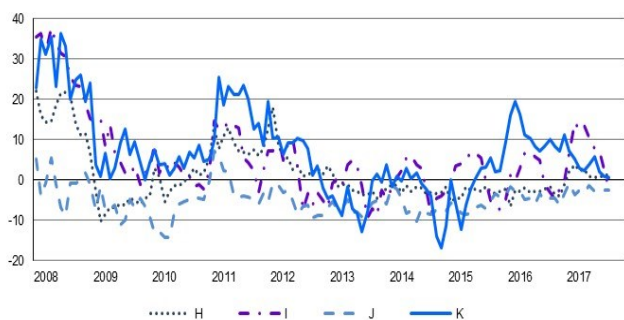
## SYTUACJA FINANSOWA — DIAGNOZA



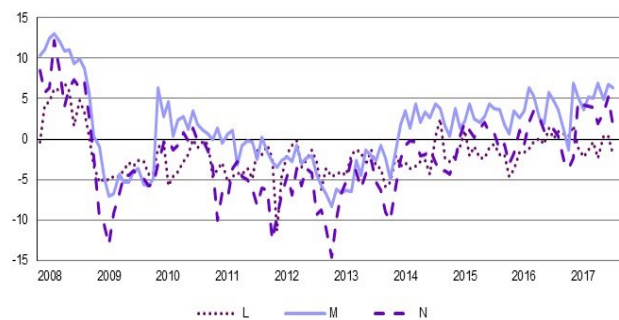
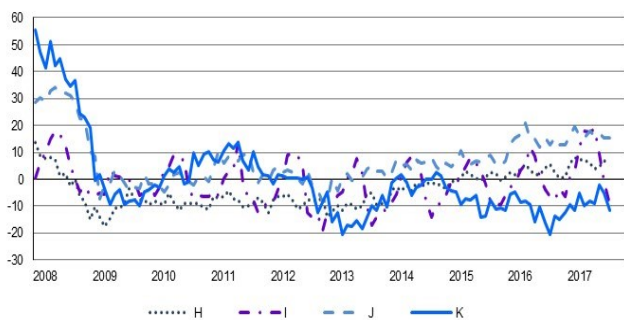
## SYTUACJA FINANSOWA — PROGNOZA



## CENY — PROGNOZA



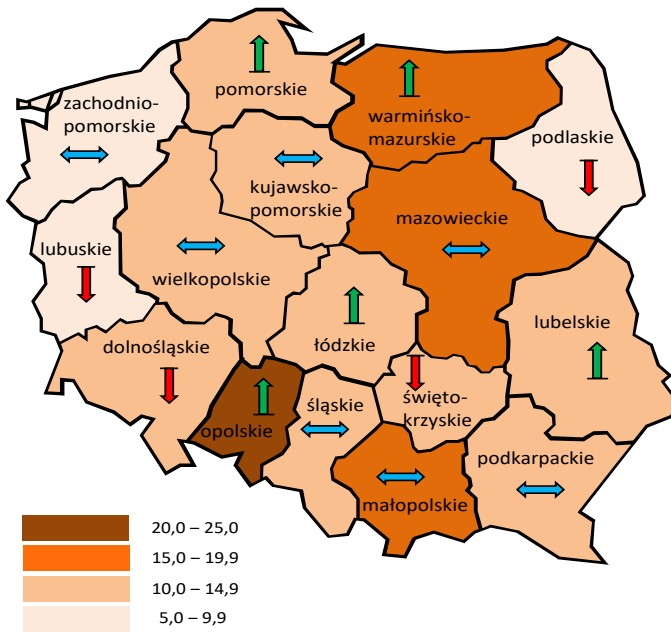
## ZATRUDNIENIE — PROGNOZA



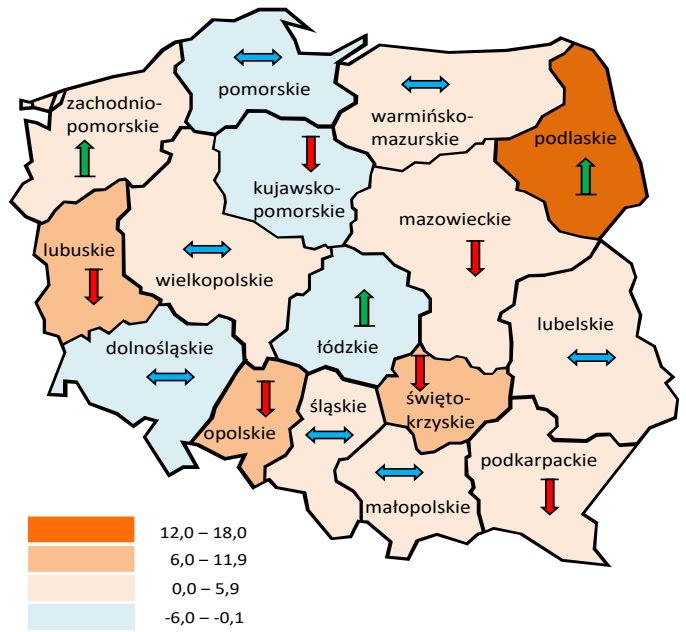
**H** – Transport i gospodarka magazynowa, **I** – Działalność związana z zakwaterowaniem i usługami gastronomicznymi,  
**J** – Informacja i komunikacja, **K** – Działalność finansowa i ubezpieczeniowa,  
**L** – Działalność związana z obsługą rynku nieruchomości, **M** – Działalność profesjonalna, naukowa i techniczna,  
**N** – Działalność w zakresie usług administrowania i działalność wspierająca

## 6. Ogólny klimat koniunktury według województw (dane wg siedziby przedsiębiorstwa)

### Przetwórstwo przemysłowe



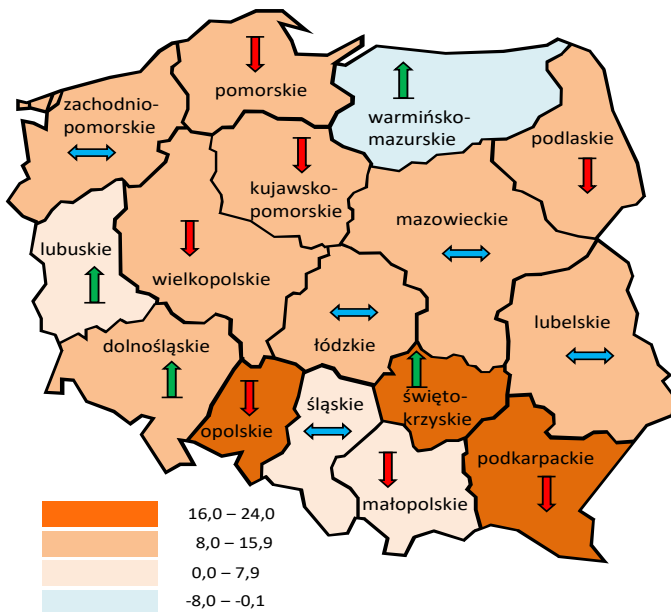
### Budownictwo



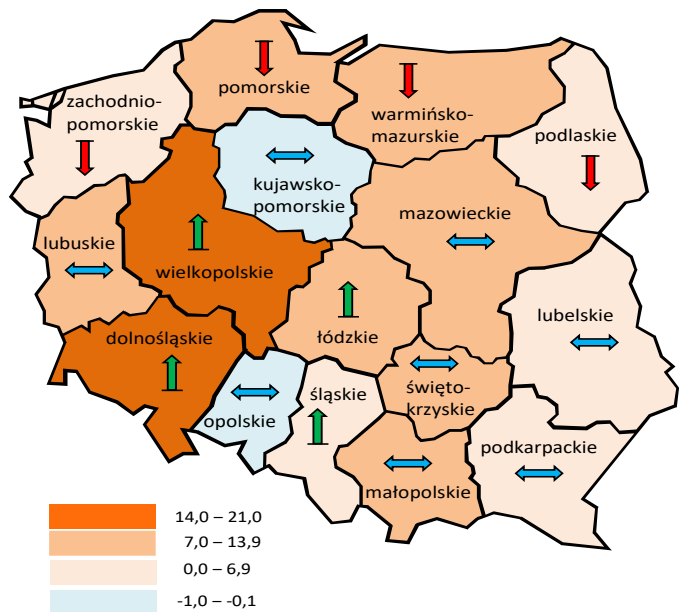
Jednostki ze wszystkich województw prowadzące działalność w zakresie przetwórstwa przemysłowego oceniają koniunkturę pozytywnie. Najbardziej korzystne oceny formułują podmioty z województw **opolskiego**, **małopolskiego**, **mazowieckiego**.

Jednostki z większości województw prowadzące działalność w zakresie budownictwa formułują we wrześniu pozytywne oceny koniunktury, najlepsze – przedsiębiorstwa z województwa **podlaskiego**. Najbardziej pesymistyczne oceny zgłaszają jednostki z województwa **kujawsko-pomorskiego**.

### Handel hurtowy



### Handel detaliczny



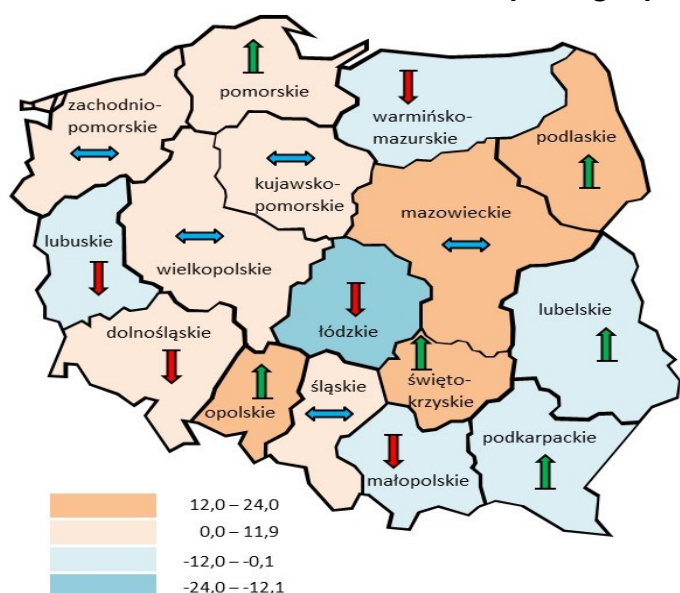
Przedstawiciele firm z większości województw zgłaszają korzystne oceny koniunktury. Najbardziej optymistycznie koniunkturę w handlu hurtowym oceniają jednostki z województw **opolskiego**, **świętokrzyskiego** i **podkarpackiego**. Negatywne oceny w tym zakresie zgłaszają tylko jednostki z siedzibą w województwie **warmińsko-mazurskim**.

Przedstawiciele firm z większości województw zgłaszają korzystne oceny koniunktury. Najbardziej optymistycznie koniunkturę w handlu detalicznym oceniają przedsiębiorstwa, których siedziba znajduje się w województwie **wielkopolskim** i **dolnośląskim**.

↑ Poprawa koniunktury w stosunku do poprzedniego miesiąca  
 ↔ Poziom koniunktury bez zmian w stosunku do poprzedniego miesiąca

↓ Pogorszenie koniunktury w stosunku do poprzedniego miesiąca

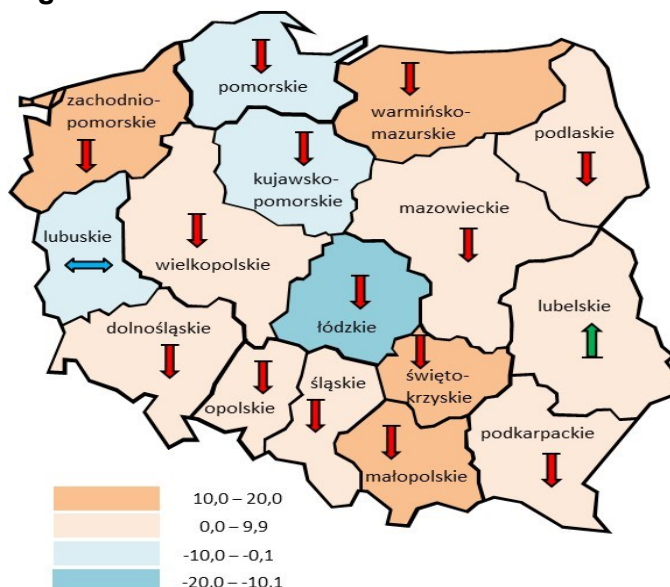
## Transport i gospodarka magazynowa



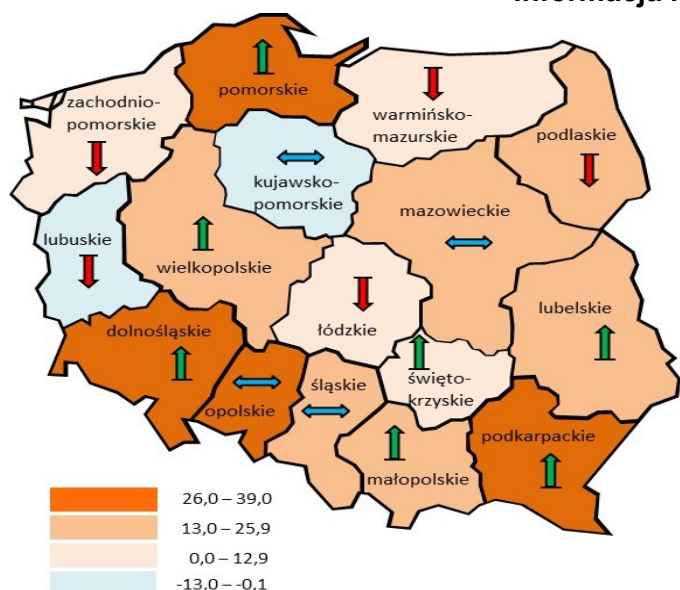
Podmioty z większości województw należące do sekcji transport i gospodarka magazynowa oceniają we wrześniu koniunkturę korzystnie. Najbardziej optymistyczne oceny koniunktury formułują jednostki mające siedzibę w województwie **mazowieckim**. Najbardziej negatywnie i gorzej niż przed miesiącem oceniają koniunkturę podmioty z województw **łódzkiego** oraz **warmińsko-mazurskiego**.

## Zakwaterowanie i gastronomia

Podmioty z większości województw prowadzące działalność związaną z zakwaterowaniem i gastronomią oceniają we wrześniu koniunkturę pozytywnie. Najbardziej korzystne oceny koniunktury, choć gorsze od zgłaszanych w sierpniu, formułują jednostki z województw: **warmińsko-mazurskiego**, **świętokrzyskiego** oraz **zachodniopomorskiego**. Podmioty z województw **łódzkiego**, **kujawsko-pomorskiego**, **lubuskiego** oraz **pomorskiego** oceniają koniunkturę negatywnie.



## Informacja i komunikacja



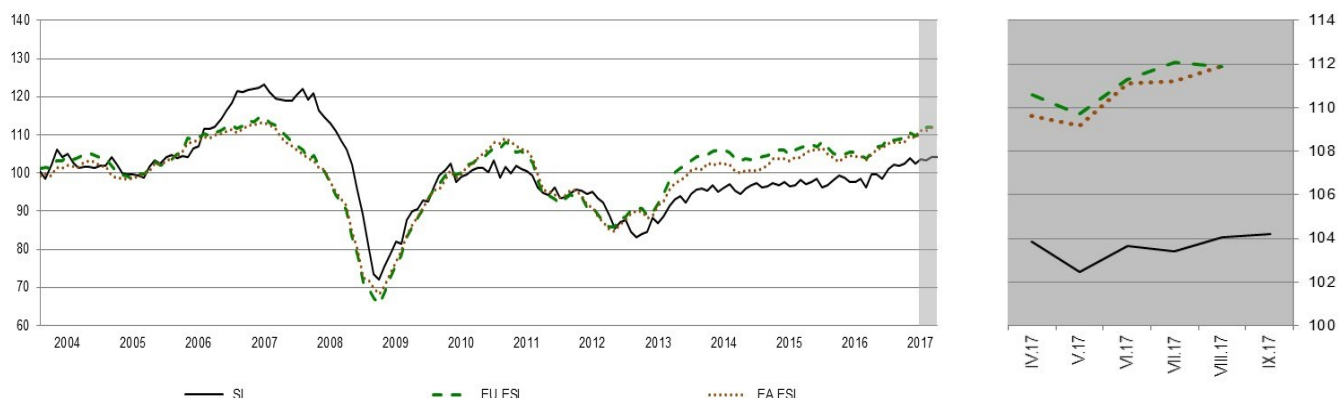
Jednostki ze wszystkich województw należące do sekcji informacja i komunikacja (z wyjątkiem przedsiębiorstw z województw **kujawsko-pomorskiego** oraz **lubuskiego**) oceniają koniunkturę we wrześniu korzystnie. Najbardziej optymistyczne opinie w zakresie koniunktury odnotowują podmioty z województw **podkarpackiego**, **dolnośląskiego** oraz **opolskiego**.

↑ Poprawa koniunktury w stosunku do poprzedniego miesiąca  
↔ Poziom koniunktury bez zmian w stosunku do poprzedniego miesiąca

↓ Pogorszenie koniunktury w stosunku do poprzedniego miesiąca

## 7. Wskaźnik syntetyczny koniunktury gospodarczej (SI)

### WSKAŹNIK SYNTETYCZNY DLA POLSKI<sup>1</sup>, WSKAŹNIKI ODCZUĆ EKONOMICZNYCH DLA UNII EUROPEJSKIEJ I STREFY EURO<sup>2</sup>



SI – Wskaźnik syntetyczny koniunktury gospodarczej dla Polski

EU.SI – Wskaźnik odczuć ekonomicznych dla Unii Europejskiej (European Union - EU)

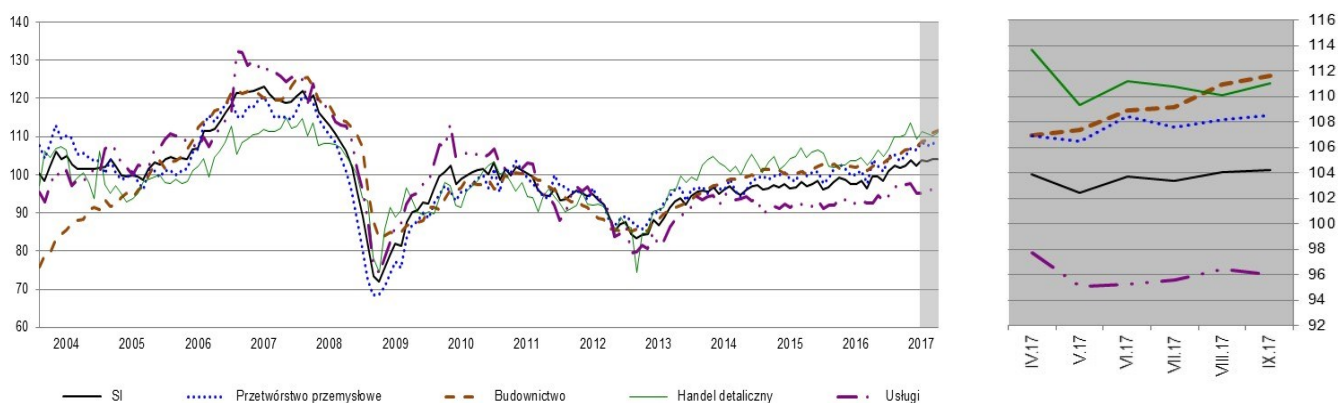
EA.SI – Wskaźnik odczuć ekonomicznych dla strefy Euro (Euro area - EA)

**Wskaźnik syntetyczny koniunktury gospodarczej (SI)** kształtuje się we wrześniu na poziomie zbliżonym do notowanego przed miesiącem i wyższym niż przed rokiem (od dziesięciu miesięcy jego wartości kształtują się powyżej średniej długookresowej).

Składowe dotyczące przetwórstwa przemysłowego, budownictwa oraz handlu detalicznego wzrosły w stosunku do sierpnia, odnosząca się do usług – kształtuje się na niższym poziomie niż przed miesiącem. W porównaniu do września ub. r. wartości wszystkich składowych wzrosły.

Wskaźnik ocen diagnostycznych jest niższy od zgłaszanego przed miesiącem, prognostycznych – wyższy. W skali roku wartości obu składowych wzrosły.

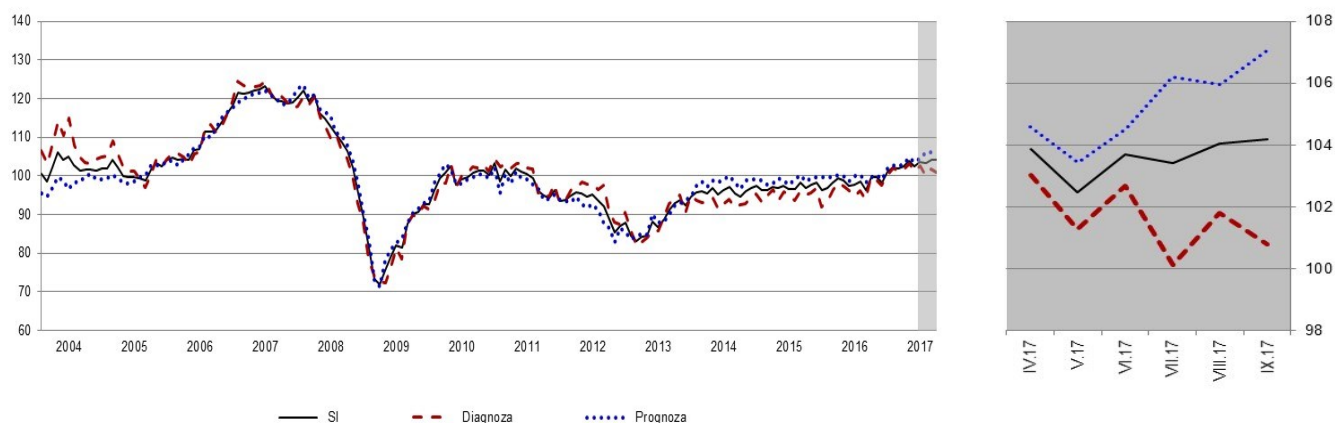
### WSKAŹNIK SYNTETYCZNY I JEGO DEKOMPOZYCJA



<sup>1</sup>Patrz: str. 26 Badanie koniunktury gospodarczej GUS, 2017, <http://stat.gov.pl/obszary-tematyczne/koniunktura/koniunktura/publikacja.5.html>

<sup>2</sup>Patrz Business and Consumer Surveys, Komisja Europejska, DG ECFIN [http://ec.europa.eu/economy\\_finance/db\\_indicators/surveys/index\\_en.htm](http://ec.europa.eu/economy_finance/db_indicators/surveys/index_en.htm)

## WSKAŹNIK SYNTETYCZNY I JEGO DEKOMPOZYCJA cd.



Metodologia badań koniunktury gospodarczej prowadzonych z wykorzystaniem testu koniunktury polega na zbieraniu opinii przedsiębiorców na temat bieżącej i przyszłej sytuacji kierowanych przez nich jednostek w zakresie takich elementów prowadzonej działalności gospodarczej jak portfel zamówień, produkcja, sytuacja finansowa, zatrudnienie, ceny, działalność inwestycyjna, napotykanne bariery. Udzielając odpowiedzi na ankietę koniunktury, respondenci powinni opierać się na swych ogólnych odczuciach dotyczących bieżącej i przyszłej sytuacji przedsiębiorstwa, bez odwoływania się do zapisów księgowych.

Wskaźnik ogólnego klimatu koniunktury gospodarczej jest wskaźnikiem złożonym. Obliczany jest jako średnia arytmetyczna sald odpowiedzi na pytania z ankiety miesięcznej dotyczące bieżącej i przewidywanej sytuacji gospodarczej przedsiębiorstwa. Gdy wskaźnik jest większy od zera odnotowywany jest "dobry" klimat koniunktury. W przeciwnym wypadku klimat jest oceniany jako "zły".

Ze względu na zaokrąglenia danych, w niektórych przypadkach obliczone wskaźniki złożone mogą nieznacznie różnić się od składających się na nie wariantów odpowiedzi.

W **przetwórstwie przemysłowym** oraz **inwestycjach w przemyśle** badaniem objęte są podmioty o liczbie pracujących 10 i więcej osób. W pozostałych badaniach (**budownictwo, inwestycje w budownictwie, handel hurtowy i detaliczny, usługi**) uczestniczą również podmioty o liczbie pracujących do 9 osób (w budownictwie – od 2006 r.). Wyniki badań prezentowane są według następujących klas wielkości: **mikro** (o liczbie pracujących do 9 osób), **małe** (o liczbie pracujących od 10 do 49 osób), **średnie** (o liczbie pracujących od 50 do 249 osób), **duże** (o liczbie pracujących 250 i więcej osób).

Badanie **inwestycji** w przemyśle i budownictwie jest przeprowadzane w marcu i październiku.

Badaniem **usług** objęte są następujące sekcje: H – Transport i gospodarka magazynowa, I – Działalność związana z zakwaterowaniem i usługami gastronomicznymi, J – Informacja i komunikacja, K – Działalność finansowa i ubezpieczeniowa, L – Działalność związana z obsługą rynku nieruchomości, M – Działalność profesjonalna, naukowa i techniczna, N – Działalność w zakresie usług administrowania i działalność wspierająca, P – Edukacja, Q – Opieka zdrowotna i pomoc społeczna, R – Działalność związana z kulturą, rozrywką i rekreacją, S – Pozostała działalność usługowa.

Opracowanie merytoryczne:  
**Departament Przedsiębiorstw**  
Hanna Sękowska Tel. 22 608 36 51,  
Magdalena Święcka Tel. 22 608 35 50,  
Olga Gaca Tel. 22 608 36 51,  
Hubert Stefaniak Tel. 22 608 35 50,  
Łukasz Gontarz Tel. 22 608 35 50.

Rozpowszechnianie:  
**Rzecznik Prasowy Prezesa GUS**  
**Karolina Dawidziuk**  
Tel: 22 608 3009, 22 608 3475  
e-mail: [rzecznik@stat.gov.pl](mailto:rzecznik@stat.gov.pl)

Wyniki badania koniunktury w przemyśle, budownictwie, handlu i usługach można znaleźć na stronie GUS [http://stat.gov.pl/obszary-tematyczne/koniunktura/koniunktura/publikacja\\_4.html](http://stat.gov.pl/obszary-tematyczne/koniunktura/koniunktura/publikacja_4.html)