



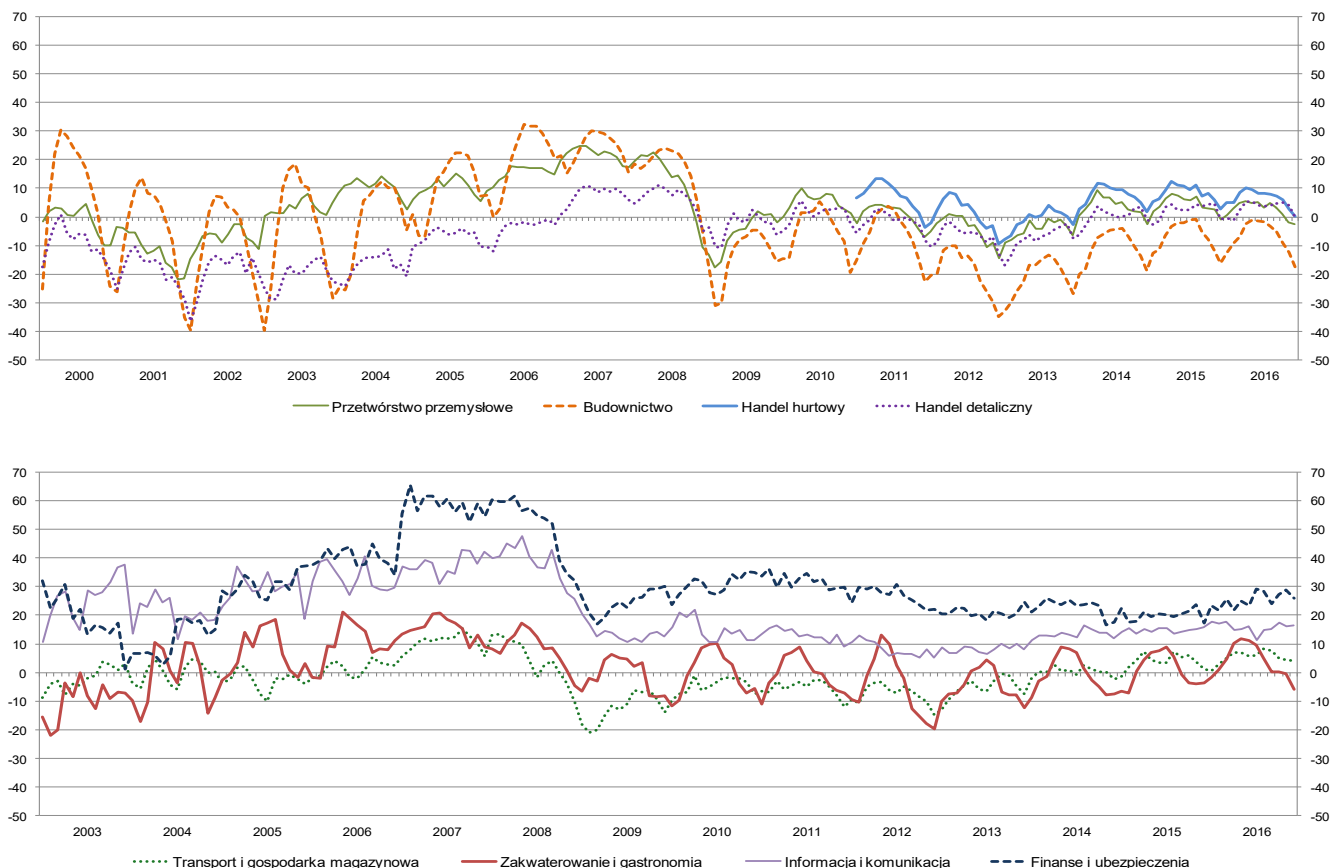
KONIUNKTURA GOSPODARCZA

Koniunktura w przemyśle, budownictwie, handlu i usługach
w grudniu 2016 r.

W grudniu dyrektorzy przedsiębiorstw w większości badanych sekcji zgłaszają oceny koniunktury gorsze od formułowanych przed miesiącem. Jednostki z sekcji **przetwórstwo przemysłowe** oceniają koniunkturę niekorzystnie, podobnie jak w grudniu 2014 i 2015 roku. Podmioty prowadzące działalność w zakresie **budownictwa** oceniają koniunkturę bardziej pesymistycznie niż przed miesiącem i nieco gorzej niż przed rokiem. Opinie dotyczące koniunktury **handlu hurtowego** w bieżącym miesiącu są gorsze od zgłaszanych od początku 2014 r. Oceny z zakresu **handlu detalicznego** są gorsze od sygnalizowanych od marca br., ale lepsze niż w grudniu ostatnich ośmiu lat. Podmioty należące do sekcji **transport i gospodarka magazynowa** od lutego 2015 r. oceniają koniunkturę optymistycznie, w grudniu – podobnie jak przed miesiącem i lepiej niż w grudniu ostatnich ośmiu lat. Opinie formułowane przez przedsiębiorców działających w zakresie **zakwaterowania i gastronomii** są bardziej negatywne niż przed miesiącem i przed rokiem. Oceny koniunktury dyrektorów jednostek prowadzących działalność w zakresie **informacji i komunikacji** są korzystne, zbliżone do opinii zgłaszanych przed miesiącem i przed rokiem. Najbardziej optymistyczne oceny wśród badanych rodzajów działalności zgłaszają jednostki należące do sekcji **finanse i ubezpieczenia**; opinie te są lepsze od formułowanych w analogicznym miesiącu ostatnich czterech lat, ale gorsze od odnotowanych w listopadzie br.

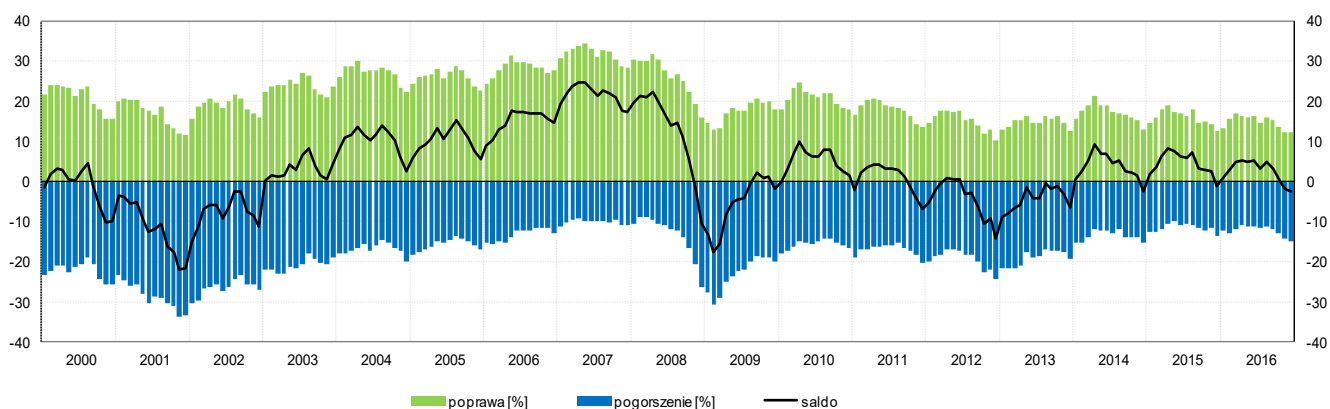
Przedsiębiorcy z większości przedsiębiorstw badanych sekcji w ostatnich miesiącach coraz częściej zgłaszają wzrost znaczenia bariery związanej z **niedoborem wykwalifikowanych pracowników**, przy jednoczesnym spadku problemów wynikających z **niedostatecznego popytu**.

OGÓLNY KLIMAT KONIUNKTURY WEDŁUG RODZAJU DZIAŁALNOŚCI



1. Przetwórstwo przemysłowe¹

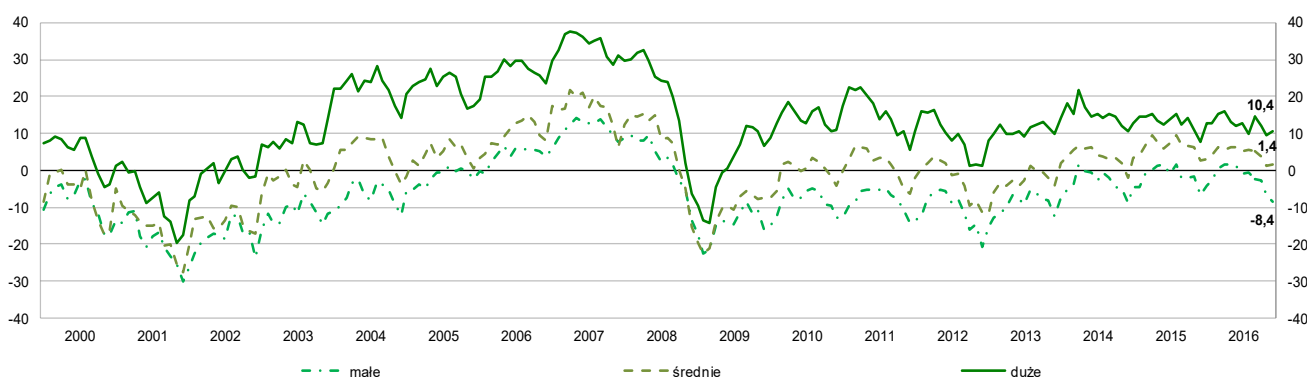
OGÓLNY KLIMAT KONIUNKTURY W SEKCJI PRZETWÓRSTWO PRZEMYSŁOWE



W grudniu **ogólny klimat koniunktury** w przetwórstwie przemysłowym kształtuje się na poziomie minus 2,6 (minus 1,8 w listopadzie). Poprawę koniunktury sygnalizuje 12,4% badanych przedsiębiorstw, a jej pogorszenie – 15,0% (przed miesiącem odpowiednio 12,3% i 14,1%). Pozostałe przedsiębiorstwa uważają, że ich sytuacja nie ulega zmianie.

Przedsiębiorcy zgłaszają, że bieżąca **produkcja** jest zmniejszana nieco wolniej niż w listopadzie, ale w najbliższych miesiącach przewidywany jest jej dalszy spadek. **Portfel zamówień** jest nadal ograniczany, odnotowywany jest większy spadek krajowego niż zagranicznego portfela zamówień. Prognozy w zakresie portfela zamówień są pesymistyczne, gorsze od formułowanych w listopadzie. Oceny bieżące i przewidywania dotyczące **sytuacji finansowej** są bardziej niekorzystne od zgłaszanych przed miesiącem. Sygnalizowany jest wzrost: niewielki **należności**, podobny jak w listopadzie, oraz bardziej znaczący – **opóźnień płatności** za sprzedane produkty. Stan **zapasów** wyrobów gotowych uznawany jest przez przedsiębiorców za zbliżony do wystarczającego w stosunku do zapotrzebowania. W przedsiębiorstwach planowane są dalsze redukcje **zatrudnienia**. Dyrektorzy przedsiębiorstw zapowiadają, że **ceny** wyrobów przemysłowych mogą wzrastać.

OGÓLNY KLIMAT KONIUNKTURY WEDŁUG KLAS WIELKOŚCI

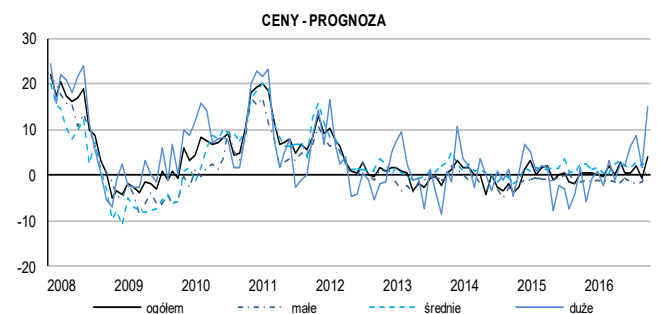
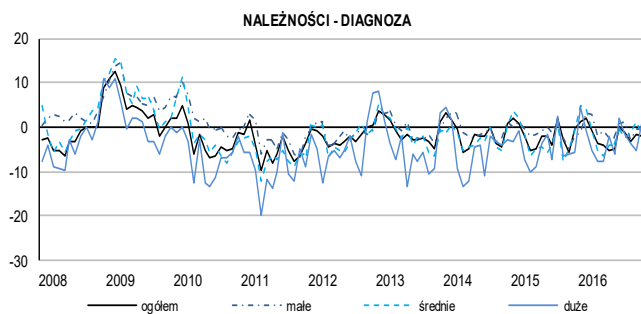
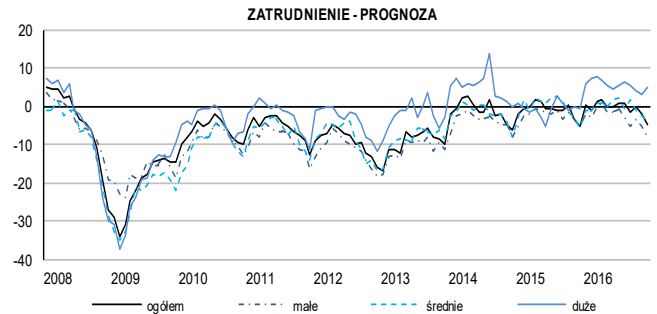
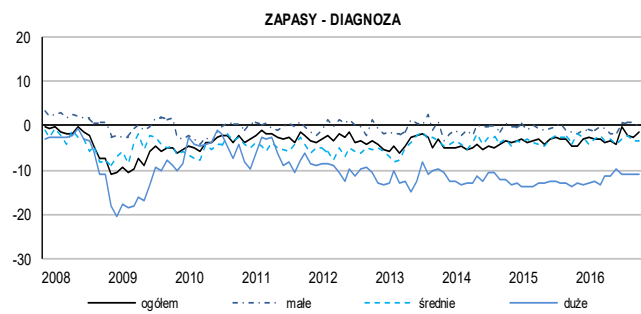
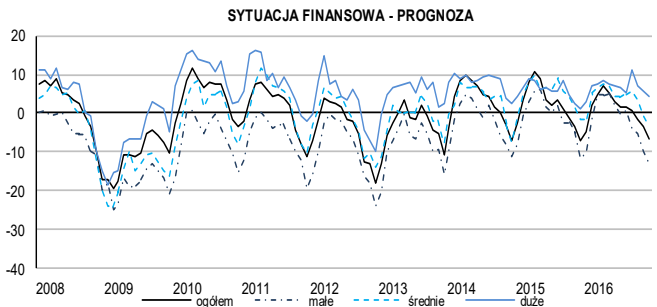
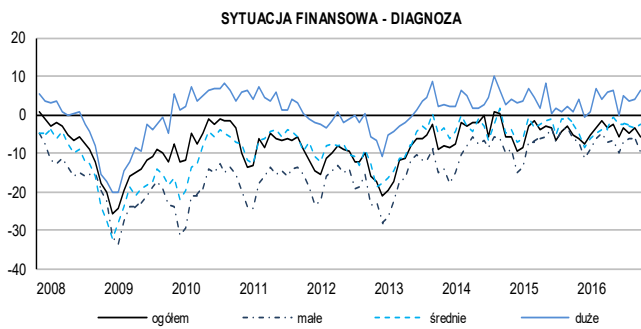
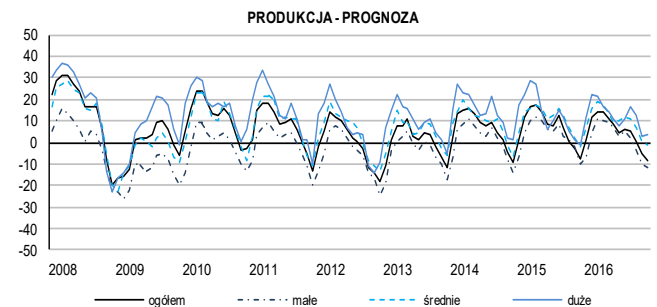
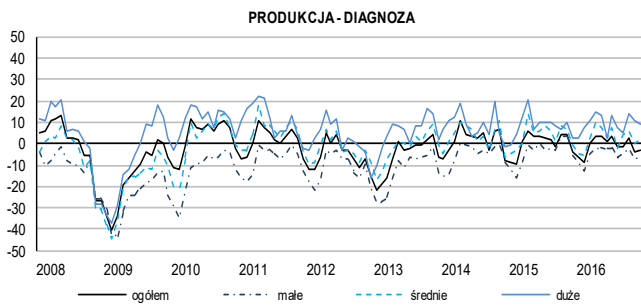
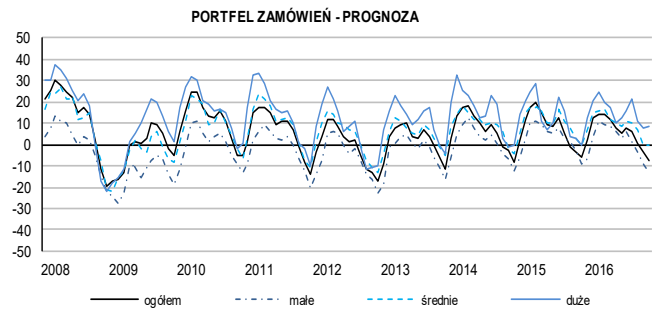
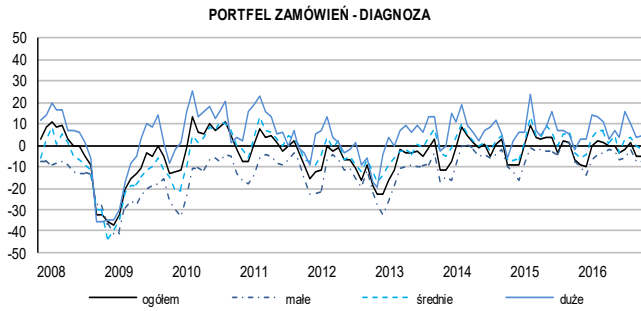


W grudniu podmioty małe (o liczbie pracujących od 10 do 49 osób) oceniają koniunkturę negatywnie, nieco gorzej niż przed miesiącem. Opinie dotyczące koniunktury w przedsiębiorstwach średnich i dużych (o liczbie pracujących 50 i więcej osób) są korzystne, zbliżone do formułowanych w listopadzie.

W większości działów przetwórstwa przemysłowego oceny ogólnego klimatu koniunktury są pozytywne. Najbardziej optymistyczne opinie dotyczące koniunktury formułują producenci pozostałego sprzętu transportowego (plus 15,6 w grudniu, plus 14,4 w listopadzie), wyrobów farmaceutycznych (plus 15,3 w grudniu, plus 20,5 w listopadzie), mebli (plus 13,4 w grudniu, plus 14,4 w listopadzie), pozostałych wyrobów (plus 11,6 w grudniu, plus 8,8 w listopadzie), papieru i wyrobów z papieru (plus 10,9 w grudniu, plus 12,3 w listopadzie), pojazdów samochodowych, przyczep i naczep (plus 10,3 w grudniu, plus 8,8 w listopadzie). Negatywne oceny koniunktury sygnalizują producenci odzieży (minus 16,4 w grudniu, minus 10,7 w listopadzie), skór i wyrobów ze skór (minus 3,9 w grudniu, minus 8,1 w listopadzie), wyrobów z pozostałych mineralnych surowców niemetalicznych (minus 2,2 w grudniu, minus 2,3 w listopadzie) oraz zajmujący się naprawą, konserwacją i instalowaniem maszyn i urządzeń (minus 8,3 w grudniu, minus 5,0 w listopadzie).

¹ Wyniki opracowano na podstawie danych uzyskanych od 3332 z ok. 3500 podmiotów objętych badaniem.

SYTUACJA PRZEDSIĘBIORSTW W POSZCZEGÓLNYCH KLASACH WIELKOŚCI - WYBRANE WSKAŹNIKI

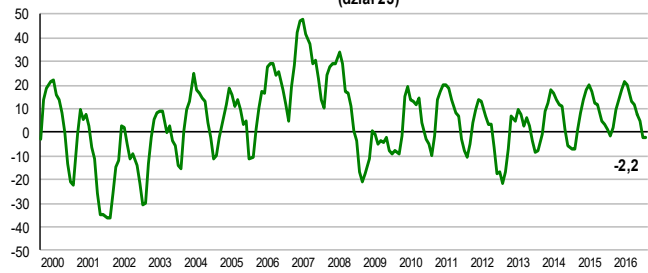


WSKAŹNIKI OGÓLNEGO KLIMATU KONIUNKTURY

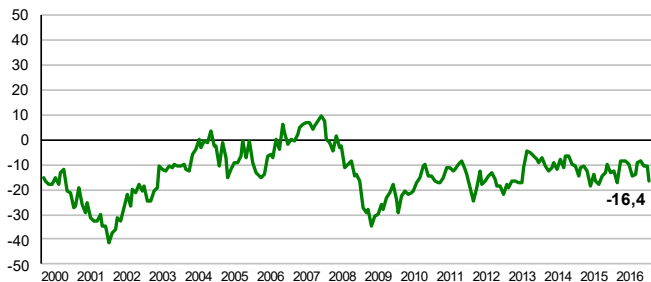
Produkcja artykułów spożywczych, napojów, wyrobów tytoniowych (działy 10, 11, 12)



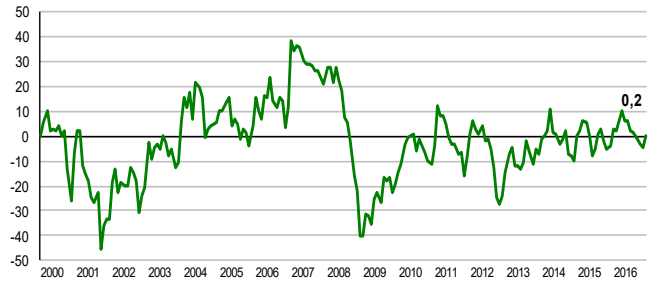
Produkcja wyrobów z pozostałych mineralnych surowców niemetalicznych (dział 23)



Produkcja odzieży (dział 14)



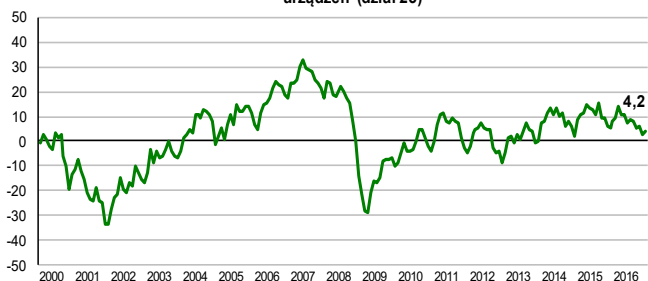
Produkcja metali (dział 24)



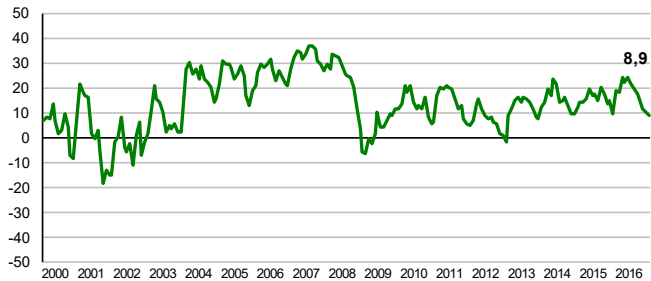
Produkcja wyrobów z drewna oraz korka (dział 16)



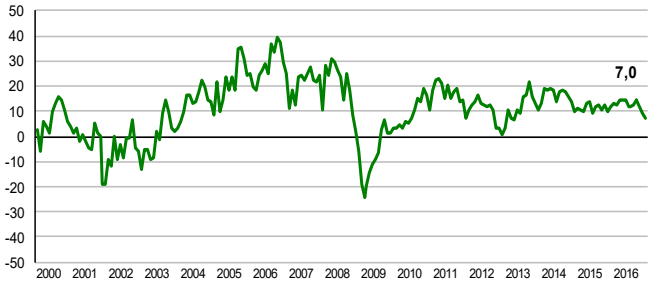
Produkcja metalowych wyrobów gotowych, z wyłączeniem maszyn i urządzeń (dział 25)



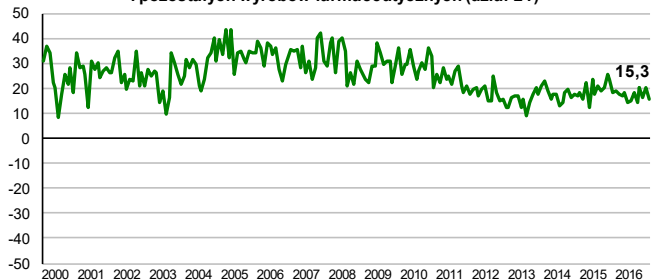
Produkcja chemikaliów i wyrobów chemicznych (dział 20)



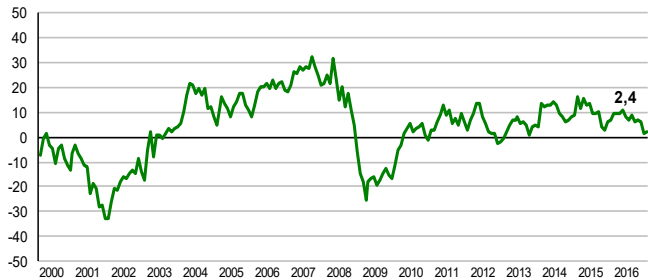
Produkcja urządzeń elektrycznych (dział 27)



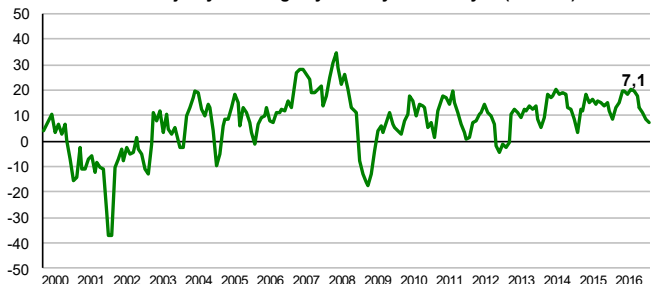
Prod. podstawowych substancji farmaceutycznych oraz leków i pozostałych wyrobów farmaceutycznych (dział 21)



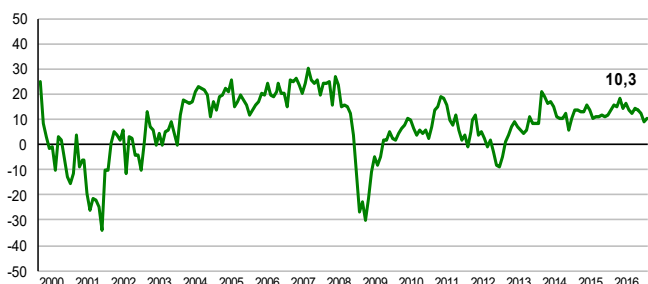
Produkcja maszyn i urządzeń (dział 28)



Produkcja wyrobów z gumy i tworzyw sztucznych (dział 22)

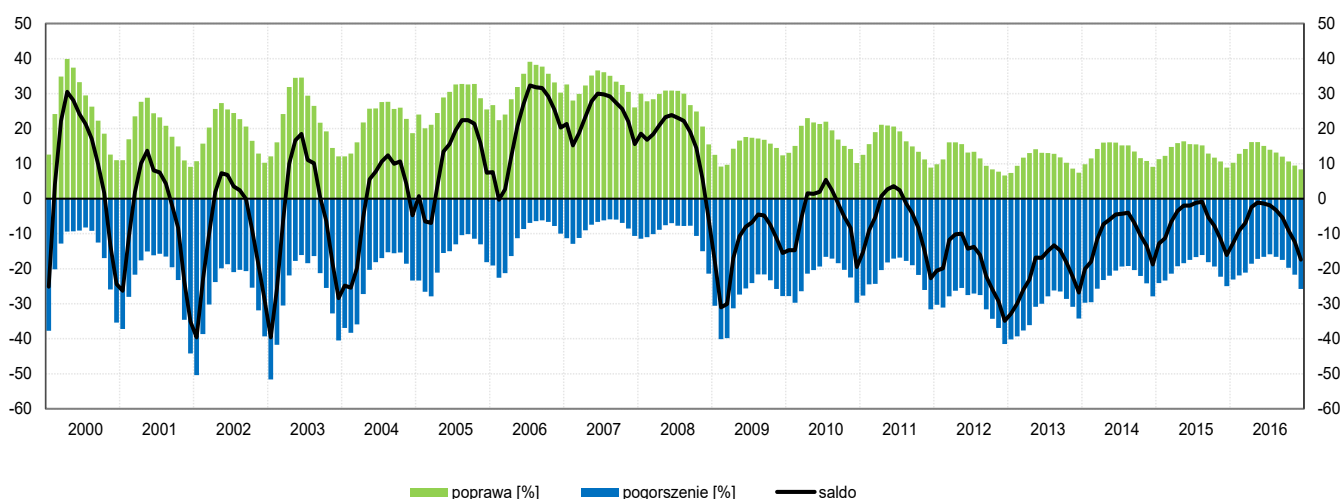


Produkcja pojazdów samochodowych, przyczep i naczep (dział 29)



2. Budownictwo¹

OGÓLNY KLIMAT KONIUNKTURY W SEKCJI BUDOWNICTWO

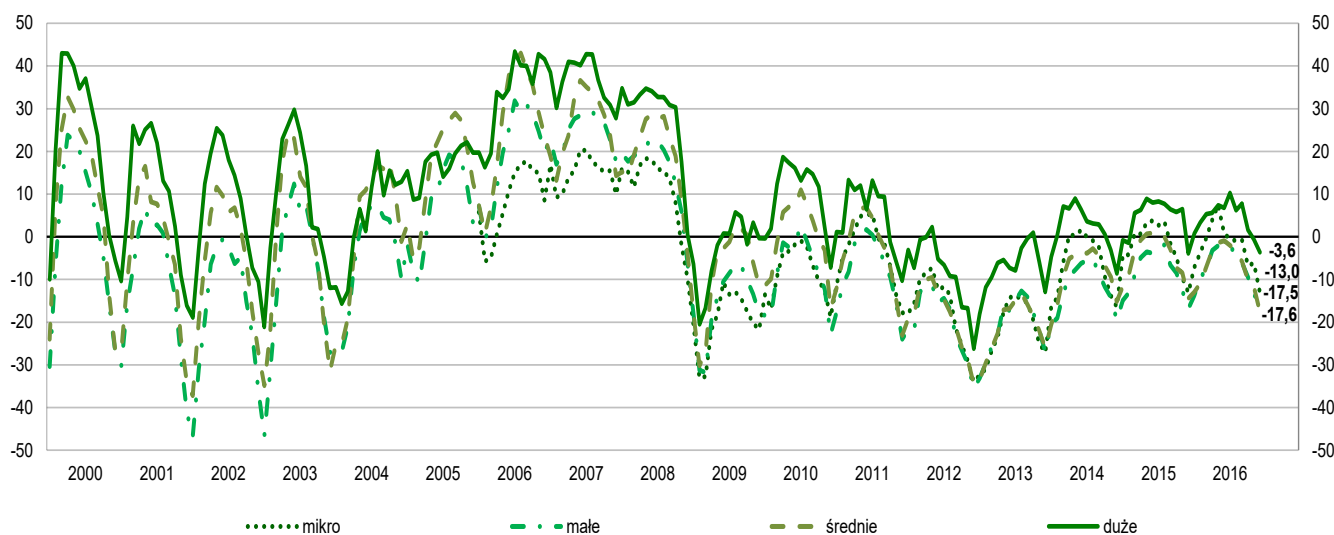


W grudniu ogólny klimat koniunktury w budownictwie kształtuje się na poziomie minus 17,4 (przed miesiącem minus 12,3). Poprawę koniunktury sygnalizuje 8,4% przedsiębiorstw, a jej pogorszenie – 25,8% (przed miesiącem odpowiednio 9,5% i 21,7%). Pozostałe przedsiębiorstwa uznają, że ich sytuacja nie ulega zmianie.

Oceny i prognozy dotyczące **produkcji budowlano-montażowej**, **portfela zamówień** i **sytuacji finansowej** są bardziej negatywne od formułowanych w listopadzie. Sygnalizowany jest wzrost **opóźnień płatności** za wykonane roboty budowlano-montażowe. Redukcje **zatrudnienia** mogą być bardziej znaczące od planowanych w ostatnich sześciu miesiącach. Zapowiadany spadek **cen** robót budowlano-montażowych jest zbliżony do oczekiwanego w listopadzie.

Spośród badanych podmiotów 24,0% (przed rokiem 22,8%) planuje prowadzenie prac budowlano-montażowych za granicą. Grudzień jest piątym z kolei miesiącem, w którym dyrektorzy tych przedsiębiorstw spodziewają się spadku **portfela zamówień na roboty budowlano-montażowe na rynkach zagranicznych**.

OGÓLNY KLIMAT KONIUNKTURY WEDŁUG KLAS WIELKOŚCI

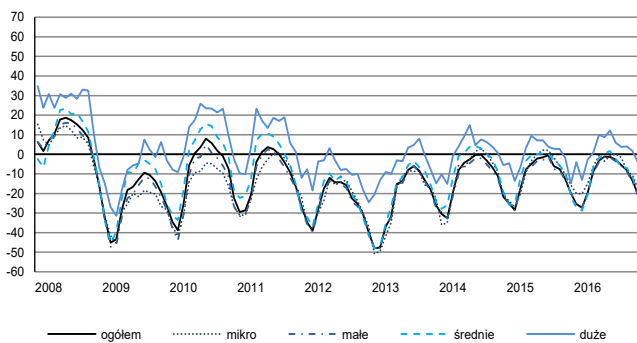


¹ Wyniki opracowano na podstawie danych uzyskanych od 4288 z ok. 5000 podmiotów objętych badaniem.

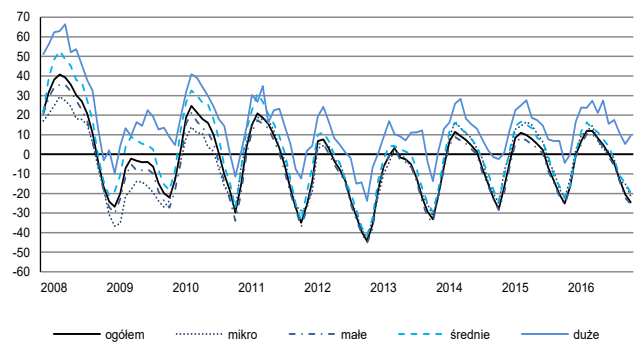
SYTUACJA PRZEDSIĘBIORSTW W POSZCZEGÓLNYCH KLASACH WIELKOŚCI - WYBRANE WSKAŹNIKI

W grudniu oceny ogólnego klimatu koniunktury w jednostkach wszystkich klas wielkości są negatywne i gorsze od zgłaszanych w ubiegłym miesiącu. Diagnozy i prognozy portfela zamówień, produkcji budowlano-montażowej oraz sytuacji finansowej formułowane przez jednostki o liczbie pracujących do 249 osób są bardziej niekorzystne od sygnalizowanych w listopadzie. Diagnozy portfela zamówień zgłaszane przez dyrektorów jednostek dużych (o liczbie pracujących 250 i więcej osób) są negatywne po raz pierwszy od marca bieżącego roku. Odpowiednie prognozy są pozytywne, jednak oceny i przewidywania dotyczące produkcji budowlano-montażowej formułowane przez dyrektorów przedsiębiorstw dużych są bardziej negatywne od sygnalizowanych w listopadzie. W tych jednostkach utrzymują się niekorzystne diagnozy i prognozy sytuacji finansowej.

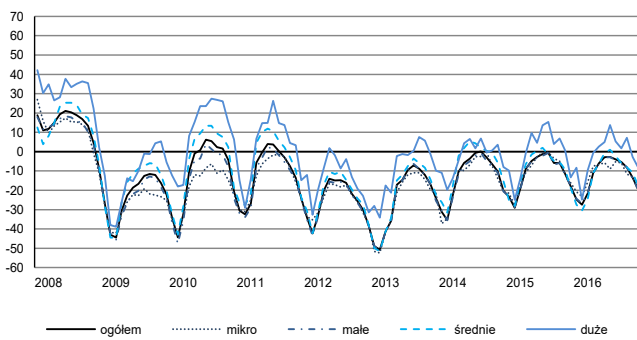
PORTFEL ZAMÓWIEŃ - DIAGNOZA



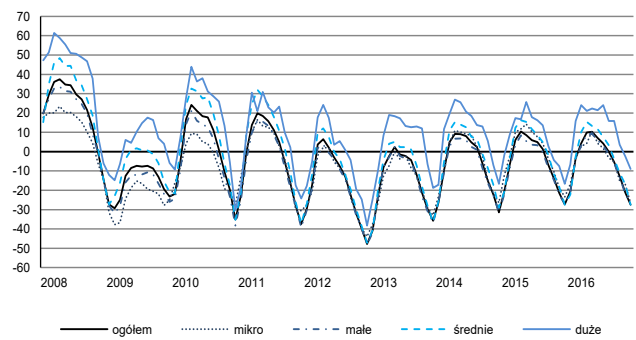
PORTFEL ZAMÓWIEŃ - PROGNOZA



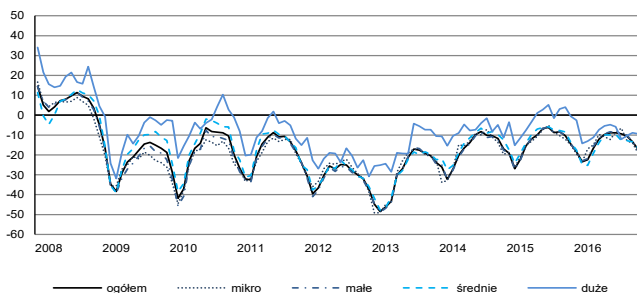
PRODUKCJA - DIAGNOZA



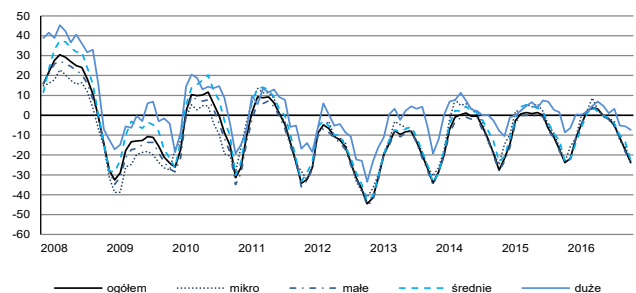
PRODUKCJA - PROGNOZA



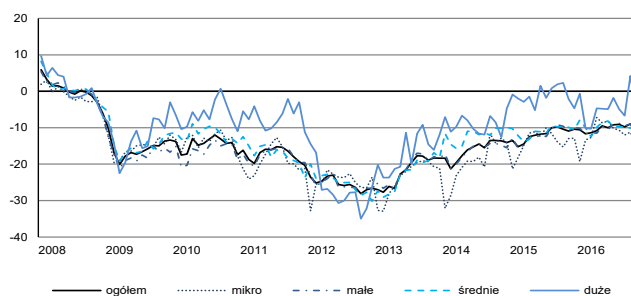
SYTUACJA FINANSOWA - DIAGNOZA



SYTUACJA FINANSOWA - PROGNOZA

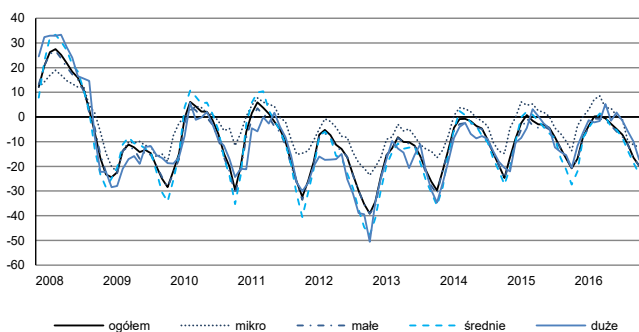


OPÓŹNIENIA PŁATNOŚCI - DIAGNOZA

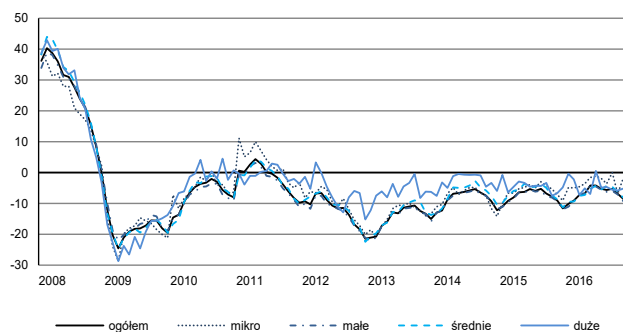


SYTUACJA PRZEDSIĘBIORSTW W POSZCZEGÓLNYCH KLASACH WIELKOŚCI - WYBRANE WSKAŹNIKI cd.

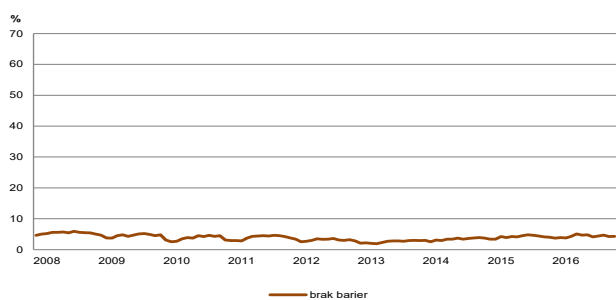
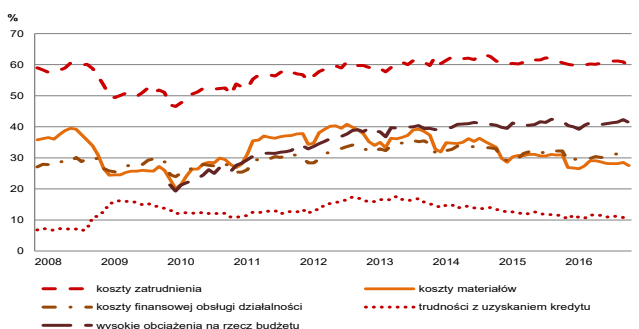
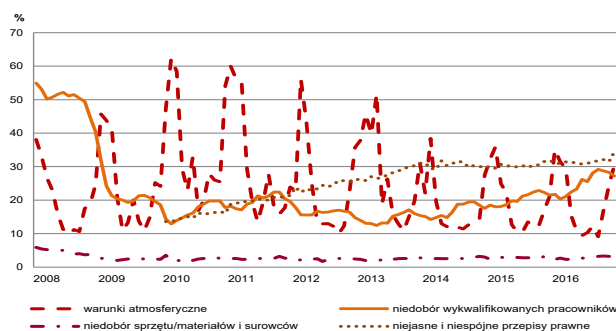
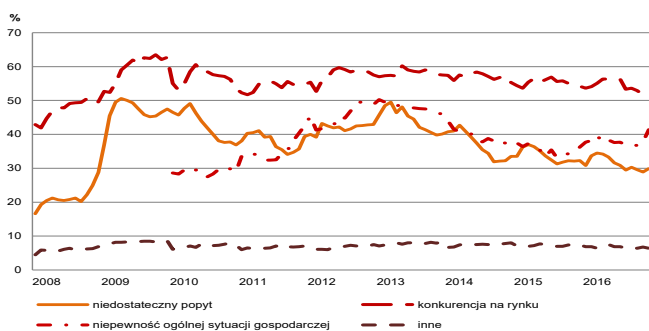
ZATRUDNIENIE - PROGNOZA



CENY - PROGNOZA

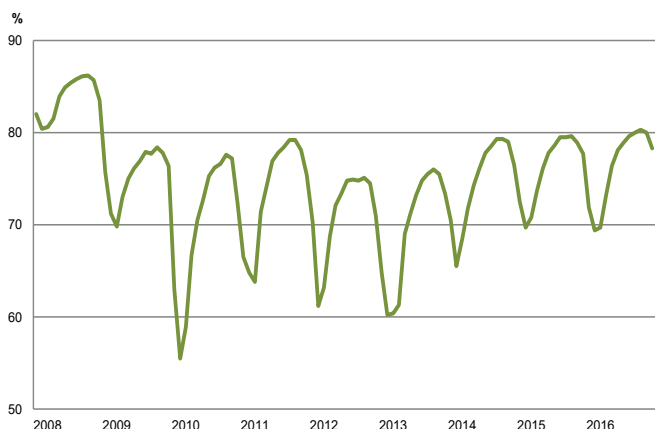


BARIERY DZIAŁALNOŚCI



W grudniu 4,3% przedsiębiorców deklaruje, że nie napotyka na **bariery w prowadzeniu bieżącej działalności** (4,0% przed rokiem). Od 2013 r. utrzymuje się wysoki odsetek firm zgłaszających bariery związane z kosztami zatrudnienia (59,5% w grudniu br., 60,6% przed rokiem) i wysokimi obciążeniami na rzecz budżetu (41,4% w grudniu br., 41,9% w analogicznym miesiącu ub. r.), a od 2014 r. – bariery związanej z niejasnymi i niespójnymi przepisami prawnymi (34,4% w grudniu br., 31,9% przed rokiem). Od połowy 2013 r. stopniowo rośnie znaczenie bariery związanej z niedoborem wykwalifikowanych pracowników (bardziej intensywnie od czerwca 2016 r., osiągając 27,2% w grudniu br.), natomiast maleje – bariery związanej z niedostatecznym popytem (29,9% w grudniu br., 32,3% w analogicznym miesiącu ub. r.). W porównaniu z analogicznym okresem ubiegłego roku w istotnym stopniu wzrosło również odczuwanie bariery związanej z niepewnością ogólnej sytuacji gospodarczej (z 36,3% do 41,4%).

WYKORZYSTANIE MOCY PRODUKCYJNYCH

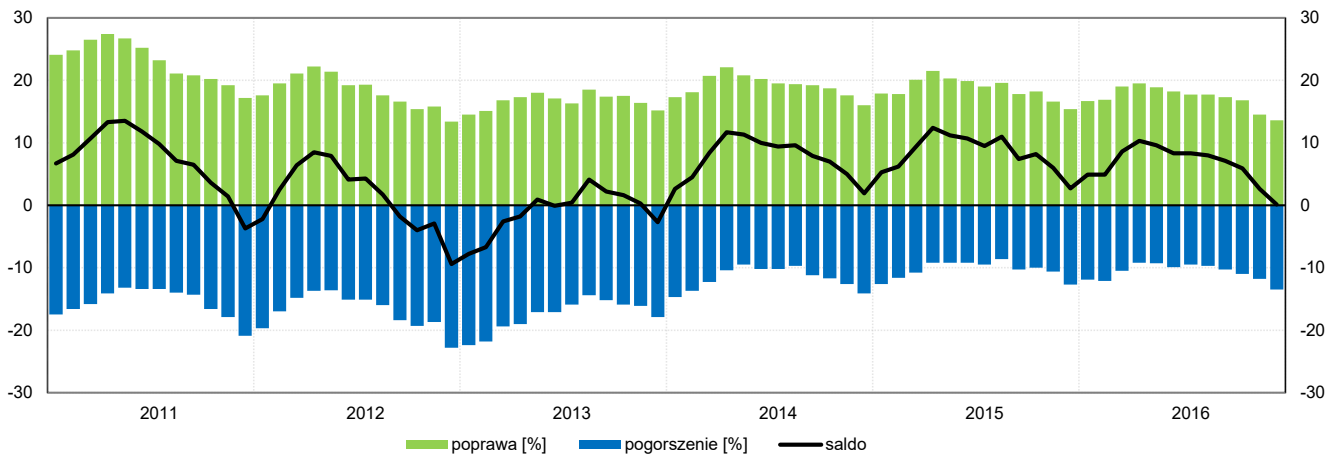


Od 2013 r. zwiększało się stopniowo **wykorzystanie mocy produkcyjnych** (73,4% w grudniu 2013 r.). W grudniu br. jest ono oceniane na poziomie zbliżonym do odnotowanego w analogicznym miesiącu ostatnich dwóch lat (78,3% w grudniu br., 77,7% przed rokiem, 76,5% w grudniu 2014 r.).

W grudniu 16,4% przedsiębiorstw budowlanych ocenia swoje **aktualne moce produkcyjne** (przy posiadanym portfelu zamówień i przewidywanych zmianach popytu) jako zbyt duże, 71,8% jako wystarczające, a 11,8% jako zbyt małe (przed rokiem odpowiednio: 17,3%, 71,1%, 11,6%).

3. Handel hurtowy¹

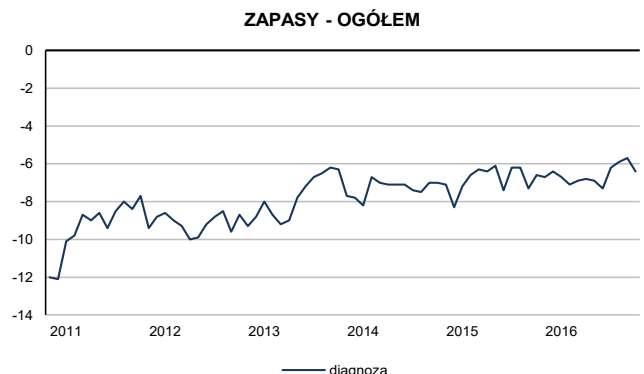
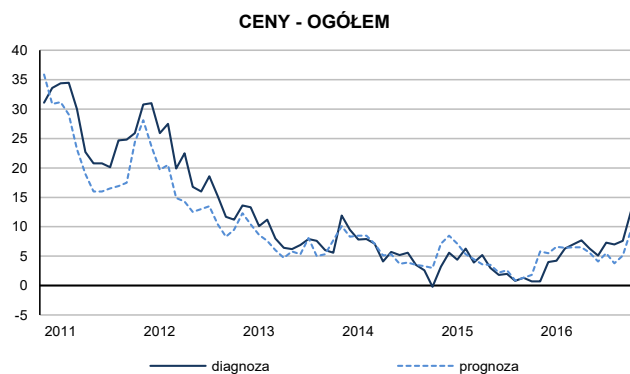
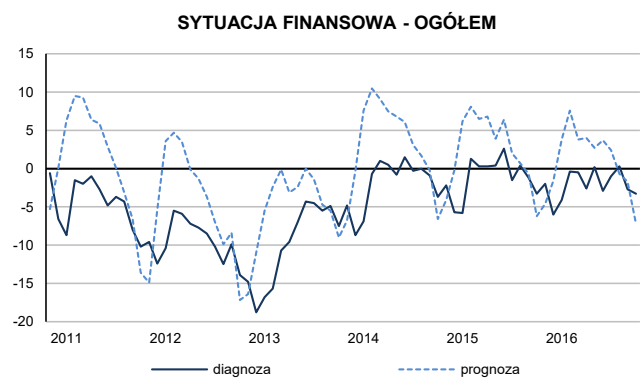
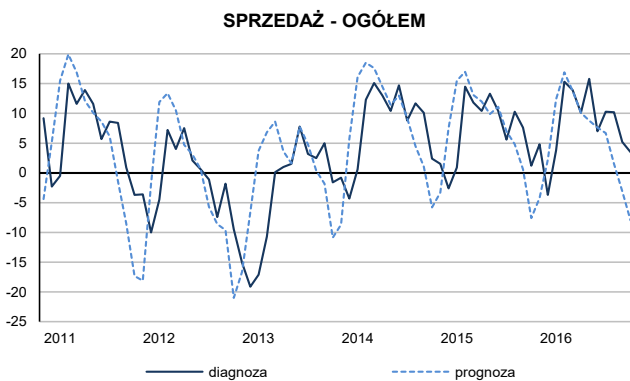
OGÓLNY KLIMAT KONIUNKTURY W HANDLU HURTOWYM



Ogólny klimat koniunktury w **handlu hurtowym** kształtuje się w grudniu na poziomie plus 0,1 (plus 2,6 w listopadzie). Poprawę koniunktury sygnalizuje 13,6% badanych przedsiębiorstw, pogorszenie – 13,5% (przed miesiącem odpowiednio 14,5% i 11,8%). Pozostałe podmioty uznają, że ich sytuacja nie ulega zmianie.

Diagnozy **sprzedaży** są pozytywne, ale osiągnęły najniższy poziom od marca br. Odpowiednie prognozy są niekorzystne, najgorsze od stycznia 2014 r. Utrzymują się nieznacznie pesymistyczne oceny **sytuacji finansowej**. Przewidywania w tym zakresie są negatywne, najgorsze od grudnia 2013 r. Stan **zapasów** towarów jest uznawany przez przedsiębiorców za nadmierny. W związku z oczekiwanym spadkiem przyszłej sprzedaży, **zamówienia towarów** u dostawców mogą być nadal ograniczane. Zapowiadany jest nieznaczny spadek **zatrudnienia**, nieco większy od planowanego w listopadzie. Przedsiębiorcy prognozują, że w najbliższych trzech miesiącach **ceny towarów** mogą rosnąć.

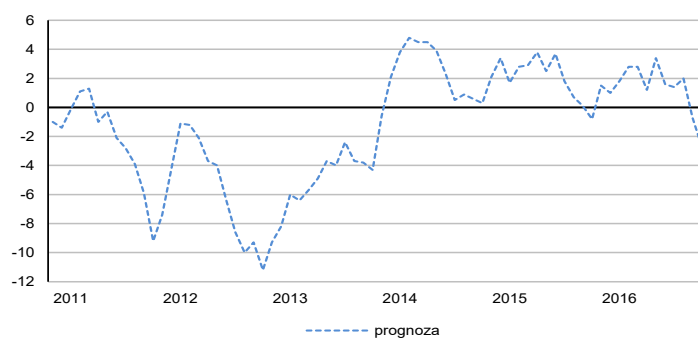
SYTUACJA PRZEDSIĘBIORSTW - WYBRANE WSKAŹNIKI



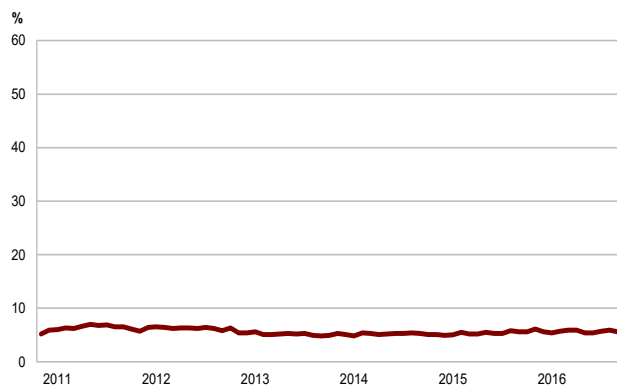
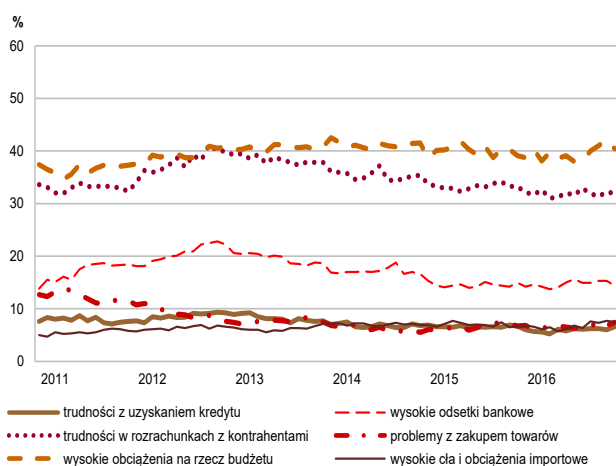
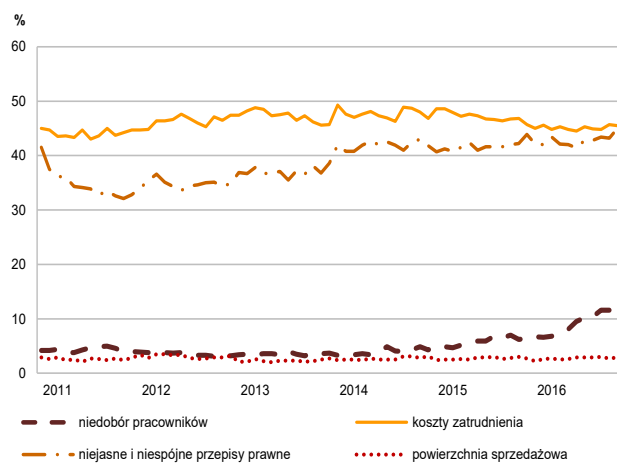
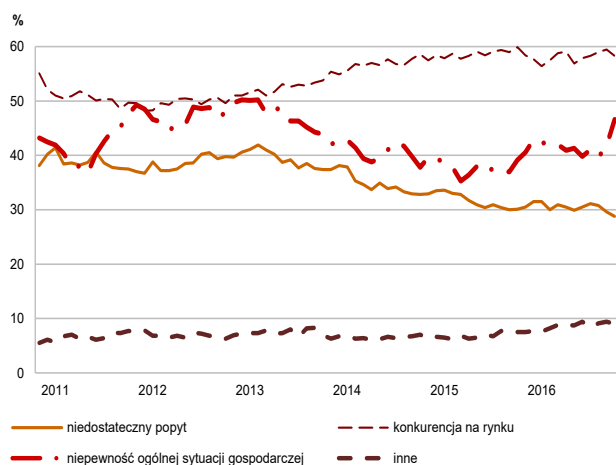
¹ Wyniki opracowano na podstawie danych uzyskanych od 3841 z ok. 4400 podmiotów objętych badaniem.

SYTUACJA PRZEDSIĘBIORSTW - WYBRANE WSKAŹNIKI CD.

ZATRUDNIENIE - OGÓŁEM



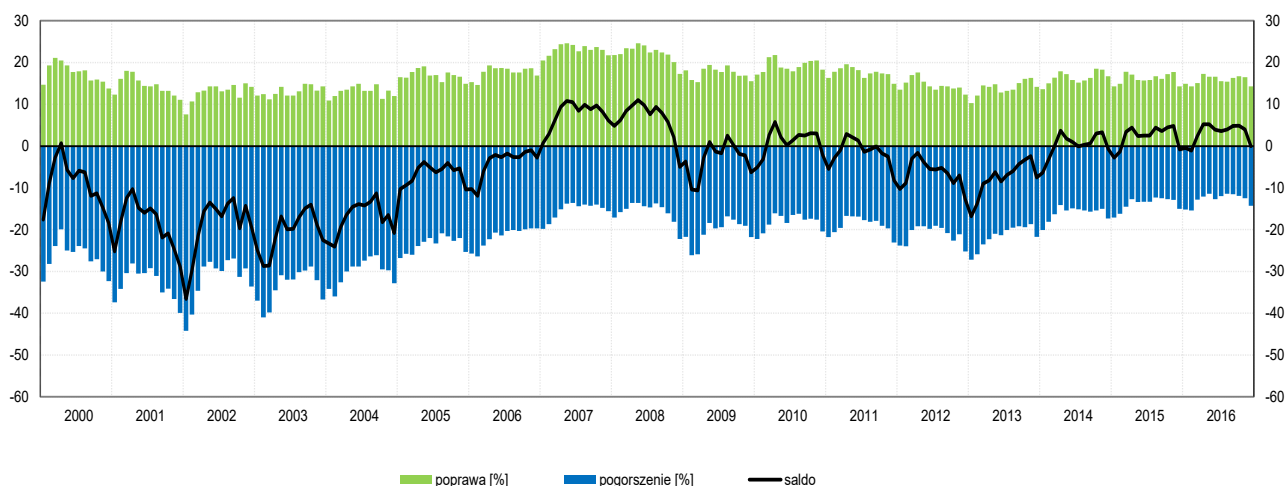
BARIERY DZIAŁALNOŚCI



Spośród badanych jednostek, w grudniu 5,8% podmiotów (5,6% przed rokiem) nie odczuwa żadnych **barier w prowadzeniu bieżącej działalności**. Największe trudności napotykanymi przez przedsiębiorców zgłaszających występowanie barier związane są z konkurencją na rynku (58,3% w grudniu br., 59,9% w analogicznym miesiącu ub. r.). Bariery, których znaczenie najbardziej wzrosło w ujęciu rocznym są niepewność ogólnej sytuacji gospodarczej (z 39,1% do 46,6%) oraz niedobór pracowników (z 6,4% do 11,5%). Od połowy 2013 r. stopniowo obserwowany jest spadek bariery związanej z niedostatecznym popytem (37,4% w grudniu 2013 r., 32,8% w grudniu 2014 r., 30,1% w grudniu 2015 r., 28,8% w grudniu br.).

4. Handel detaliczny¹

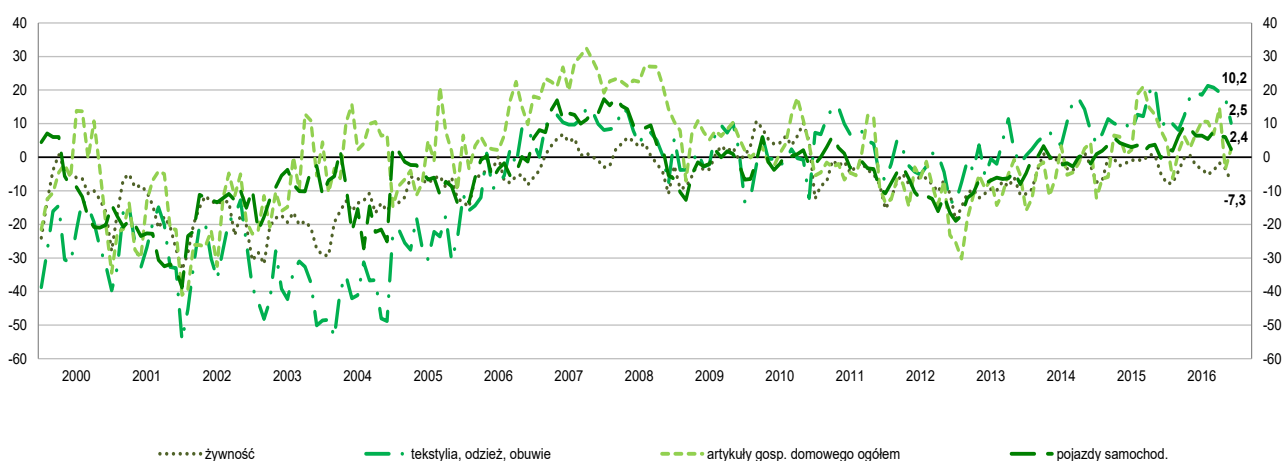
OGÓLNY KLIMAT KONIUNKTURY W HANDLU DETALICZNYM



Ogólny klimat koniunktury w **handlu detalicznym** kształtuje się w grudniu na poziomie 0,0 (plus 4,0 w listopadzie). Zarówno poprawę jak i pogorszenie koniunktury sygnalizuje 14,3% badanych przedsiębiorstw (przed miesiącem odpowiednio 16,5% i 12,5%). Pozostałe podmioty uznają, że ich sytuacja nie ulega zmianie.

Utrzymują się optymistyczne diagnozy **sprzedaży**. Prognozy w tym zakresie są niekorzystne po raz pierwszy od stycznia br. Bieżąca **sytuacja finansowa** oceniana jest negatywnie, podobnie jak w ostatnich czterech miesiącach. Odpowiednie przewidywania są pesymistyczne po raz pierwszy od lipca br. Stan **zapasów** towarów jest nadal uznawany za nadmierny. W związku z negatywnymi prognozami sprzedaży, planowane jest ograniczenie **zamówień towarów** u dostawców. Możliwe są niewielkie redukcje **zatrudnienia**, ostatni raz planowane w lutym br. Podobnie jak w listopadzie, przewidywany jest wzrost cen.

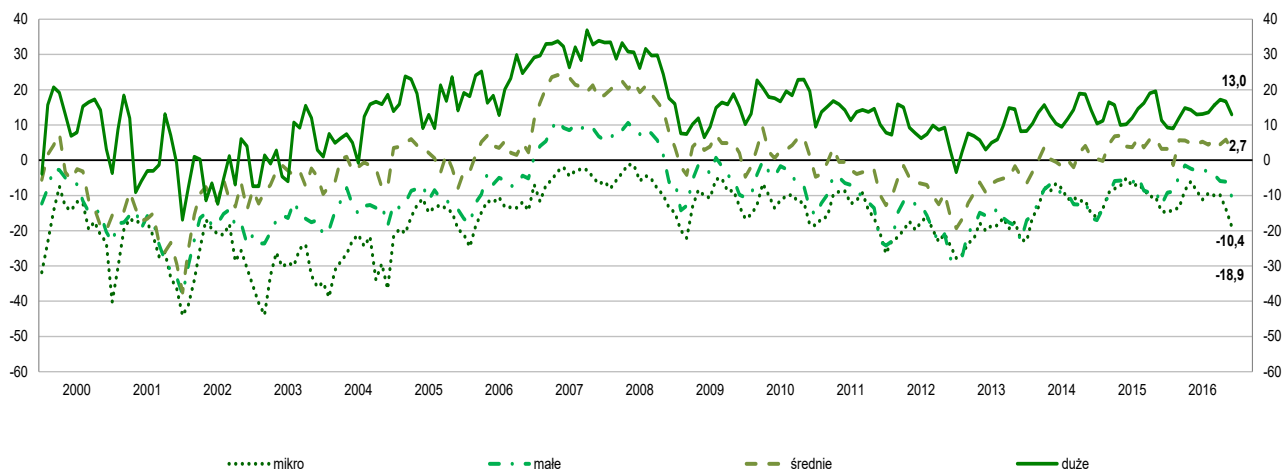
OGÓLNY KLIMAT KONIUNKTURY WEDŁUG WYBRANYCH BRANŻ



W **poszczególnych branżach handlowych** oceny koniunktury są zróżnicowane. W grudniu koniunktura oceniana jest optymistycznie przez dyrektorów branż tekstylia, odzież, obuwie (plus 10,2 w grudniu, plus 17,8 w listopadzie), artykuły gospodarstwa domowego ogółem (plus 2,5 w grudniu, minus 3,5 miesiąc wcześniej) i pojazdy samochodowe (plus 2,4 w grudniu, plus 6,0 w listopadzie), a niekorzystnie – jedynie przez przedstawicieli branży żywność (minus 7,3 w grudniu, minus 3,4 przed miesiącem).

¹ Wyniki opracowano na podstawie danych uzyskanych od 4182 z ok. 5100 podmiotów objętych badaniem.

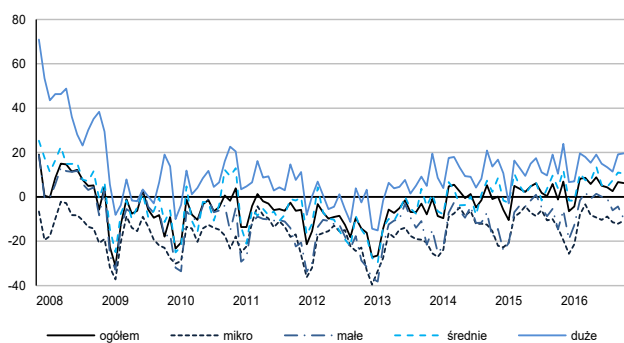
OGÓLNY KLIMAT KONIUNKTURY WEDŁUG KLAS WIELKOŚCI



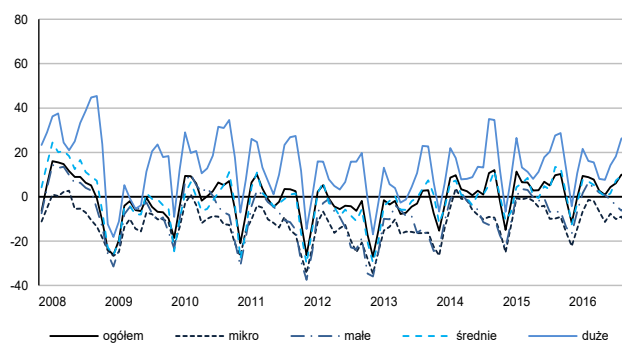
W podziale na **klasy wielkości**, w grudniu oceny ogólnego klimatu koniunktury w przedsiębiorstwach o liczbie pracujących do 49 osób są bardziej negatywne niż w listopadzie. Korzystne opinie w tym zakresie, ale ostrożniejsze od zgłaszanych miesiąc wcześniej formułują przedstawiciele jednostek średnich i dużych (o liczbie pracujących 50 i więcej osób).

SYTUACJA PRZEDSIĘBIORSTW W POSZCZEGÓLNYCH KLASACH WIELKOŚCI - WYBRANE WSKAŹNIKI

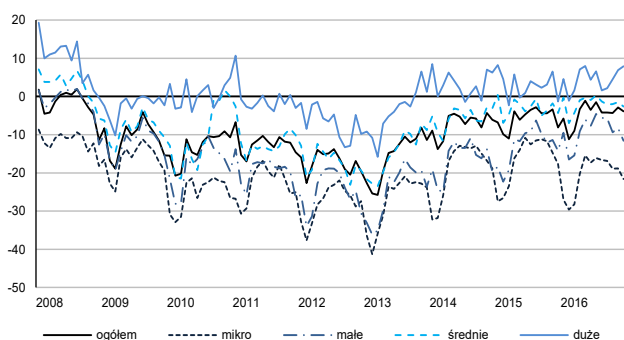
SPRZEDAŻ - DIAGNOZA



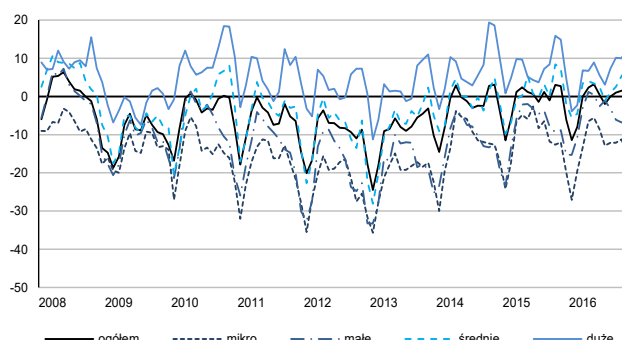
SPRZEDAŻ - PROGNOZA



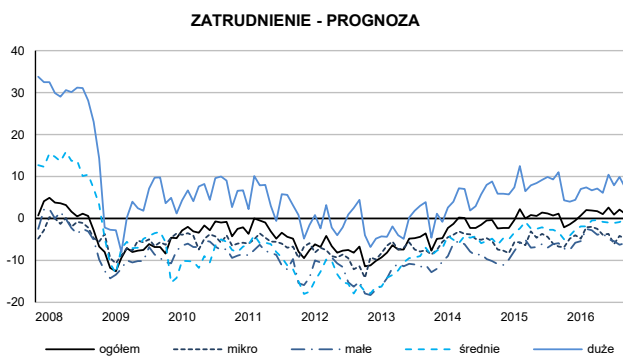
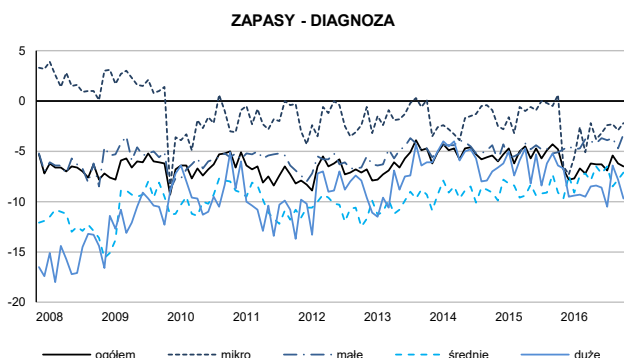
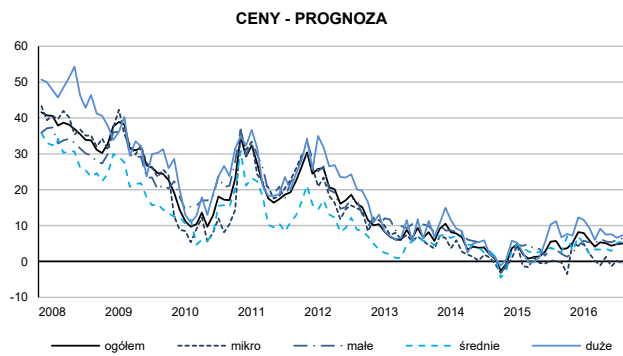
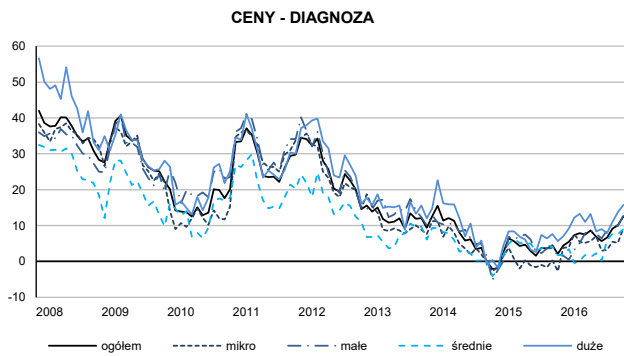
SYTUACJA FINANSOWA - DIAGNOZA



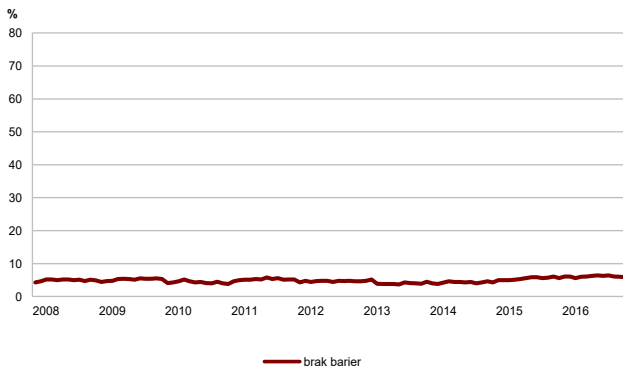
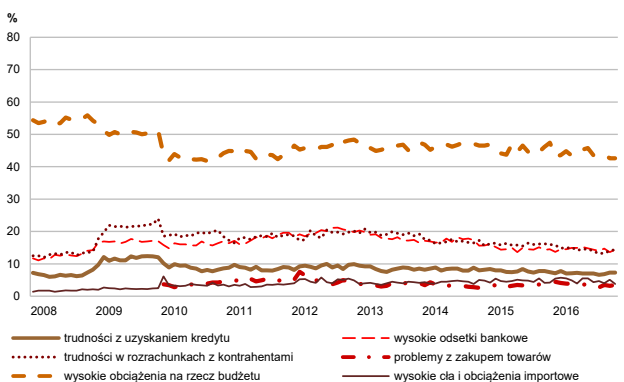
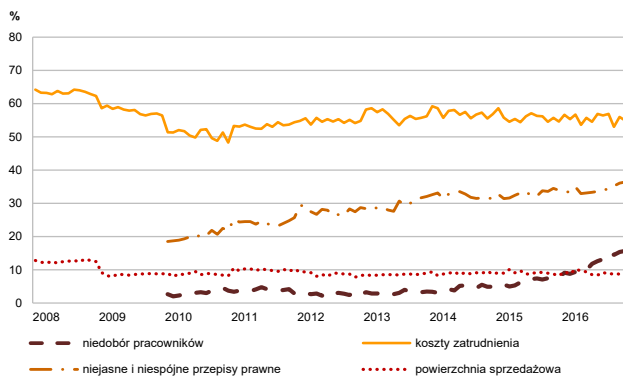
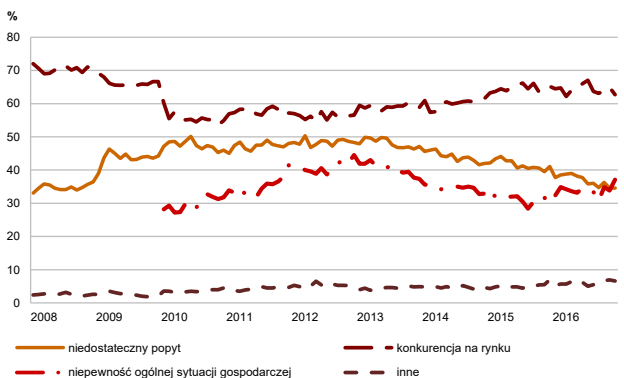
SYTUACJA FINANSOWA - PROGNOZA



SYTUACJA PRZEDSIĘBIORSTW W POSZCZEGÓLNYCH KLASACH WIELKOŚCI - WYBRANE WSKAŹNIKI CD.



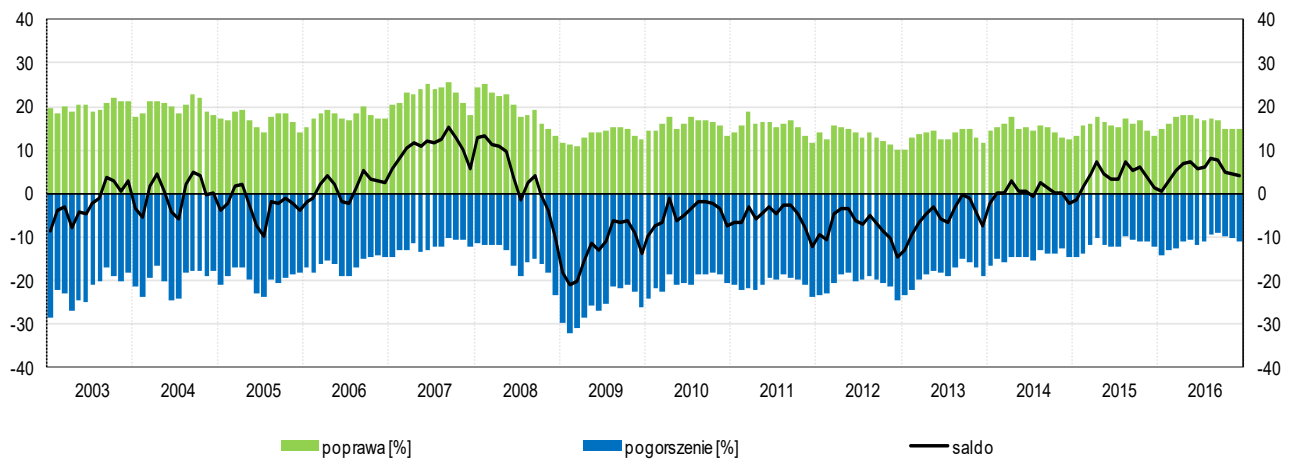
BARIERY DZIAŁALNOŚCI



Spośród badanych jednostek, w grudniu 5,9% podmiotów nie odczuwa żadnych **barier w prowadzeniu bieżącej działalności** (5,6% przed rokiem). Wciąż największe trudności napotykaną przez przedsiębiorców zgłaszających występowanie barier związane są z konkurencją na rynku (62,7% w grudniu br., 65,2% w analogicznym miesiącu ub. r.) oraz kosztami zatrudnienia (54,9% w grudniu br., 54,6% przed rokiem). Od początku 2010 r. odnotowywany jest stopniowy wzrost utrudnień związanych z niejasnymi i niespójnymi przepisami prawnymi (36,4% w grudniu br.), natomiast od połowy 2013 r. – spadek odczuwania bariery niedostatecznego popytu (47,1% w grudniu 2013 r., 42,0% w grudniu 2013 r., 41,1% w grudniu 2015 r., 34,6% w grudniu 2016 r.). Bariery, której znaczenie najbardziej wzrosło w skali roku jest niedobór pracowników (z 7,9% do 15,7%), natomiast spadło – bariery związanej z niedostatecznym popytem (z 41,1% do 34,6%).

5. Usługi¹

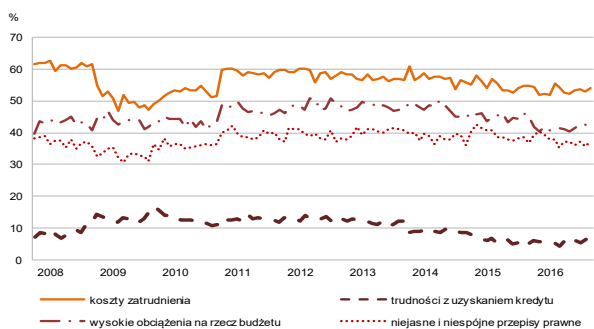
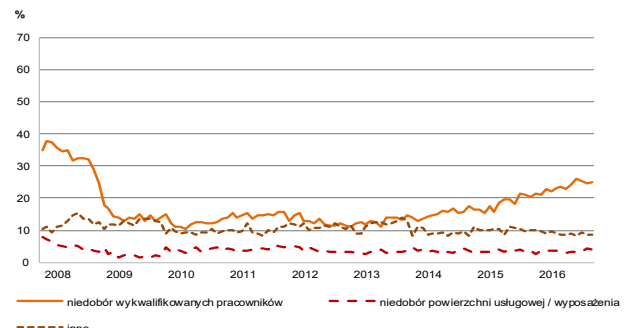
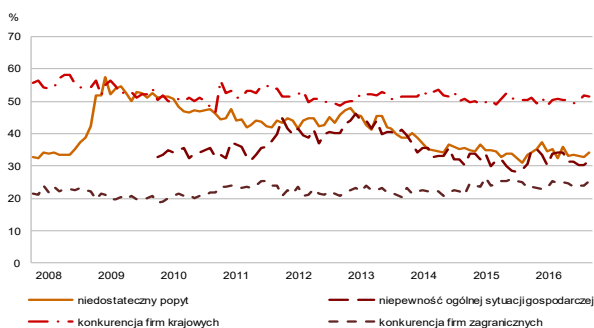
OGÓLNY KLIMAT KONIUNKTURY W SEKCJI TRANSPORT I GOSPODARKA MAGAZYNOWA



W grudniu wskaźnik ogólnego klimatu koniunktury w sekcji **transport i gospodarka magazynowa** kształtuje się na poziomie plus 3,9 (przed miesiącem plus 4,5). Poprawę koniunktury odnotowuje 15,0% badanych firm, a jej pogorszenie – 11,1% (w listopadzie odpowiednio 14,8% i 10,3%). Pozostałe jednostki uznają, że ich sytuacja nie ulega zmianie.

Diagnozy i prognozy **popytu i sprzedaży** są negatywne, zbliżone do zgłaszanych przed miesiącem. Bieżąca **sytuacja finansowa** nie zmienia się, przewidywania w tym zakresie są niekorzystne, podobnie jak w listopadzie. Odnotowywany jest nieznacznie szybszy niż w poprzednim miesiącu wzrost **opóźnień płatności** za wykonane usługi. Kierujący jednostkami planują niewielki wzrost **zatrudnienia**. Oczekiwany jest nieznaczny spadek **cen**.

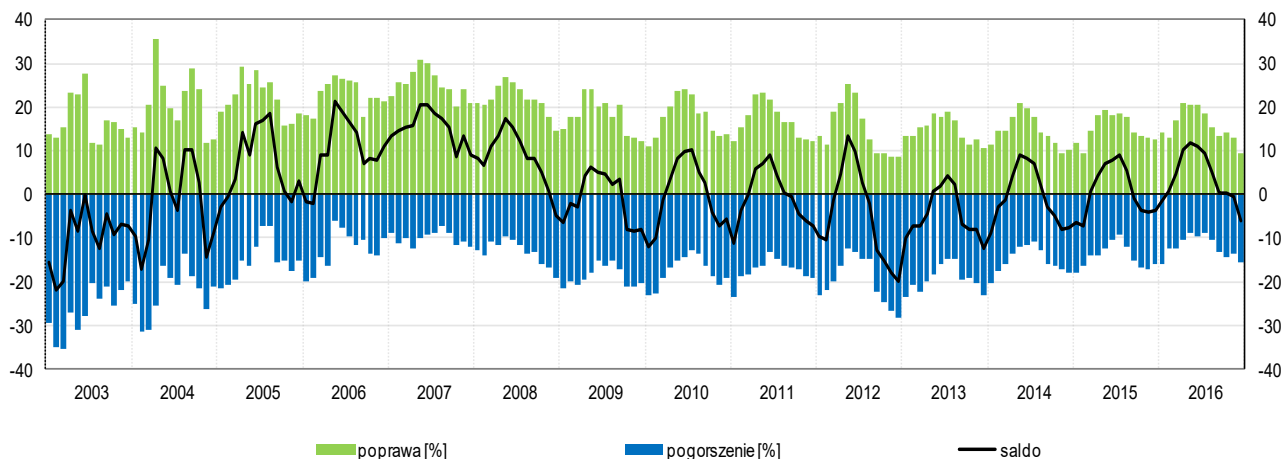
BARIERY DZIAŁALNOŚCI



W grudniu 7,0% badanych przedsiębiorstw (przed rokiem 6,9%) deklaruje, że nie napotyka na **bariery w prowadzeniu bieżącej działalności**. Największe trudności wskazywane przez firmy zgłaszające bariery związane są z kosztami zatrudnienia (54,1% w grudniu br., 54,7% przed rokiem) oraz konkurencją firm krajowych (51,3% w grudniu br., 50,4% przed rokiem). Rosnąca od 2014 r. uciążliwość bariery związanej z niedoborem wykwalifikowanych pracowników (której znaczenie w skali roku wzrosło w największym stopniu – z 20,4% do 25,0%), od sierpnia br. kształtuje się na zbliżonym poziomie.

¹ Wyniki opracowano na podstawie danych uzyskanych od 4396 z ok. 5000 podmiotów objętych badaniem.

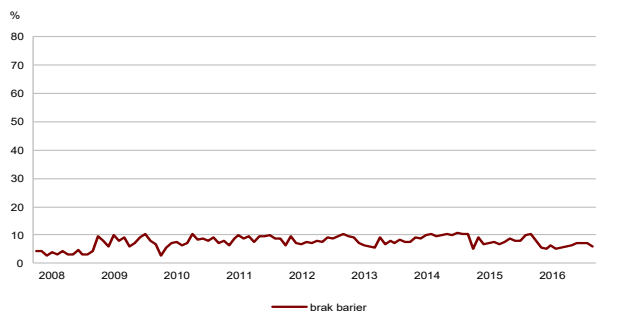
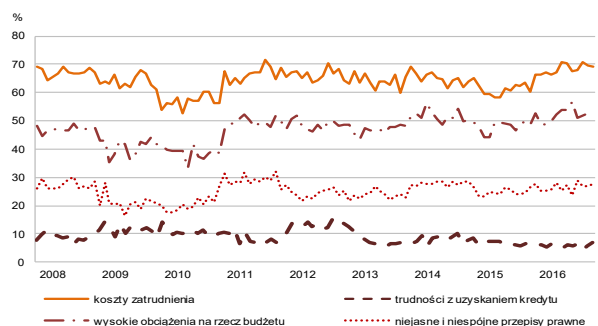
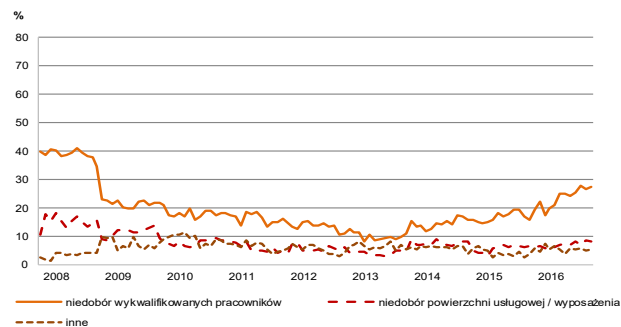
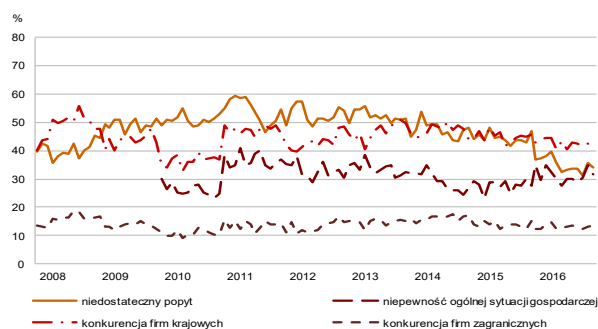
OGÓLNY KLIMAT KONIUNKTURY W SEKCJI ZAKWATEROWANIE I GASTRONOMIA



W grudniu wskaźnik ogólnego klimatu koniunktury w sekcji **zakwaterowanie i gastronomia** kształtuje się na poziomie minus 6,0 (przed miesiącem minus 0,4). Poprawę koniunktury odnotowuje 9,4% badanych firm, a jej pogorszenie – 15,4% (w listopadzie odpowiednio 13,1% i 13,5%). Pozostałe jednostki uznają, że ich sytuacja nie ulega zmianie.

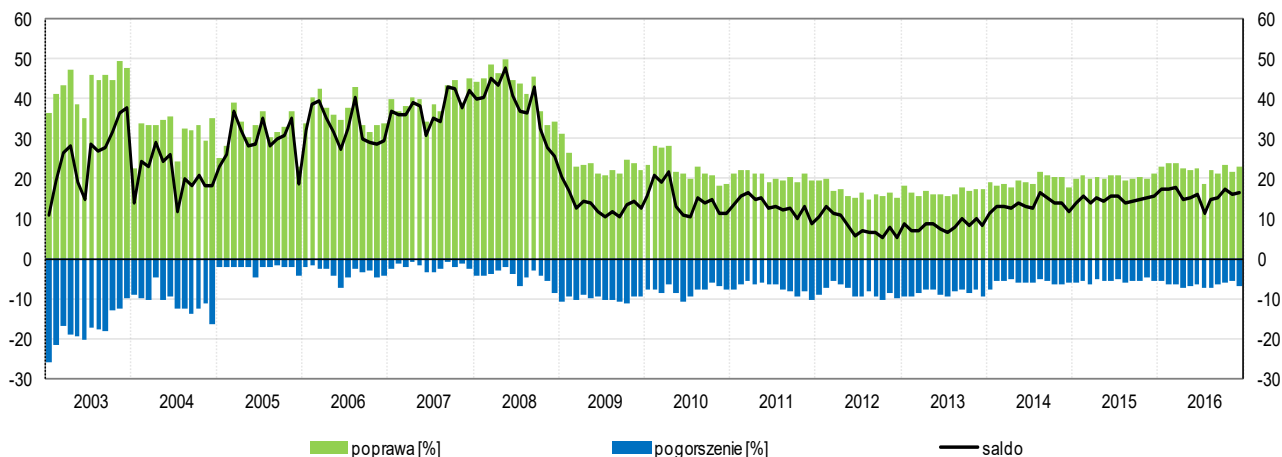
Dyrektorzy badanych podmiotów zgłaszają bardziej negatywne niż w ubiegłym miesiącu diagnozy i prognozy **popytu, sprzedaży** oraz **sytuacji finansowej**. Odnotowywany jest niewielki wzrost **opóźnień płatności** za wykonane usługi. Zapowiadane są redukcje **zatrudnienia**, nieco większe od planowanych w listopadzie. W najbliższych miesiącach kierujący jednostkami nie przewidują zmian poziomu **cen**.

BARIERY DZIAŁALNOŚCI



W grudniu odsetek przedsiębiorców nieodczuwających żadnych **barier w prowadzeniu bieżącej działalności** kształtuje się na poziomie 6,1% (przed rokiem 10,4%). Największe trudności napotykane przez jednostki zgłaszające bariery związane są z kosztami zatrudnienia (69,2% w grudniu br., 60,4% przed rokiem) oraz z wysokimi obciążeniami na rzecz budżetu (53,0% w grudniu br., 48,7% przed rokiem). Od 2014 r. rośnie stopniowo znaczenie bariery związanej z niedoborem wykwalifikowanych pracowników (uciążliwość tej bariery wzrosła w największym stopniu w skali roku – z 15,9% do 27,4%). Od stycznia 2016 r. przedsiębiorcy coraz rzadziej wskazują barierę związaną z niedostatecznym popytem (w skali roku znaczenie tej bariery spadło w największym stopniu – z 46,9% do 34,0%).

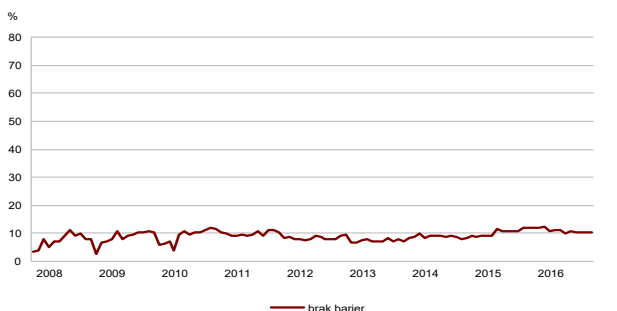
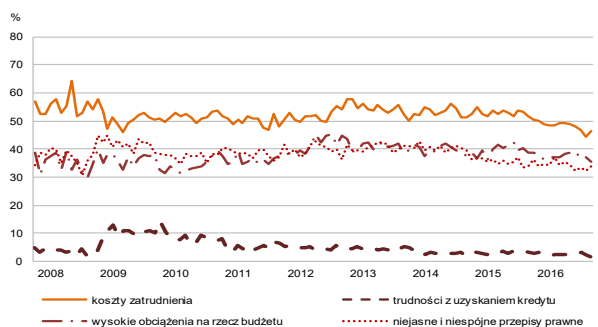
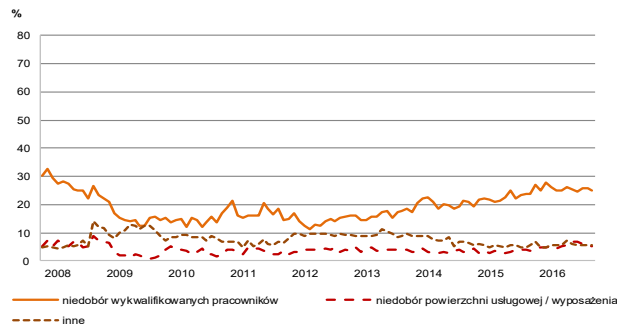
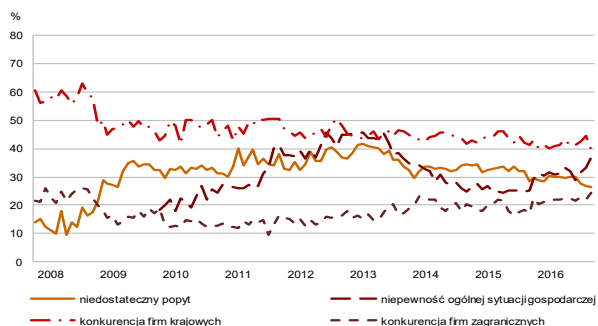
OGÓLNY KLIMAT KONIUNKTURY W SEKCJI INFORMACJA I KOMUNIKACJA



W grudniu wskaźnik ogólnego klimatu koniunktury w sekcji **informacja i komunikacja** kształtuje się na poziomie plus 16,4 (przed miesiącem plus 16,1). Poprawę koniunktury odnotowuje 23,1% badanych firm, a jej pogorszenie – 6,8% (w listopadzie odpowiednio 21,8% i 5,8%). Pozostałe jednostki uznają, że ich sytuacja nie ulega zmianie.

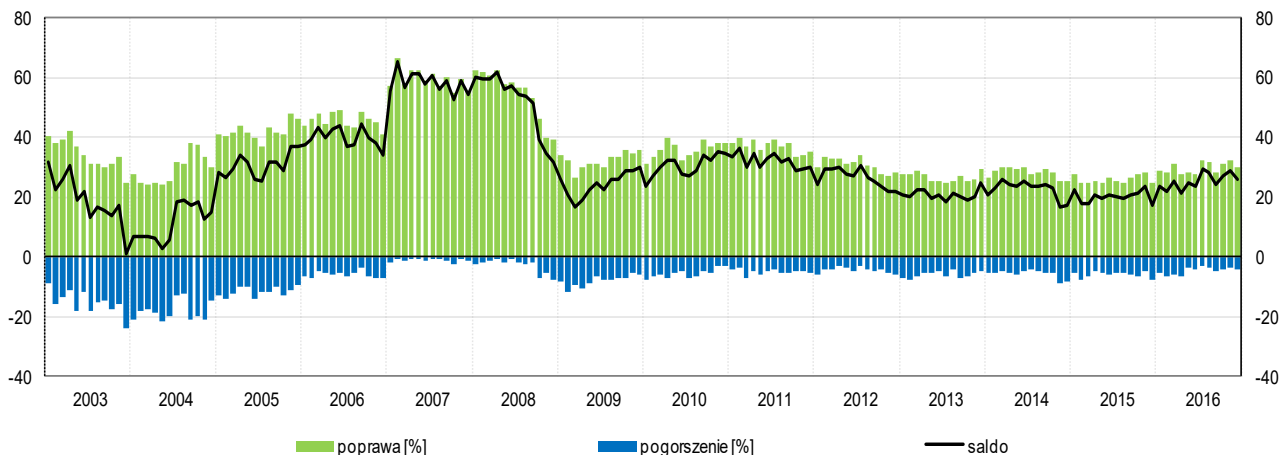
Bieżący **popyt** i **sytuacja finansowa** oceniane są pozytywnie, podobnie jak w listopadzie, przy mniej optymistycznych diagnozach **sprzedaży**. Mimo że prognozy popytu i sprzedaży są mniej korzystne od zgłaszanych przed miesiącem, przewidywania w zakresie sytuacji finansowej są nieznacznie bardziej pozytywne. Przedsiębiorcy oceniają, że **opóźnienia płatności** za wykonane usługi pozostają bez zmian. Nadal zapowiadany jest wzrost **zatrudnienia**. W najbliższych trzech miesiącach można spodziewać się nieco wolniejszego spadku **cen** usług.

BARIERY DZIAŁALNOŚCI



W grudniu odsetek przedsiębiorców nieodczuwających żadnych **barier w prowadzeniu bieżącej działalności** kształtuje się na poziomie 10,5% (przed rokiem 12,0%). Największe trudności sygnalizowane przez firmy zgłaszające bariery związane są z kosztami zatrudnienia (46,4% w grudniu br., 51,6% przed rokiem – znaczenie tej bariery spadło w największym stopniu w skali roku). W porównaniu z grudniem 2015 r. w największym stopniu wzrosła uciążliwość barier związanych z niepewnością ogólnej sytuacji gospodarczej (z 25,4% do 37,0%) oraz z konkurencją firm zagranicznych (z 17,0% do 24,5%). Rosnące od listopada 2012 r. znaczenie bariery związanej z niedoborem wykwalifikowanych pracowników, od początku bieżącego roku kształtuje się na zbliżonym poziomie (w grudniu br. wskazuje ją 24,8% firm).

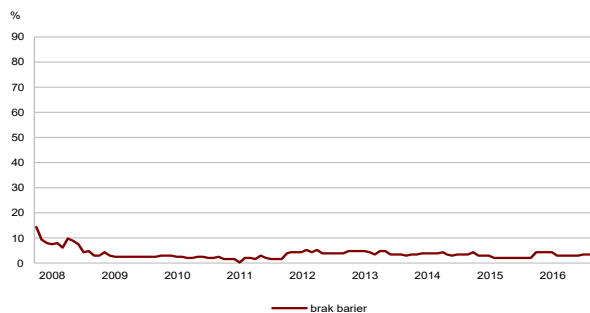
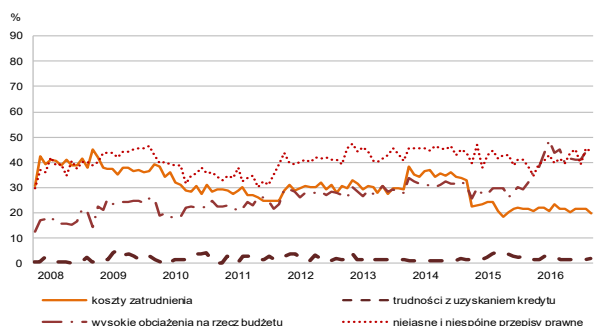
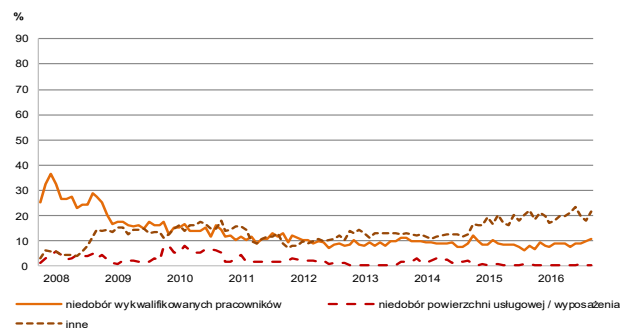
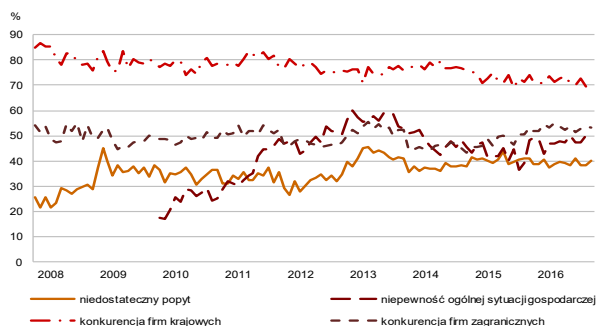
OGÓLNY KLIMAT KONIUNKTURY W SEKCJI FINANSY I UBEZPIECZENIA



W grudniu wskaźnik ogólnego klimatu koniunktury w sekcji **działalność finansowa i ubezpieczeniowa** kształtuje się na poziomie plus 25,9 (przed miesiącem plus 28,7). Poprawę koniunktury odnotowuje 30,1% badanych firm, a jej pogorszenie – 4,2% (w listopadzie odpowiednio 32,3% i 3,6%). Pozostałe jednostki uznają, że ich sytuacja nie ulega zmianie.

Diagnozy **sprzedaży** oraz prognozy **popytu**, sprzedaży i **sytuacji finansowej** są mniej optymistyczne od formułowanych przed miesiącem. Bieżący popyt oceniany jest pozytywnie, podobnie jak w listopadzie, przy nieco bardziej korzystnych diagnozach sytuacji finansowej. Odnotowywany jest spadek **opóźnień płatności** za wykonane usługi, nieco większy niż przed miesiącem. Zapowiadane redukcje **zatrudnienia** mogą być nieco mniejsze od zgłaszanych w listopadzie. Prognozowany jest wzrost **cen** usług, większy od przewidywanego przed miesiącem.

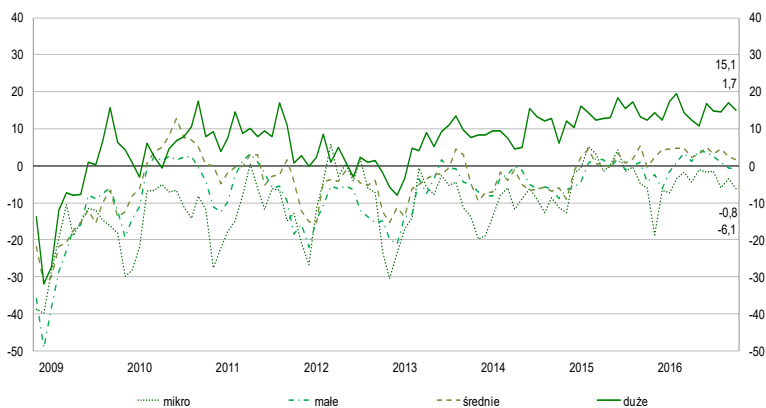
BARIERY DZIAŁALNOŚCI



W grudniu odsetek przedsiębiorców nieodczuwających żadnych **barier w prowadzeniu bieżącej działalności** kształtuje się na poziomie 3,1% (przed rokiem 1,9%). Największe trudności napotymane przez przedsiębiorstwa zgłaszające bariery związane są z konkurencją firm krajowych (69,2% w grudniu br., 74,1% przed rokiem – znaczenie tej bariery w skali roku spadło w największym stopniu). W porównaniu z grudniem ubiegłego roku w największym stopniu wzrosła uciążliwość bariery związanej z wysokimi obciążeniami na rzecz budżetu (z 32,1% do 44,4%).

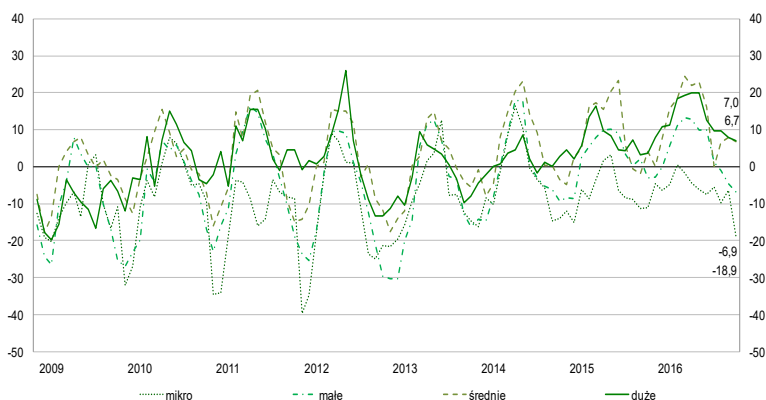
OGÓLNY KLIMAT KONIUNKTURY W WYBRANYCH SEKCJACH WEDŁUG KLAS WIELKOŚCI

TRANSPORT I GOSPODARKA MAGAZYNOWA



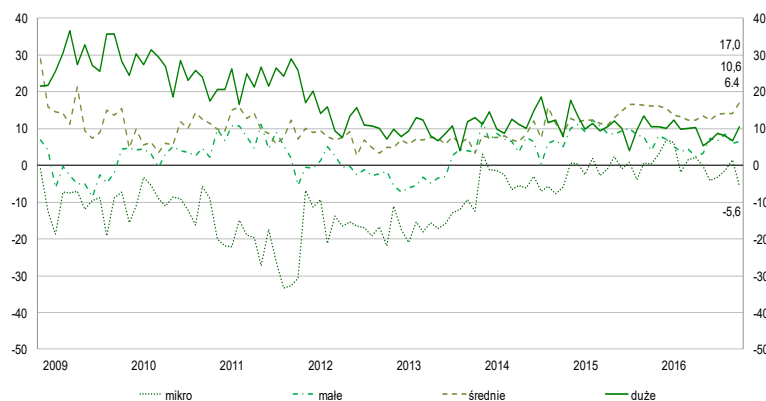
Opinie podmiotów o liczbie pracujących 50 i więcej osób są pozytywne. Najbardziej optymistycznie, choć nieco gorzej niż przed miesiącem, oceniają koniunkturę firmy duże (o liczbie pracujących 250 i więcej osób). Jednostki o liczbie pracujących do 9 osób zgłaszają oceny bardziej niekorzystne niż w listopadzie.

DZIAŁALNOŚĆ ZWIĄZANA Z ZAKWATEROWANIEM I GASTRONOMIĄ



Oceny koniunktury zgłaszane przez podmioty o liczbie pracujących 50 i więcej osób są pozytywne i zbliżone do sygnalizowanych w listopadzie. Jednostki o liczbie pracujących do 49 osób oceniają koniunkturę bardziej niekorzystnie niż przed miesiącem.

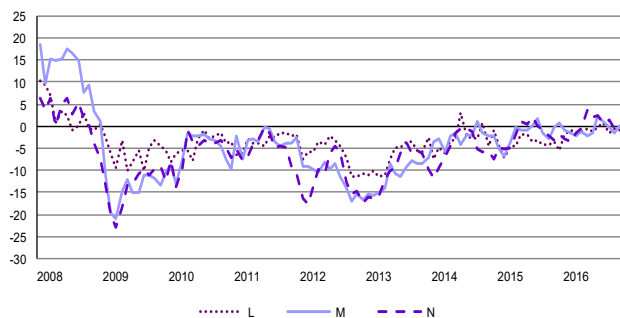
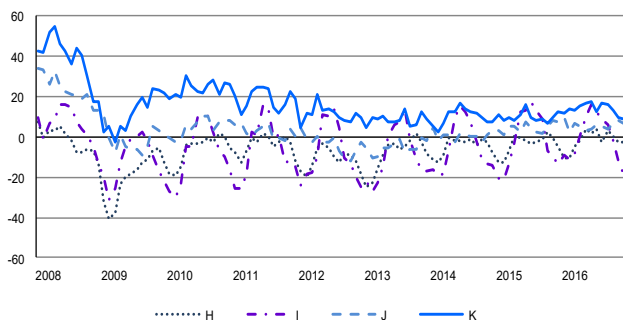
INFORMACJA I KOMUNIKACJA



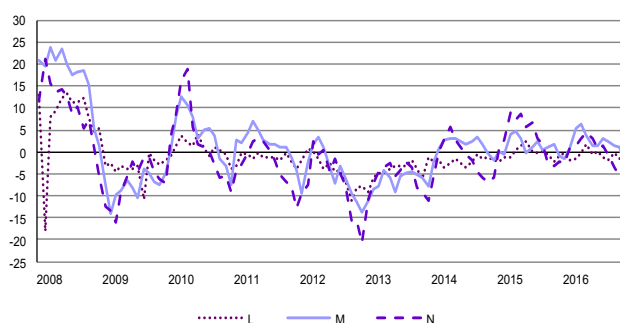
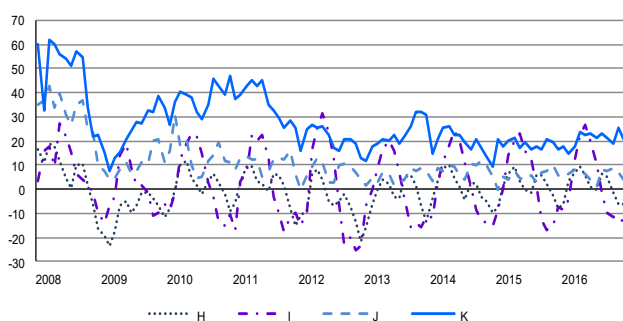
Opinie podmiotów o liczbie pracujących 10 i więcej osób są w grudniu korzystne. Bardziej optymistycznie niż przed miesiącem oceniają koniunkturę jednostki o liczbie pracujących 50 i więcej osób. Oceny koniunktury formułowane przez firmy o liczbie pracujących do 9 osób są pesymistyczne, gorsze od zgłaszanych przed miesiącem.

SYTUACJA PRZEDSIĘBIORSTW W POSZCZEGÓLNYCH SEKCJACH - WYBRANE WSKAŹNIKI

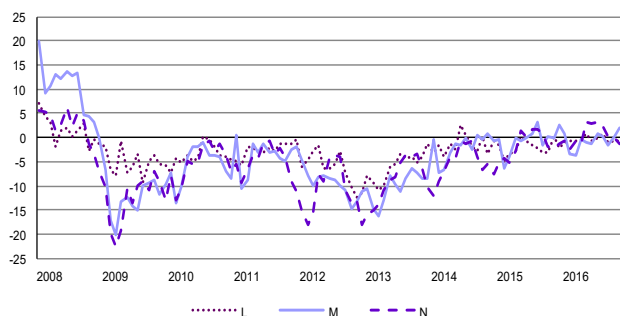
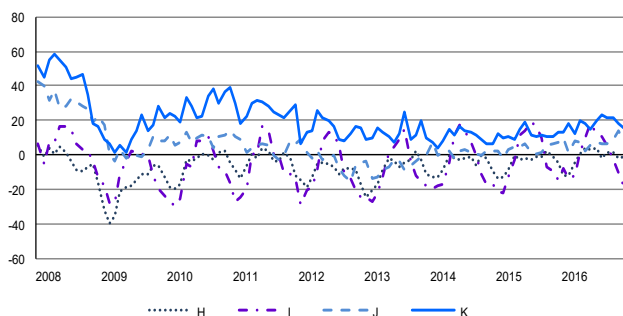
POPYT — DIAGNOZA



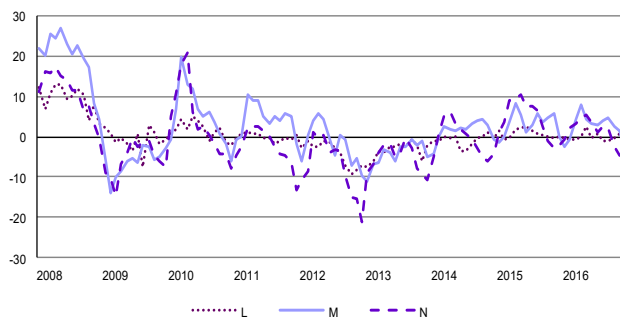
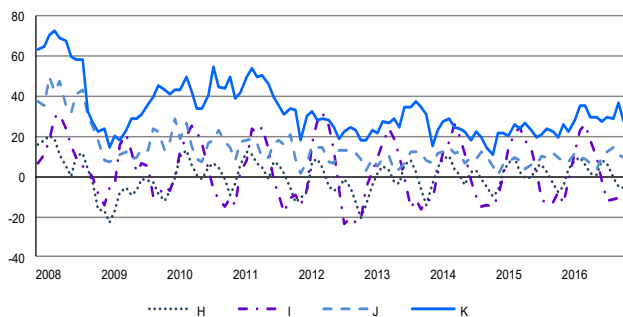
POPYT — PROGNOZA



SPRZEDAŻ — DIAGNOZA



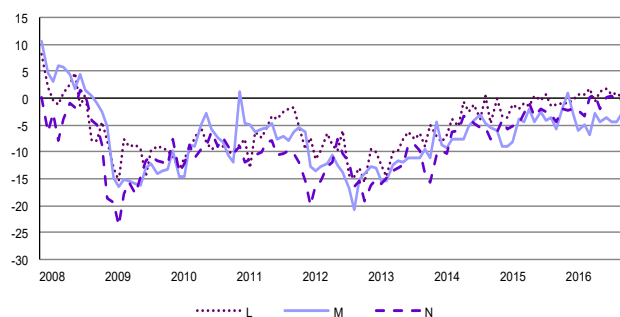
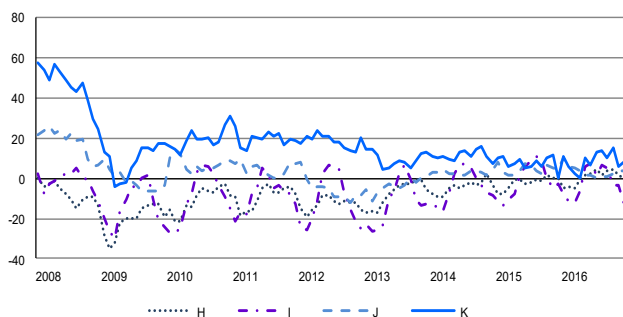
SPRZEDAŻ — PROGNOZA



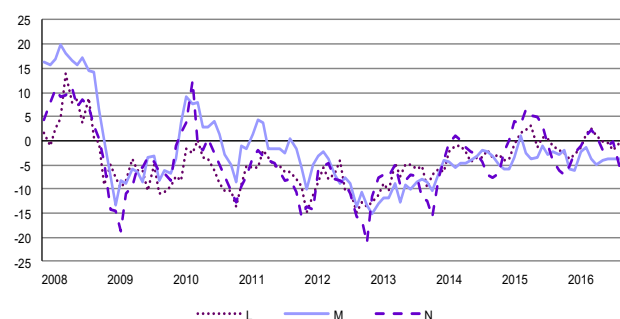
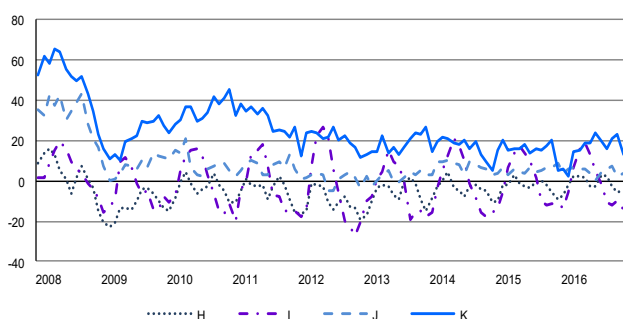
H – Transport i gospodarka magazynowa, **I** – Działalność związana z zakwaterowaniem i usługami gastronomicznymi,
J – Informacja i komunikacja, **K** – Działalność finansowa i ubezpieczeniowa,
L – Działalność związana z obsługą rynku nieruchomości, **M** – Działalność profesjonalna, naukowa i techniczna,
N – Działalność w zakresie usług administrowania i działalność wspierająca

SYTUACJA PRZEDSIĘBIORSTW W POSZCZEGÓLNYCH SEKCJACH - WYBRANE WSKAŹNIKI CD.

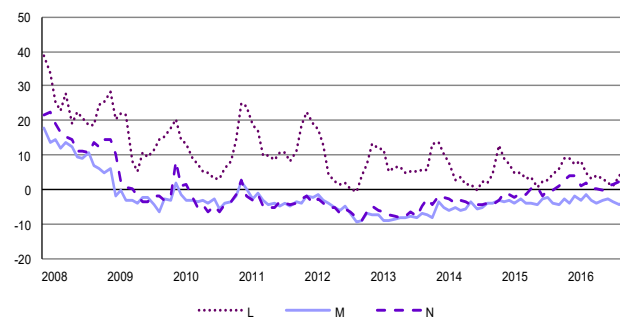
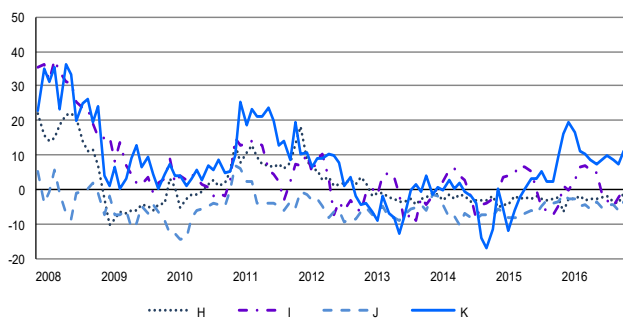
SYTUACJA FINANSOWA — DIAGNOZA



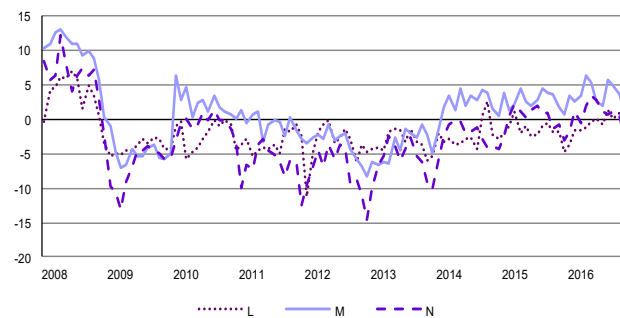
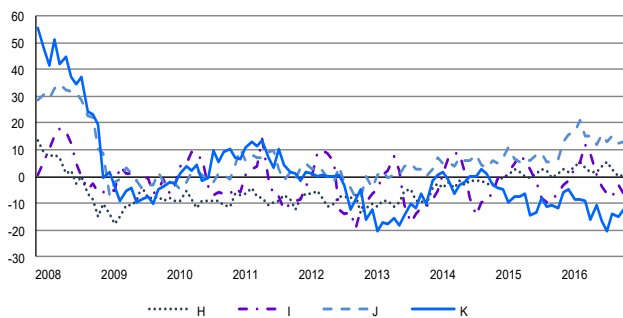
SYTUACJA FINANSOWA — PROGNOZA



CENY — PROGNOZA



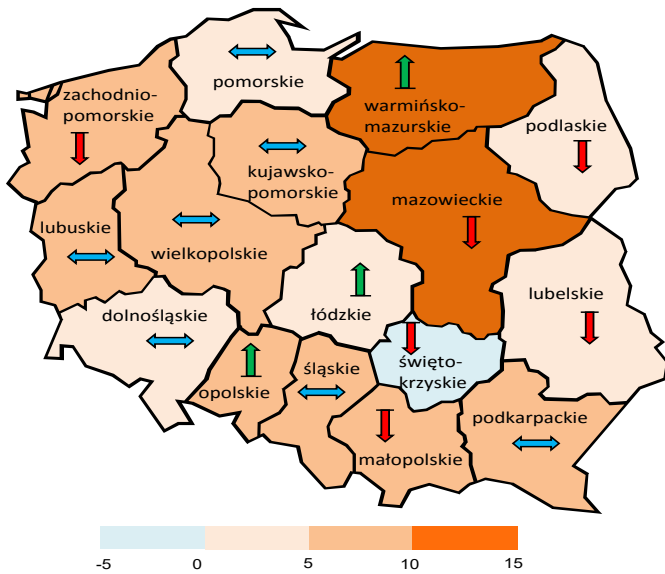
ZATRUDNIENIE — PROGNOZA



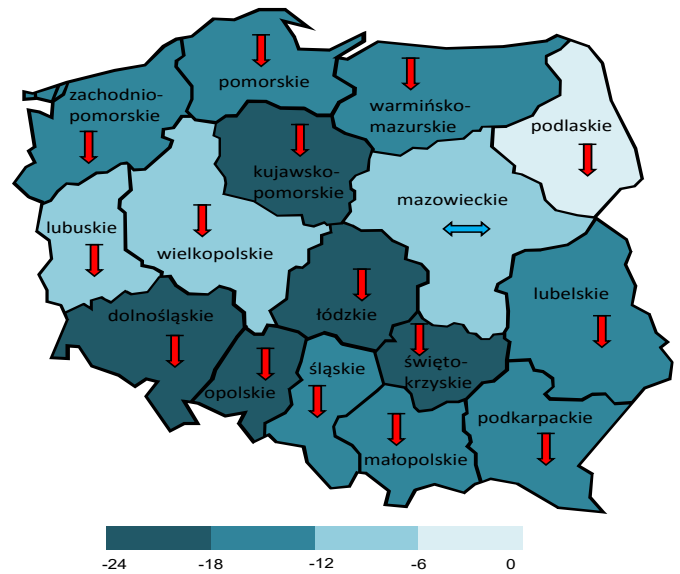
H – Transport i gospodarka magazynowa, **I** – Działalność związana z zakwaterowaniem i usługami gastronomicznymi,
J – Informacja i komunikacja, **K** – Działalność finansowa i ubezpieczeniowa,
L – Działalność związana z obsługą rynku nieruchomości, **M** – Działalność profesjonalna, naukowa i techniczna,
N – Działalność w zakresie usług administrowania i działalność wspierająca

6. Ogólny klimat koniunktury według województw (dane wg siedziby przedsiębiorstwa)

Przetwórstwo przemysłowe



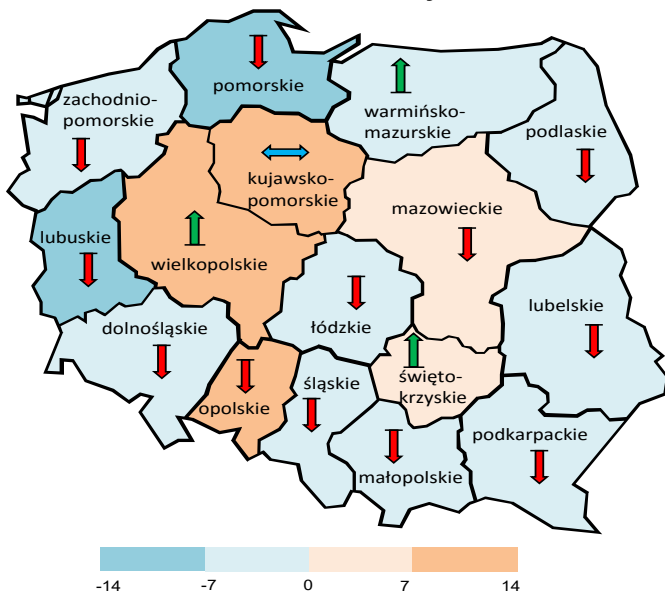
Budownictwo



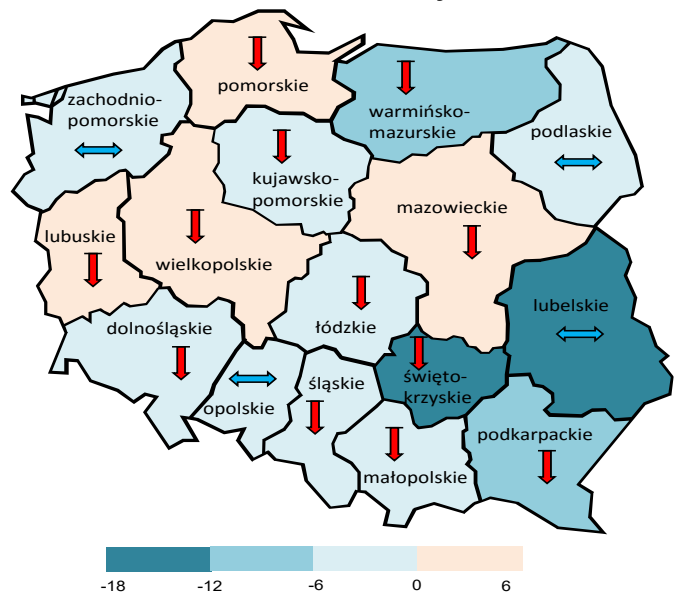
Najbardziej korzystne oceny koniunktury formułują jednostki prowadzące działalność w zakresie przetwórstwa przemysłowego z województw **warmińsko-mazurskiego**, **mazowieckiego**, **wielkopolskiego**. Negatywne opinie zgłaszają jedynie podmioty prowadzące działalność w zakresie przetwórstwa przemysłowego z województwa **świętokrzyskiego**.

Jednostki ze wszystkich województw prowadzące działalność w zakresie budownictwa formułują w grudniu negatywne oceny koniunktury. Jedynie w województwie **mazowieckim** niekorzystne oceny koniunktury utrzymują się na poziomie z listopada, w pozostałych województwach są one gorsze od zgłaszanych przed miesiącem. Najbardziej pesymistyczne oceny koniunktury zgłaszają jednostki z województw **dolnośląskiego**, **świętokrzyskiego**, **opolskiego**, **kujawsko-pomorskiego** i **łódzkiego**.

Handel hurtowy



Handel detaliczny



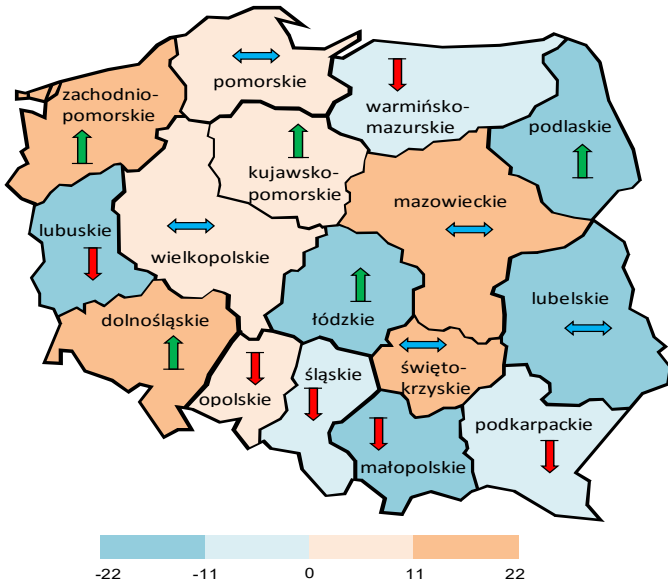
Najbardziej optymistycznie koniunkturę oceniają jednostki z województw **opolskiego**, **kujawsko-pomorskiego** i **wielkopolskiego**. Najbardziej negatywne oceny w tym zakresie zgłaszają firmy z województwa **lubuskiego**.

Najbardziej optymistycznie koniunkturę w handlu detalicznym oceniają przedsiębiorstwa, których siedziba znajduje się w województwie **mazowieckim**. Najbardziej pesymistyczne oceny w tym zakresie zgłaszają przedsiębiorstwa z województwa **świętokrzyskiego**.

↑ Poprawa koniunktury w stosunku do poprzedniego miesiąca
↔ Poziom koniunktury bez zmian w stosunku do poprzedniego miesiąca

↓ Pogorszenie koniunktury w stosunku do poprzedniego miesiąca

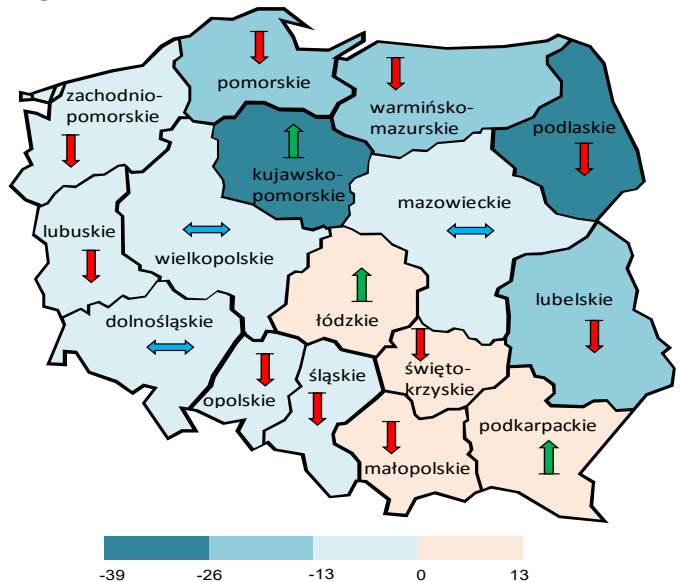
Transport i gospodarka magazynowa



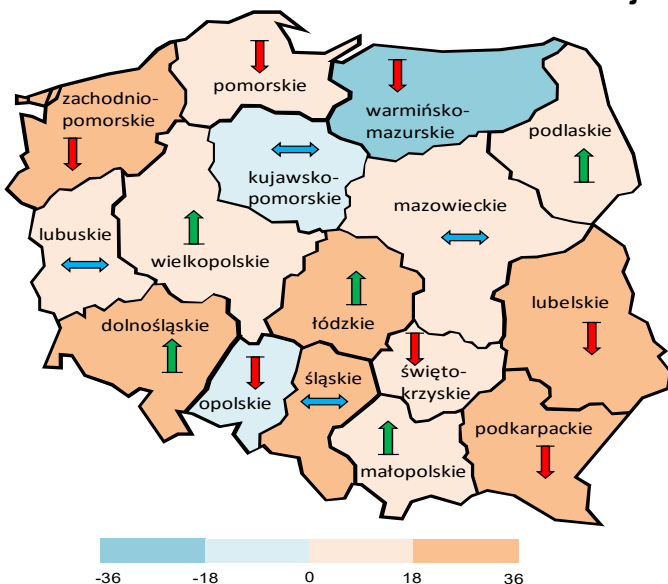
Najbardziej korzystnie i lepiej niż przed miesiącem oceniają koniunkturę w grudniu jednostki z sekcji transport i gospodarka magazynowa mające siedzibę w województwie **dolnośląskim**. Najbardziej pesymistycznie, ale lepiej niż w listopadzie, oceniają koniunkturę podmioty z siedzibą w województwie **podlaskim**.

Zakwaterowanie i gastronomia

Podmioty z większości województw prowadzące działalność związaną z zakwaterowaniem i gastronomią oceniają w grudniu koniunkturę negatywnie. Najbardziej pesymistycznie oceniają koniunkturę podmioty z województwa **kujawsko-pomorskiego** oraz **podlaskiego**. Najbardziej korzystne oceny koniunktury, lepsze od zgłaszanych przed miesiącem, formułują jednostki, których siedziba znajduje się w województwie **łódzkim**.



Informacja i komunikacja



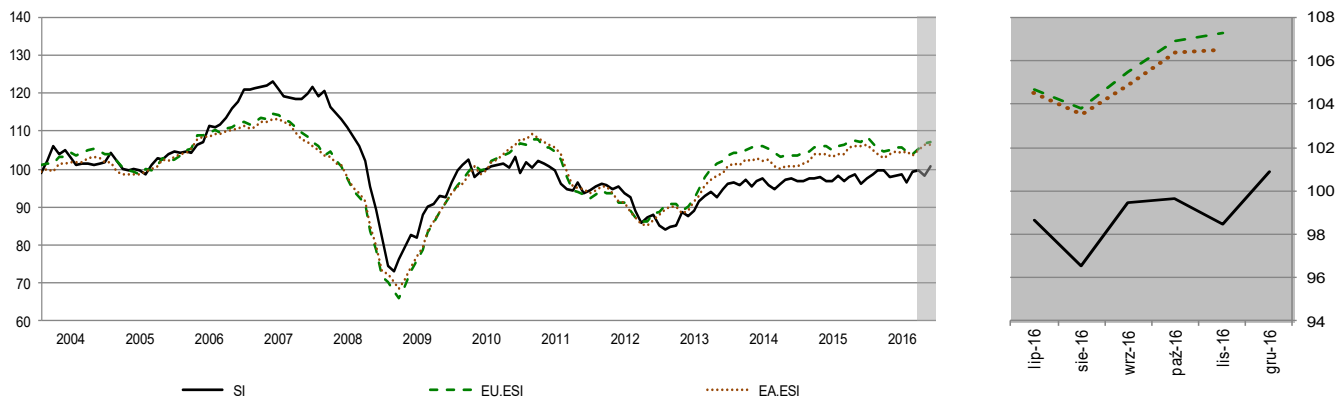
Najbardziej optymistyczne oceny koniunktury, lepsze od zgłaszanych przed miesiącem, odnotowują podmioty z sekcji informacja i komunikacja mające siedzibę w województwie **dolnośląskim**. Negatywne opinie zgłaszają firmy z województwa **warmińsko-mazurskiego**, **opolskiego** oraz **kujawsko-pomorskiego**.

↑ Poprawa koniunktury w stosunku do poprzedniego miesiąca
↔ Poziom koniunktury bez zmian w stosunku do poprzedniego miesiąca

↓ Pogorszenie koniunktury w stosunku do poprzedniego miesiąca

7. Wskaźnik syntetyczny koniunktury gospodarczej (SI)

WSKAŹNIK SYNTETYCZNY DLA POLSKI¹, WSKAŹNIKI ODCZUĆ EKONOMICZNYCH DLA UNII EUROPEJSKIEJ I STREFY EURO²



SI – Wskaźnik syntetyczny koniunktury gospodarczej dla Polski

EU.ESI – Wskaźnik odczuć ekonomicznych dla Unii Europejskiej (European Union - EU)

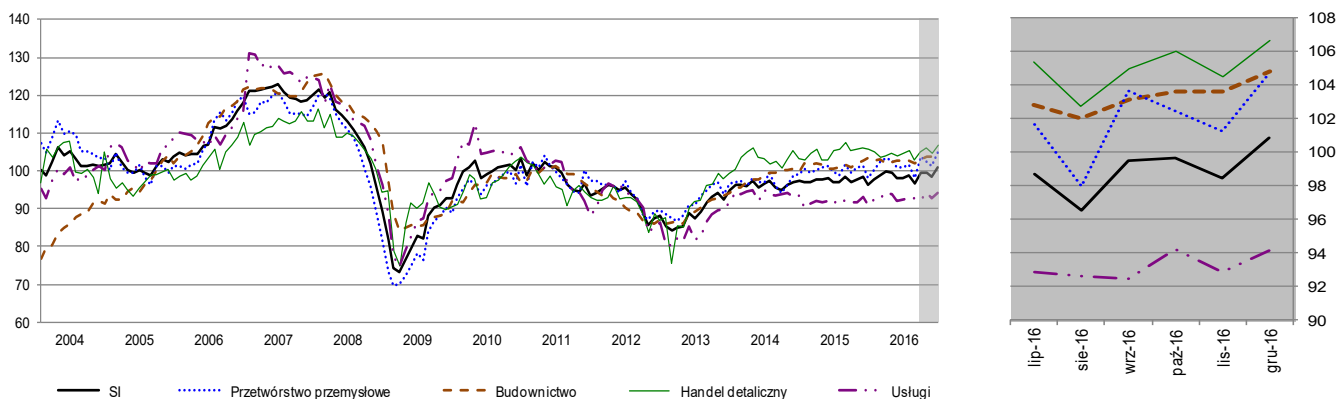
EA.ESI – Wskaźnik odczuć ekonomicznych dla strefy Euro (Euro area - EA)

Wskaźnik syntetyczny koniunktury gospodarczej (SI) kształtuje się w grudniu na poziomie wyższym niż przed miesiącem i przed rokiem. Wskaźnik ten po raz pierwszy od czerwca 2011 r. przekroczył nieznacznie poziom średniej długookresowej.

Składowe dotyczące przemysłu, budownictwa, handlu detalicznego i usług wzrosły w stosunku do listopada bieżącego i grudnia ubiegłego roku. Tylko składowa odnosząca się do usług przyjmuje wartość poniżej średniej długookresowej.

Wskaźniki ocen diagnostycznych i progностycznych są wyższe od zgłaszanych przed miesiącem i przed rokiem.

WSKAŹNIK SYNTETYCZNY I JEGO DEKOMPOZYCJA



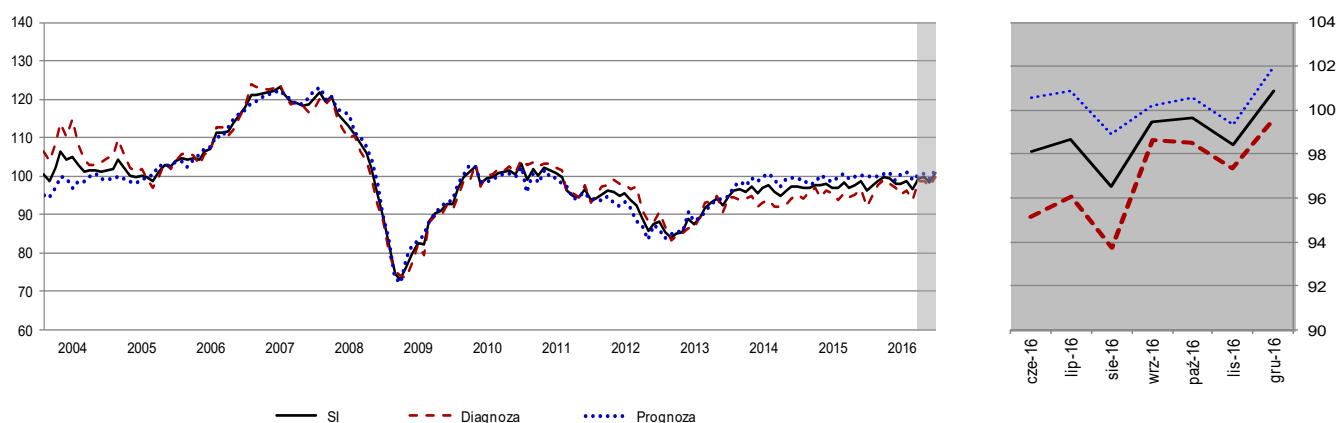
¹Patrz: str. 27 Badanie koniunktury gospodarczej GUS, 2016,

http://stat.gov.pl/obszary-tematyczne/koniunktura/koniunktura/publikacja_5.html

²Patrz Business and Consumer Surveys, Komisja Europejska, DG ECFIN

http://ec.europa.eu/economy_finance/db_indicators/surveys/index_en.htm

WSKAŹNIK SYNTETYCZNY I JEGO DEKOMPOZYCJA cd.



Metodologia badań koniunktury gospodarczej prowadzonych z wykorzystaniem testu koniunktury polega na zbieraniu opinii przedsiębiorców na temat bieżącej i przyszłej sytuacji kierowanych przez nich jednostek w zakresie takich elementów prowadzonej działalności gospodarczej jak portfel zamówień, produkcja, sytuacja finansowa, zatrudnienie, ceny, działalność inwestycyjna, napotymane bariery. Udzielając odpowiedzi na ankietę koniunktury, respondenci powinni opierać się na swych ogólnych odczuciach dotyczących bieżącej i przyszłej sytuacji przedsiębiorstwa, bez odwoływania się do zapisów księgowych.

Wskaźnik ogólnego klimatu koniunktury gospodarczej jest wskaźnikiem złożonym. Obliczany jest jako średnia arytmetyczna sald odpowiedzi na pytania z ankiety miesięcznej dotyczące bieżącej i przewidywanej sytuacji gospodarczej przedsiębiorstwa. Gdy wskaźnik jest większy od zera odnotowywany jest "dobry" klimat koniunktury. W przeciwnym wypadku klimat jest oceniany jako "zły".

Ze względu na zaokrąglenia danych, w niektórych przypadkach obliczone wskaźniki złożone mogą nieznacznie różnić się od składających się na nie wariantów odpowiedzi.

W **przetwórstwie przemysłowym** oraz **inwestycjach w przemyśle** badaniem objęte są podmioty o liczbie pracujących 10 i więcej osób. W pozostałych badaniach (**budownictwo**, **inwestycje w budownictwie**, **handel hurtowy** i **detaliczny**, **usługi**) uczestniczą również podmioty o liczbie pracujących do 9 osób (w budownictwie – od 2006 r.). Wyniki badań prezentowane są według następujących klas wielkości: **mikro** (o liczbie pracujących do 9 osób), **małe** (o liczbie pracujących od 10 do 49 osób), **średnie** (o liczbie pracujących od 50 do 249 osób), **duże** (o liczbie pracujących 250 i więcej osób).

Badanie **inwestycji** w przemyśle i budownictwie jest przeprowadzane w marcu i październiku.

Badaniem **usług** objęte są następujące sekcje: H – Transport i gospodarka magazynowa, I – Działalność związana z zakwaterowaniem i usługami gastronomicznymi, J – Informacja i komunikacja, K – Działalność finansowa i ubezpieczeniowa, L – Działalność związana z obsługą rynku nieruchomości, M – Działalność profesjonalna, naukowa i techniczna, N – Działalność w zakresie usług administrowania i działalność wspierająca, P – Edukacja, Q – Opieka zdrowotna i pomoc społeczna, R – Działalność związana z kulturą, rozrywką i rekreacją, S – Pozostała działalność usługowa.

Opracowanie merytoryczne:
Departament Przedsiębiorstw
Hanna Sękowska Tel. 22 608 36 51,
Magdalena Święcka Tel. 22 608 35 50,
Olga Gaca Tel. 22 608 36 51,
Hubert Stefaniak Tel. 22 608 35 50,
Łukasz Gontarz Tel. 22 608 35 50.

Rozpowszechnianie:
Rzecznik Prasowy Prezesa GUS
Karolina Dawidziuk
Tel: 22 608 3009, 22 608 3475
e-mail: rzecznik@stat.gov.pl

Wyniki badania koniunktury w przemyśle, budownictwie, handlu i usługach można znaleźć na stronie GUS http://stat.gov.pl/obszary-tematyczne/koniunktura/koniunktura/publikacja_4.html