

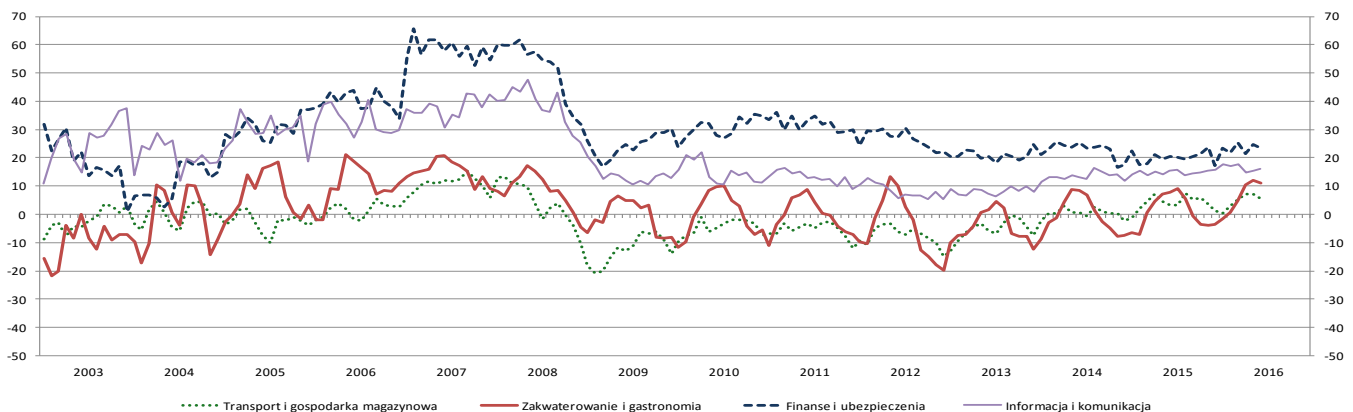
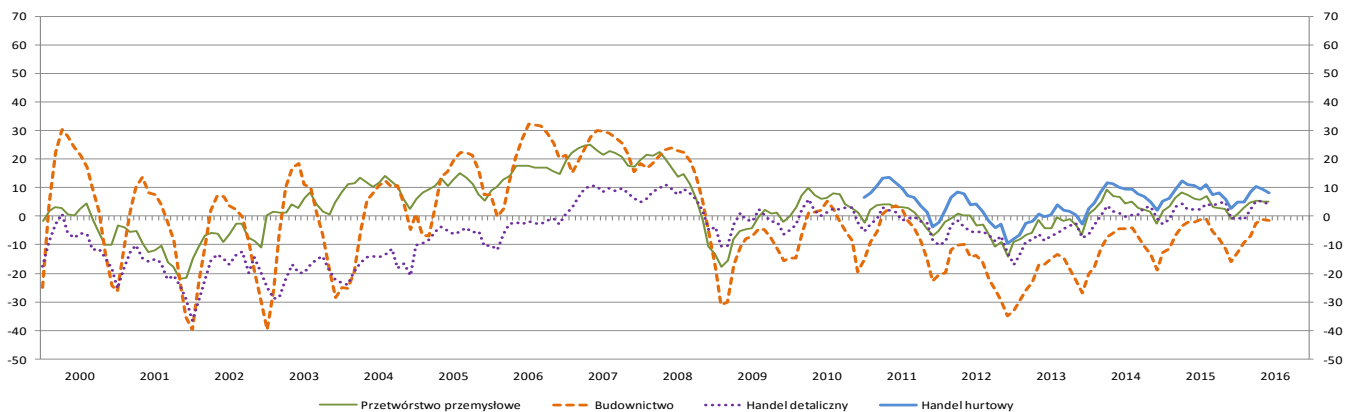


KONIUNKTURA GOSPODARCZA

Koniunktura w przemyśle, budownictwie, handlu i usługach
w czerwcu 2016 r.

W czerwcu dyrektorzy przedsiębiorstw z większości badanych sekcji zgłaszają pozytywne oceny koniunktury, zbliżone do opinii formułowanych w poprzednich dwóch miesiącach. Jednostki z sekcji **przetwórstwo przemysłowe** od stycznia 2014 roku oceniają koniunkturę optymistycznie (z wyjątkiem grudnia 2014 i 2015 roku). W bieżącym miesiącu opinie kształtują się na poziomie zbliżonym do zgłaszanego w trzech poprzednich miesiącach, ale nieco niższym niż w czerwcu dwóch ostatnich lat. Podmioty prowadzące działalność w zakresie **budownictwa** formułują oceny koniunktury nieznacznie pesymistyczne, zbliżone do zgłaszanych przed miesiącem, ale lepsze niż w analogicznym miesiącu ostatnich czterech lat. Od początku 2014 roku opinie dotyczące koniunktury **handlu hurtowego** są pozytywne, w bieżącym miesiącu – nieco mniej korzystne od zgłaszanych w maju i w analogicznym miesiącu ostatnich dwóch lat. W czerwcu oceny z zakresu **handlu detalicznego** są korzystne, nieznacznie gorsze od sygnalizowanych w maju, ale lepsze od formułowanych w analogicznym miesiącu ostatnich siedmiu lat. Podmioty należące do sekcji **transport i gospodarka magazynowa** od lutego 2015 r. oceniają koniunkturę gospodarczą pozytywnie, w czerwcu – na poziomie zbliżonym do zgłaszanego od marca br. i lepiej niż w analogicznym miesiącu ostatnich ośmiu lat. Opinie formułowane przez przedsiębiorców zajmujących się **zakwaterowaniem i gastronomią** stopniowo poprawiają się od grudnia 2015 r.; w czerwcu br. są korzystne, zbliżone do sygnalizowanych w kwietniu i maju oraz lepsze niż w analogicznym miesiącu ostatnich ośmiu lat. Od początku 2012 roku nieznacznie poprawiają się pozytywne oceny koniunktury formułowane przez dyrektorów jednostek prowadzących działalność w zakresie **informacji i komunikacji**, w czerwcu są one zbliżone do zgłaszanych przed miesiącem i lepsze niż w analogicznym miesiącu ostatnich siedmiu lat. Najbardziej optymistyczne opinie wśród badanych rodzajów działalności, podobne do zgłaszanych w maju, ale nieco lepsze niż w analogicznym miesiącu 2015 roku, formułują jednostki należące do sekcji **finanse i ubezpieczenia**.

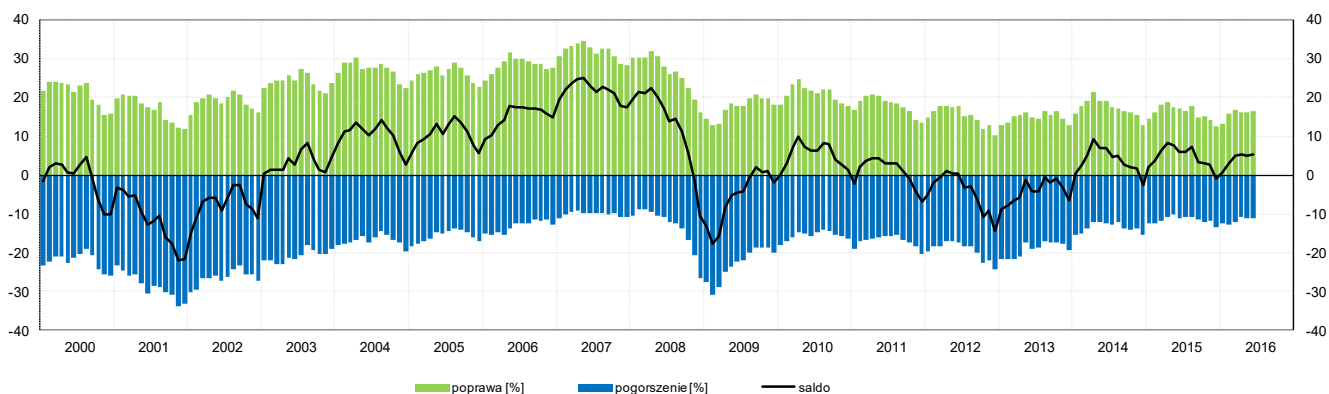
OGÓLNY KLIMAT KONIUNKTURY WEDŁUG RODZAJU DZIAŁALNOŚCI



1. Przetwórstwo przemysłowe¹

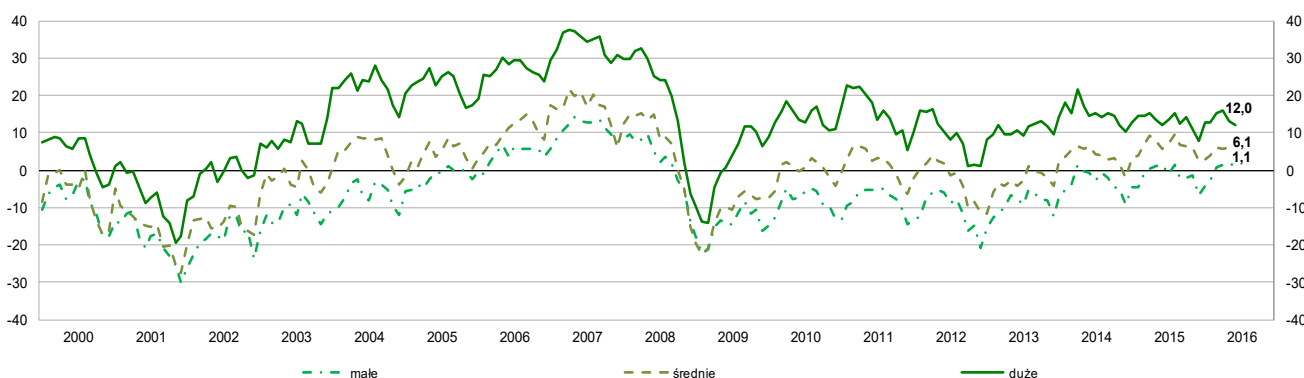
W czerwcu **ogólny klimat koniunktury** w przetwórstwie przemysłowym kształtuje się na poziomie plus 5,2 (plus 5,0 w maju). Poprawę koniunktury sygnalizuje 16,4% badanych przedsiębiorstw, a jej pogorszenie – 11,3% (przed miesiącem odpowiednio 16,1% i 11,2%). Pozostałe przedsiębiorstwa uważają, że ich sytuacja nie ulega zmianie.

OGÓLNY KLIMAT KONIUNKTURY W SEKCJI PRZETWÓRSTWO PRZEMYSŁOWE



Diagnozy **portfela zamówień** ogółem nie zmieniają się, ma na to wpływ niewielka poprawa ocen dotyczących krajowego portfela zamówień, przy nieznacznym pogorszeniu opinii w zakresie portfela zagranicznego. Bieżąca **produkcja** oceniana jest mniej korzystnie niż przed miesiącem, co wpływa na nieznaczne pogorszenie opinii dotyczących **sytuacji finansowej**. Odnotowywany jest nieco szybszy niż w maju wzrost **należności**. **Opóźnienia płatności** za sprzedane produkty utrzymują się na poziomie zbliżonym do zgłaszanego przed miesiącem. Stan **zapasów** wyrobów gotowych w niewielkim stopniu przekracza poziom uznawany za wystarczający. Optymistyczne przewidywania dotyczące portfela zamówień oraz produkcji są mniej korzystne od formułowanych w maju. Prognozy sytuacji finansowej są pozytywne, ale nieco ostrożniejsze niż przed miesiącem. Podobnie jak w maju, w przedsiębiorstwach planowane jest utrzymanie dotychczasowego stanu **zatrudnienia**. Przedsiębiorcy oczekują, że **ceny** wyrobów przemysłowych mogą pozostawać na dotychczasowym poziomie.

OGÓLNY KLIMAT KONIUNKTURY WEDŁUG KLAS WIELKOŚCI

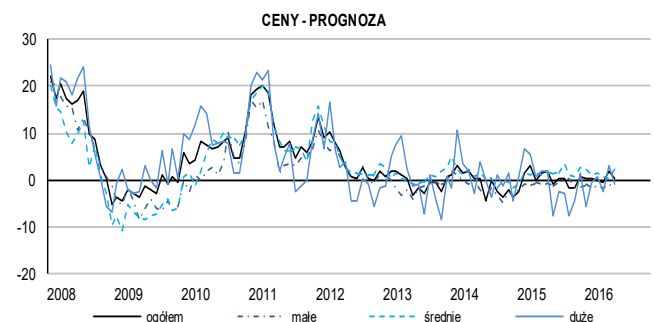
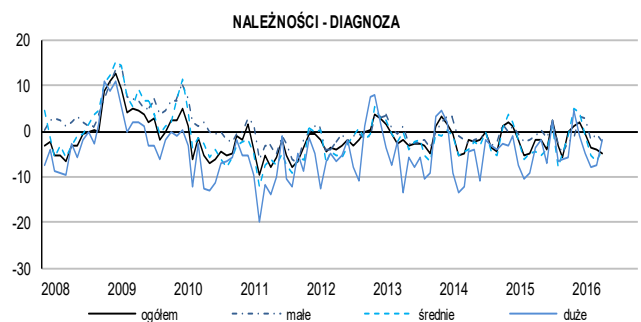
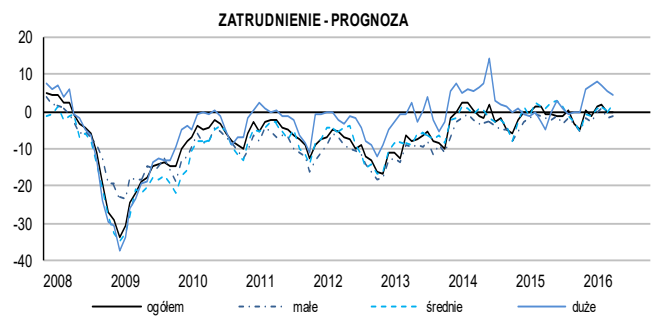
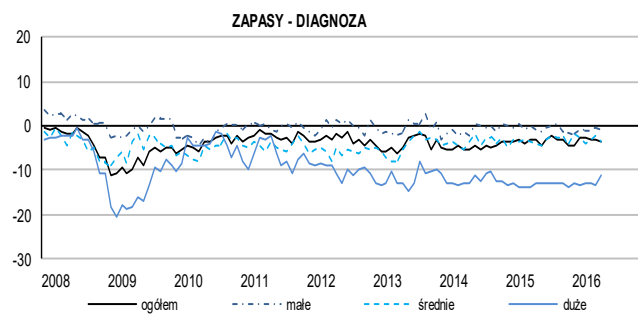
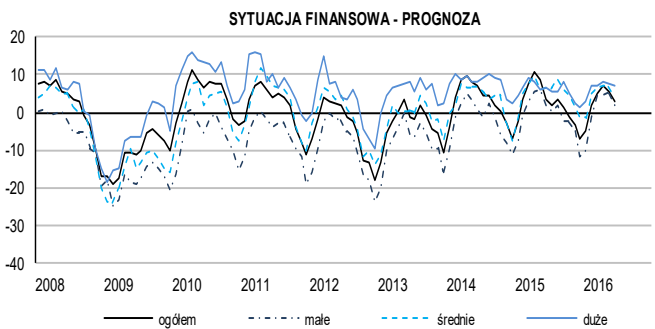
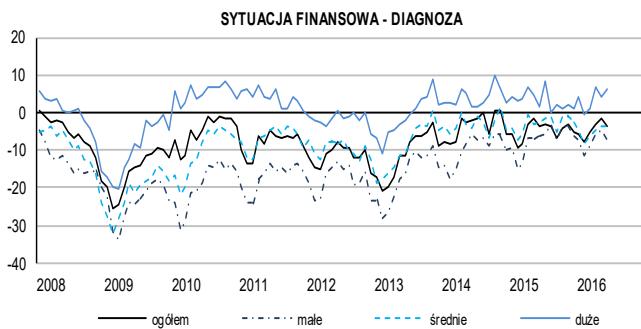
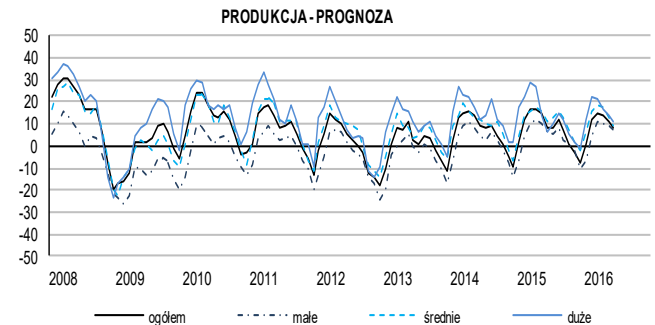
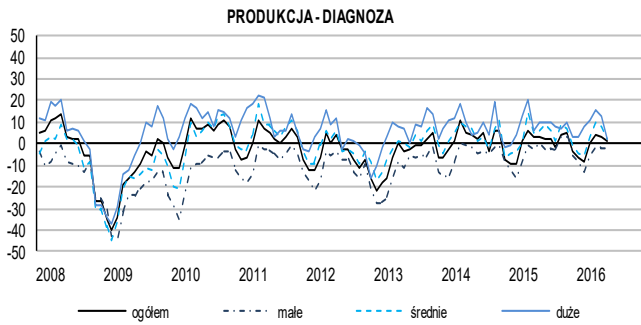
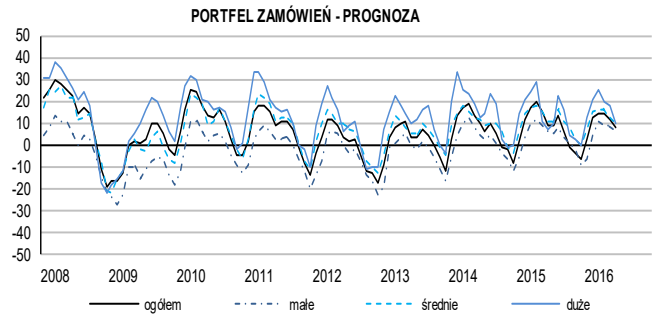
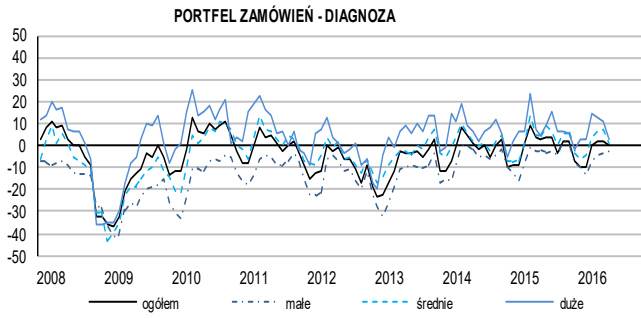


W czerwcu podmioty małe (o liczbie pracujących od 10 do 49 osób) oceniają koniunkturę nieznacznie pozytywnie, podobnie jak w ubiegłym miesiącu i w czerwcu przed rokiem. Opinie dotyczące koniunktury w przedsiębiorstwach średnich i dużych (o liczbie pracujących od 50 i więcej osób) są korzystne, zbliżone do formułowanych w maju i analogicznym miesiącu ubiegłego roku.

W większości działów przetwórstwa przemysłowego oceny ogólnego klimatu koniunktury są pozytywne. Najbardziej optymistyczne opinie dotyczące koniunktury formułują producenci chemikaliów i wyrobów chemicznych (plus 21,1 w czerwcu, plus 23,9 w maju), wyrobów z pozostałych mineralnych surowców niemetalicznych (plus 20,3 w czerwcu, plus 21,2 w maju), wyrobów z gumy i tworzyw sztucznych (plus 20,2 w czerwcu, plus 18,6 w maju – oceny te są lepsze niż w analogicznym miesiącu ostatnich siedmiu lat), wyrobów farmaceutycznych (plus 14,9 w czerwcu, plus 14,6 w maju), pojazdów samochodowych, przyczep i naczep (plus 13,5 w czerwcu, plus 16,6 w maju – opinie te są lepsze niż w czerwcu ostatnich siedmiu lat), urządzeń elektrycznych (plus 11,8 w czerwcu, plus 14,8 w maju). Negatywne oceny koniunktury sygnalizują produceni odzieży (minus 14,3 w czerwcu, minus 9,7 w maju) oraz skór i wyrobów ze skór (minus 0,9 w czerwcu, minus 1,6 w maju) oraz zajmujący się naprawą, konserwacją i instalowaniem maszyn i urządzeń (minus 1,1 w czerwcu, plus 0,7 w maju).

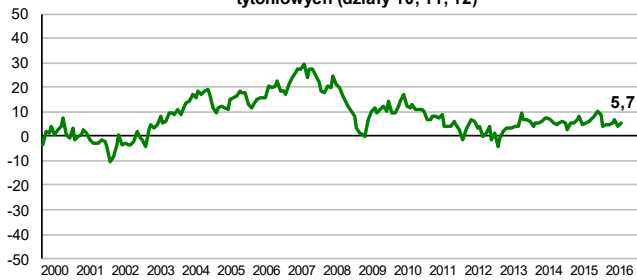
¹ Wyniki opracowano na podstawie danych uzyskanych od 3365 z ok. 3500 podmiotów objętych badaniem.

SYTUACJA PRZEDSIĘBIORSTW W POSZCZEGÓLNYCH KLASACH WIELKOŚCI - WYBRANE WSKAŹNIKI

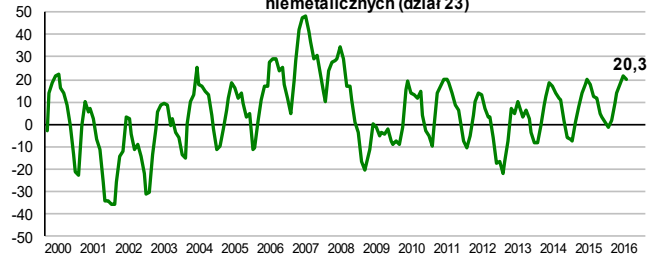


WSKAŹNIKI OGÓLNEGO KLIMATU KONIUNKTURY

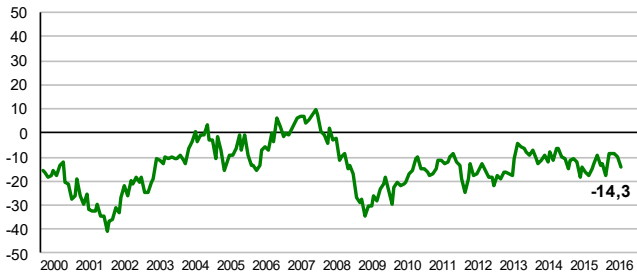
Produkcja artykułów spożywczych, napojów, wyrobów tytoniowych (działy 10, 11, 12)



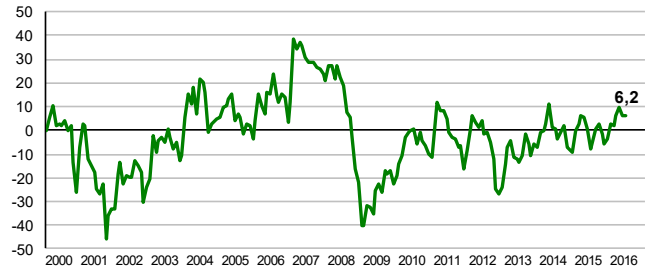
Produkcja wyrobów z pozostałych mineralnych surowców niemetalicznych (dział 23)



Produkcja odzieży (dział 14)



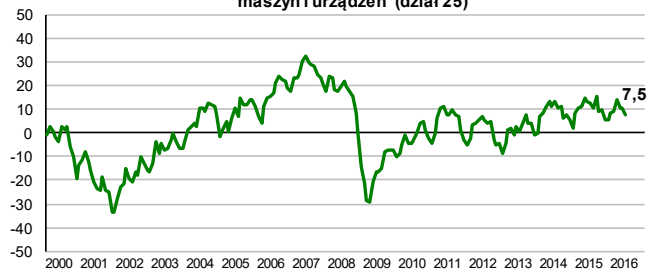
Produkcja metali (dział 24)



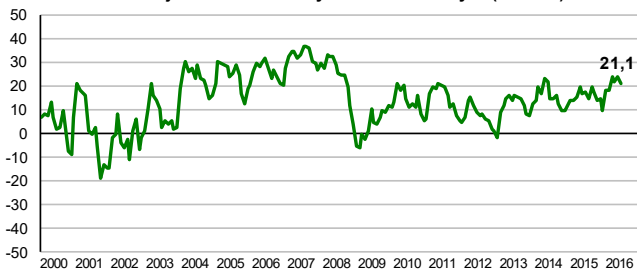
Produkcja wyrobów z drewna oraz korka (dział 16)



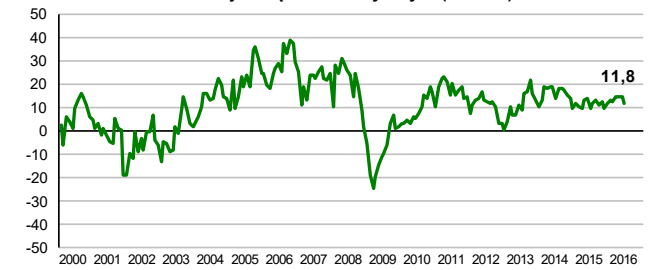
Produkcja metalowych wyrobów gotowych, z wyłączeniem maszyn i urządzeń (dział 25)



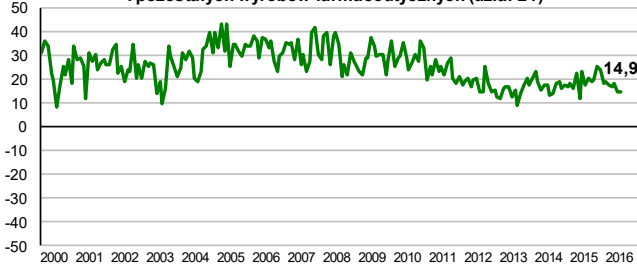
Produkcja chemikaliów i wyrobów chemicznych (dział 20)



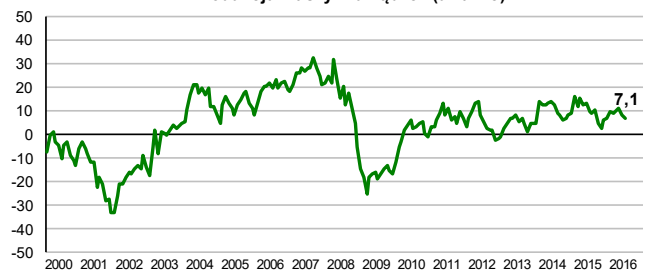
Produkcja urządzeń elektrycznych (dział 27)



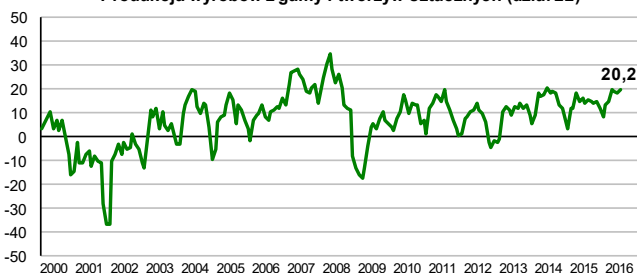
Prod. podstawowych substancji farmaceutycznych oraz leków i pozostałych wyrobów farmaceutycznych (dział 21)



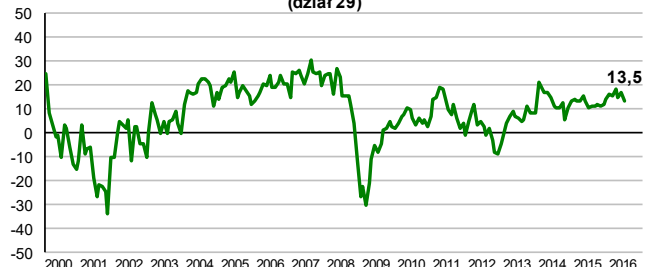
Produkcja maszyn i urządzeń (dział 28)



Produkcja wyrobów z gumy i tworzyw sztucznych (dział 22)

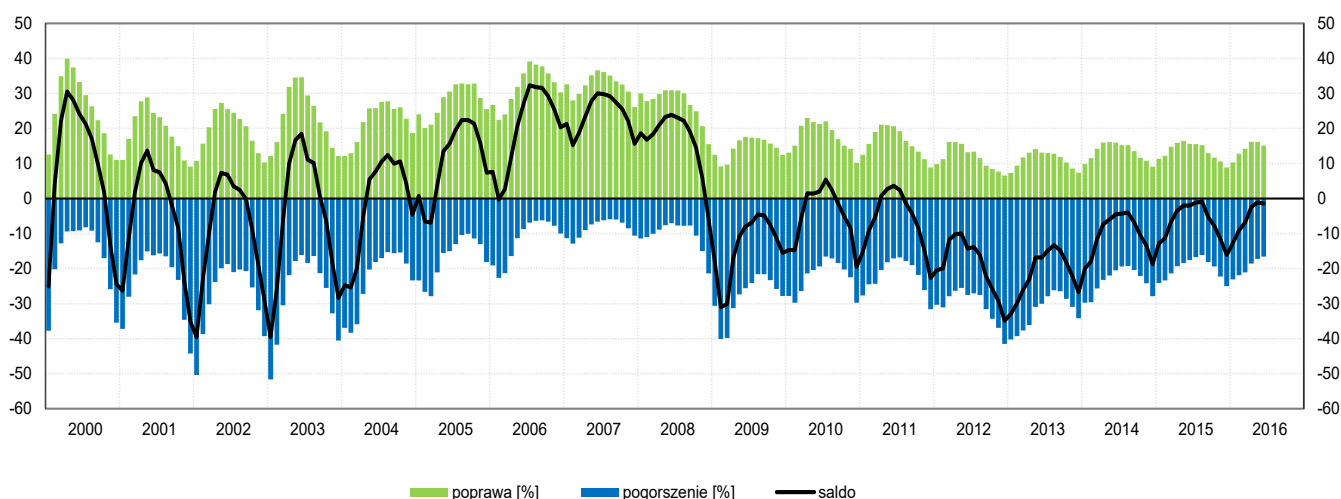


Produkcja pojazdów samochodowych, przyczep i naczep (dział 29)



2. Budownictwo ¹

OGÓLNY KLIMAT KONIUNKTURY W SEKCJI BUDOWNICTWO

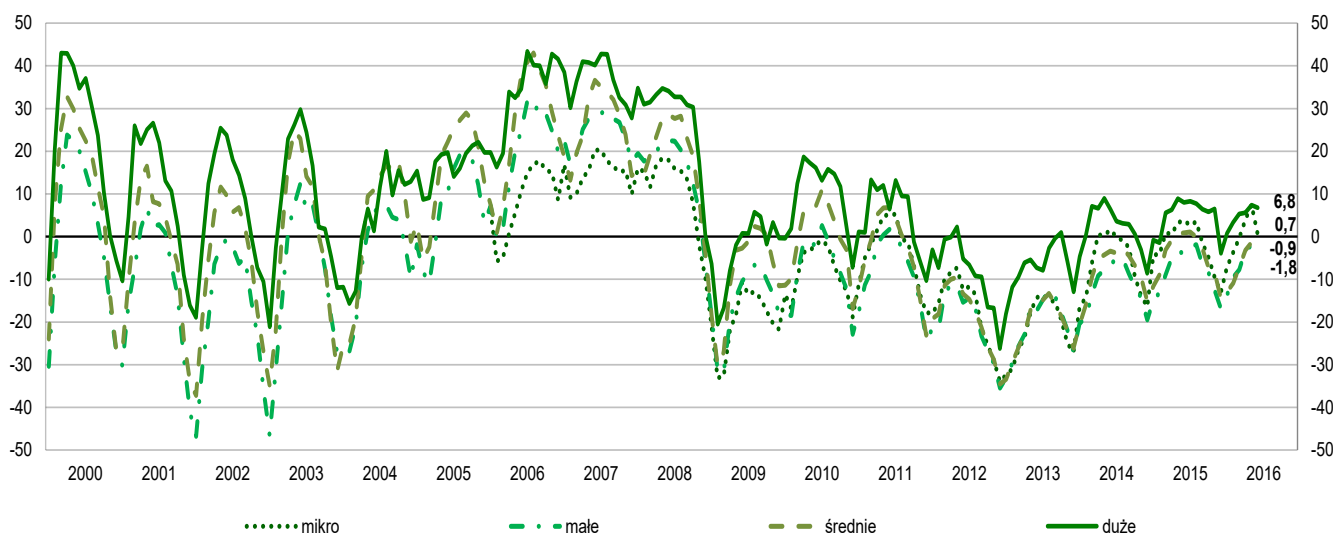


W czerwcu **ogólny klimat koniunktury** w budownictwie kształtuje się na poziomie minus 1,4 (przed miesiącem minus 1,1). Poprawę koniunktury sygnalizuje 15,1% przedsiębiorstw, a jej pogorszenie – 16,6% (przed miesiącem odpowiednio 16,2% i 17,2%). Pozostałe przedsiębiorstwa uznają, że ich sytuacja nie ulega zmianie.

Diagnozy **portfela zamówień, produkcji budowlano-montażowej i sytuacji finansowej** są mniej negatywne niż w ostatnich miesiącach. Prognozy dotyczące portfela zamówień i produkcji budowlano-montażowej są nieco mniej pozytywne od formułowanych w maju, przy nie zmieniających się korzystnych przewidywaniach dotyczących sytuacji finansowej. Utrzymuje się wzrost **opóźnień płatności** za wykonane roboty budowlano-montażowe. Po dwóch miesiącach, w których przedsiębiorcy nie przewidywali zmian **zatrudnienia**, w czerwcu prognozują oni nieznaczne ograniczenie w tym zakresie. Zapowiadany niewielki spadek **cen** robót budowlano-montażowych jest podobny do oczekiwanego w maju.

Spośród badanych podmiotów 25,6% (przed rokiem 24,0%) planuje prowadzenie prac budowlano-montażowych za granicą. Podobnie jak w ostatnich czterech miesiącach, dyrektorzy tych przedsiębiorstw spodziewają się niewielkiego wzrostu **portfela zamówień na roboty budowlano-montażowe na rynkach zagranicznych**.

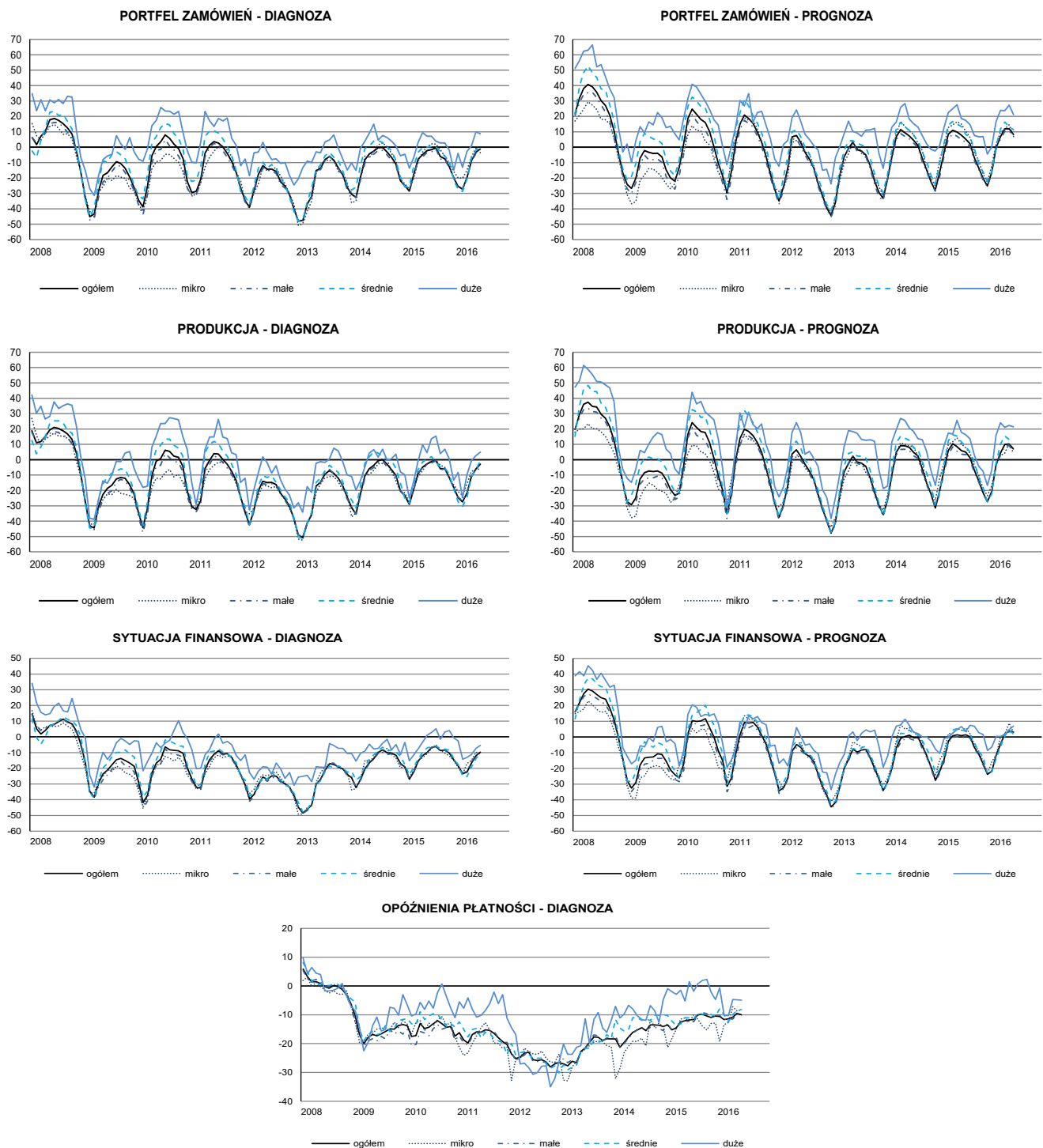
OGÓLNY KLIMAT KONIUNKTURY WEDŁUG KLAS WIELKOŚCI



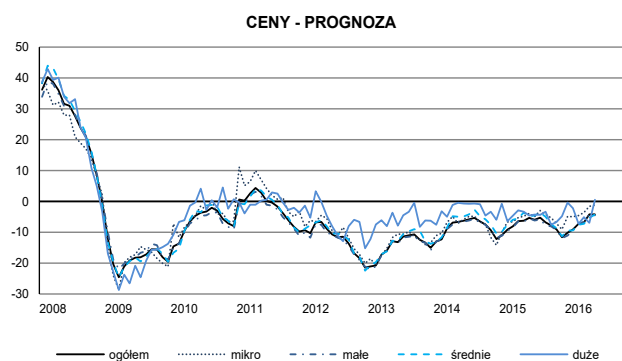
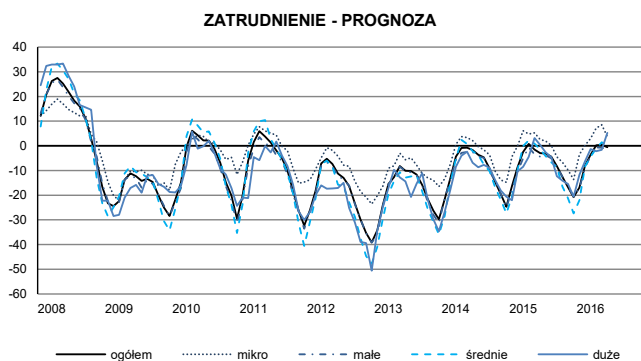
¹ Wyniki opracowano na podstawie danych uzyskanych od 4366 z ok. 5000 podmiotów objętych badaniem.

SYTUACJA PRZEDSIĘBIORSTW W POSZCZEGÓLNYCH KLASACH WIELKOŚCI - WYBRANE WSKAŹNIKI

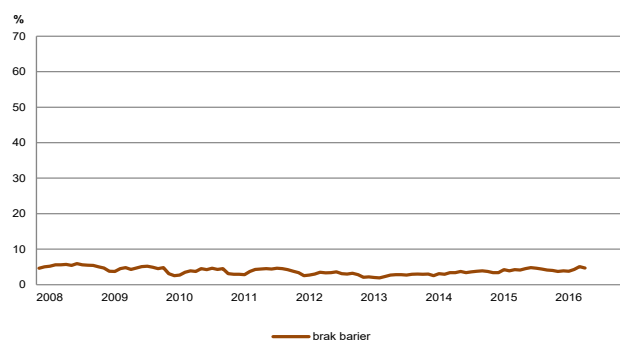
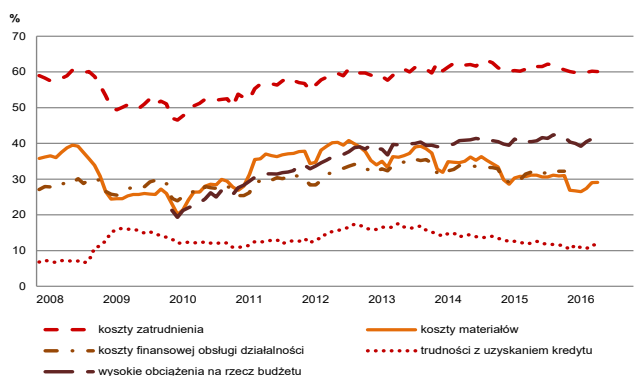
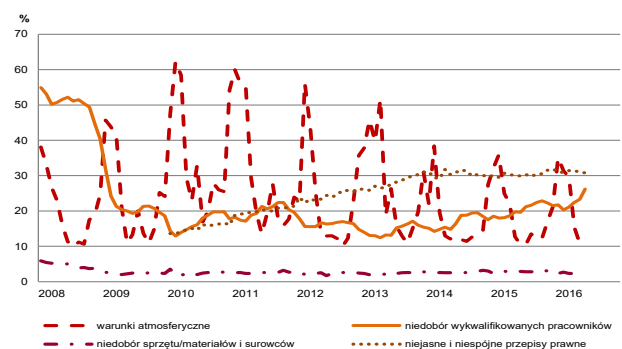
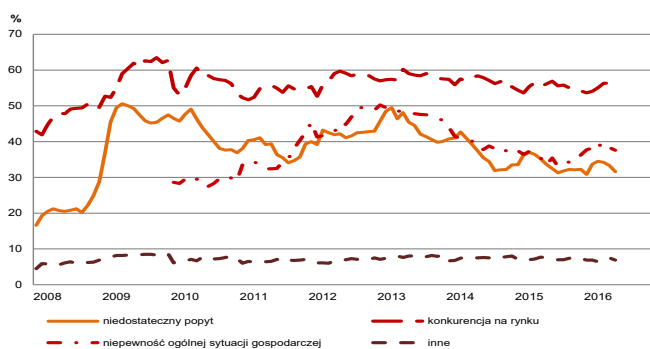
W czerwcu oceny ogólnego klimatu koniunktury w jednostkach najmniejszych (o liczbie pracowników do 9 osób) oraz dużych (o liczbie pracujących 250 i więcej osób) są pozytywne. W pozostałych klasach wielkości utrzymują się opinie nieznacznie negatywne. Diagnozy portfela zamówień, produkcji budowlano-montażowej oraz sytuacji finansowej w większości klas wielkości są niekorzystne. Pozytywne są jedynie oceny jednostek średnich (o liczbie pracujących od 50 do 249 osób) w zakresie portfela zamówień oraz przedsiębiorstw dużych (o liczbie pracujących 250 i więcej osób) dotyczące portfela zamówień i produkcji budowlano-montażowej. Odpowiednie prognozy są w większości przypadków mniej optymistyczne od formułowanych w ubiegłym miesiącu.



SYTUACJA PRZEDSIĘBIORSTW W POSZCZEGÓLNYCH KLASACH WIELKOŚCI - WYBRANE WSKAŹNIKI CD.

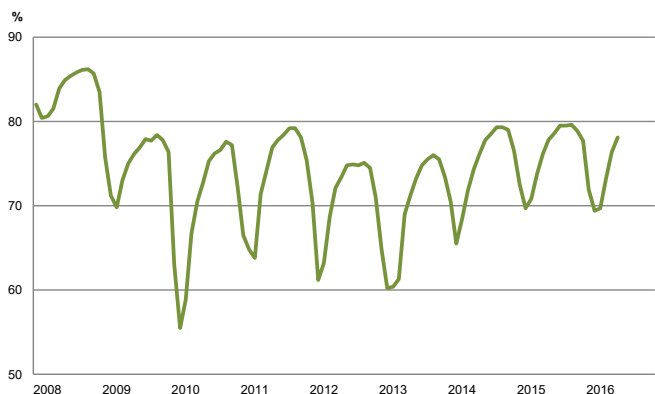


BARIERY DZIAŁALNOŚCI



W czerwcu 4,7% przedsiębiorców deklaruje, że nie napotyka na **bariery w prowadzeniu bieżącej działalności** (4,1% przed rokiem). W ciągu ostatnich kilkunastu miesięcy oceny dotyczące kosztów zatrudnienia (60,1% w czerwcu br., 61,9% przed rokiem), wysokich obciążeń na rzecz budżetu (41,4% w czerwcu br., 40,5% w analogicznym miesiącu ub. r.) oraz niejasnych i niespójnych przepisów prawnych (30,8% w czerwcu br., 29,9% przed rokiem) nie zmieniały się w znaczącym stopniu. Od połowy 2013 r. stopniowo rośnie znaczenie bariery związanej z niedoborem wykwalifikowanych pracowników (26,2% w czerwcu br., 19,6% przed rokiem).

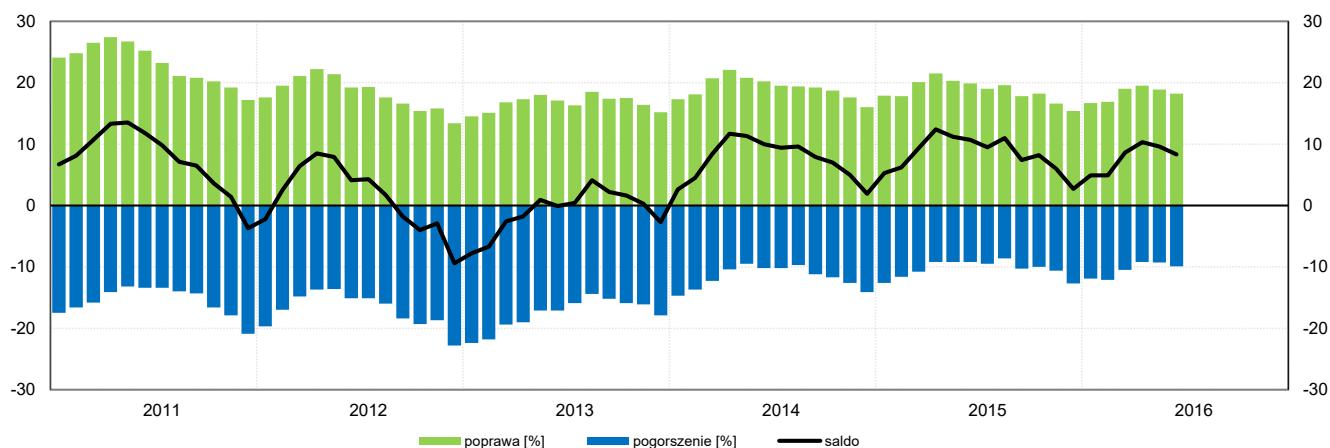
WYKORZYSTANIE MOCY PRODUKCYJNYCH



Od 2013 r. zwiększało się stopniowo **wykorzystanie mocy produkcyjnych** (71,2% w czerwcu 2013 r., 76,1% rok później). W czerwcu br. jest ono oceniane na poziomie zbliżonym do odnotowanego w analogicznym miesiącu ub. r. (78,1% w czerwcu br., 77,8% przed rokiem). W czerwcu 14,0% przedsiębiorstw budowlanych ocenia swoje **moce produkcyjne** jako zbyt duże w stosunku do oczekiwanego w najbliższych miesiącach portfela zamówień, 75,1% jako wystarczające, a 10,9% jako zbyt małe (przed rokiem odpowiednio: 14,2%, 74,5%, 11,3%).

3. Handel hurtowy¹

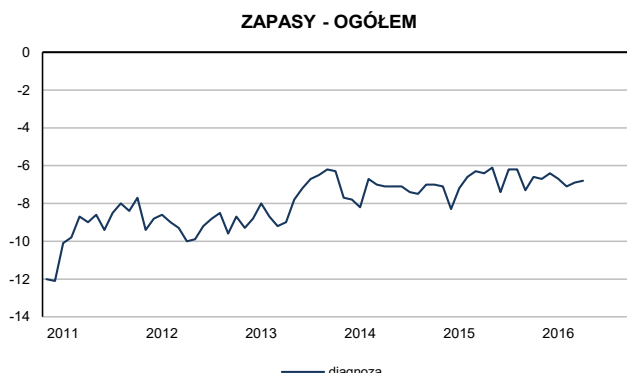
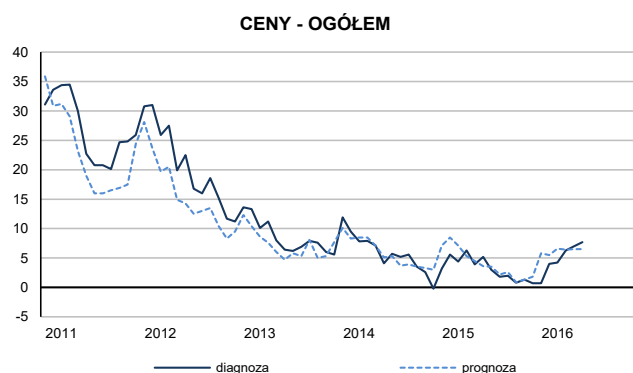
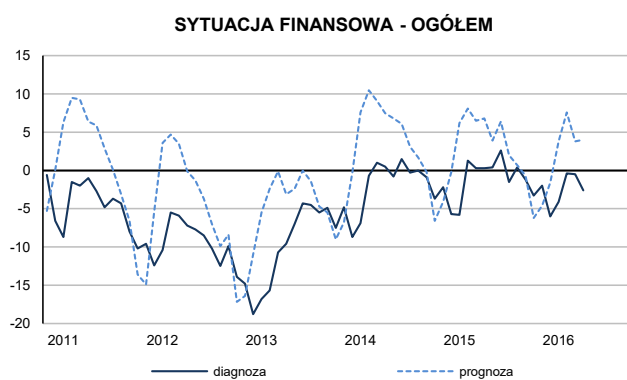
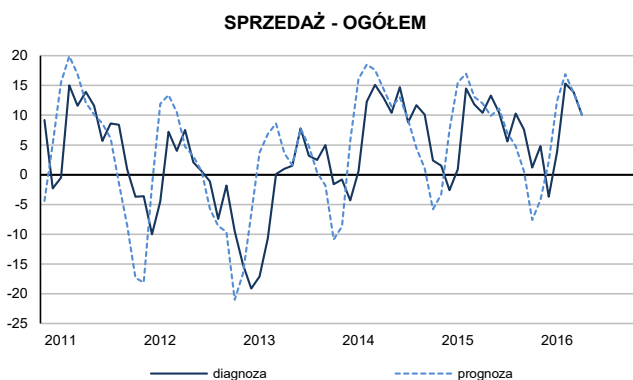
OGÓLNY KLIMAT KONIUNKTURY W HANDLU HURTOWYM



Ogólny klimat koniunktury w **handlu hurtowym** kształtuje się w czerwcu na poziomie plus 8,3 (plus 9,6 w maju). Poprawę koniunktury sygnalizuje 18,2% badanych przedsiębiorstw, pogorszenie – 9,9% (przed miesiącem odpowiednio 18,9% i 9,3%). Pozostałe podmioty uznają, że ich sytuacja nie ulega zmianie.

Czerwiec jest drugim z kolei miesiącem, w którym diagnozy i prognozy **sprzedaży** są coraz mniej optymistyczne. Bieżąca **sytuacja finansowa** nieznacznie pogarsza się. Przewidywania w tym zakresie są pozytywne, zbliżone do formułowanych w maju. Utrzymuje się nadmierny poziom **zapasów** towarów. Ze względu na mniej korzystne prognozy sprzedaży i nadmierne zapasy, poziom **zamówień towarów** u dostawców może rosnać wolniej niż planowano przed miesiącem. Możliwy jest niewielki wzrost **zatrudnienia**, nieco mniejszy od zapowiadanego w maju. **Ceny** towarów mogą rosnać w tempie zbliżonym do oczekiwanego miesiąc wcześniej.

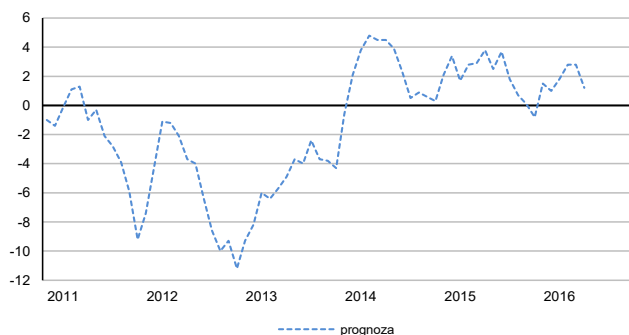
SYTUACJA PRZEDSIĘBIORSTW - WYBRANE WSKAŹNIKI



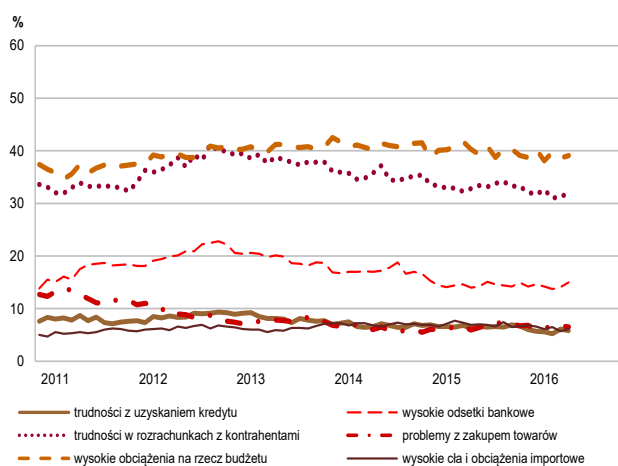
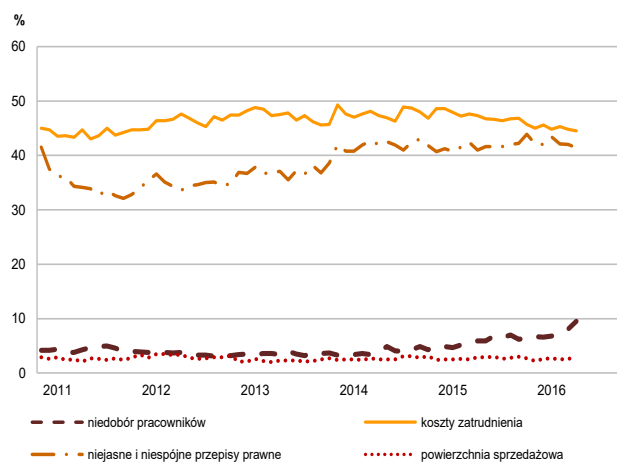
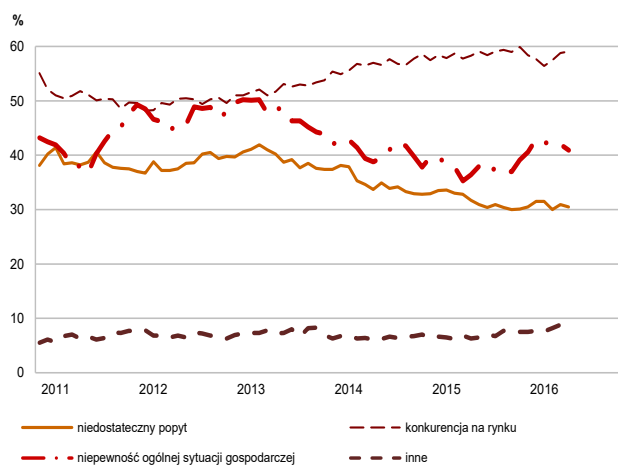
¹ Wyniki opracowano na podstawie danych uzyskanych od 3900 z ok. 4400 podmiotów objętych badaniem.

SYTUACJA PRZEDSIĘBIORSTW - WYBRANE WSKAŹNIKI CD.

ZATRUDNIENIE - OGÓŁEM



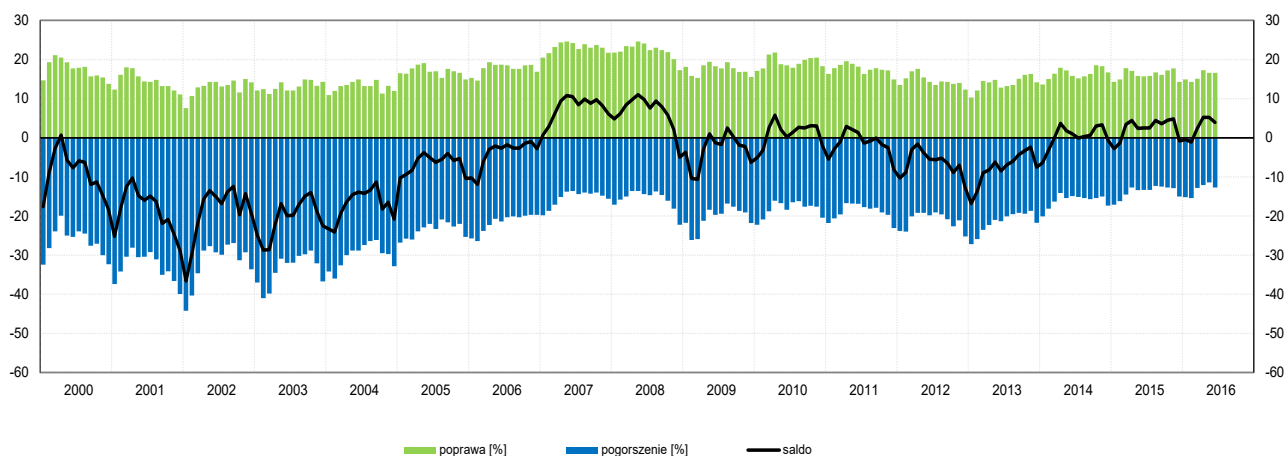
BARIERY DZIAŁALNOŚCI



Spośród badanych jednostek, w czerwcu 5,9% podmiotów nie odczuwa żadnych **barier w prowadzeniu bieżącej działalności** (5,2% przed rokiem). Największe trudności napotymane przez przedsiębiorców zgłaszających występowanie barier związane są z konkurencją na rynku (barierę tę sygnalizuje w czerwcu br. 59,1% przedsiębiorstw, 58,3% w analogicznym miesiącu ub. r.). Od początku 2013 r. przedstawiciele badanych firm coraz rzadziej sygnalizują problemy związane z niedostatecznym popytem (30,5% w czerwcu br.). Od drugiego kwartału 2015 r. stopniowo rosło znaczenie bariery związanej z niepewnością ogólnej sytuacji gospodarczej (40,9% w czerwcu br., 36,4% przed rokiem – jest to bariera, której znaczenie w skali roku wzrosło w największym stopniu).

4. Handel detaliczny ¹

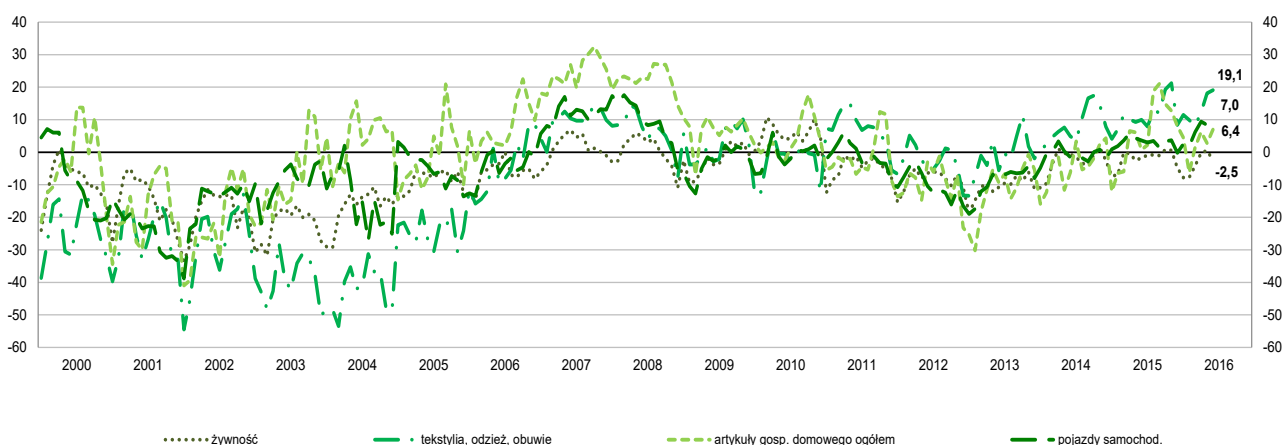
OGÓLNY KLIMAT KONIUNKTURY W HANDLU DETALICZNYM



Ogólny klimat koniunktury w **handlu detalicznym** kształtuje się w czerwcu na poziomie plus 3,9 (plus 5,2 w maju). Poprawę koniunktury sygnalizuje 16,6% badanych przedsiębiorstw, pogorszenie – 12,7% (przed miesiącem odpowiednio 16,6% i 11,4%). Pozostałe podmioty uznają, że ich sytuacja nie ulega zmianie.

Diagnozy i prognozy **sprzedaży** są optymistyczne, ale ostrożniejsze od zgłaszanych w ubiegłym miesiącu. Oceny **sytuacji finansowej** od marca do maja były coraz mniej niekorzystne, w czerwcu uległy nieznacznemu pogorszeniu. Odpowiednie przewidywania są mniej pozytywne od formułowanych przed miesiącem. Utrzymują się nadmierne **zapasy** towarów. Poziom **zamówień towarów** u dostawców może rosnąć wolniej niż zapowiadano w maju. Planowane jest niewielkie zwiększenie **zatrudnienia**, zbliżone do prognozowanego miesiąc wcześniej. **Ceny** towarów mogą rosnąć w tempie zbliżonym do oczekiwanego w maju.

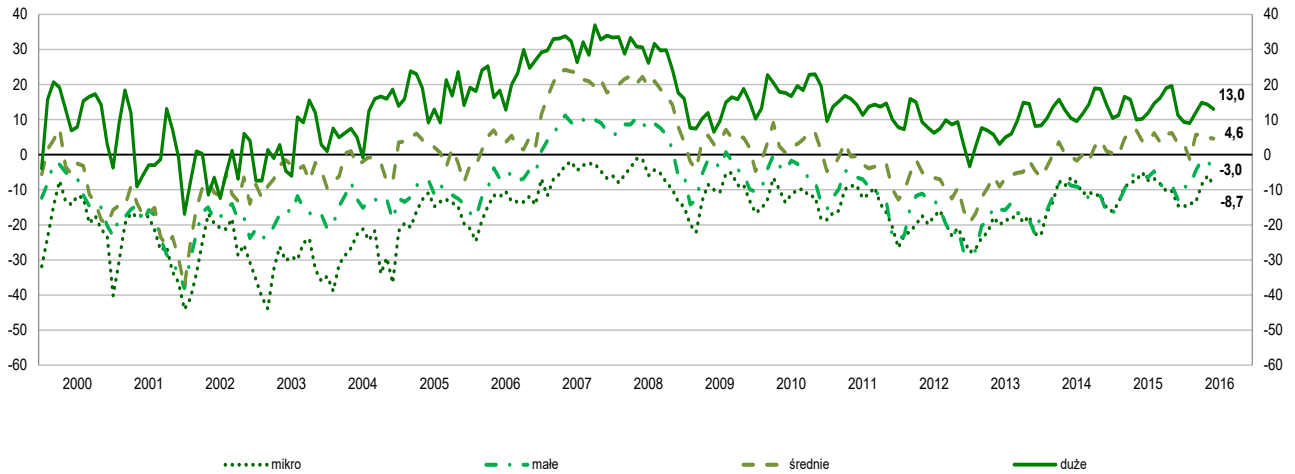
OGÓLNY KLIMAT KONIUNKTURY WEDŁUG WYBRANYCH BRANŻ



W **poszczególnych branżach handlowych** oceny koniunktury są zróżnicowane. W czerwcu koniunktura oceniana jest optymistycznie przez dyrektorów większości prezentowanych branż: tekstylia, odzież, obuwie (plus 19,1 w czerwcu, plus 18,1 przed miesiącem), artykuły gospodarstwa domowego ogółem (plus 7,0 w czerwcu, plus 2,8 w maju) oraz pojazdy samochodowe (plus 6,4 w czerwcu, plus 8,4 miesiąc wcześniej). Jedynie przedstawiciele branży żywnościowej zgłaszają nieznacznie negatywne oceny w tym zakresie (minus 2,5 w czerwcu, plus 0,5 w maju).

¹ Wyniki opracowano na podstawie danych uzyskanych od 4240 z ok. 5100 podmiotów objętych badaniem.

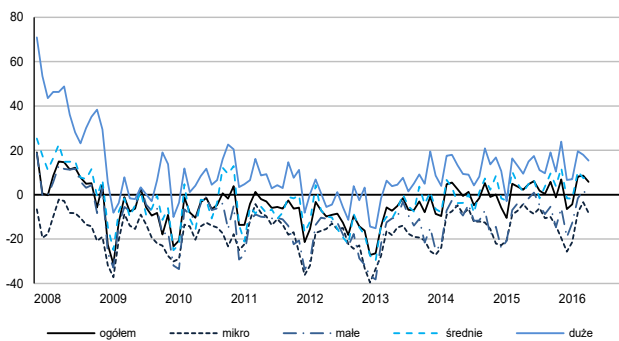
OGÓLNY KLIMAT KONIUNKTURY WEDŁUG KLAS WIELKOŚCI



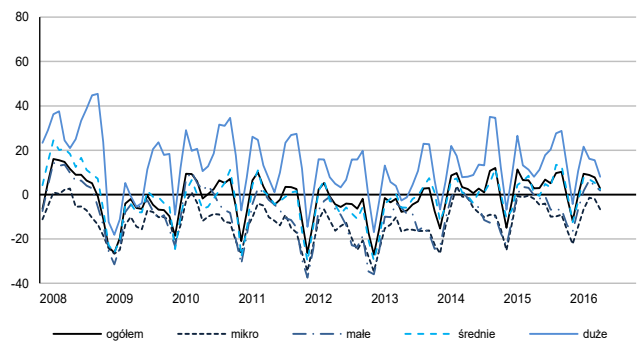
W podziale na **klasy wielkości**, w czerwcu oceny ogólnego klimatu koniunktury w przedsiębiorstwach o liczbie pracujących do 49 osób są negatywne. Korzystne opinie w tym zakresie, zbliżone do formułowanych przed miesiącem, zgłaszają przedstawiciele jednostek średnich i dużych (o liczbie pracujących 50 i więcej osób).

SYTUACJA PRZEDSIĘBIORSTW W POSZCZEGÓLNYCH KLASACH WIELKOŚCI - WYBRANE WSKAŹNIKI

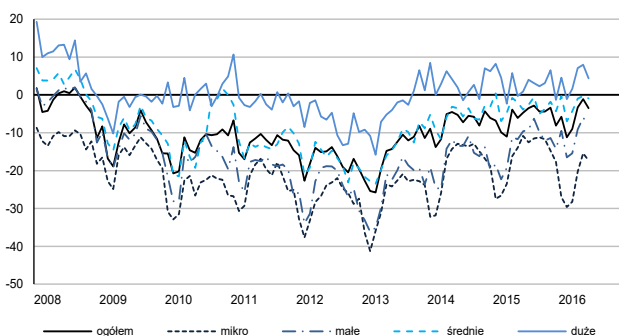
SPRZEDAŻ - DIAGNOZA



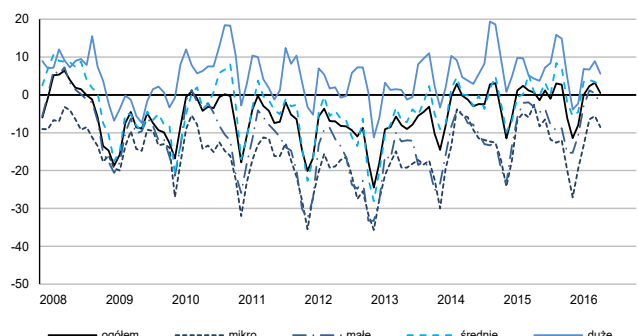
SPRZEDAŻ - PROGNOZA



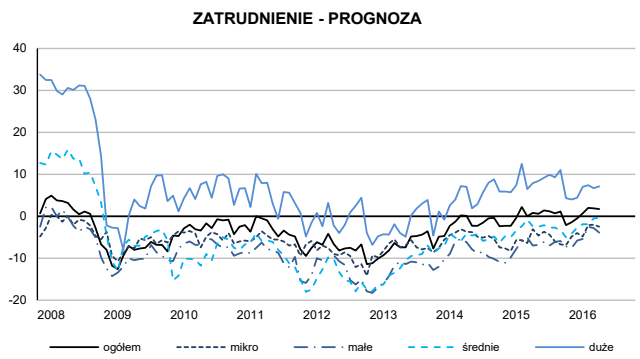
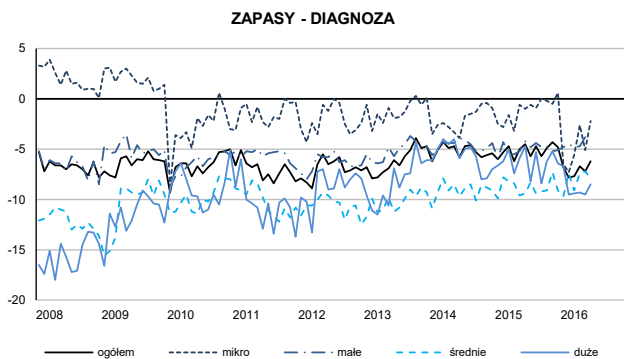
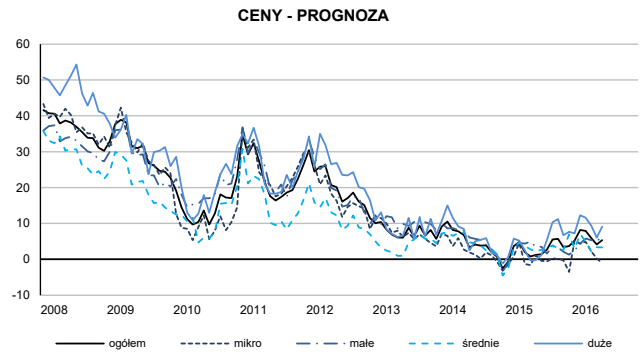
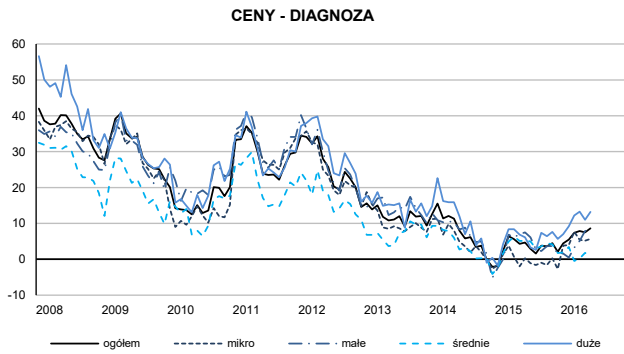
SYTUACJA FINANSOWA - DIAGNOZA



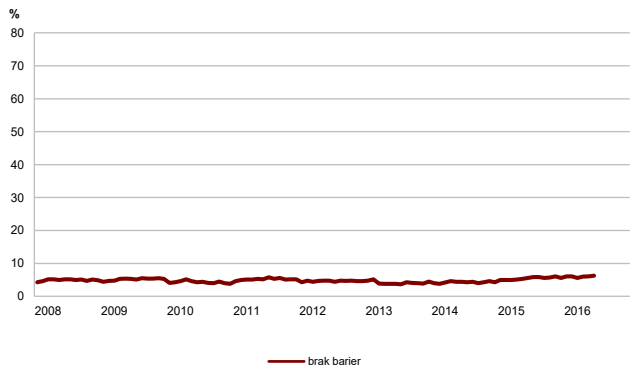
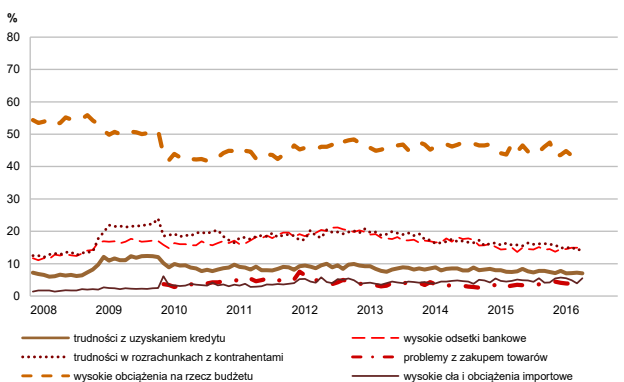
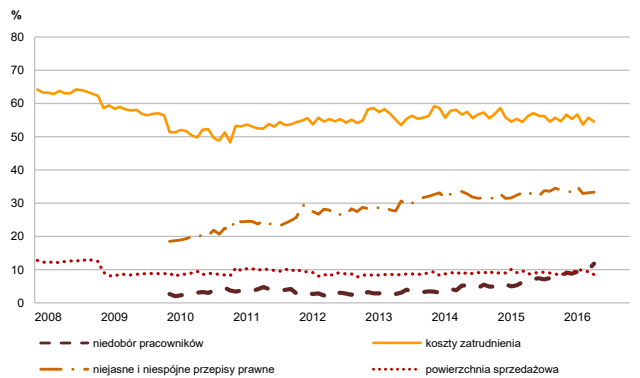
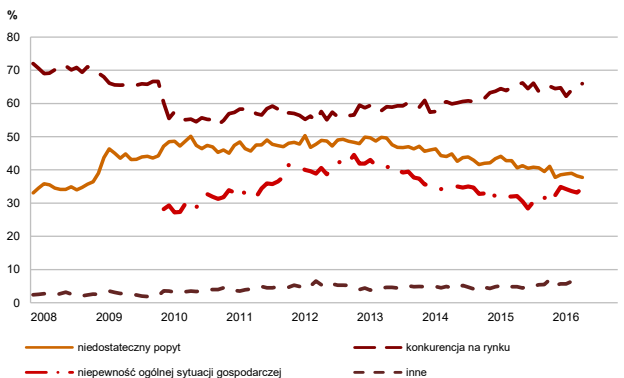
SYTUACJA FINANSOWA - PROGNOZA



SYTUACJA PRZEDSIĘBIORSTW W POSZCZEGÓLNYCH KLASACH WIELKOŚCI - WYBRANE WSKAŹNIKI CD.



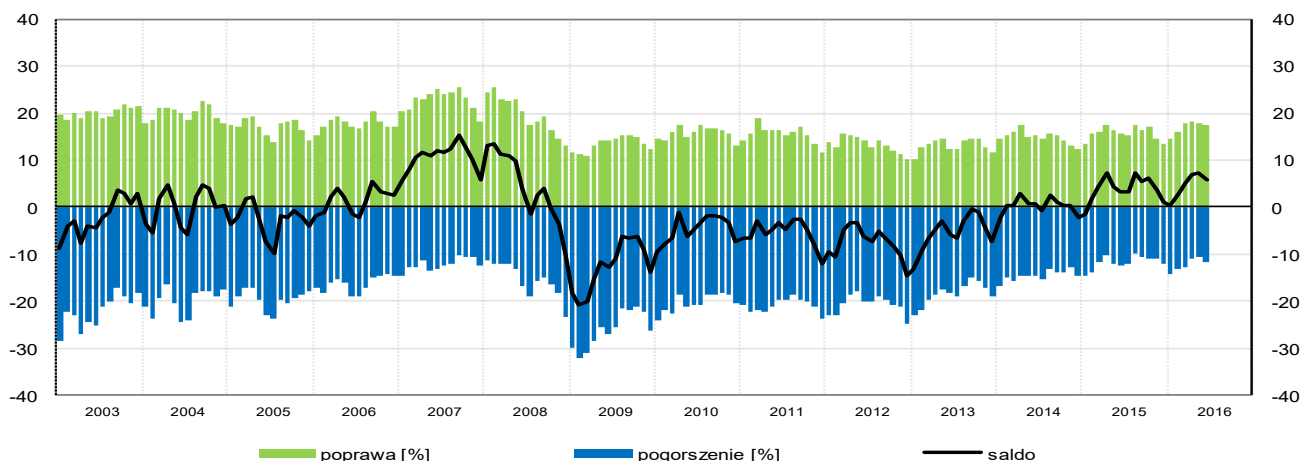
BARIERY DZIAŁALNOŚCI



Spośród badanych jednostek, w czerwcu 6,3% podmiotów nie odczuwa żadnych **barier w prowadzeniu bieżącej działalności** (5,6% przed rokiem). Wciąż największe trudności napotykanne przez przedsiębiorców zgłaszających występowanie barier związane są z konkurencją na rynku (barierę tę sygnalizuje w czerwcu br. 66,0% przedsiębiorstw, 65,7% w analogicznym miesiącu ub. r.) oraz kosztami zatrudnienia (54,5% w czerwcu br., 56,2% przed rokiem). Od początku 2013 r. przedstawiciele badanych firm sygnalizują stopniowy spadek występowania trudności związanych z niedostatecznym popytem (37,7% w czerwcu br.).

5. Usługi¹

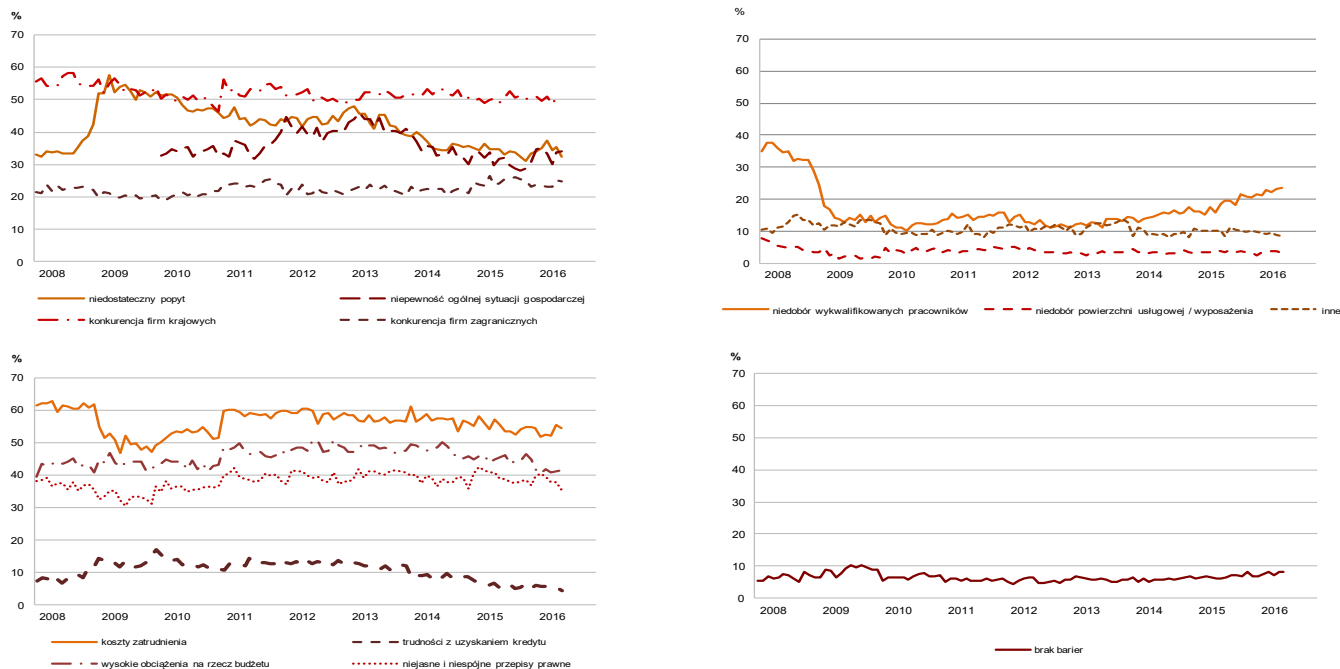
OGÓLNY KLIMAT KONIUNKTURY W SEKCJI TRANSPORT I GOSPODARKA MAGAZYNOWA



W czerwcu wskaźnik ogólnego klimatu koniunktury w sekcji **transport i gospodarka magazynowa** kształtuje się na poziomie plus 5,6 (przed miesiącem plus 7,1). Poprawę koniunktury odnotowuje 17,3% badanych firm, a jej pogorszenie 11,8% (w maju odpowiednio 17,9% i 10,8%). Pozostałe jednostki uznają, że ich sytuacja nie ulega zmianie.

Pomimo nieznacznie mniej korzystnych niż w maju ocen bieżącego **popytu i sprzedaży**, aktualna **sytuacja finansowa** oceniana jest pozytywnie i nieco lepiej niż przed miesiącem. Przewidywania w zakresie popytu i sprzedaży są mniej optymistyczne od formułowanych w maju, a prognozy sytuacji finansowej – pesymistyczne po raz pierwszy od lutego br. Odnotowywany jest niewielki wzrost **opóźnień płatności** za wykonane usługi. Kierujący jednostkami zapowiadają nieznaczny wzrost **zatrudnienia**, nieco wolniejszy od planowanego przed miesiącem. Podobnie jak w maju, przedsiębiorcy oczekują niewielkiego spadku **cen**.

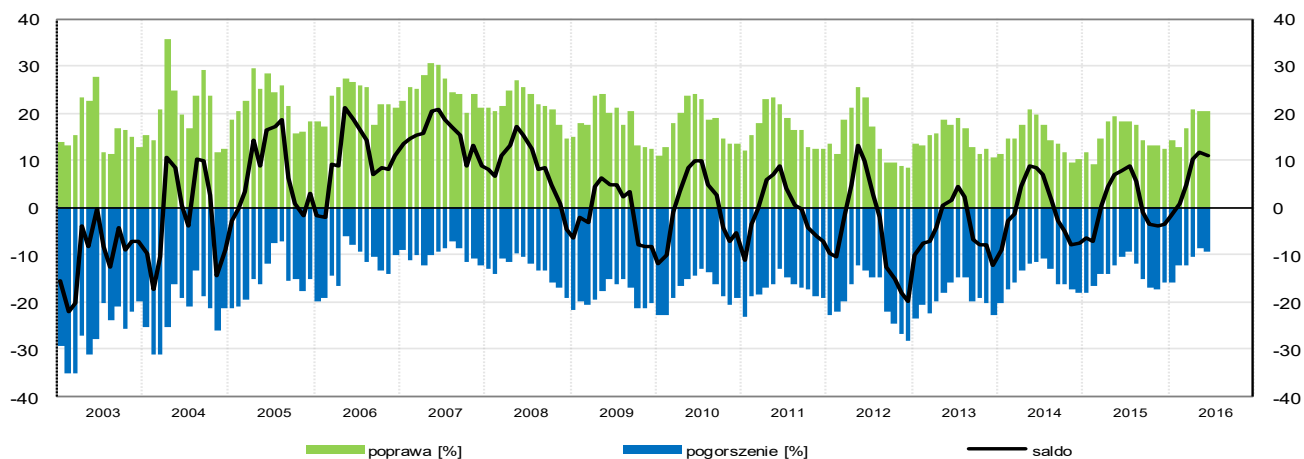
BARIERY DZIAŁALNOŚCI



W czerwcu 8,0% badanych przedsiębiorstw (przed rokiem 6,0%) deklaruje, że nie napotyka na **bariery w prowadzeniu bieżącej działalności**. Największe trudności wskazywane przez firmy zgłaszające bariery związane są z kosztami zatrudnienia (54,3% w czerwcu br., 55,5% przed rokiem) oraz konkurencją firm krajowych (50,7% w czerwcu br., 48,9% przed rokiem). Od początku 2014 r. zwiększa się uciążliwość bariery związanej z niedoborem wykwalifikowanych pracowników (23,5% w czerwcu, 18,6% przed rokiem – jest to bariera, której znaczenie w skali roku wzrosło w największym stopniu), a jednocześnie coraz rzadziej odnotowywane są problemy związane z trudnościami z uzyskaniem kredytu (w czerwcu br. wskazuje ją 4,3% jednostek). Od połowy 2014 r. stopniowo maleje znaczenie bariery wynikającej z wysokich obciążeń na rzecz budżetu (w skali roku zmniejszyło się w największym stopniu – 41,6% w czerwcu, 45,5% przed rokiem).

¹ Wyniki opracowano na podstawie danych uzyskanych od 4513 z ok. 5000 podmiotów objętych badaniem.

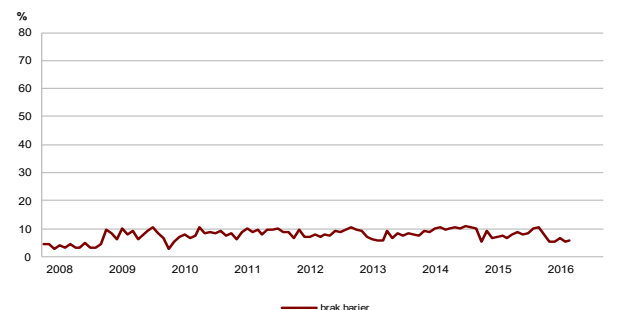
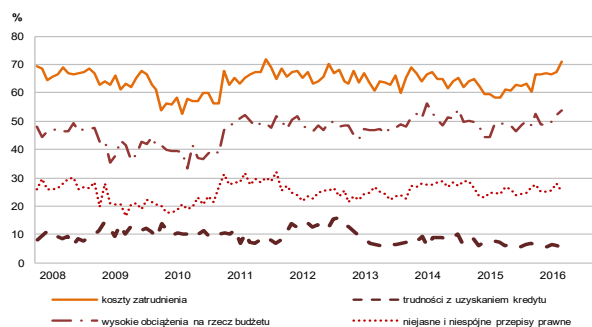
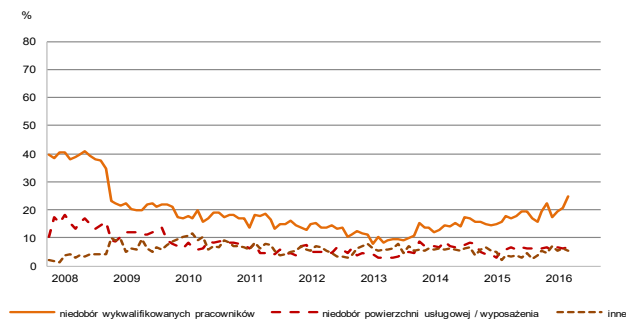
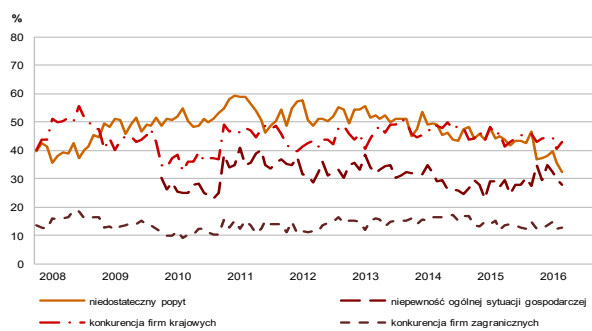
OGÓLNY KLIMAT KONIUNKTURY W SEKCJI ZAKWATEROWANIE I GASTRONOMIA



W czerwcu wskaźnik ogólnego klimatu koniunktury w sekcji **zakwaterowanie i gastronomia** kształtuje się na poziomie plus 11,1 (przed miesiącem plus 11,9). Poprawę koniunktury odnotowuje 20,5% badanych firm, a jej pogorszenie 9,5% (w maju odpowiednio 20,6% i 8,7%). Pozostałe jednostki uznają, że ich sytuacja nie ulega zmianie.

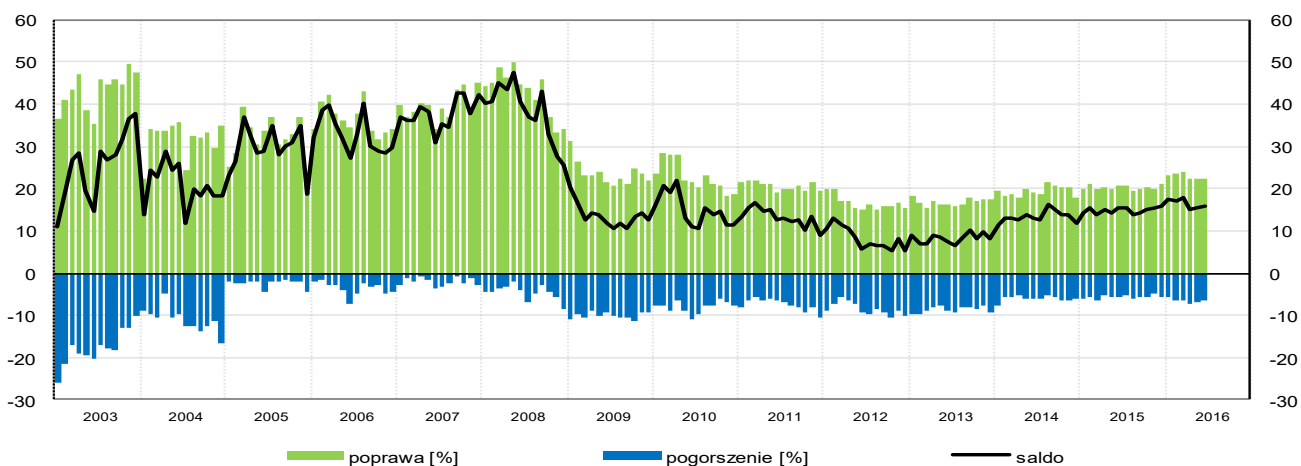
Od marca br. poprawiają się oceny bieżącego **popytu i sprzedaży** – są one trzeci miesiąc pozytywne, jednak prognozy w tym zakresie oraz przewidywania dotyczące **sytuacji finansowej** są mniej optymistyczne od zgłaszanych w maju. Diagnozy sytuacji finansowej są korzystne, zbliżone do formułowanych przed miesiącem. Odnotowywany jest niewielki spadek **opóźnień płatności** za wykonane usługi. W najbliższych trzech miesiącach można się spodziewać wzrostu **zatrudnienia**, ale mniejszego od prognozowanego w maju. Dyrektorzy jednostek oczekują zbliżonego do przewidywanego przed miesiącem wzrostu **cen**.

BARIERY DZIAŁALNOŚCI



Odsetek przedsiębiorców nieodczuwających żadnych **barier w prowadzeniu bieżącej działalności** kształtuje się na poziomie 5,7% (przed rokiem 6,7%). Największe trudności napotymane przez jednostki zgłaszające bariery związane są z kosztami zatrudnienia (70,9% w czerwcu br., 58,4% przed rokiem – jest to bariera, której znaczenie w skali roku wzrosło w największym stopniu). W stosunku do czerwca 2015 r. w największym stopniu spadła uciążliwość bariery związanej z niedostatecznym popytem (z 45,0% do 32,3%). Od połowy 2013 r. stopniowo rośnie znaczenie bariery związanej z niedoborem wykwalifikowanych pracowników – w czerwcu wskazuje ją 24,9% firm.

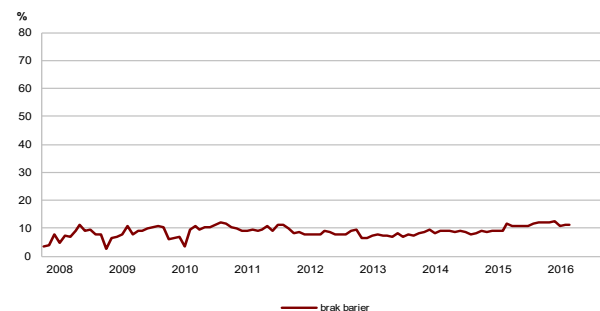
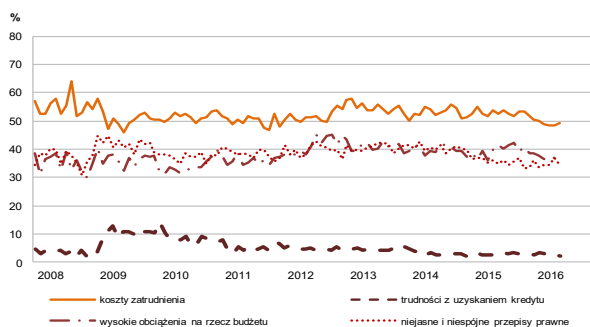
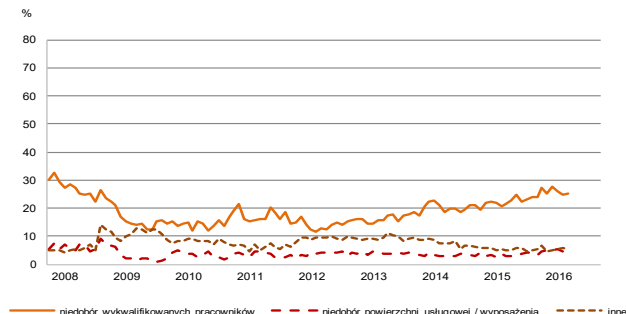
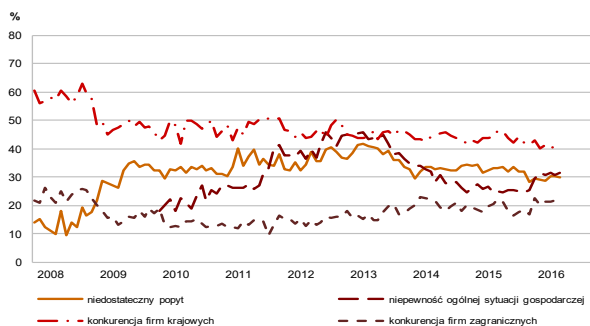
OGÓLNY KLIMAT KONIUNKTURY W SEKCJI INFORMACJA I KOMUNIKACJA



W czerwcu wskaźnik ogólnego klimatu koniunktury w sekcji **informacja i komunikacja** kształtuje się na poziomie plus 16,0 (przed miesiącem plus 15,3). Poprawę koniunktury odnotowuje 22,5% badanych firm, a jej pogorszenie 6,5% (w maju odpowiednio 22,3% i 7,0%). Pozostałe jednostki uznają, że ich sytuacja nie ulega zmianie.

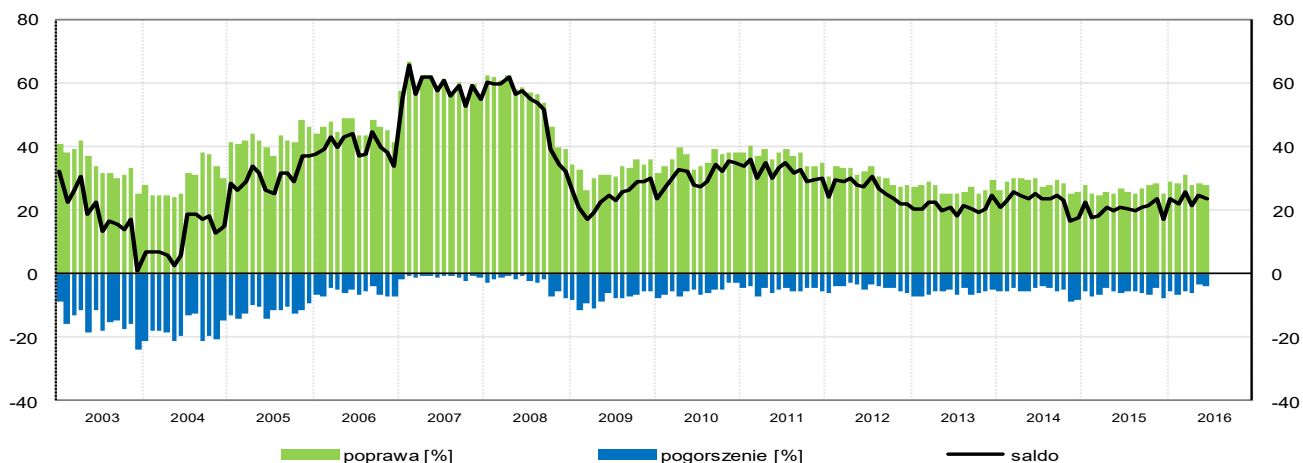
Mimo że dyrektorzy jednostek oceniają bieżący **popyt i sprzedaż** nieznacznie bardziej optymistycznie niż w maju, ich prognozy w tym zakresie oraz przewidywania dotyczące **sytuacji finansowej** są już nieco mniej korzystne. Diagnozy **sytuacji finansowej** są pozytywne, podobnie jak przed miesiącem. Odnotowywany jest dalszy nieznaczny wzrost **opóźnień płatności** za wykonane usługi. Dyrektorzy jednostek zapowiadają wzrost **zatrudnienia**, zbliżony do prognozowanego przed miesiącem. W najbliższych miesiącach można spodziewać się spadku **cen**.

BARIERY DZIAŁALNOŚCI



Odsetek przedsiębiorców nieodczuwających żadnych **barier w prowadzeniu bieżącej działalności** kształtuje się na poziomie 11,3% (przed rokiem 11,6%). Największe trudności sygnalizowane przez firmy zgłaszające bariery związane są z kosztami zatrudnienia (49,4% w czerwcu br., 52,4% przed rokiem). W porównaniu z czerwcem ub. r. w największym stopniu wzrosło znaczenie bariery związanej z niepewnością ogólnej sytuacji gospodarczej (z 25,0% do 31,4%), natomiast spadło – barier związanych z konkurencją firm krajowych (z 46,1% do 41,4%) oraz z wysokimi obciążeniami na rzecz budżetu (z 41,5% do 37,2%). Od połowy 2012 r. stopniowo rośnie uciążliwość bariery związanej z niedoborem wykwalifikowanych pracowników (21,4% w czerwcu br., 25,0% przed rokiem).

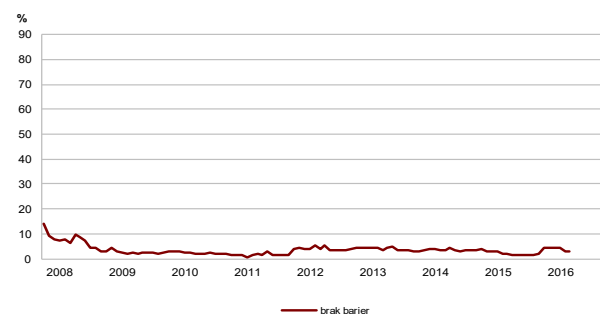
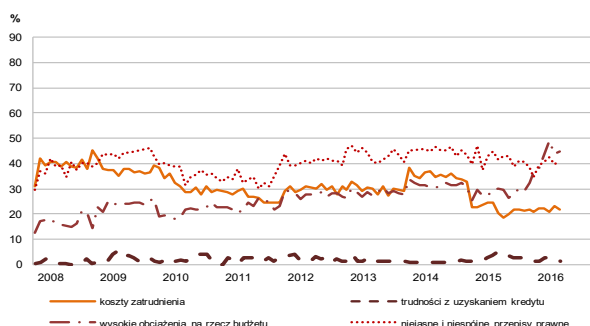
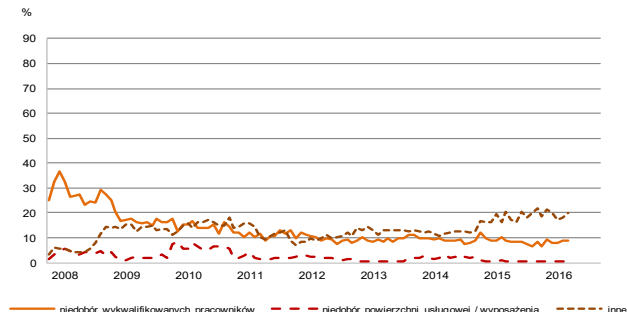
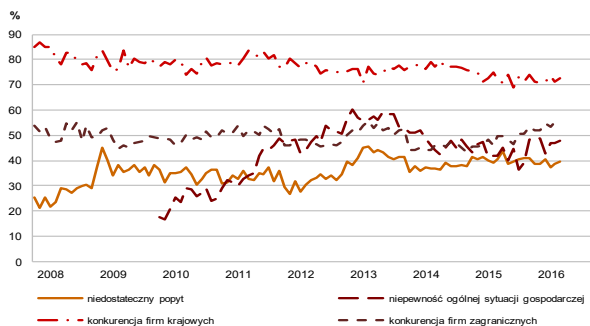
OGÓLNY KLIMAT KONIUNKTURY W SEKCJI FINANSE I UBEZPIECZENIA



W czerwcu wskaźnik ogólnego klimatu koniunktury w sekcji **działalność finansowa i ubezpieczeniowa** kształtuje się na poziomie plus 23,5 (przed miesiącem plus 24,8). Poprawę koniunktury odnotowuje 27,6% badanych firm, a jej pogorszenie 4,1% (w maju odpowiednio 28,3% i 3,5%). Pozostałe jednostki uznają, że ich sytuacja nie ulega zmianie.

Bieżący i przewidywany **popyt** oceniany jest korzystnie, podobnie jak w maju. Diagnozy i prognozy **sprzedaży** są mniej optymistyczne od formułowanych w ubiegłym miesiącu. Aktualna **sytuacja finansowa** oceniana jest pozytywnie, choć gorzej niż w maju; utrzymują się korzystne prognozy w tym zakresie. Odnotowywany jest niewielki spadek **opóźnień płatności** za wykonane usługi. Dyrektorzy jednostek zapowiadają większe od planowanych przed miesiącem redukcje **zatrudnienia**. W najbliższych trzech miesiącach można spodziewać się wzrostu **cen**, nieco wolniejszego od oczekiwanego w maju.

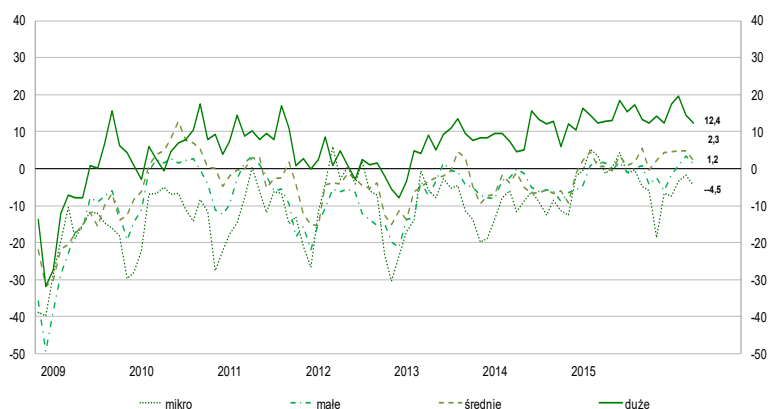
BARIERY DZIAŁALNOŚCI



Odsetek przedsiębiorców nieodczuwających żadnych **barier w prowadzeniu bieżącej działalności** kształtuje się na poziomie 3,0% (przed rokiem 1,8%). Największe trudności napotykaną przez przedsiębiorstwa zgłaszające bariery związane są z konkurencją firm krajowych (72,5% w czerwcu br., 72,0% przed rokiem). Od września ubiegłego roku rośnie znaczenie bariery związanej z wysokimi obciążeniami na rzecz budżetu – jest to też bariera, której uciążliwość w porównaniu z czerwcem ubiegłego roku wzrosła w największym stopniu (z 29,8% do 44,9%).

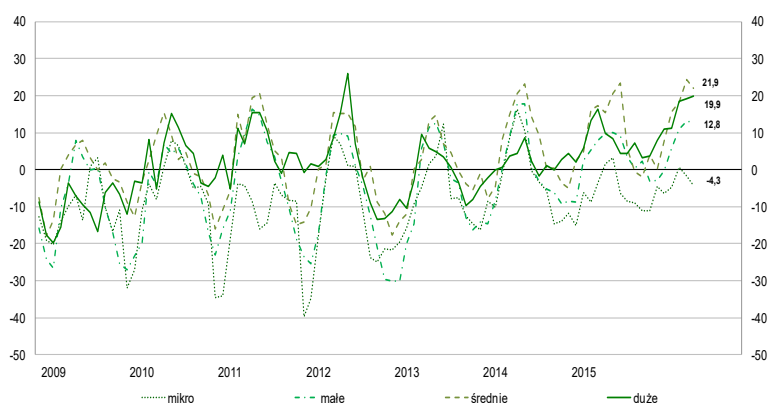
OGÓLNY KLIMAT KONIUNKTURY W WYBRANYCH SEKCJACH WEDŁUG KLAS WIELKOŚCI

TRANSPORT I GOSPODARKA MAGAZYNOWA



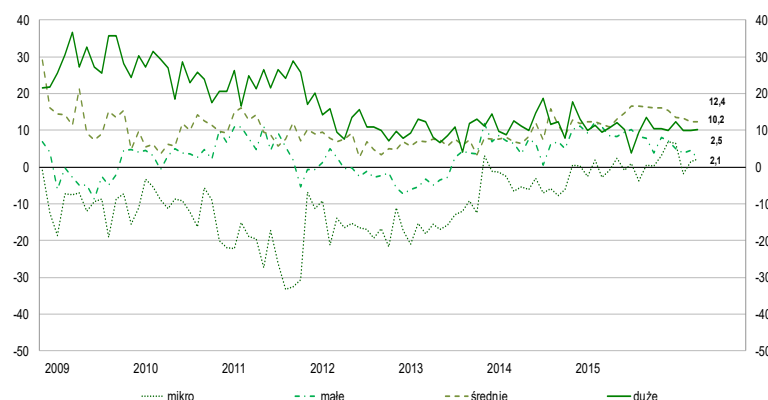
Jednostki o liczbie pracujących 10 i więcej osób oceniają w czerwcu koniunkturę korzystnie, choć nieznacznie gorzej niż w maju. Negatywne i gorsze niż przed miesiącem oceny koniunktury formułują podmioty o liczbie pracujących do 9 osób.

DZIAŁALNOŚĆ ZWIĄZANA Z ZAKWATEROWANIEM I GASTRONOMIĄ



Poza jednostkami o liczbie pracujących do 9 osób, podmioty wszystkich klas wielkości oceniają w czerwcu koniunkturę pozytywnie. Oceny koniunktury formułowane przez jednostki małe (o liczbie pracujących od 10 do 49 osób) i duże (o liczbie pracujących 250 i więcej osób) są zbliżone do sygnalizowanych w maju, natomiast opinie firm średnich (o liczbie pracujących od 50 do 249 osób) – nieco mniej korzystne.

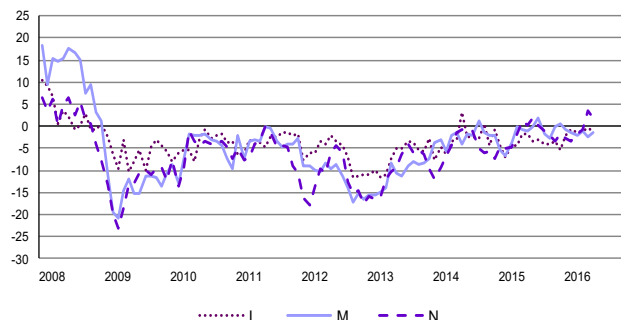
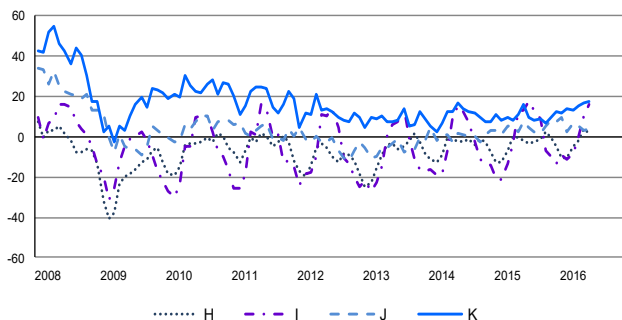
INFORMACJA I KOMUNIKACJA



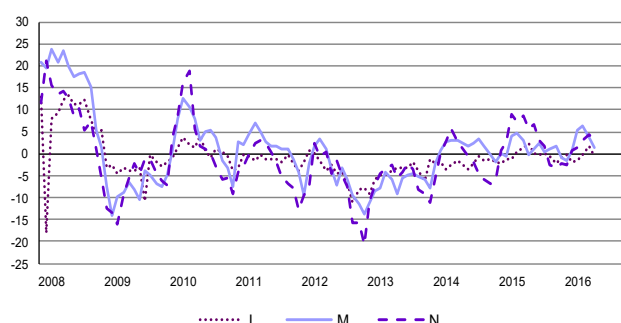
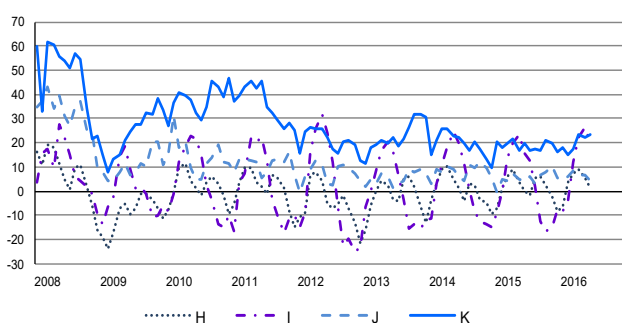
Podmioty wszystkich klas wielkości oceniają w czerwcu koniunkturę pozytywnie. Opinie te kształtują się na poziomie zbliżonym do zgłaszanego w ubiegłym miesiącu, tylko oceny jednostek małych (o liczbie pracujących od 10 do 49 osób) są mniej korzystne od formułowanych w maju.

SYTUACJA PRZEDSIĘBIORSTW W POSZCZEGÓLNYCH SEKCJACH - WYBRANE WSKAŹNIKI

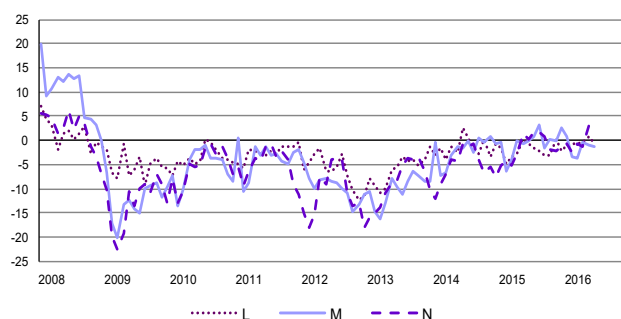
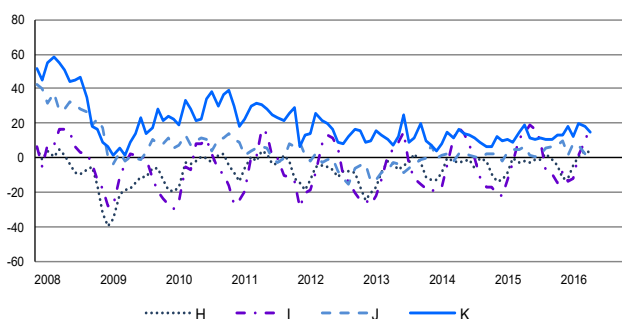
POPYT — DIAGNOZA



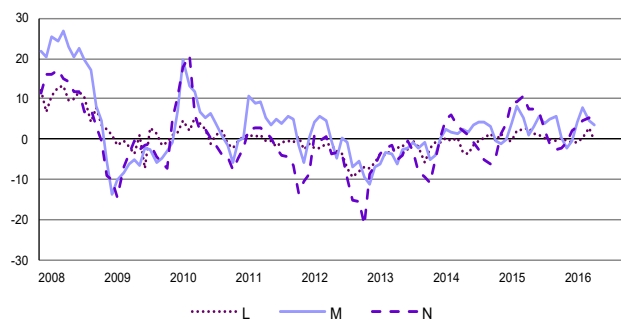
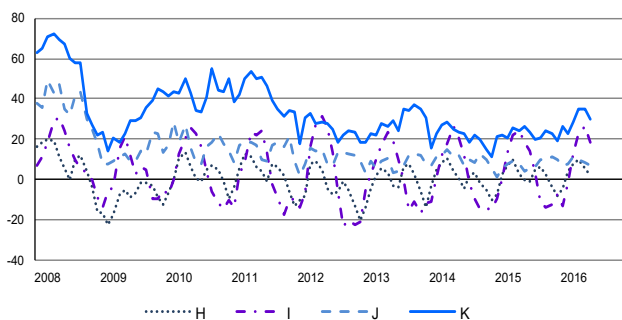
POPYT — PROGNOZA



SPRZEDAŻ — DIAGNOZA



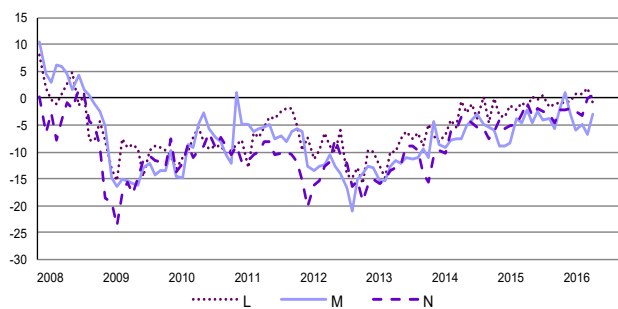
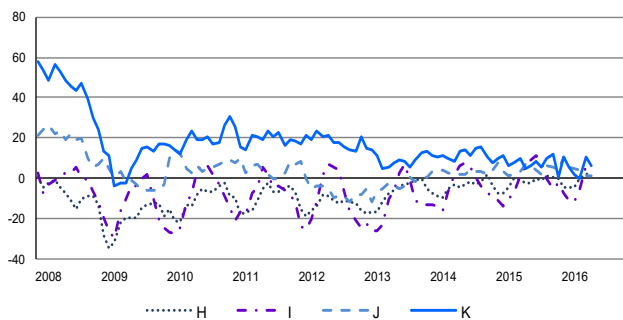
SPRZEDAŻ — PROGNOZA



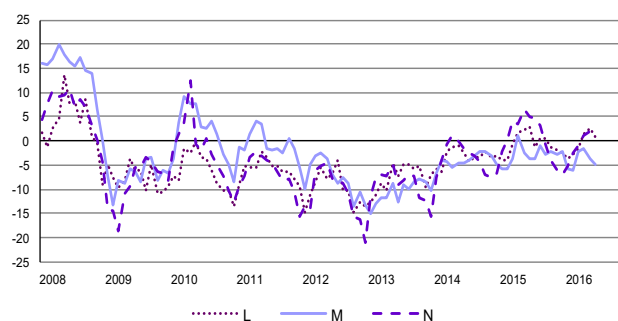
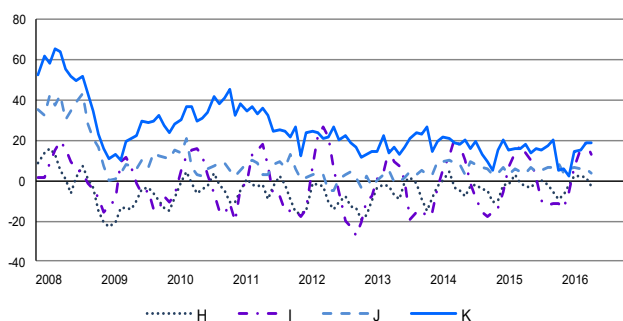
H – Transport i gospodarka magazynowa, **I** – Działalność związana z zakwaterowaniem i usługami gastronomicznymi,
J – Informacja i komunikacja, **K** – Działalność finansowa i ubezpieczeniowa,
L – Działalność związana z obsługą rynku nieruchomości, **M** – Działalność profesjonalna, naukowa i techniczna,
N – Działalność w zakresie usług administrowania i działalność wspierająca

SYTUACJA PRZEDSIĘBIORSTW W POSZCZEGÓLNYCH SEKCJACH - WYBRANE WSKAŹNIKI CD.

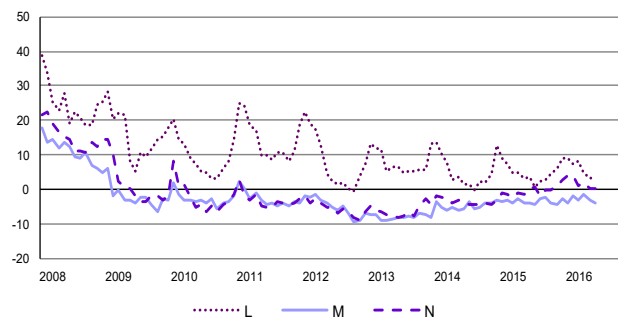
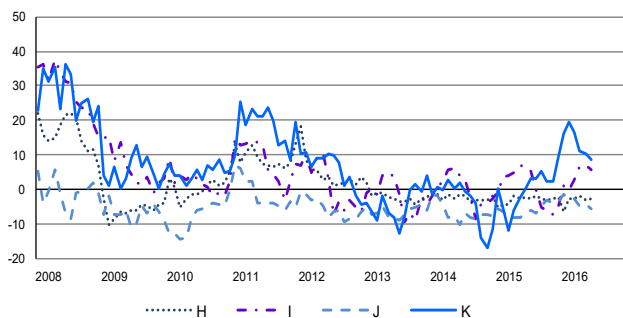
SYTUACJA FINANSOWA — DIAGNOZA



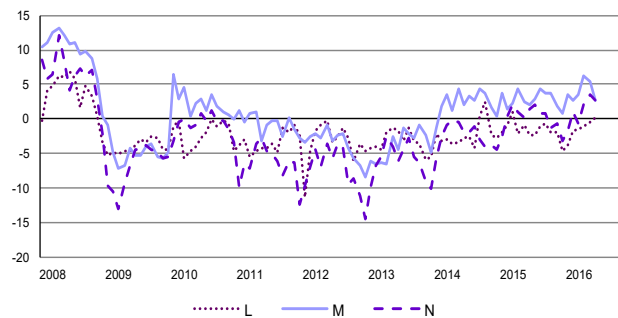
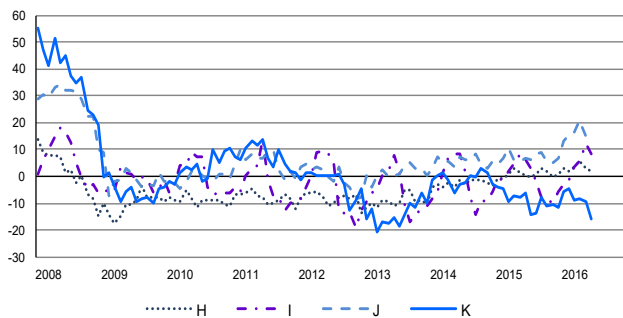
SYTUACJA FINANSOWA — PROGNOZA



CENY — PROGNOZA



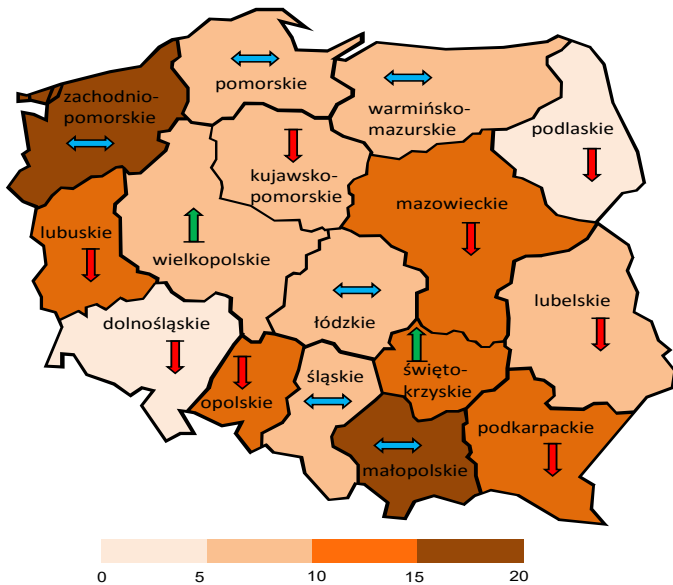
ZATRUDNIENIE — PROGNOZA



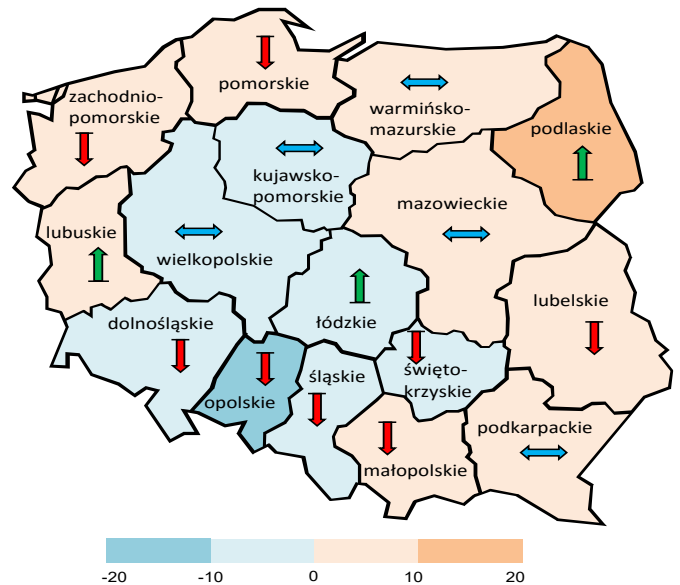
H – Transport i gospodarka magazynowa, **I** – Działalność związana z zakwaterowaniem i usługami gastronomicznymi,
J – Informacja i komunikacja, **K** – Działalność finansowa i ubezpieczeniowa,
L – Działalność związana z obsługą rynku nieruchomości, **M** – Działalność profesjonalna, naukowa i techniczna,
N – Działalność w zakresie usług administrowania i działalność wspierająca

6. Ogólny klimat koniunktury według województw (dane wg siedziby przedsiębiorstwa)

Przetwórstwo przemysłowe



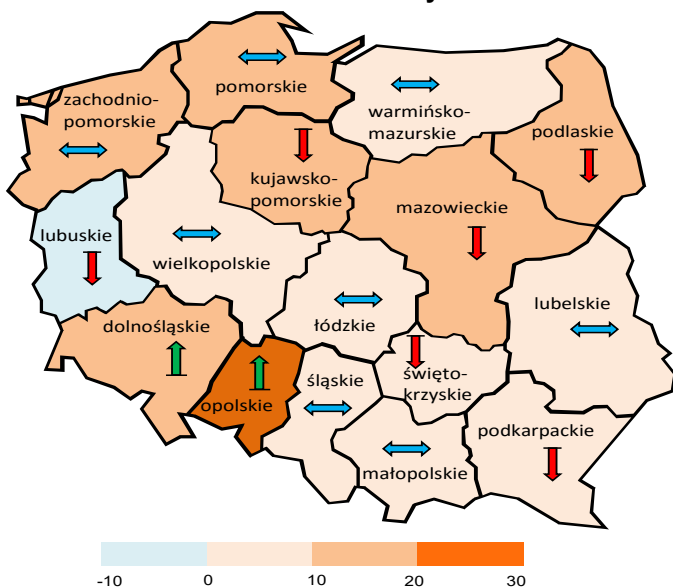
Budownictwo



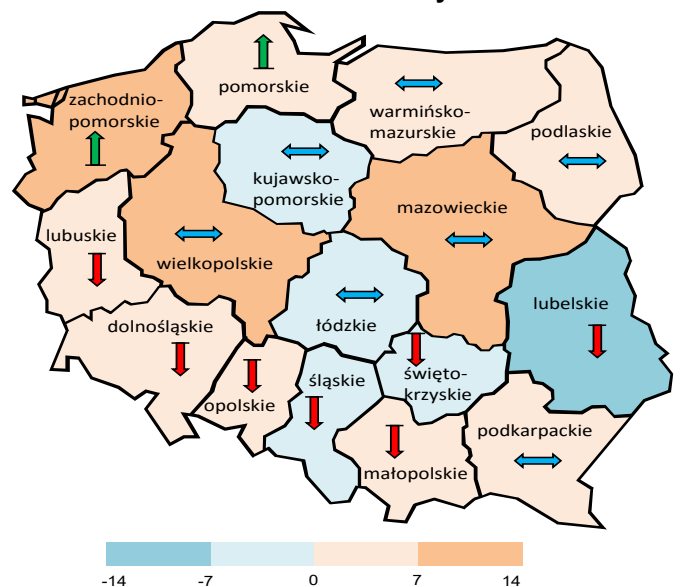
Najbardziej korzystne oceny formułują jednostki z województw **małopolskiego**, **zachodniopomorskiego**, **podkarpackiego**, **mazowieckiego**, **opolskiego**. Najmniej pozytywne opinie zgłaszają przedsiębiorstwa z województw **podlaskiego** i **dolnośląskiego**.

Jednostki z większości województw prowadzące działalność w zakresie budownictwa formułują w czerwcu pozytywne oceny koniunktury. Najbardziej korzystne oceny koniunktury zgłaszają jednostki z województwa **podlaskiego**, natomiast najbardziej pesymistyczne – z województwa **opolskiego**.

Handel hurtowy



Handel detaliczny



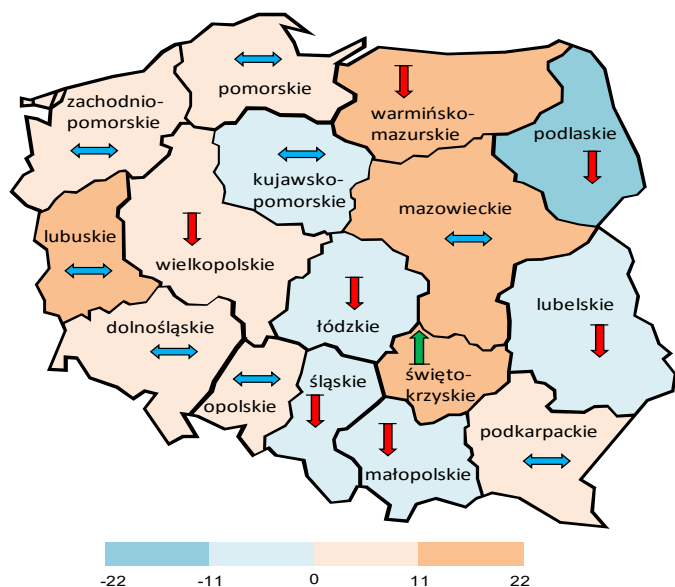
Jednostki ze wszystkich województw prowadzące działalność w zakresie handlu hurtowego (poza **lubuskim**) oceniają w czerwcu koniunkturę pozytywnie. Najbardziej optymistycznie koniunkturę oceniają jednostki z województwa **opolskiego**.

Jednostki z większości województw prowadzące działalność w zakresie handlu detalicznego oceniają w czerwcu koniunkturę pozytywnie. Najbardziej optymistycznie koniunkturę w handlu detalicznym oceniają w czerwcu przedsiębiorstwa, których siedziba znajduje się w województwie **zachodniopomorskim** i **wielkopolskim**. Najbardziej pesymistyczne oceny w tym zakresie zgłaszają przedsiębiorstwa z województwa **lubelskiego**.

↑ Poprawa koniunktury w stosunku do poprzedniego miesiąca
↔ Poziom koniunktury bez zmian w stosunku do poprzedniego miesiąca

↓ Pogorszenie koniunktury w stosunku do poprzedniego miesiąca

Transport i gospodarka magazynowa

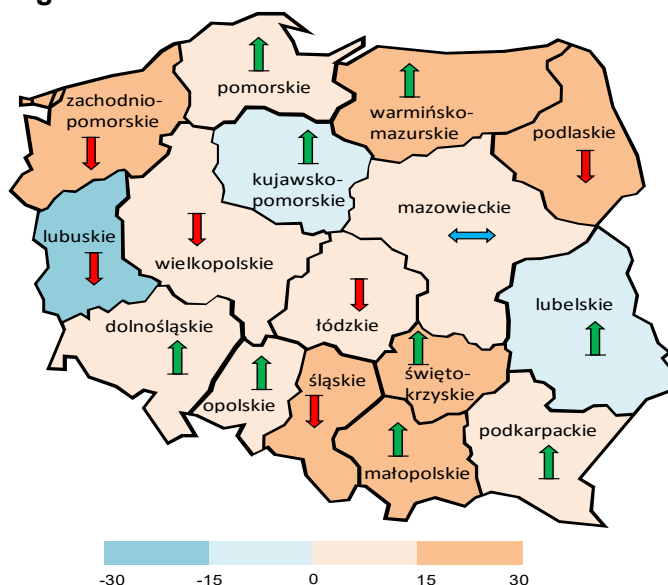


W większości województw podmioty z sekcji transport i gospodarka magazynowa oceniają w czerwcu koniunkturę pozytywnie. Najbardziej optymistyczne oceny zgłaszają jednostki mające siedzibę w województwie **świętokrzyskim** oraz **lubuskim**.

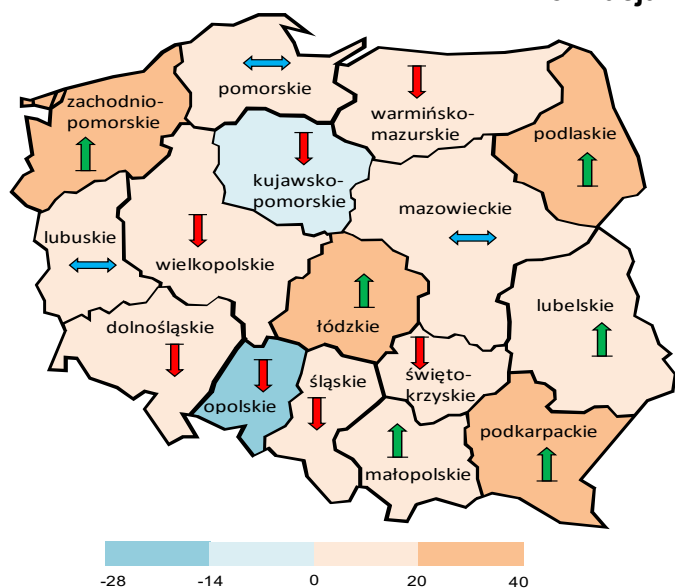
Najbardziej pesymistycznie oceniają koniunkturę podmioty z siedzibą w województwie **podlaskim**.

Zakwaterowanie i gastronomia

Podmioty zarejestrowane w większości województw prowadzące działalność związaną z zakwaterowaniem i gastronomią oceniają w czerwcu koniunkturę pozytywnie. Najbardziej korzystne, ale gorsze niż przed miesiącem oceny koniunktury formułują jednostki, których siedziba znajduje się w województwie **śląskim** oraz **podlaskim**. Najbardziej pesymistycznie i gorzej niż w maju oceniają koniunkturę podmioty z województwa **lubuskiego**.



Informacja i komunikacja

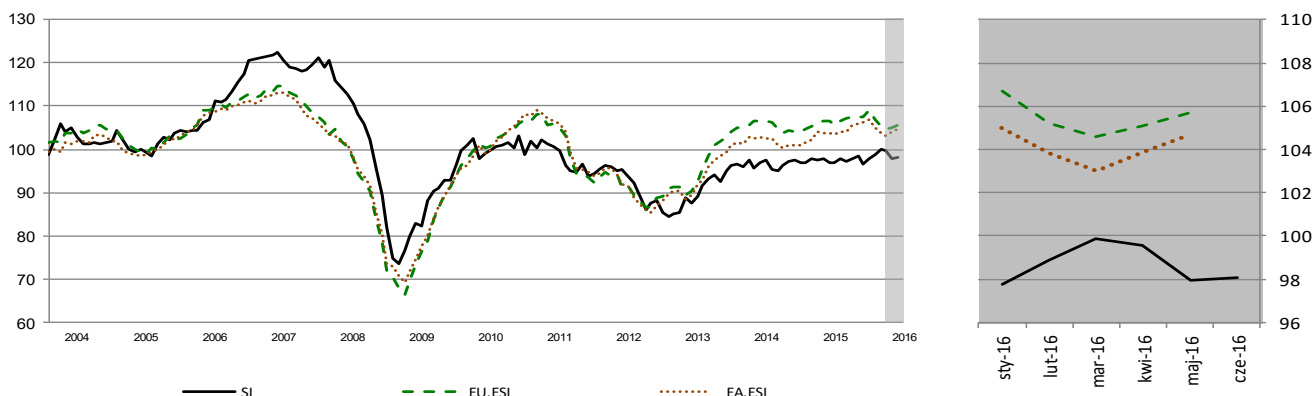


W większości województw podmioty z sekcji informacja i komunikacja oceniają w czerwcu koniunkturę pozytywnie. Najbardziej optymistyczne oceny koniunktury, lepsze niż przed miesiącem, odnotowują podmioty mające siedzibę w województwie **podlaskim** oraz **zachodniopomorskim**. Negatywne opinie zgłaszają firmy z województw **opolskiego** oraz **kujawsko-pomorskiego**.

↑ Poprawa koniunktury w stosunku do poprzedniego miesiąca
 ↓ Pogorszenie koniunktury w stosunku do poprzedniego miesiąca
 ↔ Poziom koniunktury bez zmian w stosunku do poprzedniego miesiąca

7. Wskaźnik syntetyczny koniunktury gospodarczej (SI)

WSKAŹNIK SYNTETYCZNY DLA POLSKI¹, WSKAŹNIKI ODCZUĆ EKONOMICZNYCH DLA UNII EUROPEJSKIEJ I STREFY EURO²



SI – Wskaźnik syntetyczny koniunktury gospodarczej dla Polski

EU.ESI – Wskaźnik odczuć ekonomicznych dla Unii Europejskiej (European Union - EU)

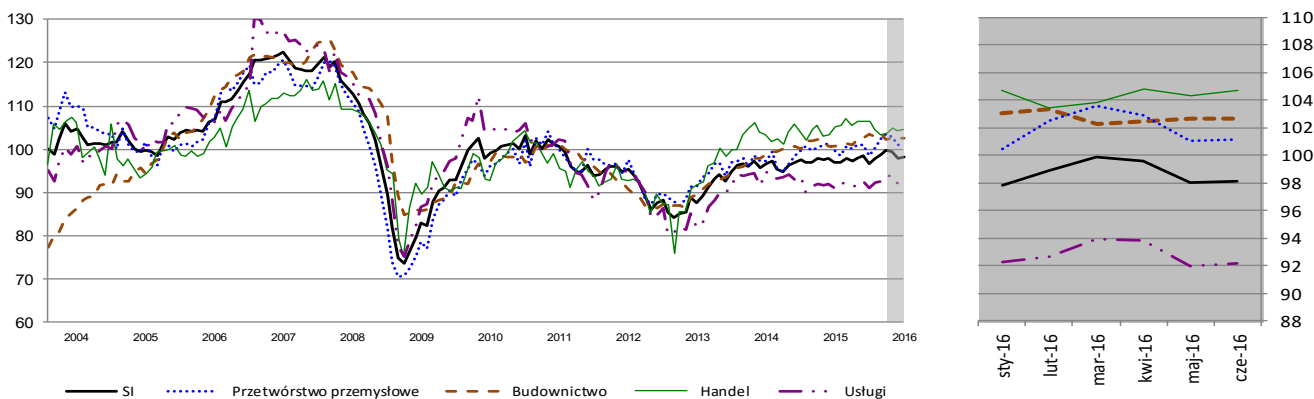
EA.ESI – Wskaźnik odczuć ekonomicznych dla strefy Euro (Euro area - EA)

Wskaźnik syntetyczny koniunktury gospodarczej (SI) kształtuje się w czerwcu poniżej średniej długookresowej, na poziomie zbliżonym do notowanego przed miesiącem i nieco wyższym niż przed rokiem.

Trzy składowe, dotyczące przemysłu, budownictwa i handlu, przyjmują wartości powyżej średniej długookresowej. Najwyższy poziom osiągnęła składowa dla handlu. W porównaniu z majem trzy składowe – odnoszące się do przemysłu, budownictwa i usług – pozostają na zbliżonym poziomie, natomiast wzrosły w porównaniu z czerwcem ubiegłego roku. Składowa z zakresu handlu jest nieco wyższa niż przed miesiącem, ale niższa niż przed rokiem.

W porównaniu z majem wartość składowej diagnostycznej w niewielkim stopniu maleje, a prognostycznej – nieznacznie rośnie. Wskaźnik ocen diagnostycznych utrzymuje się na poziomie sprzed roku, podczas gdy prognostycznych kształtuje się na poziomie wyższym.

WSKAŹNIK SYNTETYCZNY I JEGO DEKOMPOZYCJA



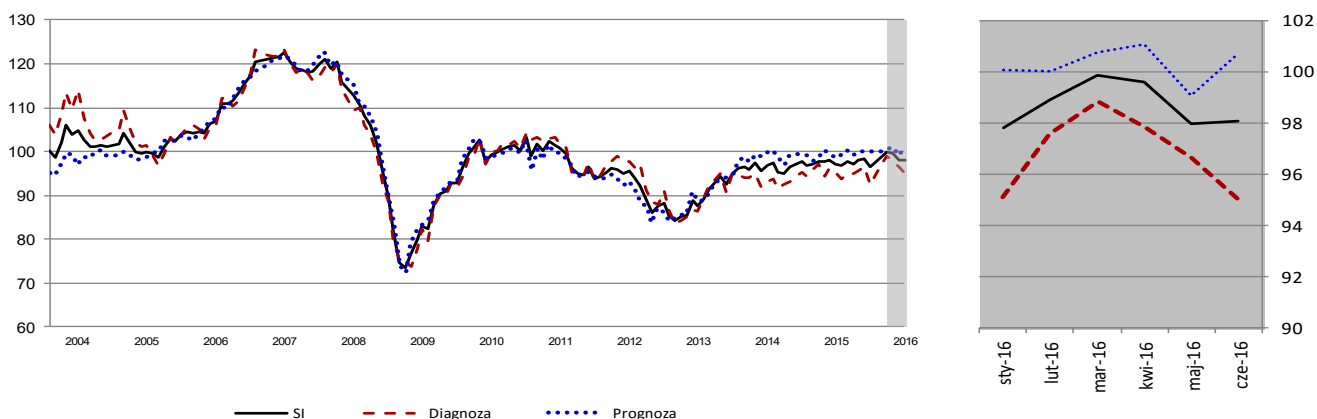
¹Patrz: str. 27 Badanie koniunktury gospodarczej GUS, 2016,

<http://stat.gov.pl/obszary-tematyczne/koniunktura/koniunktura/publikacja,5.html>

²Patrz Business and Consumer Surveys, Komisja Europejska, DG ECFIN

http://ec.europa.eu/economy_finance/db_indicators/surveys/index_en.htm

WSKAŹNIK SYNTETYCZNY I JEGO DEKOMPOZYCJA cd.



Metodologia badań koniunktury gospodarczej prowadzonych z wykorzystaniem testu koniunktury polega na zbieraniu opinii przedsiębiorców na temat bieżącej i przyszłej sytuacji kierowanych przez nich jednostek w zakresie takich elementów prowadzonej działalności gospodarczej jak portfel zamówień, produkcja, sytuacja finansowa, zatrudnienie, ceny, działalność inwestycyjna, napotykanne bariery. Udzielając odpowiedzi na ankietę koniunktury, respondenci powinni opierać się na swych ogólnych odczuciach dotyczących bieżącej i przyszłej sytuacji przedsiębiorstwa, bez odwoływania się do zapisów księgowych.

Wskaźnik ogólnego klimatu koniunktury gospodarczej jest wskaźnikiem złożonym. Obliczany jest jako średnia arytmetyczna sald odpowiedzi na pytania z ankiety miesięcznej dotyczące bieżącej i przewidywanej sytuacji gospodarczej przedsiębiorstwa. Gdy wskaźnik jest większy od zera odnotowywany jest "dobry" klimat koniunktury. W przeciwnym wypadku klimat jest oceniany jako "zły".

Ze względu na zaokrąglenia danych, w niektórych przypadkach obliczone wskaźniki złożone mogą nieznacznie różnić się od składających się na nie wariantów odpowiedzi.

W **przetwórstwie przemysłowym** oraz **inwestycjach w przemyśle** badaniem objęte są podmioty o liczbie pracujących 10 i więcej osób. W pozostałych badaniach (**budownictwo, inwestycje w budownictwie, handel hurtowy i detaliczny, usługi**) uczestniczą również podmioty o liczbie pracujących do 9 osób (w budownictwie – od 2006 r.).

Badanie inwestycji w przemyśle i budownictwie jest przeprowadzane w marcu i październiku.

Badaniem **usług** objęte są następujące sekcje: H – Transport i gospodarka magazynowa, I – Działalność związana z zakwaterowaniem i usługami gastronomicznymi, J – Informacja i komunikacja, K – Działalność finansowa i ubezpieczeniowa, L – Działalność związana z obsługą rynku nieruchomości, M – Działalność profesjonalna, naukowa i techniczna, N – Działalność w zakresie usług administrowania i działalność wspierająca, P – Edukacja, Q – Opieka zdrowotna i pomoc społeczna, R – Działalność związana z kulturą, rozrywką i rekreacją, S – Pozostała działalność usługowa.

Opracowanie merytoryczne:
Departament Przedsiębiorstw
Hanna Sękowska Tel. 22 608 36 51,
Magdalena Święcka Tel. 22 608 35 50,
Olga Gaca Tel. 22 608 36 51,
Hubert Stefaniak Tel. 22 608 35 50,
Łukasz Gontarz Tel. 22 608 35 50.

Rozpowszechnianie:
Rzecznik Prasowy Prezesa GUS
Artur Satora
Tel: 22 608 3475, 22 608 3009
e-mail: rzecznik@stat.gov.pl

Wyniki badania koniunktury w przemyśle, budownictwie, handlu i usługach można znaleźć na stronie GUS http://stat.gov.pl/obszary-tematyczne/koniunktura/koniunktura/publikacja_4.html