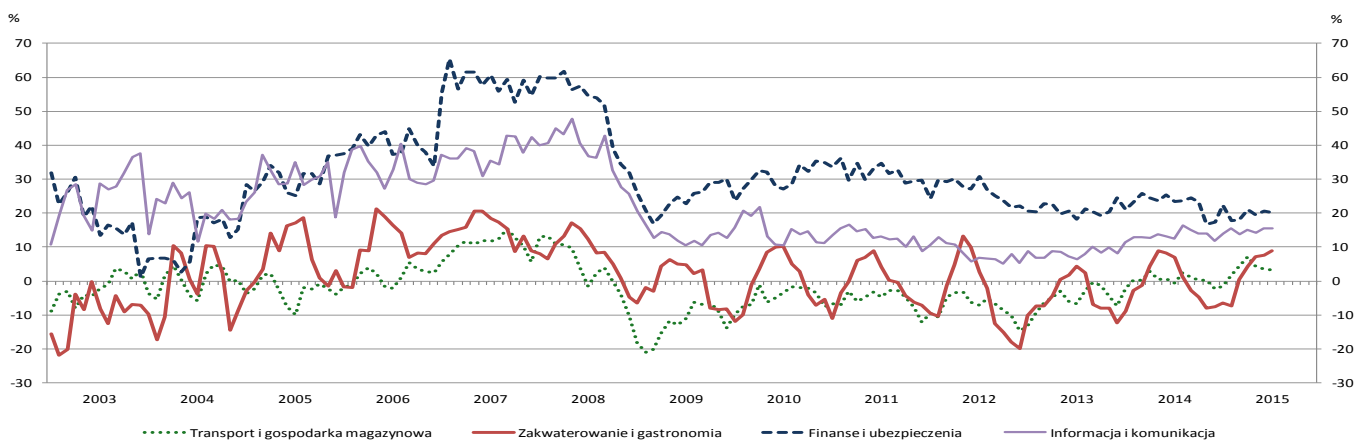
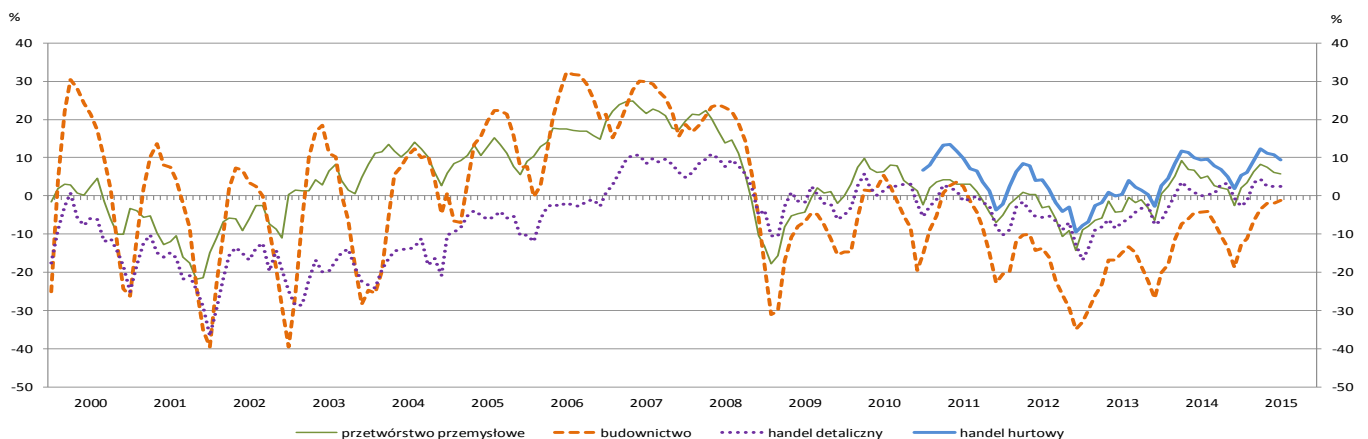


KONIUNKTURA GOSPODARCZA

Koniunktura w przemyśle, budownictwie, handlu i usługach  
w lipcu 2015 r.

Jednostki z sekcji **przetwórstwo przemysłowe** oceniają w lipcu koniunkturę pozytywnie, podobnie jak przed miesiącem i przed rokiem. Podmioty prowadzące działalność w zakresie **budownictwa** od stycznia br. formułują coraz mniej pesymistyczne opinie na temat koniunktury (w lipcu są one zbliżone do sygnalizowanych w czerwcu i maju br.). Oceny z zakresu **handlu hurtowego** są pozytywne, choć od kwietnia br. – coraz mniej optymistyczne. Od marca 2015 r. utrzymują się korzystne opinie dotyczące koniunktury **handlu detalicznego**. Podmioty należące do sekcji **transport i gospodarka magazynowa** od sześciu miesięcy oceniają koniunkturę gospodarczą pozytywnie, w lipcu podobnie jak w czerwcu. Po negatywnych ocenach od września 2014 r., opinie formułowane przez przedsiębiorców zajmujących się **zakwaterowaniem i gastronomią** są od czterech miesięcy coraz bardziej optymistyczne. Od początku ubiegłego roku utrzymują się zbliżone, korzystne oceny koniunktury zgłaszane przez dyrektorów jednostek prowadzących działalność z zakresu **informacji i komunikacji**. Najbardziej pozytywne opinie spośród badanych rodzajów działalności, choć nieco gorsze niż przed rokiem i zbliżone do ocen z czerwca br., formułują jednostki należące do sekcji **finanse i ubezpieczenia**.

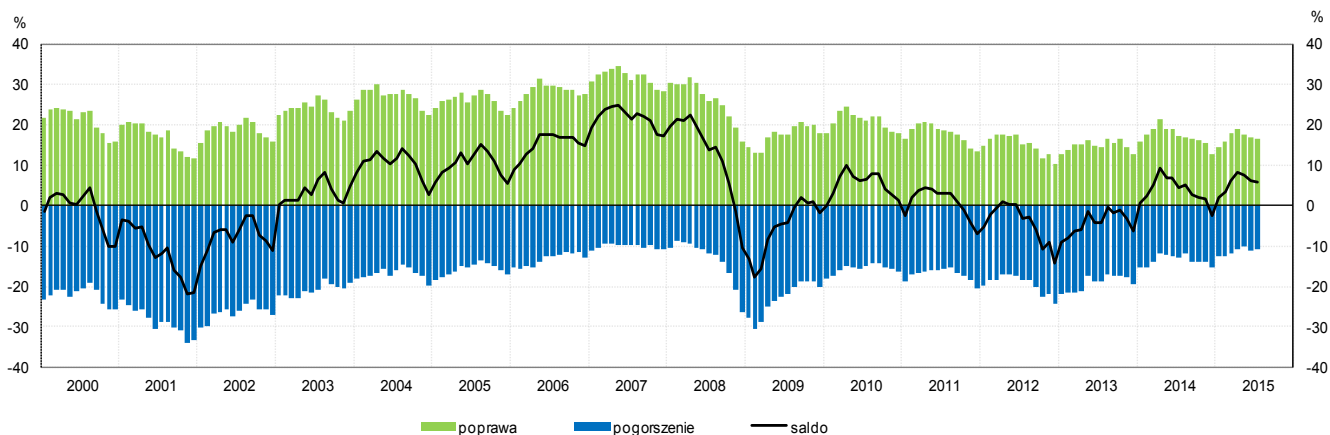
OGÓLNY KLIMAT KONIUNKTURY WEDŁUG RODZAJU DZIAŁALNOŚCI



# 1. Przetwórstwo przemysłowe<sup>1</sup>

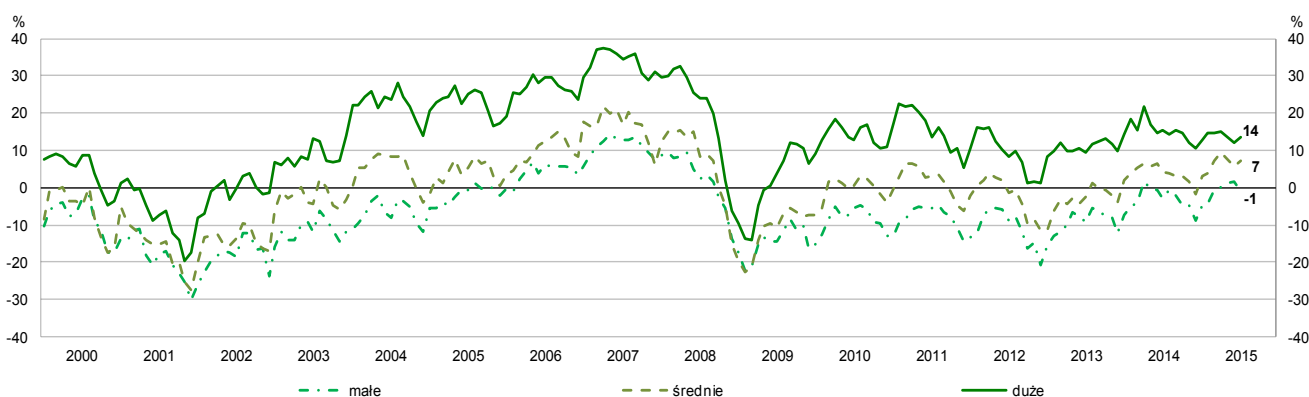
W lipcu **ogólny klimat koniunktury** w przetwórstwie przemysłowym kształtuje się na poziomie plus 6 (podobnie jak w czerwcu). W obu miesiącach poprawę koniunktury sygnalizuje 17% badanych przedsiębiorstw, a jej pogorszenie – 11%. Pozostałe przedsiębiorstwa uważają, że ich sytuacja nie ulega zmianie.

## OGÓLNY KLIMAT KONIUNKTURY W SEKCJI PRZETWÓRSTWO PRZEMYSŁOWE



W lipcu bieżący **portfel zamówień** oceniany jest korzystnie, nieznacznie lepiej niż przed miesiącem, co jest efektem nieco bardziej optymistycznych ocen krajowego oraz mniej pesymistycznych – zagranicznego portfela zamówień. Od maja br. odnotowuje się nieznaczne spowolnienie wzrostu bieżącej **produkcji**. Aktualna **sytuacja finansowa** od marca br. jest oceniana coraz mniej pesymistycznie. Zarówno niewielki wzrost **należności**, jak i nieco bardziej znaczący – **opóźnień płatności** za sprzedane produkty, utrzymują się na poziomie zbliżonym do zgłaszanego w czerwcu. Od trzech miesięcy zmniejsza się powoli optymizm prognoz dotyczących portfela zamówień, produkcji oraz sytuacji finansowej (w zakresie portfela zamówień i produkcji przewidywania z lipca są zbliżone do formułowanych miesiąc wcześniej). Nadal zgłaszane są nadmierne **zapasy wyrobów gotowych**. Od czerwca przedsiębiorcy przewidują niewielkie redukcje **zatrudnienia**. Na najbliższe miesiące zapowiadany jest nieznaczny spadek **cen** wyrobów przemysłowych.

## OGÓLNY KLIMAT KONIUNKTURY WEDŁUG KLAS WIELKOŚCI

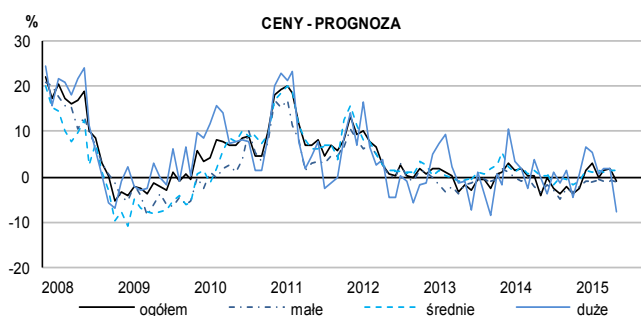
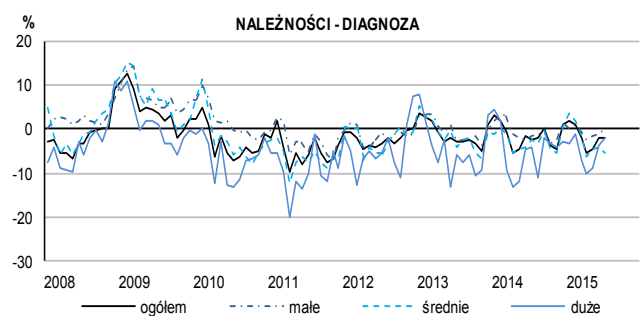
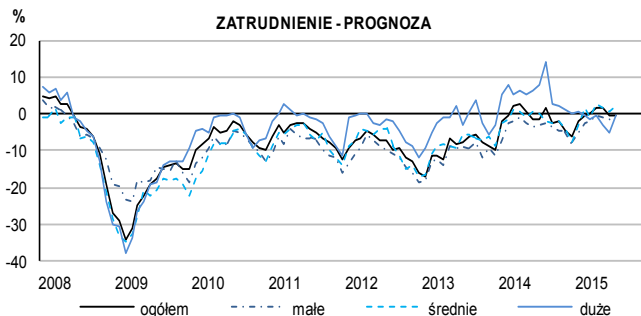
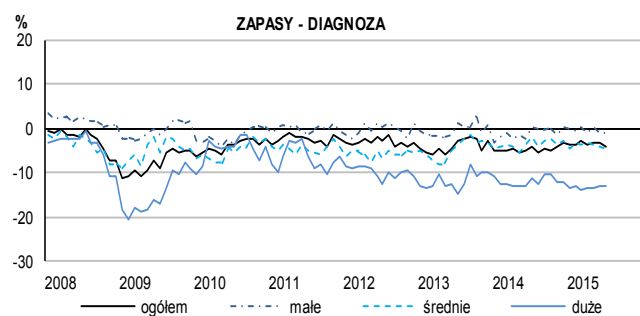
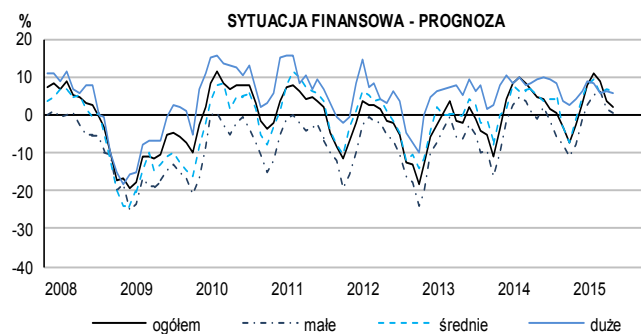
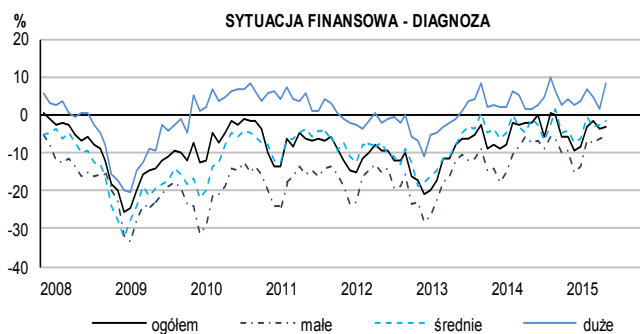
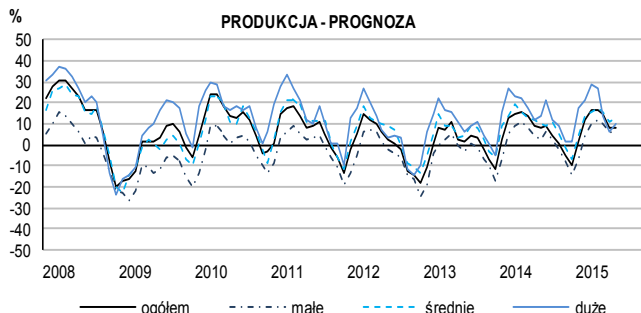
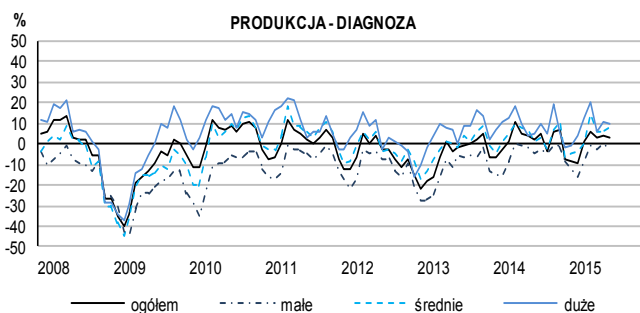
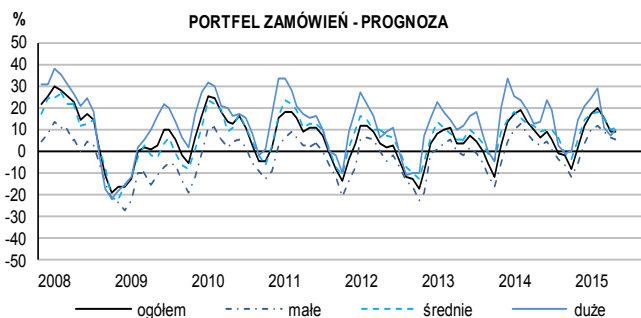
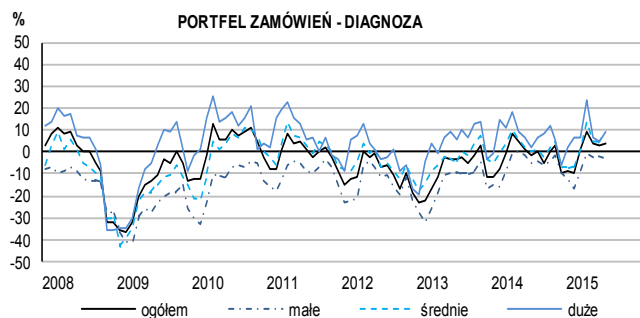


W lipcu przedsiębiorstwa średnie i duże (o liczbie pracujących 50 i więcej osób) oceniają koniunkturę bardziej korzystnie niż czerwcu. Oceny koniunktury formułowane przed podmioty małe (o liczbie pracujących od 10 do 49 osób) są nieznacznie negatywne, po pozytywnych opiniach sprzed miesiąca.

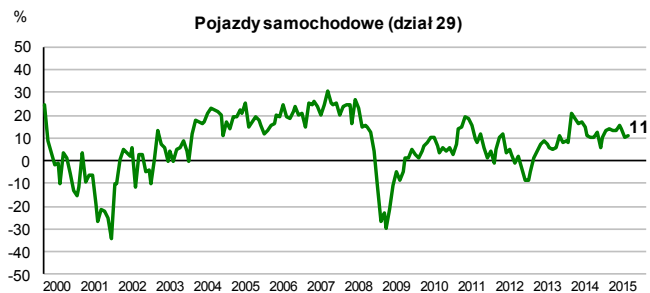
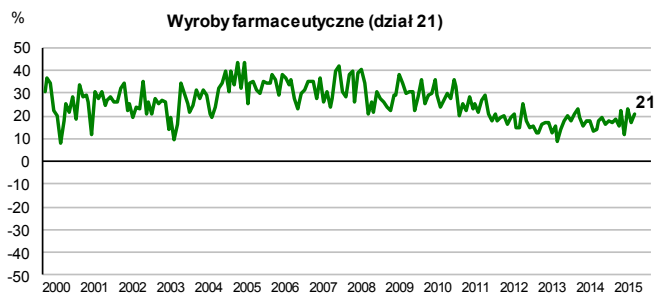
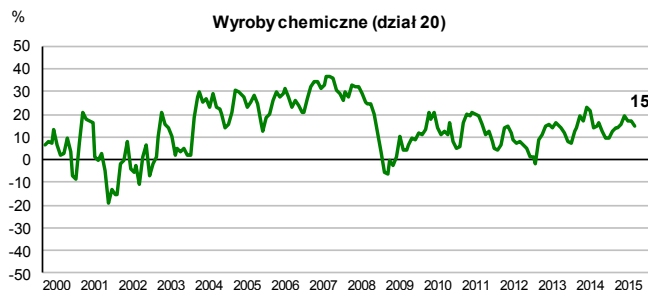
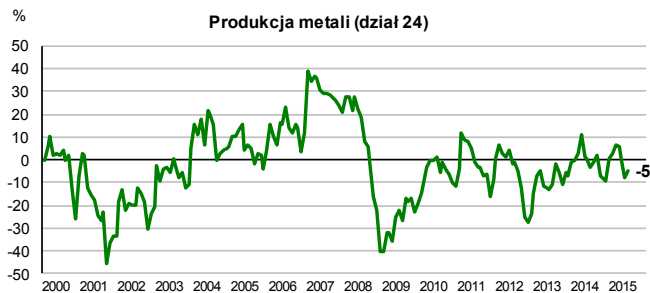
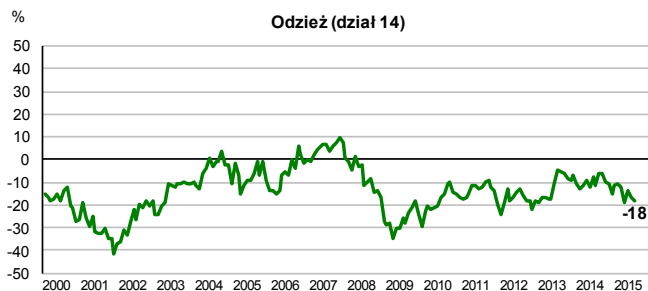
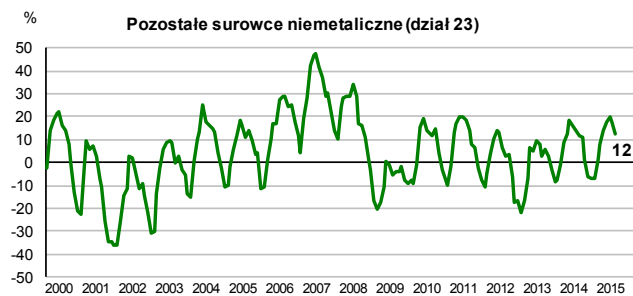
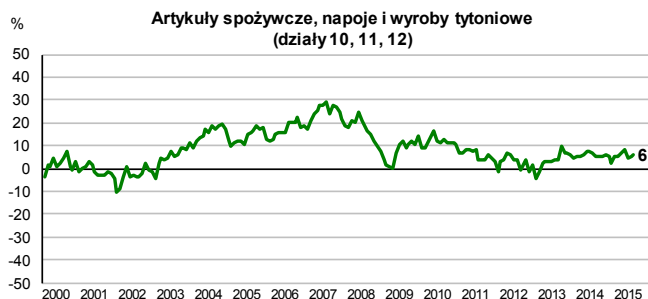
W większości działów przetwórstwa przemysłowego oceny ogólnego klimatu koniunktury są pozytywne. Najbardziej optymistyczne opinie dotyczące koniunktury formułują producenci wyrobów farmaceutycznych (plus 21 w lipcu, plus 17 w czerwcu – oceny te są bardziej korzystne niż w lipcu ostatnich trzech lat), wyrobów z gumy i tworzyw sztucznych (plus 16 w lipcu, plus 14 w czerwcu – od kwietnia br. oceny koniunktury utrzymują się na zbliżonym poziomie), chemikaliów i wyrobów chemicznych (plus 15 w lipcu ostatnich trzech lat), drewna i wyrobów z drewna (plus 15 w lipcu, plus 9 w czerwcu), wyrobów z pozostałych mineralnych surowców niemetalicznych (plus 12 w lipcu, plus 18 w czerwcu – odnotowywana od początku roku poprawa ocen koniunktury, od czerwca uległa zahamowaniu). Negatywne oceny koniunktury zgłaszają jedynie producenci odzieży (minus 18 w lipcu, minus 17 w czerwcu – w porównaniu z lipcem ostatnich sześciu lat oceny koniunktury są w bieżącym miesiącu najbardziej pesymistyczne) oraz metali (minus 5 w lipcu, minus 8 w czerwcu).

<sup>1</sup> Wyniki opracowano na podstawie danych uzyskanych od 95% z ok. 3500 podmiotów objętych badaniem.

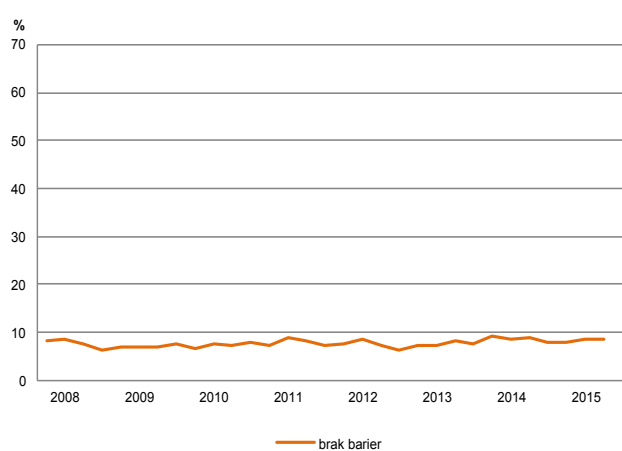
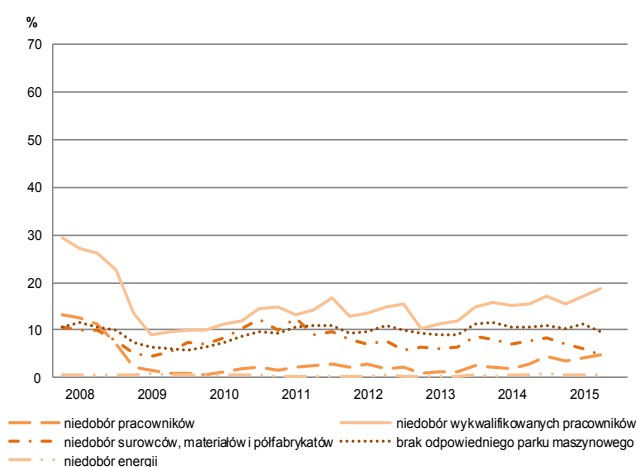
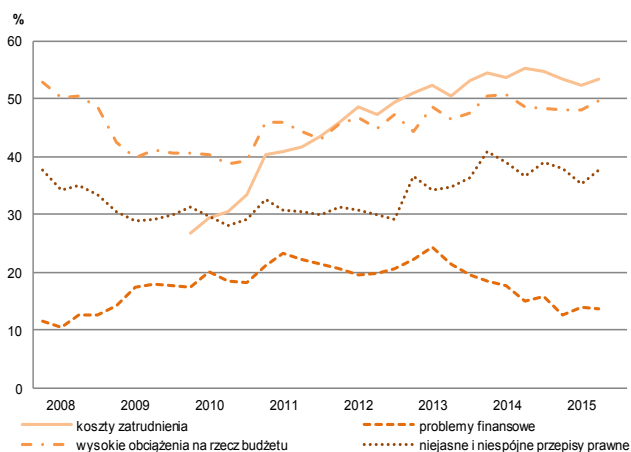
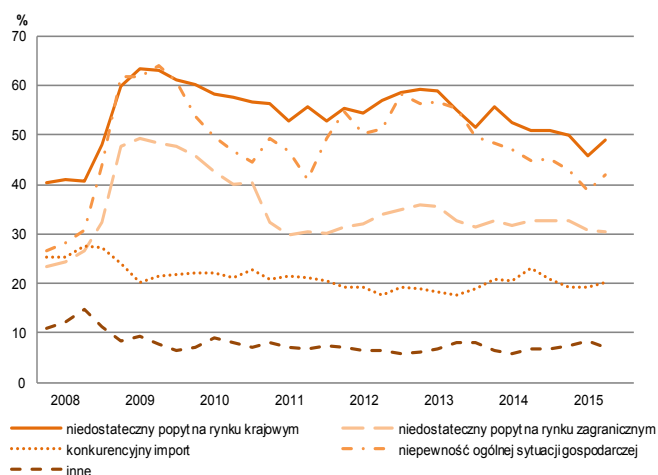
## SYTUACJA PRZEDSIĘBIORSTW W POSZCZEGÓLNYCH KLASACH WIELKOŚCI - WYBRANE WSKAŹNIKI



# WSKAŹNIKI OGÓLNEGO KLIMATU KONIUNKTURY

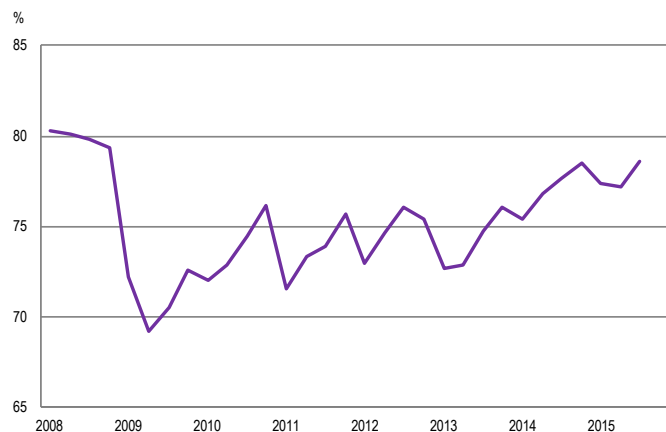


## BARIERY DZIAŁALNOŚCI



W lipcu br. 8,5% przedsiębiorców deklaruje, że nie napotyka na **bariery w prowadzeniu swojej bieżącej działalności**, przed rokiem 8,8%. W pozostałych jednostkach najczęściej zgłaszanymi barierami są: koszty zatrudnienia (53% w lipcu br., 55% przed rokiem), wysokie obciążenia na rzecz budżetu (50% w lipcu br., 49% przed rokiem), niedostateczny popyt na rynku krajowym (49% w lipcu br., 51% przed rokiem – odnotowana w lipcu intensywność odczuwania bariery jest najniższa w analogicznym okresie ostatnich siedmiu lat), niepewność ogólnej sytuacji gospodarczej (42% w lipcu br., 45% przed rokiem – uciążliwość tej bariery spadała stopniowo od końca 2013 r. do II kw. br.).

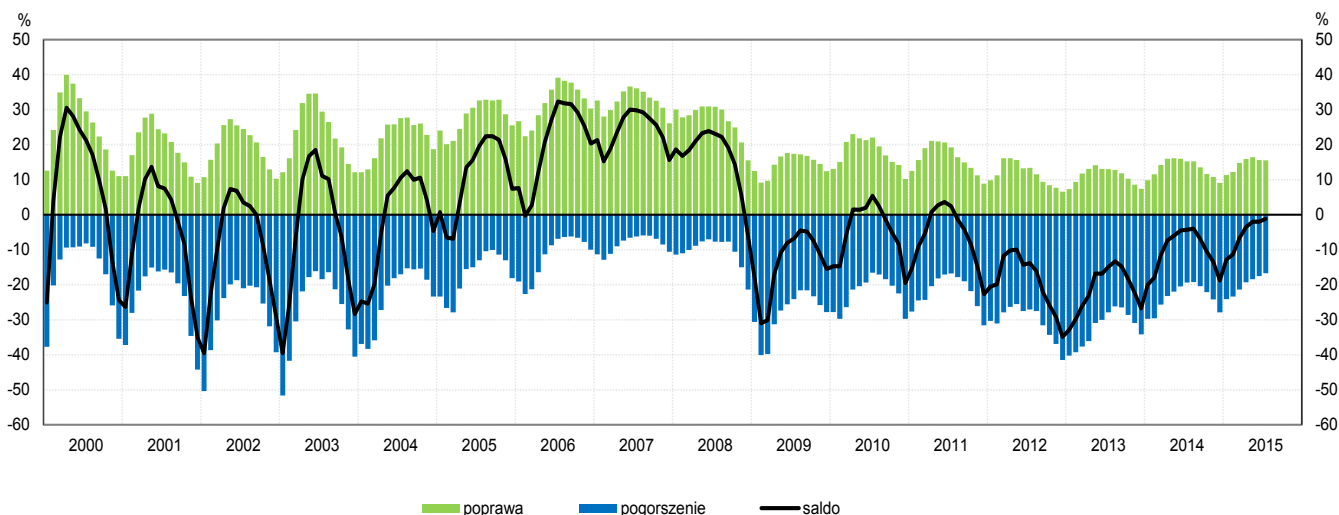
## WYKORZYSTANIE MOCY PRODUKCYJNYCH



**Wykorzystanie mocy produkcyjnych** zgłaszane przez przedsiębiorców w lipcu br. wynosi 79%, przed rokiem – 78%. Największe wykorzystanie mocy produkcyjnych zanotowano u producentów odzieży, pojazdów samochodowych, przyczep i naczep, urządzeń elektrycznych, mebli, pozostałego sprzętu transportowego, skór i wyrobów skórzanych, drewna i wyrobów z drewna, maszyn i urządzeń.

## 2. Budownictwo <sup>1</sup>

### OGÓLNY KLIMAT KONIUNKTURY W SEKCJI BUDOWNICTWO

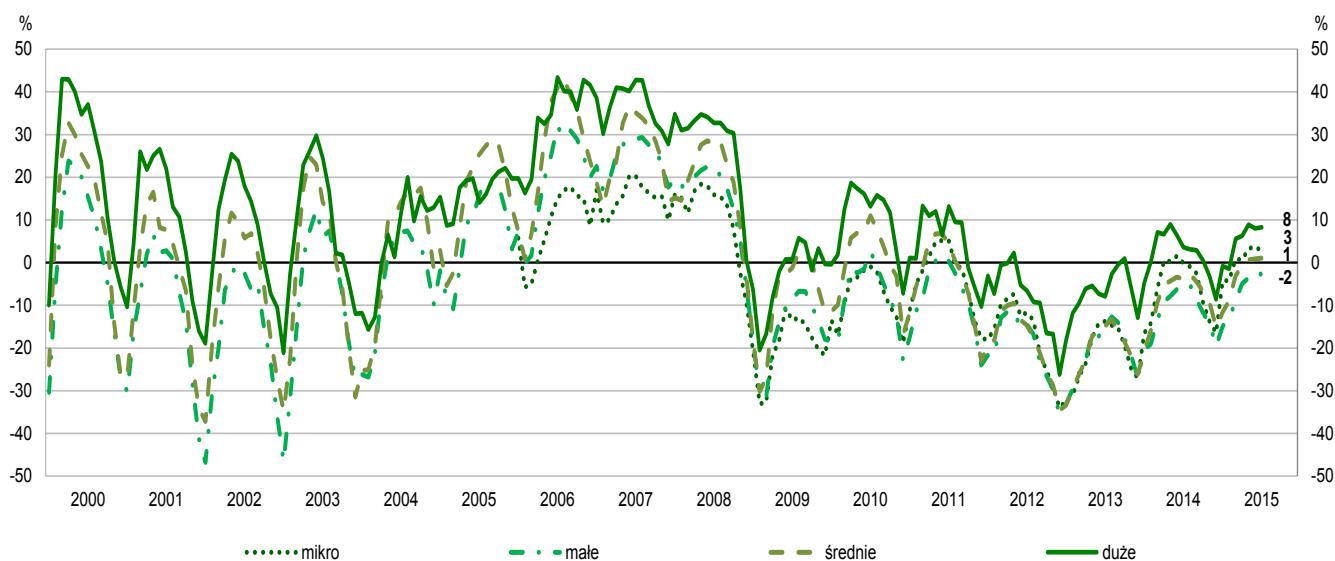


W lipcu **ogólny klimat koniunktury** w budownictwie kształtuje się na poziomie minus 1 (w czerwcu minus 2). Poprawę koniunktury sygnalizuje 16% przedsiębiorstw, a jej pogorszenie – 17% (przed miesiącem odpowiednio 16% i 18%). Pozostałe przedsiębiorstwa uznają, że ich sytuacja nie ulega zmianie.

Utrzymują się nieznacznie niekorzystne diagnozy **portfela zamówień**. W lipcu oceny bieżącej **produkcji budowlano-montażowej** oraz **sytuacji finansowej** są mniej pesymistyczne niż w ostatnich dziesięciu miesiącach. Nadal jest sygnalizowany wzrost **opóźnień płatności** za wykonane roboty budowlano-montażowe. Prognozy portfela zamówień są nieco mniej korzystne od formułowanych przed miesiącem, przy utrzymujących się optymistycznych przewidywaniach w zakresie produkcji budowlano-montażowej oraz sytuacji finansowej. Niewielkie redukcje **zatrudnienia** mogą być zbliżone do planowanych w czerwcu. Przedsiębiorcy zapowiadają podobny do oczekiwanego w ubiegłym miesiącu spadek **cen** robót budowlano-montażowych.

Spośród badanych podmiotów 24% (przed rokiem 21%) planuje prowadzenie prac budowlano-montażowych za granicą. Lipiec jest piątym z kolei miesiącem, w którym dyrektorzy tych przedsiębiorstw spodziewają się nieznacznego wzrostu **portfela zamówień na roboty budowlano-montażowe na rynkach zagranicznych**.

### OGÓLNY KLIMAT KONIUNKTURY WEDŁUG KLAS WIELKOŚCI

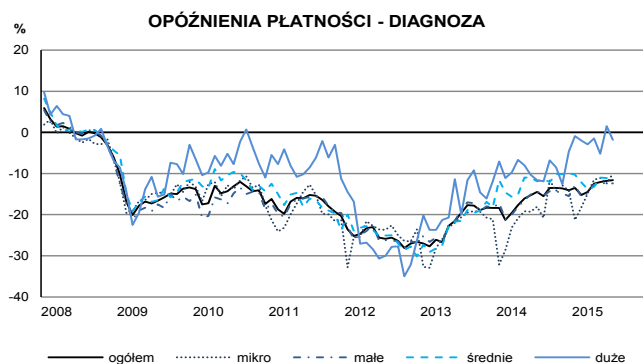
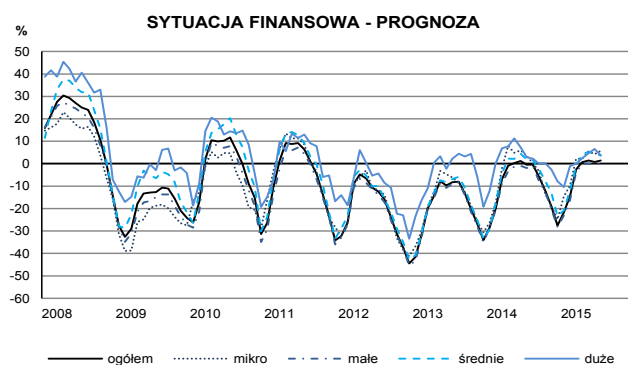
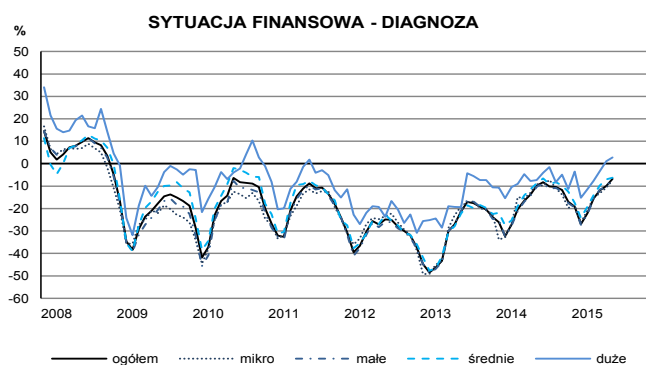
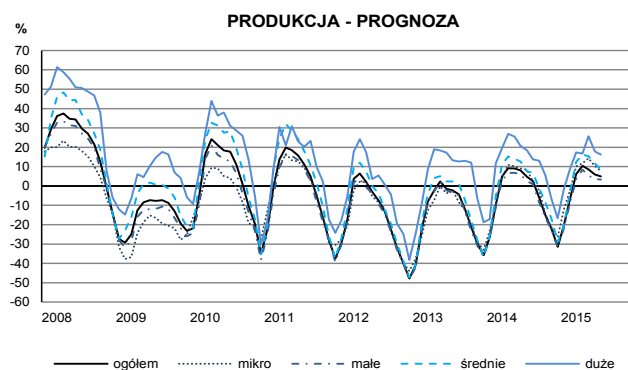
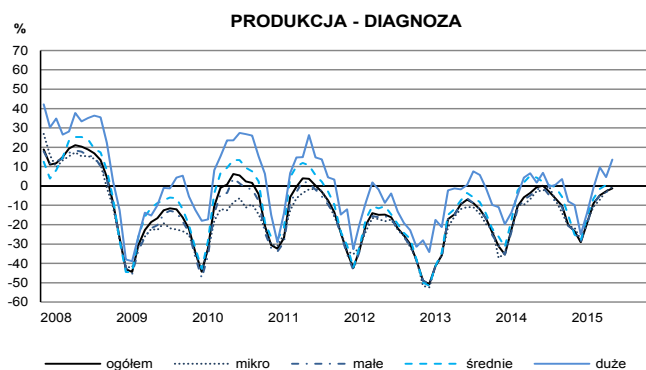
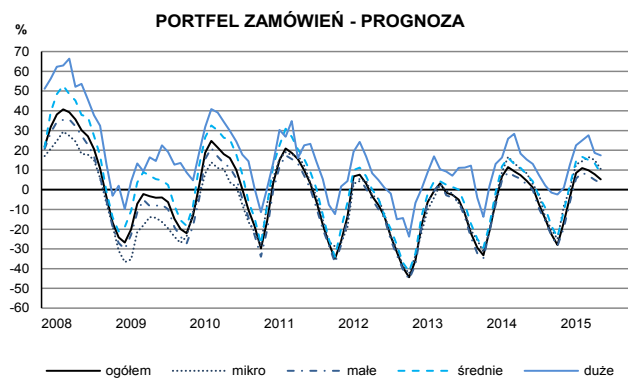
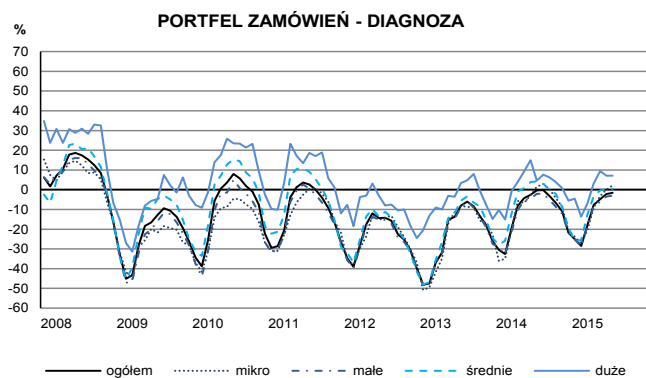


<sup>1</sup> Wyniki opracowano na podstawie danych uzyskanych od 86% z ok. 5000 podmiotów objętych badaniem.

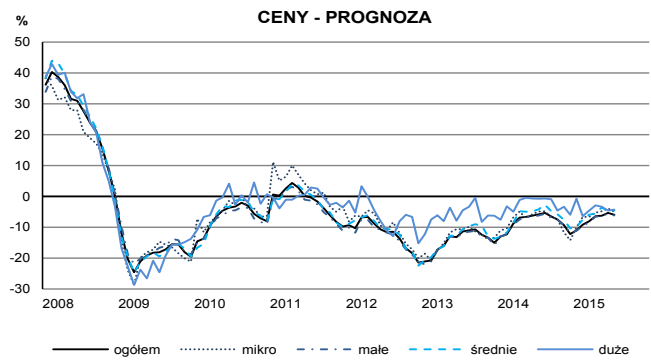
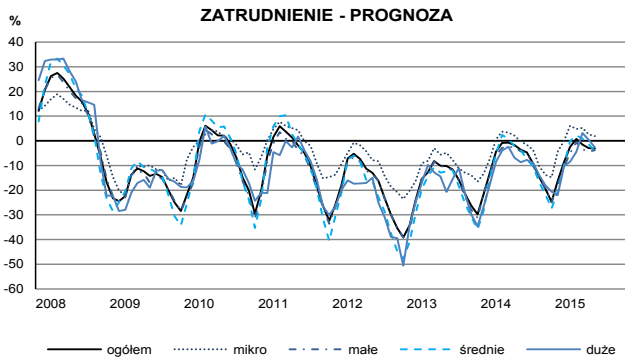


## SYTUACJA PRZEDSIĘBIORSTW W POSZCZEGÓLNYCH KLASACH WIELKOŚCI - WYBRANE WSKAŹNIKI

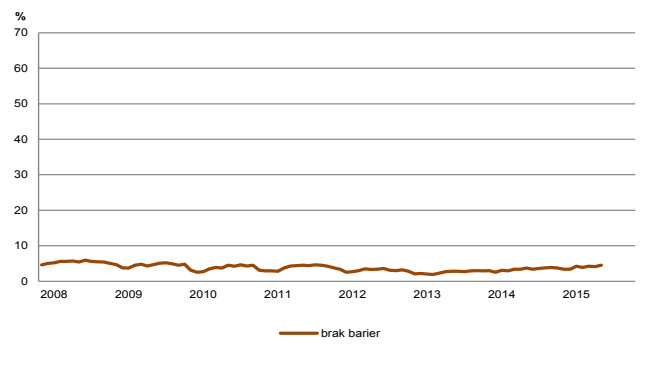
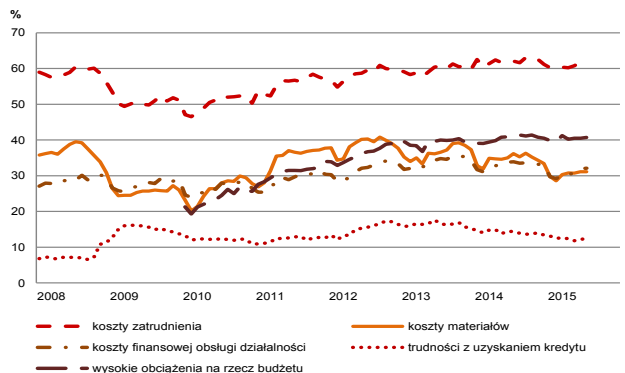
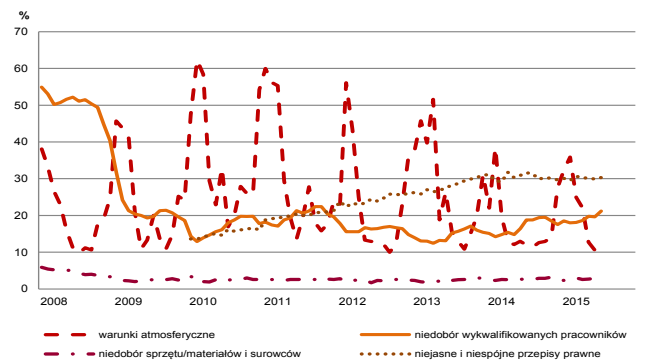
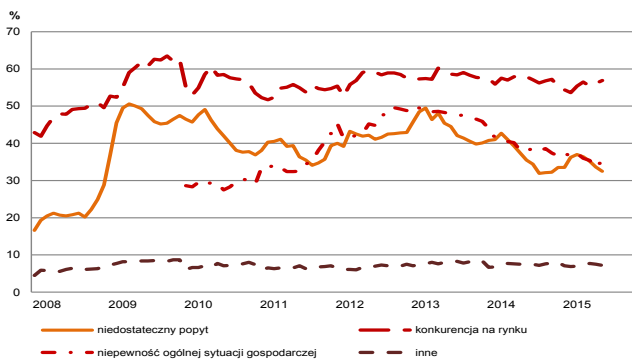
W lipcu jednostki ze wszystkich klas wielkości oceniają ogólny klimat koniunktury pozytywnie, podobnie jak przed miesiącem, jedynie w jednostkach małych (o liczbie pracujących od 10 do 49 osób) oceny te są negatywne, ale lepsze niż w czerwcu. Jednostki średnie i duże (o liczbie pracujących 50 i więcej osób) oceniają bieżący portfel zamówień korzystnie, podobnie jak przed miesiącem. Ich oceny aktualnej produkcji budowlano-montażowej są również optymistyczne, lepsze od formułowanych w czerwcu. Odpowiednie prognozy, a także przewidywania dotyczące sytuacji finansowej, są nieco ostrożniejsze od zgłaszanych przed miesiącem. Jednostki o liczbie pracujących do 9 osób oceniają bieżącą produkcję budowlano-montażową i sytuację finansową mniej pesymistycznie niż w czerwcu, a portfel zamówień – nieco bardziej korzystnie. Odpowiednie prognozy są optymistyczne. Na negatywne oceny ogólnego klimatu koniunktury w jednostkach małych (o liczbie pracujących od 10 do 49 osób) wpływają niekorzystne diagnozy, przy nieznacznie pozytywnych prognozach.



## SYTUACJA PRZEDSIĘBIORSTW W POSZCZEGÓLNYCH KLASACH WIELKOŚCI - WYBRANE WSKAŹNIKI c.d.

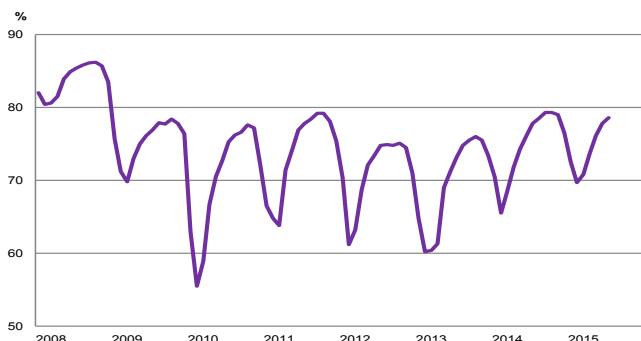


### BARIERY DZIAŁALNOŚCI



W lipcu 4,5% przedsiębiorców deklaruje, że nie napotyka na **bariery w prowadzeniu bieżącej działalności** (3,7% przed rokiem). Po kilkuletnim okresie stopniowego wzrostu odczuwania przez przedsiębiorców ograniczeń działalności wynikających z kosztów zatrudnienia (62% w lipcu bieżącego i ubiegłego roku), wysokich obciążeń na rzecz budżetu (41% w lipcu bieżącego i ubiegłego roku) oraz niejasnych i niespójnych przepisów prawnych (30% w lipcu br., 32% przed rokiem), w bieżącym miesiącu oceny dotyczące tych barier kształtują się na poziomie zbliżonym do odnotowanego w czerwcu. Na wysokim poziomie utrzymuje się od 2013 r. uciążliwość bariery związanej z konkurencją na rynku (57% w lipcu br., 58% przed rokiem). Również od początku 2013 r. systematycznie rośnie odczuwanie bariery związanej z niedoborem wykwalifikowanych pracowników (21% w lipcu br., 19% w analogicznym miesiącu ub. r.), natomiast spada – barier związanych z niepewnością ogólnej sytuacji gospodarczej (35% w lipcu br., 38% przed rokiem) oraz niedostatecznym popytem (33% w lipcu br., 36% w analogicznym miesiącu ub. r.).

### WYKORZYSTANIE MOCY PRODUKCYJNYCH



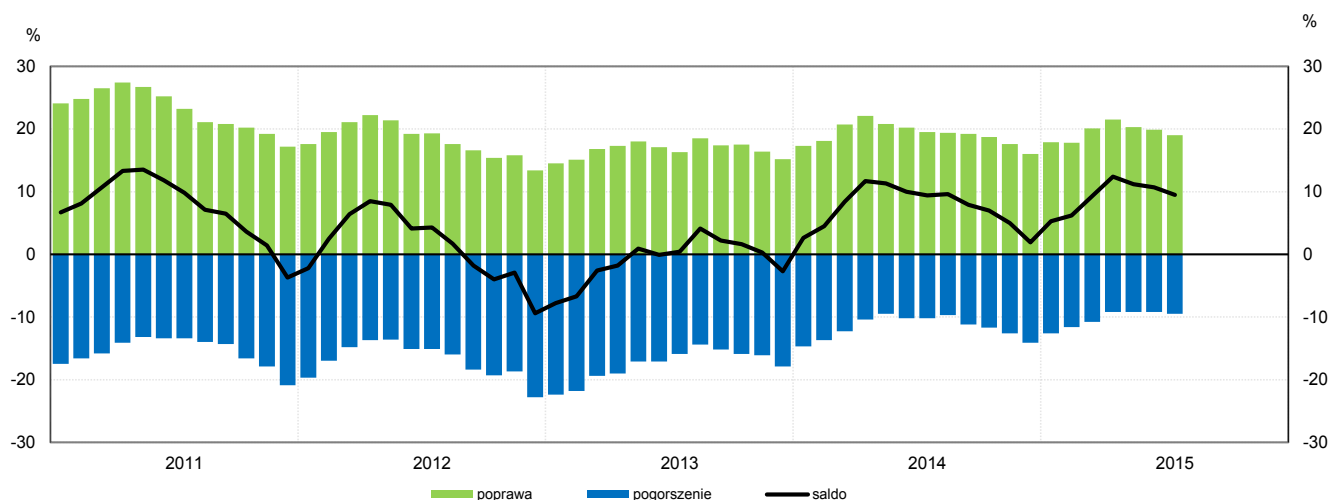
W ciągu ostatnich dwóch lat zwiększało się stopniowo **wykorzystanie mocy produkcyjnych** i w lipcu kształtuje się na poziomie 79% (78% w analogicznym miesiącu ub. r.).

W lipcu 14% przedsiębiorstw budowlano-montażowych ocenia swoje **moce produkcyjne** jako zbyt duże w stosunku do oczekiwanego w najbliższych miesiącach portfela zamówień, 75% jako wystarczające, a 11% jako zbyt małe (przed rokiem odpowiednio: 15%, 75%, 10%).



### 3. Handel hurtowy<sup>1</sup>

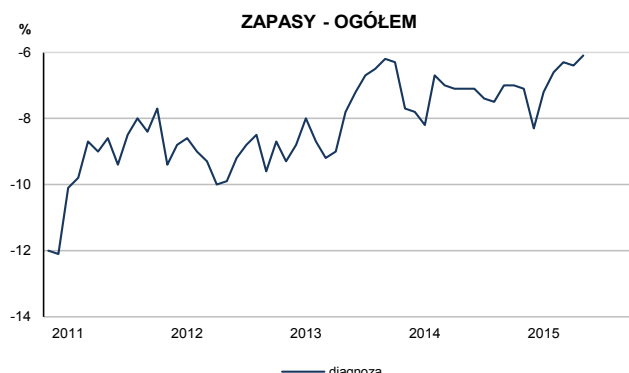
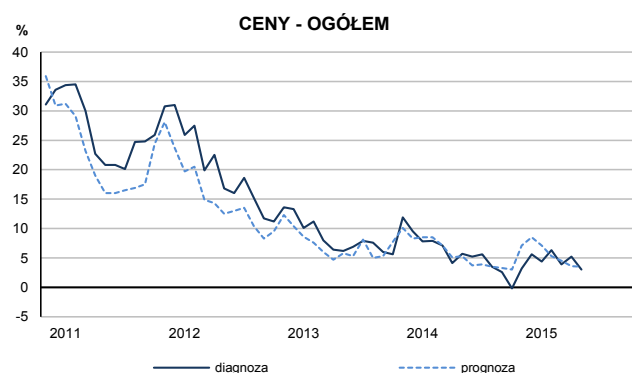
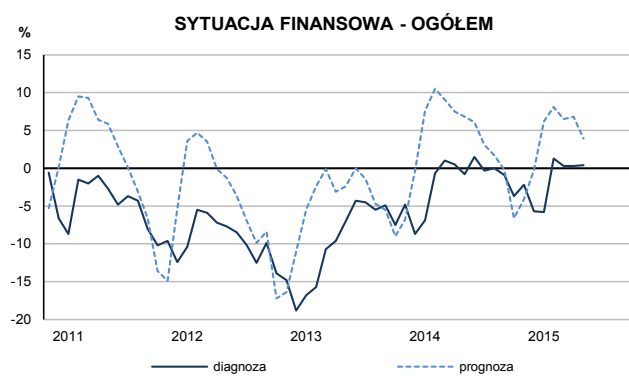
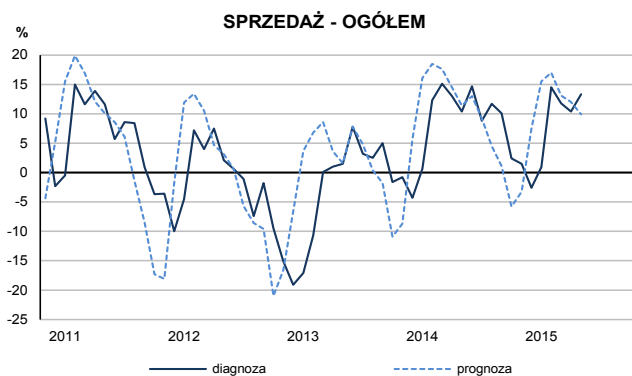
#### OGÓLNY KLIMAT KONIUNKTURY W HANDLU HURTOWYM



Ogólny klimat koniunktury w **handlu hurtowym** kształtuje się w lipcu na poziomie plus 10 (plus 11 w czerwcu). Poprawę koniunktury sygnalizuje 19% badanych przedsiębiorstw, pogorszenie – 9% (przed miesiącem odpowiednio 20% i 9%). Pozostałe podmioty uznają, że ich sytuacja nie ulega zmianie.

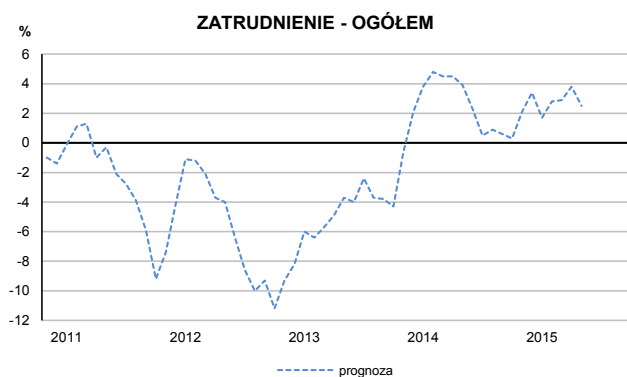
Diagnozy **sprzedaży** są nieco bardziej korzystne niż w czerwcu, choć od czterech miesięcy prognozy w tym zakresie są coraz mniej optymistyczne. W opinii przedsiębiorców **sytuacja finansowa** nie zmienia się. Odpowiednie przewidywania są pozytywne, ale najłabsze od marca br. Utrzymuje się nadmierny poziom **zapasów** towarów, w związku z tym skala wzrostu **zamówień towarów** u dostawców może być nieco mniejsza od planowanej w czerwcu. **Zatrudnienie** może rosnąć nieznacznie wolniej niż zapowiadano przed miesiącem. Przedsiębiorcy przewidują, iż dynamika kształtowania się **cen** towarów pozostanie bez zmian.

#### SYTUACJA PRZEDSIĘBIORSTW - WYBRANE WSKAŹNIKI

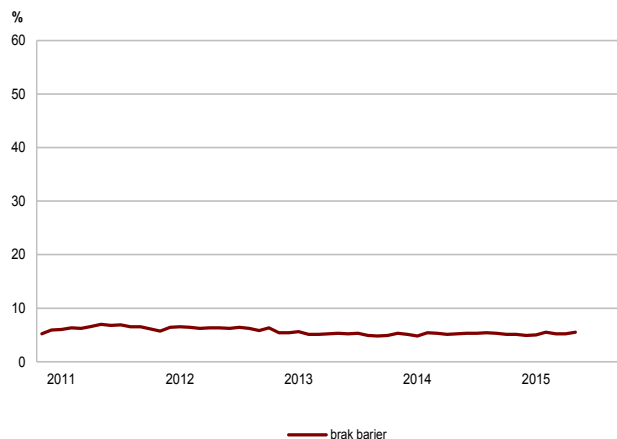
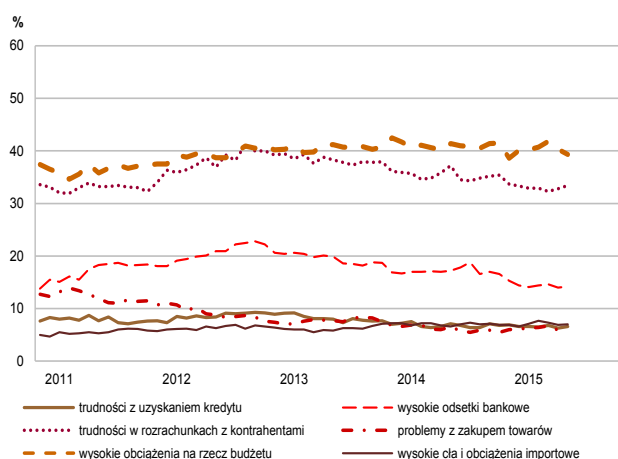
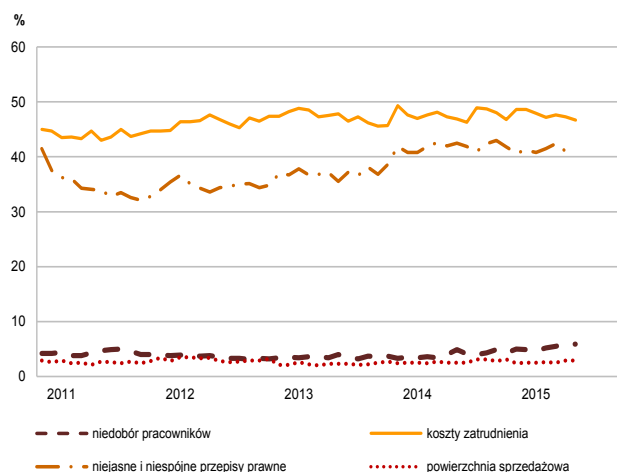
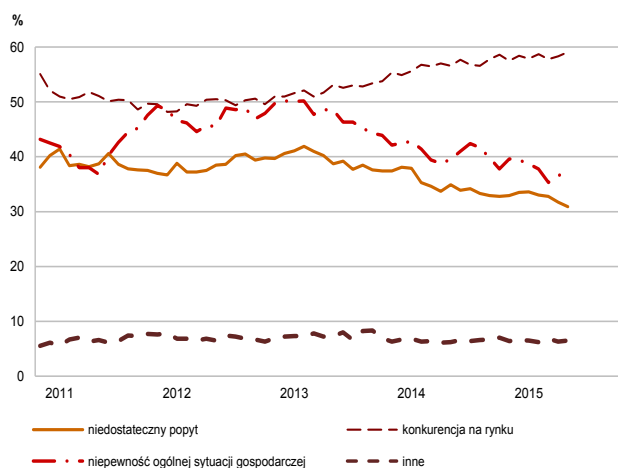


<sup>1</sup> Wyniki opracowano na podstawie danych uzyskanych od 88% z ok. 4300 podmiotów objętych badaniem.

## SYTUACJA PRZEDSIĘBIORSTW - WYBRANE WSKAŹNIKI c.d.



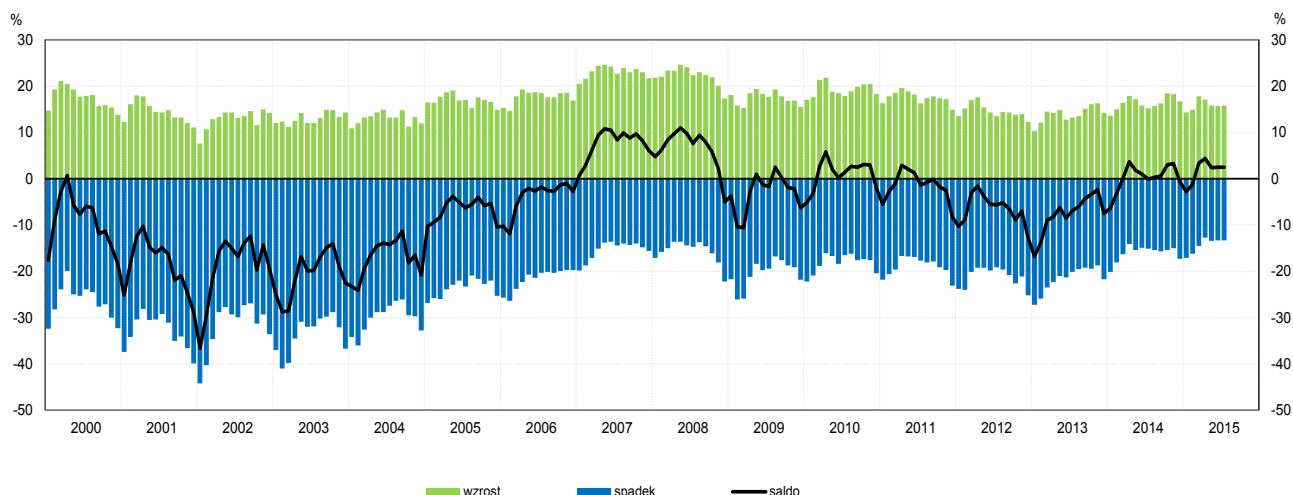
## BARIERY DZIAŁALNOŚCI



Spośród badanych jednostek, w lipcu 5,5% podmiotów nie odczuwa żadnych **barier w prowadzeniu bieżącej działalności** (5,2% przed rokiem). Wciąż największe trudności napotykanne przez przedsiębiorców zgłaszających występowanie barier związane są z konkurencją na rynku (barierę tę sygnalizuje w lipcu br. 59% przedsiębiorstw, 57% w analogicznym miesiącu ub. r.) oraz kosztami zatrudnienia (47% w lipcu bieżącego i ubiegłego roku). Od początku 2013 r. przedstawiciele badanych firm sygnalizują stopniowy spadek odczuwania barier związanych z niepewnością ogólnej sytuacji gospodarczej (38% w lipcu br., 40% przed rokiem) oraz niedostatecznym popytem (31% w lipcu br., 35% w analogicznym miesiącu ub. r.).

## 4. Handel detaliczny<sup>1</sup>

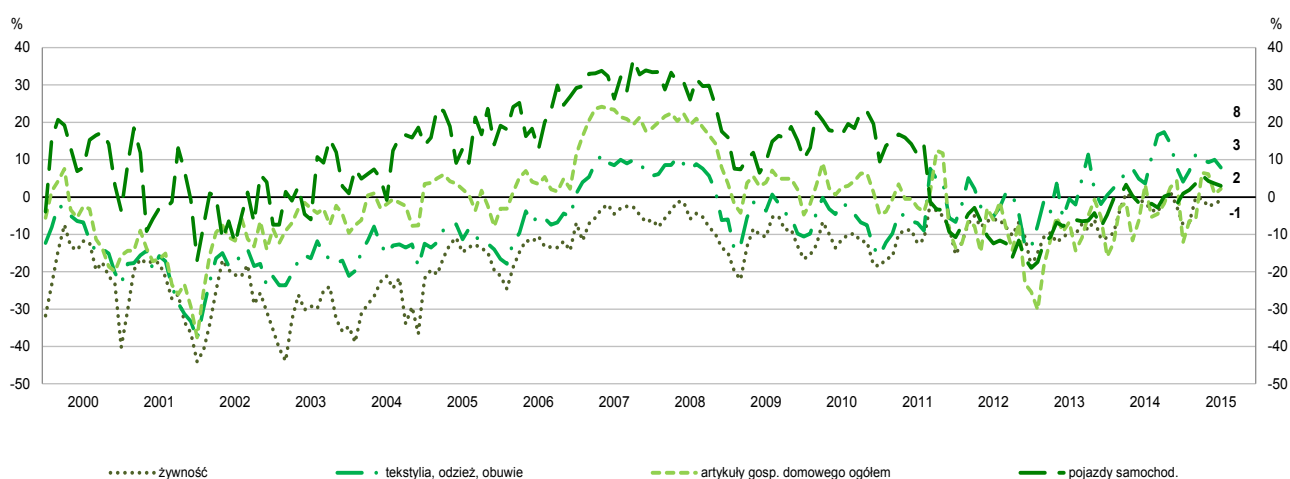
### OGÓLNY KLIMAT KONIUNKTURY W HANDLU DETALICZNYM



Ogólny klimat koniunktury w **handlu detalicznym** kształtuje się w lipcu na poziomie plus 3 (tak jak w czerwcu). W obu miesiącach poprawę koniunktury sygnalizuje 16% badanych przedsiębiorstw, pogorszenie – 13%. Pozostałe przedsiębiorstwa uznają, że ich sytuacja nie ulega zmianie.

Diagnozy **sprzedaży** są nieco bardziej korzystne niż w czerwcu. Utrzymują się nieznacznie optymistyczne prognozy w tym zakresie. Od 2013 r. stopniowo zmniejsza się pesymizm ocen **sytuacji finansowej**, negatywnych od połowy 2008 r. Odpowiednie prognozy były od marca nieznacznie optymistyczne, ale w lipcu dyrektorzy przedsiębiorstw przewidują niewielkie pogorszenie sytuacji finansowej. Poziom nadmiernych **zapasów** towarów nie zmienia się. Mimo to, ze względu na utrzymanie się korzystnych prognoz sprzedaży, skala **zamówień towarów** u dostawców może nie ulec zmianie. **Zatrudnienie** może nieznacznie wzrosnąć. W najbliższych trzech miesiącach jednostki prognozują utrzymanie dotychczasowej dynamiki **cen** towarów.

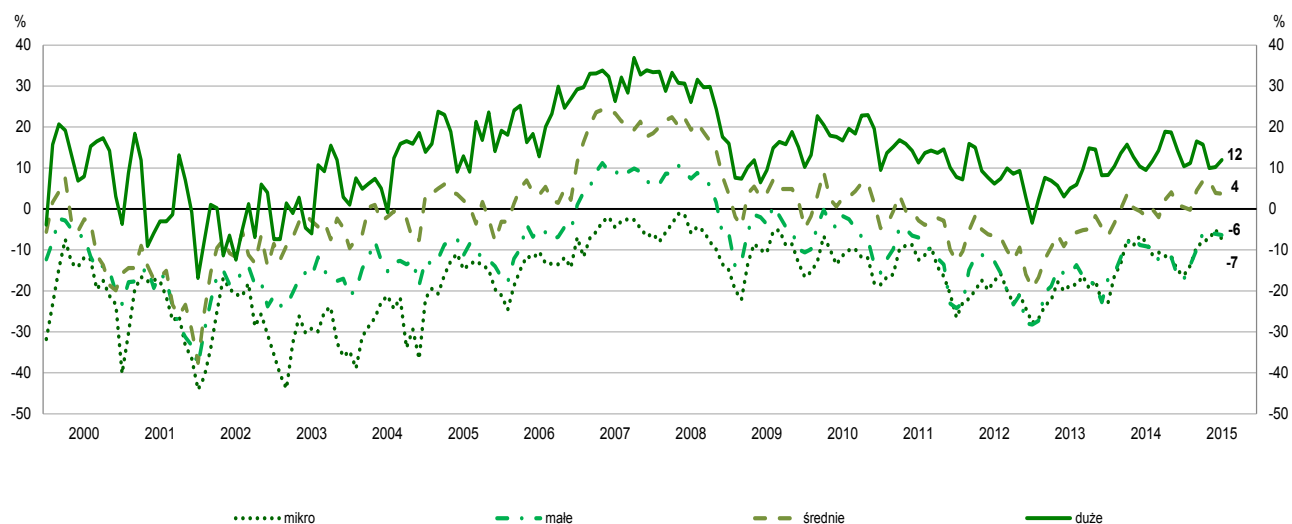
### OGÓLNY KLIMAT KONIUNKTURY WEDŁUG WYBRANYCH BRANŻ



W **poszczególnych branżach handlowych** oceny koniunktury są zróżnicowane. W lipcu koniunktura oceniana jest optymistycznie przez przedstawicieli branż tekstylia, odzież, obuwie (plus 8 – spadek o 2 p. proc. w stosunku do poprzedniego miesiąca), pojazdy samochodowe (plus 3 – spadek o 1 p. proc.) oraz artykuły gospodarstwa domowego ogółem (plus 2 – wzrost o 1 p. proc.). Nieznacznie negatywnie koniunkturę oceniają jedynie przedstawiciele branży żywnościowej (minus 1 – wzrost o 1 p. proc.).

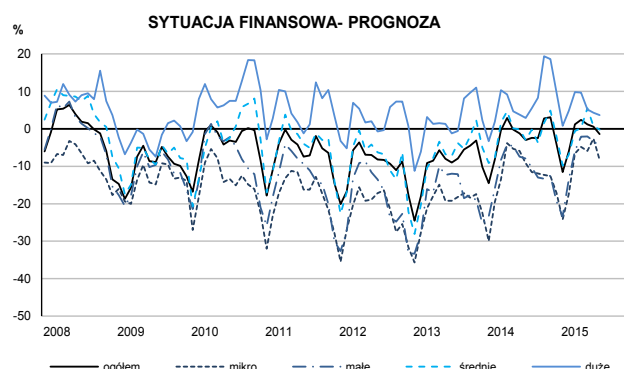
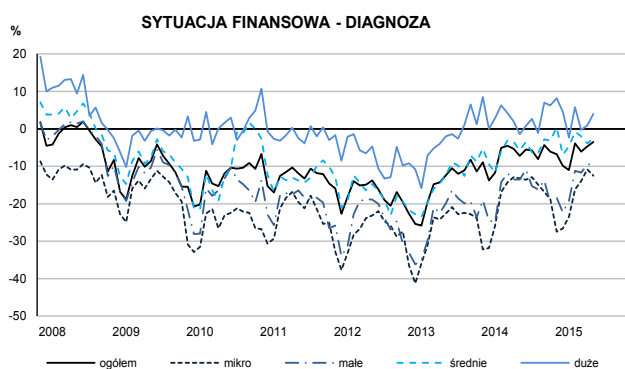
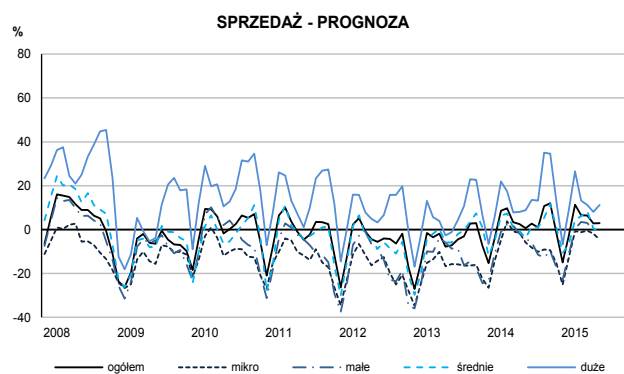
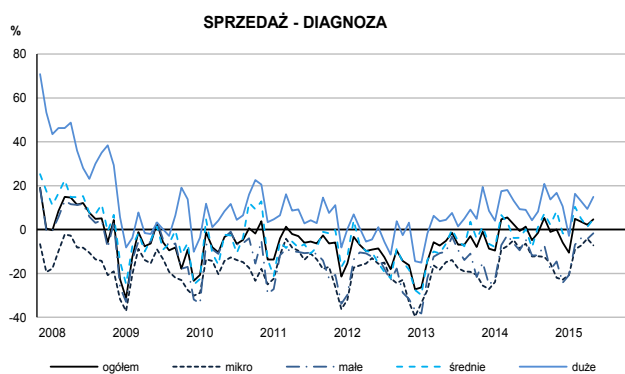
<sup>1</sup> Wyniki opracowano na podstawie danych uzyskanych od 82% z ok. 5200 podmiotów objętych badaniem.

## OGÓLNY KLIMAT KONIUNKTURY WEDŁUG KLAS WIELKOŚCI

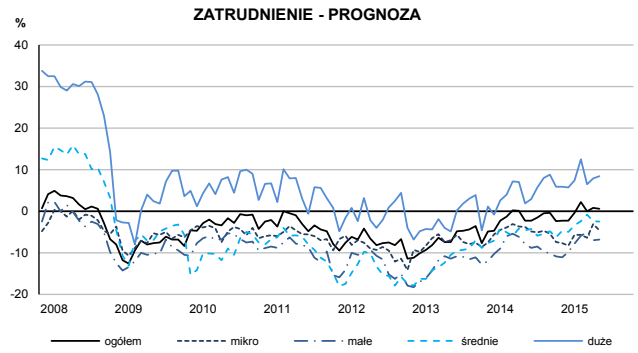
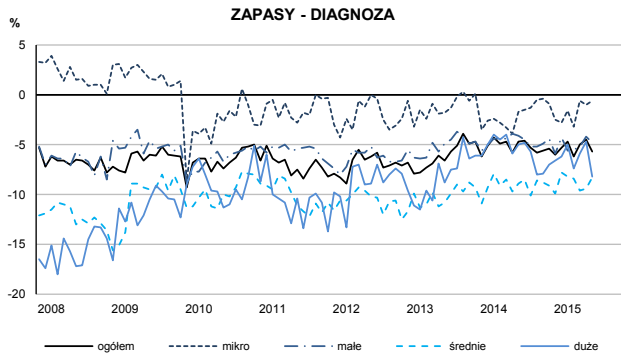
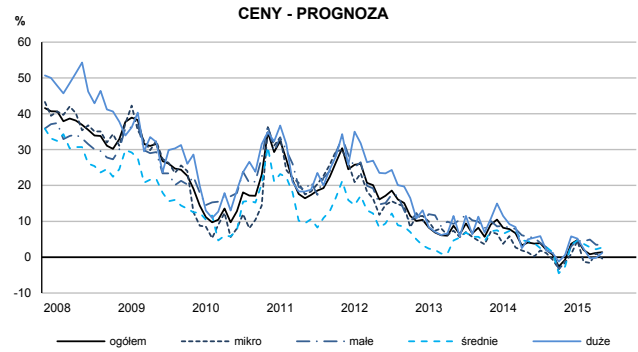
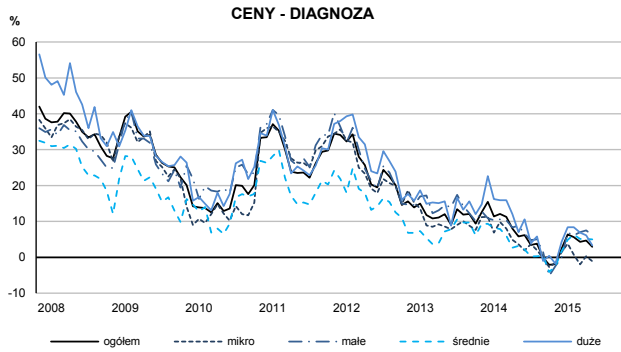


W podziale na **klasy wielkości**, w lipcu oceny ogólnego klimatu koniunktury w przedsiębiorstwach o liczbie pracujących do 49 osób są negatywne. Optymistyczne opinie, zbliżone do zgłaszanych w czerwcu, zgłaszają przedstawiciele jednostek średnich (o liczbie pracujących od 50 do 249 osób). Oceny dyrektorów firm dużych (o liczbie pracujących 250 i więcej osób) są najlepsze spośród opinii podmiotów wszystkich klas wielkości i nieco bardziej optymistyczne niż przed miesiącem.

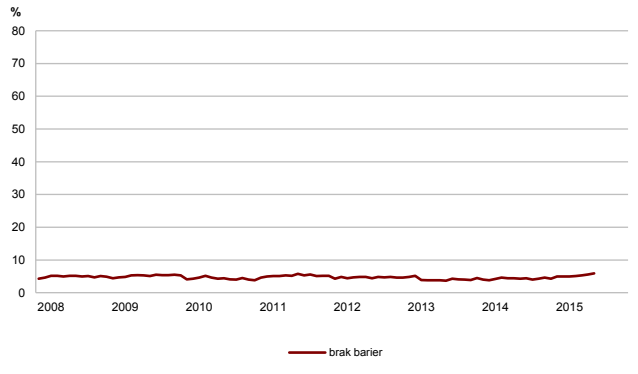
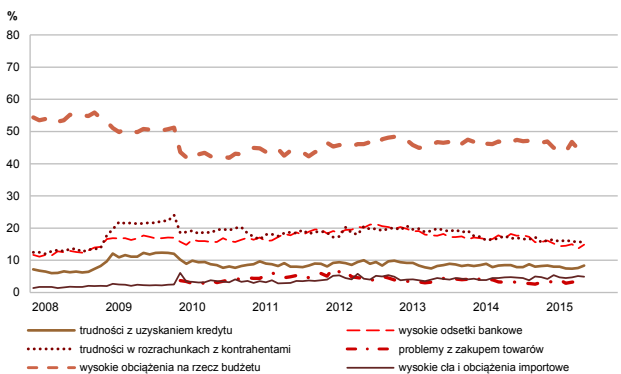
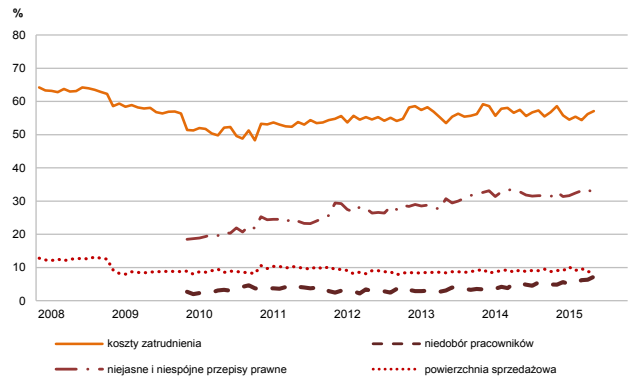
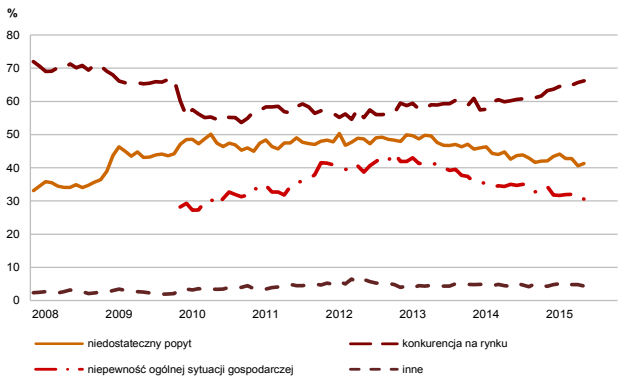
## SYTUACJA PRZEDSIĘBIORSTW W POSZCZEGÓLNYCH KLASACH WIELKOŚCI - WYBRANE WSKAŹNIKI



## SYTUACJA PRZEDSIĘBIORSTW W POSZCZEGÓLNYCH KLASACH WIELKOŚCI - WYBRANE WSKAŹNIKI c.d.



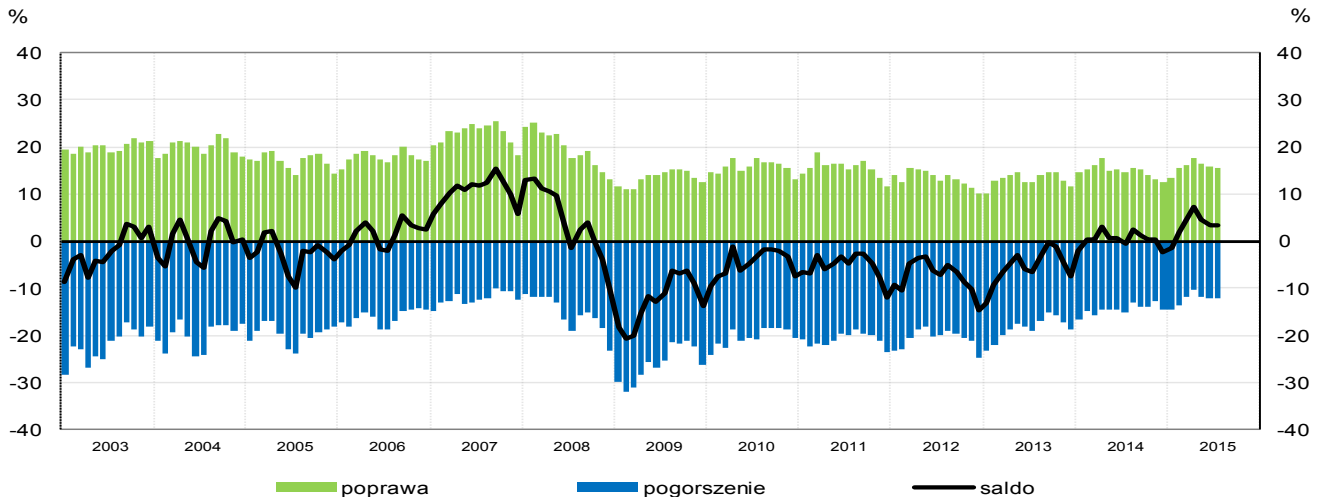
## BARIERY DZIAŁALNOŚCI



Spośród badanych jednostek, w lipcu 5,9% podmiotów nie odczuwa żadnych **barier w prowadzeniu bieżącej działalności** (4,3% przed rokiem). Wciąż największe trudności napotymane przez przedsiębiorców zgłaszających występowanie barier związane są z konkurencją na rynku (barierę tę sygnalizuje w lipcu br. 66% przedsiębiorstw, 60% w analogicznym miesiącu ub. r.) oraz kosztami zatrudnienia (57% w lipcu br., 58% przed rokiem). Od początku 2013 r. przedstawiciele firm handlowych sygnalizują stopniowy spadek dotkliwości barier związanych z niedostatecznym popytem (41% w lipcu br., 43% w analogicznym miesiącu ub. r.) oraz niepewnością ogólnej sytuacji gospodarczej (31% w lipcu br., 35% przed rokiem).

## 5. Usługi<sup>1</sup>

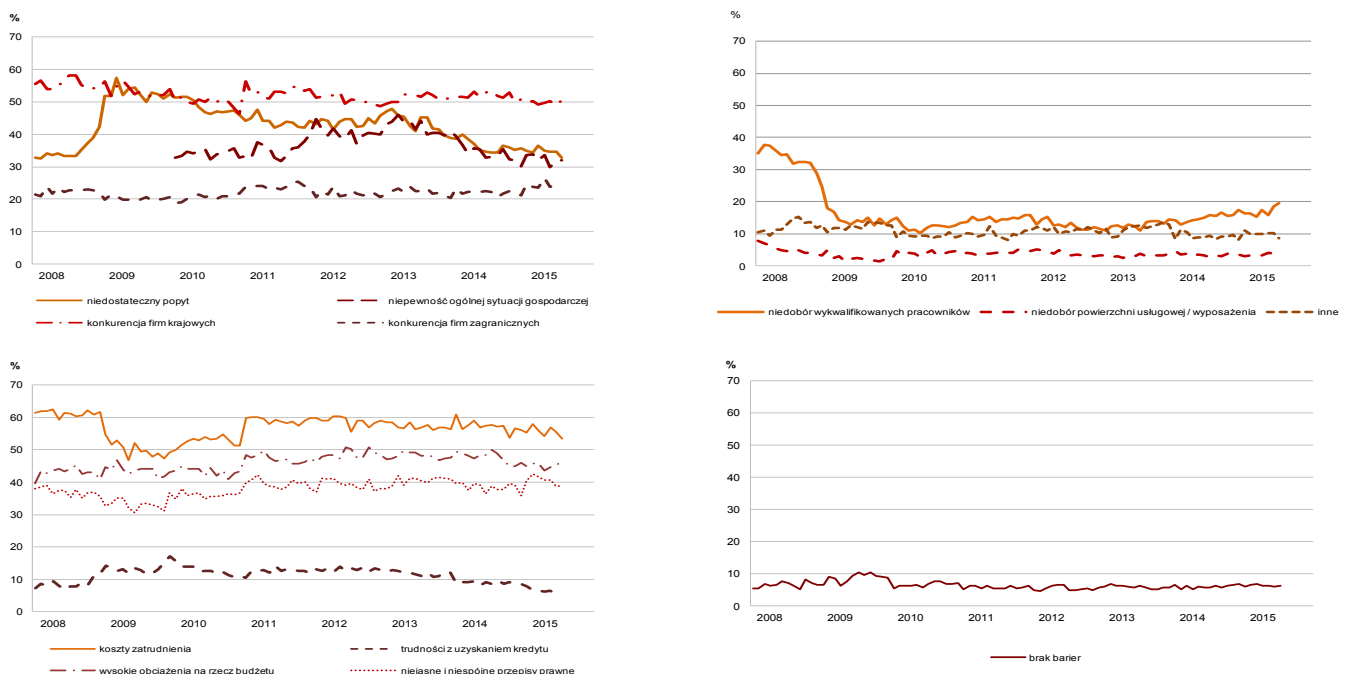
### OGÓLNY KLIMAT KONIUNKTURY W SEKCJI TRANSPORT I GOSPODARKA MAGAZYNOWA



W lipcu wskaźnik ogólnego klimatu koniunktury w sekcji **transport i gospodarka magazynowa** kształtuje się, podobnie jak przed miesiącem, na poziomie plus 3. W obu miesiącach poprawę koniunktury odnotowuje 15% badanych firm, a jej pogorszenie – 12%. Pozostałe jednostki uznają, że ich sytuacja nie ulega zmianie.

Od trzech miesięcy dyrektorzy jednostek odnotowują nieznacznie pesymistyczne oceny dotyczące bieżącego **popytu, sprzedaży** oraz **sytuacji finansowej**. Formulowane od czerwca br. prognozy w tym zakresie pogarszają się w niewielkim stopniu. Nadal sygnalizowany jest wzrost **opóźnień płatności** za wykonane usługi. Kierujący jednostkami nie planują zmian w poziomie **zatrudnienia**. W najbliższych trzech miesiącach można się spodziewać dalszego niewielkiego spadku **cen**.

### BARIERY DZIAŁALNOŚCI

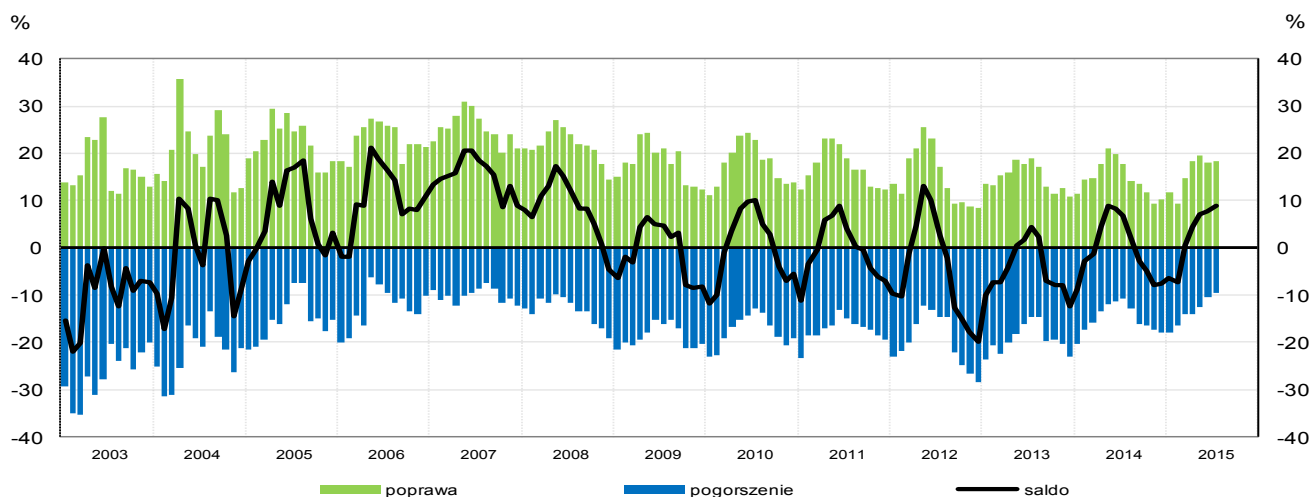


W lipcu 6,3% badanych przedsiębiorstw (przed rokiem 5,8%) deklaruje, że nie napotyka na **bariery w prowadzeniu bieżącej działalności**. Największe trudności wskazywane przez firmy zgłaszające bariery związane są z kosztami zatrudnienia (54% w lipcu br., 58% przed rokiem), konkurencją firm krajowych (51% w lipcu br., 53% przed rokiem) oraz wysokimi obciążeniami na rzecz budżetu (46% w lipcu br., 50% przed rokiem) – uciążliwość tych barier utrzymuje się na zbliżonym poziomie od początku 2011 r. Od stycznia 2013 r. zmniejsza się systematycznie znaczenie barier związanych z niedostatecznym popytem (33% w lipcu br.) oraz niepewnością ogólnej sytuacji gospodarczej (32% w lipcu br.).

<sup>1</sup> Wyniki opracowano na podstawie danych uzyskanych od 88% z ok. 5000 podmiotów objętych badaniem.



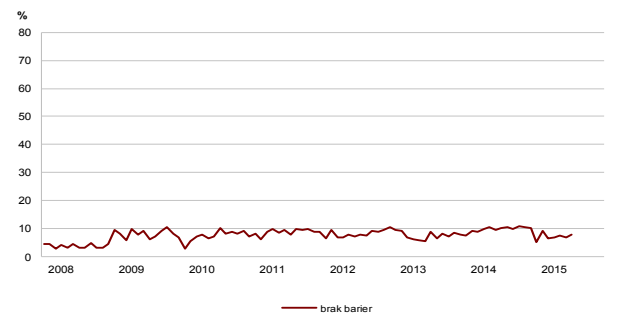
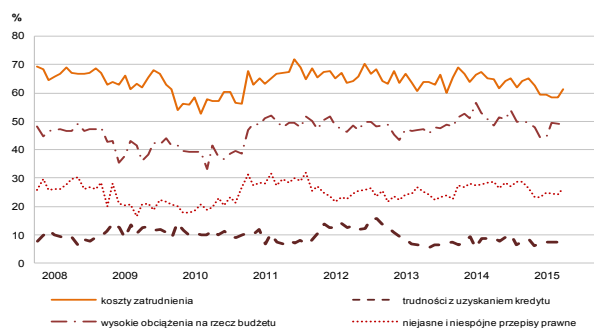
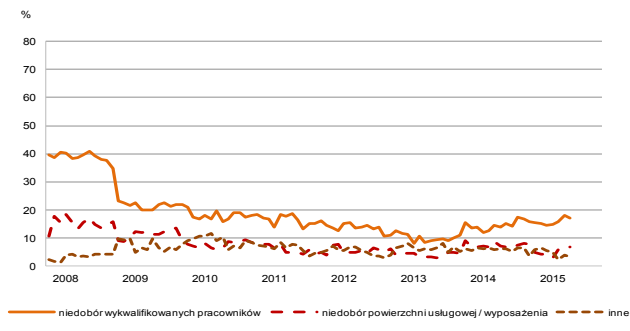
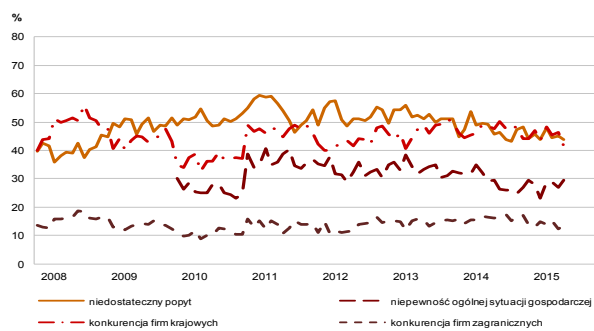
## OGÓLNY KLIMAT KONIUNKTURY W SEKCJI ZAKWATEROWANIE I GASTRONOMIA



W lipcu wskaźnik ogólnego klimatu koniunktury w sekcji **zakwaterowanie i gastronomia** kształtuje się na poziomie plus 9 (przed miesiącem plus 8). Poprawę koniunktury odnotowuje 18% badanych firm, a jej pogorszenie 9% (w czerwcu odpowiednio 18% i 10%). Pozostałe jednostki uznają, że ich sytuacja nie ulega zmianie.

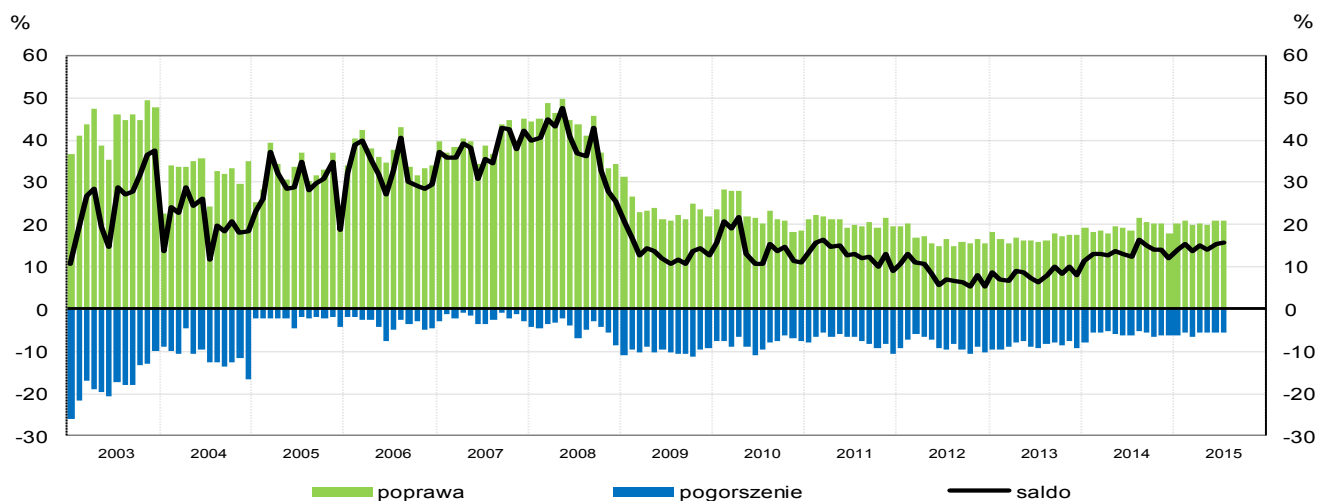
Od trzech miesięcy bieżący **popyt, sprzedaż i sytuacja finansowa** są oceniane coraz bardziej korzystnie, ale prognozy w tym zakresie są nieco mniej optymistyczne zarówno od zgłaszanych w czerwcu, jak i w maju. Dyrektorzy jednostek zgłaszają wzrost **opóźnień płatności** za wykonane usługi. Wzrost **cen** w najbliższych trzech miesiącach może być nieznacznie niższy od przewidywanego w czerwcu. Należy spodziewać się wolniejszego od planowanego przed miesiącem wzrostu **zatrudnienia**.

## BARIERY DZIAŁALNOŚCI



Odsetek przedsiębiorców nieodczuwających żadnych **barier w prowadzeniu bieżącej działalności** kształtuje się na poziomie 7,7% (przed rokiem 10,1%). Największe trudności napotymane przez jednostki zgłaszające bariery związane są z kosztami zatrudnienia (61% w lipcu br., 65% przed rokiem). W skali roku w największym stopniu spadło znaczenie bariery związanej z konkurencją firm krajowych (z 48% do 42%).

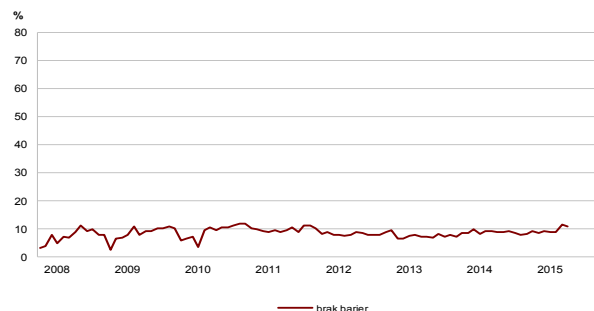
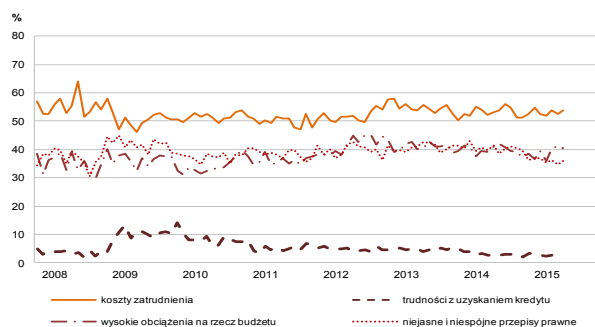
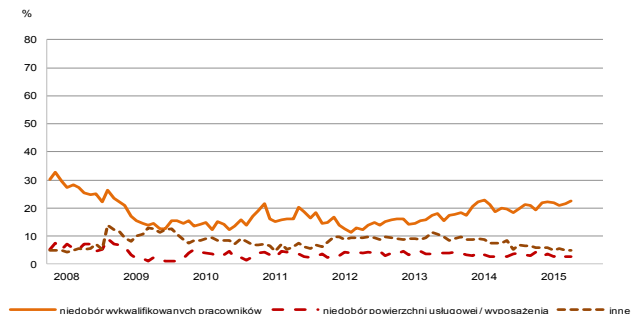
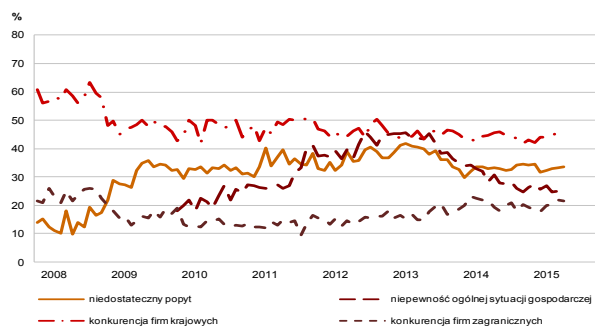
## OGÓLNY KLIMAT KONIUNKTURY W SEKCJI INFORMACJA I KOMUNIKACJA



W lipcu wskaźnik ogólnego klimatu koniunktury w sekcji **informacja i komunikacja** kształtuje się, podobnie jak przed miesiącem, na poziomie plus 16. Poprawę koniunktury odnotowuje w obu miesiącach 21% badanych firm, a jej pogorszenie – 5%. Pozostałe jednostki uznają, że ich sytuacja nie ulega zmianie.

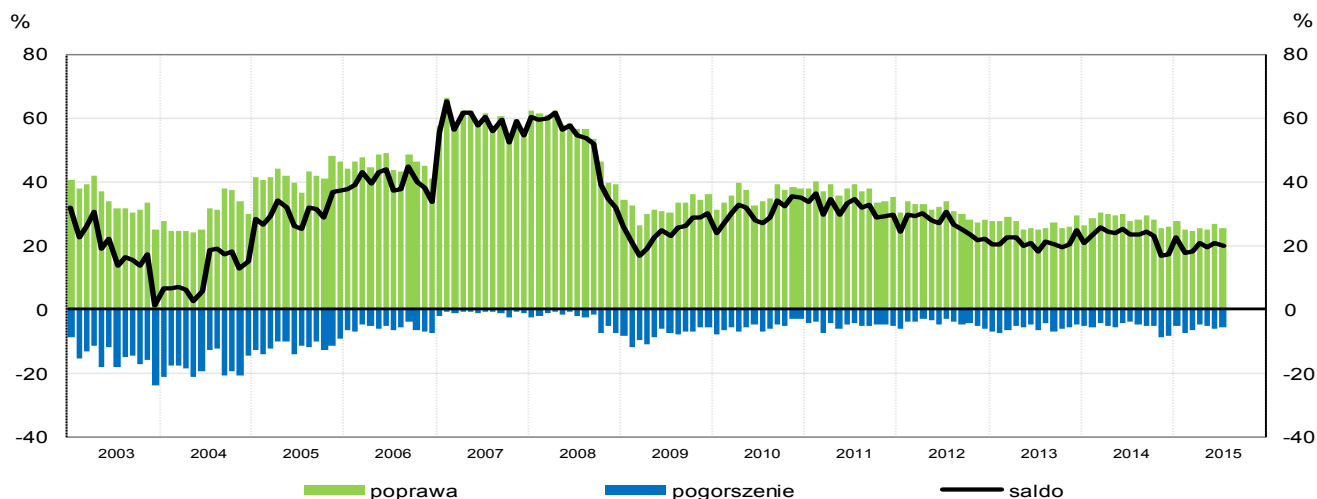
Bieżący **popyt i sprzedaż usług** są oceniane mniej korzystnie niż w czerwcu, utrzymują się zgłaszane przed miesiącem pozytywne opinie dotyczące **sytuacji finansowej**. Prognozy w tym zakresie są nieco bardziej optymistyczne od formułowanych w czerwcu. Dyrektorzy jednostek nie zgłaszają **opóźnień płatności** za wykonane usługi. W najbliższych trzech miesiącach można nadal spodziewać się spadku **cen**. Wzrost **zatrudnienia** może utrzymać się na poziomie zbliżonym do planowanego od kwietnia.

## BARIERY DZIAŁALNOŚCI



Odsetek przedsiębiorców nieodczuwających żadnych **barier w prowadzeniu bieżącej działalności** kształtuje się na poziomie 10,7% (przed rokiem 9,0%). Największe trudności sygnalizowane przez firmy zgłaszające bariery związane są z kosztami zatrudnienia (54% w lipcu br., 53% przed rokiem) i utrzymują się one na zbliżonym poziomie od początku 2012 r. Od trzeciego kwartału 2013 r. zmniejsza się znaczenie bariery związanej z niepewnością ogólnej sytuacji gospodarczej (w skali roku uciążliwość tej bariery spadła w największym stopniu – z 31% do 25%).

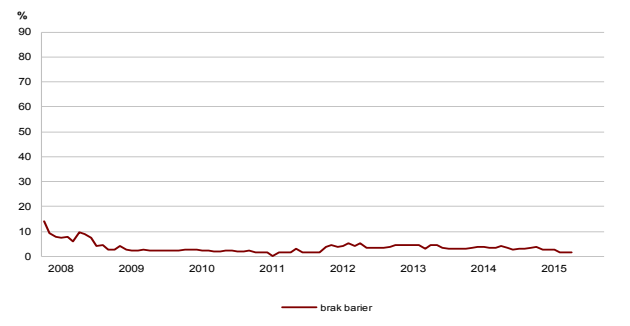
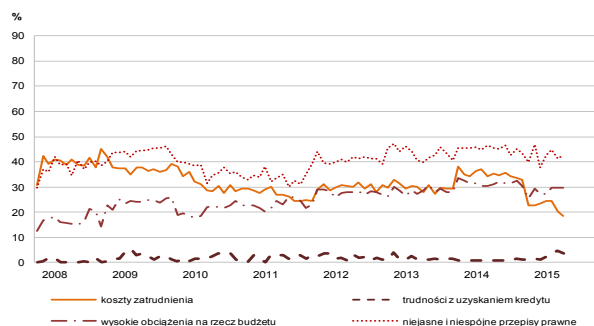
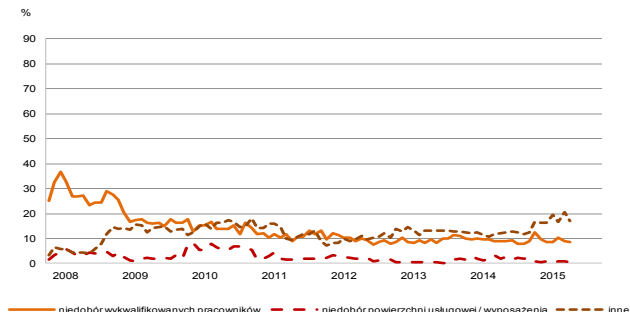
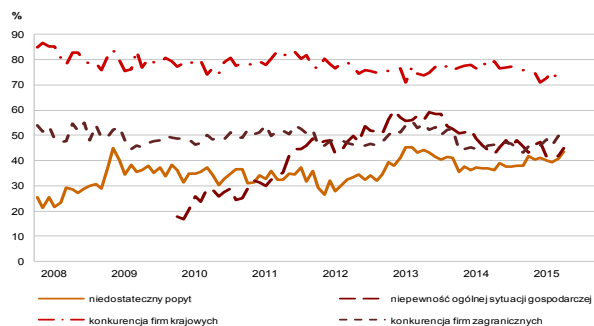
## OGÓLNY KLIMAT KONIUNKTURY W SEKCJI FINANSE I UBEZPIECZENIA



W lipcu wskaźnik ogólnego klimatu koniunktury w sekcji **działalność finansowa i ubezpieczeniowa** kształtuje się na poziomie plus 20 (przed miesiącem plus 21). Poprawę koniunktury odnotowuje 26% badanych firm, a jej pogorszenie – 6% (w czerwcu odpowiednio 27% i 6%). Pozostałe jednostki uznają, że ich sytuacja nie ulega zmianie.

Zarówno diagnozy, jak i prognozy **popytu**, **sprzedaży** usług oraz **sytuacji finansowej** są korzystne. Nie są zgłaszane **opóźnienia płatności** za wykonane usługi. Na najbliższe miesiące przewidywany jest nieznaczny wzrost **cen**. Planowane redukcje **zatrudnienia** mogą być większe od zapowiadanych w czerwcu.

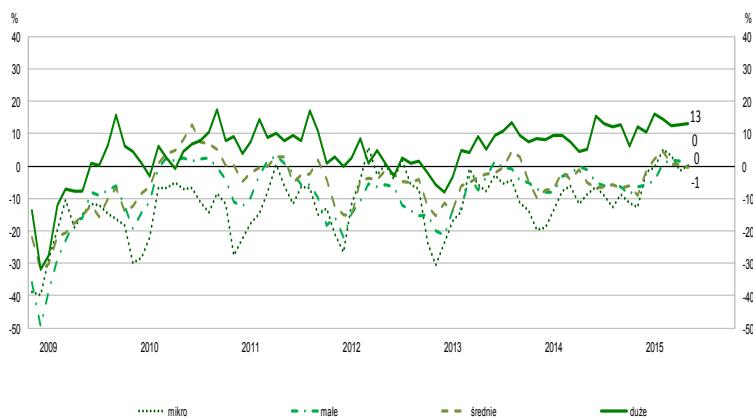
## BARIERY DZIAŁALNOŚCI



Odsetek przedsiębiorców nieodczuwających żadnych **barier** w **prowadzeniu bieżącej działalności** kształtuje się na poziomie 1,7% (przed rokiem 4,2%). Największe trudności napotymane przez przedsiębiorstwa zgłaszające bariery związane są z konkurencją firm krajowych (71% w lipcu br., 79% przed rokiem). Od końca ubiegłego roku obserwuje się słabnące znaczenie bariery związanej z kosztami zatrudnienia – uciążliwość tej bariery spadła w skali roku w największym stopniu (z 35% do 19%).

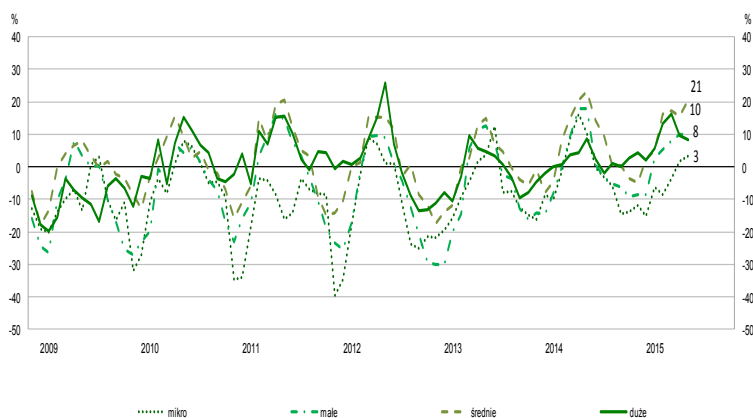
## OGÓLNY KLIMAT KONIUNKTURY W WYBRANYCH SEKCJACH WEDŁUG KLAS WIELKOŚCI

### TRANSPORT I GOSPODARKA MAGAZYNOWA



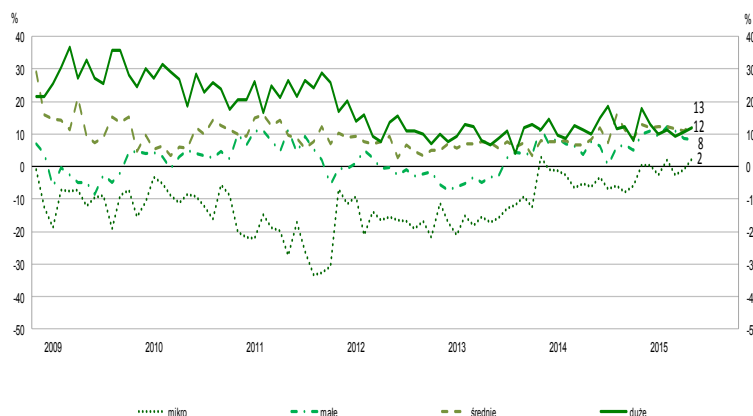
Podmioty duże (o liczbie pracujących 250 i więcej) jako jedyne oceniają w lipcu koniunkturę korzystnie, podobnie jak w ostatnich trzech miesiącach. Po trzech miesiącach pozytywnych ocen koniunktury, w lipcu jednostki od 50 do 249 pracujących formułują nieznacznie negatywne opinie w tym zakresie.

### DZIAŁALNOŚĆ ZWIĄZANA Z ZAKWATEROWANIEM I GASTRONOMIĄ



Najbardziej korzystnie i lepiej niż w czerwcu oceniają koniunkturę jednostki średnie (o liczbie pracujących od 50 do 249). Podmioty o liczbie pracujących do 9 osób drugi miesiąc z rzędu formułują nieznacznie pozytywne oceny koniunktury. Firmy małe (o liczbie pracujących od 10 do 49) i duże (o liczbie pracujących 250 i więcej osób) oceniają koniunkturę optymistycznie, podobnie jak w czerwcu.

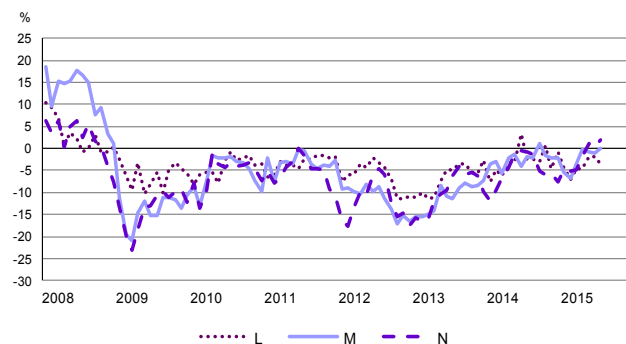
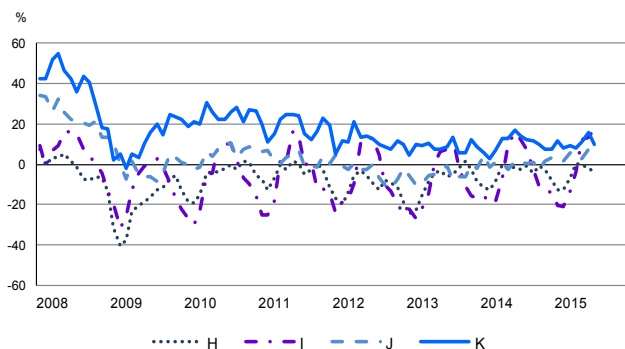
### INFORMACJA I KOMUNIKACJA



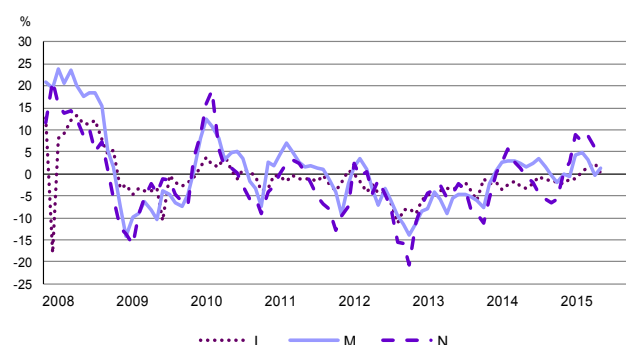
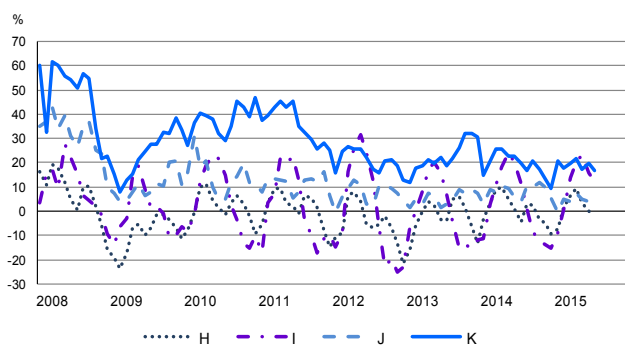
Jednostki wszystkich klas wielkości oceniają w lipcu koniunkturę pozytywnie, najbardziej korzystnie i lepiej niż przed miesiącem – podmioty średnie i duże (o liczbie pracujących 50 i więcej osób). Podmioty do 9 pracujących po raz pierwszy od dwóch miesięcy zgłaszają optymistyczne oceny koniunktury.

# SYTUACJA PRZEDSIĘBIORSTW W POSZCZEGÓLNYCH SEKCJACH - WYBRANE WSKAŹNIKI

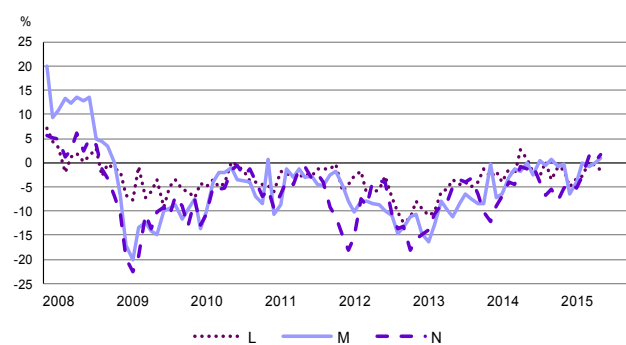
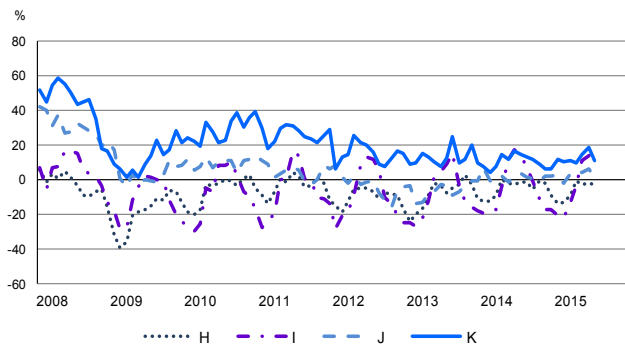
## POPYT — DIAGNOZA



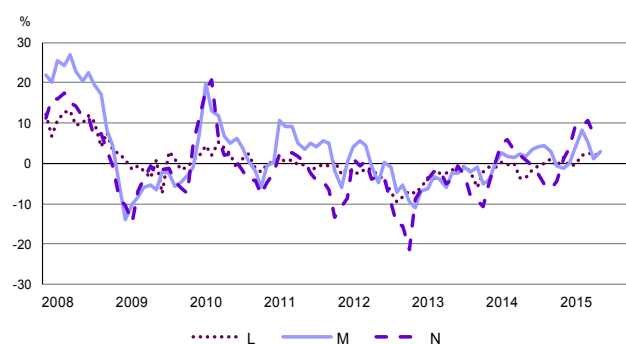
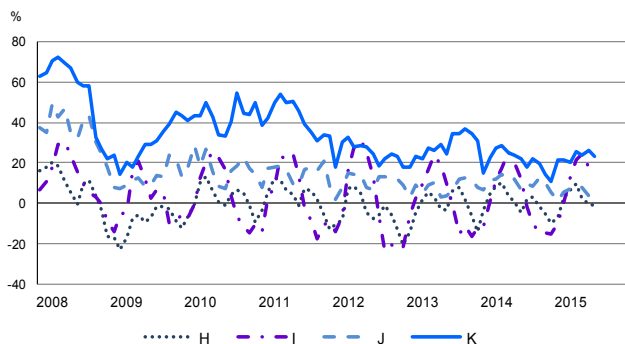
## POPYT — PROGNOZA



## SPRZEDAŻ — DIAGNOZA



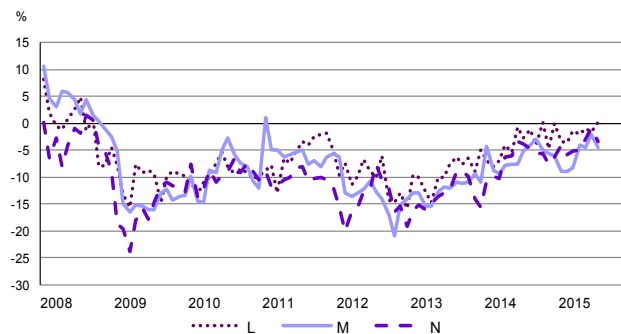
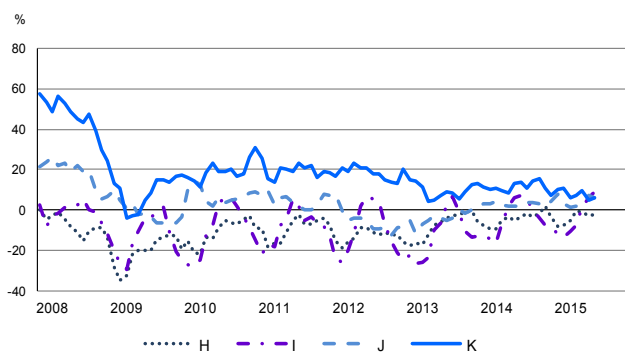
## SPRZEDAŻ — PROGNOZA



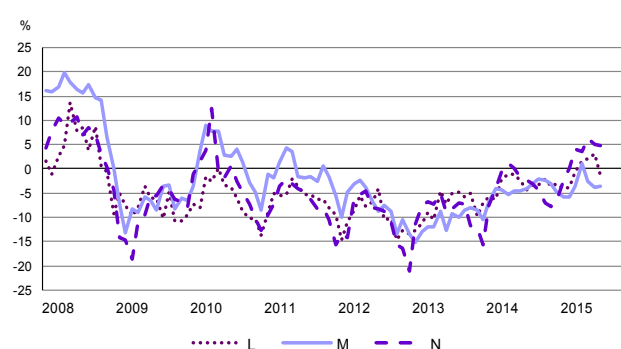
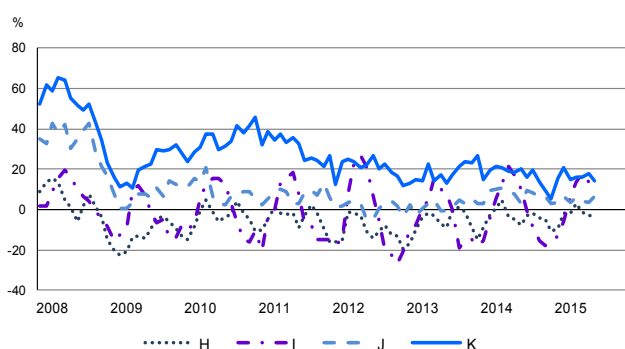
**H** – Transport i gospodarka magazynowa, **I** – Działalność związana z zakwaterowaniem i usługami gastronomicznymi,  
**J** – Informacja i komunikacja, **K** – Działalność finansowa i ubezpieczeniowa,  
**L** – Działalność związana z obsługą rynku nieruchomości, **M** – Działalność profesjonalna, naukowa i techniczna,  
**N** – Działalność w zakresie usług administrowania i działalność wspierająca

# SYTUACJA PRZEDSIĘBIORSTW W POSZCZEGÓLNYCH SEKCJACH - WYBRANE WSKAŹNIKI c.d.

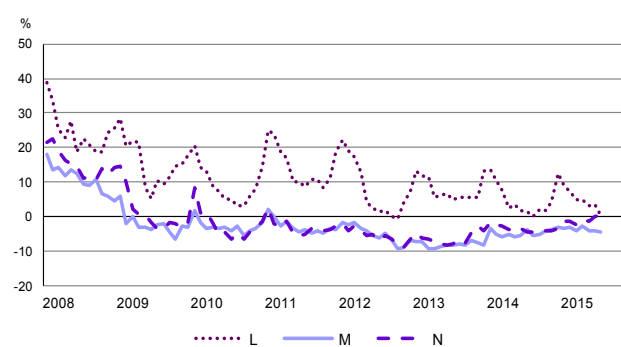
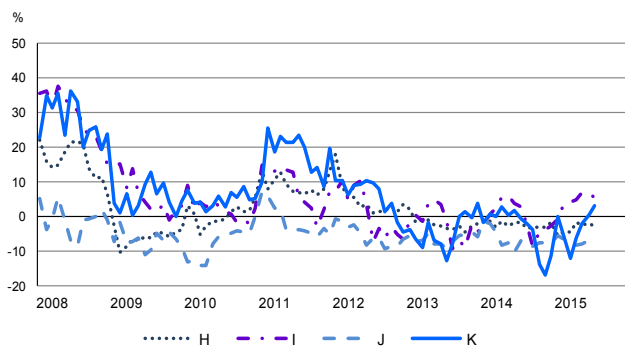
## SYTUACJA FINANSOWA — DIAGNOZA



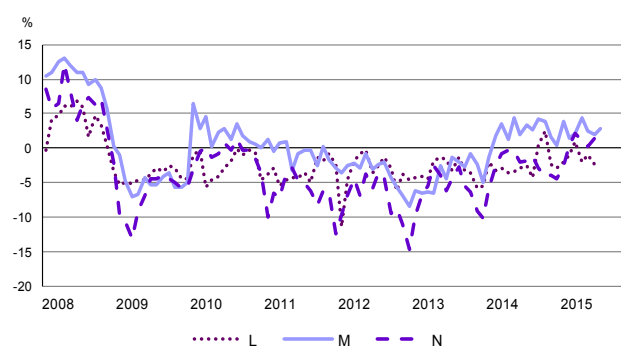
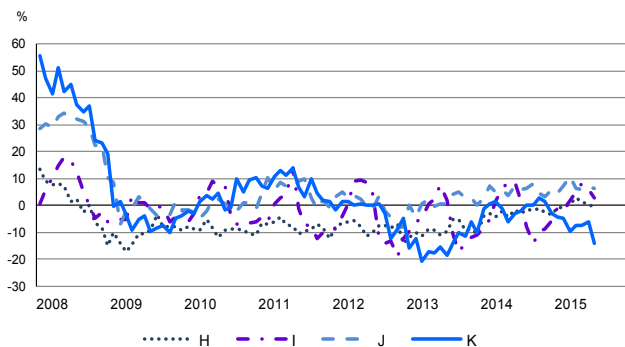
## SYTUACJA FINANSOWA — PROGNOZA



## CENY — PROGNOZA



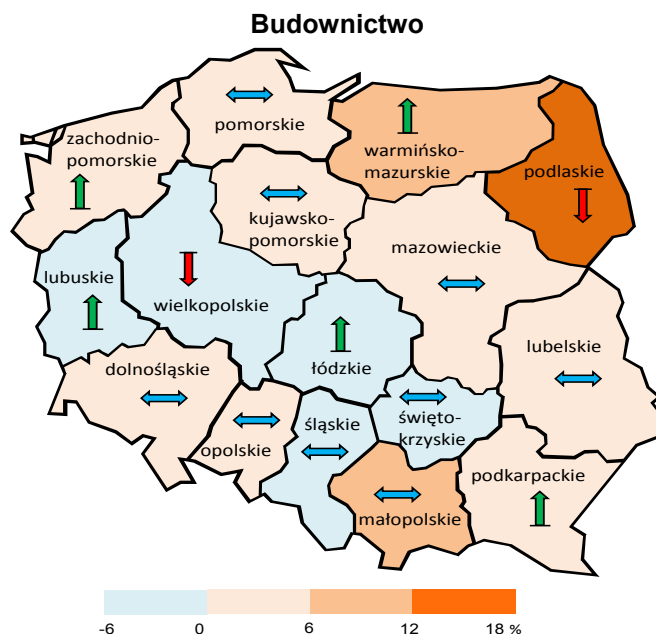
## ZATRUDNIENIE — PROGNOZA



**H** – Transport i gospodarka magazynowa, **I** – Działalność związana z zakwaterowaniem i usługami gastronomicznymi,  
**J** – Informacja i komunikacja, **K** – Działalność finansowa i ubezpieczeniowa,  
**L** – Działalność związana z obsługą rynku nieruchomości, **M** – Działalność profesjonalna, naukowa i techniczna,  
**N** – Działalność w zakresie usług administrowania i działalność wspierająca

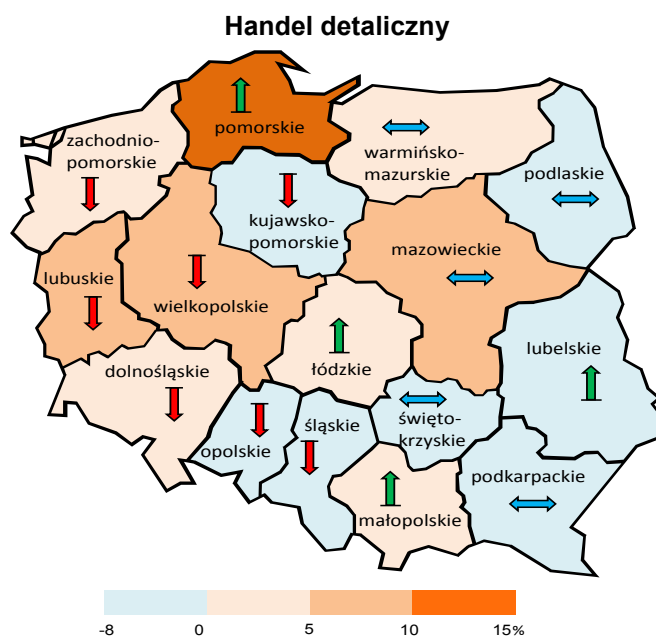
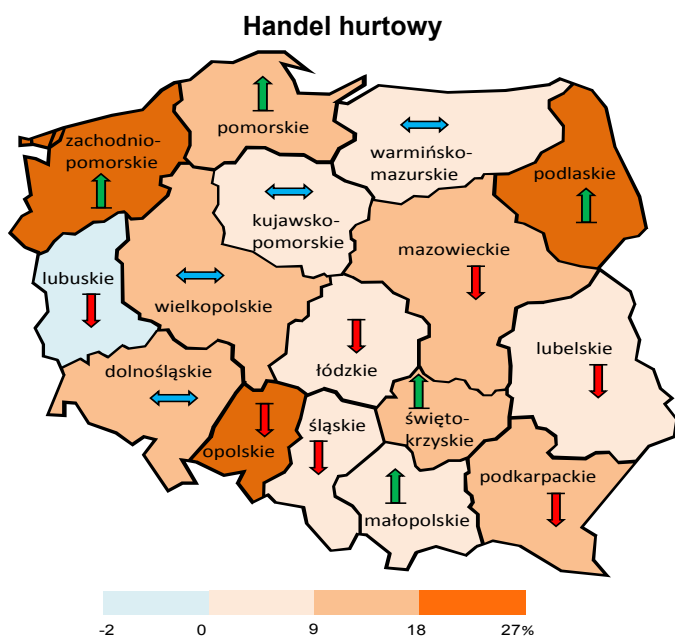


## 6. Ogólny klimat koniunktury według województw (dane wg siedziby przedsiębiorstwa)



W lipcu podmioty ze wszystkich województw prowadzące działalność w zakresie przetwórstwa przemysłowego zgłaszają pozytywne opinie dotyczące koniunktury, najbardziej korzystne – jednostki z województw **małopolskiego**, **mazowieckiego**, **świętokrzyskiego** i **podkarpackiego**.

Jednostki z większości województw prowadzące działalność w zakresie budownictwa oceniają w lipcu koniunkturę optymistycznie. Najbardziej korzystne opinie formułują podmioty z województwa **podlaskiego**, natomiast najbardziej negatywne – z województwa **śląskiego**.



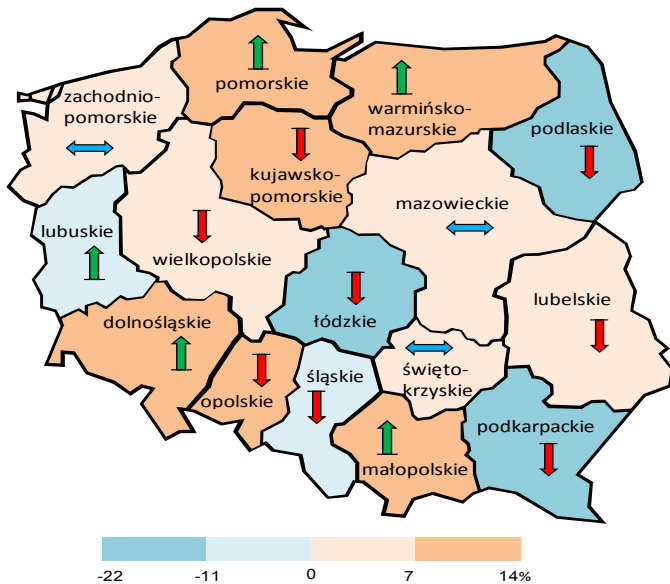
W lipcu najbardziej korzystnie koniunkturę w handlu hurtowym oceniają jednostki z województw **podlaskiego** i **opolskiego**, a nieznacznie pesymistycznie – jedynie przedsiębiorstwa z województwa **lubuskiego**.

Najbardziej optymistycznie koniunkturę w handlu detalicznym oceniają w lipcu przedsiębiorstwa, których siedziba znajduje się w województwie **pomorskim**. Najbardziej pesymistyczne oceny w tym zakresie zgłaszają przedsiębiorstwa z województwa **śląskiego**.

↑ Poprawa koniunktury w stosunku do poprzedniego miesiąca  
↔ Poziom koniunktury bez zmian w stosunku do poprzedniego miesiąca

↓ Pogorszenie koniunktury w stosunku do poprzedniego miesiąca

## Transport i gospodarka magazynowa

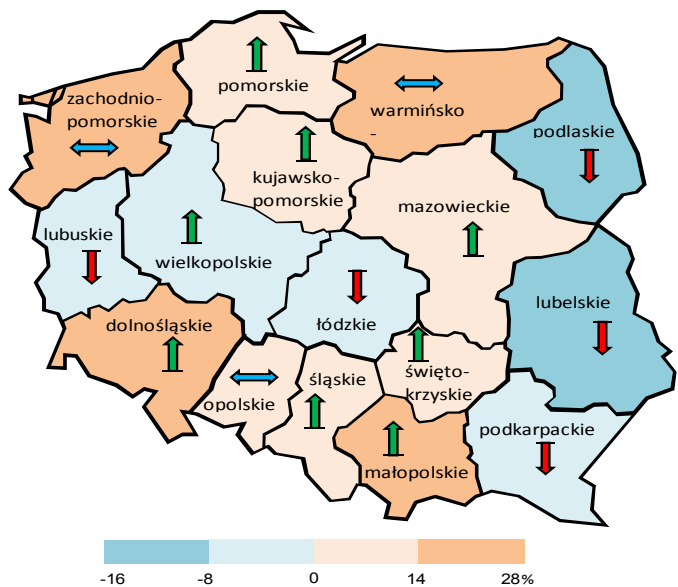


W większości województw podmioty z sekcji transport i gospodarka magazynowa oceniają w lipcu koniunkturę pozytywnie. Najkorzystniejsze oceny koniunktury zgłaszają jednostki mające siedzibę w województwie **opolskim** i **małopolskim**.

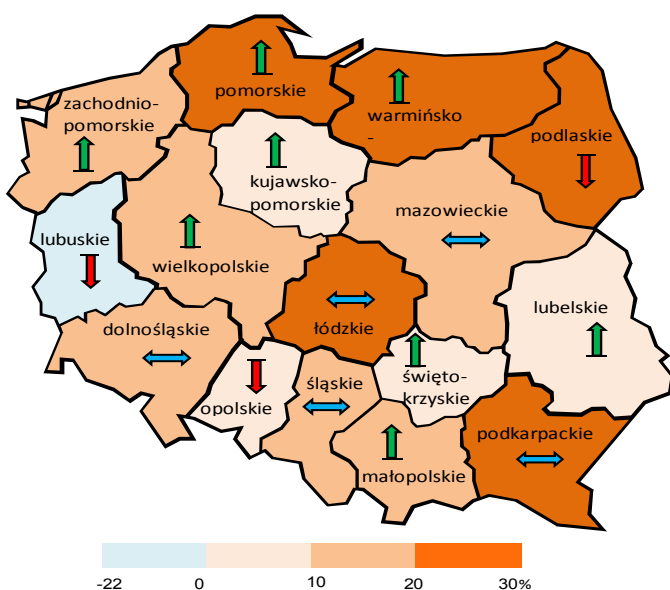
Najbardziej pesymistycznie, gorzej niż w czerwcu, oceniają koniunkturę podmioty mające siedzibę w województwie **podkarpackim**.

## Zakwaterowanie i gastronomia

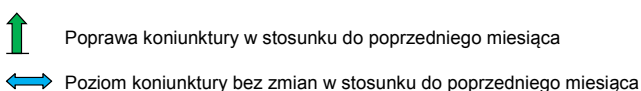
W większości województw podmioty z sekcji działalność związana z zakwaterowaniem i gastronomią oceniają w lipcu koniunkturę pozytywnie. Najbardziej korzystne oceny koniunktury, zbliżone do formułowanych przed miesiącem, zgłaszają jednostki, których siedziba znajduje się w województwie **warmińsko-mazurskim** oraz **zachodniopomorskim**. Najbardziej pesymistycznie, gorzej niż w czerwcu, oceniają koniunkturę podmioty z województwa **lubelskiego**.



## Informacja i komunikacja

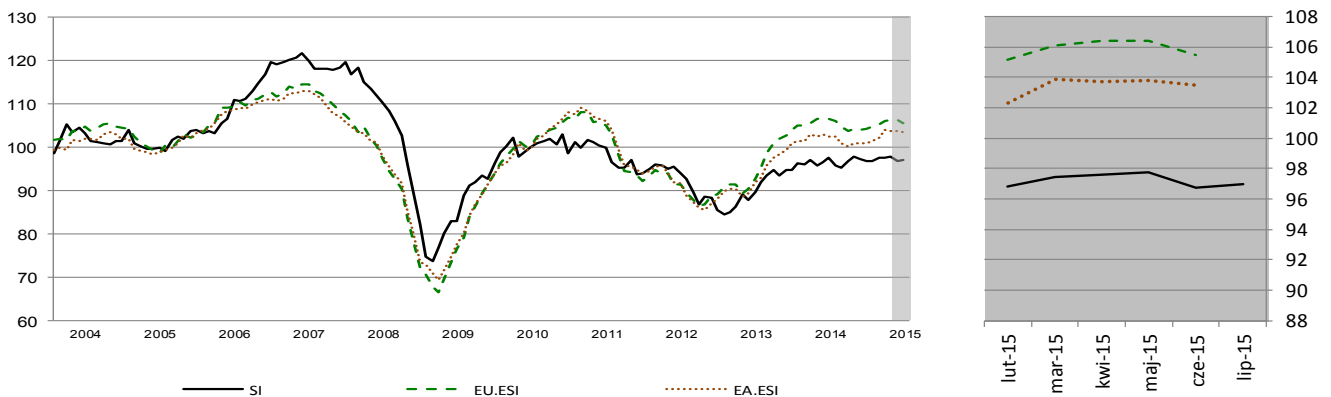


Podmioty z sekcji informacja i komunikacja ze wszystkich województw (z wyjątkiem **lubuskiego**) oceniają w lipcu koniunkturę pozytywnie. Najbardziej optymistycznie, podobnie jak przed miesiącem, oceniają koniunkturę firmy mające siedzibę w województwie **łódzkim**.



## 7. Wskaźnik syntetyczny koniunktury gospodarczej (SI)

### WSKAŹNIK SYNTETYCZNY DLA POLSKI<sup>1</sup>, WSKAŹNIKI ODCZUĆ EKONOMICZNYCH DLA UNII EUROPEJSKIEJ I STREFY EURO<sup>2</sup>



SI – Wskaźnik syntetyczny koniunktury gospodarczej dla Polski

EU.ESI - Wskaźnik odczuć ekonomicznych dla Unii Europejskiej (European Union - EU)

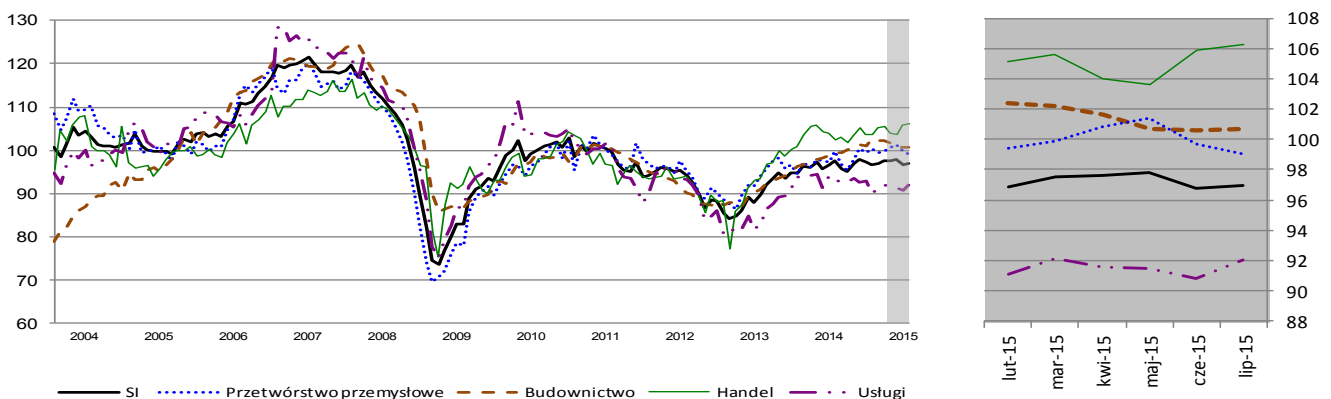
EA.ESI - Wskaźnik odczuć ekonomicznych dla strefy Euro (Euro area - EA)

**Wskaźnik syntetyczny koniunktury gospodarczej (SI)<sup>1</sup>** kształtuje się w lipcu na poziomie zbliżonym do odnotowanego przed miesiącem, ale nieznacznie niższym niż przed rokiem.

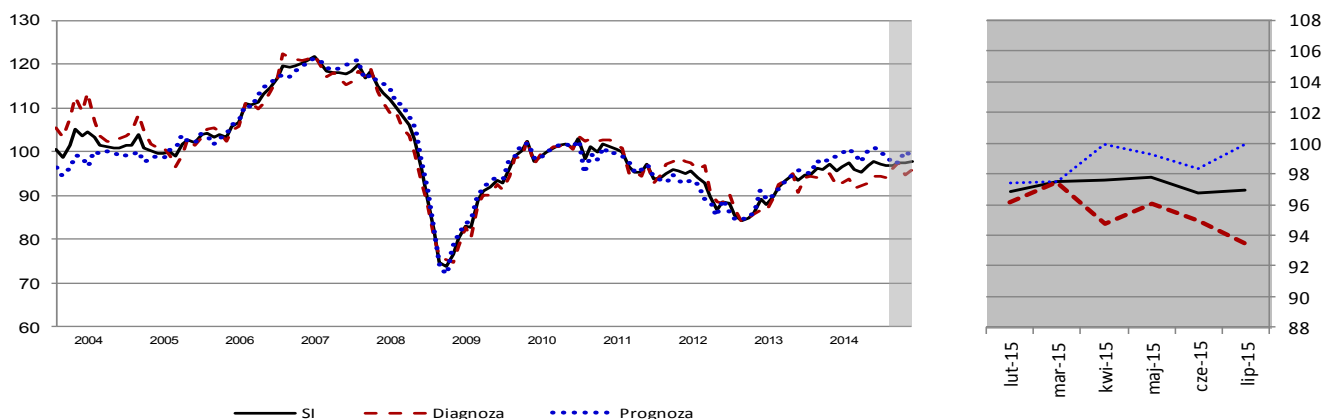
Na najwyższym poziomie, podobnie jak w poprzednim miesiącu, utrzymują się składowe dotyczące budownictwa i handlu. Wzrasta wartość składowej w usługach. W skali roku rośnie wartość wskaźnika dla budownictwa i handlu, a spada – dla usług. Tylko składowa przemysłu kształtuje się na poziomie nieco niższym od odnotowanego zarówno przed miesiącem, jak i przed rokiem.

W porównaniu z czerwcem br., zmniejsza się wskaźnik ocen diagnostycznych, a rośnie – ocen prognostycznych. W stosunku do analogicznego okresu roku ubiegłego wartość składowej diagnostycznej utrzymuje się na zbliżonym poziomie, a prognostycznej nieznacznie się obniża.

### WSKAŹNIK SYNTETYCZNY I JEGO DEKOMPOZYCJA



## WSKAŹNIK SYNTETYCZNY I JEGO DEKOMPOZYCJA c.d.



Metodologia badań koniunktury gospodarczej prowadzonych z wykorzystaniem testu koniunktury polega na zbieraniu opinii przedsiębiorców na temat bieżącej i przyszłej sytuacji kierowanych przez nich jednostek w zakresie takich elementów prowadzonej działalności gospodarczej jak portfel zamówień, produkcja, sytuacja finansowa, zatrudnienie, ceny, działalność inwestycyjna, napotykanne bariery. Udzielając odpowiedzi na ankietę koniunktury, respondenci powinni opierać się na swych ogólnych odczuciach dotyczących bieżącej i przyszłej sytuacji przedsiębiorstwa, bez odwoływania się do zapisów księgowych.

Wskaźnik ogólnego klimatu koniunktury gospodarczej jest wskaźnikiem złożonym. Obliczany jest jako średnia arytmetyczna sald odpowiedzi na pytania z ankiety miesięcznej dotyczące bieżącej i przewidywanej sytuacji gospodarczej przedsiębiorstwa. Gdy wskaźnik jest większy od zera odnotowywany jest "dobry" klimat koniunktury. W przeciwnym wypadku klimat jest oceniany jako "zły".

W **przetwórstwie przemysłowym** badaniem objęte są podmioty o liczbie pracujących 10 i więcej osób. W pozostałych badaniach (**budownictwo, handel hurtowy i detaliczny, usługi**) uczestniczą również podmioty o liczbie pracujących do 9 osób (w budownictwie – od 2006 r.).

Badaniem **usług** objęte są następujące sekcje: H – Transport i gospodarka magazynowa, I – Działalność związana z zakwaterowaniem i usługami gastronomicznymi, J – Informacja i komunikacja, K – Działalność finansowa i ubezpieczeniowa, L – Działalność związana z obsługą rynku nieruchomości, M – Działalność profesjonalna, naukowa i techniczna, N – Działalność w zakresie usług administrowania i działalność wspierająca, P – Edukacja, Q – Opieka zdrowotna i pomoc społeczna, R – Działalność związana z kulturą, rozrywką i rekreacją, S – Pozostała działalność usługowa.

<sup>1</sup>Patrz: str. 29 Badanie koniunktury gospodarczej GUS, 2015,

[http://stat.gov.pl/download/gfx/portalinformacyjny/pl/defaultaktualnosci/5516/5/6/1/badanie\\_koniunktury\\_gospodarczej\\_2015.pdf](http://stat.gov.pl/download/gfx/portalinformacyjny/pl/defaultaktualnosci/5516/5/6/1/badanie_koniunktury_gospodarczej_2015.pdf)

<sup>2</sup>Patrz Business and Consumer Surveys, Komisja Europejska, DG ECFIN

[http://ec.europa.eu/economy\\_finance/db\\_indicators/surveys/index\\_en.htm](http://ec.europa.eu/economy_finance/db_indicators/surveys/index_en.htm)

Opracowanie merytoryczne:  
**Departament Przedsiębiorstw**  
Hanna Sękowska Tel. 22 608 36 51,  
Magdalena Święcka Tel. 22 608 35 50,  
Olga Gaca Tel. 22 608 36 51,  
Hubert Stefaniak Tel. 22 608 35 50,  
Łukasz Gontarz Tel. 22 608 35 50.

Rozpowszechnianie:  
**Rzecznik Prasowy Prezesa GUS**  
**Artur Satora**  
Tel: 22 608 3475, 22 608 3009  
e-mail: [rzecznik@stat.gov.pl](mailto:rzecznik@stat.gov.pl)

Wyniki badania koniunktury w przemyśle, budownictwie, handlu i usługach można znaleźć na stronie GUS  
<http://stat.gov.pl/obszary-tematyczne/koniunktura/koniunktura/koniunktura-w-przemysle-budownictwie-handlu-i-uslugach-2000-2015,4,8.html>