

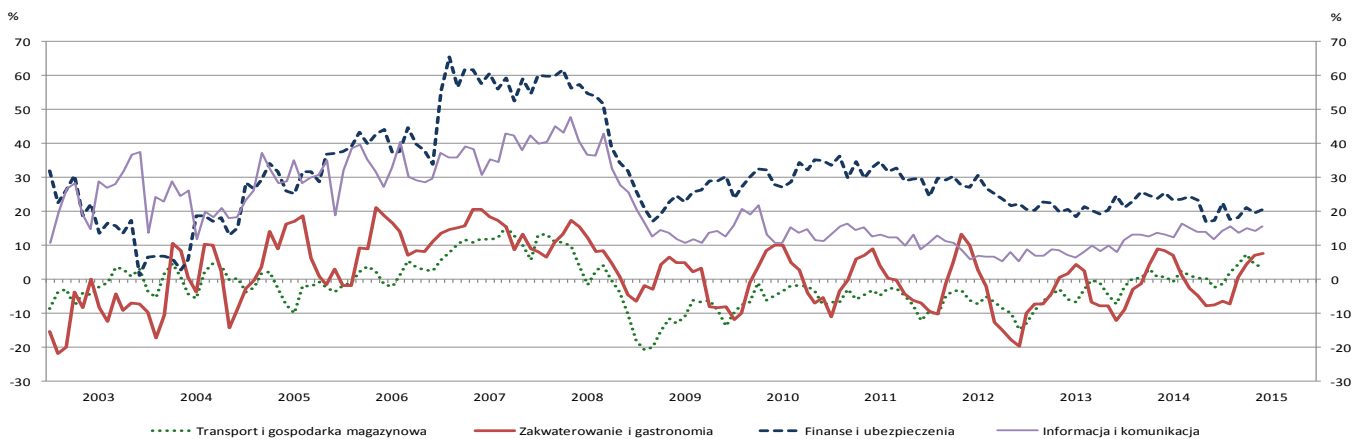
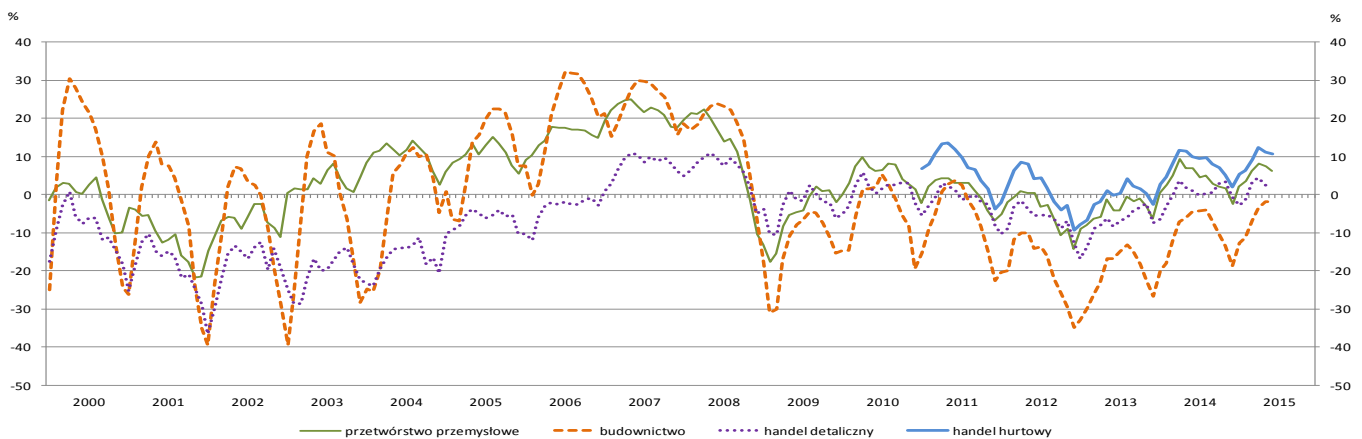


## KONIUNKTURA GOSPODARCZA

Koniunktura w przemyśle, budownictwie, handlu i usługach  
w czerwcu 2015 r.

Jednostki z sekcji **przetwórstwo przemysłowe** oceniają w czerwcu koniunkturę pozytywnie, podobnie jak przed rokiem, ale nieznacznie gorzej niż przed miesiącem. Podmioty prowadzące działalność w zakresie **budownictwa** od stycznia br. formułują coraz mniej pesymistyczne opinie na temat koniunktury (w czerwcu są one zbliżone do sygnalizowanych w maju). Od grudnia 2014 r. oceny z zakresu **handlu hurtowego** są coraz bardziej korzystne, w czerwcu br., podobnie jak w **handlu detalicznym** – optymistyczne, zbliżone do opinii z maja br. Podmioty należące do sekcji **transport i gospodarka magazynowa** od pięciu miesięcy oceniają koniunkturę gospodarczą pozytywnie, w czerwcu podobnie jak w maju. Oceny formułowane przez przedsiębiorców zajmujących się **zakwaterowaniem i gastronomią** są czwarty miesiąc z rzędu coraz bardziej optymistyczne, po negatywnych ocenach od września 2014 r. Od początku ub. r. utrzymują się zbliżone, korzystne oceny koniunktury zgłaszane przez dyrektorów jednostek prowadzących działalność w zakresie **informacji i komunikacji**. Najbardziej pozytywne opinie spośród badanych rodzajów działalności, choć nieco gorsze niż przed rokiem i zbliżone do ocen z maja br., formułują jednostki należące do sekcji **finanse i ubezpieczenia**.

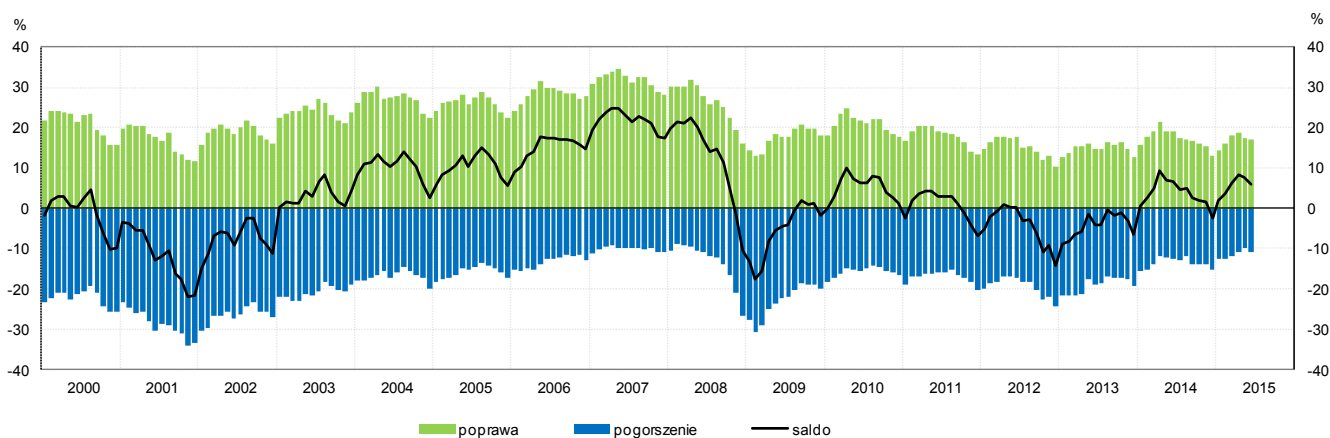
## OGÓLNY KLIMAT KONIUNKTURY WEDŁUG RODZAJU DZIAŁALNOŚCI



# 1. Przetwórstwo przemysłowe<sup>1</sup>

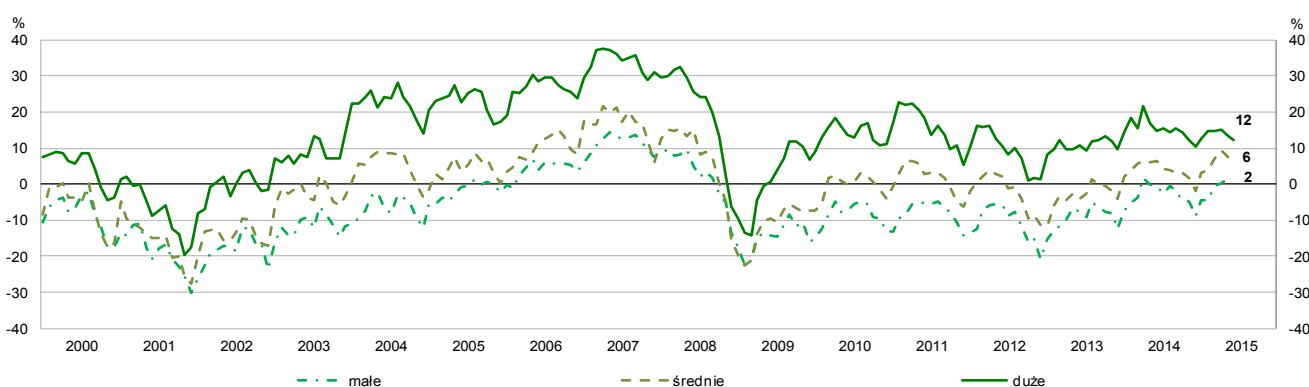
W czerwcu **ogólny klimat koniunktury** w przetwórstwie przemysłowym kształtuje się na poziomie plus 6 (plus 8 w maju). Poprawę koniunktury sygnalizuje 17% badanych przedsiębiorstw, a jej pogorszenie – 11% (przed miesiącem odpowiednio 18% i 10%). Pozostałe przedsiębiorstwa uważają, że ich sytuacja nie ulega zmianie.

## OGÓLNY KLIMAT KONIUNKTURY W SEKCJI PRZETWÓRSTWO PRZEMYSŁOWE



Od maja br. bieżący **portfel zamówień** oceniany jest coraz mniej korzystnie, co jest efektem pogarszających się ocen zagranicznego portfela zamówień i mniej optymistycznych – krajowego. Utrzymuje się odnotowane w maju spowolnienie wzrostu bieżącej **produkcji**. Aktualna **sytuacja finansowa**, która od lutego br. była oceniana coraz mniej pesymistycznie, w porównaniu z majem uległa nieznacznemu pogorszeniu. Odnotowywany jest wzrost **nałożności**, choć mniejszy niż w ostatnich trzech miesiącach. Sygnalizowany wzrost **opóźnień płatności** za sprzedane produkty utrzymuje się na zbliżonym poziomie do zgłaszanego w maju. W ciągu ostatnich trzech miesięcy zmniejsza się optymizm prognoz dotyczących portfela zamówień, produkcji oraz sytuacji finansowej. Nadal zgłaszane są nadmierne **zapasy wyrobów gotowych**. Po raz pierwszy od lutego br. przedsiębiorcy przewidują niewielkie redukcje **zatrudnienia**. W najbliższych miesiącach można się nadal spodziewać nieznacznego wzrostu **cen** wyrobów przemysłowych.

## OGÓLNY KLIMAT KONIUNKTURY WEDŁUG KLAS WIELKOŚCI

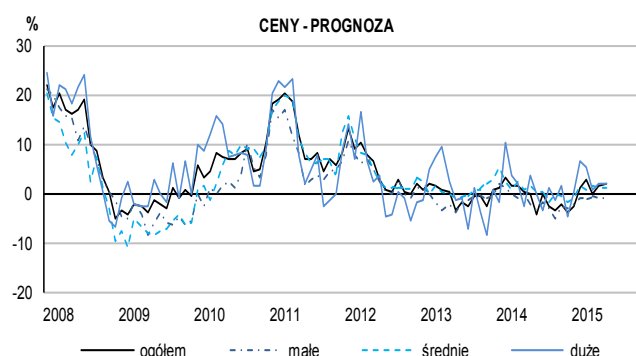
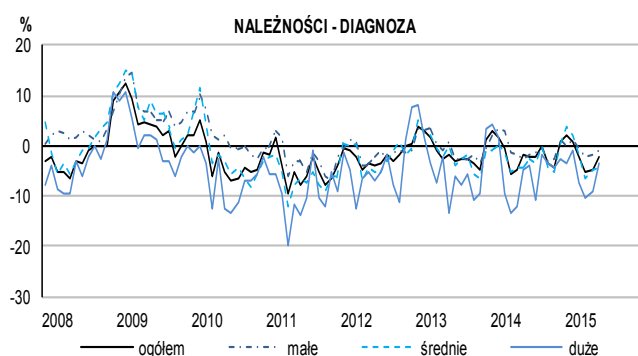
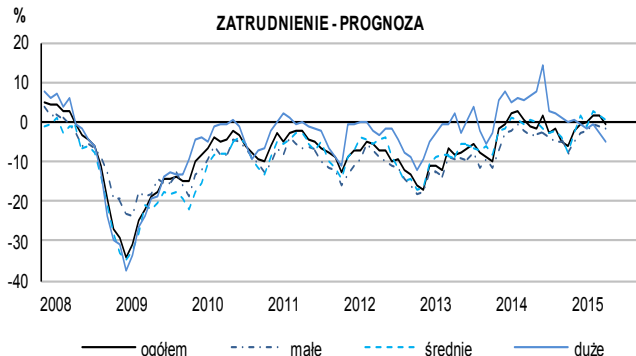
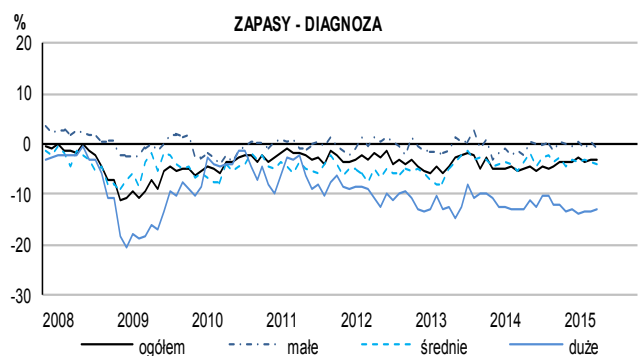
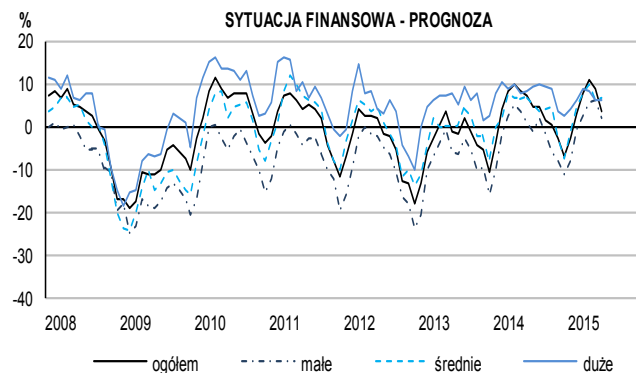
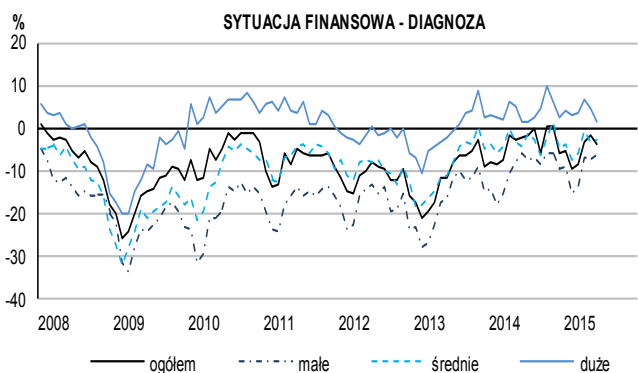
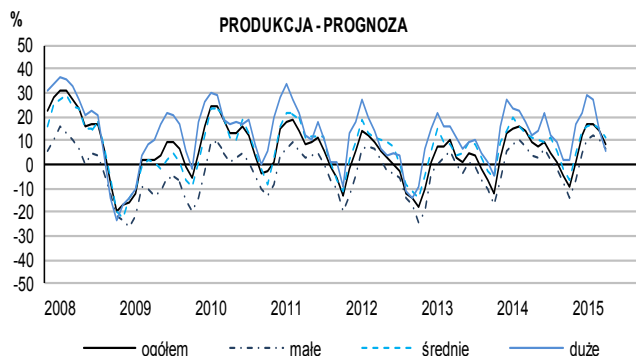
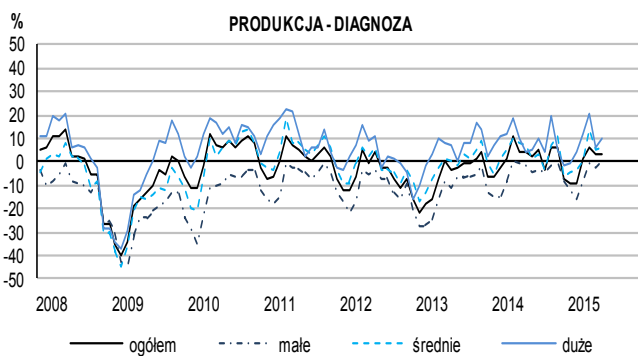
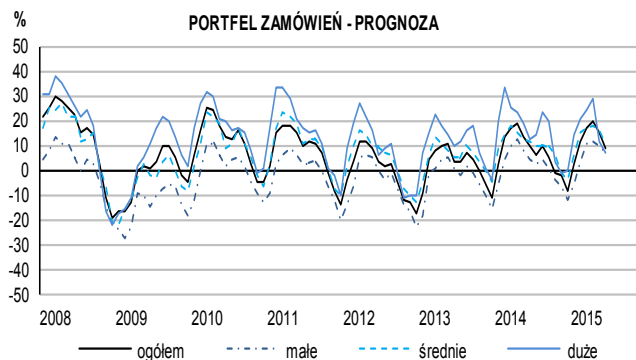
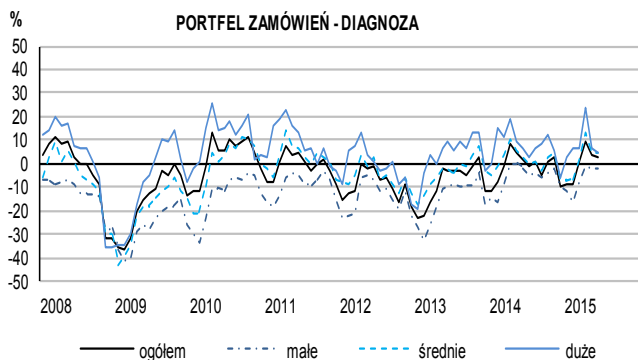


Od trzech miesięcy przedsiębiorstwa średnie i duże (o liczbie pracujących 50 i więcej osób) oceniają koniunkturę coraz mniej korzystnie. W tym samym okresie oceny koniunktury formułowane przed podmioty małe (o liczbie pracujących od 10 do 49 osób) są nieznacznie pozytywne i systematycznie się poprawiają.

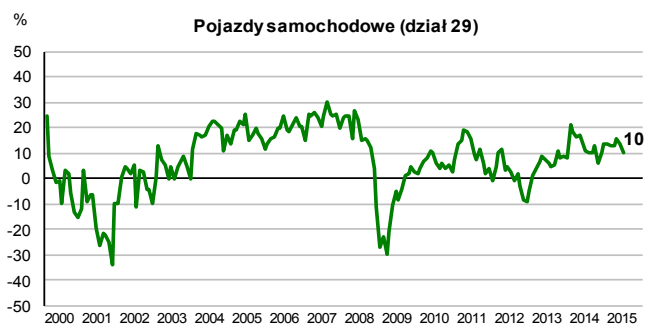
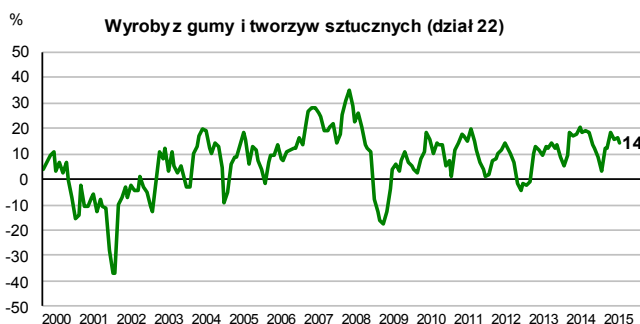
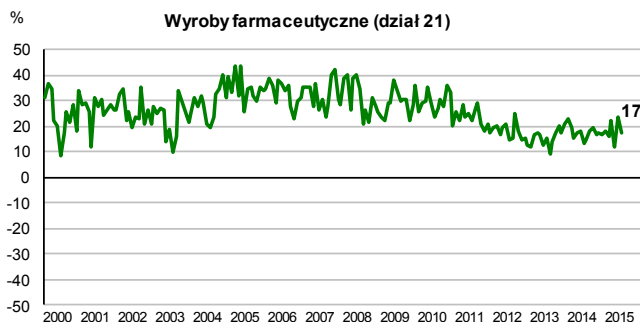
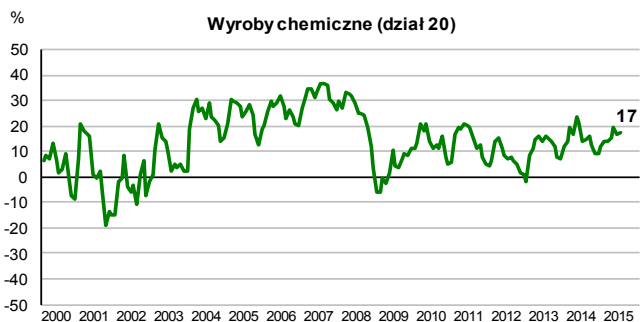
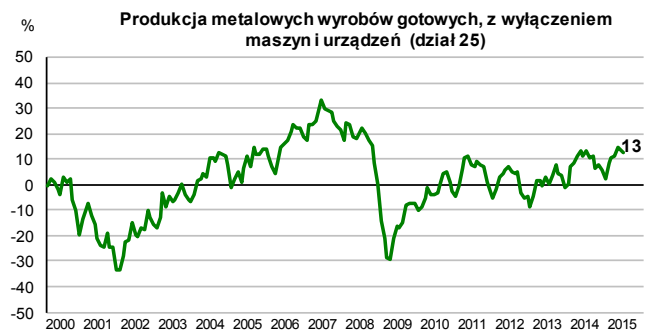
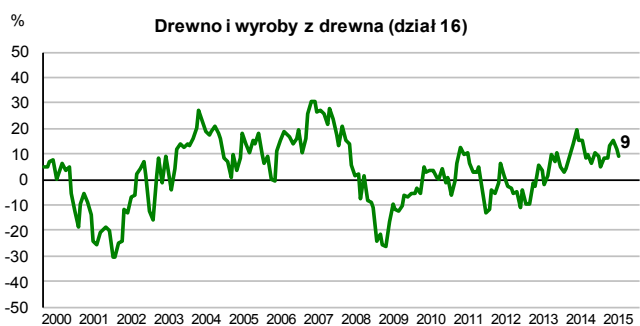
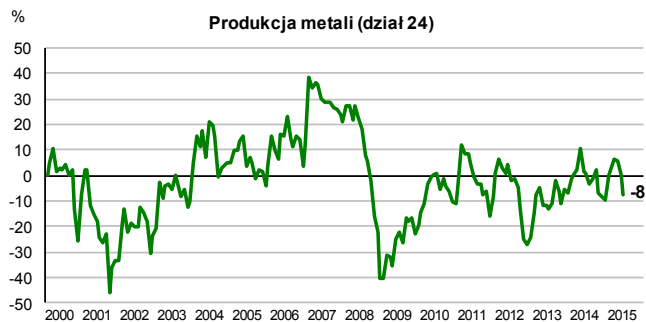
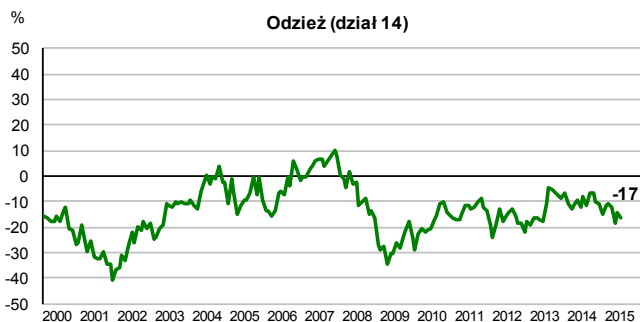
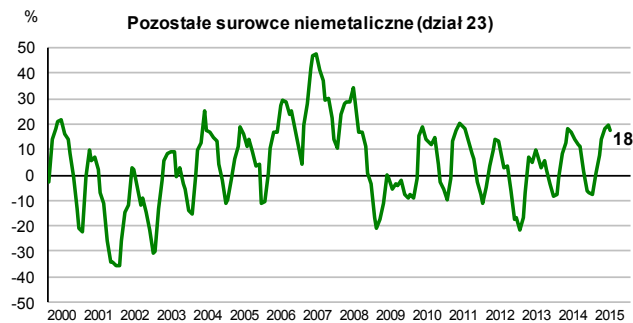
W większości działów przetwórstwa przemysłowego oceny ogólnego klimatu koniunktury są pozytywne. Najbardziej optymistyczne opinie dotyczące koniunktury formułują producenci wyrobów z pozostałych mineralnych surowców niemetalicznych (plus 18 w czerwcu, plus 20 w maju – poprawiające się od początku roku oceny koniunktury uległy zahamowaniu), wyrobów farmaceutycznych (plus 17 w czerwcu, plus 23 w maju – oceny te są bardziej korzystne niż w czerwcu ostatnich trzech lat), chemikaliów i wyrobów chemicznych (plus 17 w czerwcu bieżącego i ubiegłego roku – od listopada ubiegłego roku odnotowuje się poprawę ocen koniunktury mimo nieznacznego osłabienia w maju), wyrobów z gumy i tworzyw sztucznych (plus 14 w czerwcu, plus 16 w maju – od kwietnia br. oceny koniunktury są coraz mniej korzystne), papieru i wyrobów z papieru (plus 14 w czerwcu, plus 10 w maju – oceny te są bardziej korzystne niż w czerwcu ostatnich sześciu lat), metalowych wyrobów gotowych (plus 13 w czerwcu, plus 14 w maju – mimo poprawy ocen od końca ubiegłego roku do kwietnia br., od maja można zaobserwować zahamowanie tej tendencji). Negatywne oceny koniunktury zgłaszają jedynie producenci odzieży (minus 17 w czerwcu, minus 14 w maju – w porównaniu z czerwcem ostatnich pięciu lat oceny koniunktury są w bieżącym miesiącu najbardziej pesymistyczne) oraz metali (minus 8 w czerwcu, 0 w maju).

<sup>1</sup> Wyniki opracowano na podstawie danych uzyskanych od 96% z ok. 3500 podmiotów objętych badaniem.

## SYTUACJA PRZEDSIĘBIORSTW W POSZCZEGÓLNYCH KLASACH WIELKOŚCI - WYBRANE WSKAŹNIKI

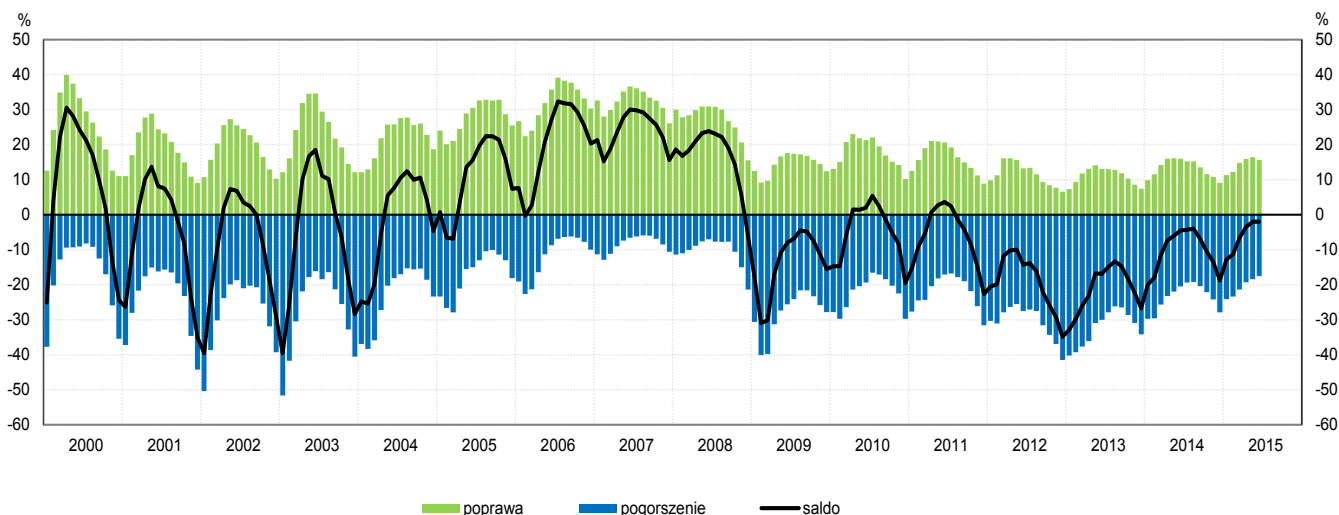


# WSKAŹNIKI OGÓLNEGO KLIMATU KONIUNKTURY



## 2. Budownictwo <sup>1</sup>

### OGÓLNY KLIMAT KONIUNKTURY W SEKCJI BUDOWNICTWO

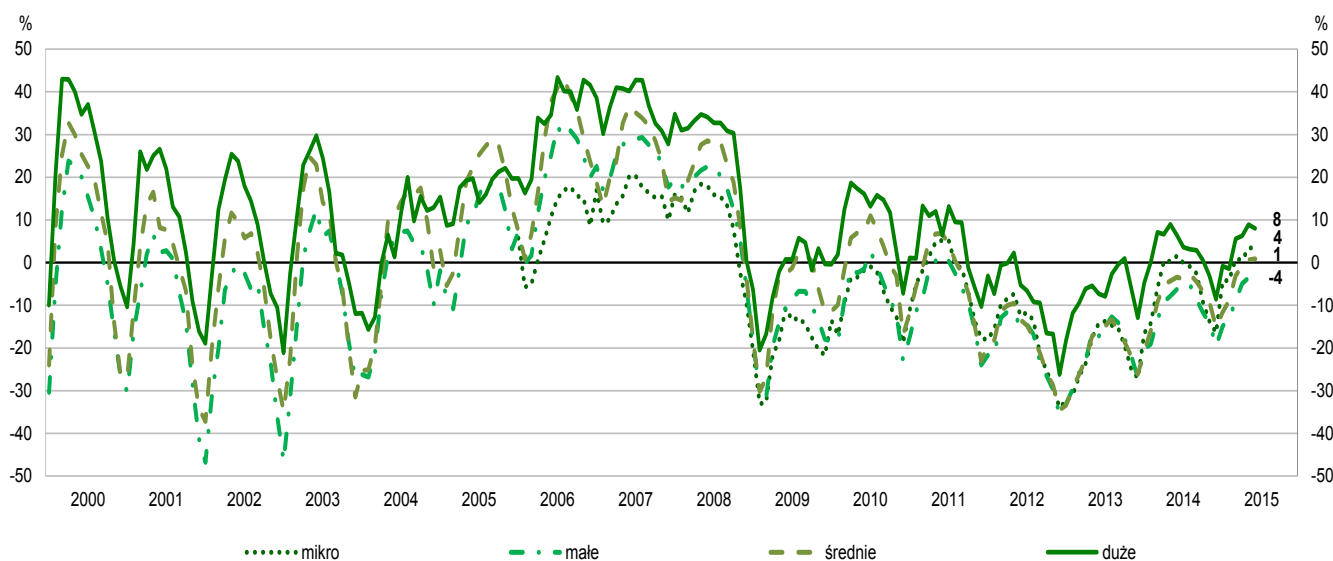


W czerwcu **ogólny klimat koniunktury** w budownictwie kształtuje się na poziomie minus 2 (podobnie jak w maju). W obu miesiącach poprawę koniunktury sygnalizuje 16% przedsiębiorstw, a jej pogorszenie – 18%. Pozostałe przedsiębiorstwa uznają, że ich sytuacja nie ulega zmianie.

W czerwcu oceny bieżącego **portfela zamówień** oraz **produkcji budowlano-montażowej** są mniej pesymistyczne niż w analogicznym miesiącu ostatnich trzech lat, a w przypadku **sytuacji finansowej** – również w czerwcu ostatnich czterech lat. Nadal jest sygnalizowany wzrost **opóźnień płatności** za wykonane roboty budowlano-montażowe. Prognozy portfela zamówień oraz produkcji budowlano-montażowej są nieco mniej korzystne od formułowanych przed miesiącem, przy utrzymujących się nieznacznie optymistycznych przewidywaniach w zakresie sytuacji finansowej. Redukcje **zatrudnienia** mogą być nieco bardziej znaczące niż planowano w maju. Przedsiębiorcy spodziewają się podobnego do zapowiadanego w ubiegłym miesiącu spadku **cen** robót budowlano-montażowych.

Spośród badanych podmiotów 24% (przed rokiem 22%) planuje prowadzenie prac budowlano-montażowych za granicą. Czerwiec jest czwartym z kolei miesiącem, w którym dyrektorzy tych przedsiębiorstw spodziewają się nieznacznego wzrostu **portfela zamówień na roboty budowlano-montażowe na rynkach zagranicznych**.

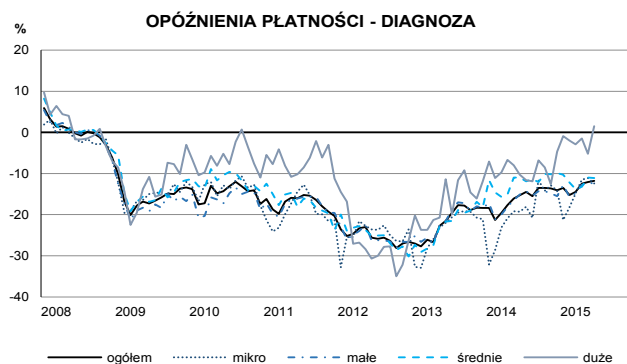
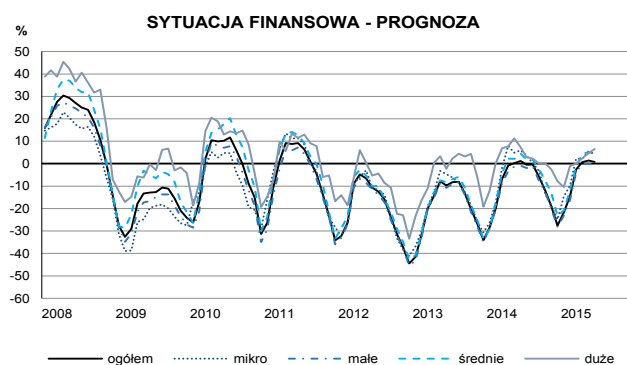
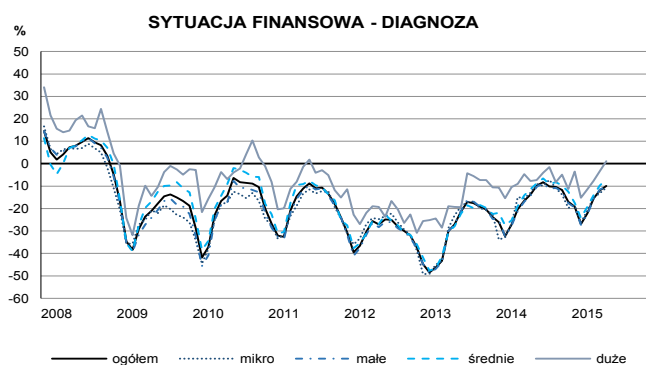
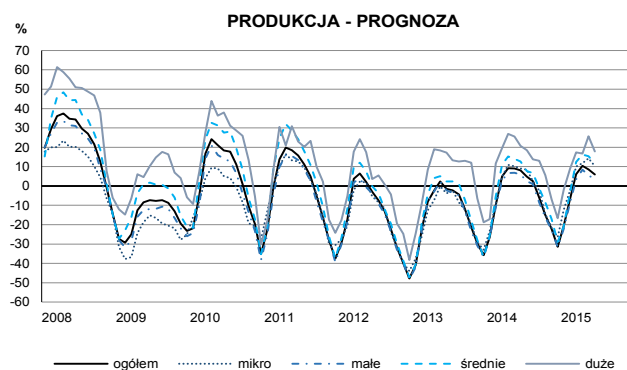
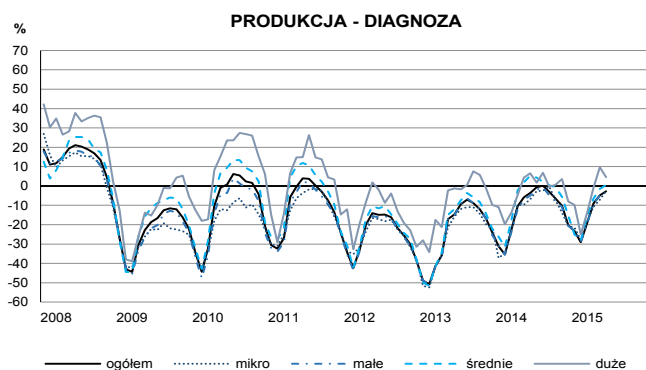
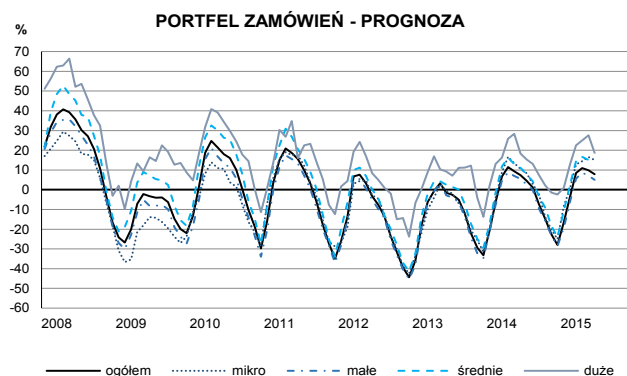
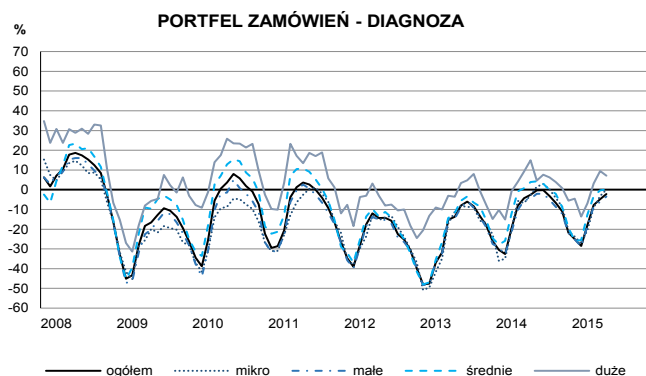
### OGÓLNY KLIMAT KONIUNKTURY WEDŁUG KLAS WIELKOŚCI



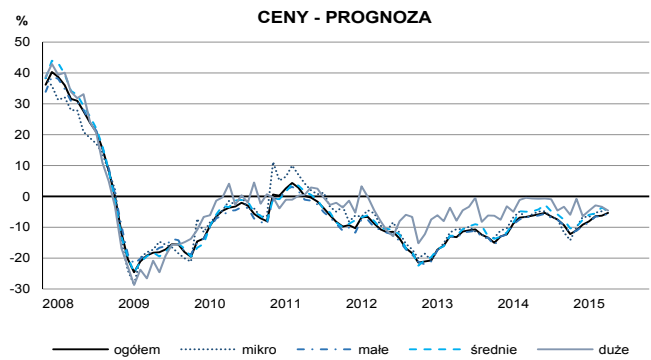
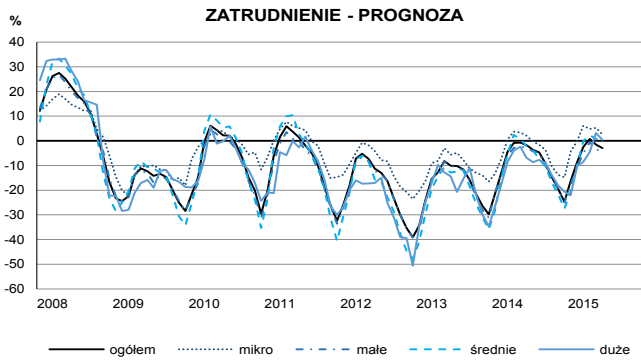
<sup>1</sup> Wyniki opracowano na podstawie danych uzyskanych od 86% z ok. 5000 podmiotów objętych badaniem.

## SYTUACJA PRZEDSIĘBIORSTW W POSZCZEGÓLNYCH KLASACH WIELKOŚCI - WYBRANE WSKAŹNIKI

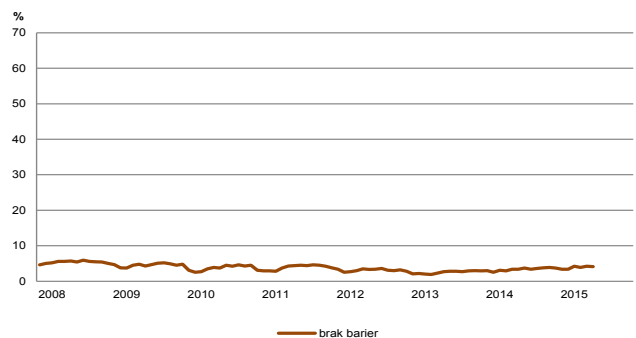
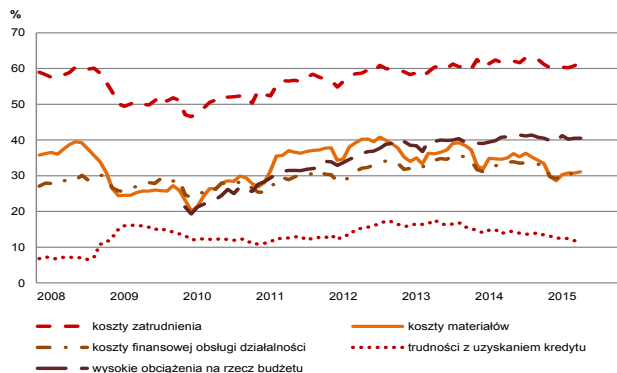
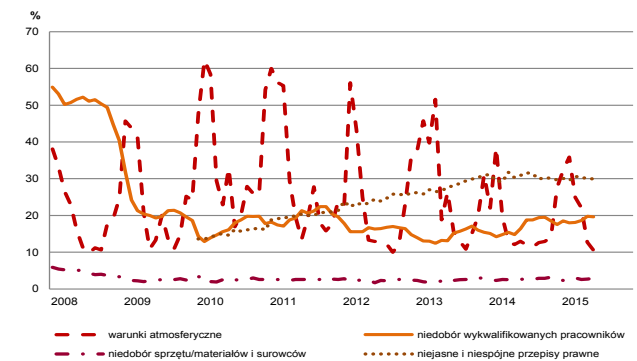
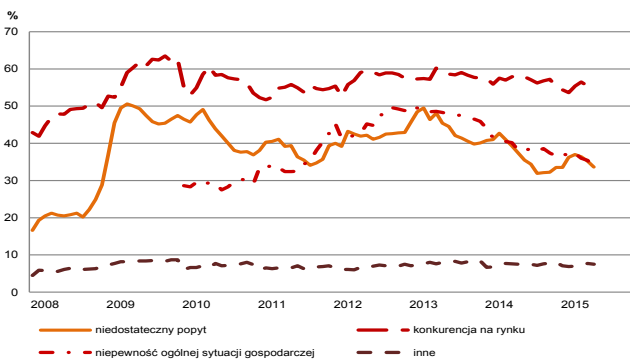
W czerwcu jednostki ze wszystkich klas wielkości oceniają ogólny klimat koniunktury podobnie jak przed miesiącem (jedynie w jednostkach małych – o liczbie pracujących od 10 do 49 osób – oceny te są pesymistyczne). W zakresie portfela zamówień, produkcji budowlano-montażowej oraz sytuacji finansowej jednostki z większości klas wielkości zgłaszają lepsze niż w maju oceny bieżące. Dyrektorzy przedsiębiorstw dużych (o liczbie pracujących 250 i więcej osób) jako jedyni oceniają sytuację finansową – po raz pierwszy od lipca 2011 r. – nieznacznie korzystnie. W większości klas wielkości prognozy portfela zamówień oraz produkcji budowlano-montażowej są mniej optymistyczne od formułowanych w maju, a w przypadku przewidywań jednostek małych (o liczbie pracujących od 10 do 49 osób) dotyczących sytuacji finansowej – nawet nieznacznie niekorzystne. W ostatnich dwóch latach można jednak zaobserwować tendencję stopniowej poprawy omawianych wskaźników we wszystkich klasach wielkości.



## SYTUACJA PRZEDSIĘBIORSTW W POSZCZEGÓLNYCH KLASACH WIELKOŚCI - WYBRANE WSKAŹNIKI c.d.

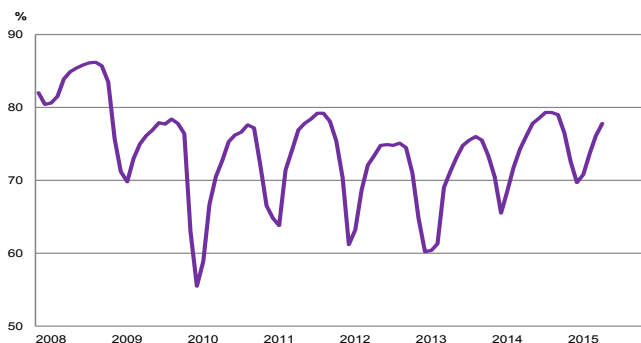


### BARIERY DZIAŁALNOŚCI



W czerwcu 4,1% przedsiębiorców deklaruje, że nie napotyka na **bariery w prowadzeniu bieżącej działalności** (3,4% przed rokiem). Po kilkuletnim okresie stopniowego wzrostu odczuwania przez przedsiębiorców ograniczeń działalności wynikających z kosztów zatrudnienia (62% w czerwcu bieżącego i ubiegłego roku), wysokich obciążeń na rzecz budżetu (41% w czerwcu bieżącego i ubiegłego roku) oraz niejasnych i niespójnych przepisów prawnych (30% w czerwcu br., 31% przed rokiem), w bieżącym miesiącu oceny dotyczące tych barier kształtują się na poziomie zbliżonym do odnotowanego w maju. Na wysokim poziomie utrzymuje się od 2013 r. uciążliwość bariery związanej z konkurencją na rynku (56% w czerwcu br., 58% przed rokiem). Również od początku 2013 r. systematycznie spada odczuwanie barier związanych z niepewnością ogólnej sytuacji gospodarczej (34% w czerwcu br., 38% przed rokiem) oraz niedostatecznym popytem (34% w czerwcu br., 37% w analogicznym miesiącu ub. r.).

### WYKORZYSTANIE MOCY PRODUKCYJNYCH

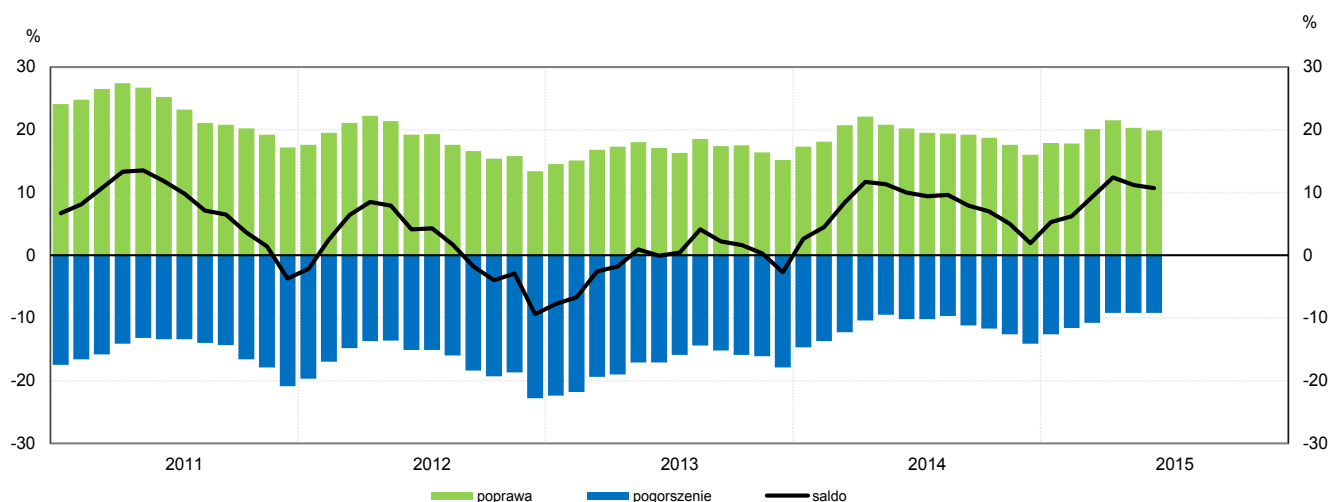


W okresie ostatnich dwóch lat zwiększało się stopniowo **wykorzystanie mocy produkcyjnych** i w czerwcu kształtuje się na poziomie 78% (76% w analogicznym miesiącu ub. r.).

W czerwcu 14% przedsiębiorstw budowlano-montażowych ocenia swoje **moce produkcyjne** jako zbyt duże w stosunku do oczekiwanego w najbliższych miesiącach portfela zamówień, 75% jako wystarczające, a 11% jako zbyt małe (przed rokiem odpowiednio: 15%, 74%, 11%).

### 3. Handel hurtowy<sup>1</sup>

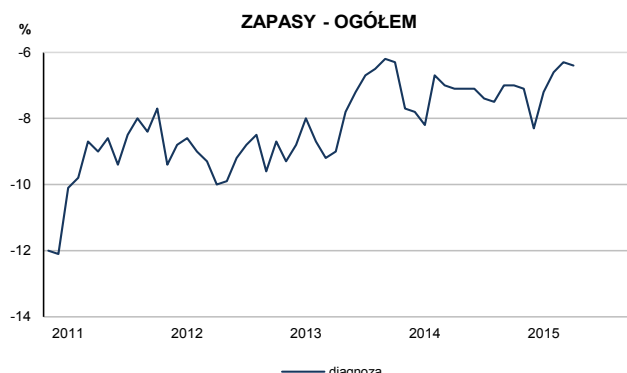
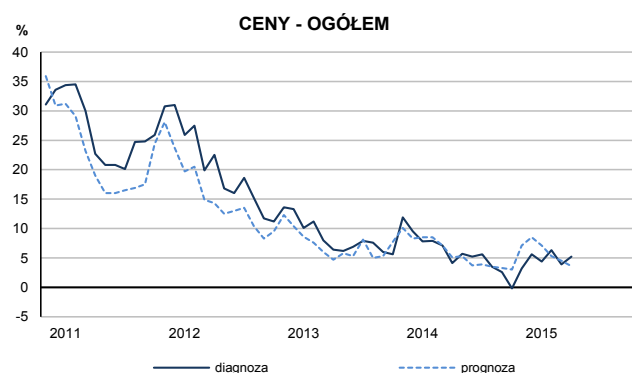
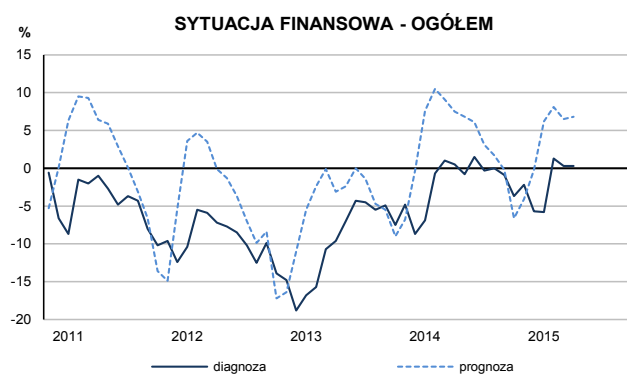
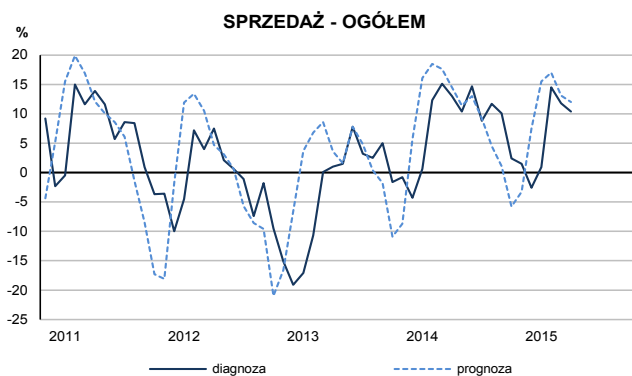
#### OGÓLNY KLIMAT KONIUNKTURY W HANDLU HURTOWYM



Ogólny klimat koniunktury w **handlu hurtowym** kształtuje się w czerwcu na poziomie plus 11 (tak jak w maju). Poprawę koniunktury sygnalizuje, analogicznie jak przed miesiącem, 20% badanych przedsiębiorstw, pogorszenie – 9%. Pozostałe podmioty uznają, że ich sytuacja nie ulega zmianie.

Diagnozy i prognozy **sprzedaży** od trzech miesięcy nieznacznie pogarszają się, ale nadal są pozytywne. Nie zmieniają się oceny oraz optymistyczne przewidywania dotyczące **sytuacji finansowej**. Utrzymuje się nadmierny poziom **zapasów** towarów. W związku z tym jednostki nie planują zwiększenia **zamówień towarów** u dostawców. **Zatrudnienie** może nieznacznie wzrosnąć. Przedsiębiorcy przewidują, że dynamika kształtowania się **cen** towarów pozostanie bez zmian.

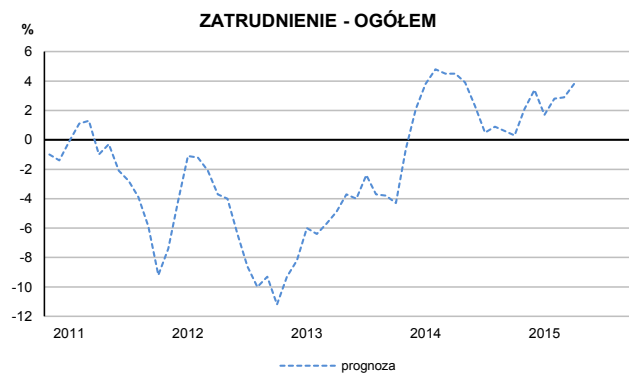
#### SYTUACJA PRZEDSIĘBIORSTW - WYBRANE WSKAŹNIKI



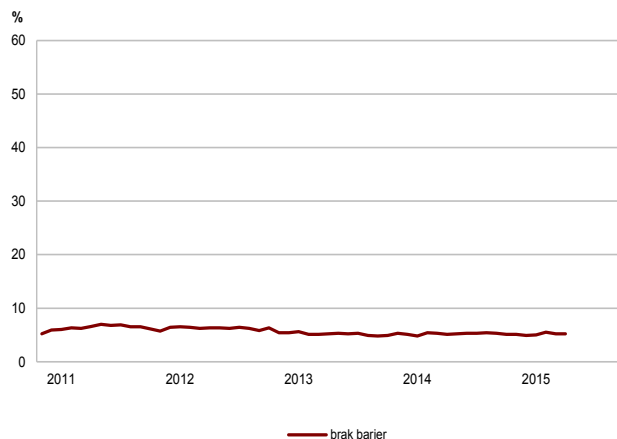
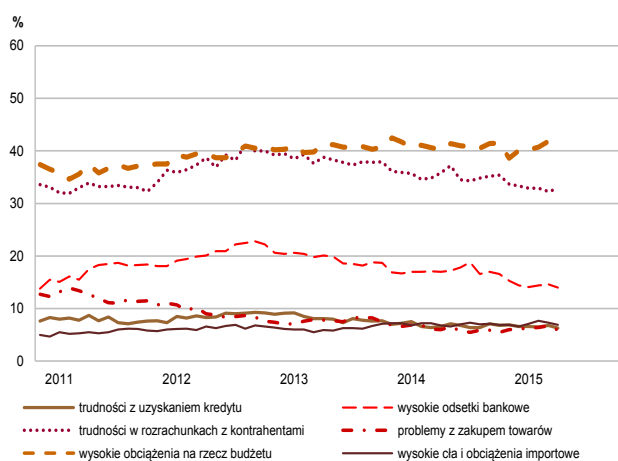
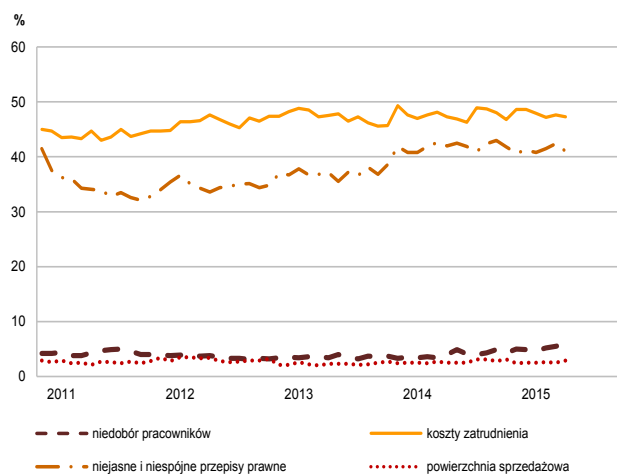
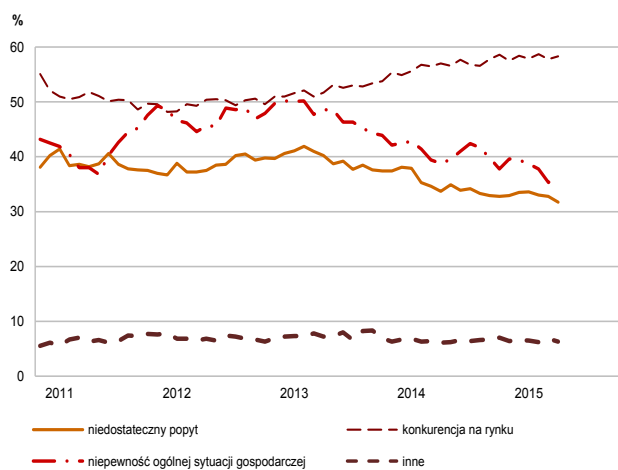
<sup>1</sup> Wyniki opracowano na podstawie danych uzyskanych od 88% z ok. 4300 podmiotów objętych badaniem.



## SYTUACJA PRZEDSIĘBIORSTW - WYBRANE WSKAŹNIKI c.d.



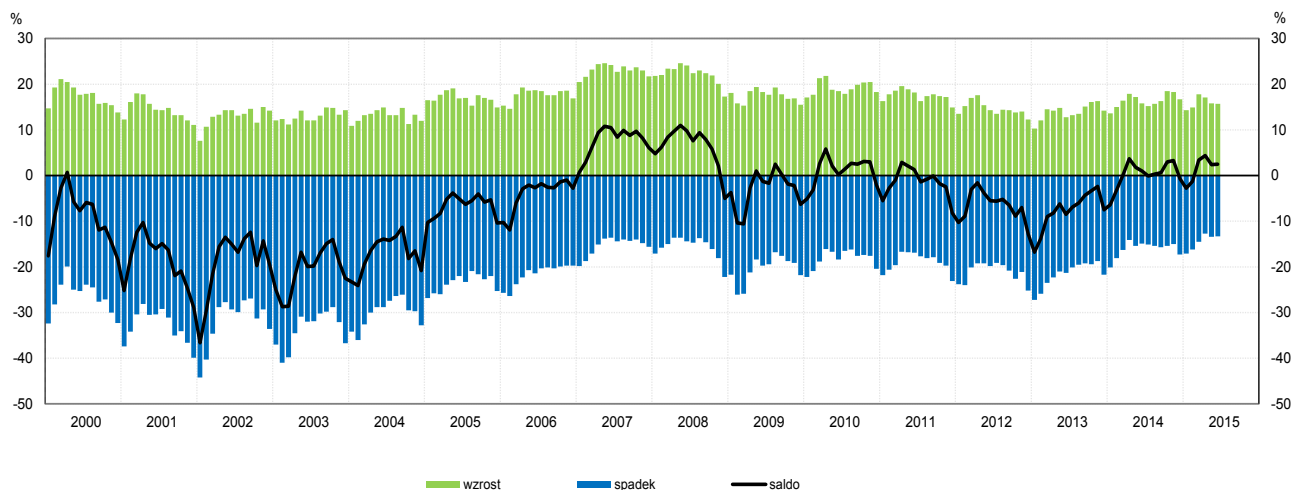
## BARIERY DZIAŁALNOŚCI



Spośród badanych jednostek, w czerwcu 5,2% podmiotów nie odczuwa żadnych **barier w prowadzeniu bieżącej działalności** (5,1% przed rokiem). Wciąż największe trudności napotymane przez przedsiębiorców zgłaszających występowanie barier związane są z konkurencją na rynku (barierę tę sygnalizuje w czerwcu br. 58% przedsiębiorstw, 57% w analogicznym miesiącu ub. r.) oraz kosztami zatrudnienia (47% w czerwcu bieżącego i ubiegłego roku). Od początku 2013 r. przedstawiciele badanych firm sygnalizują stopniowy spadek odczuwania barier związanych z niepewnością ogólnej sytuacji gospodarczej (36% w czerwcu br., 39% przed rokiem) oraz niedostatecznym popytem (32% w czerwcu br., 34% w analogicznym miesiącu ub. r.).

## 4. Handel detaliczny<sup>1</sup>

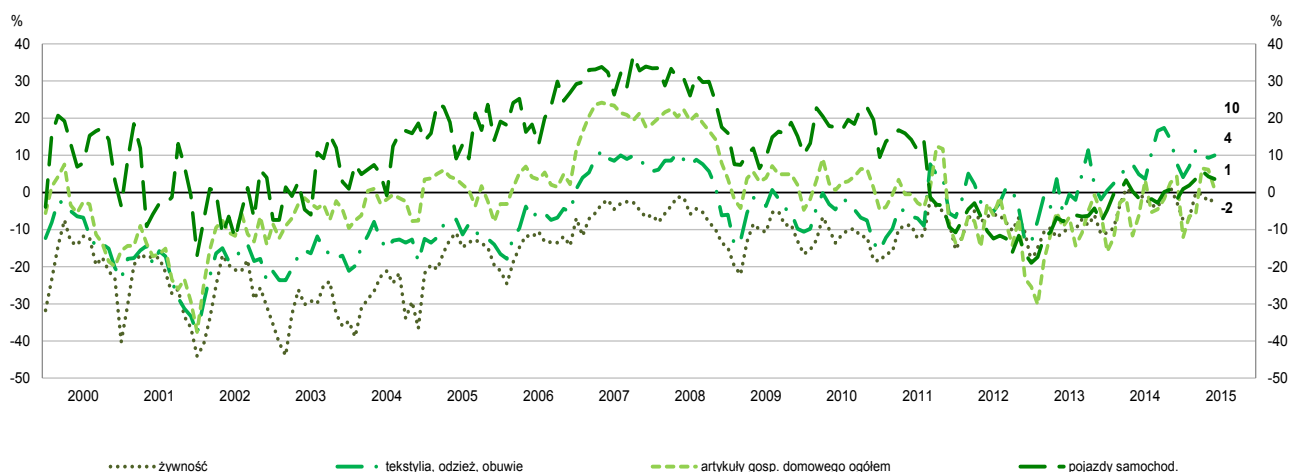
### OGÓLNY KLIMAT KONIUNKTURY W HANDLU DETALICZNYM



Ogólny klimat koniunktury w **handlu detalicznym** kształtuje się w czerwcu na poziomie plus 3 (plus 2 w maju). Poprawę koniunktury sygnalizuje 16% badanych przedsiębiorstw, pogorszenie – 13% (przed miesiącem odpowiednio 15% i 13%). Pozostałe przedsiębiorstwa uznają, że ich sytuacja nie ulega zmianie.

Nieznacznie pogarszają się, mimo to nadal optymistyczne, diagnozy i prognozy **sprzedaży**. Od połowy 2008 r. oceny **sytuacji finansowej** są negatywne, choć od 2013 r. stopniowo poprawiają się – w czerwcu są zbliżone do zgłaszanych w maju. W ostatnich czterech miesiącach utrzymują się nieznacznie optymistyczne przewidywania w tym zakresie. Poziom nadmiernych **zapasów** towarów nie zmienia się. W związku z mniej korzystnymi od formułowanych w maju prognozami sprzedaży, jednostki przewidują jedynie niewielki wzrost **zamówień towarów** u dostawców. **Zatrudnienie** może nieznacznie wzrosnąć. W najbliższych trzech miesiącach jednostki prognozują utrzymanie dotychczasowej dynamiki **cen towarów**.

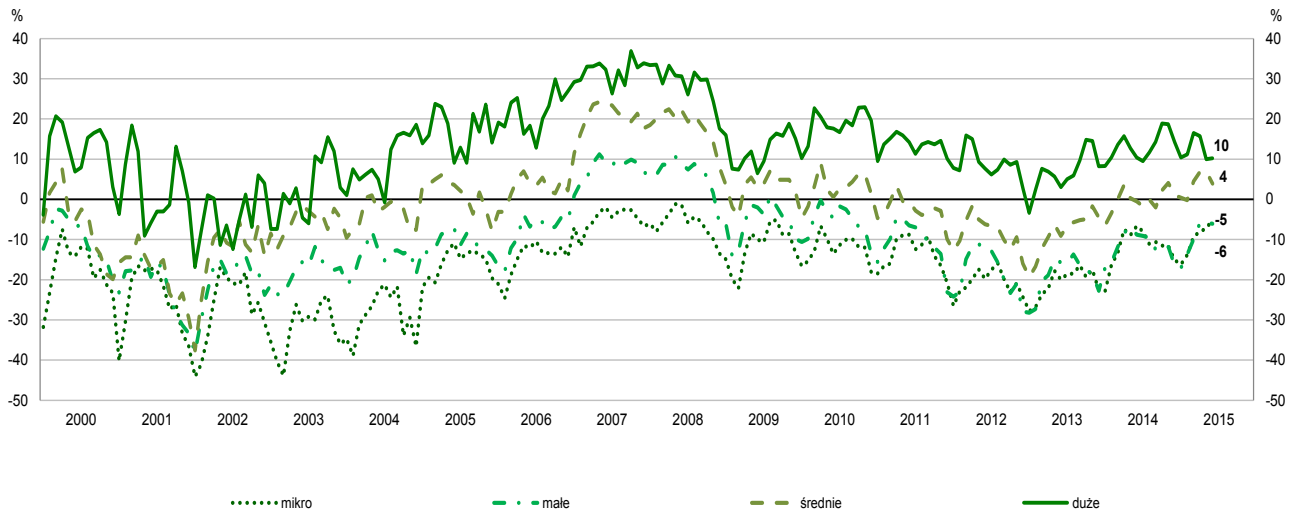
### OGÓLNY KLIMAT KONIUNKTURY WEDŁUG WYBRANYCH BRANŻ



W **poszczególnych branżach handlowych** oceny koniunktury są zróżnicowane. W czerwcu koniunktura oceniana jest optymistycznie przez przedstawicieli branż tekstylia, odzież, obuwie (plus 10 – spadek o 1 p. proc. w stosunku do poprzedniego miesiąca), pojazdy samochodowe (plus 4 – tak jak w maju) oraz artykuły gospodarstwa domowego ogółem (plus 1 – spadek o 5 p. proc.). Nieznacznie negatywnie koniunkturę oceniają jedynie przedstawiciele branży żywnościowej (minus 2 – wzrost o 1 p. proc.).

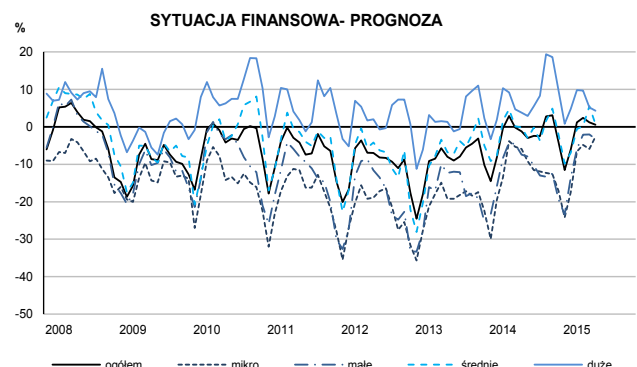
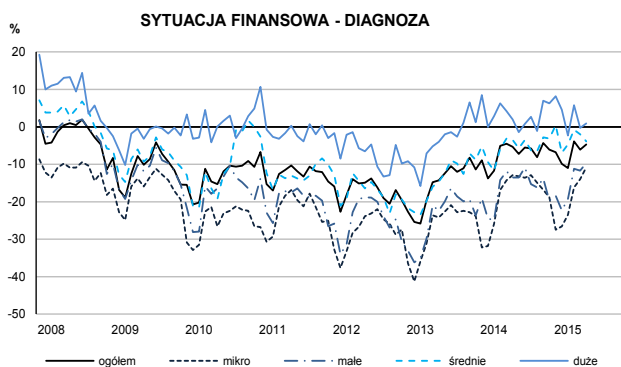
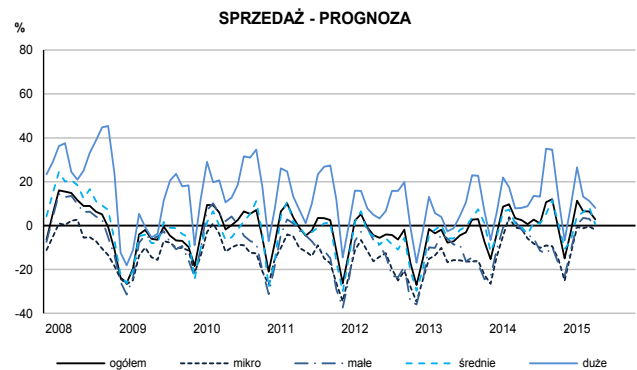
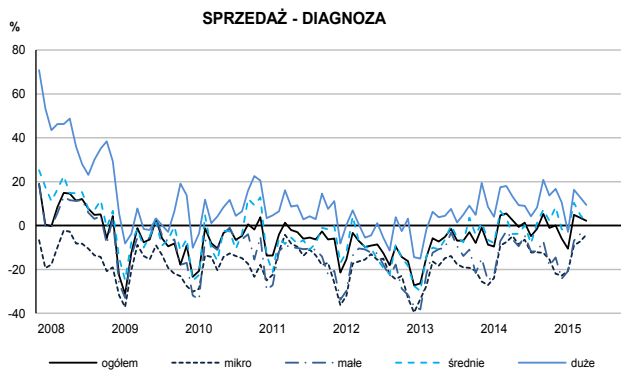
<sup>1</sup> Wyniki opracowano na podstawie danych uzyskanych od 81% z ok. 5200 podmiotów objętych badaniem.

## OGÓLNY KLIMAT KONIUNKTURY WEDŁUG KLAS WIELKOŚCI

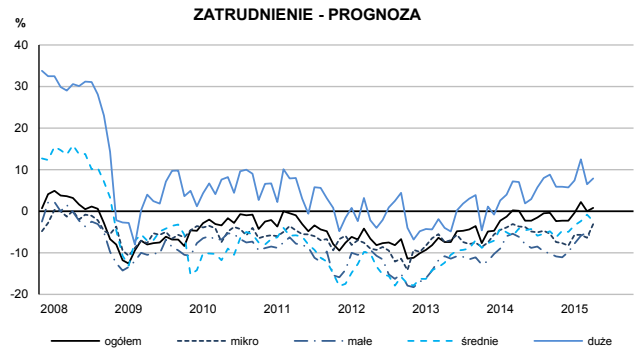
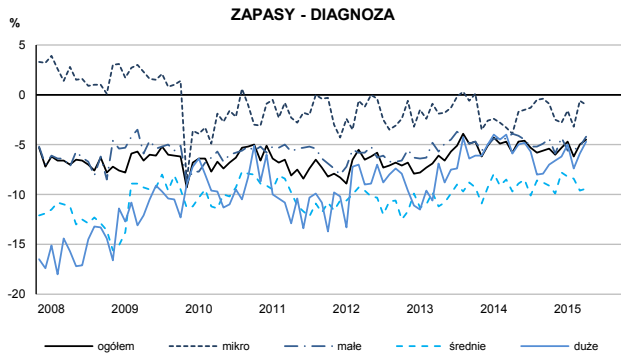
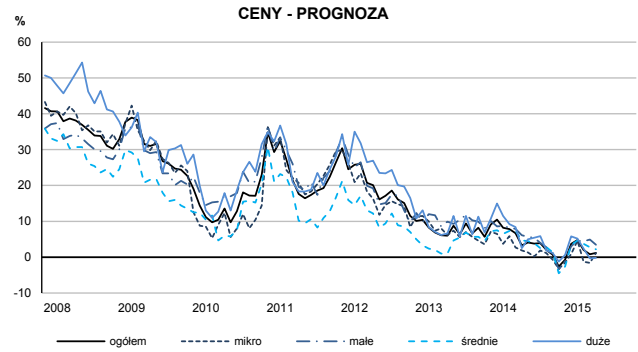
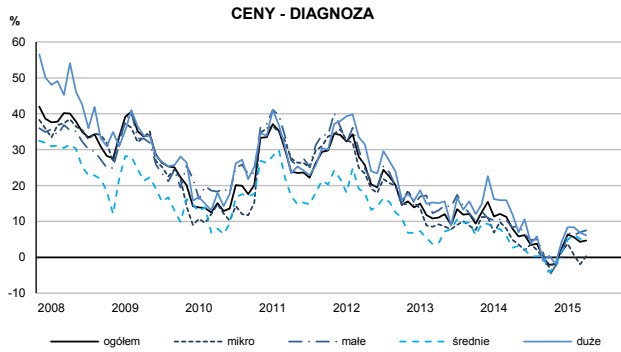


W podziale na **klasy wielkości**, w czerwcu oceny ogólnego klimatu koniunktury w przedsiębiorstwach o liczbie pracujących do 49 osób są negatywne. Mniej optymistyczne niż w maju opinie w tym zakresie są zgłaszane przez przedstawicieli jednostek średnich (o liczbie pracujących od 50 do 249 osób). Utrzymują się korzystne oceny dyrektorów firm dużych (o liczbie pracujących 250 i więcej osób), najlepsze ze wszystkich klas wielkości.

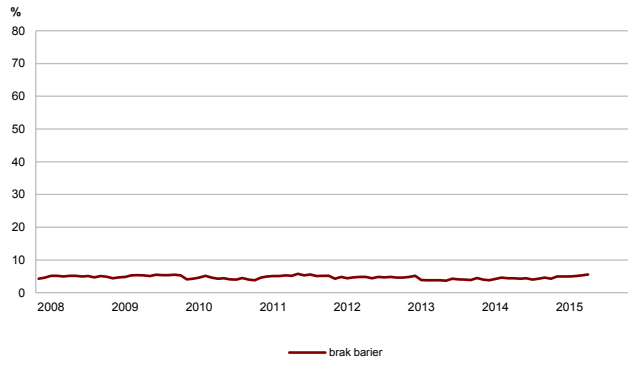
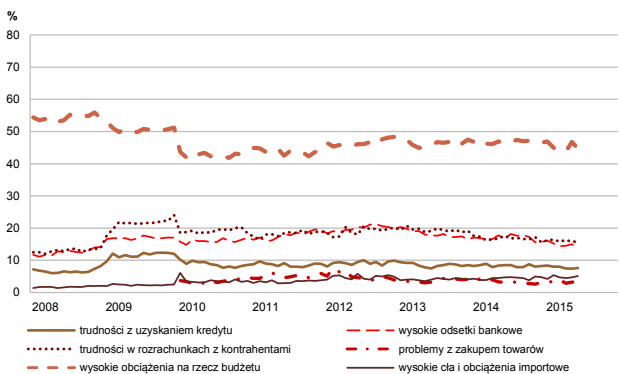
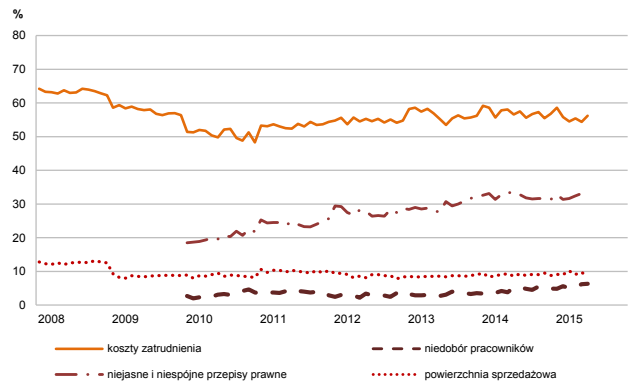
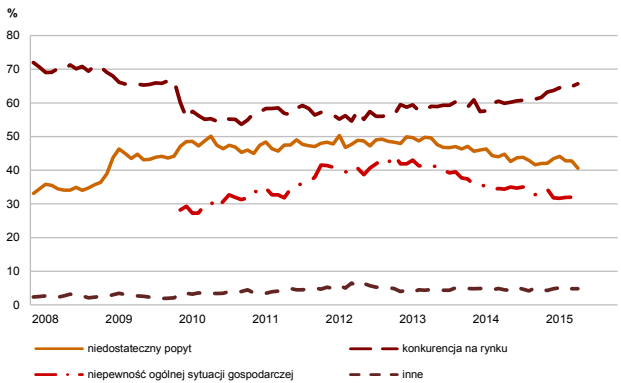
## SYTUACJA PRZEDSIĘBIORSTW W POSZCZEGÓLNYCH KLASACH WIELKOŚCI - WYBRANE WSKAŹNIKI



## SYTUACJA PRZEDSIĘBIORSTW W POSZCZEGÓLNYCH KLASACH WIELKOŚCI - WYBRANE WSKAŹNIKI c.d.



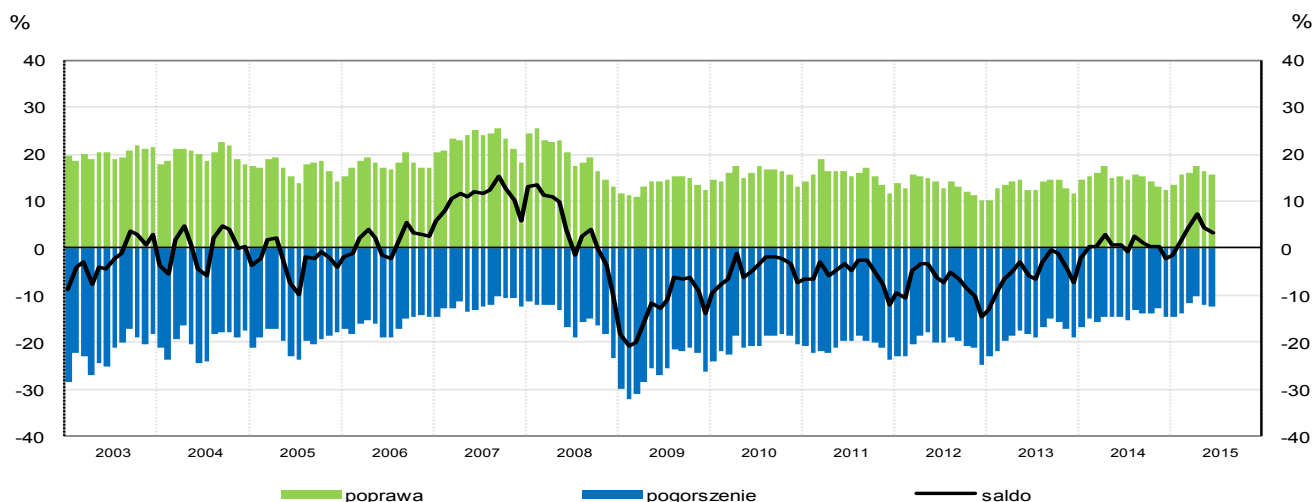
## BARIERY DZIAŁALNOŚCI



Spośród badanych jednostek, w czerwcu 5,6% podmiotów nie odczuwa żadnych **barier w prowadzeniu bieżącej działalności** (4,4% przed rokiem). Wciąż największe trudności napotymane przez przedsiębiorców zgłaszających występowanie barier związane są z konkurencją na rynku (barierę tę sygnalizuje w czerwcu br. 66% przedsiębiorstw, 60% w analogicznym miesiącu ub. r.) oraz kosztami zatrudnienia (56% w czerwcu br., 57% przed rokiem). Od początku 2013 r. przedstawiciele firm handlowych sygnalizują stopniowy spadek dotkliwości barier związanych z niedostatecznym popytem (41% w czerwcu br., 45% w analogicznym miesiącu ub. r.) oraz niepewnością ogólnej sytuacji gospodarczej (32% w czerwcu br., 34% przed rokiem).

## 5. Usługi<sup>1</sup>

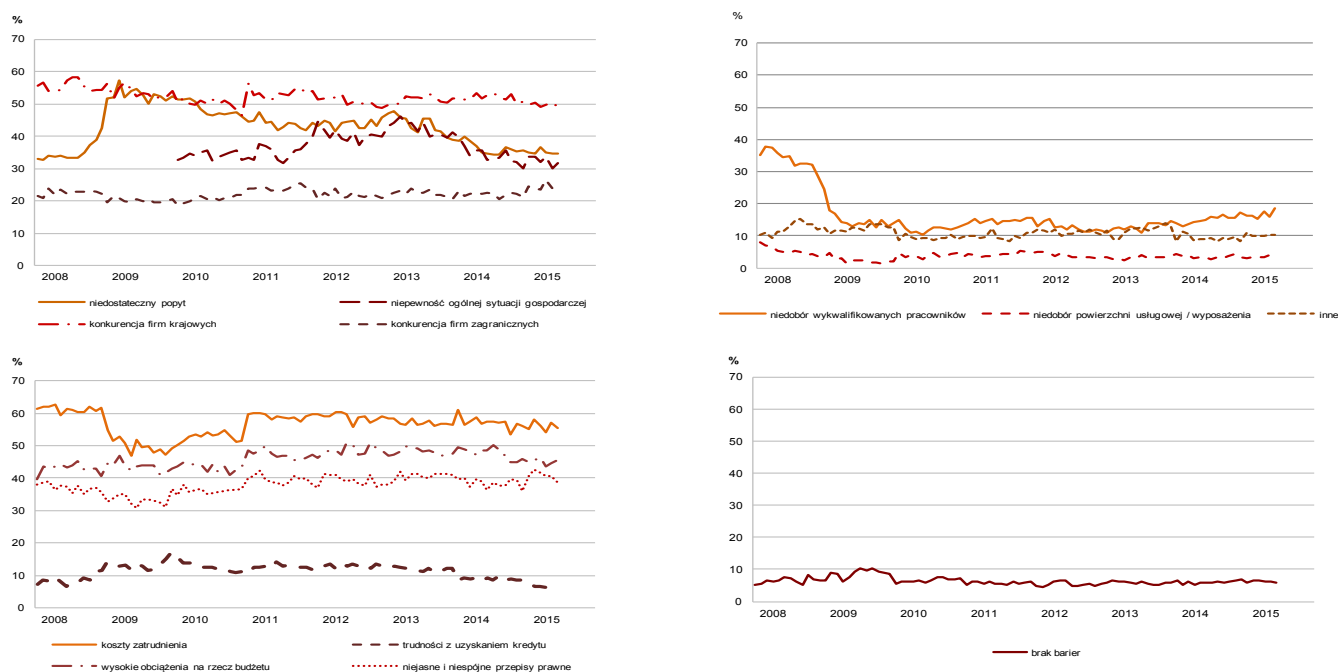
### OGÓLNY KLIMAT KONIUNKTURY W SEKCJI TRANSPORT I GOSPODARKA MAGAZYNOWA



W czerwcu wskaźnik ogólnego klimatu koniunktury w sekcji **transport i gospodarka magazynowa** kształtuje się na poziomie plus 3 (przed miesiącem plus 4). Poprawę koniunktury odnotowuje 15% badanych firm, a jej pogorszenie 12% (w maju odpowiednio 16% i 12%). Pozostałe jednostki uznają, że ich sytuacja nie ulega zmianie.

Dyrektorzy jednostek odnotowują nieznacznie pesymistyczne oceny dotyczące zarówno bieżącego jak i przyszłego **popytu, sprzedaży** oraz **sytuacji finansowej**. Również prognozy w tym zakresie są nieznacznie negatywne, gorsze od formułowanych w maju. Nadal sygnalizowany jest wzrost **opóźnień płatności** za wykonane usługi. Kierujący jednostkami nie planują zmian w poziomie **zatrudnienia**. W najbliższych miesiącach nadal można się spodziewać niewielkiego spadku **cen**.

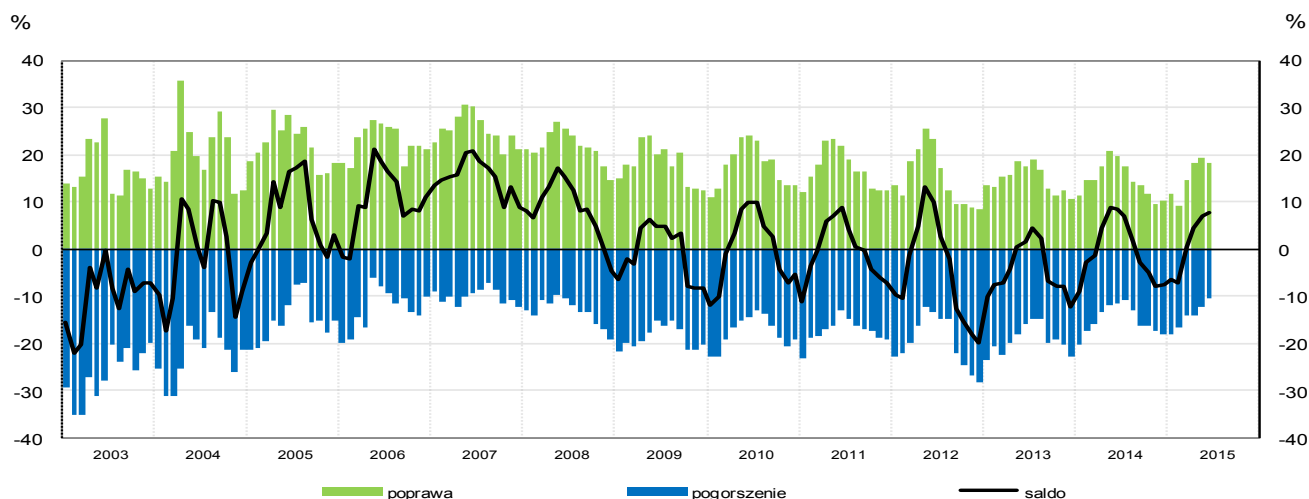
### BARIERY DZIAŁALNOŚCI



W czerwcu 6,0% badanych przedsiębiorstw (przed rokiem 5,8%) deklaruje, że nie napotyka na **bariery w prowadzeniu bieżącej działalności**. Największe trudności, wskazywane przez firmy zgłaszające bariery, związane są z kosztami zatrudnienia (56% w czerwcu br., 58% przed rokiem) oraz konkurencją firm krajowych (49% w czerwcu br., 53% przed rokiem) – uciążliwość tych barier utrzymuje się na zbliżonym poziomie od początku 2011 r. Od stycznia 2013 r. zmniejsza się systematycznie znaczenie barier związanych z niedostatecznym popytem oraz niepewnością ogólnej sytuacji gospodarczej.

<sup>1</sup> Wyniki opracowano na podstawie danych uzyskanych od 88% z ok. 5000 podmiotów objętych badaniem.

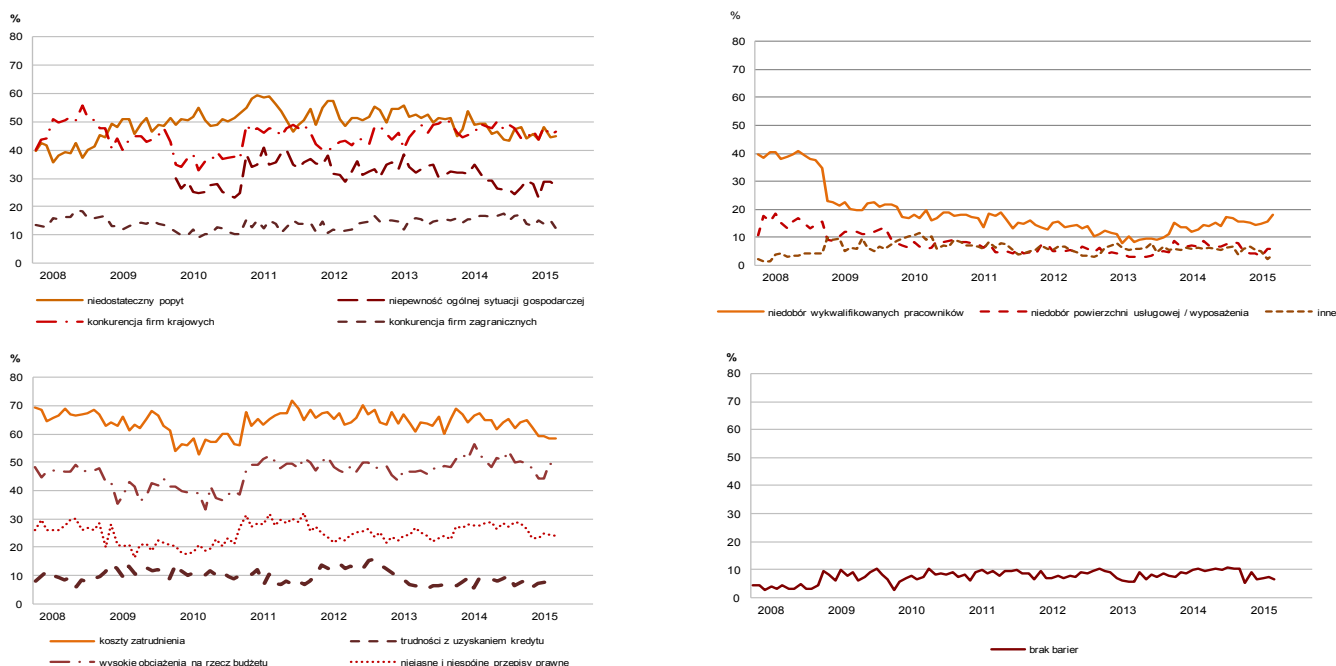
## OGÓLNY KLIMAT KONIUNKTURY W SEKCJI ZAKWATEROWANIE I GASTRONOMIA



W czerwcu wskaźnik ogólnego klimatu koniunktury w sekcji **zakwaterowanie i gastronomia** kształtuje się na poziomie plus 8 (przed miesiącem plus 7). Poprawę koniunktury odnotowuje 18% badanych firm, a jej pogorszenie 10% (w maju odpowiednio 19% i 12%). Pozostałe jednostki uznają, że ich sytuacja nie ulega zmianie.

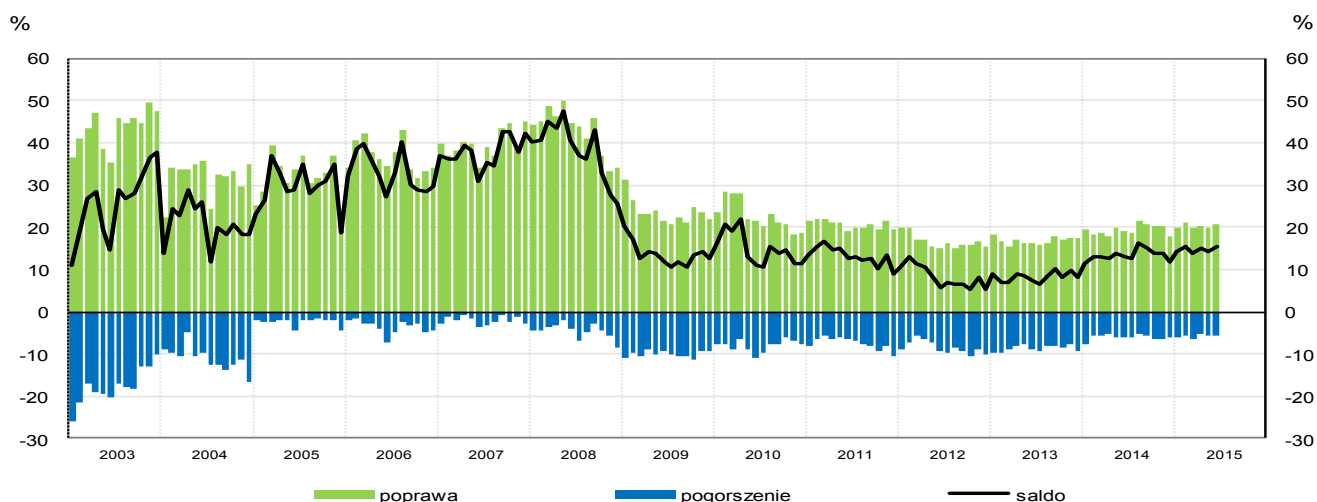
Bieżący **popyt**, **sprzedaż** i **sytuacja finansowa** są oceniane nieco bardziej korzystnie niż w maju. Mimo formułowanych od lutego br. coraz bardziej optymistycznych prognoz w tym zakresie, przewidywania firm na najbliższe miesiące są mniej optymistyczne od zgłaszanych w maju. Dyrektorzy jednostek nie zgłaszają **opóźnień płatności** za wykonane usługi. Wzrost **cen** w najbliższych trzech miesiącach może utrzymać się na poziomie przewidywanym w maju. Należy spodziewać się nieco wolniejszego od planowanego przed miesiącem wzrostu **zatrudnienia**.

## BARIERY DZIAŁALNOŚCI



Odsetek przedsiębiorców nieodczuwających żadnych **barier w prowadzeniu bieżącej działalności** kształtuje się na poziomie 6,7% (przed rokiem 9,4%). Największe trudności napotymane przez jednostki zgłaszające bariery związane są z kosztami zatrudnienia (58% w czerwcu br., 65% przed rokiem – jest to bariera, której znaczenie w skali roku spadło w największym stopniu).

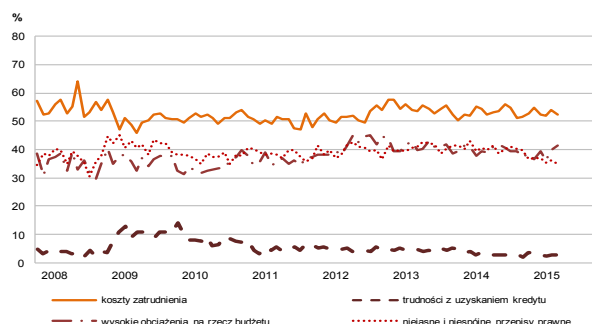
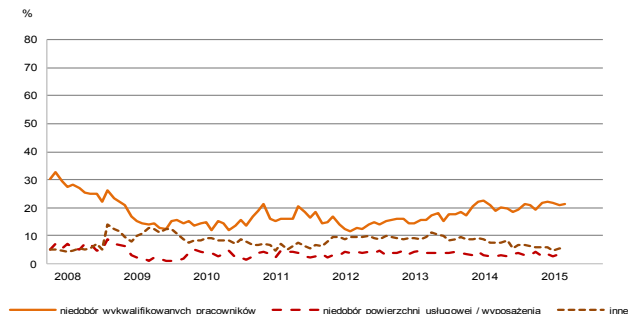
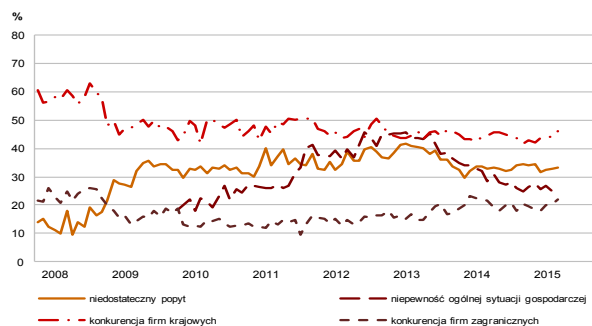
## OGÓLNY KLIMAT KONIUNKTURY W SEKCJI INFORMACJA I KOMUNIKACJA



W czerwcu wskaźnik ogólnego klimatu koniunktury w sekcji **informacja i komunikacja** kształtuje się na poziomie plus 16 (przed miesiącem plus 14). Poprawę koniunktury odnotowuje 21% badanych firm, a jej pogorszenie 5% (w maju odpowiednio 20% i 6%). Pozostałe jednostki uznają, że ich sytuacja nie ulega zmianie.

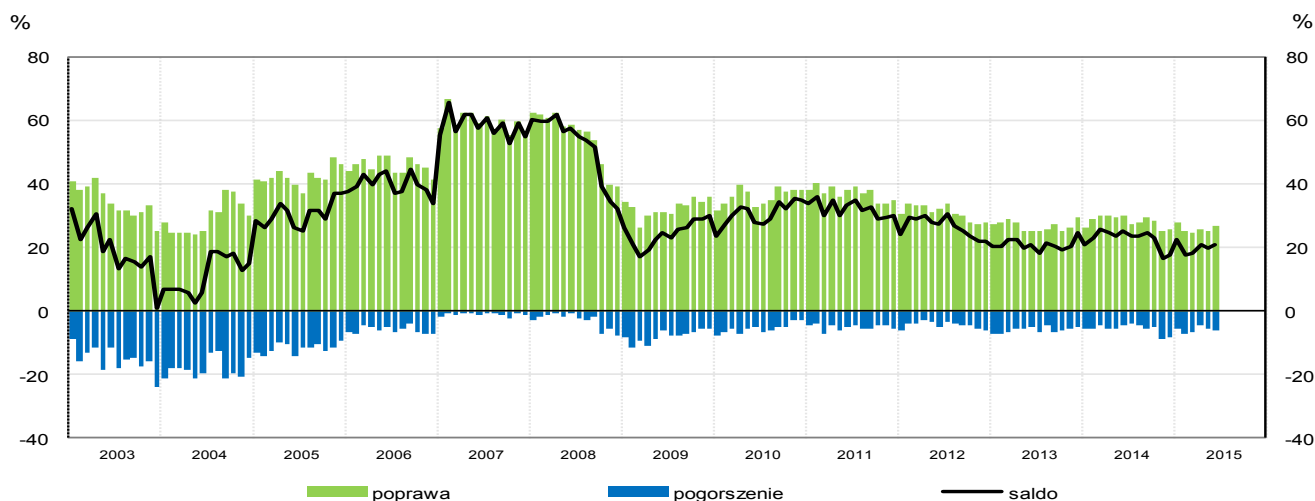
Bieżący **popyt**, **sprzedaż** i **sytuacja finansowa** są oceniane bardziej korzystnie niż w ostatnich trzech miesiącach. Od kwietnia br. formułowane prognozy w tym zakresie są coraz mniej optymistyczne. Dyrektorzy jednostek nie zgłaszają **opóźnień płatności** za wykonane usługi. W najbliższych miesiącach można nadal się spodziewać spadku **cen**. Wzrost **zatrudnienia** może utrzymać się na poziomie zbliżonym do planowanego w ubiegłym miesiącu.

## BARIERY DZIAŁALNOŚCI



Odsetek przedsiębiorców nieodczuwających żadnych **barier w prowadzeniu bieżącej działalności** kształtuje się na poziomie 11,6% (przed rokiem 9,1%). Największe trudności sygnalizowane przez firmy zgłaszające bariery związane są z kosztami zatrudnienia (w czerwcu bieżącego i ubiegłego roku zgłasza ją 52% respondentów) i utrzymują się one na zbliżonym poziomie od początku 2012 r. Od trzeciego kwartału 2013 r. zmniejsza się znaczenie bariery związanej z niepewnością ogólnej sytuacji gospodarczej (w skali roku uciążliwość tej bariery spadła w największym stopniu – z 28% do 25%).

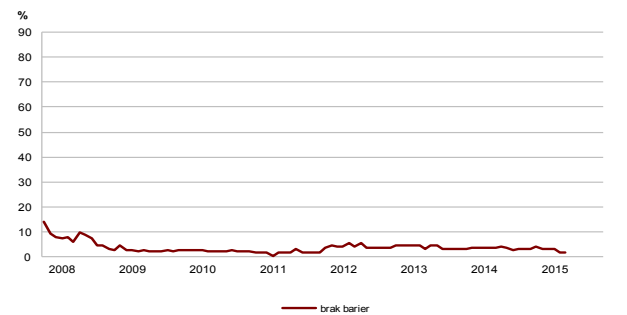
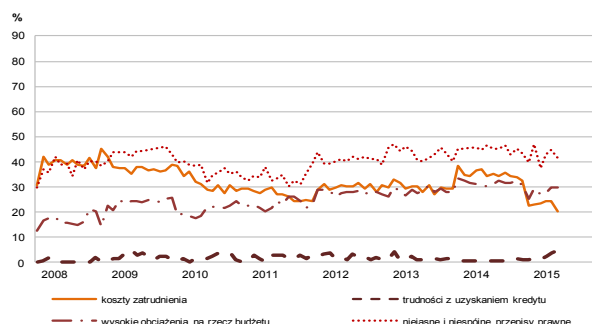
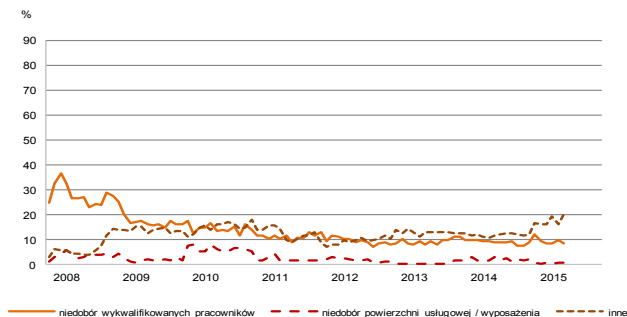
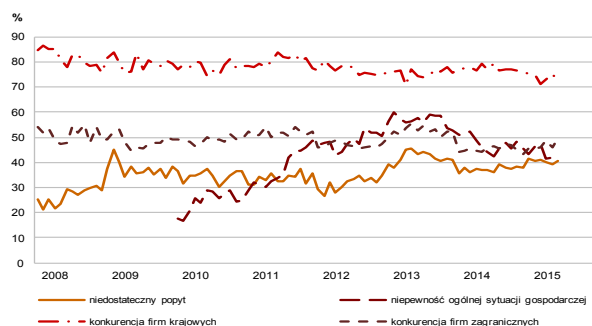
## OGÓLNY KLIMAT KONIUNKTURY W SEKCJI FINANSE I UBEZPIECZENIA



W czerwcu wskaźnik ogólnego klimatu koniunktury w sekcji **działalność finansowa i ubezpieczeniowa** kształtuje się na poziomie plus 21 (przed miesiącem plus 20). Poprawę koniunktury odnotowuje 27% badanych firm, a jej pogorszenie 6% (w maju odpowiednio 25% i 5%). Pozostałe jednostki uznają, że ich sytuacja nie ulega zmianie.

Od dwóch miesięcy oceny bieżącego **popytu i sprzedaży** są coraz bardziej korzystne, podczas gdy poprawiające się od marca pozytywne opinie **sytuacji finansowej**, w czerwcu pogorszyły się w stosunku do maja. Prognozy w tym zakresie są nieco bardziej optymistyczne od formułowanych przed miesiącem. Sygnalizowany jest niewielki wzrost **opóźnień płatności** za wykonane usługi. Dyrektorzy jednostek nie przewidują zmian **cen**. Planowane jest, nieco mniejsze niż w maju, ograniczenie **zatrudnienia**.

## BARIERY DZIAŁALNOŚCI

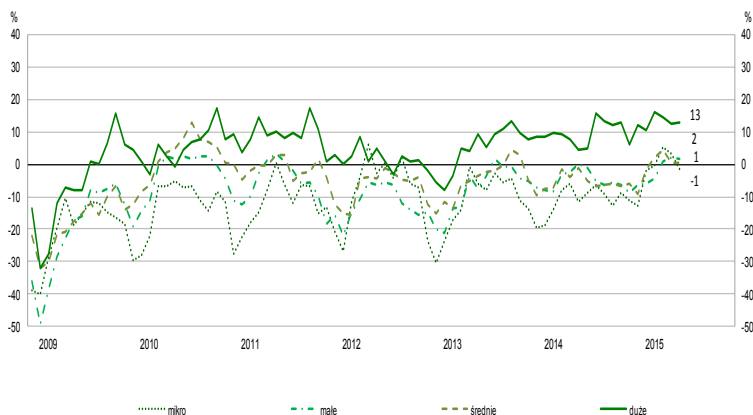


Odsetek przedsiębiorców nieodczuwających żadnych **barier w prowadzeniu bieżącej działalności** kształtuje się na poziomie 1,8% (przed rokiem 3,6%). Największe trudności napotymane przez przedsiębiorstwa zgłaszające bariery związane są z konkurencją firm krajowych (72% w czerwcu br., 77% przed rokiem). Od połowy 2013 r. obserwuje się słabnące znaczenie bariery związanej z niepewnością ogólnej sytuacji gospodarczej (42% w czerwcu, 44% przed rokiem), ale to uciążliwość bariery związanej z kosztami zatrudnienia spadła w skali roku w największym stopniu (z 34% do 20%).



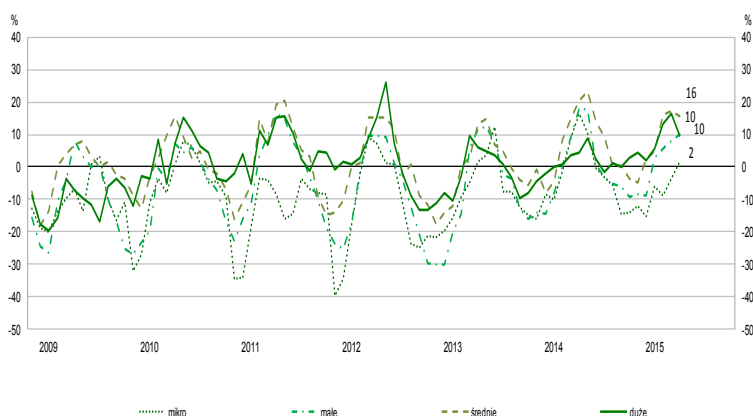
## OGÓLNY KLIMAT KONIUNKTURY W WYBRANYCH SEKCJACH WEDŁUG KLAS WIELKOŚCI

### TRANSPORT I GOSPODARKA MAGAZYNOWA



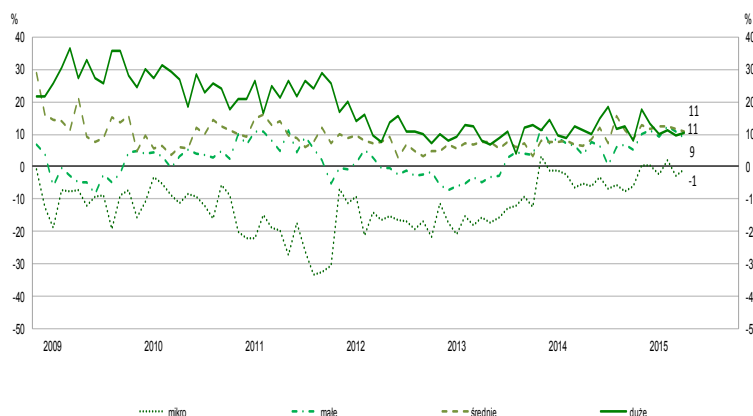
Jednostki duże (o liczbie pracujących 250 i więcej) od kwietnia 2013 r. formułują korzystne oceny koniunktury. Firmy średnie (od 50 do 249 pracujących) oceniają koniunkturę optymistycznie od czterech miesięcy, a podmioty od 10 do 49 pracujących – od trzech. Podmioty o liczbie pracujących do 9 osób zgłaszają negatywne oceny koniunktury.

### DZIAŁALNOŚĆ ZWIĄZANA Z ZAKWATEROWANIEM I



Poprawiające się od lutego br. korzystne oceny koniunktury zgłaszane przez podmioty średnie i duże (o liczbie pracujących 50 i więcej osób) w czerwcu są mniej optymistyczne niż przed miesiącem. Od marca br. jednostki od 10 do 49 pracujących oceniają koniunkturę pozytywnie. Po raz pierwszy od lipca ub. r. podmioty o liczbie pracujących do 9 osób sygnalizują korzystne opinie w zakresie koniunktury.

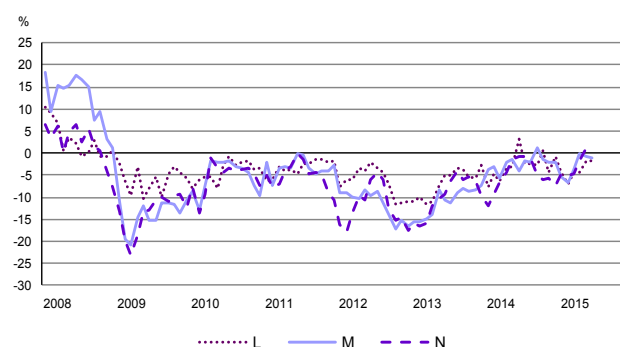
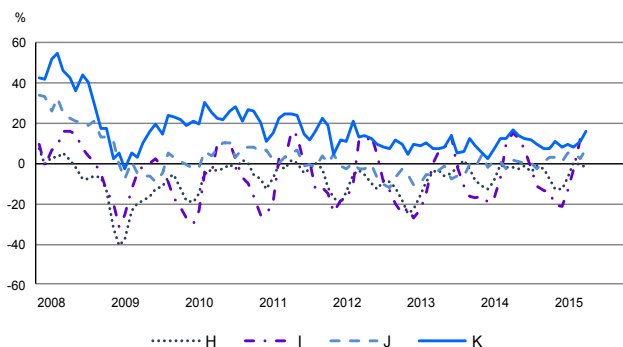
### INFORMACJA I KOMUNIKACJA



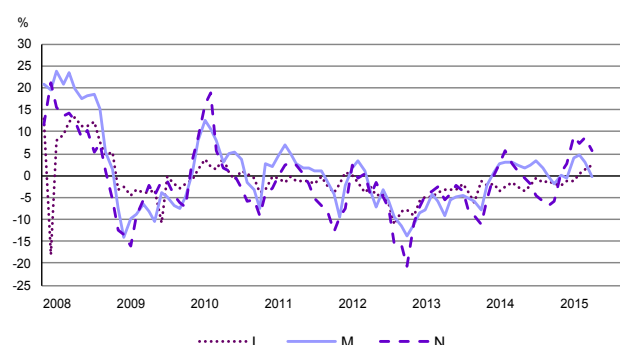
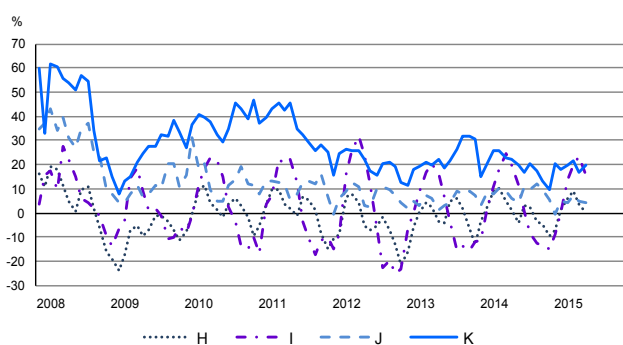
Jednostki wszystkich klas wielkości, poza podmiotami o liczbie pracujących do 9 osób, oceniają koniunkturę w czerwcu pozytywnie. Opinie jednostek średnich oraz dużych (o liczbie pracujących 50 i więcej osób) są korzystne, zbliżone do notowanych od lutego br. Od początku roku podmioty o liczbie pracujących od 10 do 49 osób oceniają koniunkturę pozytywnie, na zbliżonym poziomie.

# SYTUACJA PRZEDSIĘBIORSTW W POSZCZEGÓLNYCH SEKCJACH - WYBRANE WSKAŹNIKI

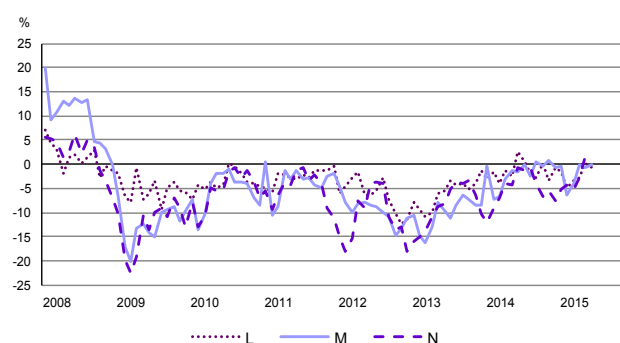
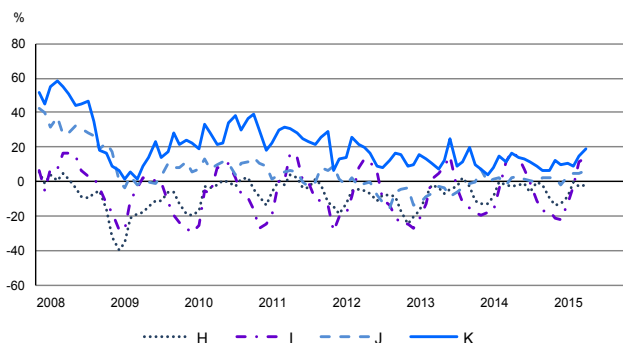
## POPYT — DIAGNOZA



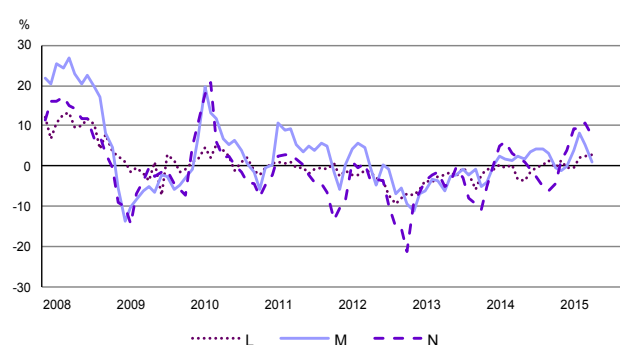
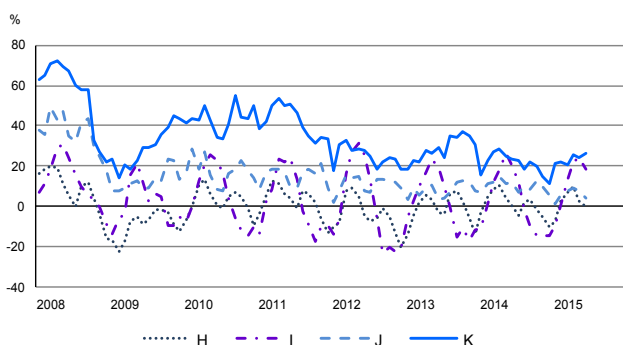
## POPYT — PROGNOZA



## SPRZEDAŻ — DIAGNOZA



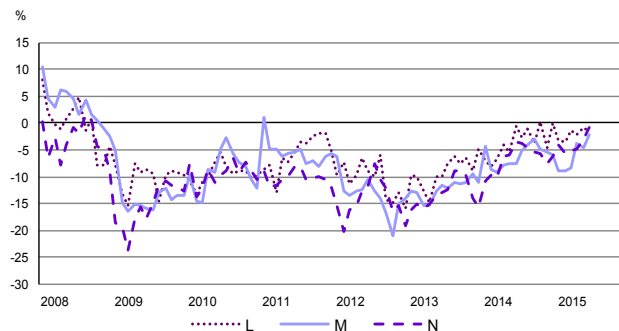
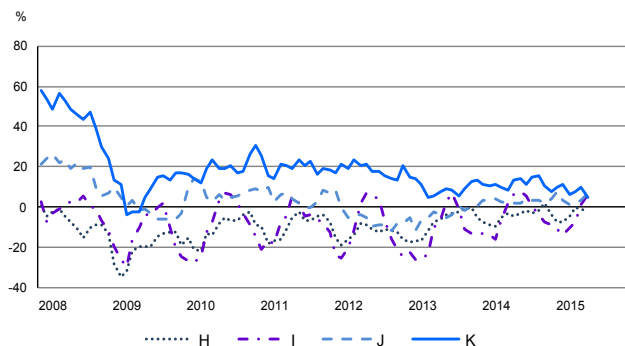
## SPRZEDAŻ — PROGNOZA



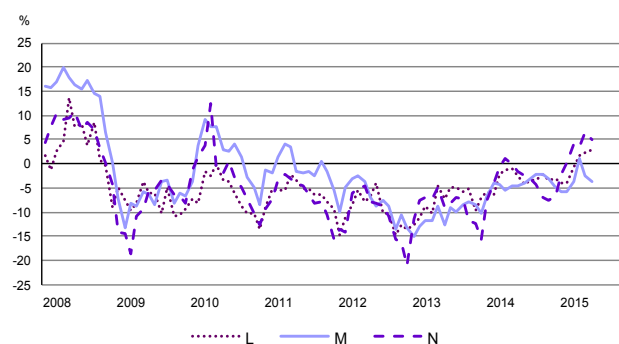
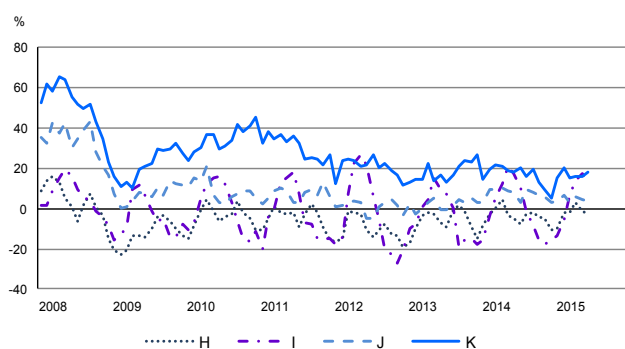
**H** – Transport i gospodarka magazynowa, **I** – Działalność związana z zakwaterowaniem i usługami gastronomicznymi,  
**J** – Informacja i komunikacja, **K** – Działalność finansowa i ubezpieczeniowa,  
**L** – Działalność związana z obsługą rynku nieruchomości, **M** – Działalność profesjonalna, naukowa i techniczna,  
**N** – Działalność w zakresie usług administrowania i działalność wspierająca

# SYTUACJA PRZEDSIĘBIORSTW W POSZCZEGÓLNYCH SEKCJACH - WYBRANE WSKAŹNIKI c.d.

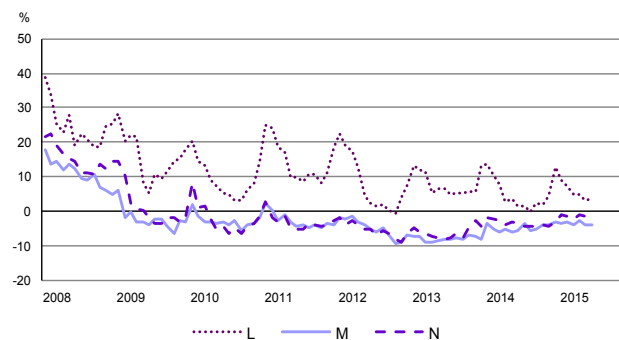
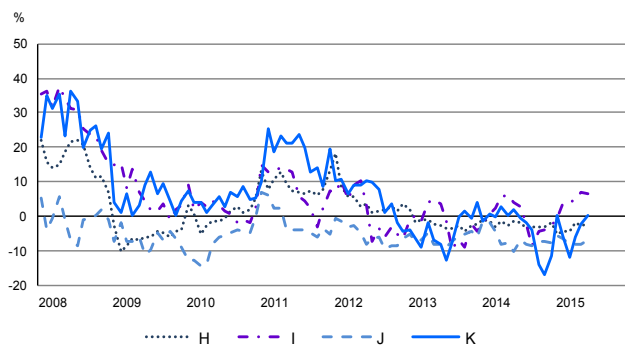
## SYTUACJA FINANSOWA — DIAGNOZA



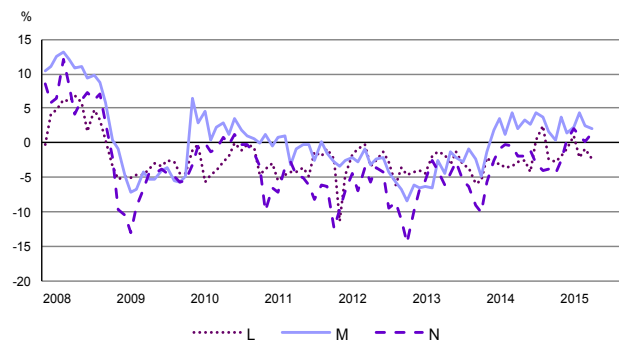
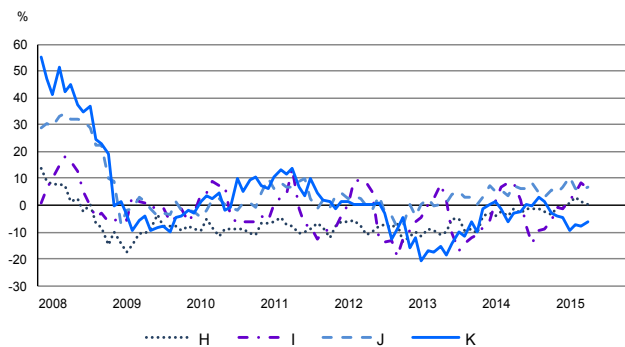
## SYTUACJA FINANSOWA — PROGNOZA



## CENY — PROGNOZA



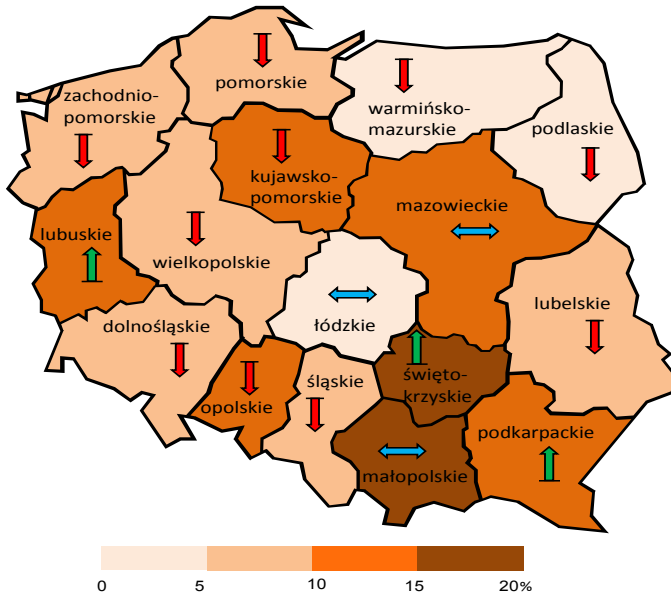
## ZATRUDNIENIE — PROGNOZA



**H** – Transport i gospodarka magazynowa, **I** – Działalność związana z zakwaterowaniem i usługami gastronomicznymi,  
**J** – Informacja i komunikacja, **K** – Działalność finansowa i ubezpieczeniowa,  
**L** – Działalność związana z obsługą rynku nieruchomości, **M** – Działalność profesjonalna, naukowa i techniczna,  
**N** – Działalność w zakresie usług administrowania i działalność wspierająca

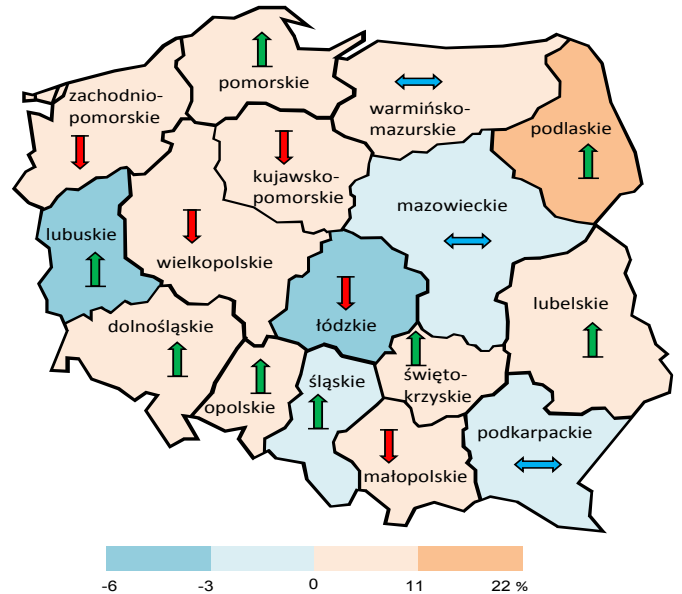
## 6. Ogólny klimat koniunktury według województw (dane wg siedziby przedsiębiorstwa)

### Przetwórstwo przemysłowe



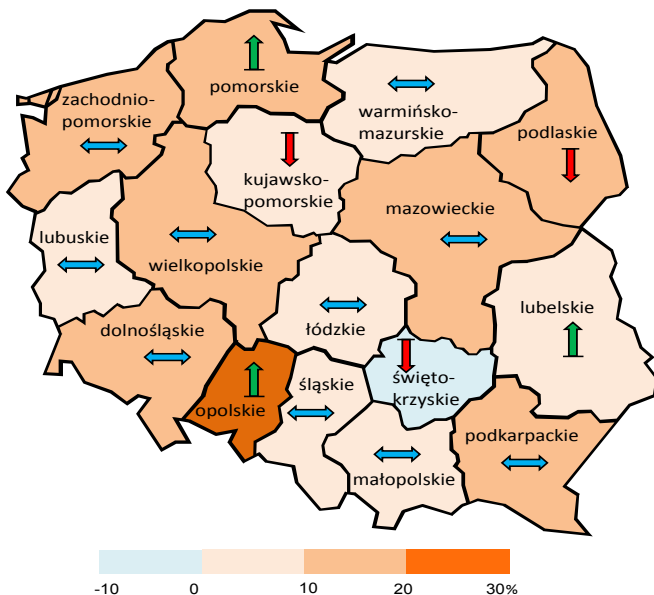
W czerwcu podmioty ze wszystkich województw prowadzące działalność w zakresie przetwórstwa przemysłowego zgłaszają pozytywne opinie dotyczące koniunktury, szczególnie jednostki z województw **małopolskiego** i **świętokrzyskiego**.

### Budownictwo



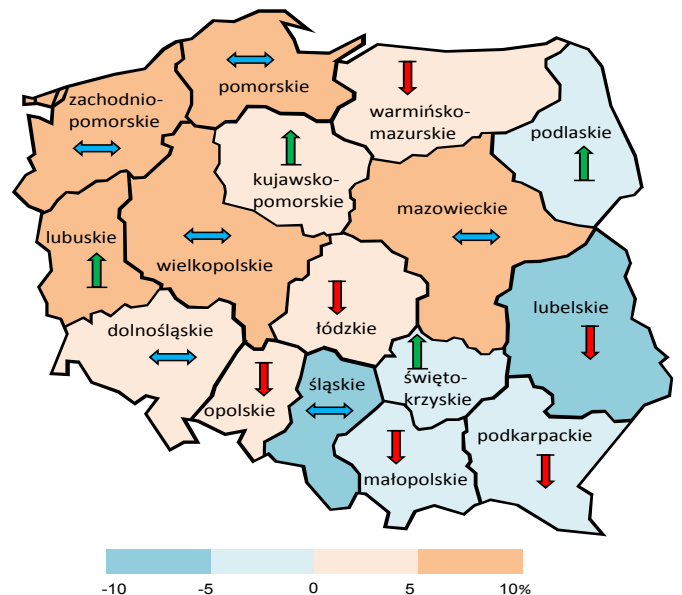
Jednostki z większości województw prowadzące działalność w zakresie budownictwa oceniają w czerwcu koniunkturę optymistycznie. Najbardziej korzystne opinie formułują podmioty z województwa **podlaskiego**, natomiast najbardziej negatywne – z województw **łódzkiego** i **lubuskiego**.

### Handel hurtowy



W czerwcu najbardziej korzystnie koniunkturę w handlu hurtowym oceniają jednostki z województwa **opolskiego**, a pesymistycznie – jedynie przedsiębiorstwa z województwa **świętokrzyskiego**.

### Handel detaliczny

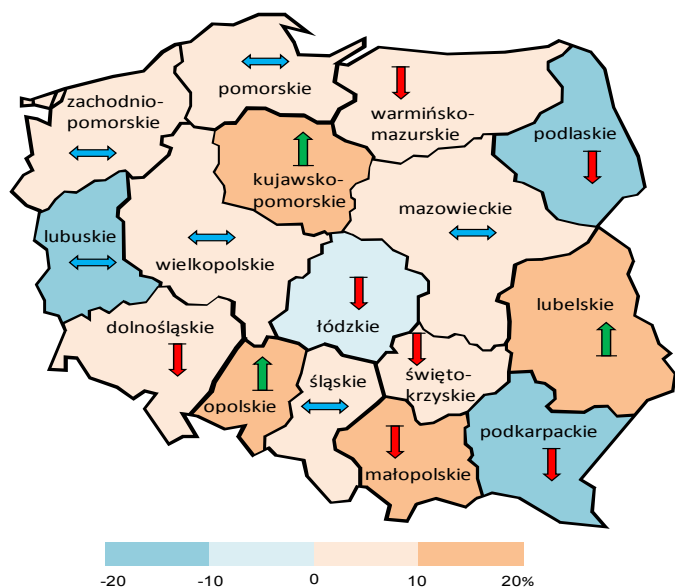


Najbardziej optymistycznie koniunkturę w handlu detalicznym oceniają w czerwcu przedsiębiorstwa, których siedziba znajduje się w województwie **wielkopolskim** i **lubuskim**. Najbardziej pesymistyczne oceny w tym zakresie zgłaszają przedsiębiorstwa z województwa **lubelskiego**.

↑ Poprawa koniunktury w stosunku do poprzedniego miesiąca  
↔ Poziom koniunktury bez zmian w stosunku do poprzedniego miesiąca

↓ Pogorszenie koniunktury w stosunku do poprzedniego miesiąca

## Transport i gospodarka magazynowa

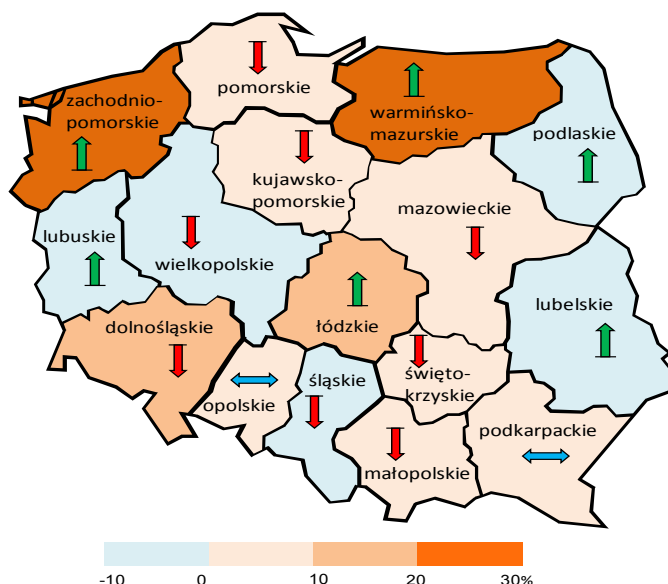


W większości województw podmioty z sekcji transport i gospodarka magazynowa oceniają w czerwcu koniunkturę pozytywnie. Najkorzystniejsze oceny koniunktury, lepsze niż przed miesiącem, zgłaszają jednostki mające siedzibę w województwie **opolskim** i **kujawsko-pomorskim**.

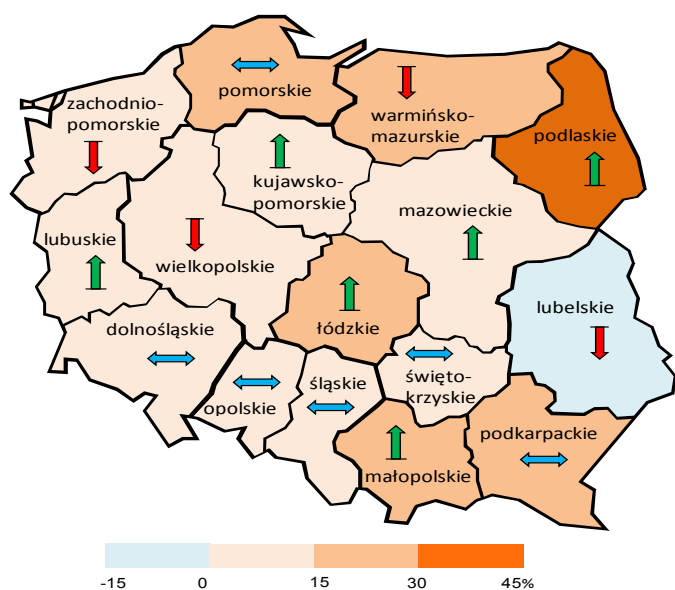
Najbardziej pesymistycznie, gorzej niż w maju, oceniają koniunkturę podmioty mające siedzibę w województwie **podkarpackim**.

## Zakwaterowanie i gastronomia

W większości województw podmioty z sekcji działalność związana z zakwaterowaniem i gastronomią oceniają w czerwcu koniunkturę pozytywnie. Najbardziej korzystne oceny koniunktury, lepsze od formułowanych przed miesiącem, zgłaszają jednostki, których siedziba znajduje się w województwie **warmińsko-mazurskim** oraz **zachodniopomorskim**. Najbardziej pesymistycznie, gorzej niż w maju, oceniają koniunkturę podmioty z województwa **wielkopolskiego**.



## Informacja i komunikacja

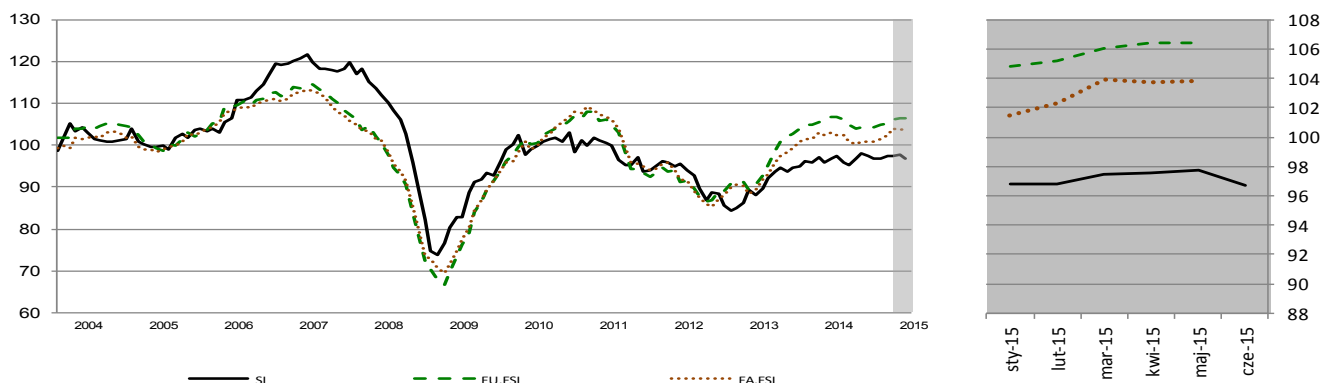


Podmioty z sekcji informacja i komunikacja ze wszystkich województw (z wyjątkiem **lubelskiego**) oceniają w czerwcu koniunkturę pozytywnie. Najbardziej optymistycznie, lepiej niż przed miesiącem, oceniają koniunkturę firmy mające siedzibę w województwie **podlaskim** i **łódzkim**.

↑ Poprawa koniunktury w stosunku do poprzedniego miesiąca  
 ↓ Pogorszenie koniunktury w stosunku do poprzedniego miesiąca  
 ↔ Pozioma koniunktura bez zmian w stosunku do poprzedniego miesiąca

## 7. Wskaźnik syntetyczny koniunktury gospodarczej (SI)

### WSKAŹNIK SYNTETYCZNY DLA POLSKI<sup>1</sup>, WSKAŹNIKI ODCZUĆ EKONOMICZNYCH DLA UNII EUROPEJSKIEJ I STREFY EURO<sup>2</sup>



SI – Wskaźnik syntetyczny koniunktury gospodarczej dla Polski

EU.ESI - Wskaźnik odczuć ekonomicznych dla Unii Europejskiej (European Union - EU)

EA.ESI - Wskaźnik odczuć ekonomicznych dla strefy Euro (Euro area - EA)

**Wskaźnik syntetyczny koniunktury gospodarczej (SI)<sup>1</sup>** kształtuje się w czerwcu na poziomie zbliżonym do odnotowanego przed rokiem, ale niższym niż w maju.

Składowa dotycząca budownictwa utrzymuje się na poziomie sygnalizowanym w poprzednim miesiącu, rośnie natomiast wartość składowej w handlu, a maleje – w przemyśle i usługach. W skali roku rosną wartości wskaźnika dla przemysłu, budownictwa i handlu, a spadają – dla usług.

W porównaniu z poprzednim miesiącem zmniejsza się zarówno wskaźnik ocen diagnostycznych, jak i prognostycznych. W skali roku wartość składowej diagnostycznej wzrasta, natomiast maleje – składowej prognostycznej.

Metodologia badań koniunktury gospodarczej prowadzonych z wykorzystaniem testu koniunktury polega na zbieraniu opinii przedsiębiorców na temat bieżącej i przyszłej sytuacji kierowanych przez nich jednostek w zakresie takich elementów prowadzonej działalności gospodarczej jak portfel zamówień, produkcja, sytuacja finansowa, zatrudnienie, ceny, działalność inwestycyjna, napotykanne bariery. Udzielając odpowiedzi na ankietę koniunktury, respondenci powinni opierać się na swych ogólnych odczuciach dotyczących bieżącej i przyszłej sytuacji przedsiębiorstwa, bez odwoływania się do zapisów księgowych.

Wskaźnik ogólnego klimatu koniunktury gospodarczej jest wskaźnikiem złożonym. Obliczany jest jako średnia arytmetyczna sald odpowiedzi na pytania z ankiety miesięcznej dotyczące bieżącej i przewidywanej sytuacji gospodarczej przedsiębiorstwa. Gdy wskaźnik jest większy od zera odnotowywany jest "dobry" klimat koniunktury. W przeciwnym wypadku klimat jest oceniany jako "zły".

W **przetwórstwie przemysłowym** badaniem objęte są podmioty o liczbie pracujących 10 i więcej osób. W pozostałych badaniach (**budownictwo, handel hurtowy i detaliczny, usługi**) uczestniczą również podmioty o liczbie pracujących do 9 osób (w budownictwie – od 2006 r.).

Badaniem **usług** objęte są następujące sekcje: H – Transport i gospodarka magazynowa, I – Działalność związana z zakwaterowaniem i usługami gastronomicznymi, J – Informacja i komunikacja, K – Działalność finansowa i ubezpieczeniowa, L – Działalność związana z obsługą rynku nieruchomości, M – Działalność profesjonalna, naukowa i techniczna, N – Działalność w zakresie usług administrowania i działalność wspierająca, P – Edukacja, Q – Opieka zdrowotna i pomoc społeczna, R – Działalność związana z kulturą, rozrywką i rekreacją, S – Pozostała działalność usługowa.

<sup>1</sup>Patrz: str. 29 Badanie koniunktury gospodarczej GUS, 2015,

[http://stat.gov.pl/download/gfx/portalinformacyjny/pl/defaultaktualnosci/5516/5/6/1/badanie\\_koniunktury\\_gospodarczej\\_2015.pdf](http://stat.gov.pl/download/gfx/portalinformacyjny/pl/defaultaktualnosci/5516/5/6/1/badanie_koniunktury_gospodarczej_2015.pdf)

<sup>2</sup>Patrz Business and Consumer Surveys, Komisja Europejska, DG ECFIN

[http://ec.europa.eu/economy\\_finance/db\\_indicators/surveys/index\\_en.htm](http://ec.europa.eu/economy_finance/db_indicators/surveys/index_en.htm)

Opracowanie merytoryczne:  
**Departament Przedsiębiorstw**  
Hanna Sękowska Tel. 22 608 36 51,  
Magdalena Święcka Tel. 22 608 35 50,  
Olga Gaca Tel. 22 608 36 51,  
Hubert Stefaniak Tel. 22 608 35 50,  
Łukasz Gontarz Tel. 22 608 35 50.

Rozpowszechnianie:  
**Rzecznik Prasowy Prezesa GUS**  
**Artur Satora**  
**Tel: 22 608 3475, 22 608 3009**  
e-mail: [rzecznik@stat.gov.pl](mailto:rzecznik@stat.gov.pl)

Wyniki badania koniunktury w przemyśle, budownictwie, handlu i usługach można znaleźć na stronie GUS

<http://stat.gov.pl/obszary-tematyczne/koniunktura/koniunktura/koniunktura-w-przemysle-budownictwie-handlu-i-uslugach-2000-2015,4,8.html>