

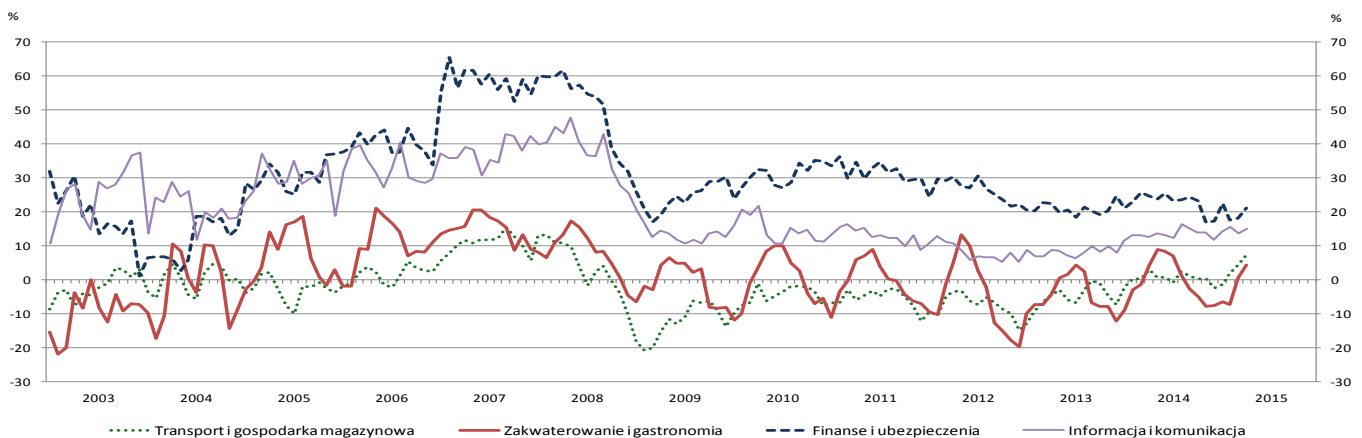
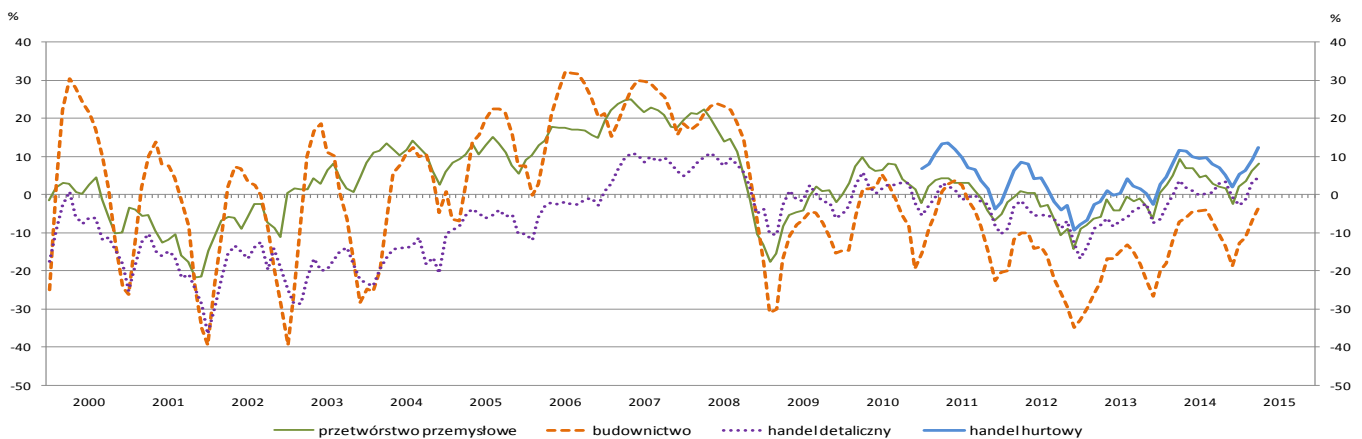


KONIUNKTURA GOSPODARCZA

Koniunktura w przemyśle, budownictwie, handlu i usługach
w kwietniu 2015 r.

Jednostki z sekcji **przetwórstwo przemysłowe** oceniają w kwietniu koniunkturę pozytywnie, lepiej niż w ciągu ostatnich jedenastu miesięcy. Podmioty prowadzące działalność w zakresie **budownictwa** od stycznia br. formułują coraz mniej pesymistyczne opinie na temat koniunktury. W ciągu ostatnich czterech miesięcy oceny z zakresu **handlu hurtowego** są coraz bardziej korzystne, natomiast w **handlu detalicznym** w kwietniu utrzymały się optymistyczne opinie z marca br. Podmioty należące do sekcji **transport i gospodarka magazynowa** już trzeci miesiąc oceniają koniunkturę gospodarczą pozytywnie. Drugi miesiąc z rzędu, po negatywnych ocenach od września 2014 r., oceny formułowane przez przedsiębiorców zajmujących się **zakwaterowaniem i gastronomią** są optymistyczne. Od początku ub. r. utrzymują się zbliżone, korzystne oceny koniunktury zgłaszane przez dyrektorów jednostek prowadzących działalność w zakresie **informacji i komunikacji**. Najbardziej pozytywne opinie spośród badanych rodzajów działalności, choć nieco gorsze niż przed rokiem, formułują jednostki należące do sekcji **finanse i ubezpieczenia**.

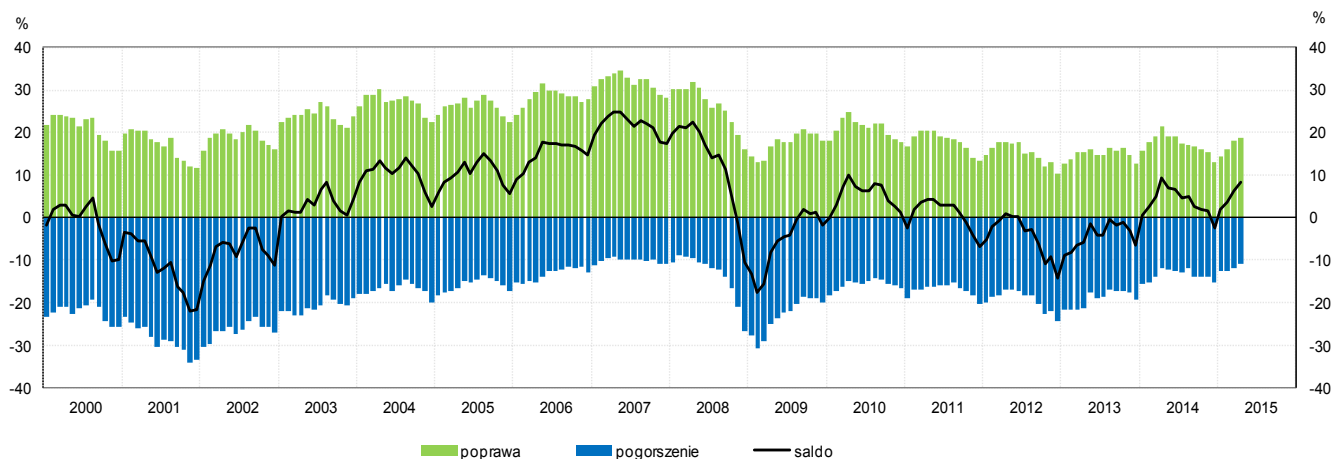
OGÓLNY KLIMAT KONIUNKTURY WEDŁUG RODZAJU DZIAŁALNOŚCI



1. Przetwórstwo przemysłowe¹

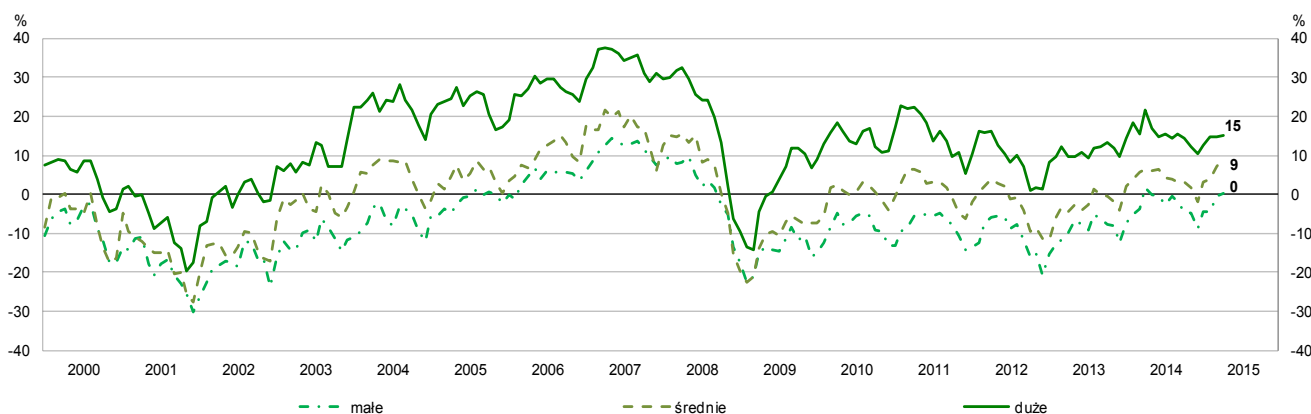
W kwietniu **ogólny klimat koniunktury** w przetwórstwie przemysłowym kształtuje się na poziomie plus 8 (plus 6 w marcu). Poprawę koniunktury sygnalizuje 19% badanych przedsiębiorstw, a jej pogorszenie – 11% (przed miesiącem odpowiednio 18% i 12%). Pozostałe przedsiębiorstwa uważają, że ich sytuacja nie ulega zmianie.

OGÓLNY KLIMAT KONIUNKTURY W PRZETWÓRSTWIE PRZEMYSŁOWYM



Opinie dotyczące bieżącego **portfela zamówień** są w kwietniu optymistyczne, co jest efektem wzrostu zarówno krajowego jak i zagranicznego portfela zamówień. Diagnozy **produkcji** są bardziej korzystne niż przed miesiącem. **Sytuacja finansowa** jest oceniana mniej negatywnie niż w marcu. Od lutego br. prognozy portfela zamówień i sytuacji finansowej są coraz bardziej optymistyczne. Korzystne prognozy produkcji pozostają na poziomie sprzed miesiąca. Nadal utrzymuje się nadmierny stan **zapasów wyrobów gotowych**. Przedsiębiorcy przewidują niewielki wzrost **zatrudnienia**. Respondenci zapowiadają utrzymanie **cen** wyrobów przemysłowych na dotychczasowym poziomie.

OGÓLNY KLIMAT KONIUNKTURY WEDŁUG KLAS WIELKOŚCI

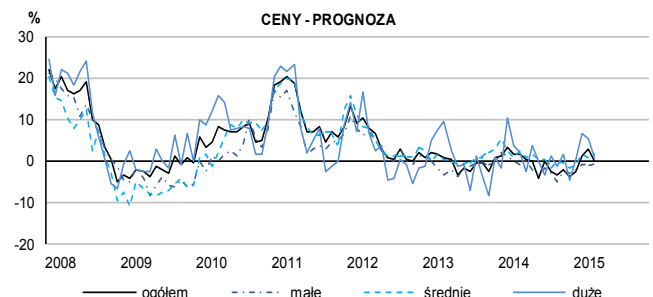
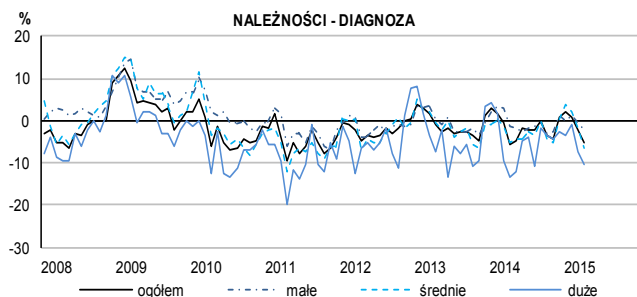
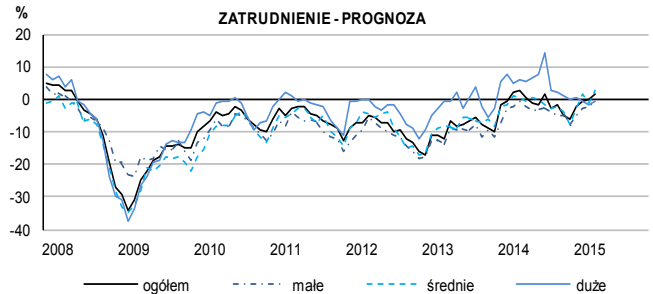
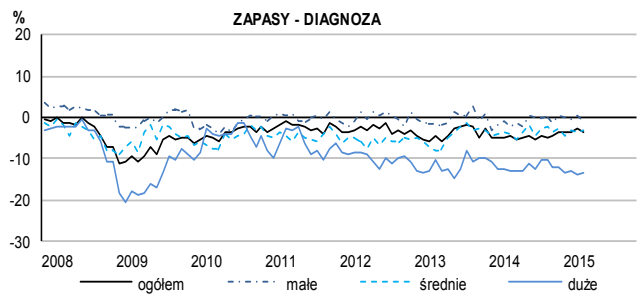
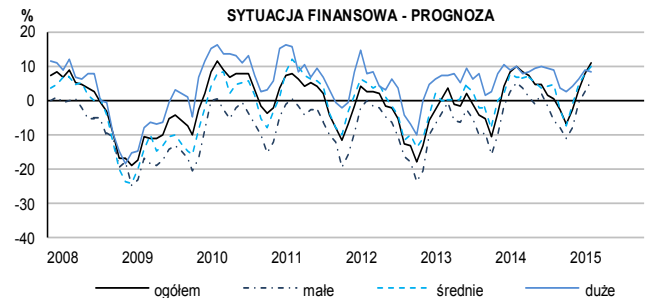
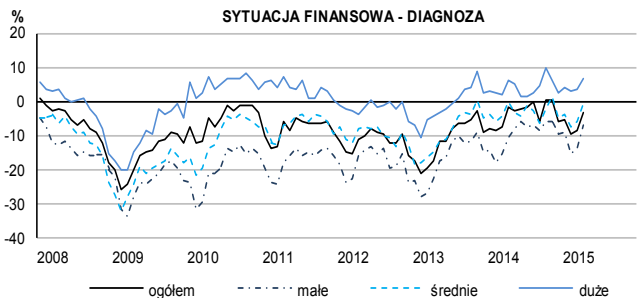
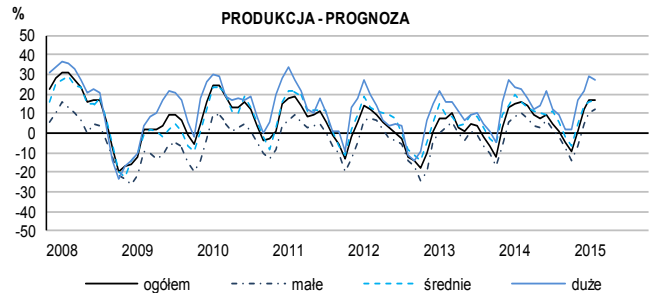
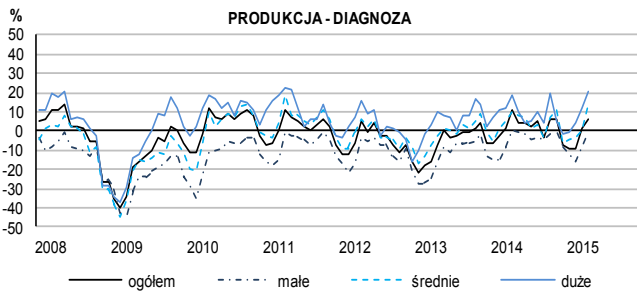
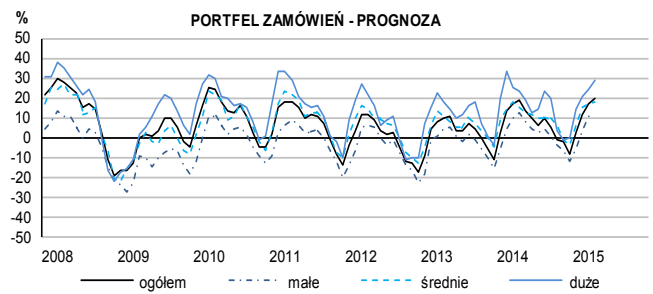
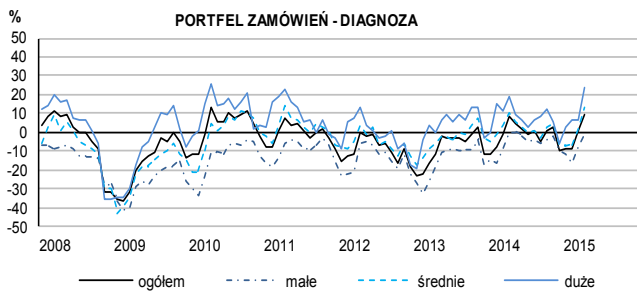


Ogólny klimat koniunktury w kwietniu w jednostkach małych (o liczbie pracujących od 10 do 49 osób) oceniany jest nieznacznie pozytywnie, lepiej od negatywnych opinii formułowanych w marcu, ale nieco mniej korzystnie niż przed rokiem. W jednostkach średnich (o liczbie pracujących od 50 do 249 osób) oceny ogólnego klimatu koniunktury w kwietniu są bardziej optymistyczne od zgłaszanych w ubiegłym miesiącu i w kwietniu ostatnich 6 lat. Ogólny klimat koniunktury w jednostkach dużych (o liczbie pracujących 250 i więcej osób) oceniany jest pozytywnie, podobnie jak w marcu br., ale mniej korzystnie niż przed rokiem.

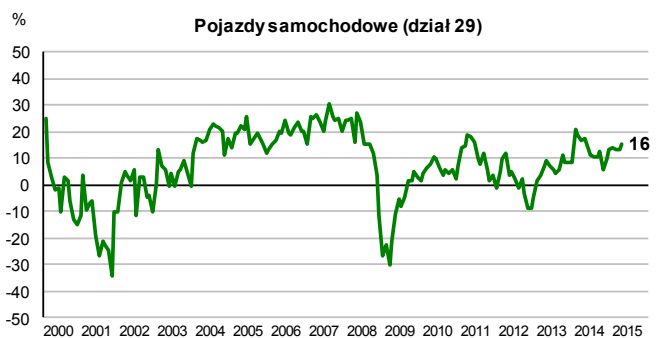
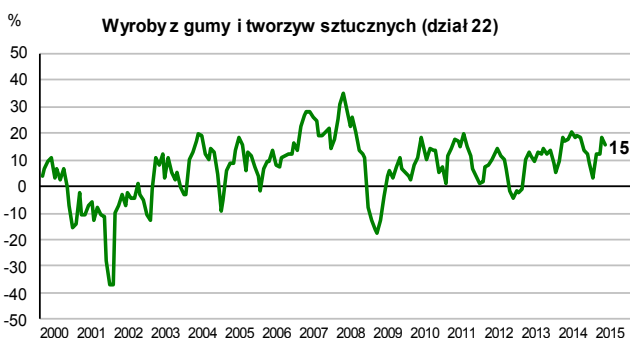
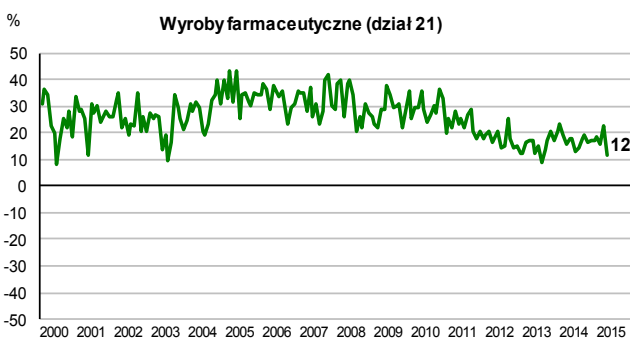
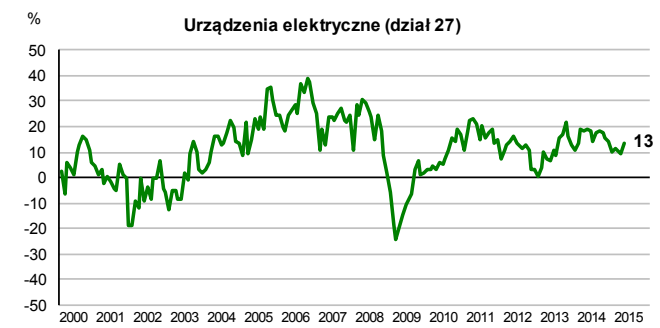
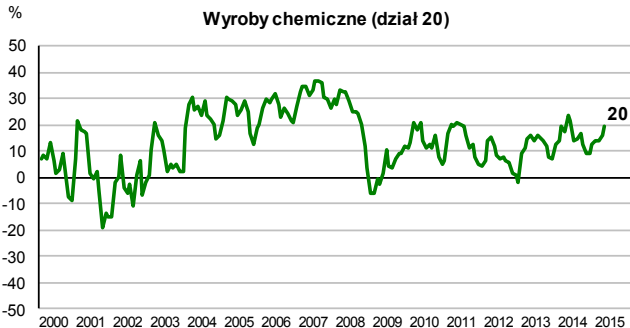
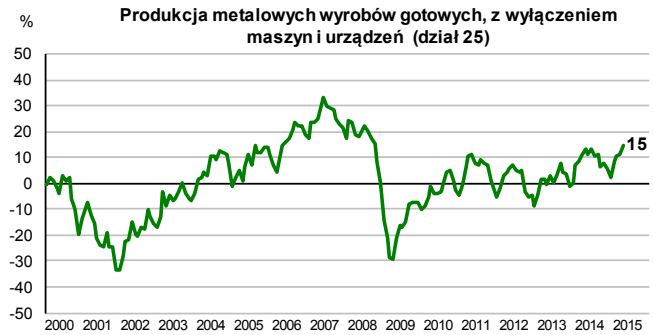
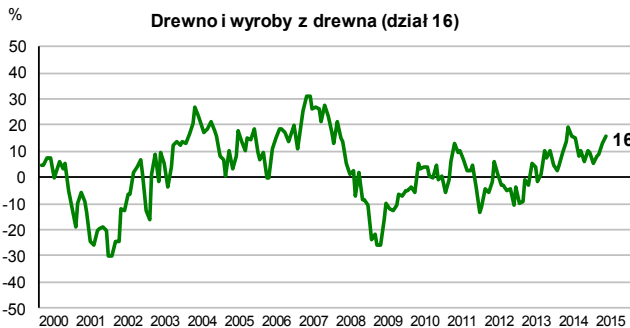
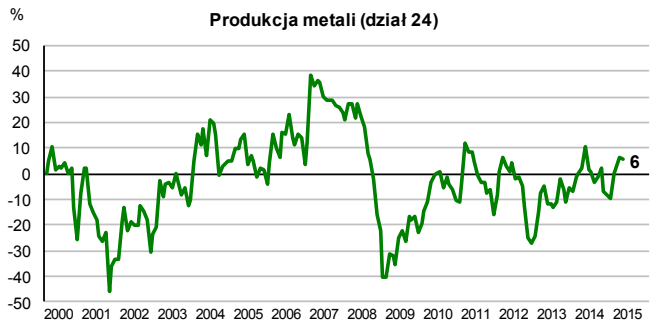
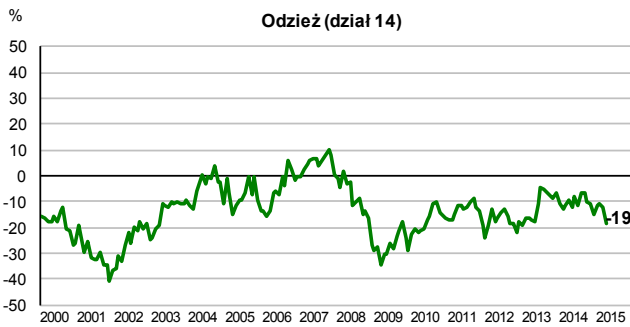
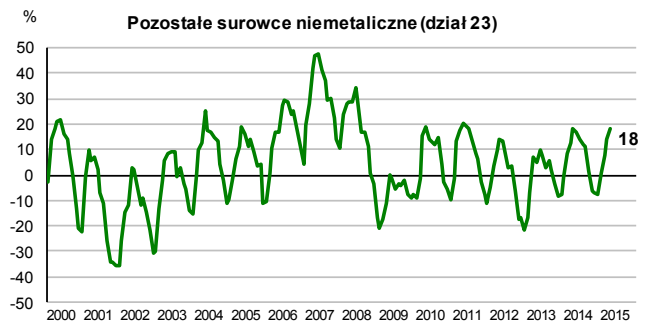
W większości działów przetwórstwa przemysłowego oceny ogólnego klimatu koniunktury są korzystne i lepsze niż w marcu. Najbardziej optymistyczne opinie dotyczące koniunktury formułują producenci chemikaliów i wyrobów chemicznych (plus 20 w kwietniu, plus 16 w marcu, oceny te są jednak nieco mniej korzystne niż w kwietniu 2014 r.), wyrobów z pozostałych mineralnych surowców niemetalicznych (plus 18 w kwietniu, plus 14 w marcu, oceny z początku 2015 roku są zbliżone do opinii formułowanych w pierwszych czterech miesiącach 2014 r.), papieru i wyrobów z papieru (plus 18 w kwietniu, plus 16 w marcu, lepiej niż w analogicznym miesiącu ostatnich trzech lat). Jedynie producenci odzieży (minus 19 w kwietniu, minus 12 w marcu) oraz skór i wyrobów ze skór (minus 2 w kwietniu, minus 5 w marcu) zgłaszają negatywne oceny koniunktury.

¹ Wyniki opracowano na podstawie danych uzyskanych od 95% z ok. 3500 podmiotów objętych badaniem.

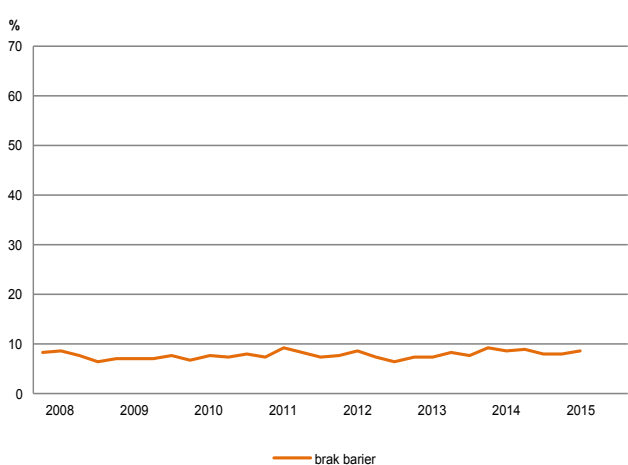
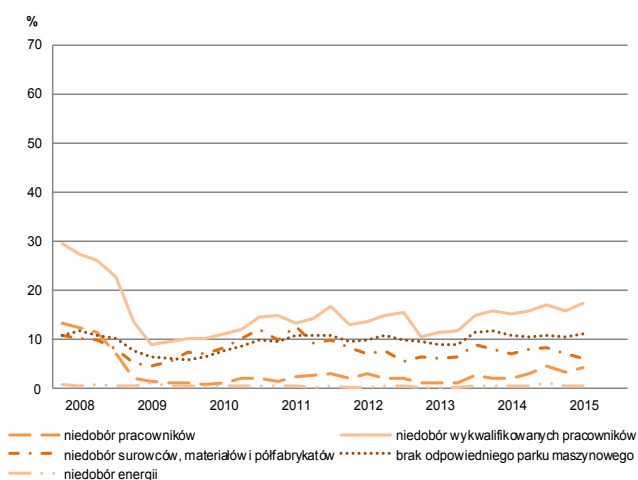
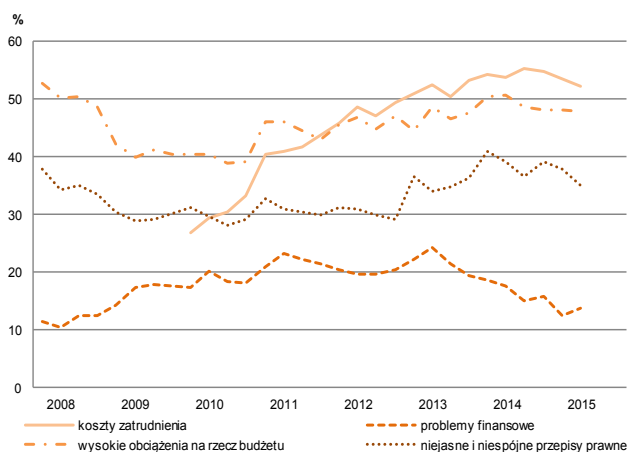
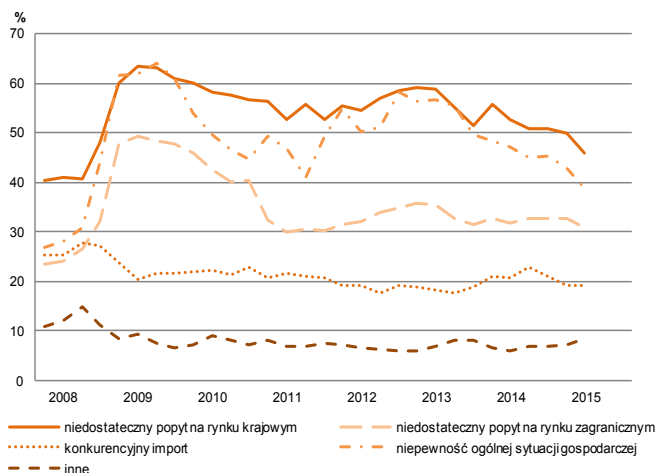
SYTUACJA PRZEDSIĘBIORSTW PRZEMYSŁOWYCH W POSZCZEGÓLNYCH KLASACH WIELKOŚCI - WYBRANE WSKAŹNIKI



WSKAŹNIKI OGÓLNEGO KLIMATU KONIUNKTURY

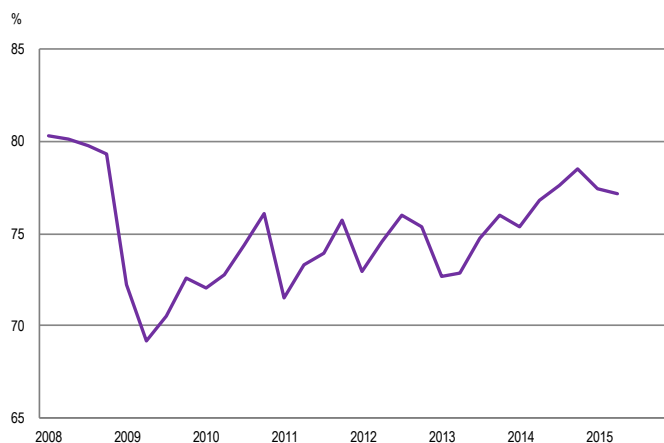


BARIERY DZIAŁALNOŚCI



W kwietniu br., podobnie jak przed rokiem, 8,6% przedsiębiorców deklaruje, że nie napotyka na **bariery w prowadzeniu swojej bieżącej działalności**. W pozostałych jednostkach najczęściej zgłaszanymi barierami są: koszty zatrudnienia (52% w kwietniu br., 54% przed rokiem), wysokie obciążenia na rzecz budżetu (48% w kwietniu br., 51% przed rokiem), niedostateczny popyt na rynku krajowym (46% w kwietniu br., 53% przed rokiem), niepewność ogólnej sytuacji gospodarczej (39% w kwietniu br., 47% przed rokiem) – jest to bariera, której znaczenie w skali roku spadło w największym stopniu.

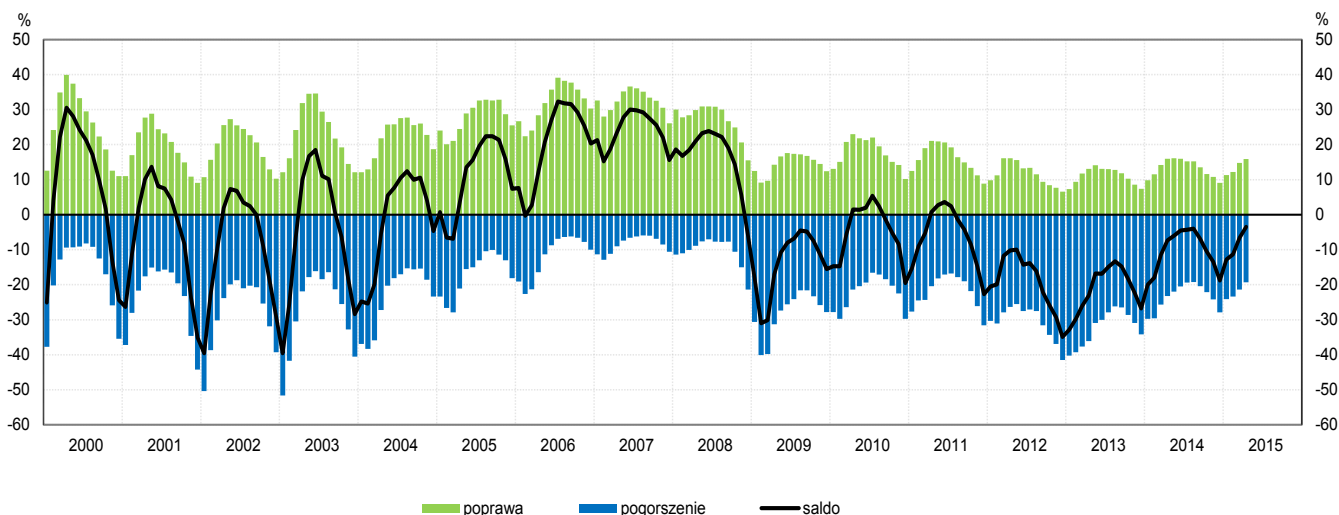
WYKORZYSTANIE MOCY PRODUKCYJNYCH



Wykorzystanie mocy produkcyjnych zgłaszane przez przedsiębiorców w kwietniu br., podobnie jak przed rokiem, wynosi 77%. W ujęciu rocznym w największym stopniu wzrosło wykorzystanie mocy produkcyjnych u producentów papieru i wyrobów z papieru, metalowych wyrobów gotowych oraz zajmujących się poligrafia i reprodukcją zapisanych nośników informacji, którzy osiągnęli najwyższe wykorzystanie mocy produkcyjnych (87%).

2. Budownictwo¹

OGÓLNY KLIMAT KONIUNKTURY W SEKCJI BUDOWNICTWO

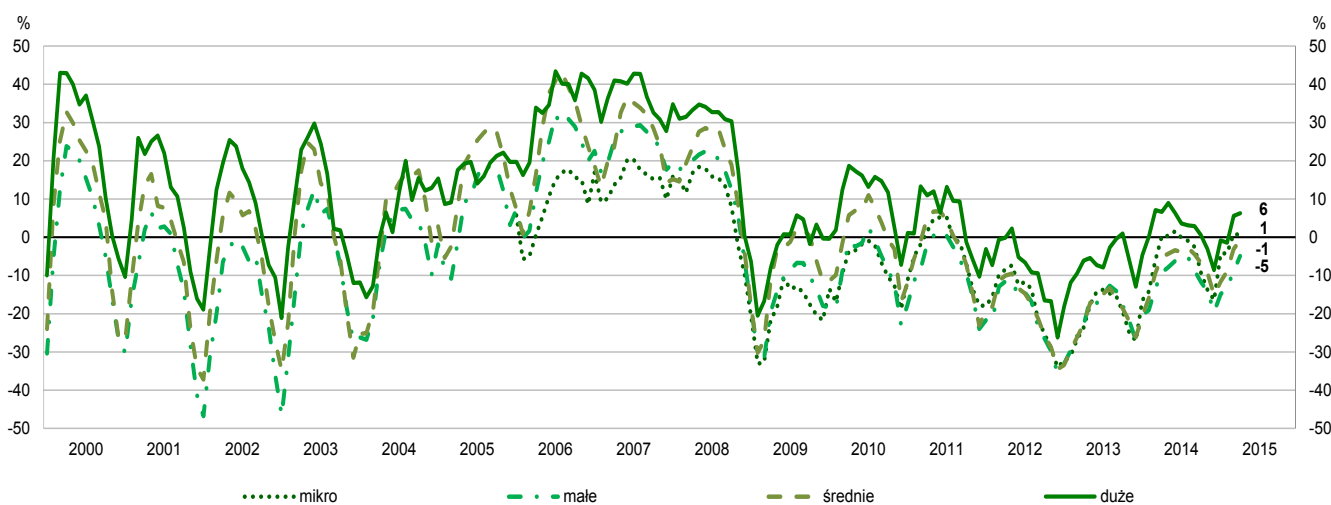


W kwietniu **ogólny klimat koniunktury** w budownictwie kształtuje się na poziomie minus 4 (w marcu minus 7). Poprawę koniunktury sygnalizuje 15% przedsiębiorstw, a jej pogorszenie – 19% (przed miesiącem odpowiednio 14% i 21%). Pozostałe przedsiębiorstwa uznają, że ich sytuacja nie ulega zmianie.

W kwietniu oceny bieżącego **portfela zamówień, produkcji budowlano-montażowej i sytuacji finansowej** są mniej pesymistyczne niż w ubiegłym miesiącu i w analogicznym okresie ostatnich trzech lat. Nadal jest sygnalizowany wzrost **opóźnień płatności** za wykonane roboty budowlano-montażowe. Prognozy portfela zamówień, produkcji budowlano-montażowej oraz sytuacji finansowej są optymistyczne, lepsze od przewidywań formułowanych w marcu. Dyrektorzy przedsiębiorstw po raz pierwszy od czerwca 2011 r. przewidują nieznaczny wzrost **zatrudnienia**. Przedsiębiorcy spodziewają się nieco mniej znaczącego od zapowiadanego w ubiegłym miesiącu spadku **cen** robót budowlano-montażowych.

Spośród badanych podmiotów 23% (przed rokiem 21%) planuje prowadzenie prac budowlano-montażowych za granicą. Kwiecień jest drugim z kolei miesiącem, w którym dyrektorzy tych przedsiębiorstw spodziewają się nieznacznego wzrostu **portfela zamówień na roboty budowlano-montażowe na rynkach zagranicznych**.

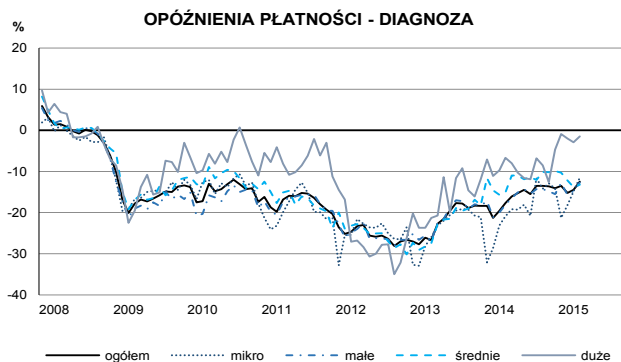
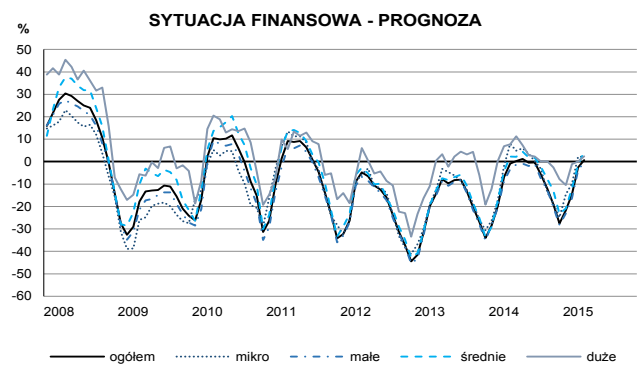
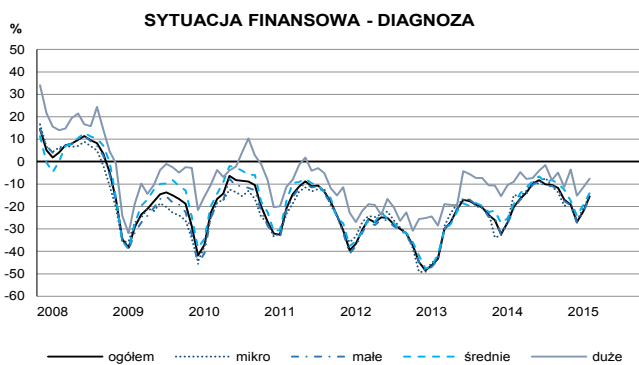
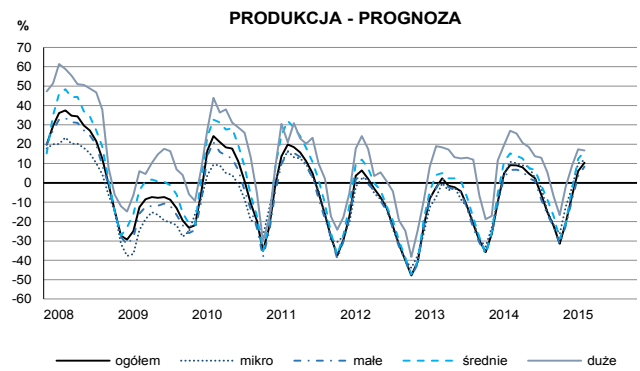
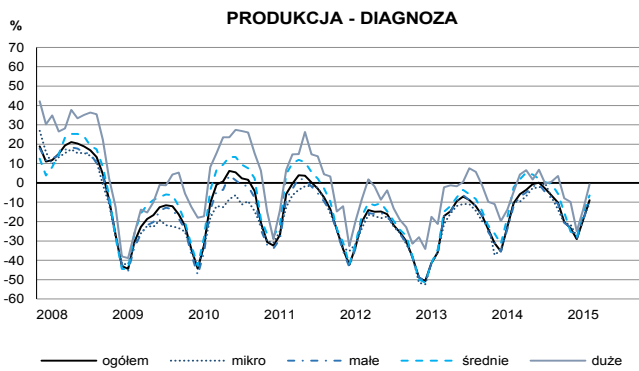
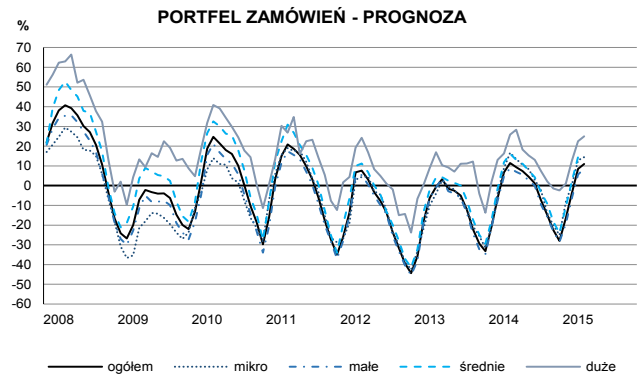
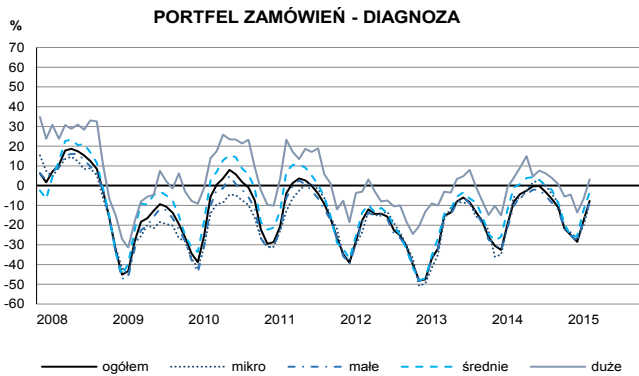
OGÓLNY KLIMAT KONIUNKTURY WEDŁUG KLAS WIELKOŚCI



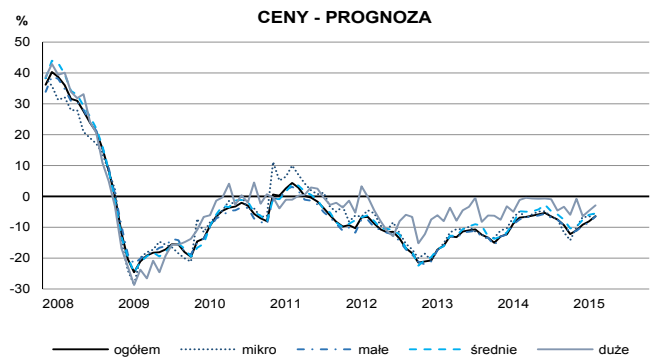
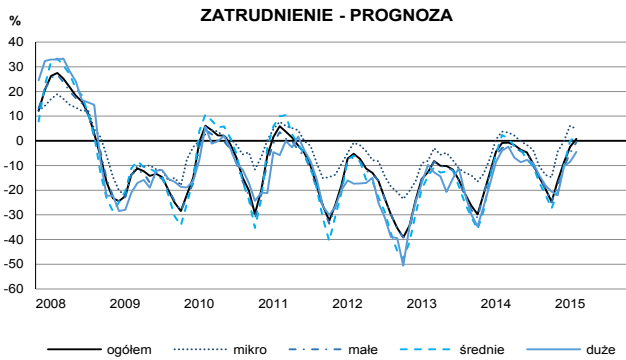
¹ Wyniki opracowano na podstawie danych uzyskanych od 87% z ok. 5000 podmiotów objętych badaniem.

SYTUACJA PRZEDSIĘBIORSTW W POSZCZEGÓLNYCH KLASACH WIELKOŚCI - WYBRANE WSKAŹNIKI

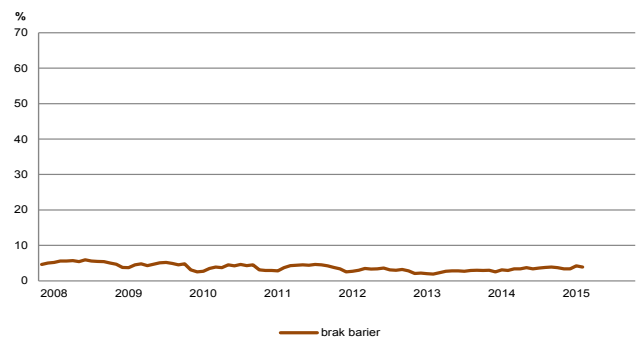
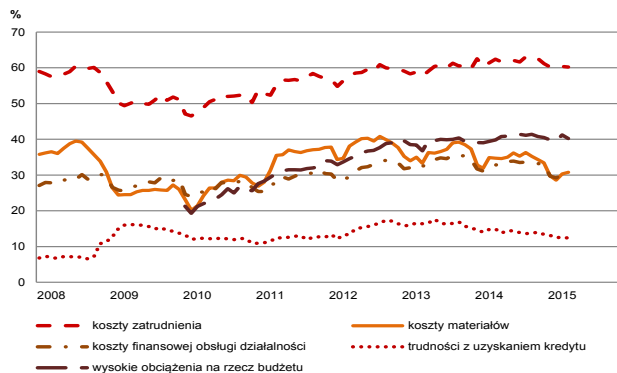
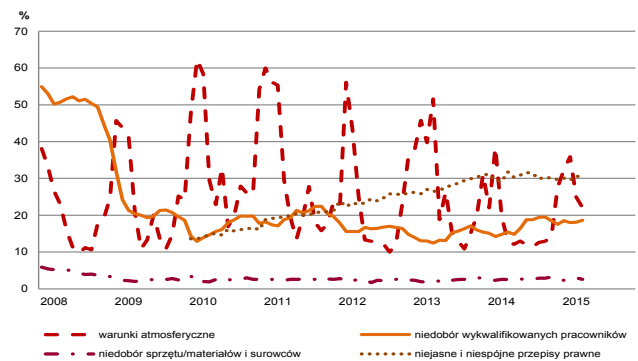
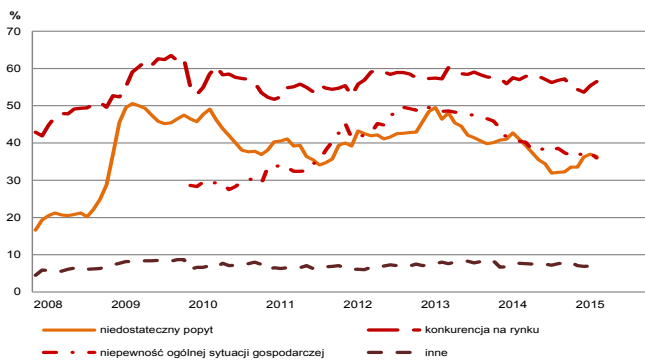
W kwietniu jednostki o liczbie pracujących od 10 do 249 osób oceniają ogólny klimat koniunktury mniej pesymistycznie niż w marcu. Przedsiębiorstwa duże (o liczbie pracujących 250 i więcej osób) oceniają ogólny klimat koniunktury optymistycznie, podobnie jak przed miesiącem. W podmiotach o liczbie pracujących do 9 osób sygnalizowane jest utrzymanie klimatu koniunktury na nieznacznym pozytywnym poziomie. W zakresie portfela zamówień, produkcji budowlano-montażowej oraz sytuacji finansowej jednostki z większości klas wielkości formułują mniej niekorzystne niż w marcu oceny bieżące i optymistyczne prognozy. Dyrektorzy przedsiębiorstw dużych (o liczbie pracujących 250 i więcej osób) jako jedyni oceniają portfel zamówień korzystnie. W ostatnich dwóch latach można zaobserwować stopniową poprawę w zakresie omawianych wskaźników we wszystkich klasach wielkości.



SYTUACJA PRZEDSIĘBIORSTW W POSZCZEGÓLNYCH KLASACH WIELKOŚCI - WYBRANE WSKAŹNIKI c.d.

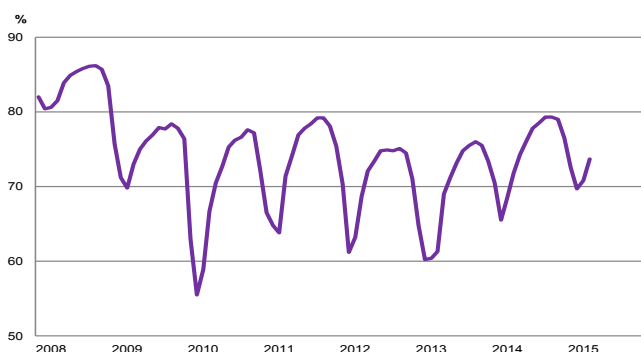


BARIERY DZIAŁALNOŚCI



W kwietniu 3,9% przedsiębiorców deklaruje, że nie napotyka na **bariery w prowadzeniu bieżącej działalności** (2,9% przed rokiem). Po kilkuletnim okresie stopniowego wzrostu odczuwania przez przedsiębiorców ograniczeń działalności wynikających z kosztów zatrudnienia (60% w kwietniu br., 62% przed rokiem), wysokich obciążeń na rzecz budżetu (40% w kwietniu bieżącego i ubiegłego roku) oraz niejasnych i niespójnych przepisów prawnych (30% w kwietniu br., 32% przed rokiem), w bieżącym miesiącu oceny dotyczące tych barier kształtują się na poziomie zbliżonym do odnotowanego w marcu. Podobnie jak w poprzednim miesiącu sygnalizowana jest również, wciąż bardzo istotna, bariera związana z konkurencją na rynku (57% w kwietniu bieżącego i ubiegłego roku), utrzymująca się na wysokim poziomie już od 2013 roku.

WYKORZYSTANIE MOCY PRODUKCYJNYCH

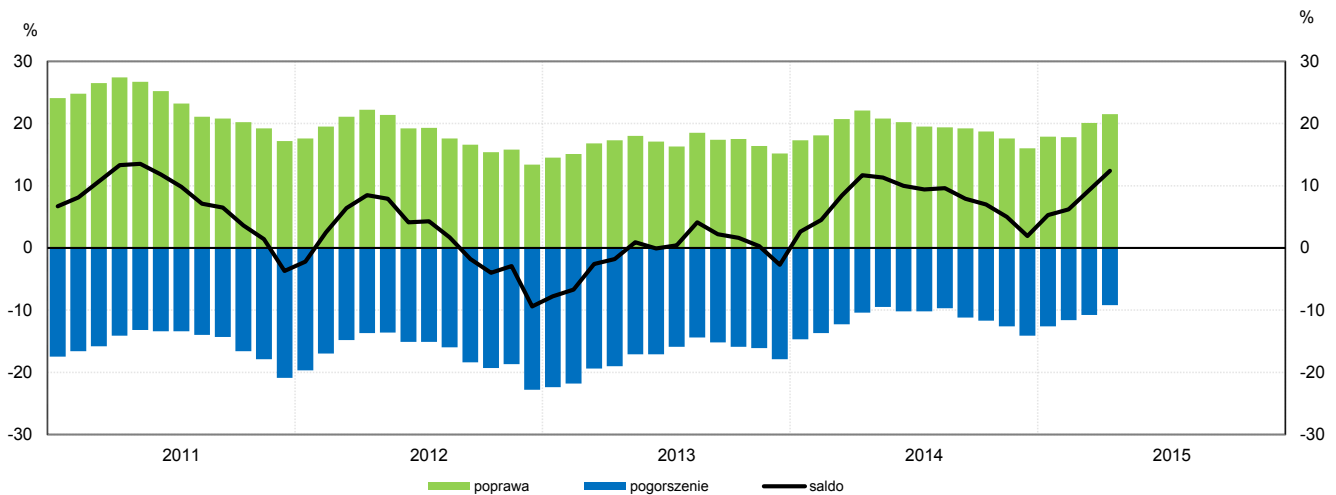


W okresie ostatnich dwóch lat zwiększało się stopniowo **wykorzystanie mocy produkcyjnych** i w kwietniu kształtuje się na poziomie 74% (72% w analogicznym miesiącu ub. r.).

W kwietniu 16% przedsiębiorstw budowlano-montażowych ocenia swoje **moce produkcyjne** jako zbyt duże w stosunku do oczekiwanego w najbliższych miesiącach portfela zamówień, 73% jako wystarczające, a 11% jako zbyt małe (przed rokiem odpowiednio: 18%, 71%, 11%).

3. Handel hurtowy¹

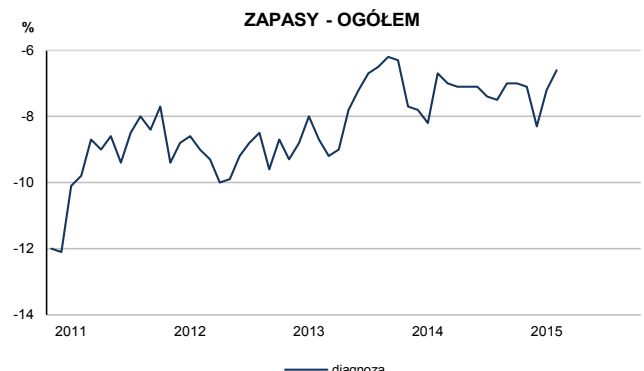
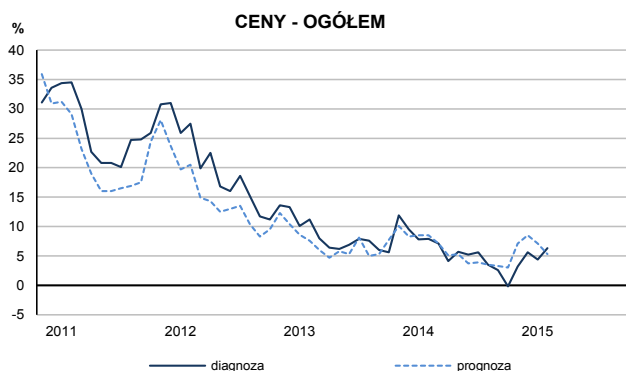
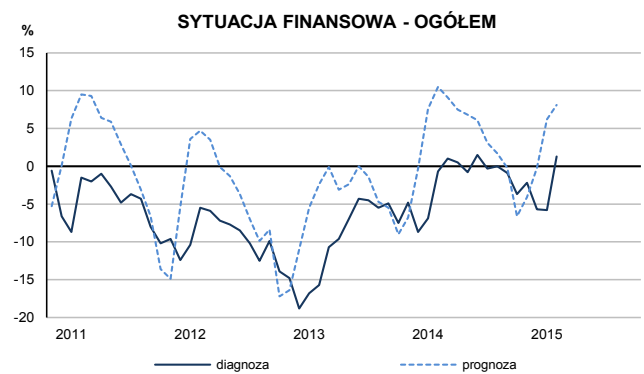
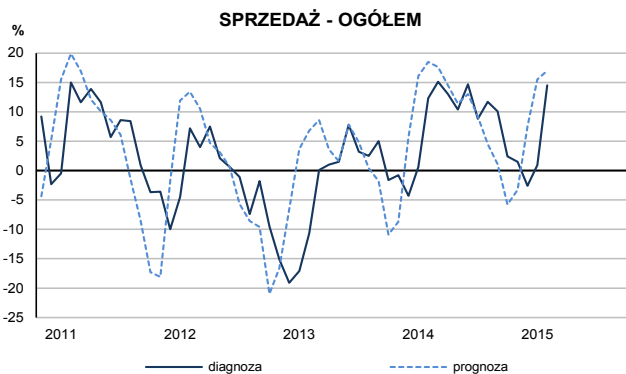
OGÓLNY KLIMAT KONIUNKTURY W HANDLU HURTOWYM



Ogólny klimat koniunktury w **handlu hurtowym** kształtuje się w kwietniu na poziomie plus 12 (plus 9 w marcu). Poprawę koniunktury sygnalizuje 21% badanych przedsiębiorstw, pogorszenie – 9% (przed miesiącem odpowiednio 20% i 11%). Pozostałe podmioty uznają, że ich sytuacja nie ulega zmianie.

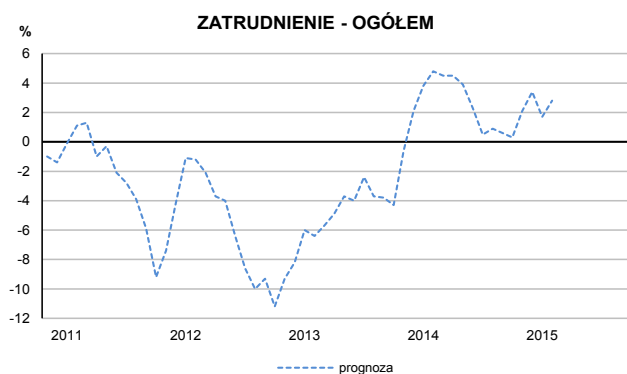
Diagnozy i prognozy **sprzedaży** są bardziej pozytywne od formułowanych przed miesiącem. W kwietniu po raz pierwszy od sierpnia ub. r. oceny **sytuacji finansowej** są nieznacznie korzystne. Odpowiednie przewidywania są optymistyczne, lepsze od zgłaszanych od czerwca 2014 r. Utrzymuje się nadmierny poziom **zapasów** towarów. Przedsiębiorcy przewidują, iż dynamika zmian **cen** towarów może być nieco wolniejsza od prognozowanej w marcu.

SYTUACJA PRZEDSIĘBIORSTW - WYBRANE WSKAŹNIKI

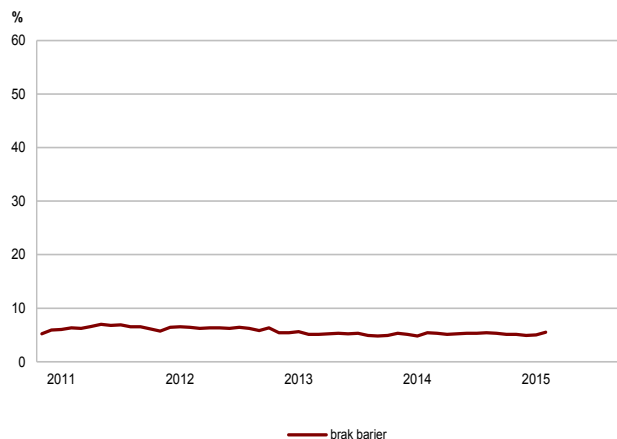
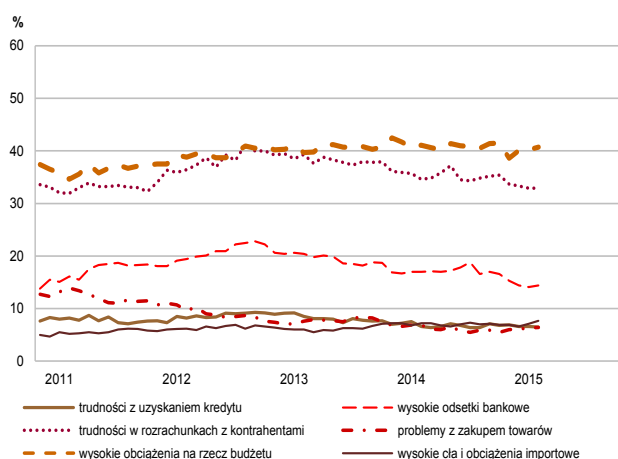
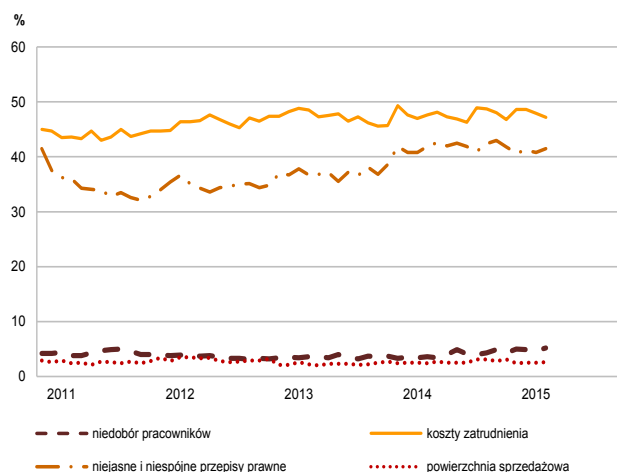
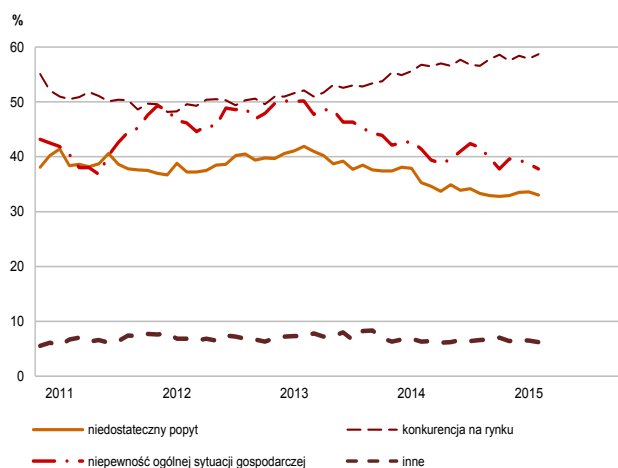


¹ Wyniki opracowano na podstawie danych uzyskanych od 88% z ok. 4300 podmiotów objętych badaniem.

SYTUACJA PRZEDSIĘBIORSTW - WYBRANE WSKAŹNIKI c.d.



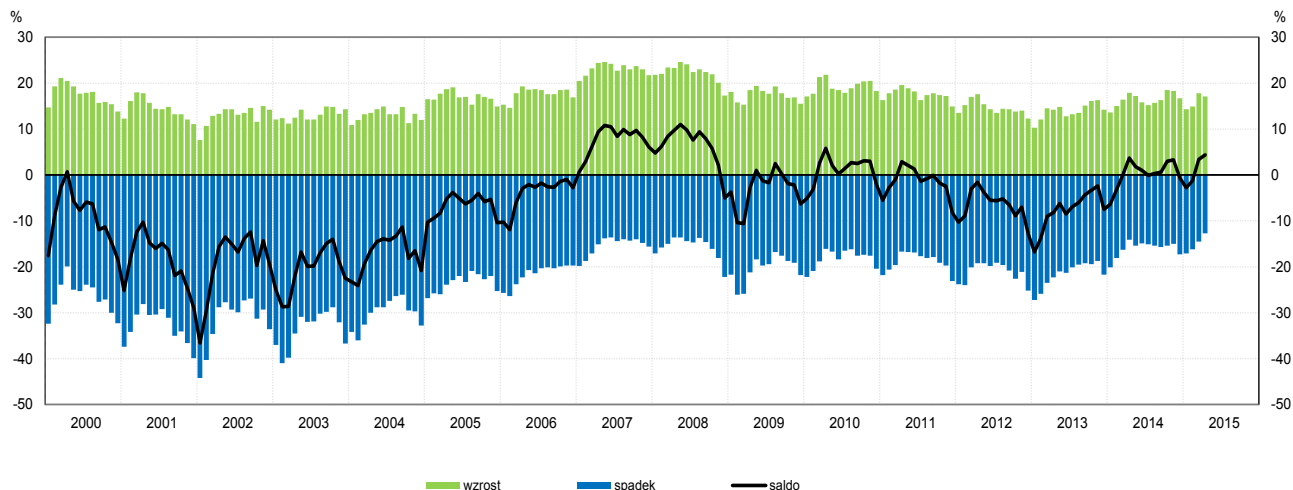
BARIERY DZIAŁALNOŚCI



Spośród badanych jednostek, w kwietniu 5,5% podmiotów nie odczuwa żadnych **barier w prowadzeniu bieżącej działalności** (5,4% przed rokiem). Wciąż największe trudności napotykanne przez przedsiębiorców zgłaszających występowanie barier związane są z konkurencją na rynku (barierę tę sygnalizuje w kwietniu br. 59% przedsiębiorstw, 57% w analogicznym miesiącu ub. r.) oraz kosztami zatrudnienia (47% w kwietniu br., 48% przed rokiem). Od początku 2013 r. przedstawiciele badanych firm sygnalizują stopniowy spadek odczuwania barier związanych z niepewnością ogólnej sytuacji gospodarczej (38% w kwietniu br., 41% przed rokiem) oraz niedostatecznym popytem (33% w kwietniu br., 35% w analogicznym miesiącu ub. r.).

4. Handel detaliczny ¹

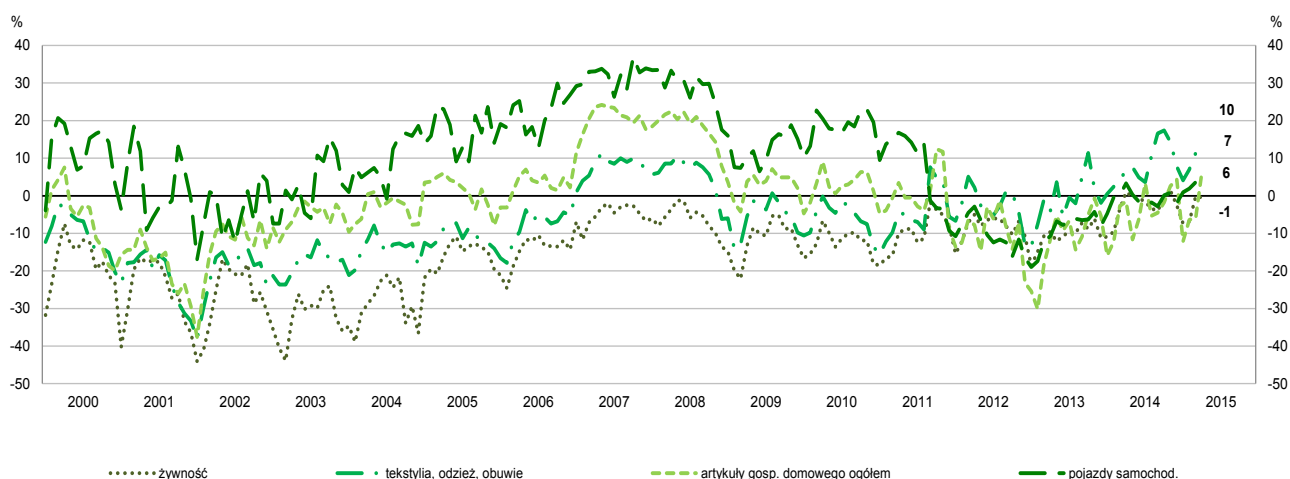
OGÓLNY KLIMAT KONIUNKTURY W HANDLU DETALICZNYM



Ogólny klimat koniunktury w **handlu detalicznym** kształtuje się w kwietniu na poziomie plus 4 (plus 3 w marcu). Poprawę koniunktury sygnalizuje 17% badanych przedsiębiorstw, pogorszenie – 13% (przed miesiącem odpowiednio 18% i 15%). Pozostałe przedsiębiorstwa uznają, że ich sytuacja nie ulega zmianie.

Diagnozy **sprzedaży** są optymistyczne po raz pierwszy od listopada ub. r. Odpowiednie prognozy są nieco mniej korzystne od formułowanych w marcu. Oceny **sytuacji finansowej** są nieznacznie negatywne, ale mimo to najlepsze od końca 2008 r. Utrzymują się optymistyczne przewidywania formułowane w marcu. Poziom nadmiernych **zapasów** towarów nie zmienia się. Ze względu na mniej korzystne niż przed miesiącem prognozy sprzedaży, w kwietniu przewidywany jest mniejszy niż zapowiadano w marcu wzrost **zamówień towarów** u dostawców. Po raz pierwszy od końca 2008 r. przedsiębiorcy przewidują niewielki wzrost **zatrudnienia**. W najbliższych trzech miesiącach jednostki prognozują zwolnienie dynamiki **cen** towarów.

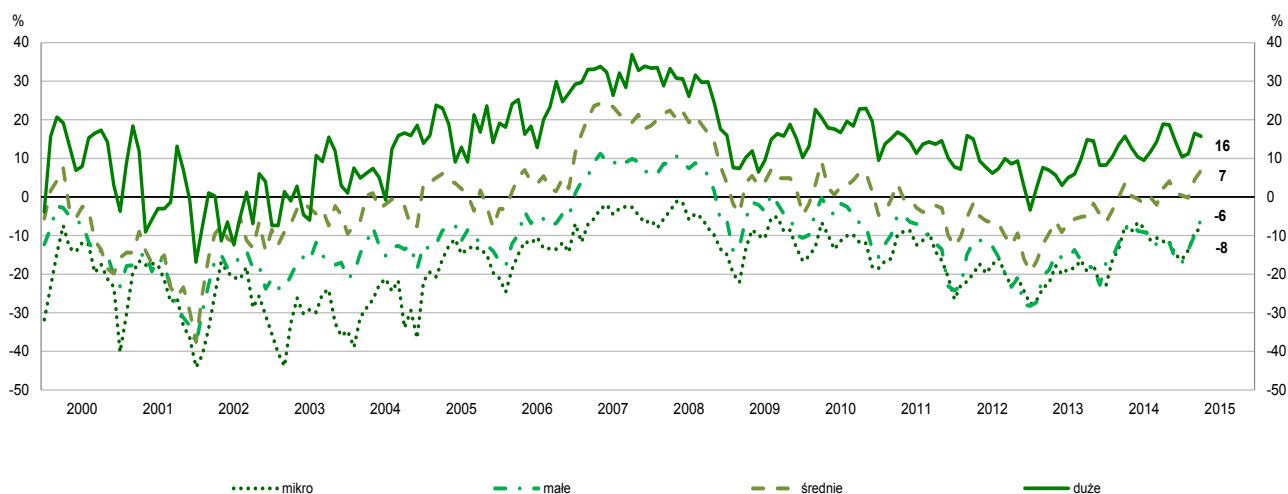
OGÓLNY KLIMAT KONIUNKTURY WEDŁUG WYBRANYCH BRANŻ



W **poszczególnych branżach handlowych** oceny koniunktury są zróżnicowane. Od początku ubiegłego roku w branże tekstylia, odzież, obuwie odnotowywane są optymistyczne oceny w tym zakresie (plus 10 – spadek o 1 p. proc. w stosunku do poprzedniego miesiąca). W kwietniu koniunktura oceniana jest optymistycznie również przez przedstawicieli branż artykuły gospodarstwa domowego ogółem (plus 7 – wzrost o 13 p. proc.) oraz pojazdy samochodowe (plus 6 – wzrost o 2 p. proc.). Nieznacznie negatywnie koniunkturę oceniają jedynie przedstawiciele branży żywnościowej (minus 1 – spadek o 1 p. proc.).

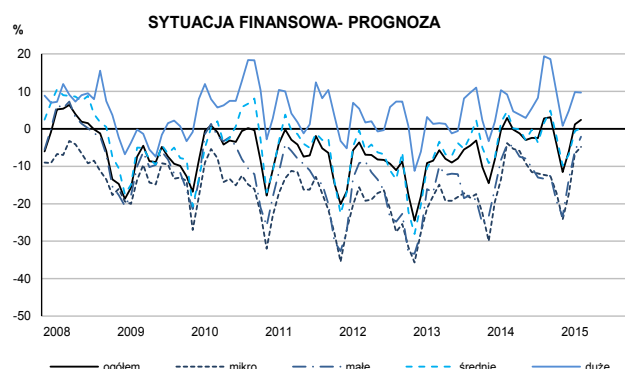
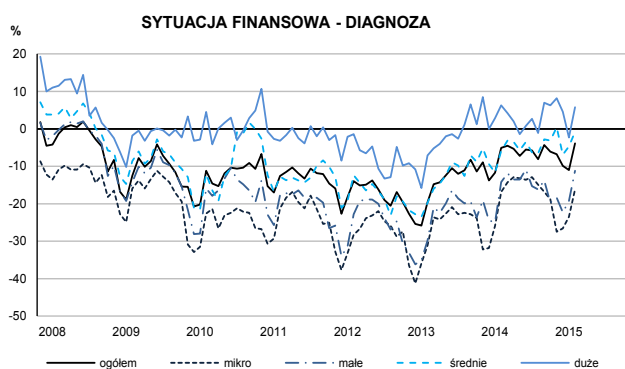
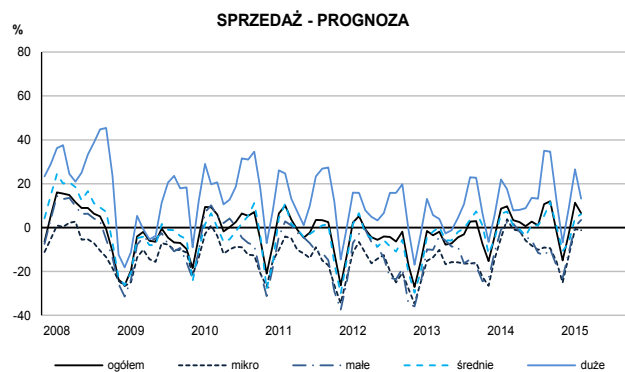
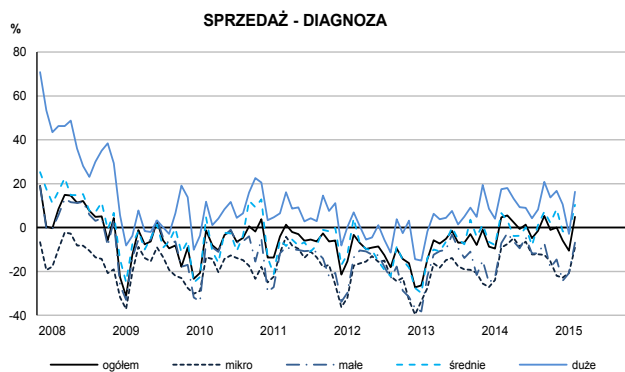
¹ Wyniki opracowano na podstawie danych uzyskanych od 81% z ok. 5200 podmiotów objętych badaniem.

OGÓLNY KLIMAT KONIUNKTURY WEDŁUG KLAS WIELKOŚCI

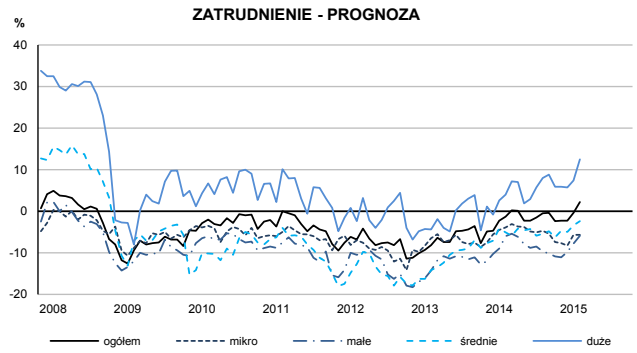
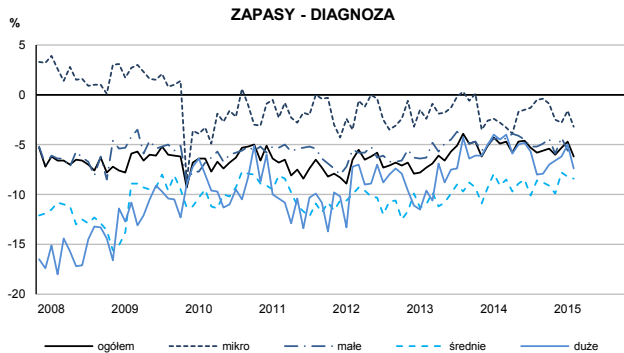
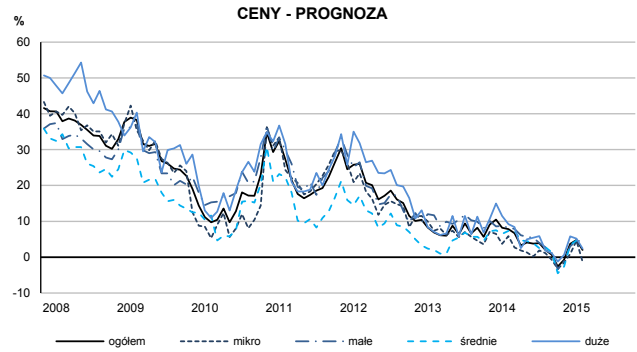
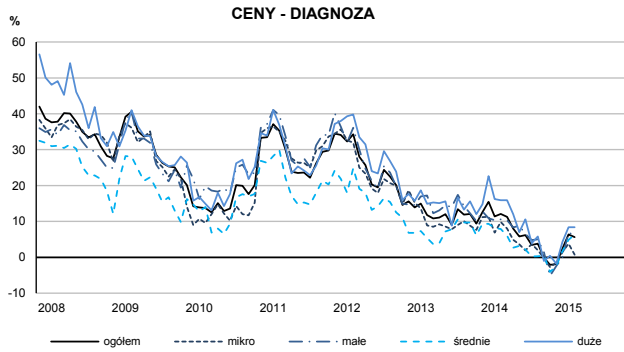


W podziale na **klasy wielkości**, w kwietniu oceny ogólnego klimatu koniunktury w mniejszych podmiotach są negatywne: w przedsiębiorstwach o liczbie pracujących do 9 osób zbliżone do odnotowanych przed miesiącem, a w firmach o liczbie pracujących od 10 do 49 osób – najmniej pesymistyczne od czerwca 2011 r. Przedstawiciele jednostek średnich (o liczbie pracujących od 50 do 249 osób) zgłaszają pozytywne opinie w tym zakresie, najlepsze od listopada 2010 r. Również dyrektorzy firm dużych (o liczbie pracujących 250 i więcej osób) oceniają koniunkturę korzystnie, podobnie jak w marcu.

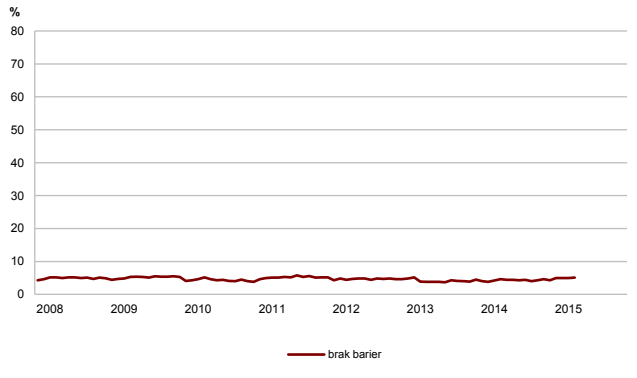
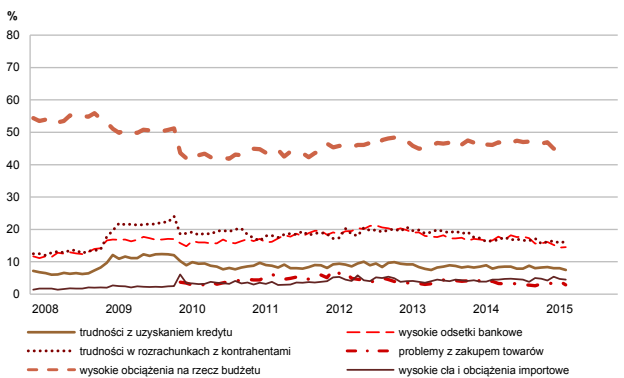
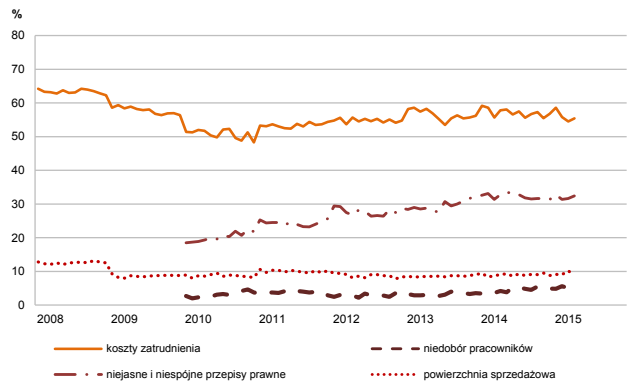
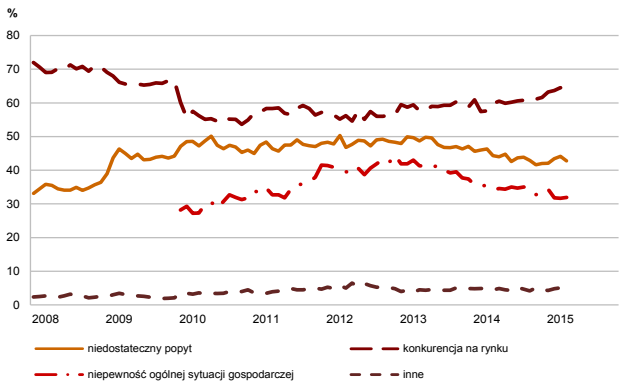
SYTUACJA PRZEDSIĘBIORSTW W POSZCZEGÓLNYCH KLASACH WIELKOŚCI - WYBRANE WSKAŹNIKI



SYTUACJA PRZEDSIĘBIORSTW W POSZCZEGÓLNYCH KLASACH WIELKOŚCI - WYBRANE WSKAŹNIKI c.d.



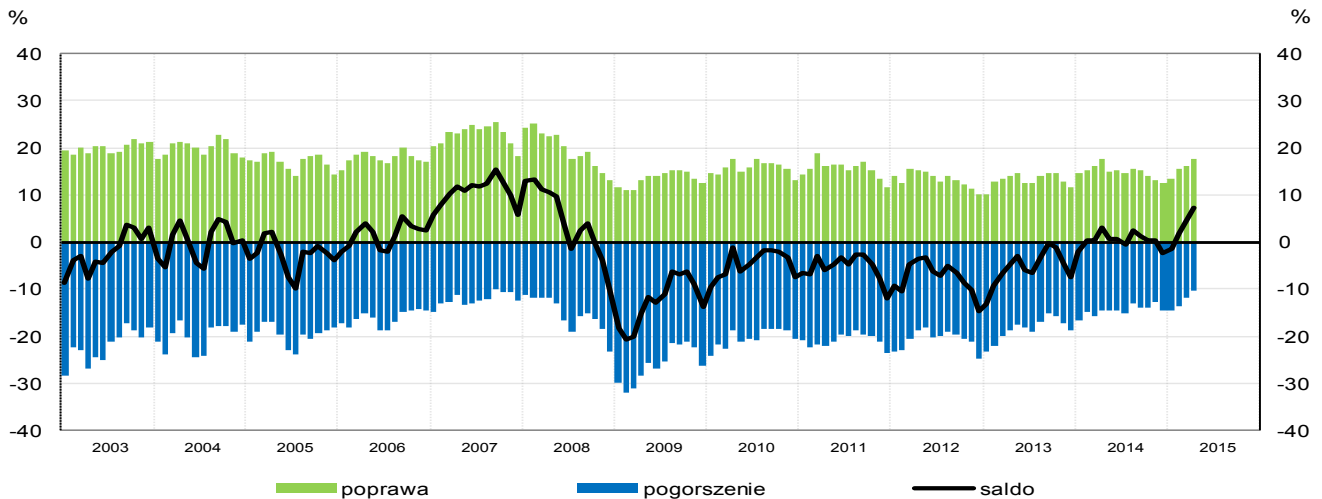
BARIERY DZIAŁALNOŚCI



Spośród badanych jednostek, w kwietniu 5,1% podmiotów nie odczuwa żadnych **barier w prowadzeniu bieżącej działalności** (4,6% przed rokiem). Wciąż największe trudności napotykanne przez przedsiębiorców zgłaszających występowanie barier związane są z konkurencją na rynku (barierę tę sygnalizuje w kwietniu br. 64% przedsiębiorstw, 60% w analogicznym miesiącu ub. r.) oraz kosztami zatrudnienia (55% w kwietniu br., 58% przed rokiem). Od początku 2013 r. przedstawiciele firm handlowych sygnalizują stopniowy spadek odczuwania barier związanych z niedostatecznym popytem (43% w kwietniu br., 44% w analogicznym miesiącu ub. r.) oraz niepewnością ogólnej sytuacji gospodarczej (32% w kwietniu br., 34% przed rokiem).

5. Usługi¹

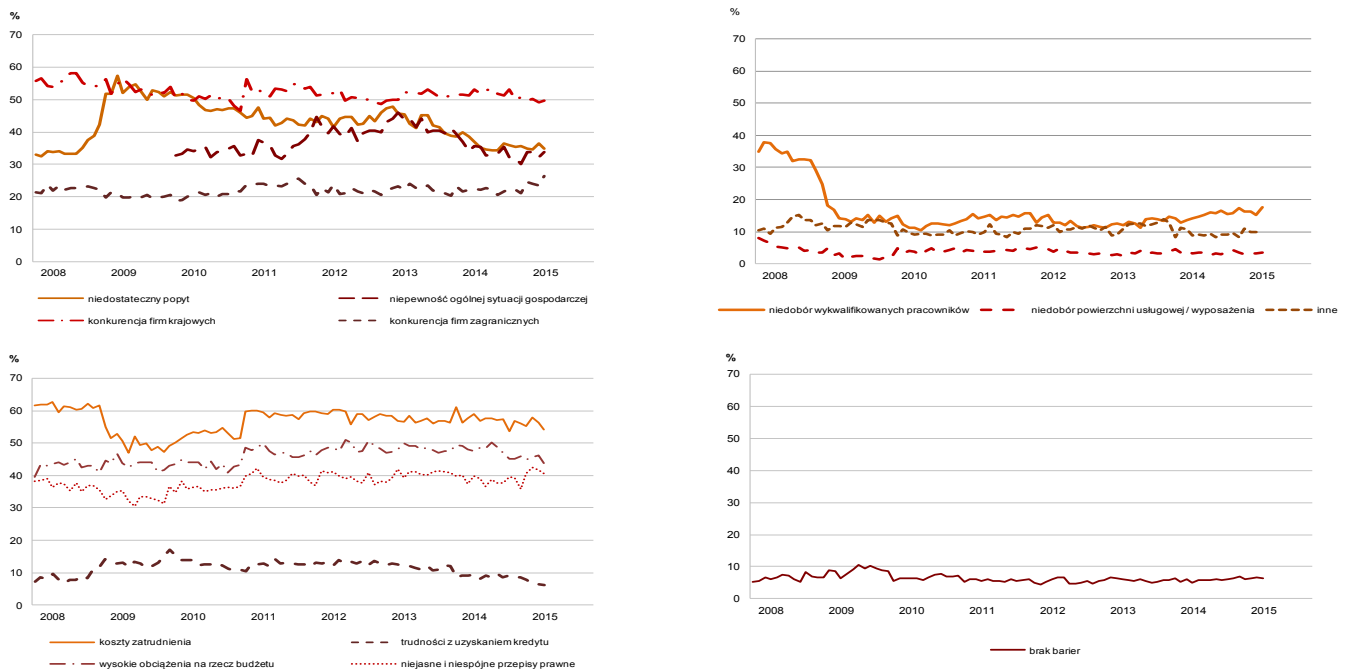
OGÓLNY KLIMAT KONIUNKTURY W SEKCJI TRANSPORT I GOSPODARKA MAGAZYNOWA



W kwietniu wskaźnik ogólnego klimatu koniunktury w sekcji **transport i gospodarka magazynowa** kształtuje się na poziomie plus 7 (przed miesiącem plus 4). Poprawę koniunktury odnotowuje 17% badanych firm, a jej pogorszenie 10% (w marcu odpowiednio 16% i 12%). Pozostałe jednostki uznają, że ich sytuacja nie ulega zmianie.

Diagnozy dotyczące **popytu** są w kwietniu po raz pierwszy od października 2013 r. nieznacznie korzystne. Od początku roku oceny bieżące **sprzedaży i sytuacji finansowej** są coraz mniej pesymistyczne. Od lutego br. dyrektorzy jednostek zgłaszają coraz bardziej optymistyczne prognozy popytu i sprzedaży, formułują również korzystne przewidywania w zakresie sytuacji finansowej (od kwietnia ubiegłego roku negatywne). Nadal sygnalizowany jest wzrost **opóźnień płatności** za wykonane usługi, ale nieco mniejszy od zgłaszanego miesiąc wcześniej. Planowany wzrost **zatrudnienia** jest nieznacznie większy od zapowiadanego w marcu. Nadal możliwy jest niewielki spadek **cen**, choć mniej znaczący niż oczekiwano w poprzednich trzech miesiącach.

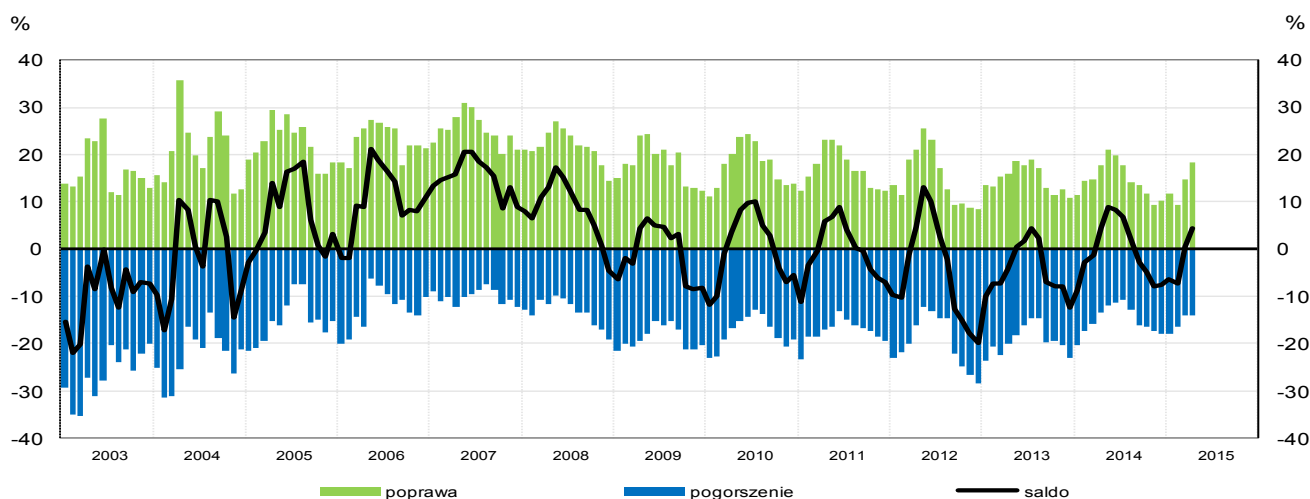
BARIERY DZIAŁALNOŚCI



W kwietniu 6,3% badanych przedsiębiorstw (przed rokiem 5,0%) deklaruje, że nie napotyka na bariery w prowadzeniu bieżącej działalności. Największe trudności, wskazywane już od dłuższego czasu przez firmy zgłaszające bariery, związane są z kosztami zatrudnienia (54% w kwietniu br., 59% przed rokiem) oraz konkurencją firm krajowych (50% w kwietniu br., 53% przed rokiem). Od początku 2013 r. zmniejsza się systematycznie znaczenie barier związanych z niedostatecznym popytem oraz niepewnością ogólnej sytuacji gospodarczej.

¹ Wyniki opracowano na podstawie danych uzyskanych od 87% z ok. 5000 podmiotów objętych badaniem.

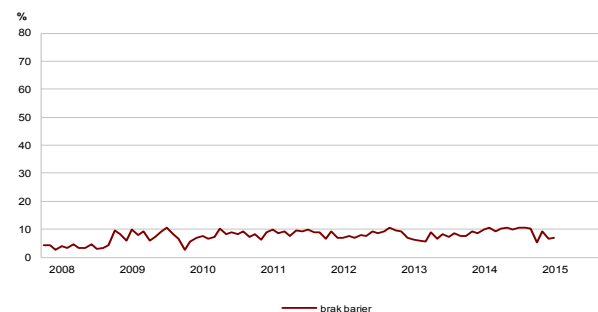
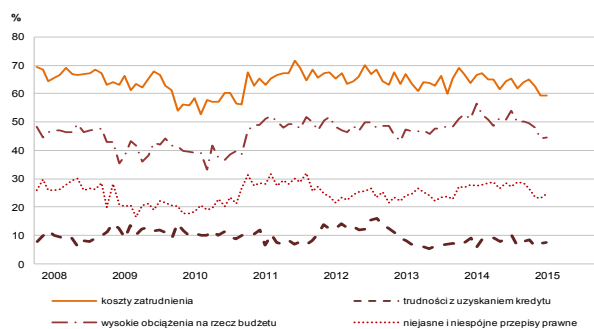
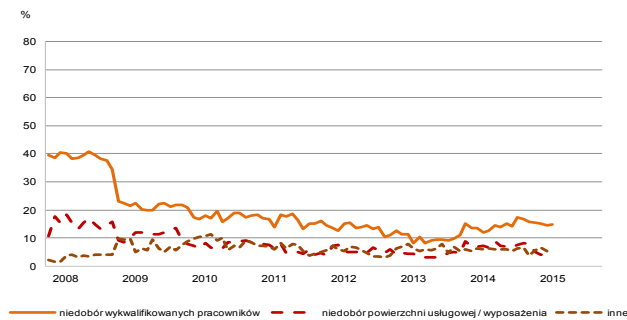
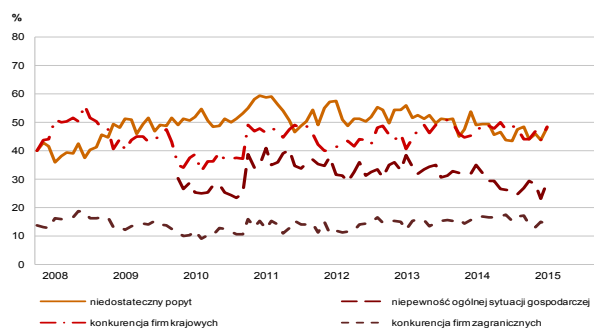
OGÓLNY KLIMAT KONIUNKTURY W SEKCJI ZAKWATEROWANIE I GASTRONOMIA



W kwietniu wskaźnik ogólnego klimatu koniunktury w sekcji **zakwaterowanie i gastronomia** kształtuje się na poziomie plus 4 (przed miesiącem plus 1). Poprawę koniunktury odnotowuje 18% badanych firm, a jej pogorszenie 14% (w marcu odpowiednio 15% i 14%). Pozostałe jednostki uznają, że ich sytuacja nie ulega zmianie.

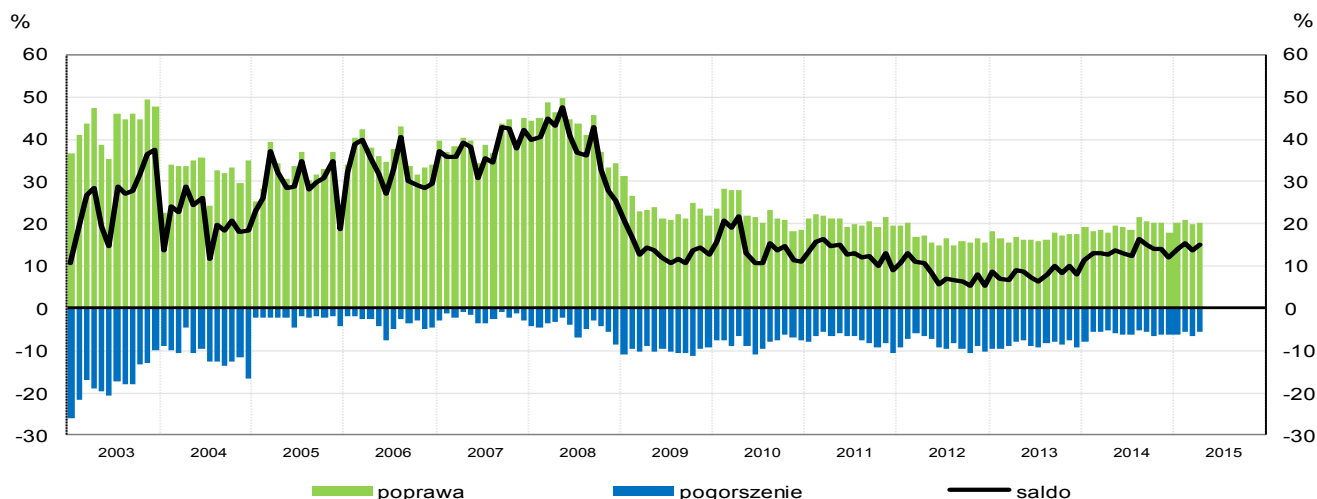
Od lutego br. poprawiają się, choć nadal niekorzystne, oceny bieżącego **popytu, sprzedaży i sytuacji finansowej**. Coraz lepsze są także optymistyczne prognozy w tym zakresie. Dyrektorzy jednostek nadal zgłaszają **opóźnienia płatności** za wykonane usługi. Od trzech miesięcy prognozowany jest nieznaczny wzrost **cen**. Zapowiadany jest niewielki wzrost **zatrudnienia**, nieco bardziej znaczący niż planowano w marcu.

BARIERY DZIAŁALNOŚCI



Odsetek przedsiębiorców nieodczuwających żadnych barier w prowadzeniu bieżącej działalności kształtuje się na poziomie 7,0% (przed rokiem 10,0%). Największe trudności napotymane przez jednostki zgłaszające bariery związane są z kosztami zatrudnienia (59% w kwietniu br., 67% przed rokiem). W skali roku w największym stopniu zmniejszyła się uciążliwość bariery związanej z wysokimi obciążeniami na rzecz budżetu (z 56% do 44%).

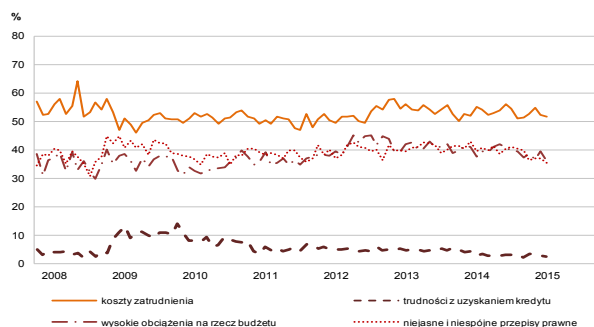
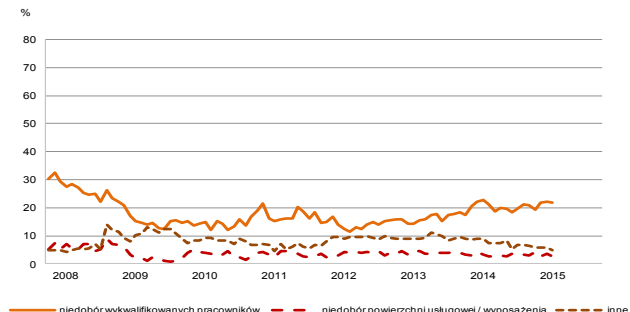
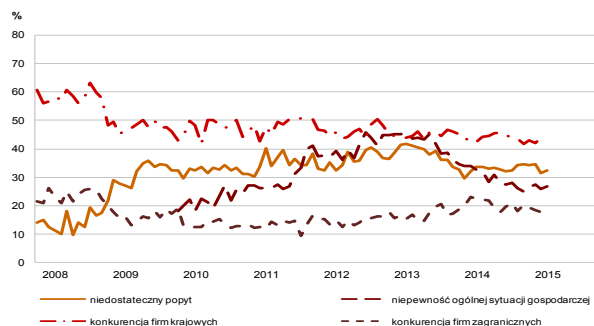
OGÓLNY KLIMAT KONIUNKTURY W SEKCJI INFORMACJA I KOMUNIKACJA



W kwietniu wskaźnik ogólnego klimatu koniunktury w sekcji **informacja i komunikacja** kształtuje się na poziomie plus 15 (przed miesiącem plus 14). Poprawę koniunktury odnotowuje 20% badanych firm, a jej pogorszenie 5% (w marcu odpowiednio 20% i 6%). Pozostałe jednostki uznają, że ich sytuacja nie ulega zmianie.

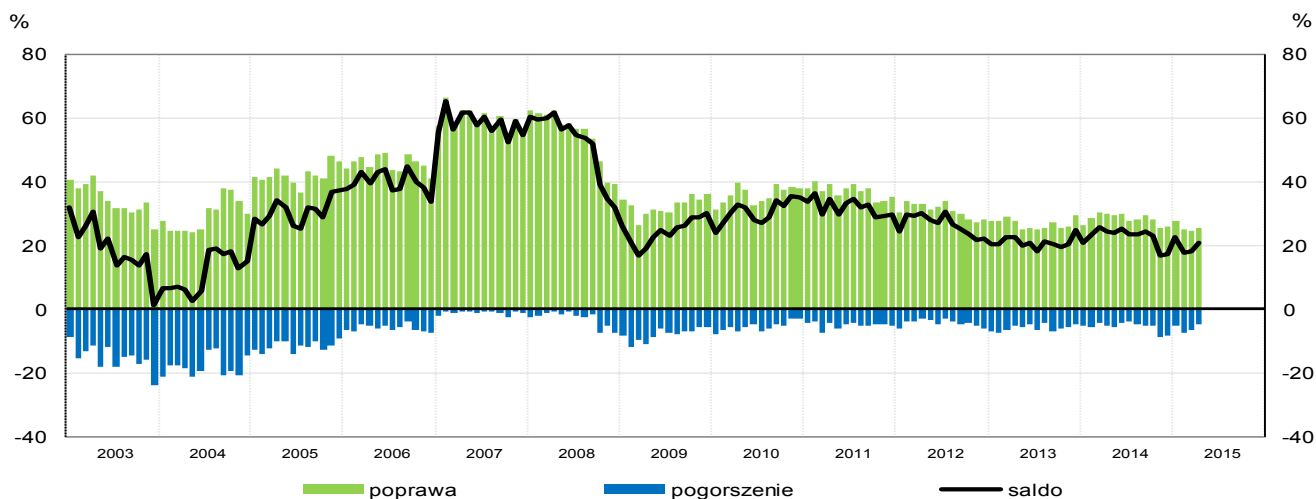
Oceny bieżącego **popytu** i **sytuacji finansowej** są korzystne, zbliżone do odnotowanych przed miesiącem. **Sprzedaż** oceniana jest nieco bardziej pozytywnie niż w marcu. Prognozy w tym zakresie są bardziej optymistyczne od formułowanych w ubiegłym miesiącu. Od trzech miesięcy nie są zgłaszane **opóźnienia płatności** za wykonane usługi. Dyrektorzy jednostek spodziewają się dalszego spadku **cen**. Zapowiadany jest wzrost **zatrudnienia**, choć nieco mniejszy od planowanego przed miesiącem.

BARIERY DZIAŁALNOŚCI



Odsetek przedsiębiorców nieodczuwających żadnych barier w prowadzeniu bieżącej działalności kształtuje się na poziomie 9,0% (przed rokiem 8,3%). Największe trudności sygnalizowane od dłuższego czasu przez firmy zgłaszające bariery związane są z kosztami zatrudnienia (52% w kwietniu br., 55% przed rokiem). Od trzeciego kwartału 2013 r. zmniejsza się znaczenie barier związanych z niedostatecznym popytem oraz niepewnością ogólnej sytuacji gospodarczej (w skali roku uciążliwość tej ostatniej bariery spadła w największym stopniu – z 33% do 27%). Od maja 2012 r. odnotowuje się stopniowy wzrost odczuwania bariery związanej z niedoborem wykwalifikowanych pracowników.

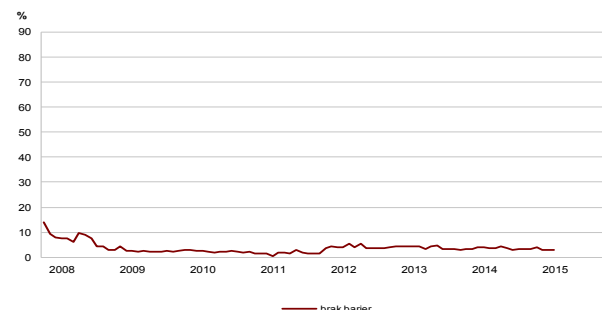
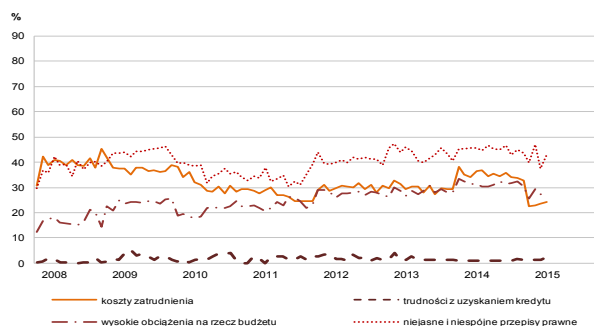
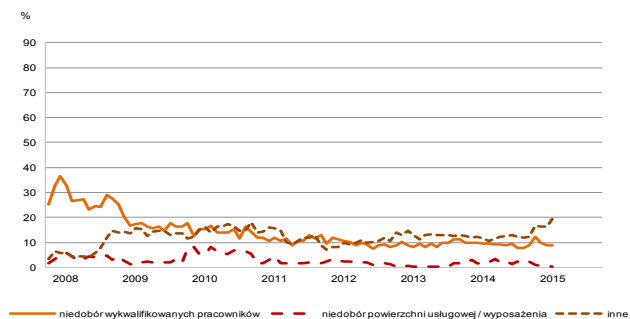
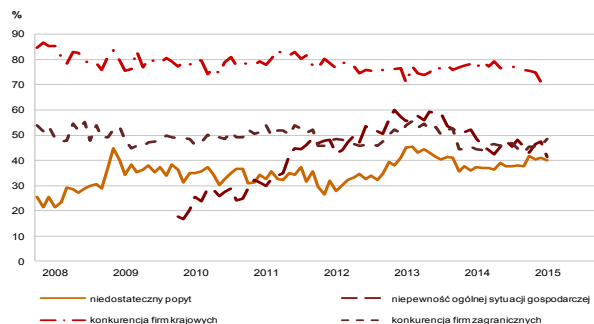
OGÓLNY KLIMAT KONIUNKTURY W SEKCJI FINANSE I UBEZPIECZENIA



W kwietniu wskaźnik ogólnego klimatu koniunktury w sekcji **działalność finansowa i ubezpieczeniowa** kształtuje się na poziomie plus 21 (przed miesiącem plus 18). Poprawę koniunktury odnotowuje 26% badanych firm, a jej pogorszenie 5% (w marcu odpowiednio 25% i 7%). Pozostałe jednostki uznają, że ich sytuacja nie ulega zmianie.

Bieżący **popyt** i **sprzedaż** usług są oceniane nieznacznie mniej korzystnie niż przed miesiącem, przy nieco bardziej optymistycznych od zgłaszanych w marcu opiniach dotyczących **sytuacji finansowej**. Odpowiednie prognozy są pozytywne, lepsze od formułowanych przed miesiącem. Nie są zgłaszane **opóźnienia płatności** za wykonane usługi. W najbliższych miesiącach można się spodziewać spadku **zatrudnienia**, a także **cen**, choć mniej znaczącego niż zapowiadano w marcu.

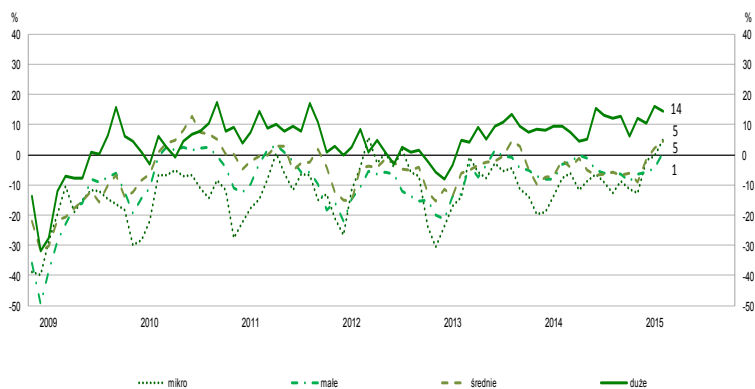
BARIERY DZIAŁALNOŚCI



Odsetek przedsiębiorców nieodczuwających żadnych barier w prowadzeniu bieżącej działalności kształtuje się na poziomie 2,9% (przed rokiem 3,8%). Największe trudności napotymane przez przedsiębiorstwa zgłaszające bariery związane są z konkurencją firm krajowych (73% w kwietniu br., 76% przed rokiem). Od połowy 2013 r. obserwuje się słabnące znaczenie bariery związanej z niepewnością ogólnej sytuacji gospodarczej (41% w kwietniu, 49% przed rokiem).

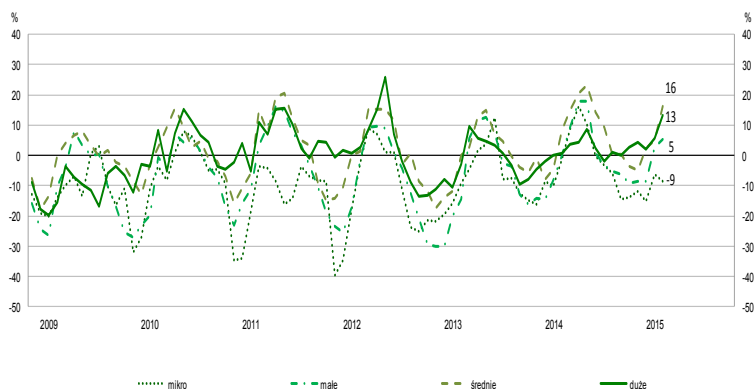
OGÓLNY KLIMAT KONIUNKTURY W WYBRANYCH SEKCJACH WEDŁUG KLAS WIELKOŚCI

TRANSPORT I GOSPODARKA MAGAZYNOWA



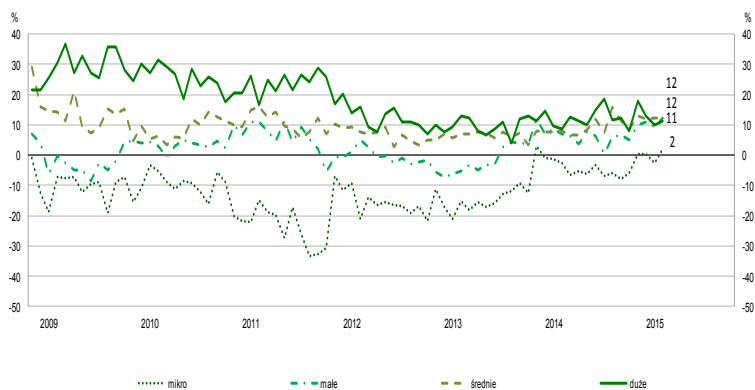
Jednostki duże (o liczbie pracujących 250 i więcej osób) od kwietnia 2013 r. formułują korzystne oceny koniunktury. Firmy średnie (od 50 do 249 pracujących) od dwóch miesięcy oceniają koniunkturę optymistycznie. Podmioty o liczbie pracujących do 49 osób w kwietniu zgłaszają pozytywne oceny koniunktury – jednostki od 10 do 49 pracujących po raz pierwszy od sierpnia 2013 r., a podmioty do 9 pracujących – po raz pierwszy od września 2012 r.

DZIAŁALNOŚĆ ZWIĄZANA Z ZAKWATEROWANIEM I GASTRONOMIĄ



Od lutego br. poprawiają się korzystne oceny koniunktury zgłaszane przez podmioty średnie i duże (o liczbie pracujących 50 i więcej osób). Jednostki od 10 do 49 pracujących oceniają koniunkturę pozytywnie, lepiej niż przed miesiącem, podczas gdy podmioty do 9 pracujących – bardziej negatywnie niż w marcu.

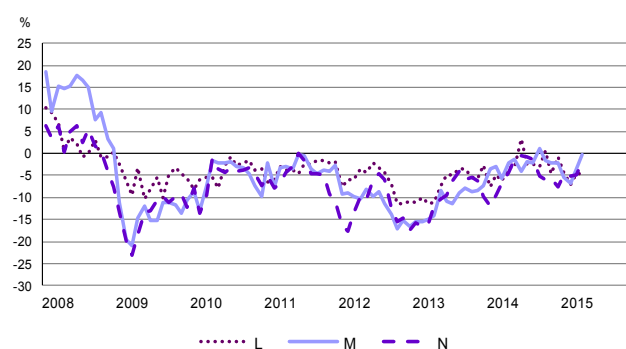
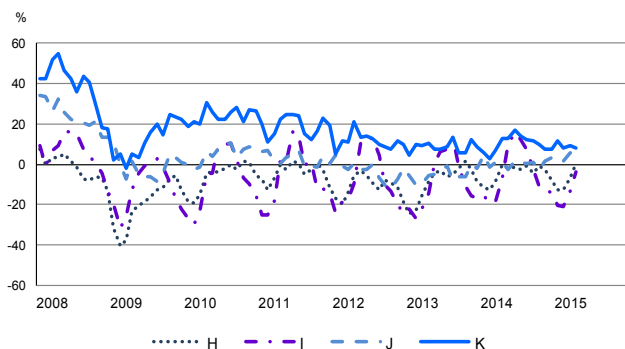
INFORMACJA I KOMUNIKACJA



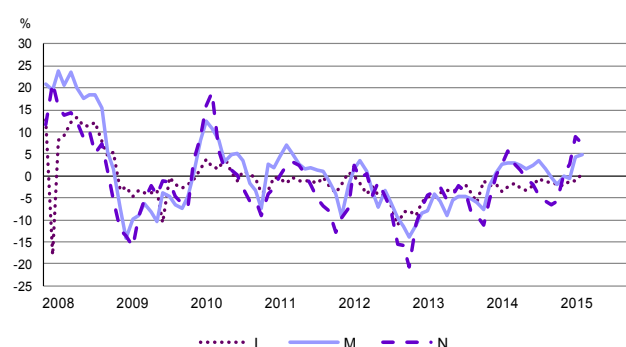
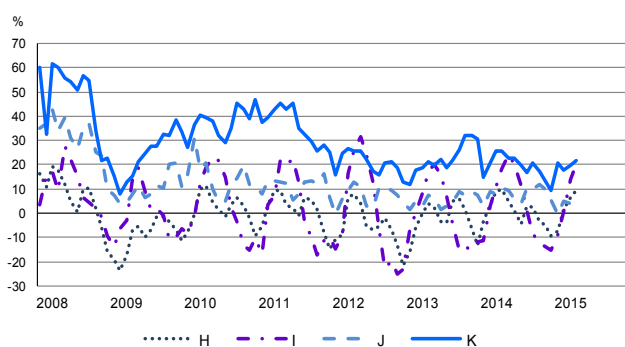
Podmioty wszystkich klas wielkości oceniają koniunkturę w kwietniu optymistycznie: jednostki o liczbie pracujących do 49 osób – lepiej niż przed miesiącem, a firmy o liczbie pracujących 50 i więcej osób – na poziomie zbliżonym do zgłaszanego w marcu.

SYTUACJA PRZEDSIĘBIORSTW W POSZCZEGÓLNYCH SEKCJACH - WYBRANE WSKAŹNIKI

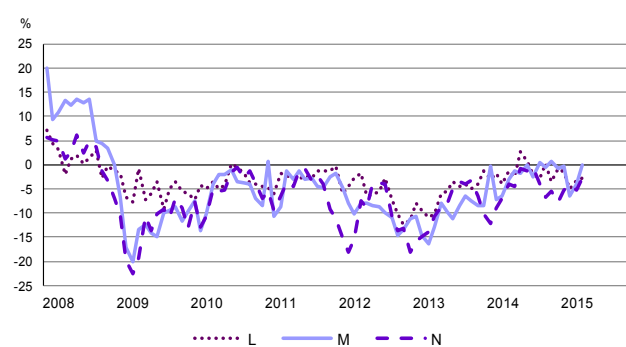
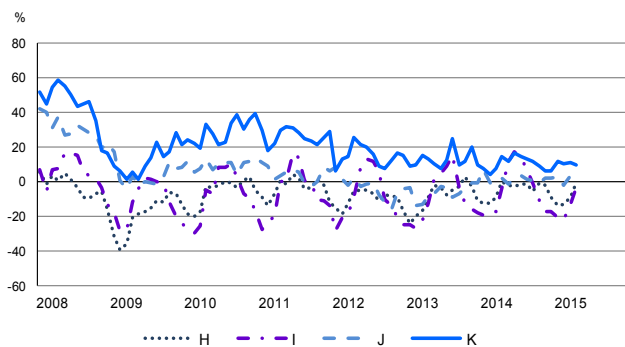
POPYT — DIAGNOZA



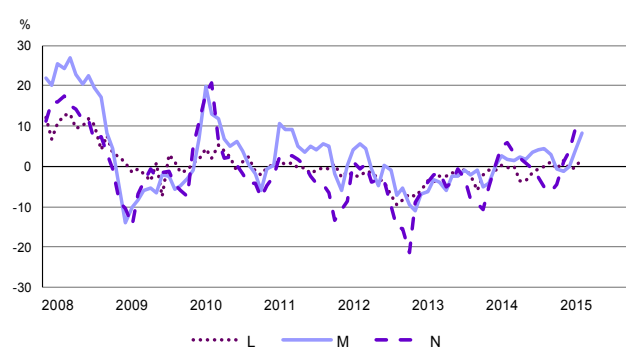
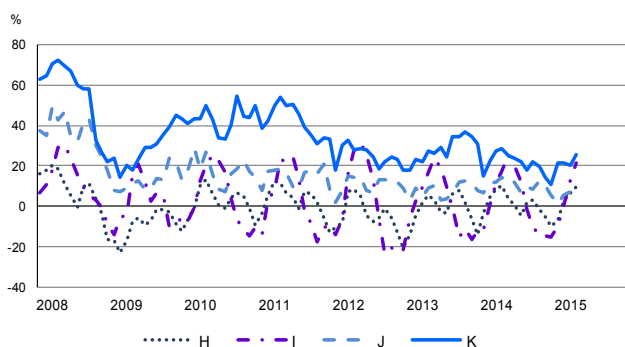
POPYT — PROGNOZA



SPRZEDAŻ — DIAGNOZA



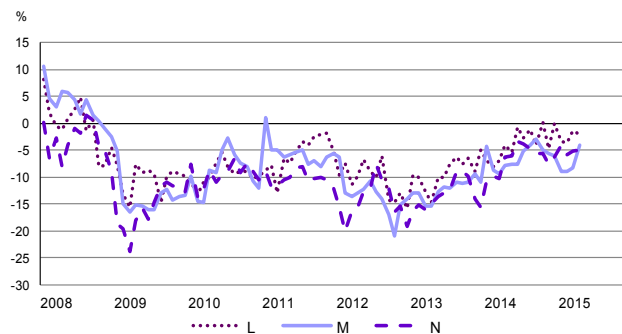
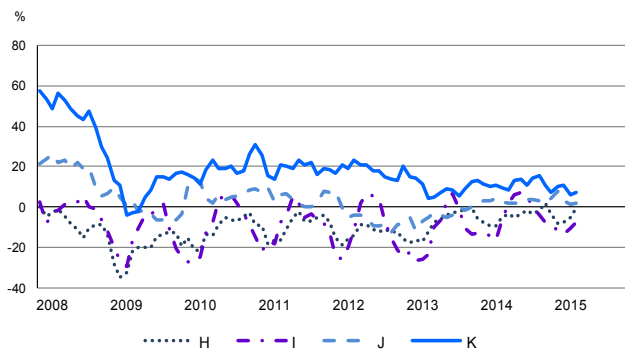
SPRZEDAŻ — PROGNOZA



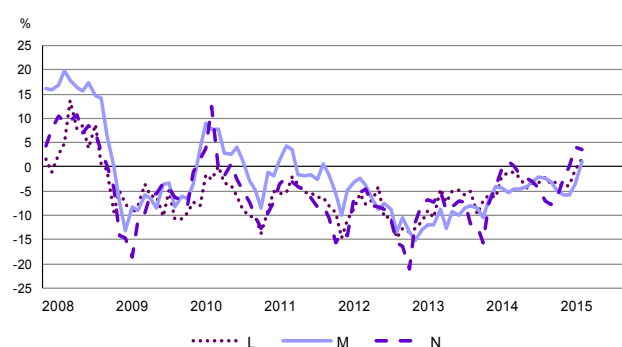
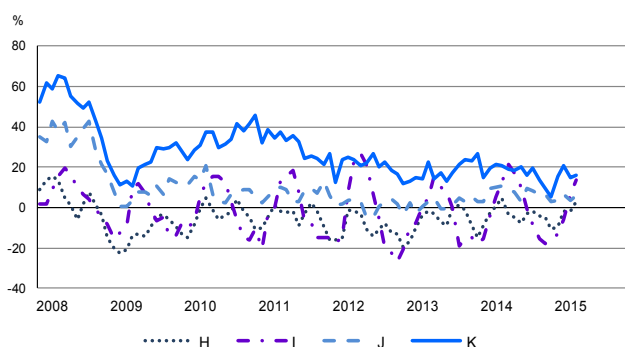
H – Transport i gospodarka magazynowa, **I** – Działalność związana z zakwaterowaniem i usługami gastronomicznymi,
J – Informacja i komunikacja, **K** – Działalność finansowa i ubezpieczeniowa,
L – Działalność związana z obsługą rynku nieruchomości, **M** – Działalność profesjonalna, naukowa i techniczna,
N – Działalność w zakresie usług administrowania i działalność wspierająca

SYTUACJA PRZEDSIĘBIORSTW USŁUGOWYCH W POSZCZEGÓLNYCH SEKCJACH - WYBRANE WSKAŹNIKI c.d.

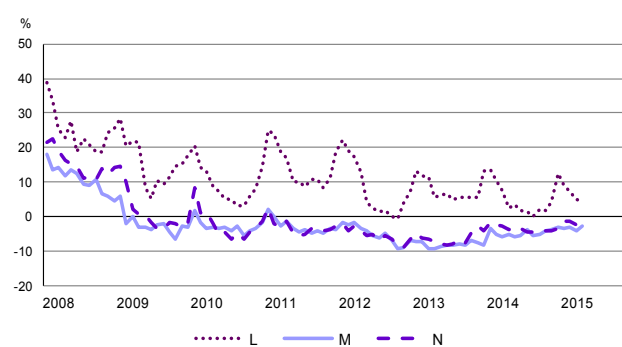
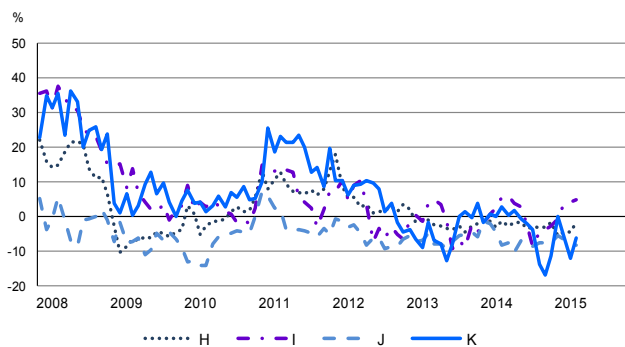
SYTUACJA FINANSOWA — DIAGNOZA



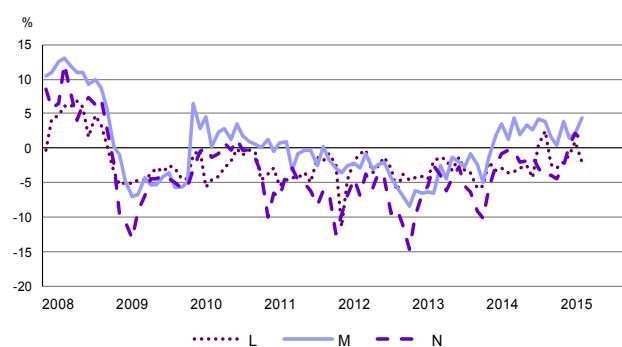
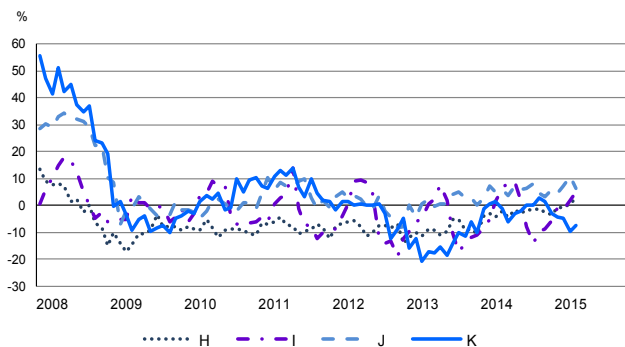
SYTUACJA FINANSOWA — PROGNOZA



CENY — PROGNOZA



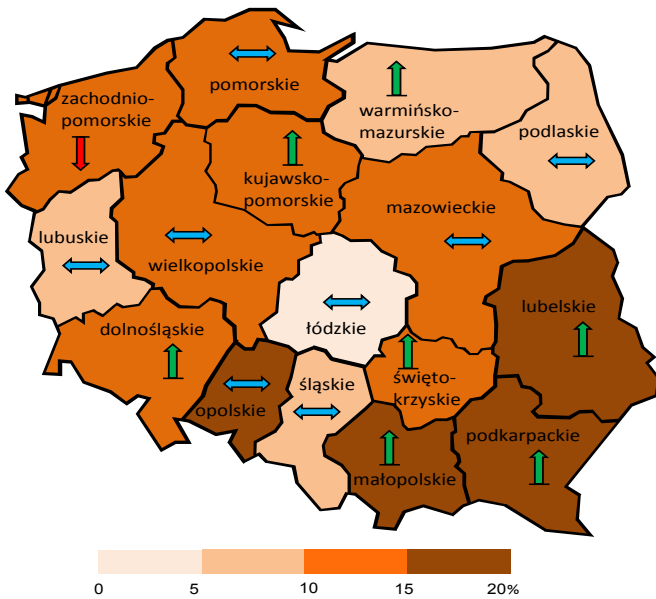
ZATRUDNIENIE — PROGNOZA



H – Transport i gospodarka magazynowa, **I** – Działalność związana z zakwaterowaniem i usługami gastronomicznymi,
J – Informacja i komunikacja, **K** – Działalność finansowa i ubezpieczeniowa,
L – Działalność związana z obsługą rynku nieruchomości, **M** – Działalność profesjonalna, naukowa i techniczna,
N – Działalność w zakresie usług administrowania i działalność wspierająca

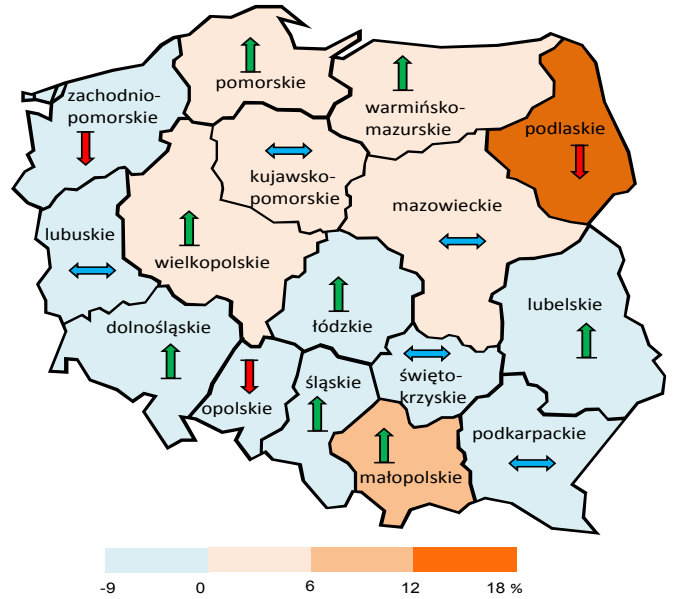
7. Ogólny klimat koniunktury według województw (dane wg siedziby przedsiębiorstwa)

Przetwórstwo przemysłowe



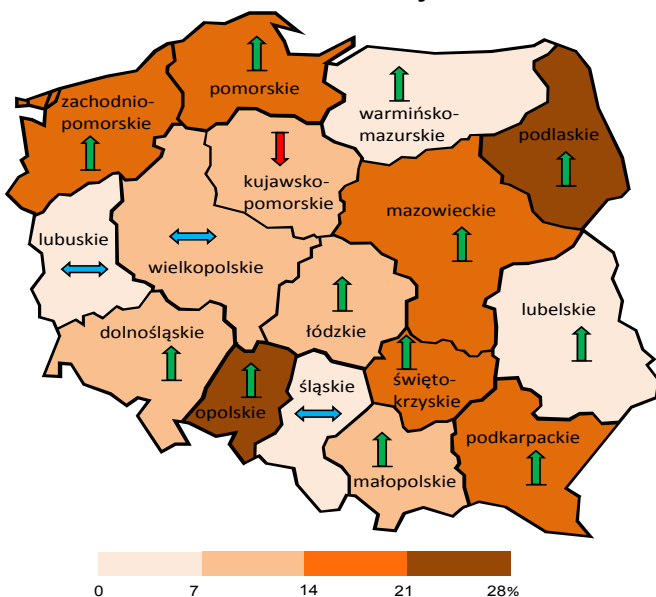
W kwietniu podmioty ze wszystkich województw prowadzące działalność w zakresie przetwórstwa przemysłowego zgłaszają pozytywne opinie dotyczące koniunktury, szczególnie jednostki z województwa **lubelskiego**, **małopolskiego** i **podkarpackiego**.

Budownictwo



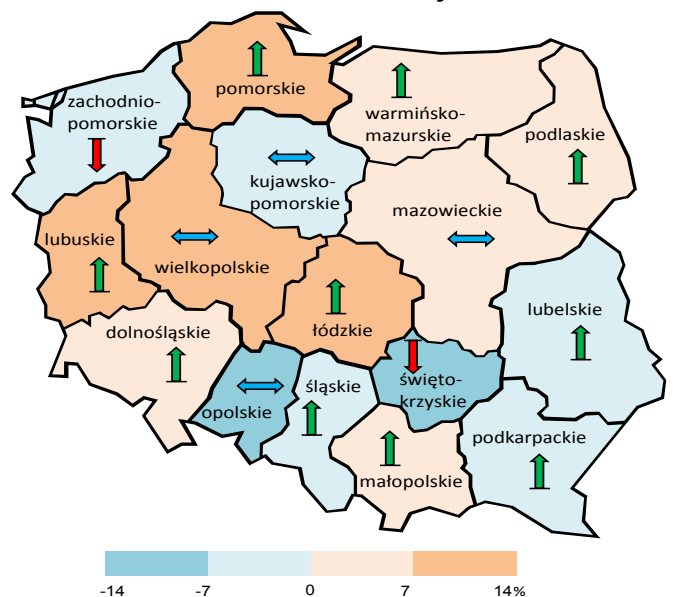
Jednostki z większości województw prowadzące działalność w zakresie budownictwa oceniają w kwietniu koniunkturę mniej niekorzystnie niż przed miesiącem. Najbardziej negatywne opinie formułują podmioty z województwa **zachodniopomorskiego** i **lubuskiego**, natomiast najbardziej korzystne – z województwa **podlaskiego**.

Handel hurtowy



W kwietniu korzystnie koniunkturę w handlu hurtowym oceniają jednostki ze wszystkich województw, najlepiej z **opolskiego** i **podlaskiego**, a najmniej korzystnie – przedsiębiorstwa z województw **lubuskiego** oraz **warmińsko-mazurskiego**.

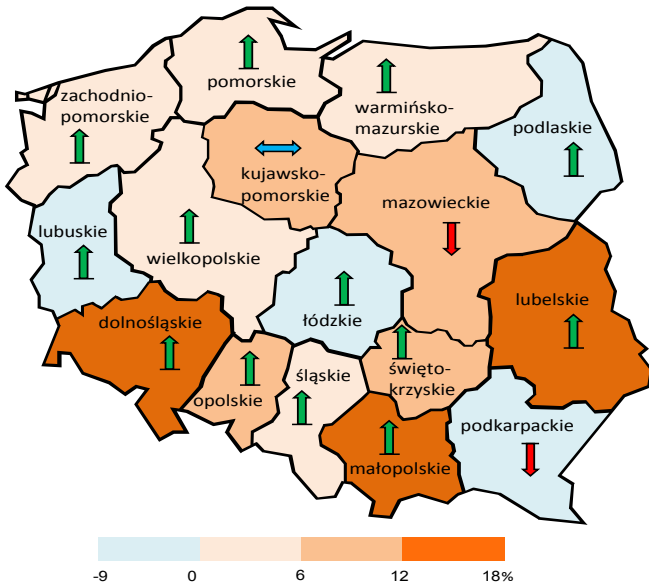
Handel detaliczny



Najbardziej optymistycznie koniunkturę w handlu detalicznym oceniają w kwietniu przedsiębiorstwa, których siedziba znajduje się w województwie **pomorskim** i **wielkopolskim**. Najbardziej pesymistyczne oceny w tym zakresie zgłaszają przedsiębiorstwa z województwa **świętokrzyskiego**.

↑ Poprawa koniunktury w stosunku do poprzedniego miesiąca
 ↓ Pogorszenie koniunktury w stosunku do poprzedniego miesiąca
 ↔ Poziom koniunktury bez zmian w stosunku do poprzedniego miesiąca

Transport i gospodarka magazynowa

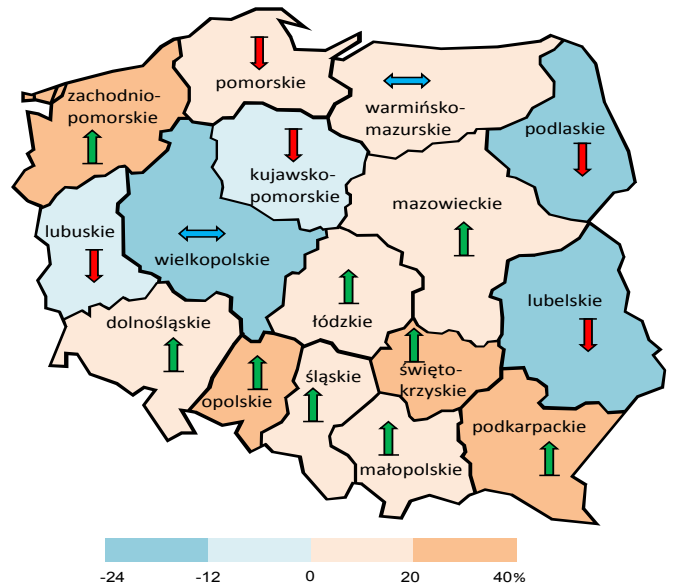


Najkorzystniejsze oceny koniunktury w kwietniu, lepsze od notowanych w ubiegłym miesiącu, zgłaszają jednostki z sekcji transport i gospodarka magazynowa mające siedzibę w województwie **lubelskim**, **dolnośląskim** i **małopolskim**.

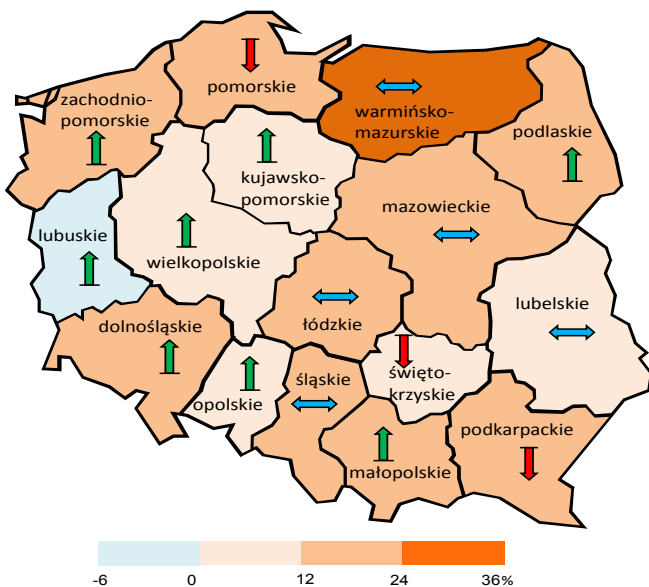
Najbardziej pesymistycznie, ale lepiej niż w marcu, oceniają koniunkturę podmioty mające siedzibę w województwie **lubuskim** i **podlaskim**.

Zakwaterowanie i gastronomia

W większości województw podmioty z sekcji działalność związana z zakwaterowaniem i gastronomią oceniają w kwietniu koniunkturę pozytywnie. Najbardziej korzystne oceny koniunktury, lepsze od formułowanych przed miesiącem, zgłaszają jednostki, których siedziba znajduje się w województwie **opolskim**, **świętokrzyskim**, **podkarpackim** oraz **zachodnio-pomorskim**. Najbardziej pesymistycznie, gorzej niż w marcu, oceniają koniunkturę podmioty z województwa **lubelskiego** i **podlaskiego**.



Informacja i komunikacja

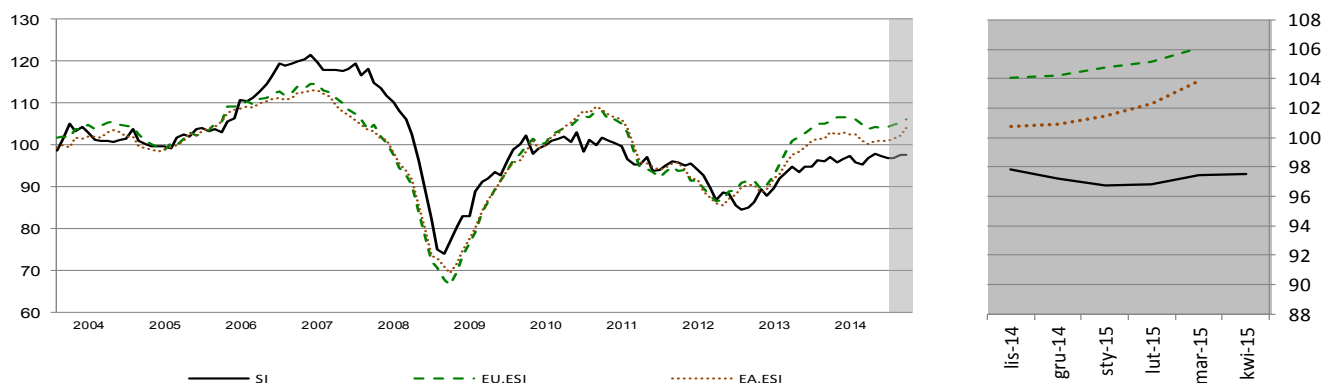


Podmioty z sekcji informacja i komunikacja ze wszystkich województw (z wyjątkiem **lubuskiego**) oceniają w kwietniu koniunkturę pozytywnie. Najbardziej optymistycznie, podobnie jak przed miesiącem, oceniają koniunkturę firmy mające siedzibę w województwie **warmińsko-mazurskim**.

↑ Poprawa koniunktury w stosunku do poprzedniego miesiąca
 ↓ Pogorszenie koniunktury w stosunku do poprzedniego miesiąca
 ↔ Poziom koniunktury bez zmian w stosunku do poprzedniego miesiąca

7. Wskaźnik syntetyczny koniunktury gospodarczej (SI)

WSKAŹNIK SYNTETYCZNY¹, WSKAŹNIKI ODCZUĆ EKONOMICZNYCH DLA POLSKI, UNII EUROPEJSKIEJ I STREFY EURO²



SI – Wskaźnik syntetyczny koniunktury gospodarczej dla Polski
EU.ESI - Wskaźnik odczuć ekonomicznych dla Unii Europejskiej (European Union - EU)
EA.ESI - Wskaźnik odczuć ekonomicznych dla strefy Euro (Euro area - EA)

Wskaźnik syntetyczny koniunktury gospodarczej (SI)¹ kształtuje się w kwietniu na poziomie zbliżonym do odnotowanego przed miesiącem i przed rokiem.

Wskaźniki dotyczące przemysłu, budownictwa i handlu przyjęły wartości powyżej 100. Składowe dotyczące budownictwa, handlu i usług zmniejszają się w stosunku do poziomu sygnalizowanego w poprzednim miesiącu, a odnoszące się do przemysłu – wzrastają. W skali roku rosną wartości wskaźnika dla przemysłu i budownictwa, a spadają – dla handlu i usług.

Zarówno w porównaniu z poprzednim miesiącem, jak i w skali roku, rosną wskaźniki prognostyczne. Maleją w stosunku do marca składowe diagnostyczne, które są zbliżone do poziomu z kwietnia ub. r.

Metodologia badań koniunktury gospodarczej prowadzonych z wykorzystaniem testu koniunktury polega na zbieraniu opinii przedsiębiorców na temat bieżącej i przyszłej sytuacji kierowanych przez nich jednostek w zakresie takich elementów prowadzonej działalności gospodarczej jak portfel zamówień, produkcja, sytuacja finansowa, zatrudnienie, ceny, działalność inwestycyjna, napotykanne bariery. Udzielając odpowiedzi na ankietę koniunktury, respondenci powinni opierać się na swych ogólnych odczuciach dotyczących bieżącej i przyszłej sytuacji przedsiębiorstwa, bez odwoływania się do zapisów księgowych.

Wskaźnik ogólnego klimatu koniunktury gospodarczej jest wskaźnikiem złożonym. Obliczany jest jako średnia arytmetyczna sald odpowiedzi na pytania z ankiety miesięcznej dotyczące bieżącej i przewidywanej sytuacji gospodarczej przedsiębiorstwa. Gdy wskaźnik jest większy od zera odnotowywany jest "dobry" klimat koniunktury. W przeciwnym wypadku klimat jest oceniany jako "zły".

W **przetwórstwie przemysłowym** badaniem objęte są podmioty o liczbie pracujących 10 i więcej osób. W pozostałych badaniach (**budownictwo, handel hurtowy i detaliczny, usługi**) uczestniczą również podmioty o liczbie pracujących do 9 osób (w budownictwie – od 2006 r.).

Badaniem **usług** objęte są następujące sekcje: H – Transport i gospodarka magazynowa, I – Działalność związana z zakwaterowaniem i usługami gastronomicznymi, J – Informacja i komunikacja, K – Działalność finansowa i ubezpieczeniowa, L – Działalność związana z obsługą rynku nieruchomości, M – Działalność profesjonalna, naukowa i techniczna, N – Działalność w zakresie usług administrowania i działalność wspierająca, P – Edukacja, Q – Opieka zdrowotna i pomoc społeczna, R – Działalność związana z kulturą, rozrywką i rekreacją, S – Pozostała działalność usługowa.

¹Patrz: str. 29 Badanie koniunktury gospodarczej GUS, 2014,

http://stat.gov.pl/download/gfx/portalinformacyjny/pl/defaultaktualnosci/5516/5/6/1/badanie_koniunktury_gospodarczej_2015.pdf

²Patrz Business and Consumer Surveys, Komisja Europejska, DG ECFIN

http://ec.europa.eu/economy_finance/db_indicators/surveys/index_en.htm

Opracowanie merytoryczne:
Departament Przedsiębiorstw
Hanna Sękowska Tel. 22 608 36 51,
Magdalena Świącka Tel. 22 608 35 50,
Olga Gaca Tel. 22 608 36 51,
Hubert Stefaniak Tel. 22 608 35 50,
Łukasz Gontarz Tel. 22 608 35 50.

Rozpowszechnianie:
Rzecznik Prasowy Prezesa GUS
Artur Satora
Tel: 22 608 3475, 22 608 3009
e-mail: rzecznik@stat.gov.pl

Wyniki badania koniunktury w przemyśle, budownictwie, handlu i usługach można znaleźć na stronie GUS

<http://stat.gov.pl/obszary-tematyczne/koniunktura/koniunktura/koniunktura-w-przemysle-budownictwie-handlu-i-uslugach-2000-2015,4,8.html>