

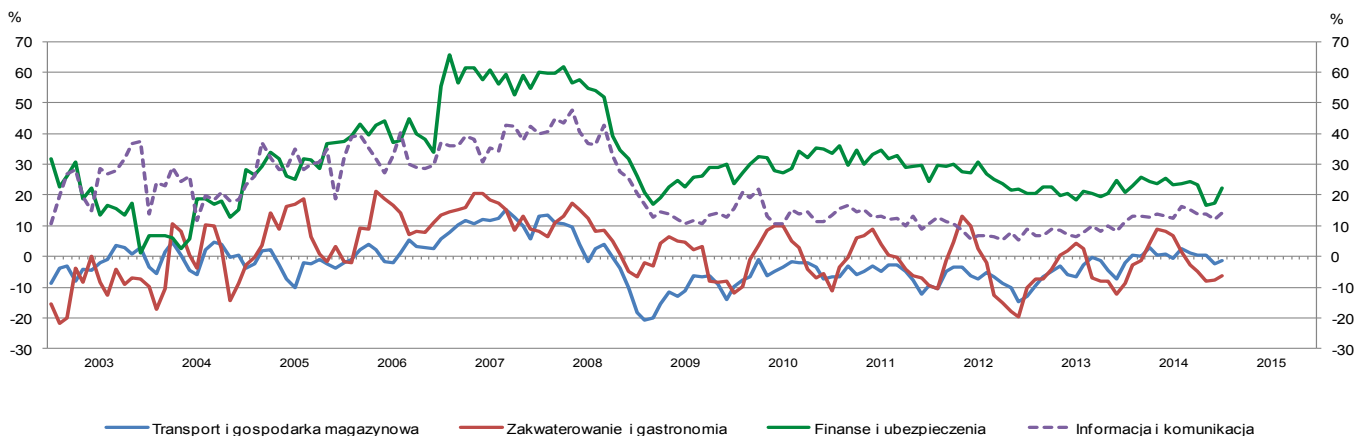
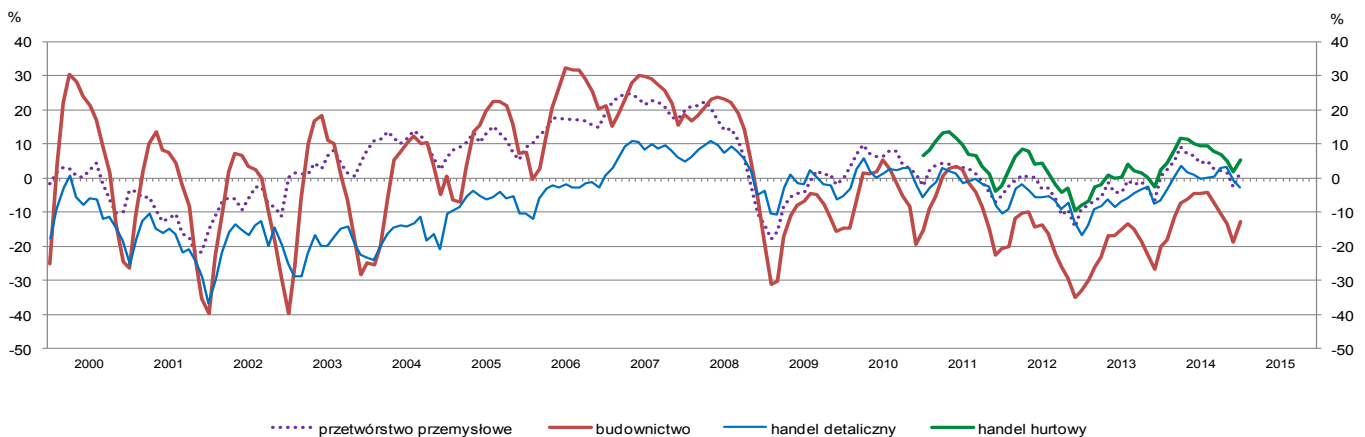


## KONIUNKTURA GOSPODARCZA

Koniunktura w przemyśle, budownictwie, handlu i usługach  
w styczniu 2015 r.

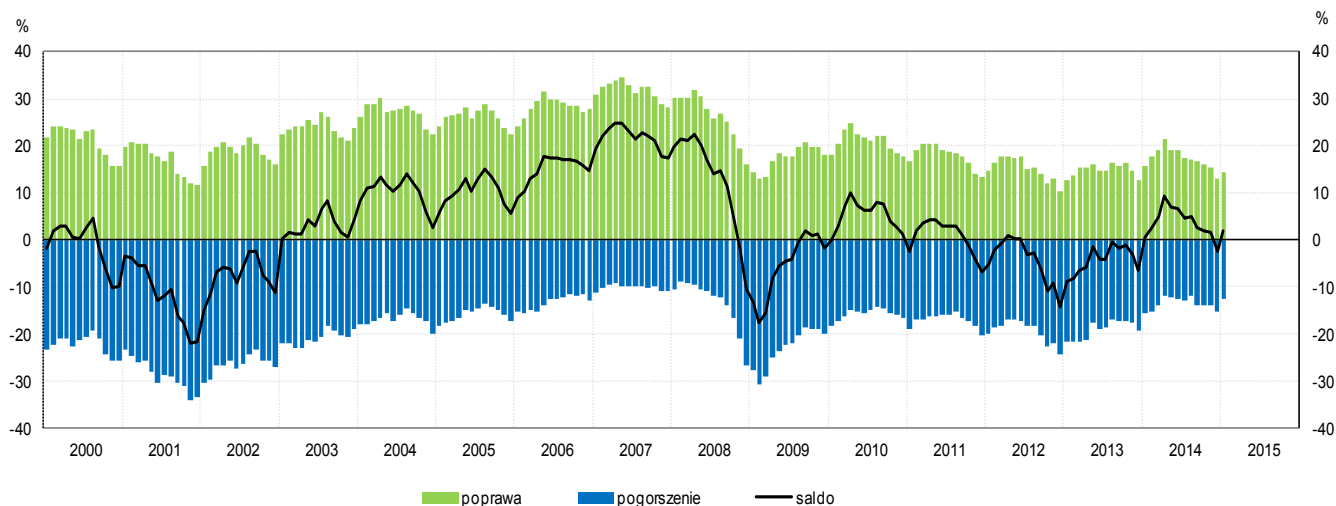
W styczniu, po kilku miesiącach coraz mniej optymistycznych opinii, przedsiębiorcy prowadzący działalność w zakresie **przetwórstwa przemysłowego, handlu hurtowego** oraz **finansów i ubezpieczeń** zgłaszają korzystne, lepsze niż w grudniu oceny ogólnego klimatu koniunktury. Firmy należące do sekcji **informacja i komunikacja** sygnalizują pozytywne opinie, zbliżone do formułowanych w ubiegłym miesiącu. W **handlu detalicznym** styczeń był kolejnym miesiącem pogarszania się ogólnego klimatu koniunktury, a odpowiedni wskaźnik przyjął po raz drugi z rzędu wartość ujemną. Utrzymują się nieznacznie negatywne opinie zgłaszane przez przedsiębiorców z sekcji **transport i gospodarka magazynowa**. Podmioty z sekcji **budownictwo** oraz **zakwaterowanie i gastronomia** oceniają koniunkturę negatywnie, ale lepiej niż w poprzednich dwóch miesiącach.

## OGÓLNY KLIMAT KONIUNKTURY WEDŁUG RODZAJU DZIAŁALNOŚCI



# 1. Przetwórstwo przemysłowe<sup>1</sup>

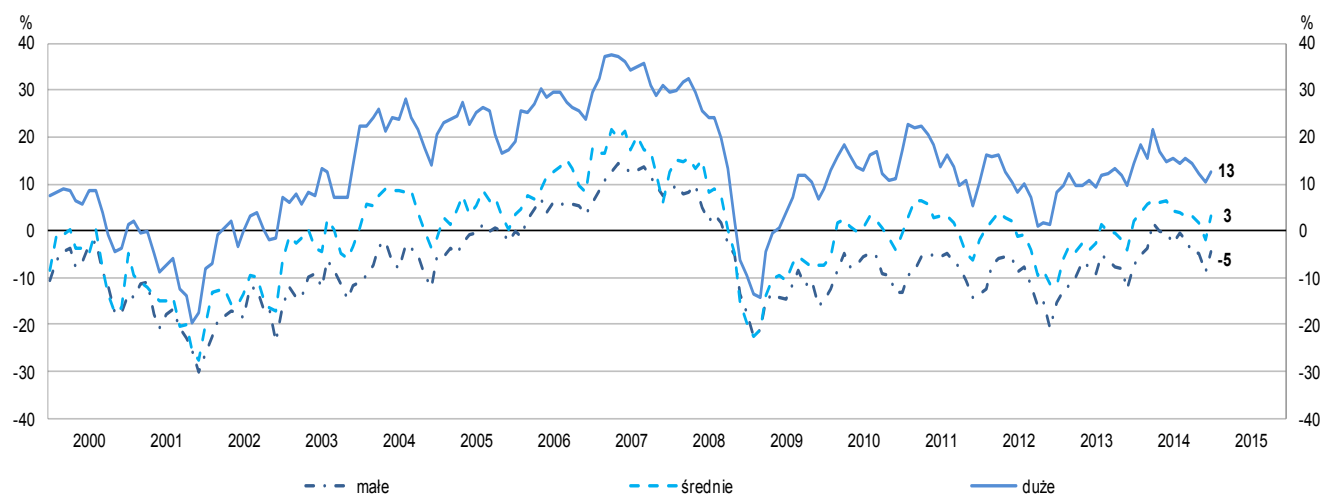
## OGÓLNY KLIMAT KONIUNKTURY W SEKCJI PRZETWÓRSTWO PRZEMYSŁOWE



W styczniu **ogólny klimat koniunktury** w przetwórstwie przemysłowym kształtuje się na poziomie plus 2 (minus 3 w grudniu ub. r.), wyższym niż w styczniu ostatnich sześciu lat. Poprawę koniunktury sygnalizuje 15% badanych przedsiębiorstw, a jej pogorszenie – 13% (przed miesiącem odpowiednio 12% i 15%). Pozostałe przedsiębiorstwa uważają, że ich sytuacja nie ulega zmianie.

W styczniu prognozy **portfela zamówień** (szczególnie zagranicznego) i **produkcji** są pozytywne, lepsze od sformułowanych przed miesiącem. Mniej pesymistyczna niż zgłaszana w grudniu ub. r. jest prognoza **sytuacji finansowej**. Utrzymują się negatywne opinie dotyczące bieżącego portfela zamówień, produkcji i sytuacji finansowej, a także nadmierny stan **zapasów wyrobów gotowych**. Przewidywania na najbliższe trzy miesiące wskazują na możliwość niewielkich redukcji **zatrudnienia**. **Ceny** mogą spadać nieco wolniej niż w zapowiadano w grudniu.

## OGÓLNY KLIMAT KONIUNKTURY WEDŁUG KLAS WIELKOŚCI

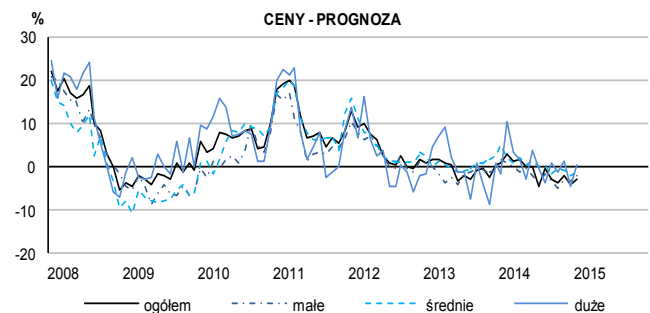
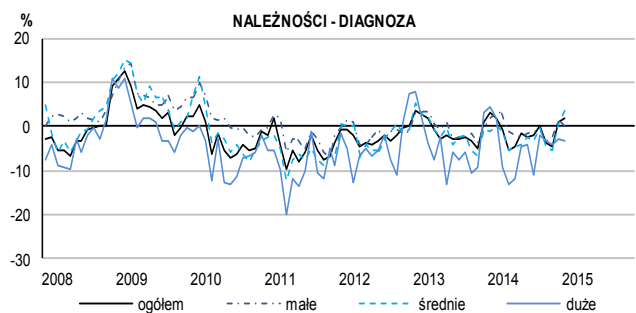
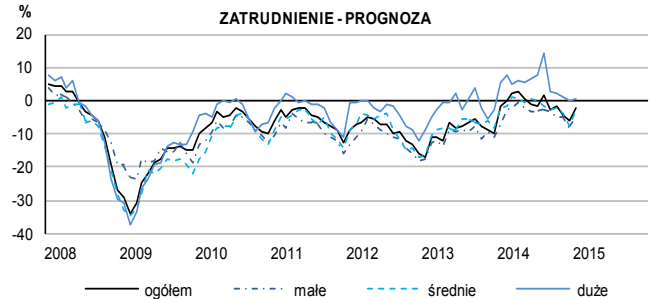
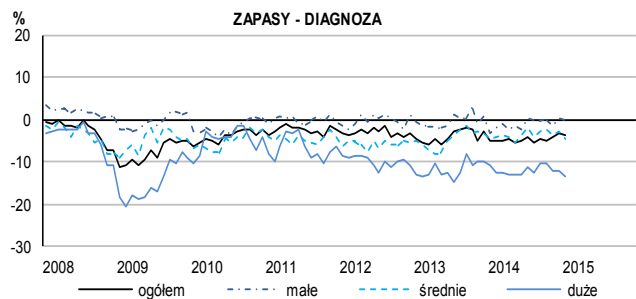
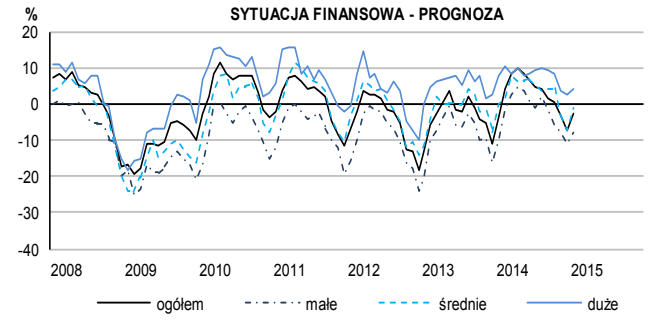
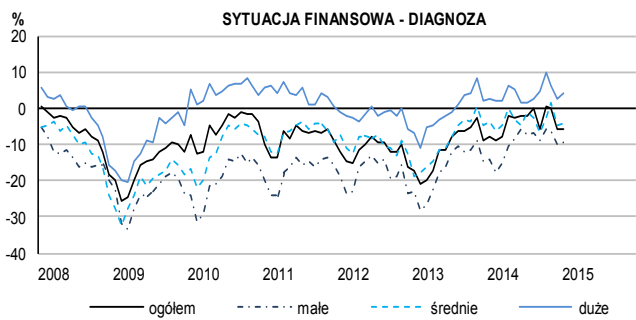
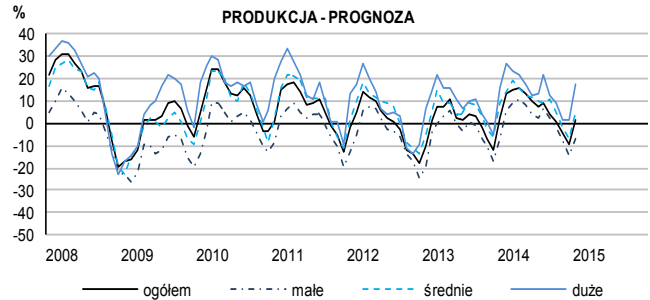
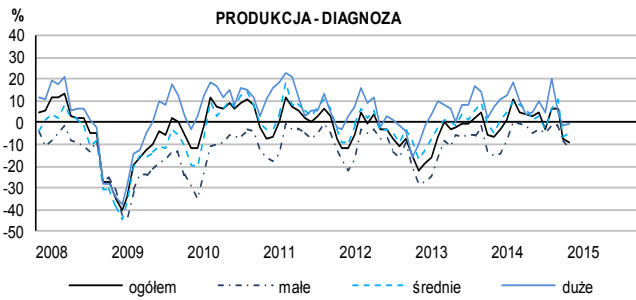
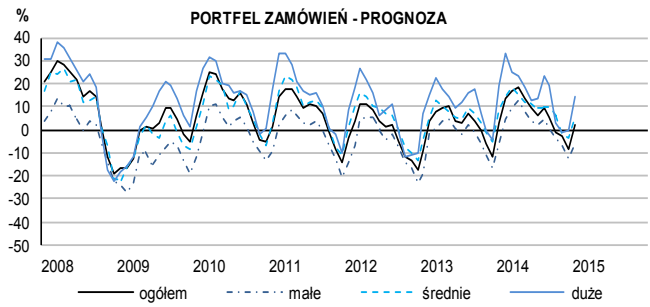
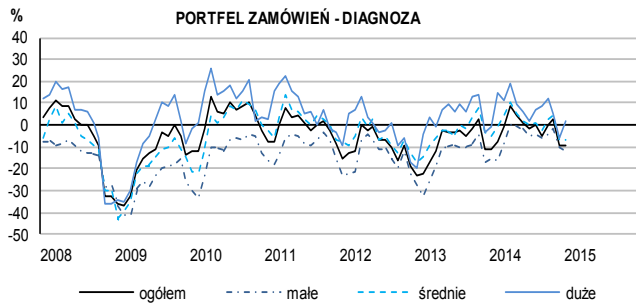


Po kilku miesiącach pogarszania się ocen ogólnego klimatu koniunktury w przedsiębiorstwach wszystkich badanych klas wielkości w styczniu zaobserwowano jego poprawę: w podmiotach średnich i dużych (o liczbie pracujących 50 i więcej osób) opinie są pozytywne, natomiast w jednostkach małych (o liczbie pracujących od 10 do 49 osób) – mniej pesymistyczne niż w ubiegłym miesiącu.

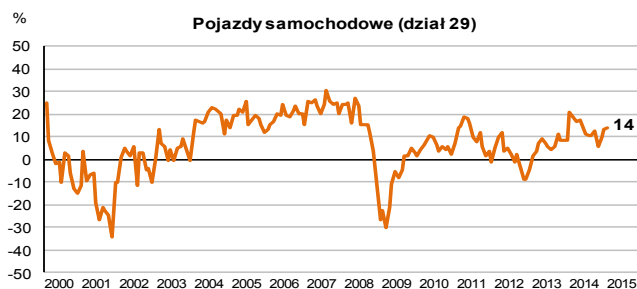
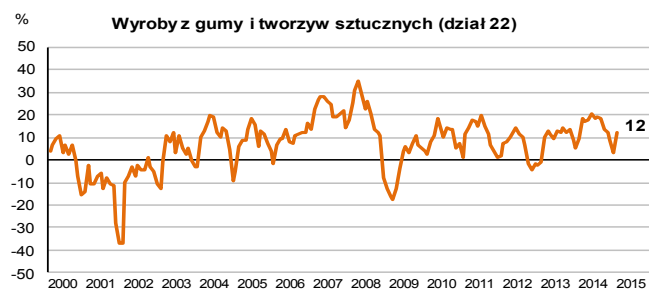
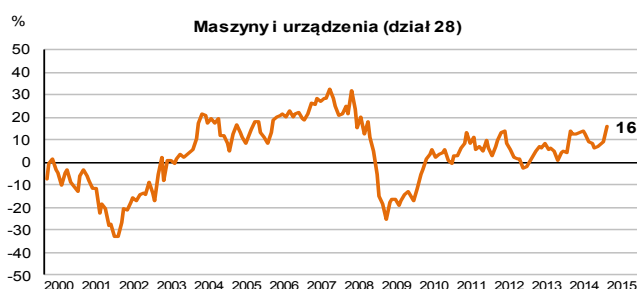
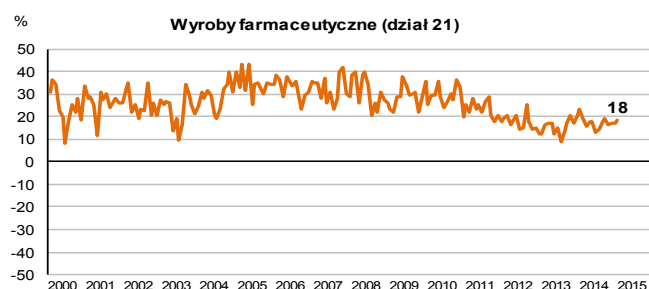
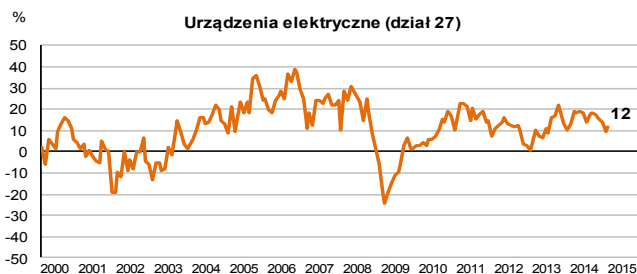
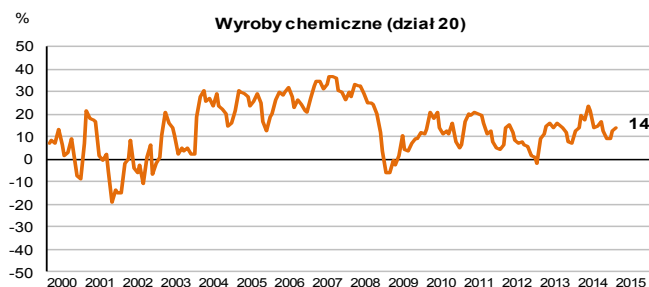
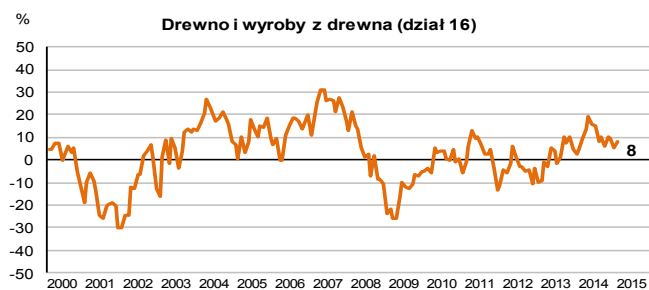
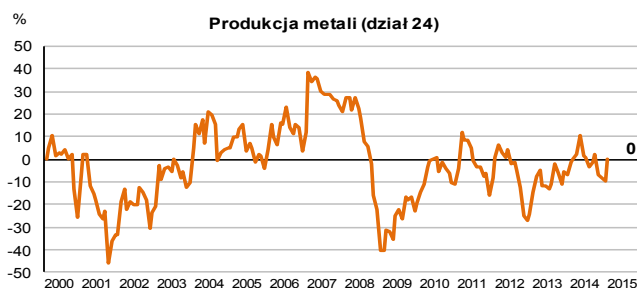
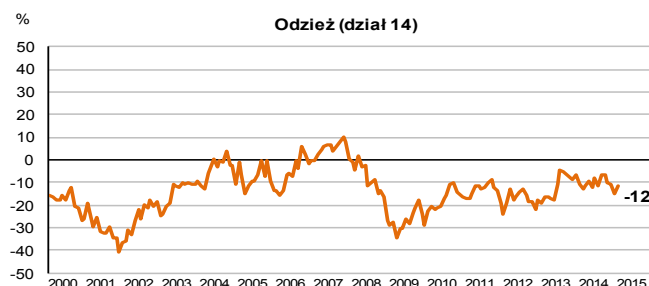
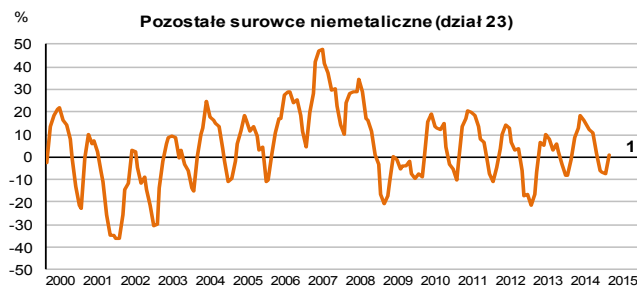
W większości działów przetwórstwa przemysłowego oceny ogólnego klimatu koniunktury są korzystne i lepsze niż w grudniu ub. r. Najbardziej optymistyczne opinie dotyczące koniunktury formułują producenci wyrobów farmaceutycznych (plus 18 w styczniu br., plus 17 w grudniu ub. r. – jest to branża z najwyższymi ocenami w II połowie ub. r.), maszyn i urządzeń (plus 16 w styczniu br., plus 9 w grudniu ub. r.), urządzeń elektrycznych (plus 12 w styczniu br., plus 10 w grudniu ub. r.). Ogólny klimat koniunktury w dziale produkcja artykułów spożywczych, napojów i tytoniu w całym 2014 roku oceniany był korzystnie, na zbliżonym poziomie (plus 5 w styczniu br., plus 3 w grudniu ub. r.). Jedynie producenci odzieży przez cały ubiegły rok oceniali ogólny klimat koniunktury negatywnie (minus 12 w styczniu br., minus 15 w grudniu ub. r.).

<sup>1</sup> Wyniki opracowano na podstawie danych uzyskanych od 97% z ok. 3500 podmiotów objętych badaniem.

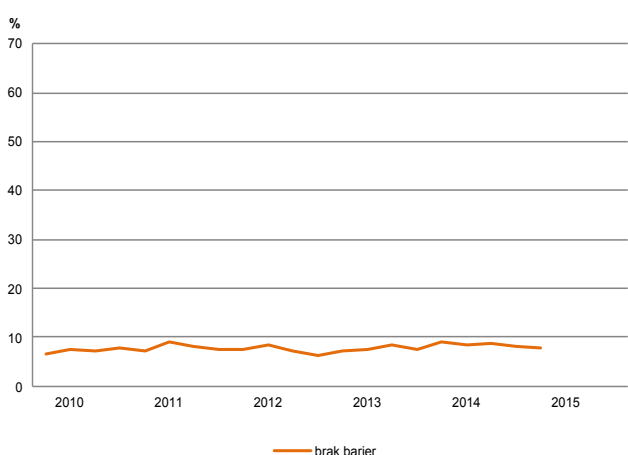
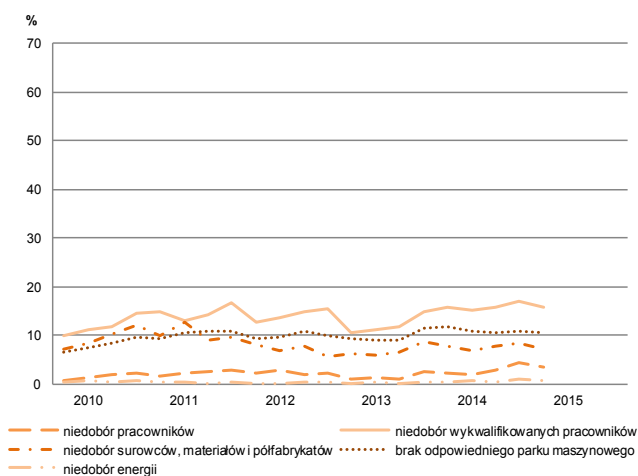
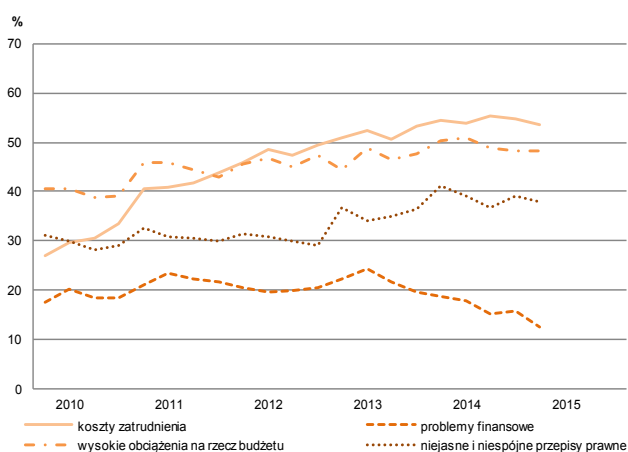
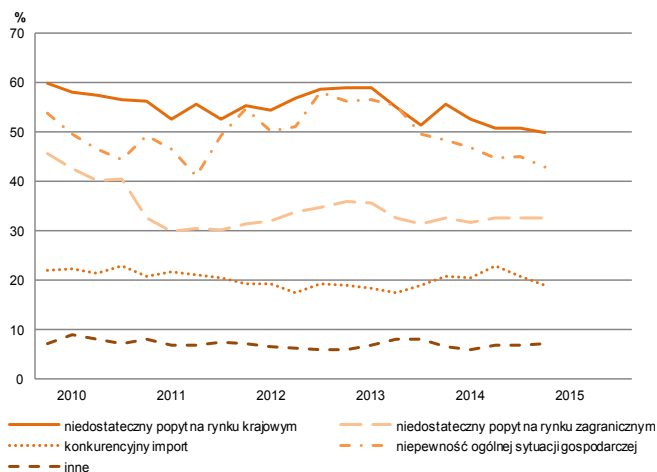
## SYTUACJA PRZEDSIĘBIORSTW W POSZCZEGÓLNYCH KLASACH WIELKOŚCI - WYBRANE WSKAŹNIKI



## WSKAŹNIKI OGÓLNEGO KLIMATU KONIUNKTURY

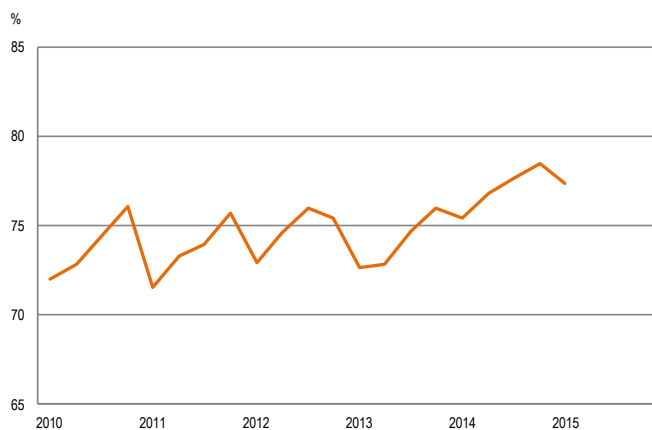


## BARIERY DZIAŁALNOŚCI



W styczniu br. 7,9% przedsiębiorców deklaruje, że nie napotyka na **bariery w prowadzeniu bieżącej działalności** (9,2% w styczniu ub. r.). Od 2010 roku przedsiębiorcy najczęściej wskazują barierę koszty zatrudnienia (54% w styczniu br. i przed rokiem), której znaczenie systematycznie rośnie. Jednocześnie spada znaczenie bariery związanej z niedostatecznym popytem na rynku krajowym (50% w styczniu br., 56% w analogicznym miesiącu ub. r.) oraz niepewnością ogólnej sytuacji gospodarczej (43% w styczniu br. i 48% przed rokiem). Wśród najbardziej istotnych barier prowadzenia działalności gospodarczej wskazywane są także wysokie obciążenia na rzecz budżetu (48% w styczniu br., 50% w analogicznym miesiącu ub. r.).

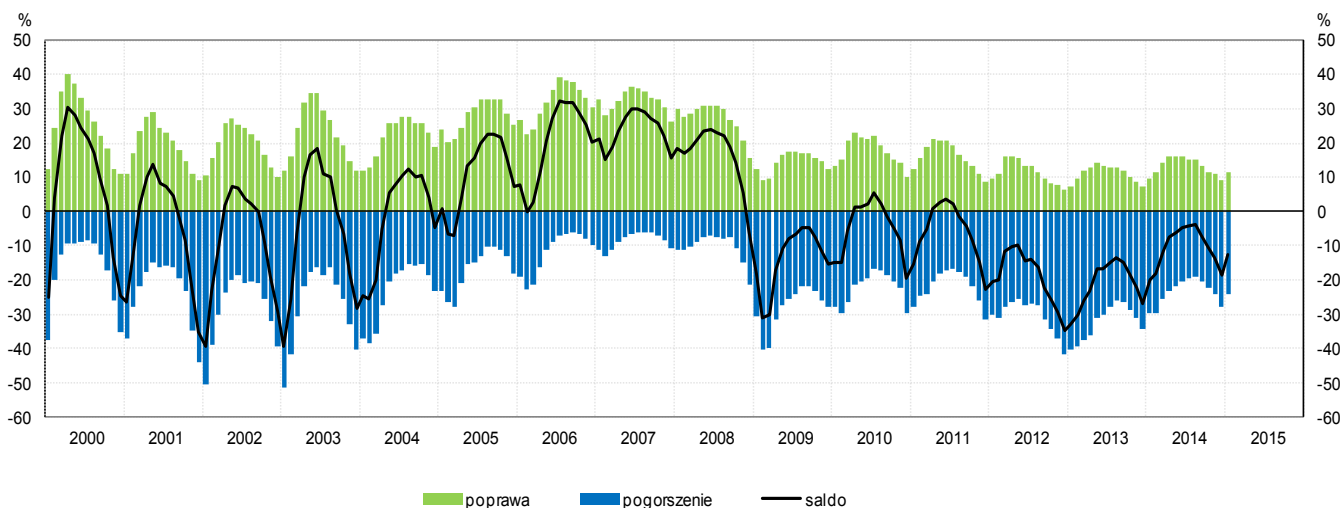
## WYKORZYSTANIE MOCY PRODUKCYJNYCH



Od 2013 roku stopniowo wzrasta wykorzystanie mocy produkcyjnych w przetwórstwie przemysłowym (w styczniu br. wynosi 77%, przed rokiem 75%), osiągając najwyższy poziom w analogicznym okresie ostatnich pięciu lat. W styczniu br. najwyższe wykorzystanie mocy produkcyjnych odnotowują producenci mebli, skór i wyrobów ze skór, odzieży, pojazdów samochodowych, przyczep i naczep, a najniższe – producenci pozostałych wyrobów, wyrobów z pozostałych mineralnych surowców niemetalicznych, chemikaliów i wyrobów chemicznych, wyrobów z gumy i tworzyw sztucznych.

## 2. Budownictwo <sup>1</sup>

### OGÓLNY KLIMAT KONIUNKTURY W SEKCJI BUDOWNICTWO

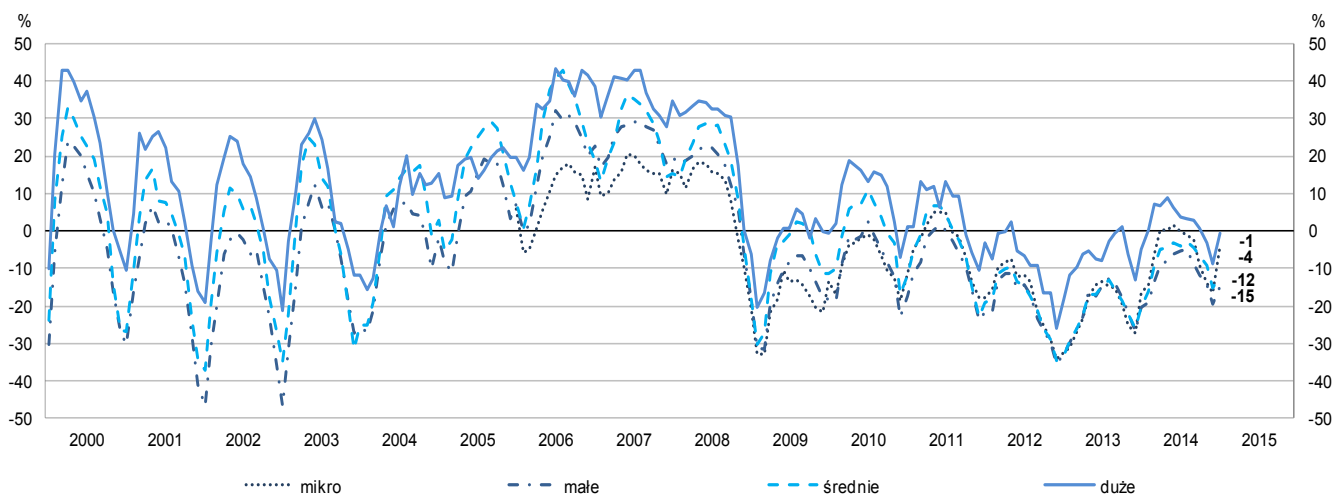


W styczniu **ogólny klimat koniunktury** w budownictwie kształtuje się na poziomie minus 13 (w grudniu ub. r. minus 19). Poprawę koniunktury sygnalizuje 11% przedsiębiorstw, a jej pogorszenie – 24% (przed miesiącem odpowiednio 9% i 28%). Pozostałe przedsiębiorstwa uznają, że ich sytuacja nie ulega zmianie.

W styczniu dalszemu pogorszeniu ulegają oceny bieżącego **portfela zamówień** i **produkcji**. Ograniczenie produkcji wpływa na coraz bardziej niekorzystne oceny **sytuacji finansowej**, a także planowane zmniejszenie **zatrudnienia**. Nadal jest sygnalizowany wzrost **opóźnień płatności** za wykonane roboty budowlano-montażowe, choć stopniowo malejący w ciągu ostatnich dwóch lat. Prognozy portfela zamówień, produkcji budowlano-montażowej oraz sytuacji finansowej są mniej niekorzystne od przewidywań formułowanych przed miesiącem i w analogicznym miesiącu ostatnich kilku lat. Przedsiębiorcy spodziewają się zbliżonego do zapowiadanego w grudniu spadku **cen** robót budowlano-montażowych.

Spośród badanych podmiotów 22% (przed rokiem 19%) planuje prowadzenie prac budowlano-montażowych za granicą. Dyrektorzy tych przedsiębiorstw spodziewają się ograniczenia **portfela zamówień na roboty budowlano-montażowe na rynkach zagranicznych**, choć zmniejszającego się systematycznie na przestrzeni ostatnich dwóch lat.

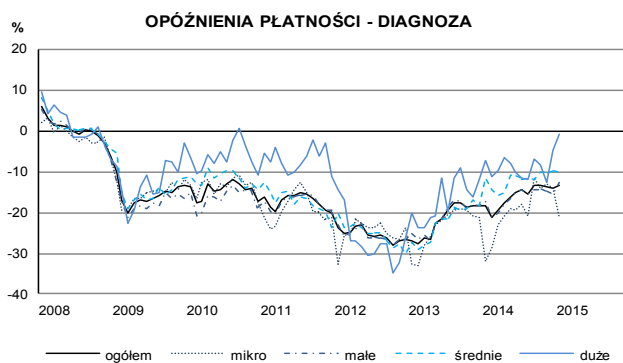
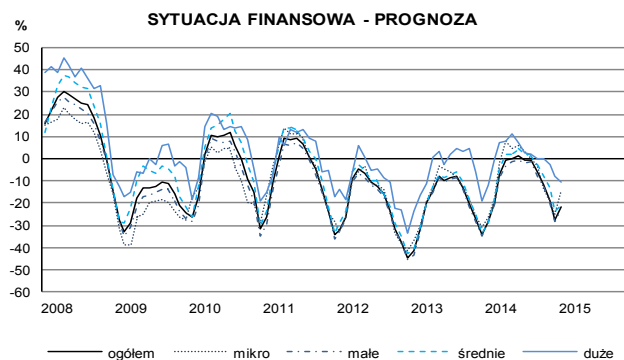
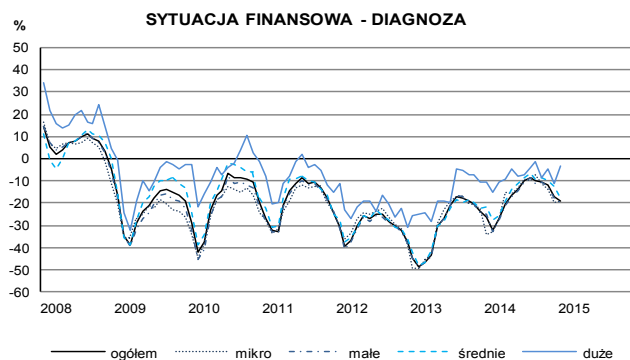
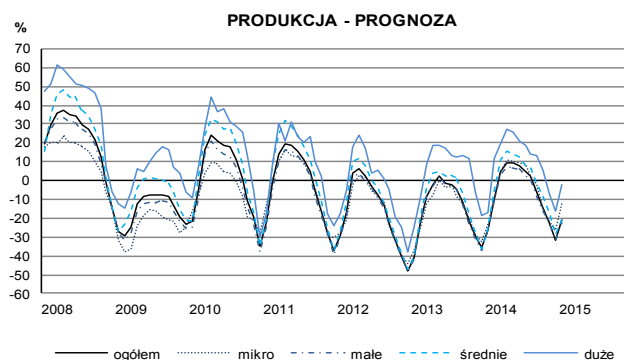
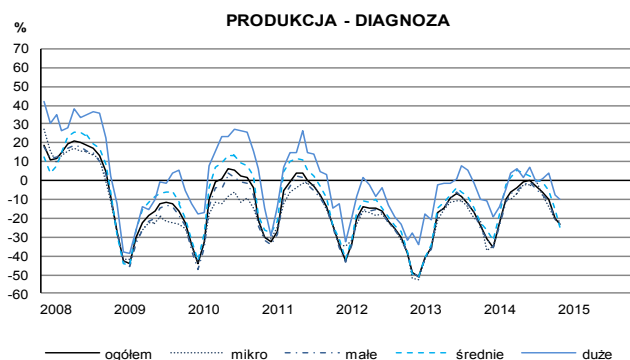
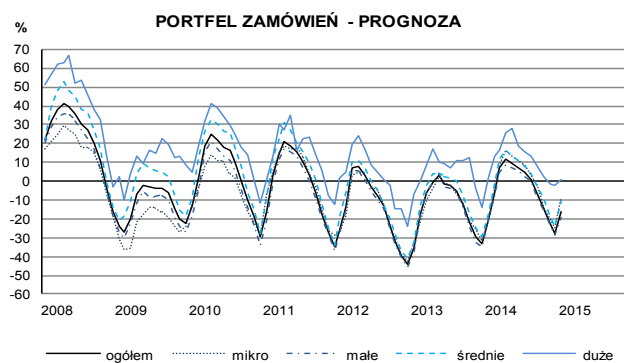
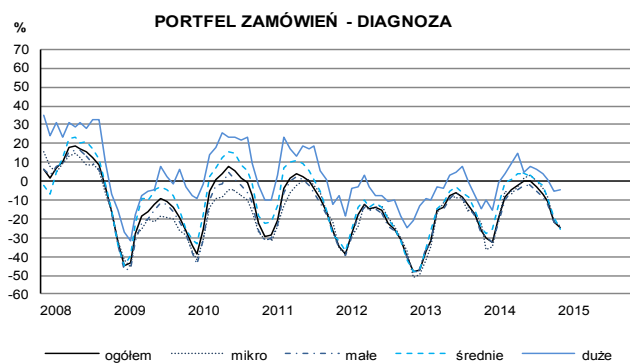
### OGÓLNY KLIMAT KONIUNKTURY WEDŁUG KLAS WIELKOŚCI



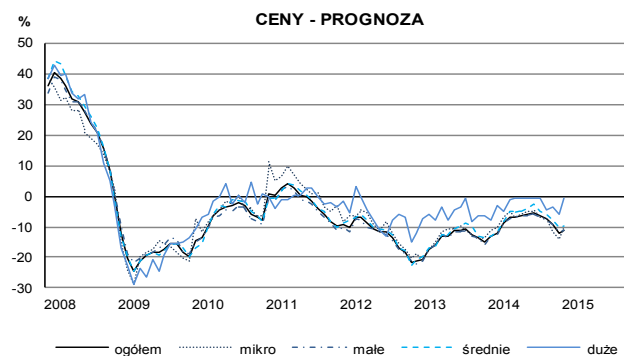
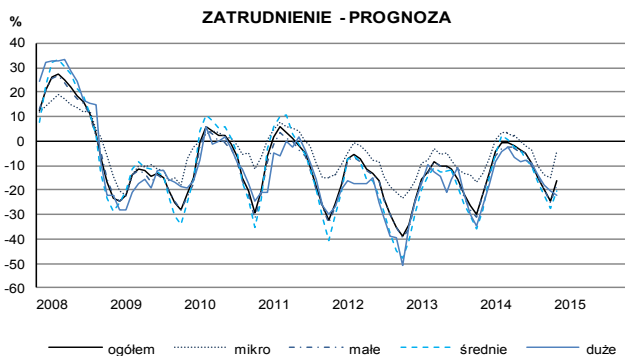
<sup>1</sup> Wyniki opracowano na podstawie danych uzyskanych od 87% z ok. 5000 podmiotów objętych badaniem.

## SYTUACJA PRZEDSIĘBIORSTW W POSZCZEGÓLNYCH KLASACH WIELKOŚCI - WYBRANE WSKAŹNIKI

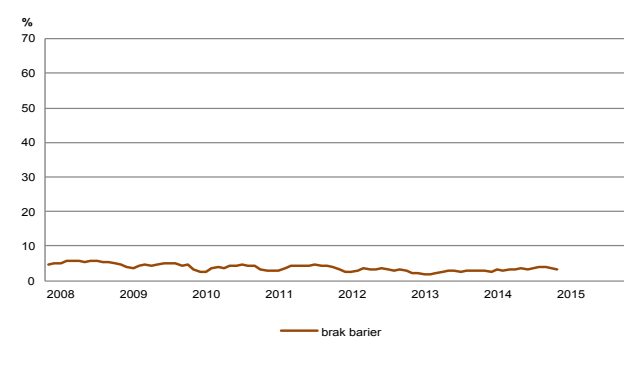
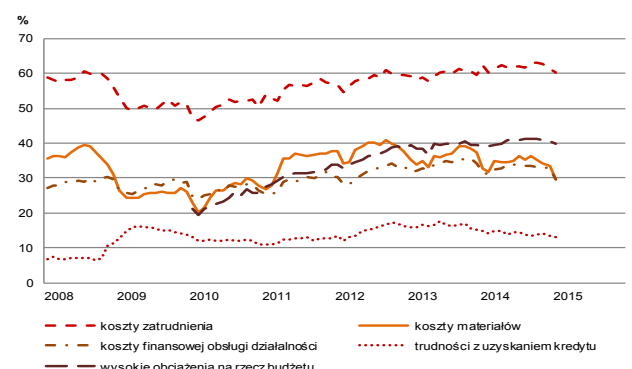
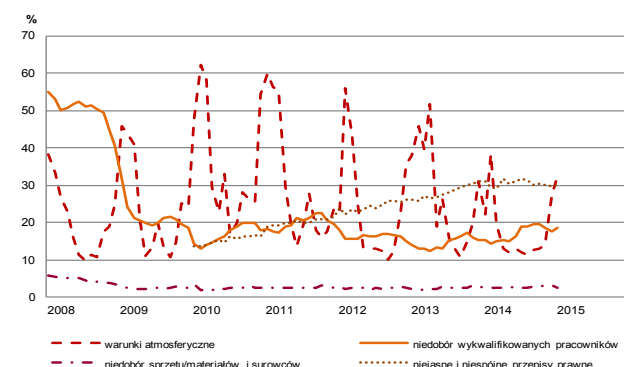
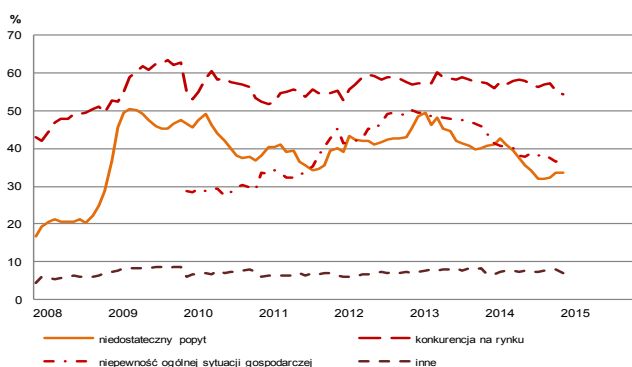
W styczniu jednostki wszystkich klas wielkości oceniają ogólny klimat koniunktury niekorzystnie, choć mniej pesymistycznie niż w ubiegłym miesiącu. Spowodowane jest to negatywnymi ocenami bieżącymi i prognozami w zakresie portfela zamówień, produkcji budowlano-montażowej oraz sytuacji finansowej zgłaszanych przez jednostki z większości klas wielkości. Jedynie prognozy portfela zamówień formułowane przez dyrektorów przedsiębiorstw dużych są nieznacznie optymistyczne, wobec negatywnych przewidywań z poprzednich dwóch miesięcy. W ostatnich dwóch latach można jednak zaobserwować stopniową poprawę w zakresie wszystkich wymienionych wskaźników.



## SYTUACJA PRZEDSIĘBIORSTW W POSZCZEGÓLNYCH KLASACH WIELKOŚCI - WYBRANE WSKAŹNIKI c.d.

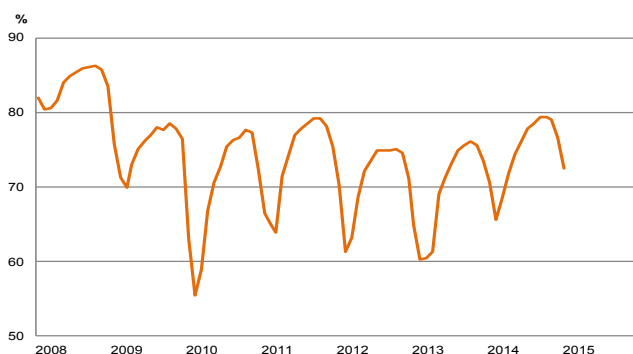


### BARIERY DZIAŁALNOŚCI



W styczniu br. 3,4% przedsiębiorców deklaruje, że nie napotyka na **bariery w prowadzeniu bieżącej działalności** (3,0% przed rokiem). Mniej intensywnie niż w poprzednich miesiącach sygnalizowane są, mimo to wciąż bardzo istotne, bariery związane z konkurencją na rynku (54% w styczniu br., 57% w analogicznym miesiącu ub. r.) i niepewnością ogólnej sytuacji gospodarczej (38% w styczniu br., 44% przed rokiem) — znaczenie tej ostatniej bariery spada od lutego 2013 r. Po kilkuletnim okresie stopniowego wzrostu odczuwania przez przedsiębiorców ograniczeń działalności wynikających z kosztów zatrudnienia (60% w styczniu br., 63% przed rokiem), wysokich obciążeń na rzecz budżetu (40% w styczniu br., 39% w analogicznym miesiącu ub. r.) oraz niejasnych i niespójnych przepisów prawnych (30% w styczniu br., 31% przed rokiem), w bieżącym miesiącu oceny dotyczące tych barier kształtują się na zbliżonym lub nieco niższym poziomie niż w grudniu ub. r.

### WYKORZYSTANIE MOCY PRODUKCYJNYCH



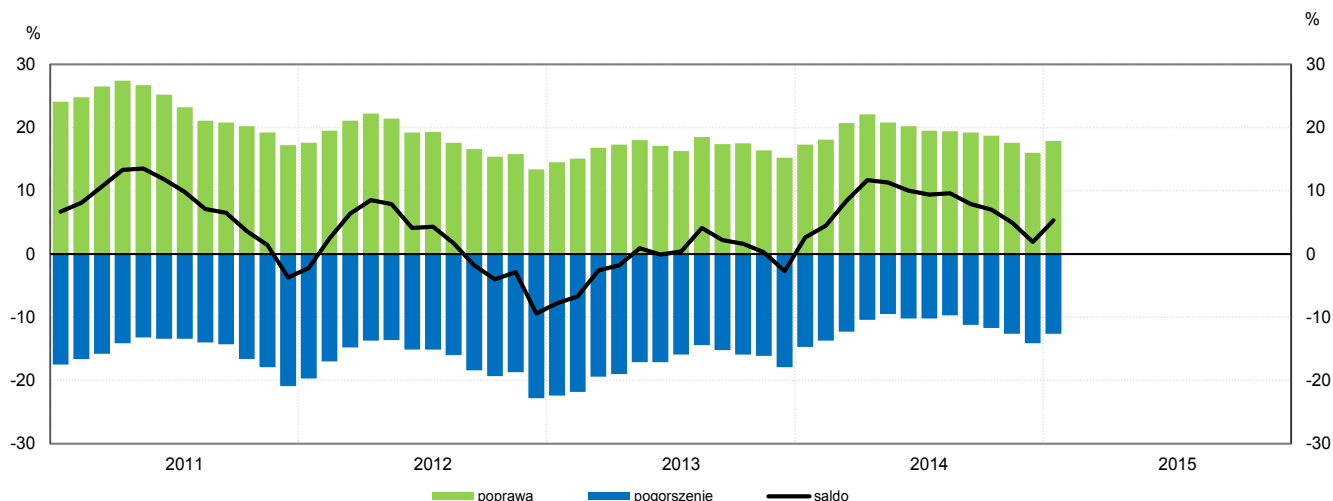
Na przestrzeni ostatnich dwóch lat zwiększało się stopniowo **wykorzystanie mocy produkcyjnych** i w styczniu kształtuje się na poziomie 73% (71% w analogicznym miesiącu ub. r.).

W styczniu 18% przedsiębiorstw budowlano-montażowych ocenia swoje **moce produkcyjne** jako zbyt duże w stosunku do oczekiwanego w najbliższych miesiącach portfela zamówień, 71% jako wystarczające, a 11% jako zbyt małe (przed rokiem odpowiednio: 22%, 67%, 11%).



### 3. Handel hurtowy<sup>1</sup>

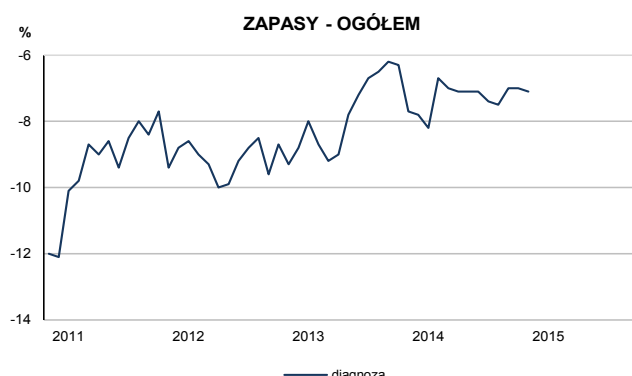
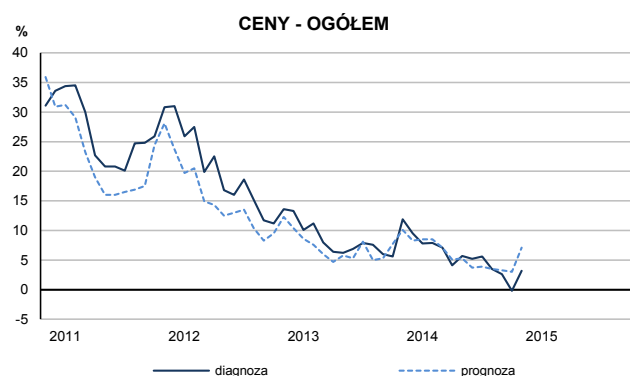
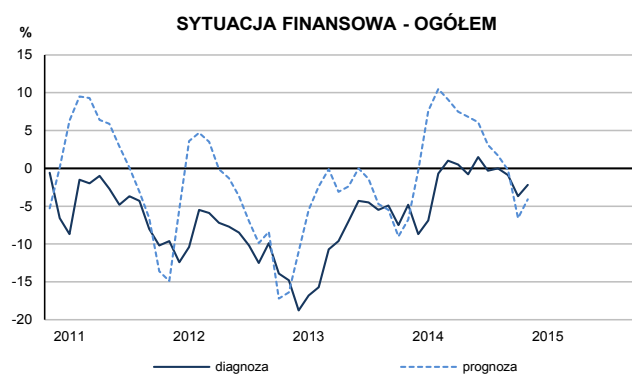
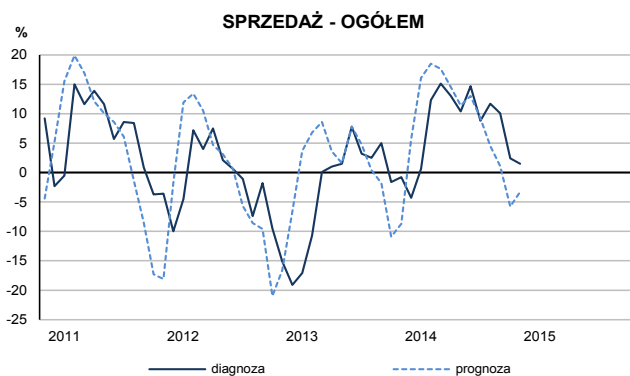
#### OGÓLNY KLIMAT KONIUNKTURY W HANDLU HURTOWYM



Ogólny klimat koniunktury w **handlu hurtowym** kształtuje się w styczniu na poziomie plus 5 (plus 2 w grudniu ub. r.). Poprawę koniunktury sygnalizuje 18% badanych przedsiębiorstw, pogorszenie – 13% (przed miesiącem odpowiednio 16% i 14%). Pozostałe podmioty uznają, że ich sytuacja nie ulega zmianie.

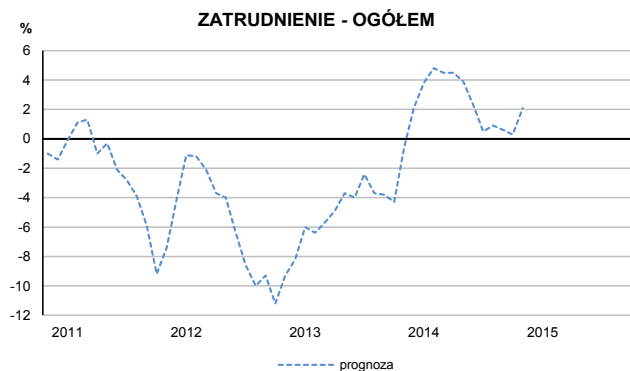
W ostatnich miesiącach pogarszały się, mimo to nadal optymistyczne, diagnozy **sprzedaży**. Przedsiębiorcy przewidują spadek w tym zakresie, choć może być on mniejszy od prognozowanego w grudniu ub. r. Utrzymuje się nadmierny poziom **zapasów** towarów. Zarówno oceny bieżącej **sytuacji finansowej** jak i jej prognozy są nieznacznie negatywne, choć mniej pesymistyczne od formułowanych w analogicznym okresie poprzednich trzech lat. W porównaniu do grudnia ub. r. przedsiębiorcy wskazują na nieznaczne przyspieszenie dynamiki bieżących i przyszłych **cen** towarów, choć w ciągu ostatnich trzech lat zwalniała ona systematycznie.

#### SYTUACJA PRZEDSIĘBIORSTW - WYBRANE WSKAŹNIKI

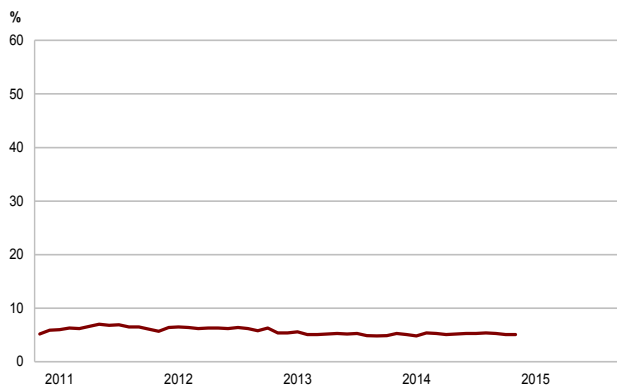
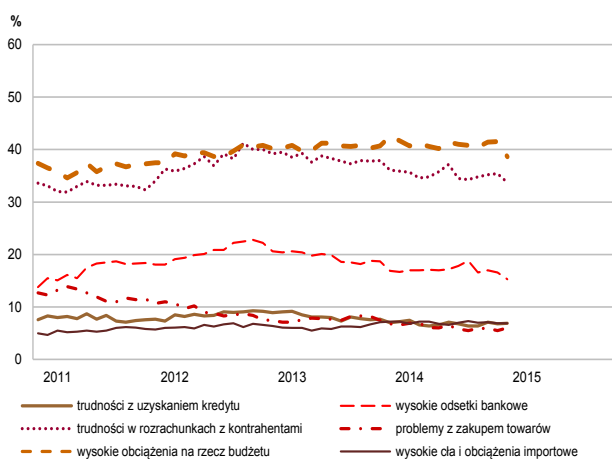
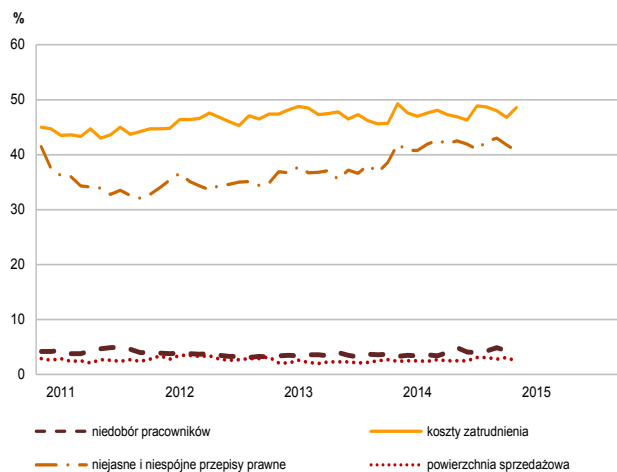
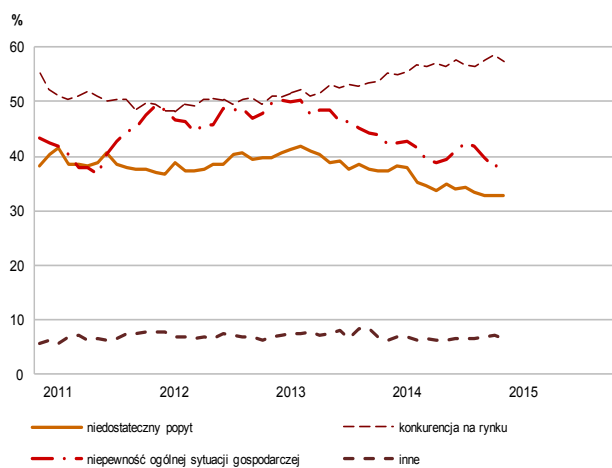


<sup>1</sup> Wyniki opracowano na podstawie danych uzyskanych od 88% z ok. 4300 podmiotów objętych badaniem.

## SYTUACJA PRZEDSIĘBIORSTW - WYBRANE WSKAŹNIKI c.d.



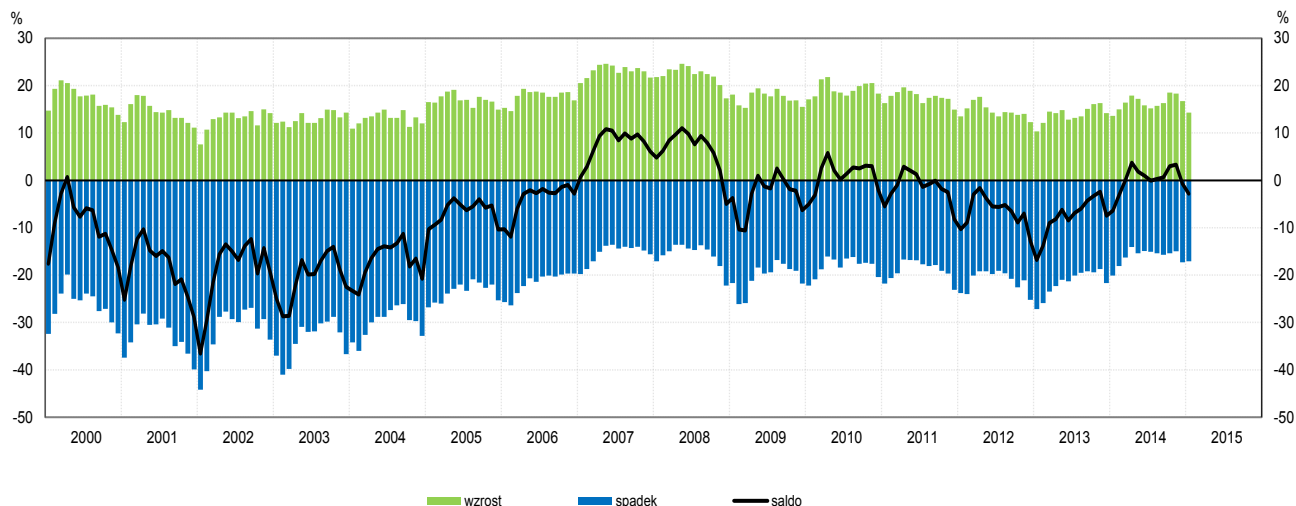
## BARIERY DZIAŁALNOŚCI



Spośród badanych jednostek, w styczniu 5,1% podmiotów nie odczuwa żadnych **barier w prowadzeniu bieżącej działalności** (5,3% przed rokiem). Wciąż największe trudności napotymane przez przedsiębiorców zgłaszających występowanie barier związane są z konkurencją na rynku (barierę tę sygnalizuje w styczniu br. 58% przedsiębiorstw, 55% w analogicznym miesiącu ub. r.) oraz kosztami zatrudnienia (49% w styczniu bieżącego i ubiegłego roku). Od początku 2013 r. przedstawiciele badanych firm sygnalizują stopniowy spadek odczuwania barier związanych z niepewnością ogólnej sytuacji gospodarczej (40% w styczniu br., 42% przed rokiem) oraz niedostatecznym popytem (33% w styczniu br., 37% w analogicznym miesiącu ub. r.).

## 4. Handel detaliczny<sup>1</sup>

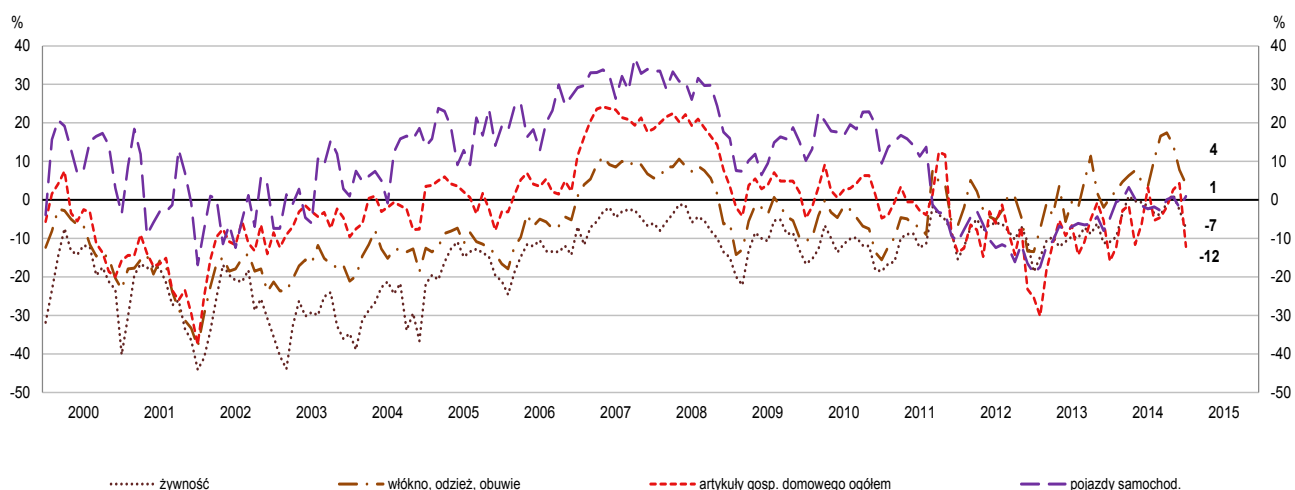
### OGÓLNY KLIMAT KONIUNKTURY W HANDLU DETALICZNYM



Ogólny klimat koniunktury w **handlu detalicznym** kształtuje się w styczniu na poziomie minus 3 (minus 1 w grudniu ub. r.). Poprawę koniunktury sygnalizuje 14% badanych przedsiębiorstw, pogorszenie – 17% (przed miesiącem odpowiednio 16% i 17%). Pozostałe przedsiębiorstwa uznają, że ich sytuacja nie ulega zmianie.

Przewidywania dotyczące **sprzedaży** są pesymistyczne, gorsze od formułowanych w grudniu ub. r. Odpowiednie diagnozy są nieco lepsze niż miesiąc wcześniej. Na przestrzeni ostatnich trzech miesięcy pogarszają się pesymistyczne diagnozy i prognozy **sytuacji finansowej**, choć są one mniej negatywne od zgłaszanych w analogicznym miesiącu ostatnich trzech lat. Ze względu na niekorzystne prognozy sprzedaży i utrzymujący się nadmierny poziom **zapasów** towarów, planowany jest dalszy spadek **zamówień towarów** u dostawców. Redukcje **zatrudnienia** mogą być nieznaczne, zbliżone do planowanych miesiąc wcześniej, i mniej znaczące od zapowiadanych w analogicznym miesiącu ostatnich trzech lat. Od początku 2012 r. dyrektorzy zgłaszają systematyczne zwalnianie dynamiki bieżących i przyszłych **cen** towarów, w ostatnich dwóch miesiącach sygnalizowany jest ich spadek.

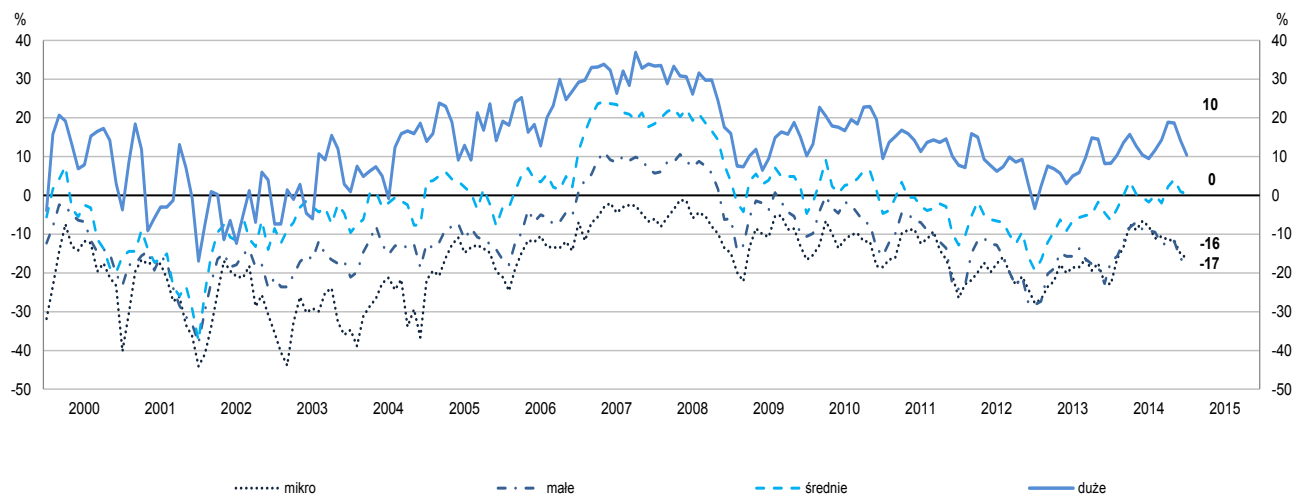
### OGÓLNY KLIMAT KONIUNKTURY WEDŁUG WYBRANYCH BRANŻ



W **poszczególnych branżach handlowych** oceny koniunktury są zróżnicowane. Przez cały ubiegły rok w branży włókno, odzież, obuwie odnotowywano optymistyczne oceny w tym zakresie, choć w styczniu mniej korzystne niż w ubiegłym miesiącu (plus 4 – spadek o 4 p. proc.). W styczniu br. koniunktura oceniana jest optymistycznie również przez przedstawicieli branży pojazdy samochodowe (plus 1 – wzrost o 3 p. proc.). Negatywnie i gorzej niż w grudniu ub. r. oceniają koniunkturę jednostki z branży żywność (minus 7 – spadek o 4 p. proc.) oraz artykuły gospodarstwa domowego ogółem (minus 12 – spadek o 16 p. proc.).

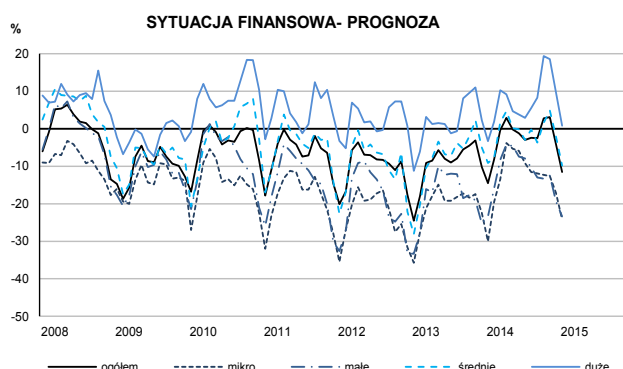
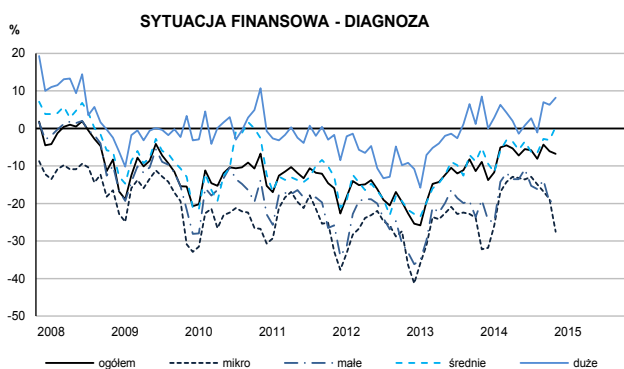
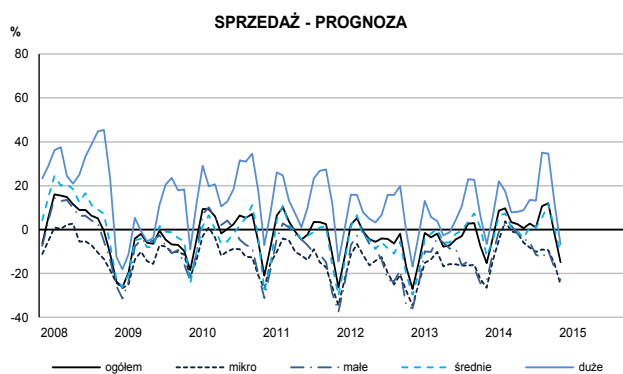
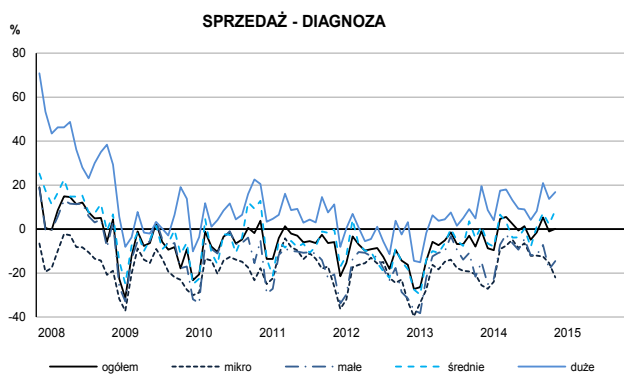
<sup>1</sup> Wyniki opracowano na podstawie danych uzyskanych od 82% z ok. 5200 podmiotów objętych badaniem.

## OGÓLNY KLIMAT KONIUNKTURY WEDŁUG KLAS WIELKOŚCI

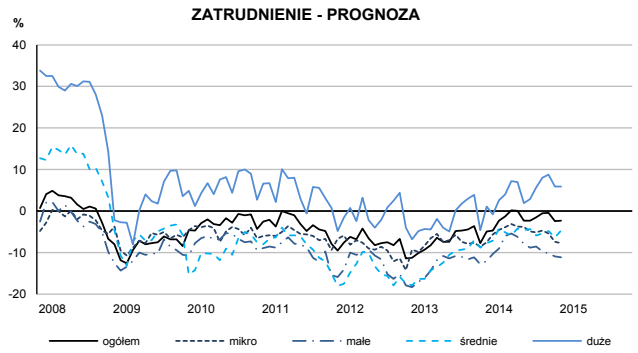
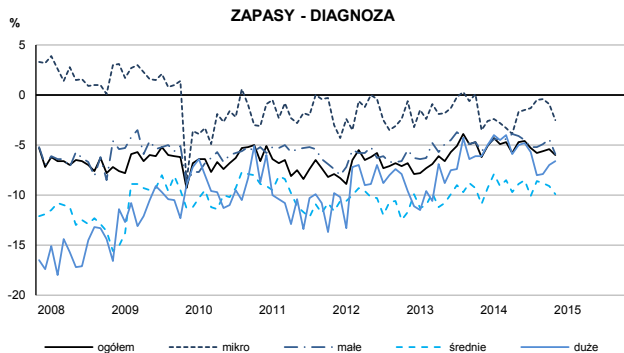
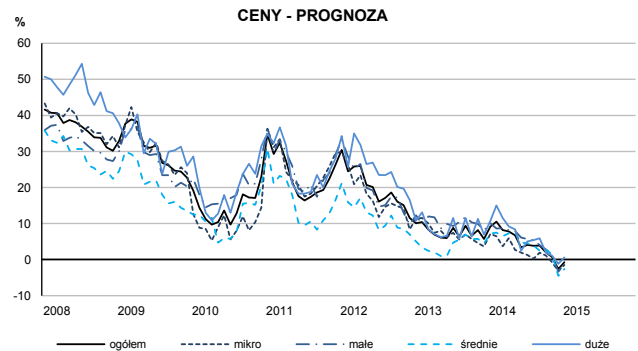
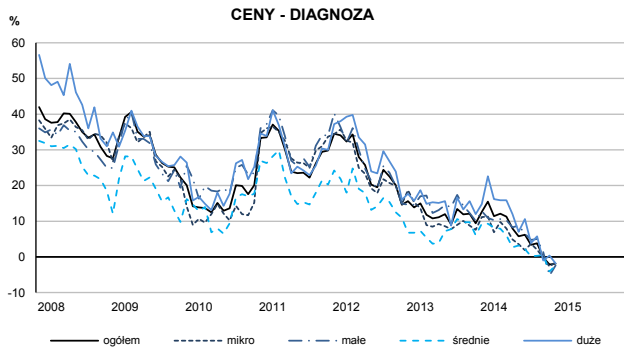


W podziale na **klasy wielkości**, w ostatnich miesiącach zauważalne jest stopniowe pogarszanie się negatywnych ocen ogólnego klimatu koniunktury w przedsiębiorstwach o liczbie pracujących do 49 osób. W styczniu br. oceny zgłaszane przez przedstawicieli jednostek średnich i dużych (o liczbie pracujących 50 i więcej osób) są optymistyczne, ale gorsze niż przed miesiącem, na co wpływają m.in. pogarszające się w tych klasach prognozy sytuacji finansowej oraz przewidywania dotyczące sprzedaży. Od 2012 r. przedsiębiorcy należący do wszystkich klas wielkości sygnalizują spowalnianie tempa wzrostu bieżących i przyszłych cen towarów.

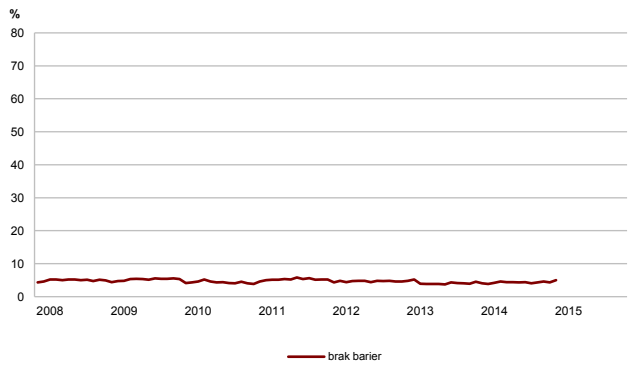
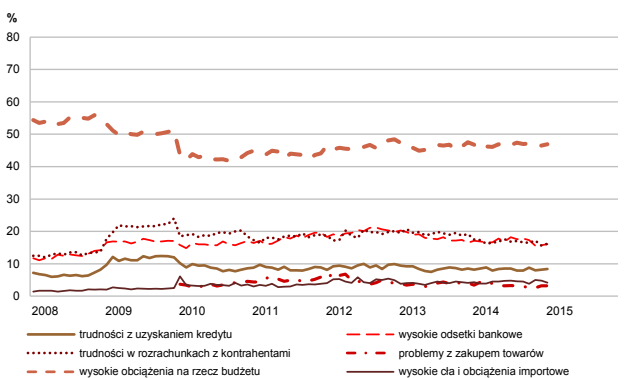
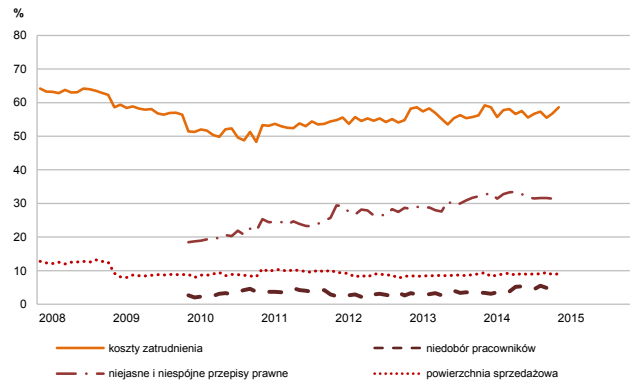
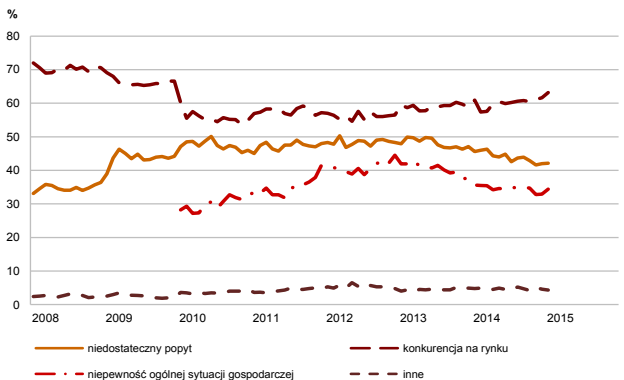
## SYTUACJA PRZEDSIĘBIORSTW W POSZCZEGÓLNYCH KLASACH WIELKOŚCI - WYBRANE WSKAŹNIKI



## SYTUACJA PRZEDSIĘBIORSTW W POSZCZEGÓLNYCH KLASACH WIELKOŚCI - WYBRANE WSKAŹNIKI c.d.



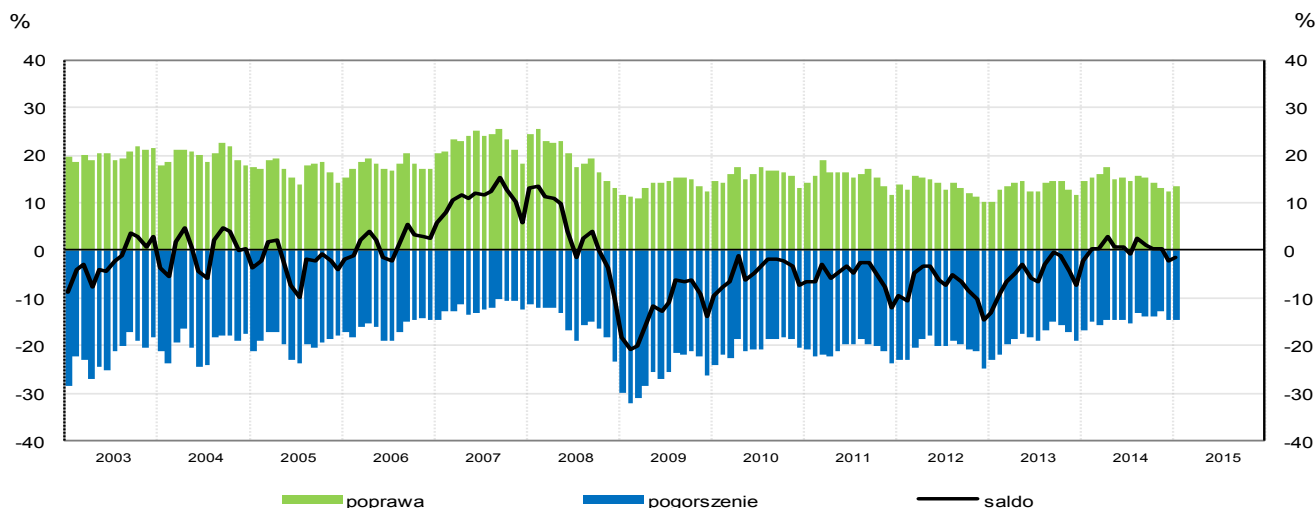
## BARIERY DZIAŁALNOŚCI



Spośród badanych jednostek, w styczniu 5,0% podmiotów nie odczuwa żadnych **barier w prowadzeniu bieżącej działalności** (4,0% przed rokiem). Wciąż największe trudności napotykanne przez przedsiębiorców zgłaszających występowanie barier związane są z konkurencją na rynku (barierę tę sygnalizuje w styczniu br. 63% przedsiębiorstw, 61% w analogicznym miesiącu ub. r.) oraz kosztami zatrudnienia (59% w styczniu bieżącego i ubiegłego roku). Od początku 2013 r. przedstawiciele firm sygnalizują stopniowy spadek odczuwania barier związanych z niedostatecznym popytem (42% w styczniu br., 46% w analogicznym miesiącu ub. r.) oraz niepewnością ogólnej sytuacji gospodarczej (34% w styczniu br., 36% przed rokiem).

## 5. Usługi<sup>1</sup>

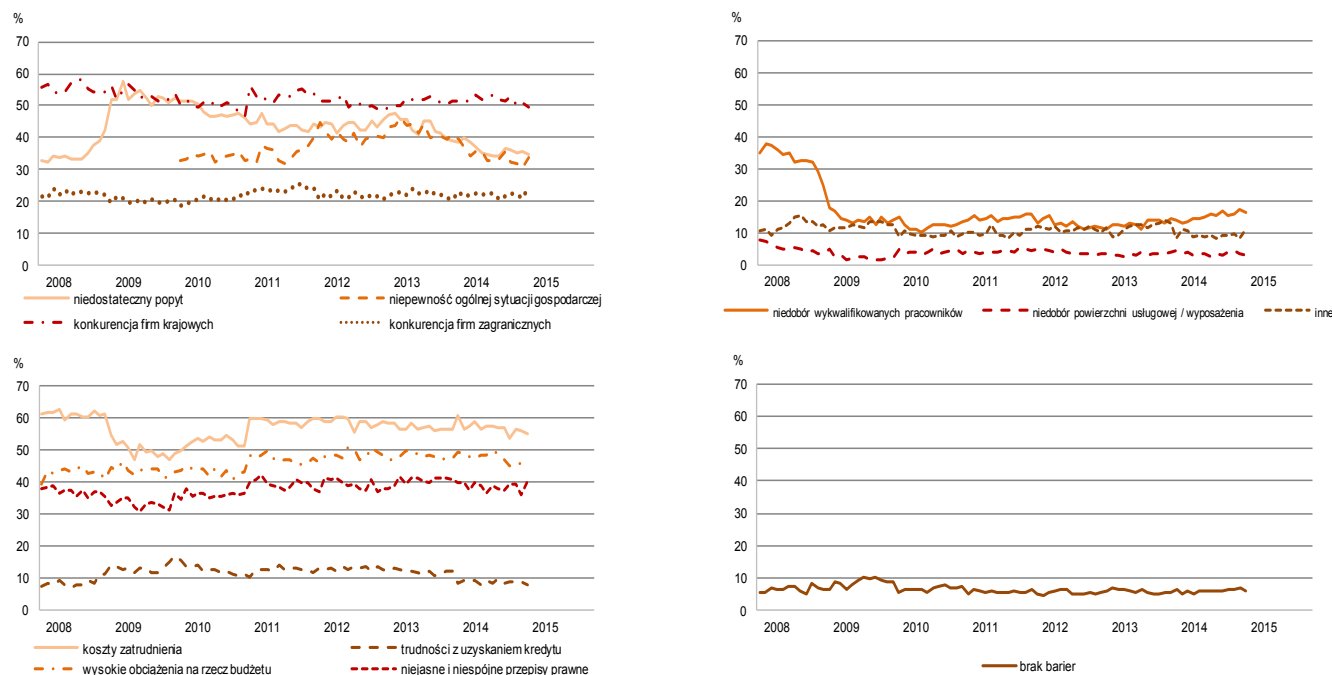
### OGÓLNY KLIMAT KONIUNKTURY W SEKCJI TRANSPORT I GOSPODARKA MAGAZYNOWA



W styczniu wskaźnik ogólnego klimatu koniunktury w sekcji **transport i gospodarka magazynowa** kształtuje się na poziomie minus 1 (przed miesiącem minus 2). Poprawę koniunktury odnotowuje 13% badanych firm, a jej pogorszenie – 14% (w grudniu odpowiednio 12% i 14%). Pozostałe jednostki uznają, że ich sytuacja nie ulega zmianie.

Od trzech miesięcy odnotowywane jest pogorszenie bieżących ocen **popytu, sprzedaży usług oraz sytuacji finansowej** jednostek, a także zwiększanie się **opóźnień płatności** za wykonane usługi. Od października ub. r. także prognozy w tym zakresie są coraz bardziej niekorzystne, choć przewidywania ze stycznia są już nieco mniej pesymistyczne od formułowanych w grudniu ub. r. Przedsiębiorcy przewidują nieznaczne redukcje **zatrudnienia** oraz niewielki spadek **cen** – prognozy te kształtują się na zbliżonym poziomie od lutego 2014 r.

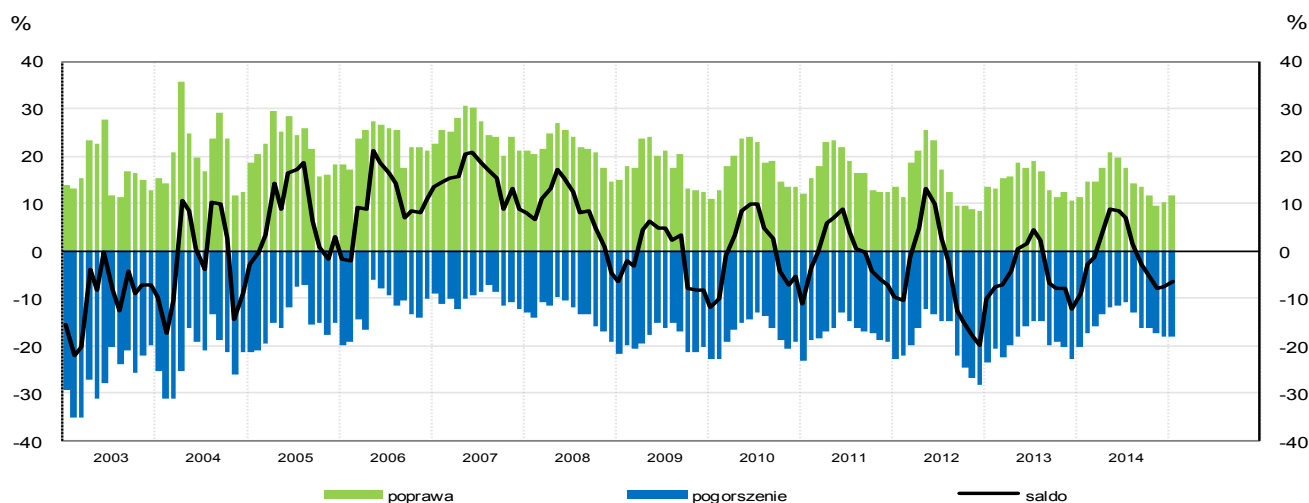
### BARIERY DZIAŁALNOŚCI



W styczniu 6,0% badanych przedsiębiorstw (przed rokiem 6,4%) deklaruje, że nie napotyka na bariery w **prowadzeniu bieżącej działalności**. Największe trudności, wskazywane już od dłuższego czasu przez firmy zgłaszające bariery, związane są z kosztami zatrudnienia (55% w styczniu br., 61% przed rokiem) oraz konkurencją firm krajowych (50% w styczniu br., 52% przed rokiem). Od dwóch lat odnotowywany jest spadek znaczenia barier związanych z niedostatecznym popytem oraz niepewnością ogólnej sytuacji gospodarczej.

<sup>1</sup> Wyniki opracowano na podstawie danych uzyskanych od 88% z ok. 5000 podmiotów objętych badaniem.

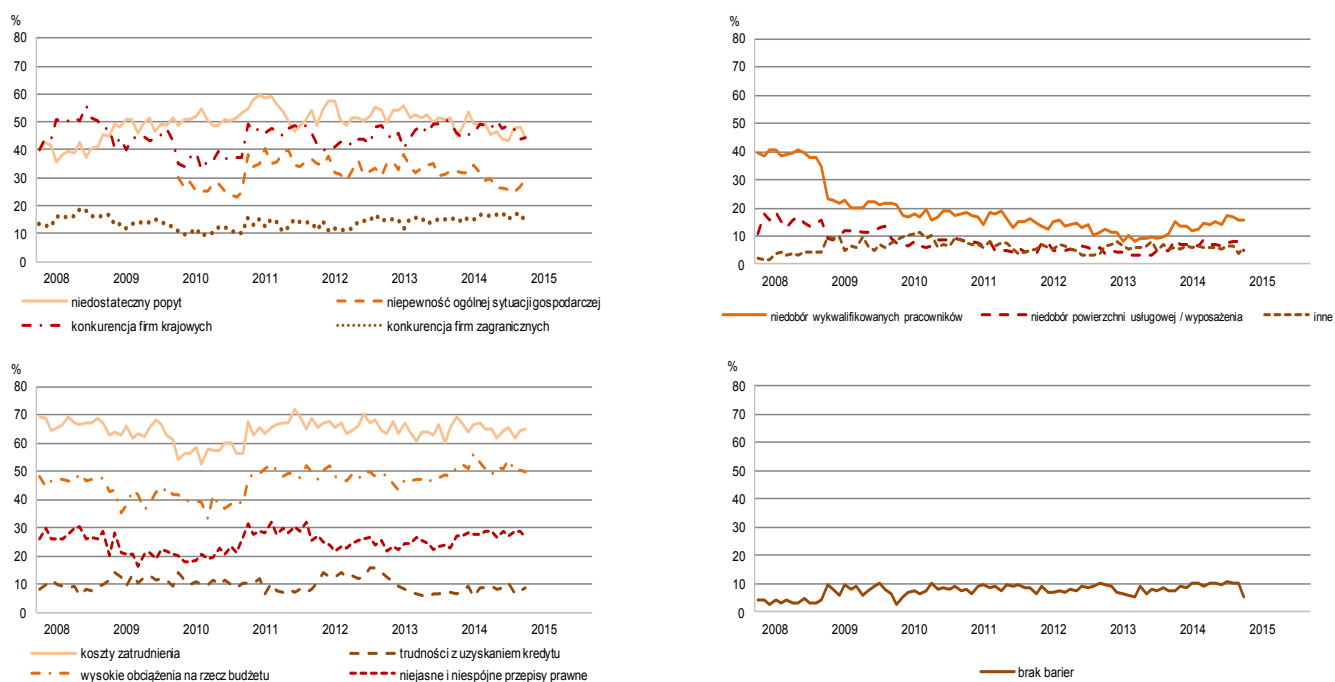
## OGÓLNY KLIMAT KONIUNKTURY W SEKCJI ZAKWATEROWANIE I GASTRONOMIA



W styczniu wskaźnik ogólnego klimatu koniunktury w sekcji **zakwaterowanie i gastronomia** kształtuje się na poziomie minus 6 (przed miesiącem minus 8). Poprawę koniunktury odnotowuje 12% badanych firm, a jej pogorszenie – 18% (w grudniu odpowiednio 10% i 18%). Pozostałe jednostki uznają, że ich sytuacja nie ulega zmianie.

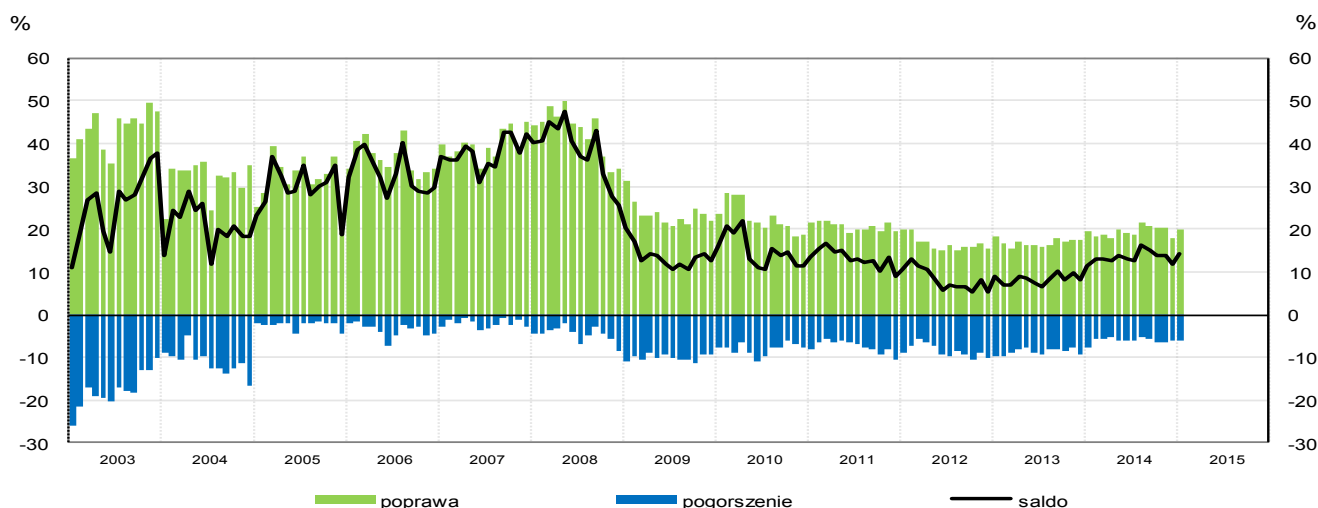
Od sierpnia 2014 r. odnotowuje się pogarszanie negatywnych diagnoz oraz prognoz dotyczących **popytu, sprzedaży** usług oraz **sytuacji finansowej**, ale podczas gdy oceny bieżące są bardziej negatywne niż w grudniu ub. r., to przewidywania w tym zakresie są mniej pesymistyczne od formułowanych przed miesiącem. Od trzech miesięcy rosną **opóźnienia płatności** za wykonane usługi. Od września 2014 r. prognozowane jest zmniejszenie skali zwolnień, w styczniu kierujący podmiotami zapowiadają utrzymanie obecnego stanu **zatrudnienia**. W styczniu dyrektorzy jednostek przewidują utrzymanie spadku **cen**, prognozowanego od stycznia 2013 r.

## BARIERY DZIAŁALNOŚCI



Odsetek przedsiębiorców nieodczuwających żadnych **barier w prowadzeniu bieżącej działalności** kształtuje się na poziomie 5,2% (przed rokiem 7,5%). Największe trudności napotymane przez jednostki zgłaszające bariery związane są z kosztami zatrudnienia (65% w styczniu br., 69% przed rokiem), wysokimi obciążeniami na rzecz budżetu (50% w styczniu br., 51% przed rokiem), niedostatecznym popytem (44% w styczniu br., 45% przed rokiem) oraz konkurencją firm krajowych (44% w styczniu br., 46% przed rokiem).

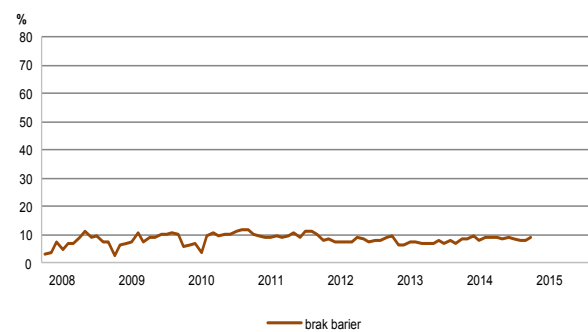
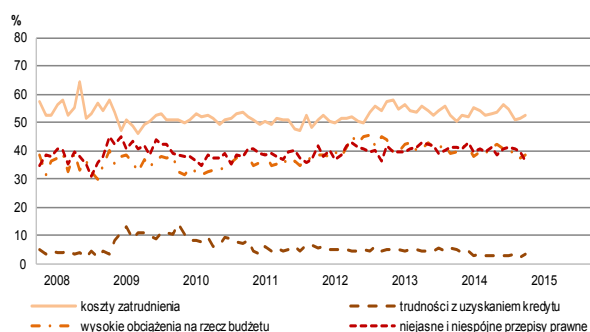
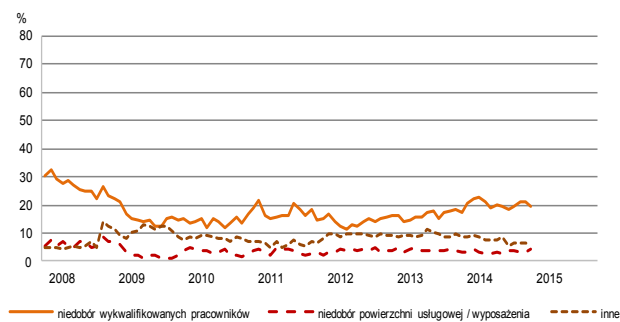
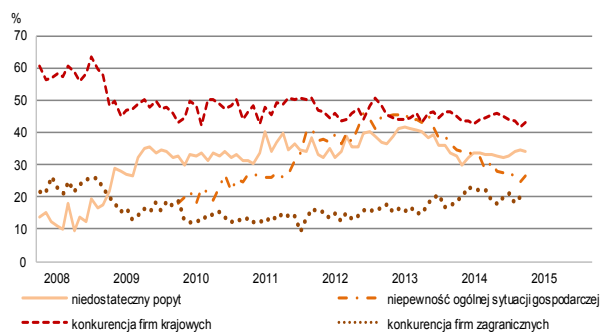
## OGÓLNY KLIMAT KONIUNKTURY W SEKCJI INFORMACJA I KOMUNIKACJA



W styczniu wskaźnik ogólnego klimatu koniunktury w sekcji **informacja i komunikacja** kształtuje się na poziomie plus 14 (przed miesiącem plus 12). Poprawę koniunktury odnotowuje 20% badanych firm, a jej pogorszenie – 6% (w grudniu odpowiednio 18% i 6%). Pozostałe jednostki uznają, że ich sytuacja nie ulega zmianie.

Oceny bieżącego **popytu** oraz **sprzedaży** usług są pozytywne i od trzech miesięcy utrzymują się na zbliżonym poziomie; w tym okresie coraz bardziej korzystnie oceniana jest aktualna **sytuacja finansowa**. Może to być związane ze zmniejszaniem się **opóźnień płatności** za wykonane usługi. Od października ubiegłego roku pogarszają się, mimo to nadal korzystne, prognozy popytu i sprzedaży usług. W tej grupie jednostek planowany jest, zbliżony do zapowiadanego przed miesiącem, wzrost **zatrudnienia**. W najbliższych trzech miesiącach kierujący jednostkami przewidują spadek **cen**.

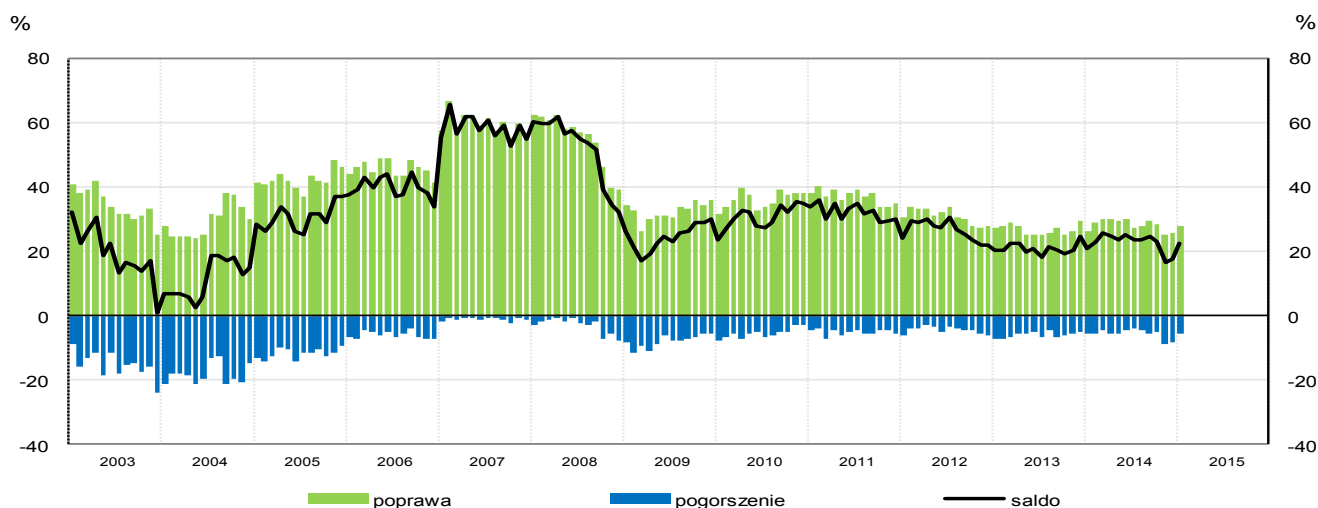
## BARIERY DZIAŁALNOŚCI



Odsetek przedsiębiorców nieodczuwających żadnych **barier w prowadzeniu bieżącej działalności** kształtuje się na poziomie 9,2% (przed rokiem 8,4%). Wśród firm zgłaszających bariery, od kilku lat największe trudności związane są z kosztami zatrudnienia (53% w styczniu br., 50% przed rokiem). Od lutego 2013 r. można zaobserwować zmniejszanie się uciążliwości bariery związanej z niepewnością ogólnej sytuacji gospodarczej.



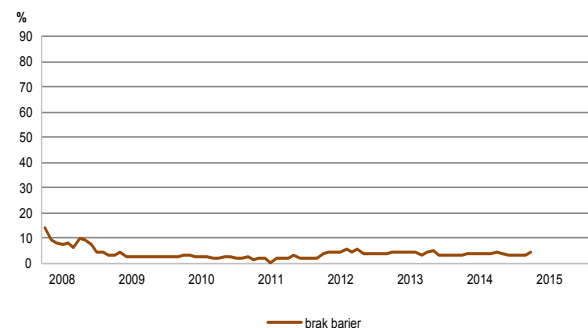
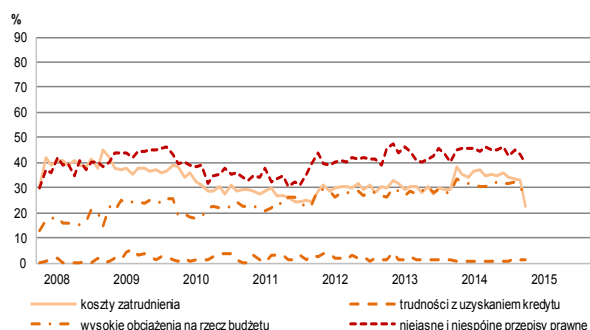
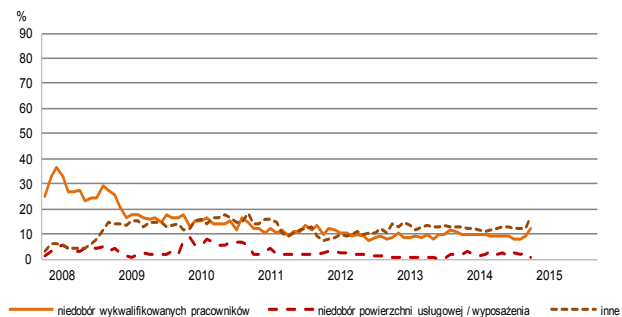
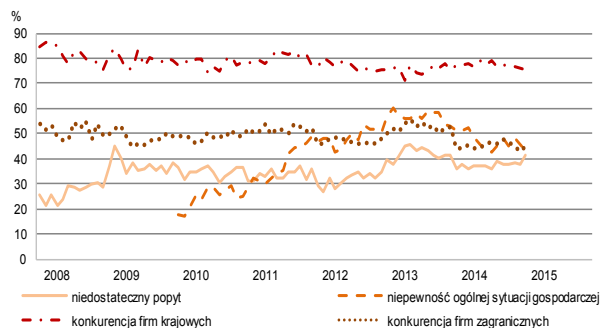
## OGÓLNY KLIMAT KONIUNKTURY W SEKCJI FINANSY I UBEZPIECZENIA



W styczniu wskaźnik ogólnego klimatu koniunktury w sekcji **działalność finansowa i ubezpieczeniowa** kształtuje się na poziomie plus 22 (przed miesiącem plus 17). Poprawę koniunktury odnotowuje 27% badanych firm, a jej pogorszenie – 5% (w grudniu odpowiednio 25% i 8%). Pozostałe jednostki uznają, że ich sytuacja nie ulega zmianie.

W stosunku do ocen z grudnia, dyrektorzy jednostek zgłaszają bardziej korzystne diagnozy i prognozy **popytu, sprzedaży** oraz **sytuacji finansowej**. W poprzednich miesiącach optymizm w tym zakresie systematycznie się zmniejszał od czerwca ub. r., a w zakresie odpowiednich prognoz – od września ub. r. W mniejszym stopniu niż w ostatnich dwóch miesiącach odczuwane są problemy związane z **opóźnieniami płatności** za wykonane usługi. W tej grupie podmiotów planowany jest spadek **zatrudnienia** zbliżony do prognozowanego przed miesiącem. W najbliższych trzech miesiącach **ceny** mogą utrzymać się na dotychczasowym poziomie.

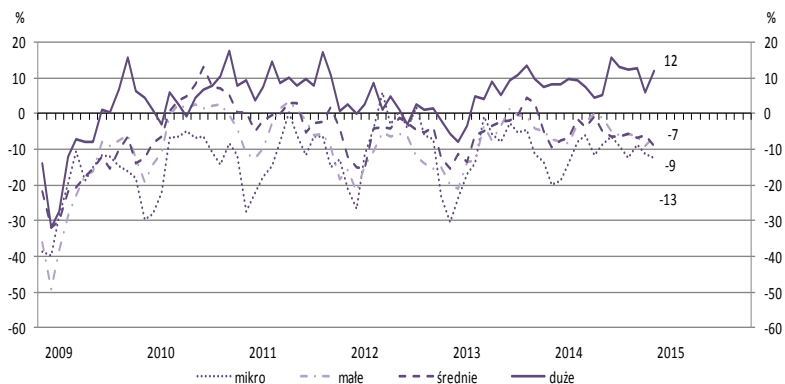
## BARIERY DZIAŁALNOŚCI



Odsetek przedsiębiorców nieodczuwających żadnych **barier w prowadzeniu bieżącej działalności** kształtuje się na poziomie 4,0% (przed rokiem 3,1%). Największe trudności napotykanne przez przedsiębiorstwa zgłaszające bariery związane są z konkurencją firm krajowych (75% w styczniu br., 77% przed rokiem). W skali roku w największym stopniu spadło znaczenie barier związanych z kosztami zatrudnienia (z 38% do 23%), wysokimi obciążeniami na rzecz budżetu (z 34% do 26%) oraz niepewnością ogólnej sytuacji gospodarczej (z 51% do 43%).

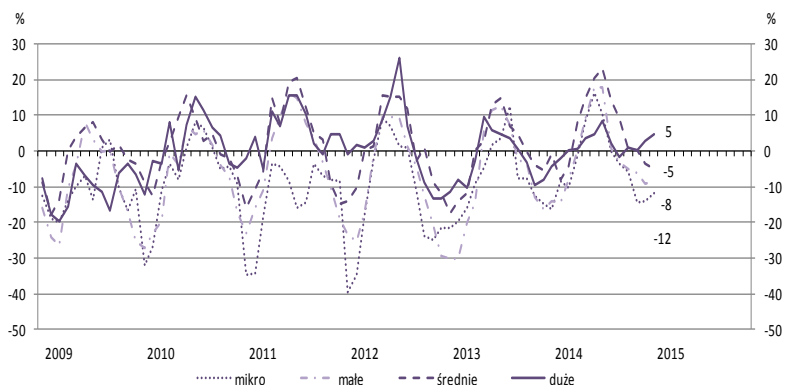
## OGÓLNY KLIMAT KONIUNKTURY W WYBRANYCH SEKCJACH WEDŁUG KLAS WIELKOŚCI

### TRANSPORT I GOSPODARKA MAGAZYNOWA



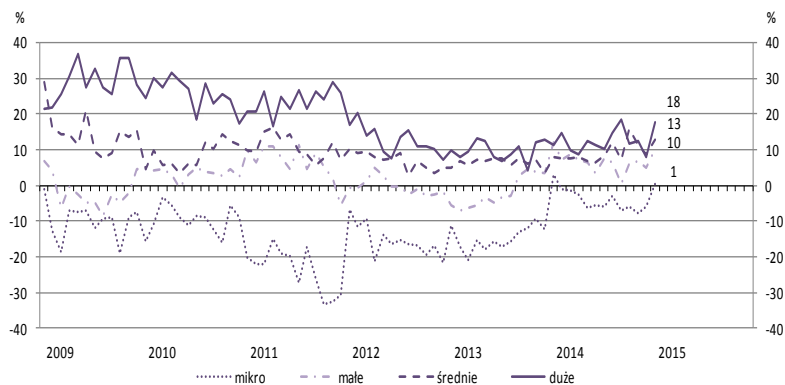
Od 2013 r. odnotowywane są znaczące różnice w ocenach koniunktury zgłaszanych przez dyrektorów podmiotów należących do poszczególnych klas wielkości. Jednostki duże (o liczbie pracujących 250 i więcej pracujących) zgłaszają pozytywne opinie odnośnie koniunktury – w styczniu lepsze niż przed miesiącem, podczas gdy firmy należące do sektora MŚP oceniają koniunkturę niekorzystnie (podmioty mikro i średnie – gorzej w porównaniu z grudniem ub. r., a małe – lepiej).

### DZIAŁALNOŚĆ ZWIĄZANA Z ZAKWATEROWANIEM I GASTRONOMIĄ



W podziale na klasy wielkości, w styczniu jako jedyne pozytywnie koniunkturę oceniają jednostki duże (o liczbie pracujących 250 i więcej pracujących) i ich opinie są lepsze od formułowanych przed miesiącem. Oceny dyrektorów podmiotów małych i średnich są negatywne, zbliżone do zgłaszanych w grudniu ub. r. (choć firmy mikro – do 9 pracujących – oceniają koniunkturę mniej pesymistycznie niż przed miesiącem).

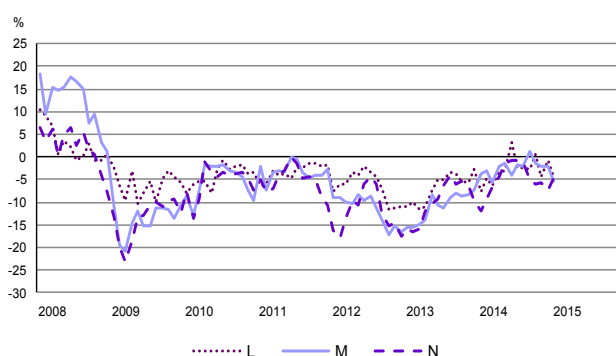
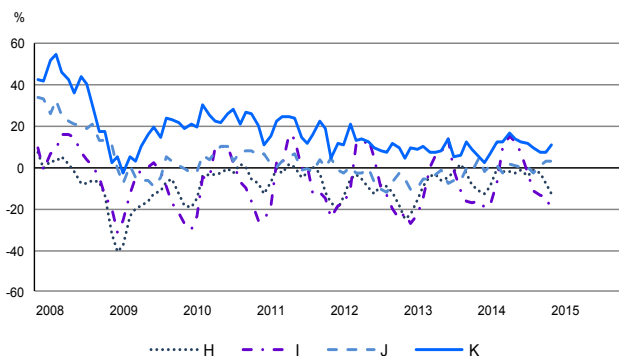
### INFORMACJA I KOMUNIKACJA



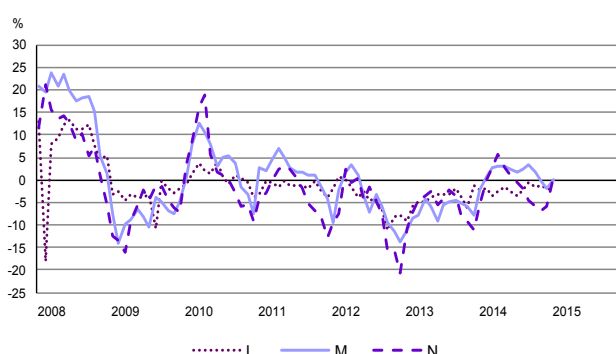
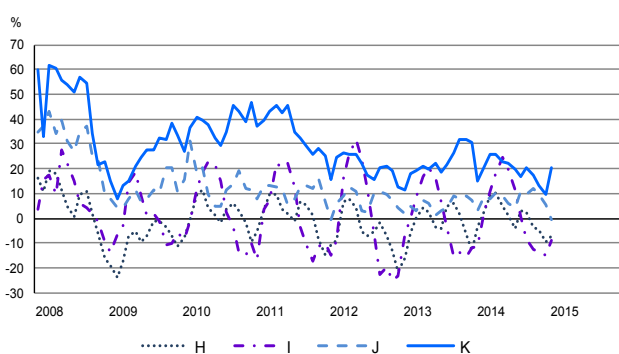
W styczniu oceny koniunktury podmiotów należących do wszystkich klas wielkości są pozytywne, lepsze od formułowanych przed miesiącem, przy czym opinie zgłaszane przez podmioty średnie i duże (50 i więcej pracujących) są korzystne od 2012 r., a przez jednostki małe (od 10 do 49 pracujących) – od 2013 r. Po raz pierwszy od stycznia 2014 r. nieznacznie pozytywnie oceniają koniunkturę firmy mikro (do 9 pracujących).

# SYTUACJA PRZEDSIĘBIORSTW W POSZCZEGÓLNYCH SEKCJACH - WYBRANE WSKAŹNIKI

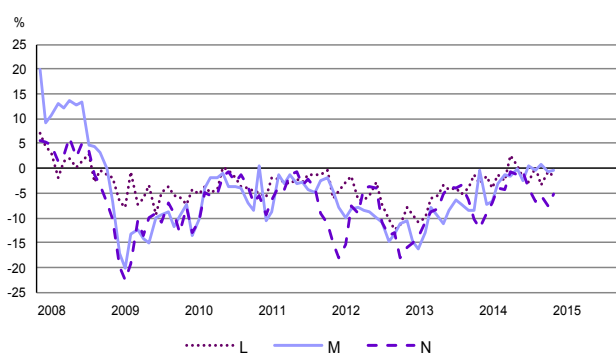
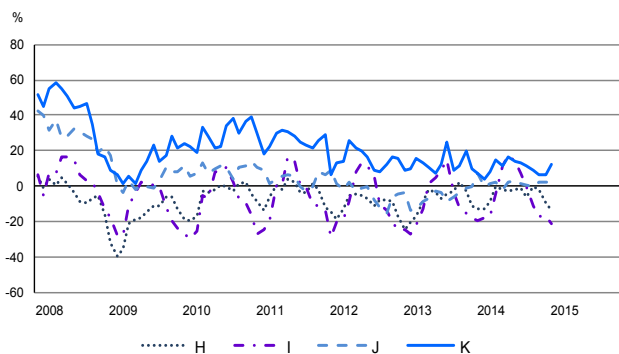
## POPYT — DIAGNOZA



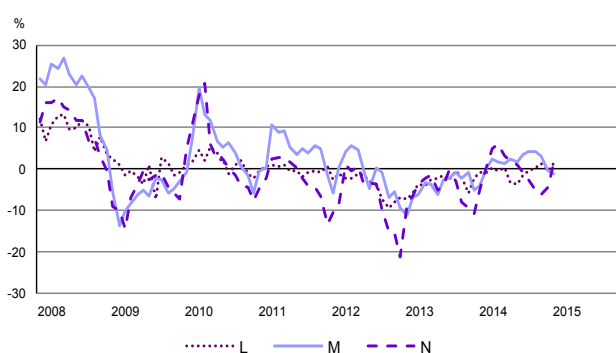
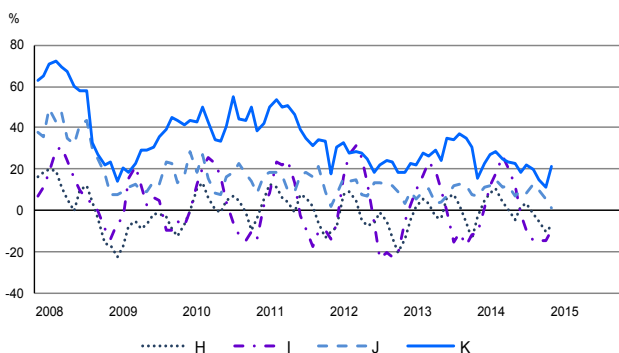
## POPYT — PROGNOZA



## SPRZEDAŻ — DIAGNOZA



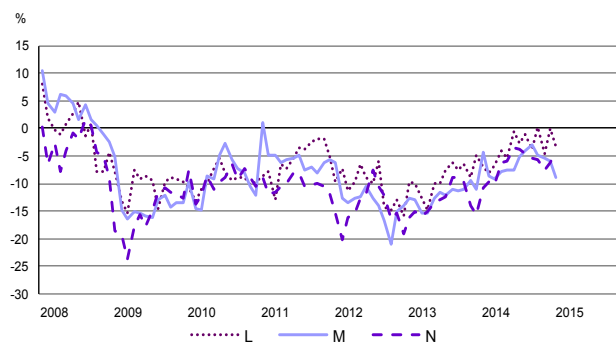
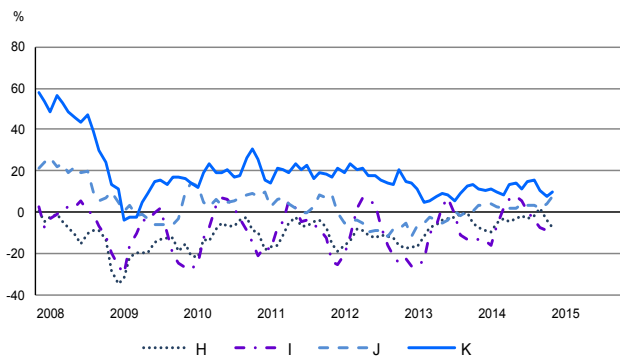
## SPRZEDAŻ — PROGNOZA



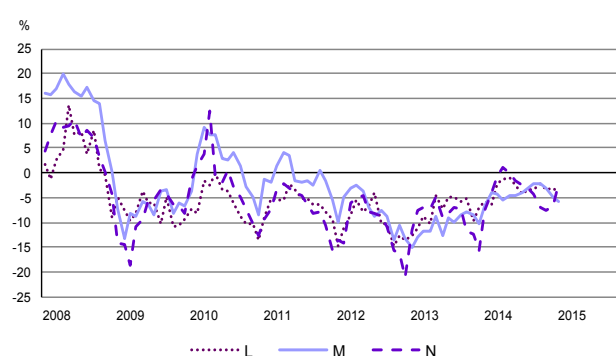
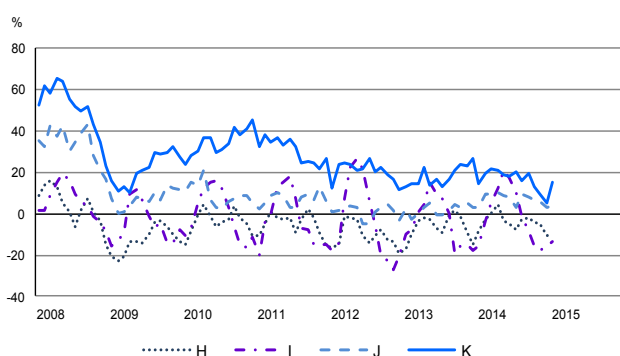
**H** – Transport i gospodarka magazynowa, **I** – Działalność związana z zakwaterowaniem i usługami gastronomicznymi,  
**J** – Informacja i komunikacja, **K** – Działalność finansowa i ubezpieczeniowa,  
**L** – Działalność związana z obsługą rynku nieruchomości, **M** – Działalność profesjonalna, naukowa i techniczna,  
**N** – Działalność w zakresie usług administrowania i działalność wspierająca

# SYTUACJA PRZEDSIĘBIORSTW USŁUGOWYCH W POSZCZEGÓLNYCH SEKCJACH - WYBRANE WSKAŹNIKI c.d.

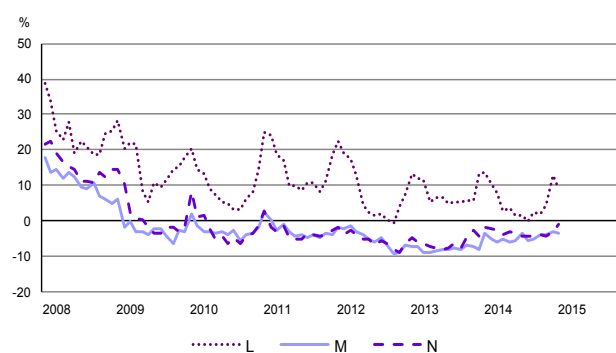
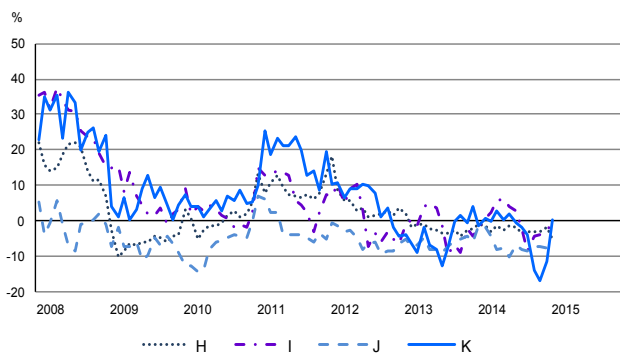
## SYTUACJA FINANSOWA — DIAGNOZA



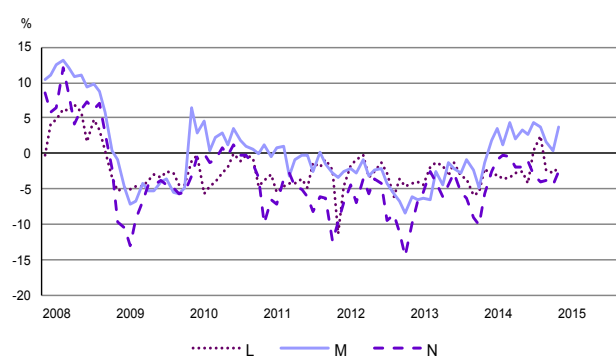
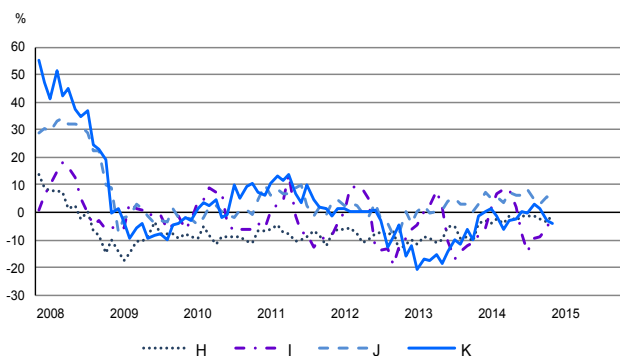
## SYTUACJA FINANSOWA — PROGNOZA



## CENY — PROGNOZA



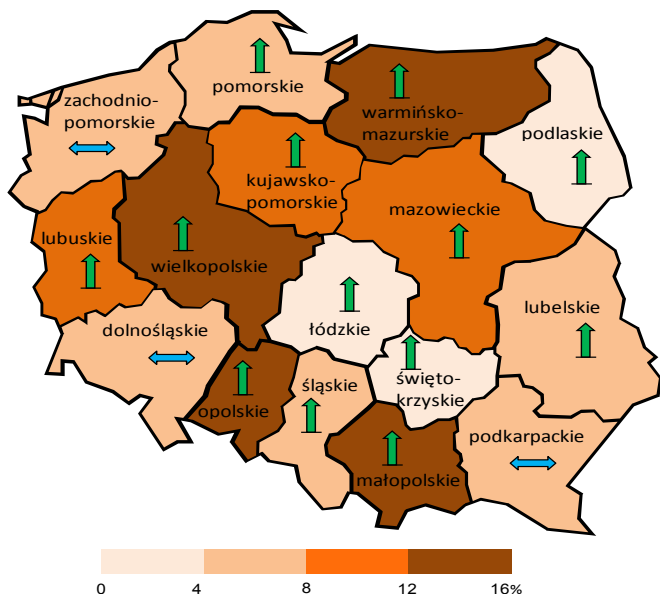
## ZATRUDNIENIE — PROGNOZA



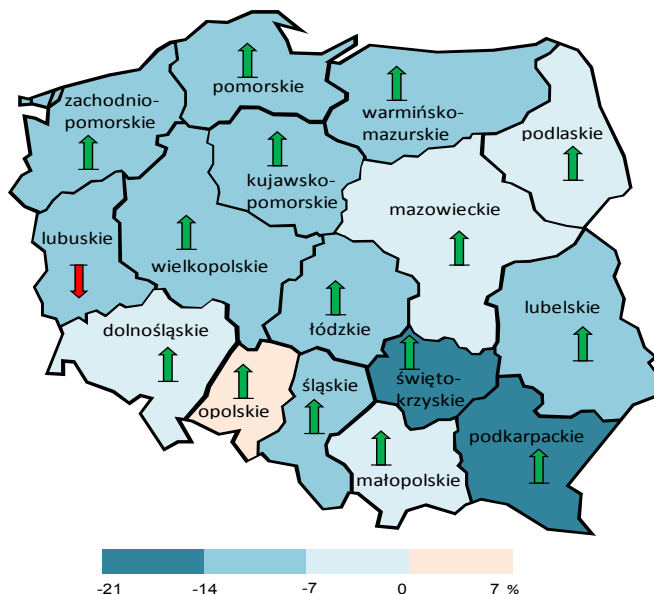
**H** – Transport i gospodarka magazynowa, **I** – Działalność związana z zakwaterowaniem i usługami gastronomicznymi,  
**J** – Informacja i komunikacja, **K** – Działalność finansowa i ubezpieczeniowa,  
**L** – Działalność związana z obsługą rynku nieruchomości, **M** – Działalność profesjonalna, naukowa i techniczna,  
**N** – Działalność w zakresie usług administrowania i działalność wspierająca

## 6. Ogólny klimat koniunktury według województw (dane wg siedziby przedsiębiorstwa)

### Przetwórstwo przemysłowe



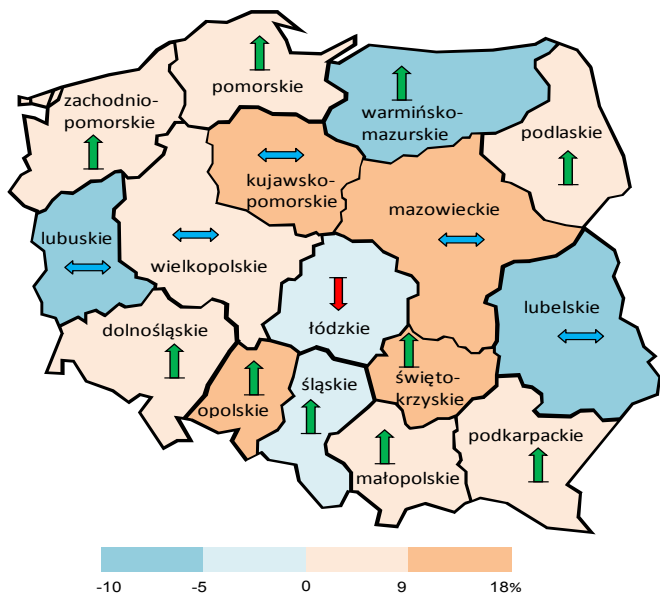
### Budownictwo



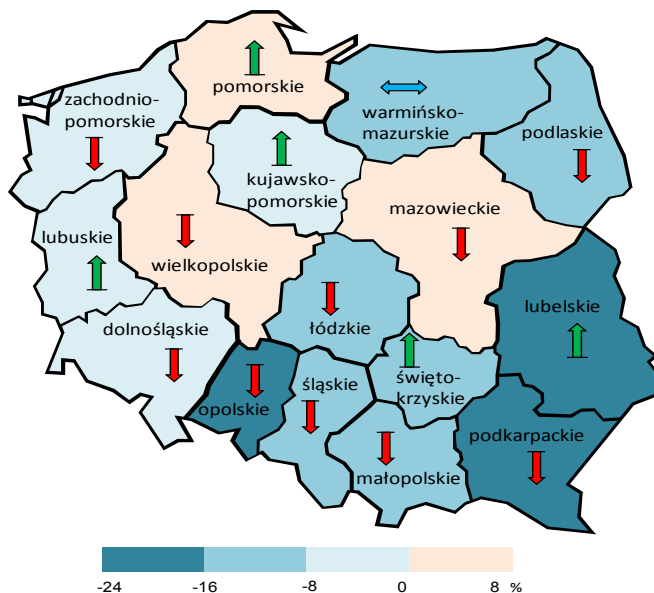
W styczniu podmioty z wszystkich województw prowadzące działalność w zakresie przetwórstwa przemysłowego zgłaszają pozytywne opinie dotyczące koniunktury, szczególnie jednostki zarejestrowane w województwach **warmińsko-mazurskim**, **opolskim**, **małopolskim**, **wielkopolskim**.

W styczniu jednostki z większości województw (za wyjątkiem przedsiębiorstw z województwa **opolskiego**) prowadzące działalność w zakresie budownictwa oceniają koniunkturę niekorzystnie. Najbardziej negatywne opinie formułują podmioty z województwa **podkarpackiego** i **świętokrzyskiego**.

### Handel hurtowy



### Handel detaliczny

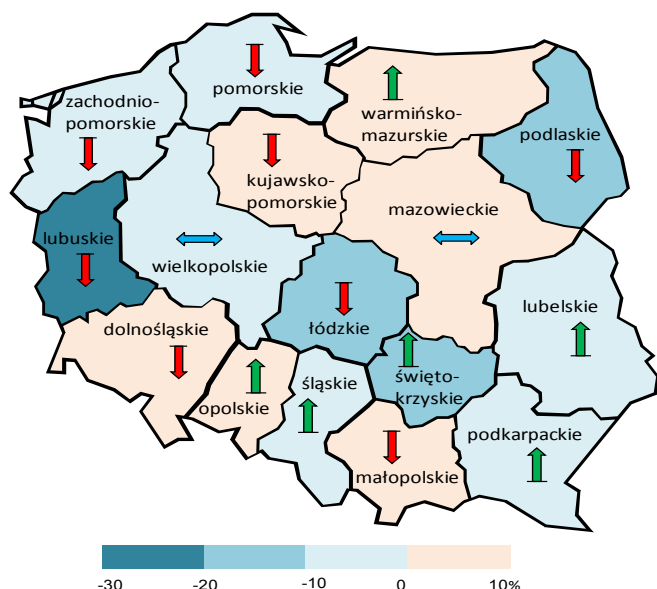


W styczniu najbardziej korzystnie koniunkturę w handlu hurtowym oceniają jednostki z województwa **świętokrzyskiego** i **opolskiego**. Najbardziej pesymistyczne oceny w tym zakresie zgłaszają podmioty zarejestrowane w województwie **lubuskim**, **lubelskim** oraz **warmińsko-mazurskim**.

Najbardziej optymistycznie koniunkturę w handlu detalicznym oceniają w styczniu przedsiębiorstwa, których siedziba znajduje się w województwie **wielkopolskim**. Najbardziej pesymistyczne oceny w tym zakresie zgłaszają przedsiębiorstwa zarejestrowane w województwie **podkarpackim** oraz **opolskim**.

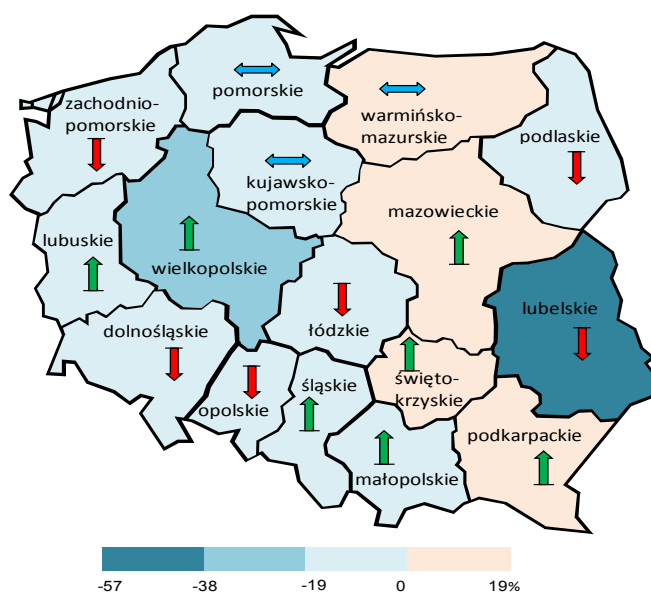
- ↑ Poprawa koniunktury w stosunku do poprzedniego miesiąca
- ↓ Pogorszenie koniunktury w stosunku do poprzedniego miesiąca
- ↔ Poziom koniunktury bez zmian w stosunku do poprzedniego miesiąca

## Transport i gospodarka magazynowa

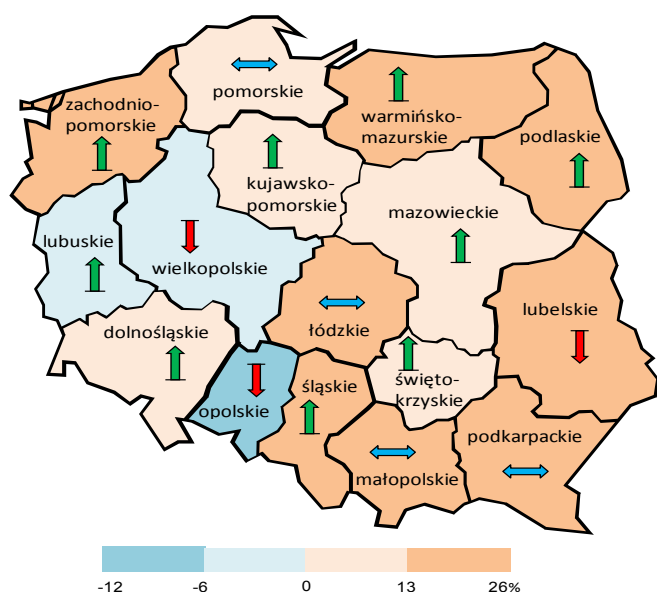


W większości województw podmioty z sekcji działalność związana z zakwaterowaniem i gastronomią oceniają w styczniu koniunkturę negatywnie. Najbardziej pesymistycznie oceniają koniunkturę podmioty zarejestrowane w województwie **lubelskim** i **wielkopolskim**. Najbardziej korzystne oceny koniunktury zgłaszają jednostki, których siedziba znajduje się w województwie **podkarpackim**.

## Zakwaterowanie i gastronomia



## Informacja i komunikacja



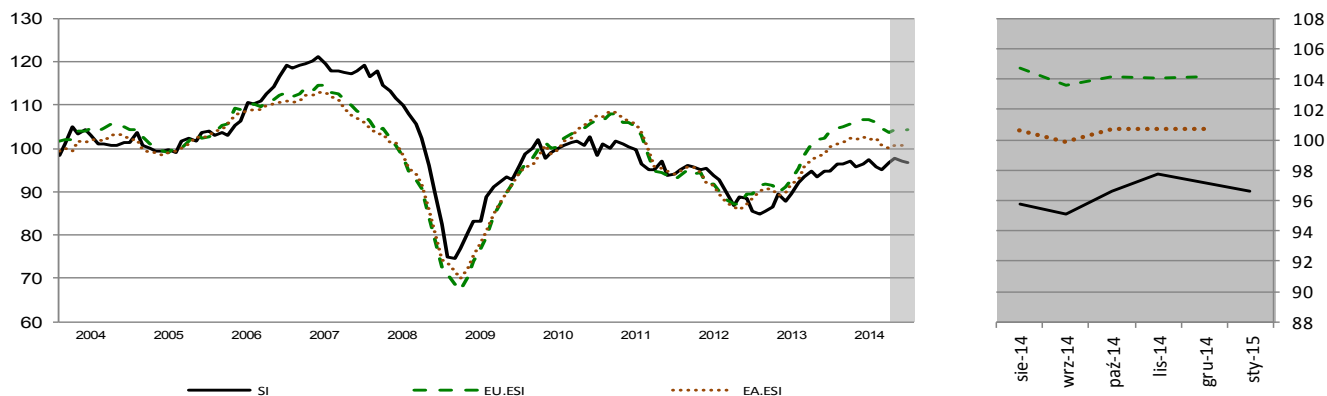
Najbardziej optymistycznie w styczniu oceniają koniunkturę firmy prowadzące działalność w sekcji informacja i komunikacja mające siedzibę w województwie **podkarpackim**, **podlaskim**, **zachodniopomorskim** i **łódzkim**.

Tylko podmioty z województw **opolskiego**, **lubuskiego** i **wielkopolskiego** formułują negatywne oceny koniunktury.

- ↑ Poprawa koniunktury w stosunku do poprzedniego miesiąca
- ↓ Pogorszenie koniunktury w stosunku do poprzedniego miesiąca
- ↔ Poziom koniunktury bez zmian w stosunku do poprzedniego miesiąca

## 7. Wskaźnik syntetyczny koniunktury gospodarczej (SI)

### WSKAŹNIK SYNTETYCZNY<sup>1</sup>, WSKAŹNIKI ODCZUĆ EKONOMICZNYCH DLA UNII EUROPEJSKIEJ I STREFY EURO<sup>2</sup>



SI – Wskaźnik syntetyczny koniunktury gospodarczej dla Polski  
EU.ESI - Wskaźnik odczuć ekonomicznych dla Unii Europejskiej (European Union - EU)  
EA.ESI - Wskaźnik odczuć ekonomicznych dla strefy Euro (Euro area - EA)

**Wskaźnik syntetyczny koniunktury gospodarczej (SI)<sup>1</sup>** kształtuje się w styczniu na poziomie zbliżonym do zgłaszanego przed miesiącem, ale wyższym niż przed rokiem.

W styczniu utrzymują się wartości zbliżone do zgłaszanych w poprzednim miesiącu dla wszystkich składowych wskaźnika syntetycznego (poza składową w usługach, która maleje). W skali roku wzrastają wszystkie składowe wskaźnika (z wyjątkiem malejącej składowej w usługach), w największym stopniu w budownictwie i przemyśle.

Oceny diagnostyczne i prognostyczne kształtują się na poziomie z grudnia ub. r. W skali roku ma miejsce wzrost wartości składowej prognostycznej, przy utrzymującej się na zbliżonym poziomie – składowej diagnostycznej.

Metodologia badań koniunktury prowadzonych z wykorzystaniem testu koniunktury polega na zbieraniu opinii przedsiębiorców na temat bieżącej i przyszłej sytuacji kierowanych przez nich przedsiębiorstw w zakresie takich elementów prowadzonej działalności gospodarczej jak portfel zamówień, produkcja, sytuacja finansowa, zatrudnienie, ceny, działalność inwestycyjna, napotykanne bariery. Udzielając odpowiedzi na ankietę koniunktury, respondenci powinni opierać się na swych ogólnych odczuciach dotyczących bieżącej sytuacji przedsiębiorstwa i przewidywanych możliwościach jego rozwoju, bez odwoływania się do zapisów księgowych.

Wskaźnik ogólnego klimatu koniunktury gospodarczej jest wskaźnikiem złożonym. Obliczany jest jako średnia arytmetyczna sald odpowiedzi na pytania z ankiety miesięcznej dotyczące bieżącej i przewidywanej sytuacji gospodarczej przedsiębiorstwa. Gdy wskaźnik jest większy od zera odnotowywany jest "dobry" klimat koniunktury. W przeciwnym wypadku klimat jest oceniany jako "zły".

W **przetwórstwie przemysłowym** badaniem objęte są podmioty o liczbie pracujących 10 i więcej osób. W pozostałych badaniach (**budownictwo, handel hurtowy i detaliczny, usługi**) uczestniczą również podmioty o liczbie pracujących do 9 osób (w budownictwie – od 2006 r.).

Badaniem **usług** objęte są następujące sekcje: H – Transport i gospodarka magazynowa, I – Działalność związana z zakwaterowaniem i usługami gastronomicznymi, J – Informacja i komunikacja, K – Działalność finansowa i ubezpieczeniowa, L – Działalność związana z obsługą rynku nieruchomości, M – Działalność profesjonalna, naukowa i techniczna, N – Działalność w zakresie usług administrowania i działalność wspierająca, P – Edukacja, Q – Opieka zdrowotna i pomoc społeczna, R – Działalność związana z kulturą, rozrywką i rekreacją, S – Pozostała działalność usługowa.

<sup>1</sup>Patrz: str. 29 Badanie koniunktury gospodarczej GUS, 2014.

[http://stat.gov.pl/download/gfx/portalinformacyjny/pl/defaultaktualnosci/5516/5/5/1/badanie\\_koniunktury\\_gospodarczej\\_2014\\_05\\_22.pdf](http://stat.gov.pl/download/gfx/portalinformacyjny/pl/defaultaktualnosci/5516/5/5/1/badanie_koniunktury_gospodarczej_2014_05_22.pdf)

<sup>2</sup>Patrz Business and Consumer Surveys, Komisja Europejska, DG ECFIN

[http://ec.europa.eu/economy\\_finance/db\\_indicators/surveys/index\\_en.htm](http://ec.europa.eu/economy_finance/db_indicators/surveys/index_en.htm)

Opracowanie merytoryczne:  
**Departament Przedsiębiorstw**  
Hanna Sękowska Tel. 22 608 36 51,  
Magdalena Święcka Tel. 22 608 35 50,  
Olga Gaca Tel. 22 608 36 51,  
Hubert Stefaniak Tel. 22 608 35 50,  
Łukasz Gontarz Tel. 22 608 36 51.

Wyniki badania koniunktury w przemyśle, budownictwie, handlu i usługach można znaleźć na stronie GUS

<http://stat.gov.pl/obszary-tematyczne/koniunktura/koniunktury/koniunktura-w-przemysle-budownictwie-handlu-i-uslugach-2000-2014.4.8.html>