

Koniunktura w przetwórstwie przemysłowym, budownictwie, handlu i usługach – kwiecień 2024 r.

Pogłębione pytania o aktualne zagadnienia gospodarcze – oceny i oczekiwania

22.04.2024 r.


-6,9

Wskaźnik ogólnego klimatu koniunktury w przetwórstwie przemysłowym

W kwietniu br. publikowane wskaźniki wskazują na ogólną stabilizację koniunktury w gospodarce. We wszystkich prezentowanych obszarach wskaźnik ogólnego klimatu koniunktury kształtuje się bowiem na poziomie zbliżonym lub nieznacznie wyższym niż w marcu br. Tendencję potwierdzają także dane wyrównane sezonowo, w większości obszarów wskaźnik ten jest na poziomie zbliżonym do sygnalizowanego w ubiegłym miesiącu. W większości badanych obszarów sygnalizowany jest brak zmian lub po-

prawa zarówno składowych „diagnostycznych”, jak i „prognostycznych”.

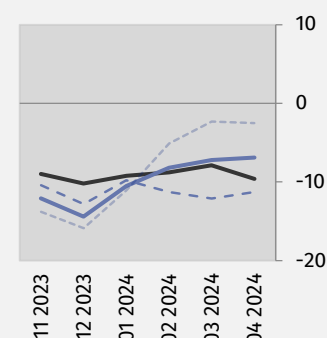
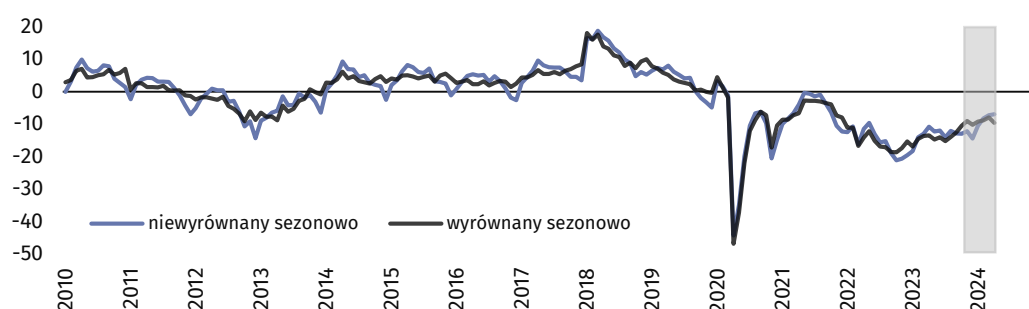
Jednostki z sekcji działalność finansowa i ubezpieczeniowa (plus 20,8) oceniają koniunkturę najbardziej korzystnie¹, choć poniżej średniej długookresowej (plus 25,5). Pesymistyczne oceny formułują jedynie podmioty z sekcji przetwórstwo przemysłowe (minus 6,9), transport i gospodarka magazynowa (minus 3,2) oraz budownictwo (minus 2,6).

Do badania za bieżący miesiąc – odpowiedzi udzielane w okresie od 1 do 10 dnia bm. – dołączono moduł pytań diagnozujących wpływ wojny w Ukrainie na koniunkturę gospodarczą oraz dotyczących procesów cenowych (wyniki w tablicy 2).



Przetwórstwo przemysłowe (wykres 1)

W kwietniu wskaźnik ogólnego klimatu koniunktury (NSA²) kształtuje się na poziomie minus 6,9 (przed miesiącem minus 7,2).



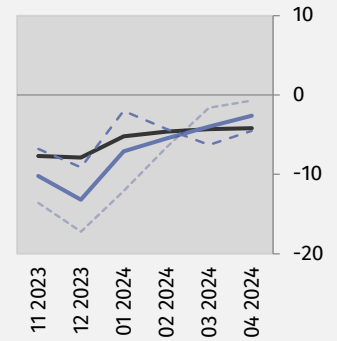
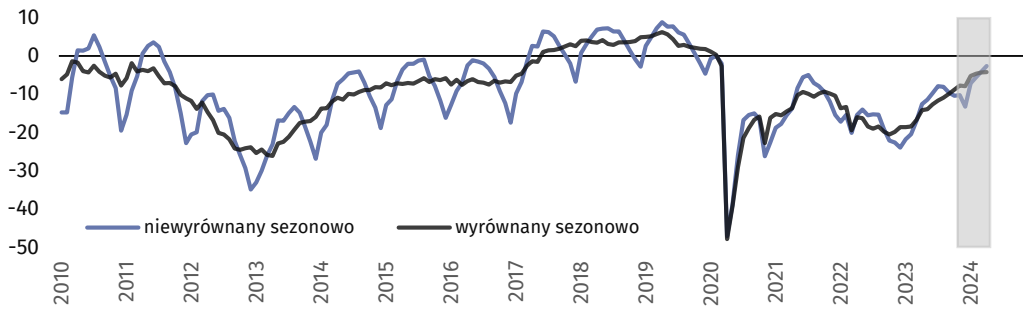
¹ Poprzez sformułowanie „pozytywnie” (dodatnia wartość wskaźnika) rozumiemy sytuację, gdzie odsetek przedsiębiorców spodziewających się poprawy sytuacji gospodarczej ich podmiotów w najbliższych trzech miesiącach lub obserwujących taką poprawę, przeważa nad odsetkiem przedsiębiorców oczekujących jej pogorszenia.

² NSA (non-seasonally adjusted indicator) - wskaźnik niewyrównany sezonowo, SA (seasonally adjusted indicator) - wskaźnik wyrównany sezonowo.



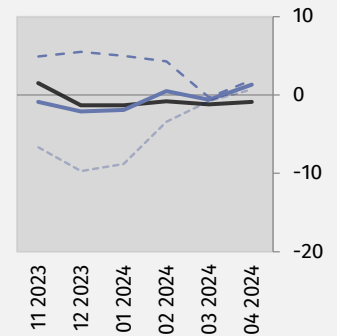
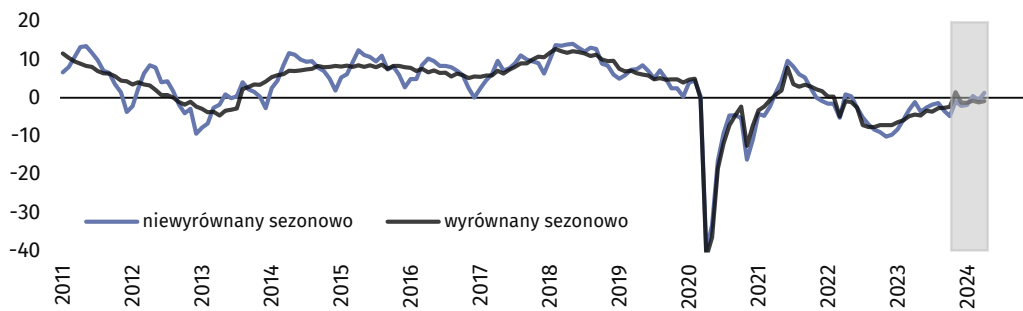
Budownictwo (wykres 2)

W kwietniu wskaźnik ogólnego klimatu koniunktury (NSA) kształtuje się na poziomie minus 2,6 (przed miesiącem minus 4,0).



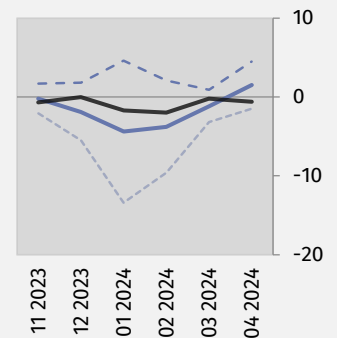
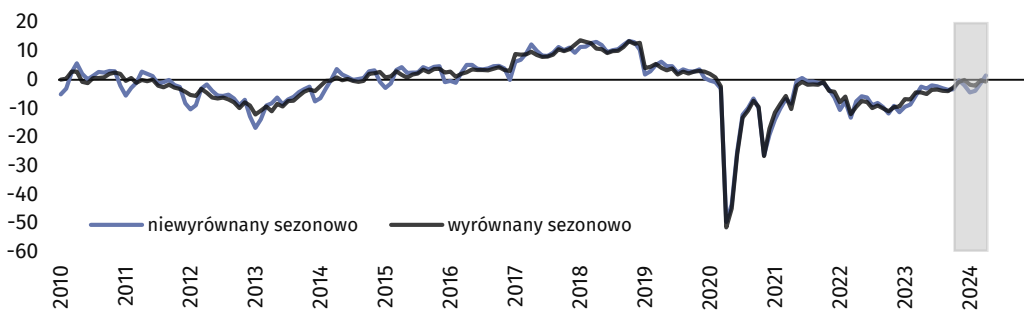
Handel hurtowy (wykres 3)

W kwietniu wskaźnik ogólnego klimatu koniunktury (NSA) kształtuje się na poziomie plus 1,3 (przed miesiącem minus 0,6).



Handel detaliczny (wykres 4)

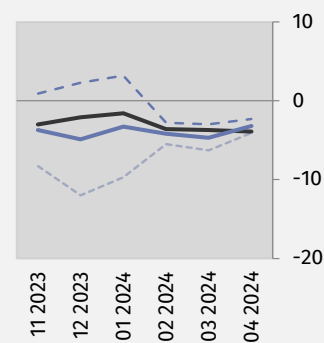
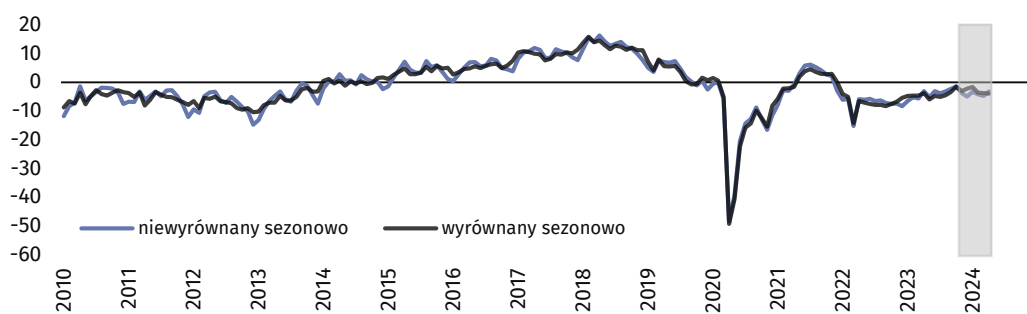
W kwietniu wskaźnik ogólnego klimatu koniunktury (NSA) kształtuje się na poziomie plus 1,5 (w marcu minus 1,2).





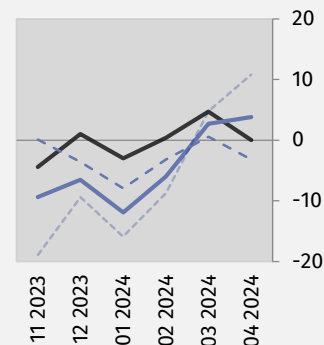
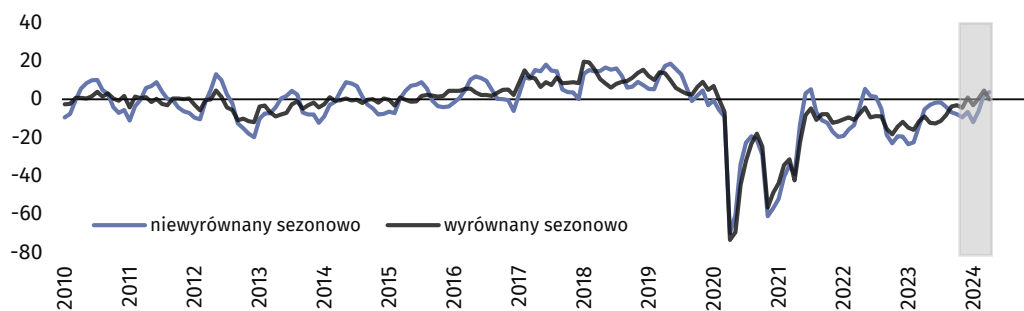
Transport i gospodarka magazynowa (wykres 5)

W kwietniu wskaźnik ogólnego klimatu koniunktury (NSA) kształtuje się na poziomie minus 3,2 (przed miesiącem minus 4,7).



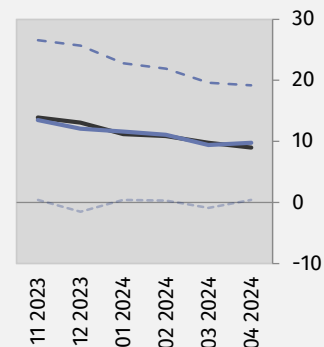
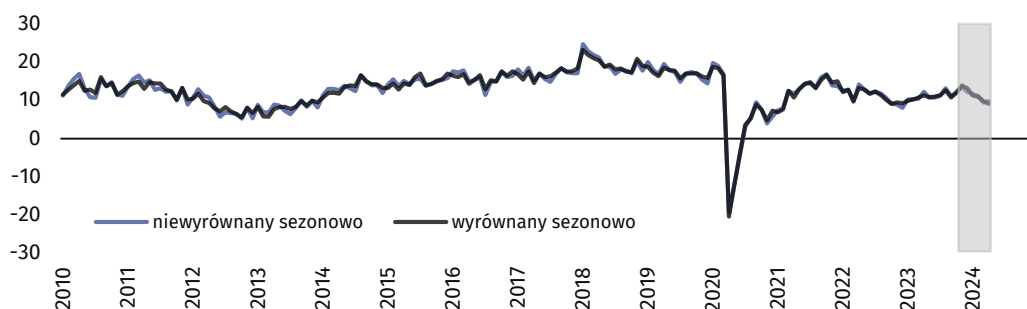
Zakwaterowanie i gastronomia (wykres 6)

Wskaźnik ogólnego klimatu koniunktury (NSA) kształtuje się w kwietniu na poziomie plus 3,8 (przed miesiącem plus 2,7).



Informacja i komunikacja (wykres 7)

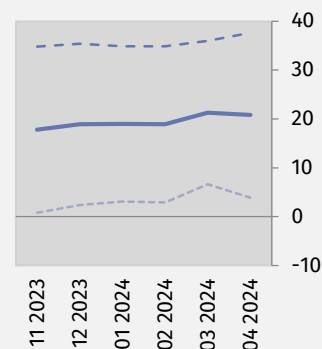
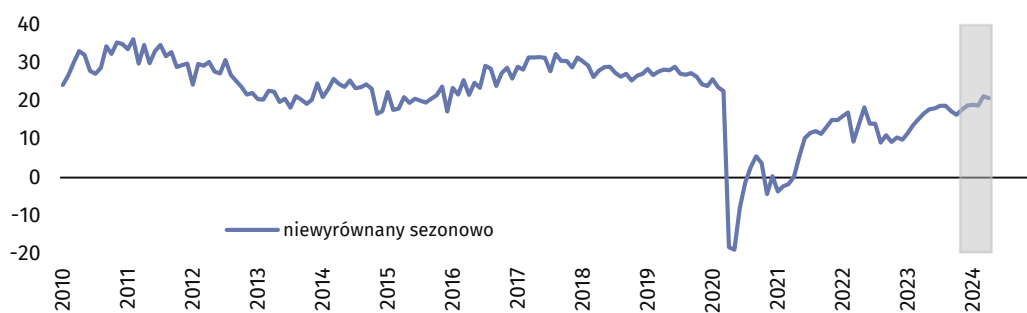
W kwietniu wskaźnik ogólnego klimatu koniunktury (NSA) kształtuje się na poziomie plus 9,8 (w marcu plus 9,4).





Finanse i ubezpieczenia (wykres 8)³

W kwietniu wskaźnik ogólnego klimatu koniunktury (NSA) kształtuje się na poziomie plus 20,8 (przed miesiącem plus 21,3).



Tabl. 1. Wskaźniki ogólnego klimatu koniunktury według rodzaju działalności







WYSZCZEGÓLNIENIE		Analogiczny miesiąc ubiegłego roku	Ubiegły miesiąc	Bieżący miesiąc	Średnia długookresowa
Przetwórstwo przemysłowe 	wskaźnik wyrównany sezonowo (SA)	-13,4	-7,9	-9,6	1,1
	wskaźnik niewyrównany sezonowo (NSA)	-10,8	-7,2	-6,9	1,1
	składowa "diagnostyczna" (NSA)	-13,1	-12,1	-11,3	-2,2
	składowa "prognostyczna" (NSA)	-8,4	-2,3	-2,5	4,3
Budownictwo 	wskaźnik wyrównany sezonowo (SA)	-14,1	-4,3	-4,2	-3,5
	wskaźnik niewyrównany sezonowo (NSA)	-12,5	-4,0	-2,6	-3,5
	składowa "diagnostyczna" (NSA)	-14,1	-6,3	-4,5	-6,4
	składowa "prognostyczna" (NSA)	-10,9	-1,6	-0,7	-0,6
Handel hurtowy 	wskaźnik wyrównany sezonowo (SA)	-4,4	-1,2	-0,9	2,8
	wskaźnik niewyrównany sezonowo (NSA)	-1,1	-0,6	1,3	2,8
	składowa "diagnostyczna" (NSA)	5,1	-0,3	1,9	8,4
	składowa "prognostyczna" (NSA)	-7,3	-0,8	0,7	-2,7
Handel detaliczny 	wskaźnik wyrównany sezonowo (SA)	-4,4	-0,2	-0,6	-4,2
	wskaźnik niewyrównany sezonowo (NSA)	-2,4	-1,2	1,5	-4,3
	składowa "diagnostyczna" (NSA)	1,0	0,9	4,5	-3,3
	składowa "prognostyczna" (NSA)	-5,7	-3,2	-1,5	-5,2
Transport i gospodarka magazynowa 	wskaźnik wyrównany sezonowo (SA)	-3,7	-3,7	-3,9	-0,8
	wskaźnik niewyrównany sezonowo (NSA)	-3,0	-4,7	-3,2	-0,8
	składowa "diagnostyczna" (NSA)	1,0	-3,0	-2,3	0,7
	składowa "prognostyczna" (NSA)	-6,9	-6,3	-4,1	-2,2
Zakwaterowanie i gastronomia 	wskaźnik wyrównany sezonowo (SA)	-9,0	4,7	0,0	-0,9
	wskaźnik niewyrównany sezonowo (NSA)	-5,3	2,7	3,8	-0,9
	składowa "diagnostyczna" (NSA)	-12,9	0,6	-3,2	-2,5
	składowa "prognostyczna" (NSA)	2,4	4,8	10,8	0,6
Informacja i komunikacja 	wskaźnik wyrównany sezonowo (SA)	11,3	9,8	9,0	17,9
	wskaźnik niewyrównany sezonowo (NSA)	12,2	9,4	9,8	17,9
	składowa "diagnostyczna" (NSA)	26,2	19,6	19,2	25,9
	składowa "prognostyczna" (NSA)	-1,8	-0,9	0,4	9,9
Finanse i ubezpieczenia 	wskaźnik wyrównany sezonowo (SA) ^a
	wskaźnik niewyrównany sezonowo (NSA)	16,8	21,3	20,8	25,5
	składowa "diagnostyczna" (NSA)	34,3	36,0	37,6	33,0
	składowa "prognostyczna" (NSA)	-0,7	6,6	3,9	18,1

³ Szereg niesezonowy, nie wymaga wyrównania sezonowego. Dane niewyrównane sezonowo mogą być analizowane i interpretowane w sposób analogiczny jak dane wyrównane.

Pogłębione pytania o aktualne zagadnienia gospodarcze oraz wpływ wojny w Ukrainie na koniunkturę – oceny i oczekiwania







Badanie zostało przeprowadzone od 1 do 10 dnia bieżącego miesiąca na próbie jednostek przemysłowych, budowlanych, handlowych i usługowych. Pytania zostały podzielone na dwie sekcje – pytań dotyczących wpływu wojny w Ukrainie na koniunkturę gospodarczą oraz dotyczących procesów cenowych. Odpowiedzi na cały dodatkowy blok pytań są udzielane na zasadzie dobrowolności. W poniższej tabeli we wszystkich pytaniach prezentowany jest procent (ważony) odpowiedzi respondentów na dany wariant. Dane zostały zagregowane zgodnie z metodologią agregacji (ważenia) stosowaną standardowo w badaniu koniunktury gospodarczej.

Tabl. 2. Pogłębione pytania o aktualne zagadnienia gospodarcze

Pytania	 Przetwórstwo przemysłowe	 Budownictwo	 Handel hurtowy	 Handel detaliczny	 Transport i gospodarka magazynowa	 Zakwaterowanie i gastronomia
WPŁYW WOJNY W UKRAINIE						
1. Negatywne skutki wojny w Ukrainie i jej konsekwencje dla prowadzonej przez Państwa firmę działalności gospodarczej będą w bieżącym miesiącu:						
brak negatywnych skutków	31,5	42,6	37,2	42,4	33,4	40,0
nieznaczne	57,1	48,9	50,7	48,4	48,4	50,6
poważne	9,9	5,2	8,3	6,1	12,0	1,3
zagrożające stabilności firmy	1,5	3,3	3,8	3,1	6,2	8,1
suma (brak negatywnych skutków + nieznaczne)	88,6	91,5	87,9	90,8	81,8	90,6
suma (poważne + zagrożające stabilności firmy)	11,4	8,5	12,1	9,2	18,2	9,4
2. Z zaobserwowanych w ostatnim miesiącu negatywnych skutków wojny w Ukrainie najbardziej do Państwa firmy odnoszą się:						
spadek sprzedaży/przychodów	31,1	19,0	31,5	27,1	33,3	32,4
wzrost kosztów	62,1	76,6	58,5	70,6	68,2	80,1
zakłócenie w łańcuchu dostaw	33,2	19,9	35,4	21,6	21,6	8,4
duże zaburzenia organizacyjne w funkcjonowaniu przedsiębiorstwa	1,1	5,6	3,7	0,8	6,5	7,9
problemy z bieżącym finansowaniem	2,4	8,7	5,0	4,9	8,3	17,1
nadmierne zapasy	7,1	2,1	7,4	5,6	0,5	0,2
zerwanie umów ze wschodnimi kontrahentami	13,2	1,4	8,6	6,2	7,9	0,0
3. Jeżeli w Państwa firmie są zatrudnieni pracownicy z Ukrainy, to czy w związku z wojną w Ukrainie zaobserwowali Państwo w ubiegłym miesiącu:⁴						
odpływ pracowników z Ukrainy	7,5	5,0	2,3	3,6	9,5	3,4
napływ pracowników z Ukrainy	5,4	3,1	2,5	5,6	5,9	11,5
nie dotyczy	89,4	92,6	95,9	92,7	84,9	86,1

⁴ W styczniu 2024 r. warianty odpowiedzi zostały skonsolidowane („nieznaczny i poważny odpływ/napływ” zostały zastąpione odpowiednio wariantami „odpływ/napływ”). Dopuszczalne nadal jest równoczesne zaznaczenie odpowiedzi „odpływ” tj. odejście z pracy z powodu wojny oraz „napływ” tj. zatrudnienie nowych pracowników, w związku z tym suma wariantów może przekroczyć 100%.

Tabl. 2. Pogłębione pytania o aktualne zagadnienia gospodarcze (dok.)

Pytania						
	Przetwórstwo przemysłowe	Budownictwo	Handel hurtowy	Handel detaliczny	Transport i gospodarka magazynowa	Zakwaterowanie i gastronomia

PROCESY CENOWE

4. Jak Państwa zdaniem kształtować się będą ceny usług/materiałów/surowców wykorzystywanych przez Państwa firmę w ramach prowadzonej działalności gospodarczej?

w krótkim okresie (1-3 miesiące) - w porównaniu z aktualną sytuacją

wzrosną szybciej	10,8	14,1	10,8	18,3	13,8	26,6
wzrosną wolniej	44,3	51,9	46,8	49,6	47,7	45,3
ustabilizują się	41,5	31,3	37,8	30,3	33,7	27,5
spadną	3,4	2,7	4,6	1,8	4,8	0,6

w dłuższym okresie (najbliższe 12 miesięcy) - w porównaniu z aktualną sytuacją

wzrosną szybciej	7,8	14,4	9,2	15,7	13,3	22,7
wzrosną wolniej	45,9	53,8	46,8	47,5	49,4	54,2
ustabilizują się	42,4	29,5	40,1	34,9	33,2	22,6
spadną	3,9	2,3	3,9	1,9	4,1	0,5

5. Które z poniższych czynników w największym stopniu wpłyną na koszty funkcjonowania Państwa firmy w okresie najbliższego kwartału?

wzrost kosztów

ceny energii i paliw	79,3	88,6	84,2	84,6	92,6	90,3
ceny czynszu, najmu lokali, itp.	35,1	45,2	52,0	60,4	47,6	60,3
ceny komponentów i usług	62,9	65,3	55,2	50,9	52,6	57,8
koszty zatrudnienia	76,5	85,3	74,0	77,0	75,1	84,2
ceny importu bezpośredniego	33,6	31,4	37,0	31,1	30,0	29,1
zmiany w przepisach i wymogach prawnych	34,3	42,0	43,2	39,1	38,4	37,8
koszty finansowania (kredyty, pożyczki, itp.)	33,5	48,1	39,0	44,3	41,1	40,2
inne	21,4	28,5	25,5	24,5	30,2	23,1

spadek kosztów

ceny energii i paliw	6,5	1,0	3,2	4,0	3,0	2,6
ceny czynszu, najmu lokali, itp.	4,3	5,1	4,0	3,5	4,5	3,9
ceny komponentów i usług	6,4	3,1	3,0	3,7	3,5	0,4
koszty zatrudnienia	2,4	1,3	1,4	2,3	1,8	0,2
ceny importu bezpośredniego	6,1	6,7	4,8	6,0	7,4	5,3
zmiany w przepisach i wymogach prawnych	3,0	4,3	3,1	3,6	6,6	4,0
koszty finansowania (kredyty, pożyczki, itp.)	10,5	6,2	9,8	6,4	7,4	4,4
inne	4,5	6,3	5,2	5,7	7,7	6,3

6. Czy obserwowane i przewidywane zmiany w warunkach finansowania przedsiębiorstwa (koszty kredytów bankowych i ich dostępność, kredyt kupiecki, odroczone płatności, itp.) spowodują, w najbliższych 12 miesiącach, w przypadku:

decyzji inwestycyjnych

odłożenie	25,2	29,1	25,2	28,5	27,9	22,6
przyspieszenie	5,4	4,2	3,1	4,0	3,3	2,5
nie mam zdania	69,4	66,7	71,7	67,5	68,8	74,9

produkcji/sprzedaży

ograniczenie	17,6	20,2	15,9	19,8	18,1	14,3
wzrost	8,5	6,8	7,1	8,2	4,2	8,0
nie mam zdania	73,9	73,0	77,0	72,0	77,7	77,7

zatrudnienia

ograniczenie	22,2	25,1	21,2	27,3	23,2	23,3
wzrost	5,3	6,3	3,3	5,5	4,8	4,7
nie mam zdania	72,5	68,6	75,5	67,2	72,0	72,0

W przypadku cytowania danych Głównego Urzędu Statystycznego prosimy o zamieszczenie informacji: „Źródło danych GUS”, a w przypadku publikowania obliczeń dokonanych na danych opublikowanych przez GUS prosimy o zamieszczenie informacji: „Opracowanie własne na podstawie danych GUS”.

Opracowanie merytoryczne:
**Departament Studiów
Makroekonomicznych i Finansów**

Dyrektor Mirosław Błazej

Tel: 22 608 37 73

Wydział Współpracy z Mediami

Tel: 22 608 38 04

e-mail: obslugaprasowa@stat.gov.pl

Rzeczposzechnianie:

Rzecznik Prasowy Prezesa GUS

Karolina Banaszek

Tel: 695 255 011



stat.gov.pl



[@GUS_STAT](https://twitter.com/GUS_STAT)



[@GlownyUrządStatystyczny](https://www.facebook.com/GlownyUrządStatystyczny)



[gus_stat](https://www.instagram.com/gus_stat)



[glownyurządstatystycznygus](https://www.youtube.com/glownyurządstatystycznygus)



[glownyurządstatystyczny](https://www.linkedin.com/company/glownyurządstatystyczny)

Powiązane opracowania

[Koniunktura gospodarcza w przetwórstwie przemysłowym, budownictwie, handlu i usługach](#)

Informacje sygnałne – opinie formułowane przez jednostki z siedzibą w danym województwie dostępne na stronach Urzędów Statystycznych

[Infografika – Koniunktura gospodarcza w Polsce](#)

[Badanie koniunktury gospodarczej – zeszyt metodologiczny](#)

Temat dostępny w bazach danych

[Dziedzina Baza Wiedzy Koniunktura Gospodarcza](#)

[Bank Danych Makroekonomicznych \(BDM\)](#)

Ważniejsze pojęcia dostępne w słowniku

[Koniunktura gospodarcza](#)



Niniejszy dokument został sporządzony przy finansowej pomocy Unii Europejskiej. Poglądy w nim prezentowane są poglądami Głównego Urzędu Statystycznego, a zatem nie mogą być w żadnym wypadku uznawane za odzwierciedlenie oficjalnej opinii Komisji Europejskiej.