

Koniunktura w przetwórstwie przemysłowym, budownictwie, handlu i usługach – marzec 2024 r.

Pogłębione pytania o aktualne zagadnienia gospodarcze – oceny i oczekiwania

22.03.2024 r.


-7,2

Wskaźnik ogólnego klimatu koniunktury w przetwórstwie przemysłowym

W marcu br. w większości prezentowanych obszarów gospodarki wskaźnik ogólnego klimatu koniunktury kształtuje się na poziomie zbliżonym lub wyższym niż w lutym br. W przypadku danych wyrównanych sezonowo, w większości obszarów wskaźnik ten jest na poziomie zbliżonym do sygnalizowanego w ubiegłym miesiącu. Wskaźnik ogólnego klimatu koniunktury we wszystkich obszarach, poza handlem detalicznym oraz zakwaterowaniem i gastronomią, znajduje się poniżej średniej długookresowej¹. W większości badanych

obszarów sygnalizowany jest brak zmian lub pogorszenie składowych „diagnostycznych”, natomiast w przypadku „prognostycznych” poprawa.

Jednostki z sekcji działalność finansowa i ubezpieczeniowa (plus 21,3) oceniają koniunkturę najbardziej korzystnie², choć poniżej średniej długookresowej (plus 25,6). Najbardziej pesymistyczne oceny formułują podmioty z sekcji przetwórstwo przemysłowe (minus 7,2), transport i gospodarka magazynowa (minus 4,7) oraz budownictwo (minus 4,0).

Do badania za bieżący miesiąc – odpowiedzi udzielane w okresie od 1 do 10 dnia bm. – dotychczasono moduł pytań dotyczących rynku pracy (wyniki w tablicy 2).

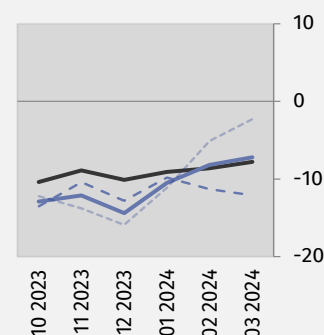
Wskaźnik ogólnego klimatu koniunktury i jego składowe w ostatnich sześciu miesiącach

— wskaźnik wyrównany sezonowo (SA)
 — wskaźnik niewyrównany sezonowo (NSA)
 - - - składowa „diagnostyczna” (NSA)
 - - - składowa „prognostyczna” (NSA)



Przetwórstwo przemysłowe (wykres 1)

W marcu wskaźnik ogólnego klimatu koniunktury (NSA³) kształtuje się na poziomie minus 7,2 (przed miesiącem minus 8,2).



¹ Średnia długookresowa (średnia arytmetyczna dla poszczególnych wskaźników ogólnego klimatu koniunktury) obejmuje szeregi czasowe od 2000 r., poza usługami (od 2003 r.) i handlem hurtowym (od 2011 r.).

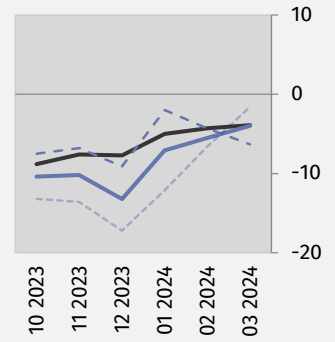
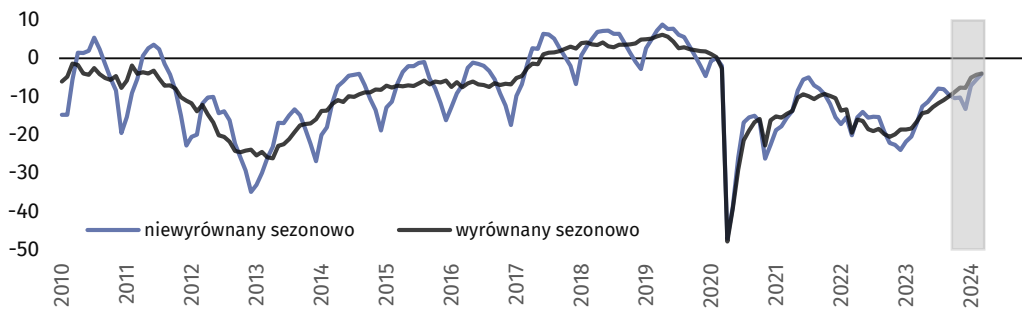
² Poprzez sformułowanie „pozytywnie” (dodatnia wartość wskaźnika) rozumiemy sytuację, gdzie odsetek przedsiębiorców spodziewających się poprawy sytuacji gospodarczej ich podmiotów w najbliższych trzech miesiącach lub obserwujących taką poprawę, przeważa nad odsetkiem przedsiębiorców oczekujących jej pogorszenia.

³ NSA (non-seasonally adjusted indicator) - wskaźnik niewyrównany sezonowo, SA (seasonally adjusted indicator) - wskaźnik wyrównany sezonowo.



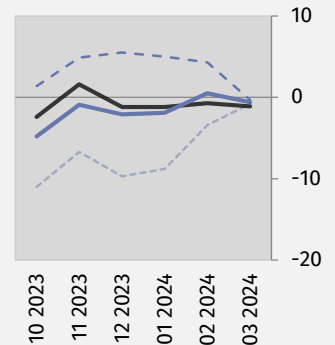
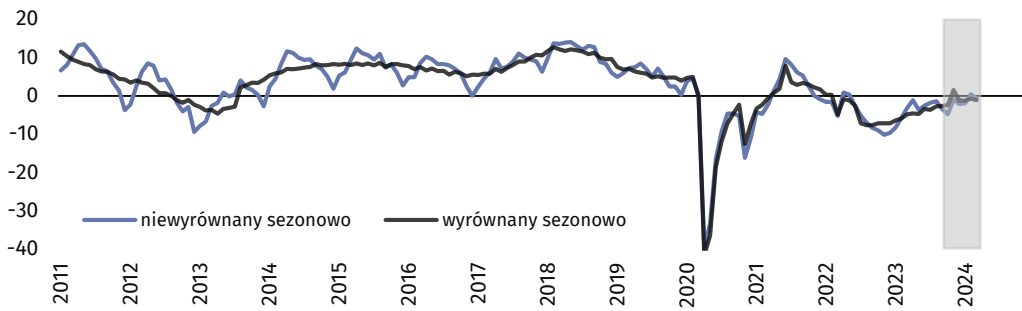
Budownictwo (wykres 2)

W marcu wskaźnik ogólnego klimatu koniunktury (NSA) kształtuje się na poziomie minus 4,0 (przed miesiącem minus 5,5).



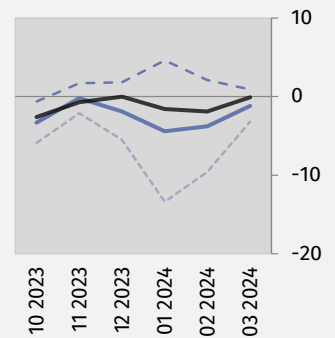
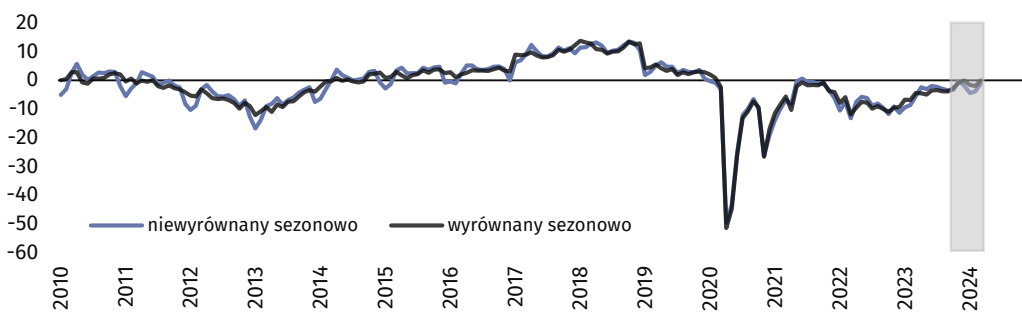
Handel hurtowy (wykres 3)

W marcu wskaźnik ogólnego klimatu koniunktury (NSA) kształtuje się na poziomie minus 0,6 (przed miesiącem plus 0,5).



Handel detaliczny (wykres 4)

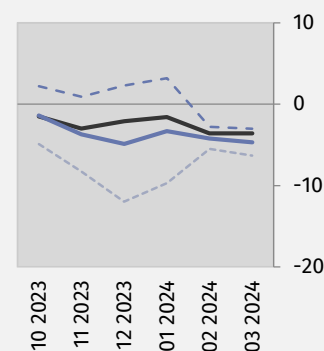
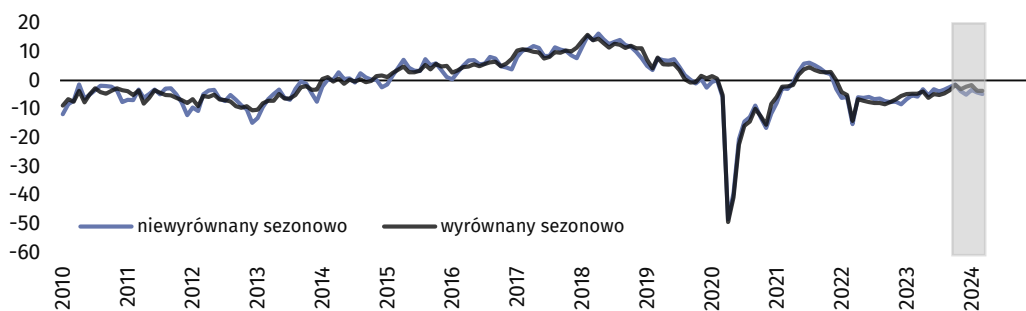
W marcu wskaźnik ogólnego klimatu koniunktury (NSA) kształtuje się na poziomie minus 1,2 (w lutym minus 3,8).





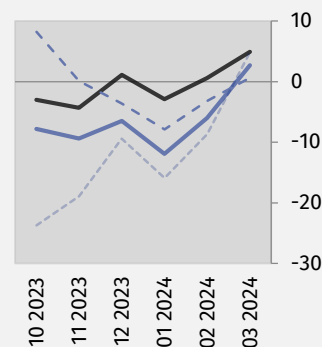
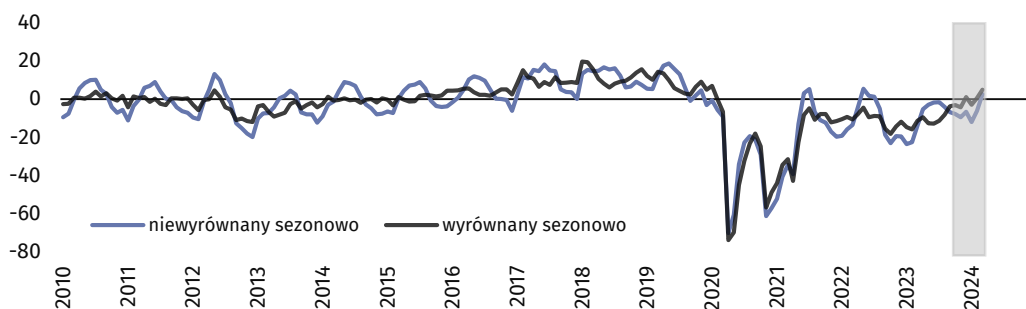
Transport i gospodarka magazynowa (wykres 5)

W marcu wskaźnik ogólnego klimatu koniunktury (NSA) kształtuje się na poziomie minus 4,7 (przed miesiącem minus 4,2).



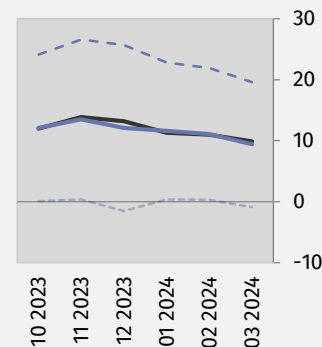
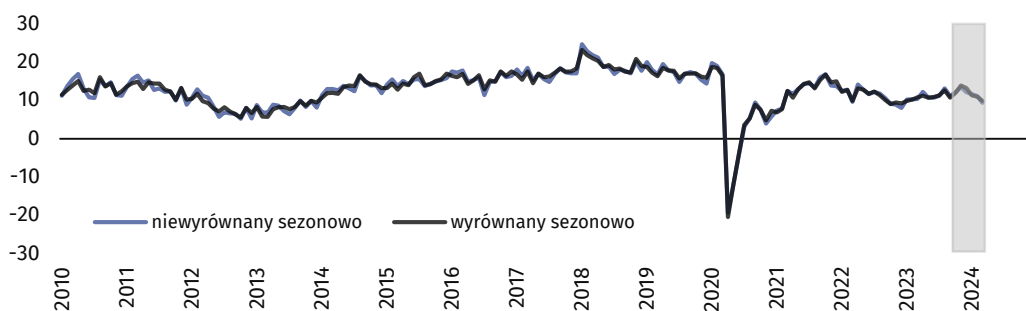
Zakwaterowanie i gastronomia (wykres 6)

Wskaźnik ogólnego klimatu koniunktury (NSA) kształtuje się w marcu na poziomie plus 2,7 (przed miesiącem minus 6,0).



Informacja i komunikacja (wykres 7)

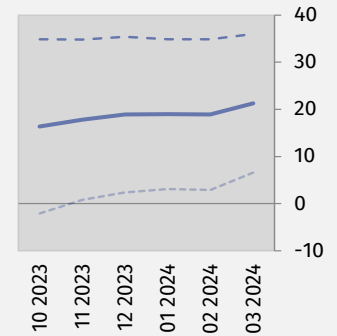
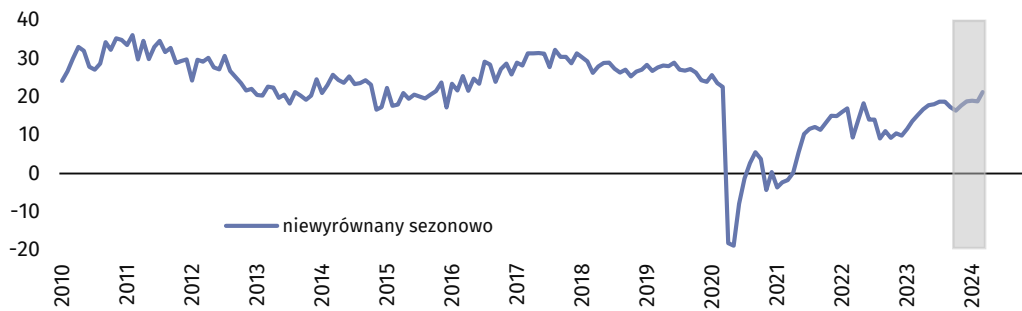
W marcu wskaźnik ogólnego klimatu koniunktury (NSA) kształtuje się na poziomie plus 9,4 (przed miesiącem plus 11,1).





Finanse i ubezpieczenia (wykres 8)⁴

W marcu wskaźnik ogólnego klimatu koniunktury (NSA) kształtuje się na poziomie plus 21,3 (przed miesiącem plus 18,9).



Tabl. 1. Wskaźniki ogólnego klimatu koniunktury według rodzaju działalności







WYSZCZEGÓLNIENIE		Analogiczny miesiąc ubiegłego roku	Ubiegły miesiąc	Bieżący miesiąc	Średnia długookresowa
Przetwórstwo przemysłowe 	wskaźnik wyrównany sezonowo (SA)	-13,4	-8,6	-7,8	1,1
	wskaźnik niewyrównany sezonowo (NSA)	-12,9	-8,2	-7,2	1,1
	składowa "diagnostyczna" (NSA)	-14,3	-11,3	-12,1	-2,1
	składowa "prognostyczna" (NSA)	-11,4	-5,1	-2,3	4,4
Budownictwo 	wskaźnik wyrównany sezonowo (SA)	-16,5	-4,3	-3,9	-3,5
	wskaźnik niewyrównany sezonowo (NSA)	-16,9	-5,5	-4,0	-3,5
	składowa "diagnostyczna" (NSA)	-16,2	-4,3	-6,3	-6,4
	składowa "prognostyczna" (NSA)	-17,5	-6,6	-1,6	-0,6
Handel hurtowy 	wskaźnik wyrównany sezonowo (SA)	-4,8	-0,7	-1,1	2,8
	wskaźnik niewyrównany sezonowo (NSA)	-3,1	0,5	-0,6	2,8
	składowa "diagnostyczna" (NSA)	4,3	4,3	-0,3	8,4
	składowa "prognostyczna" (NSA)	-10,4	-3,4	-0,8	-2,8
Handel detaliczny 	wskaźnik wyrównany sezonowo (SA)	-4,4	-1,9	-0,1	-4,3
	wskaźnik niewyrównany sezonowo (NSA)	-5,5	-3,8	-1,2	-4,3
	składowa "diagnostyczna" (NSA)	0,2	2,1	0,9	-3,3
	składowa "prognostyczna" (NSA)	-11,1	-9,6	-3,2	-5,2
Transport i gospodarka magazynowa 	wskaźnik wyrównany sezonowo (SA)	-4,6	-3,6	-3,6	-0,8
	wskaźnik niewyrównany sezonowo (NSA)	-5,6	-4,2	-4,7	-0,8
	składowa "diagnostyczna" (NSA)	0,5	-2,8	-3,0	0,7
	składowa "prognostyczna" (NSA)	-11,7	-5,5	-6,3	-2,2
Zakwaterowanie i gastronomia 	wskaźnik wyrównany sezonowo (SA)	-11,2	0,6	4,9	-0,9
	wskaźnik niewyrównany sezonowo (NSA)	-13,7	-6,0	2,7	-1,0
	składowa "diagnostyczna" (NSA)	-14,2	-3,2	0,6	-2,5
	składowa "prognostyczna" (NSA)	-13,1	-8,7	4,8	0,6
Informacja i komunikacja 	wskaźnik wyrównany sezonowo (SA)	10,8	11,0	9,9	17,9
	wskaźnik niewyrównany sezonowo (NSA)	10,4	11,1	9,4	18,0
	składowa "diagnostyczna" (NSA)	24,4	21,9	19,6	25,9
	składowa "prognostyczna" (NSA)	-3,7	0,3	-0,9	10,0
Finanse i ubezpieczenia 	wskaźnik wyrównany sezonowo (SA) ⁴
	wskaźnik niewyrównany sezonowo (NSA)	15,3	18,9	21,3	25,6
	składowa "diagnostyczna" (NSA)	35,1	34,9	36,0	33,0
	składowa "prognostyczna" (NSA)	-4,5	2,9	6,6	18,1

⁴ Szereg niesezonowy, nie wymaga wyrównania sezonowego. Dane niewyrównane sezonowo mogą być analizowane i interpretowane w sposób analogiczny jak dane wyrównane.

Pogłębione pytania o aktualne zagadnienia gospodarcze – oceny i oczekiwania

Badanie zostało przeprowadzone od 1 do 10 dnia bieżącego miesiąca na próbie jednostek przemysłowych, budowlanych, handlowych i usługowych. Odpowiedzi na cały dodatkowy blok pytań są udzielane na zasadzie dobrowolności. W poniższej tabeli we wszystkich pytaniach prezentowany jest procent (ważony) odpowiedzi respondentów na dany wariant. Dane zostały zagregowane zgodnie z metodologią agregacji (ważenia) stosowaną standardowo w badaniu koniunktury gospodarczej.

Tabl. 2. Pogłębione pytania o aktualne zagadnienia gospodarcze

Pytania	 Przetwórstwo przemysłowe	 Budownictwo	 Handel hurtowy	 Handel detaliczny	 Transport i gospodarka magazynowa	 Zakwaterowanie i gastronomia
RYNEK PRACY						
1. Czy zamierzają Państwo w najbliższych trzech miesiącach:						
w przypadku pracowników relatywnie łatwych do zastąpienia – w porównaniu z aktualną sytuacją:						
zwiększyć zatrudnienie	13,3	8,3	3,3	4,2	7,1	11,4
utrzymać zatrudnienie	74,7	81,7	86,4	83,9	80,6	82,9
ograniczyć zatrudnienie	12,0	10,0	10,3	11,9	12,3	5,7
w przypadku pracowników relatywnie trudnych do zastąpienia – w porównaniu z aktualną sytuacją:						
zwiększyć zatrudnienie	9,2	9,2	2,9	2,8	9,4	6,6
utrzymać zatrudnienie	86,9	84,3	91,3	90,3	84,2	90,9
ograniczyć zatrudnienie	3,9	6,5	5,8	6,9	6,4	2,5
2. Które z poniższych czynników i w jakim stopniu wpłyną na poziom wynagrodzenia pracowników w Państwa firmie w najbliższych trzech miesiącach:						
w istotnym stopniu						
utrzymanie realnej wartości wynagrodzeń (podwyżki inflacyjne)	58,5	56,9	52,4	53,2	54,6	45,2
sytuacja finansowa firmy	62,5	64,4	58,1	57,2	66,1	62,2
utrzymanie konkurencyjnych płac	38,9	31,2	31,5	30,0	30,1	22,5
inne	11,0	12,9	11,0	11,9	15,7	18,4
w małym stopniu/brak wpływu						
utrzymanie realnej wartości wynagrodzeń (podwyżki inflacyjne)	33,3	33,0	32,8	31,3	34,3	40,7
sytuacja finansowa firmy	27,1	25,5	27,6	25,4	23,9	28,2
utrzymanie konkurencyjnych płac	37,6	41,5	35,4	35,5	43,3	47,2
inne	52,0	48,1	41,4	37,3	49,9	33,0
3. W jakim stopniu Państwa decyzje w zakresie zatrudnienia i wynagrodzeń w najbliższych trzech miesiącach oparte są:						
w istotnym stopniu						
na podstawie bieżących danych	75,0	65,7	63,0	63,6	65,1	64,2
na podstawie oczekiwań dotyczących zmian jakie mogą nastąpić w długim okresie (rok)	42,3	42,6	41,6	40,2	46,6	29,5
w małym stopniu/brak wpływu						
na podstawie bieżących danych	24,8	33,9	36,0	36,0	34,6	35,7
na podstawie oczekiwań dotyczących zmian jakie mogą nastąpić w długim okresie (rok)	56,3	55,8	56,0	55,7	51,7	66,8

W przypadku cytowania danych Głównego Urzędu Statystycznego prosimy o zamieszczenie informacji: „Źródło danych GUS”, a w przypadku publikowania obliczeń dokonanych na danych opublikowanych przez GUS prosimy o zamieszczenie informacji: „Opracowanie własne na podstawie danych GUS”.

Opracowanie merytoryczne:
**Departament Studiów
Makroekonomicznych i Finansów**

Dyrektor Mirosław Błazej

Tel: 22 608 37 73

Wydział Współpracy z Mediami

Tel: 22 608 38 04

e-mail: obslugaprasowa@stat.gov.pl

Rozpowszechnianie:

Rzecznik Prasowy Prezesa GUS

Karolina Banaszek

Tel: 695 255 011



stat.gov.pl



[@GUS_STAT](https://twitter.com/GUS_STAT)



[@GlownyUrzedStatystyczny](https://www.facebook.com/GlownyUrzedStatystyczny)



[gus_stat](https://www.instagram.com/gus_stat)



[glownyurzedstatystycznygus](https://www.youtube.com/glownyurzedstatystycznygus)



[glownyurzedstatystyczny](https://www.linkedin.com/company/glownyurzedstatystyczny)

Powiązane opracowania

[Koniunktura gospodarcza w przetwórstwie przemysłowym, budownictwie, handlu i usługach](#)

Informacje sygnałne – opinie formułowane przez jednostki z siedzibą w danym województwie dostępne na stronach Urzędów Statystycznych

[Infografika – Koniunktura gospodarcza w Polsce](#)

[Badanie koniunktury gospodarczej – zeszyt metodologiczny](#)

Temat dostępny w bazach danych

[Dziedzina Baza Wiedzy Koniunktura Gospodarcza](#)

[Bank Danych Makroekonomicznych \(BDM\)](#)

Ważniejsze pojęcia dostępne w słowniku

[Koniunktura gospodarcza](#)



Niniejszy dokument został sporządzony przy finansowej pomocy Unii Europejskiej. Poglądy w nim prezentowane są poglądami Głównego Urzędu Statystycznego, a zatem nie mogą być w żadnym wypadku uznawane za odzwierciedlenie oficjalnej opinii Komisji Europejskiej.