

Koniunktura w przetwórstwie przemysłowym, budownictwie, handlu i usługach – grudzień 2023 r.

Pogłębione pytania o aktualne zagadnienia gospodarcze oraz wpływ wojny w Ukrainie na koniunkturę – oceny i oczekiwania

21.12.2023 r.


-14,4

Wskaźnik ogólnego klimatu koniunktury w przetwórstwie przemysłowym

W grudniu br. we wszystkich prezentowanych obszarach gospodarki (poza sekcją zakwaterowanie i gastronomia) wskaźnik ogólnego klimatu koniunktury kształtuje się na poziomie zbliżonym lub niższym od prezentowanego w listopadzie br. W przypadku danych wyrównanych sezonowo, w większości obszarów wskaźnik ten jest na poziomie zbliżonym do sygnalizowanego w ubiegłym miesiącu. Wskaźnik ogólnego klimatu koniunktury we wszystkich obszarach, poza handlem detalicz-

nym, znajduje się poniżej średniej długookresowej¹. W większości badanych obszarów sygnalizuje się brak zmian składowych „diagnostycznych”, natomiast w przypadku „prognozy” pogorszenie.

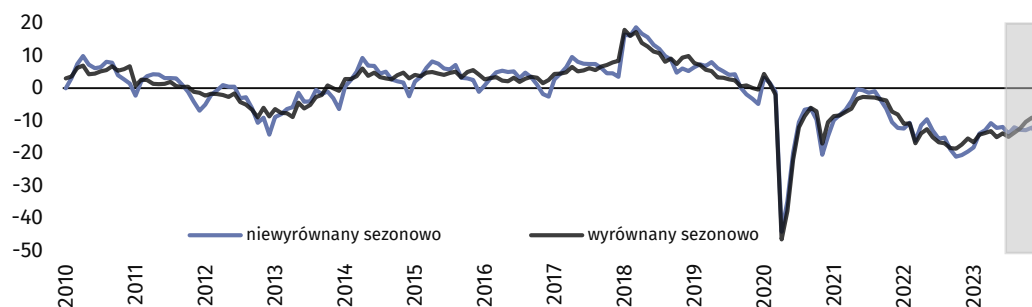
Jednostki z sekcji działalność finansowa i ubezpieczeniowa (plus 18,9) oraz informacja i komunikacja (plus 12,1) jako jedyne oceniają koniunkturę pozytywnie², choć poniżej średniej długookresowej (odpowiednio plus 25,6 i plus 18,0). Najbardziej pesymistyczne oceny formułują podmioty z sekcji przetwórstwo przemysłowe (minus 14,4) oraz budownictwo (minus 13,2).

Do badania za bieżący miesiąc – odpowiedzi udzielane w okresie od 1 do 10 dnia bm. – dołączono moduł pytań diagnozujących wpływ wojny w Ukrainie na koniunkturę gospodarczą oraz dotyczących rynku pracy (wyniki w tablicy 2).



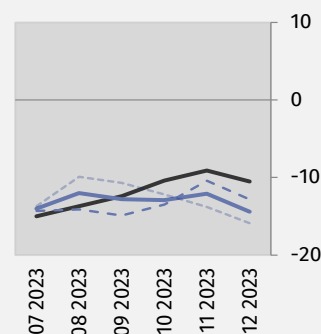
Przetwórstwo przemysłowe (wykres 1)

W grudniu wskaźnik ogólnego klimatu koniunktury (NSA³) kształtuje się na poziomie minus 14,4 (przed miesiącem minus 12,1).



Wskaźnik ogólnego klimatu koniunktury i jego składowe w ostatnich sześciu miesiącach

— wskaźnik wyrównany sezonowo (SA)
 — wskaźnik niewyrównany sezonowo (NSA)
 - - - składowa „diagnostyczna” (NSA)
 - - - składowa „prognozy” (NSA)



¹ Średnia długookresowa (średnia arytmetyczna dla poszczególnych wskaźników ogólnego klimatu koniunktury) obejmuje szeregi czasowe od 2000 r., poza usługami (od 2003 r.) i handlem hurtowym (od 2011 r.).

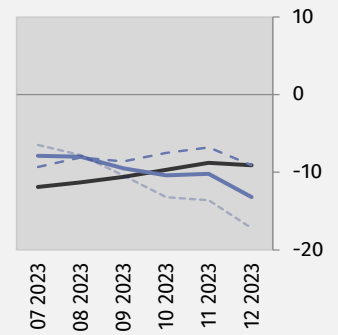
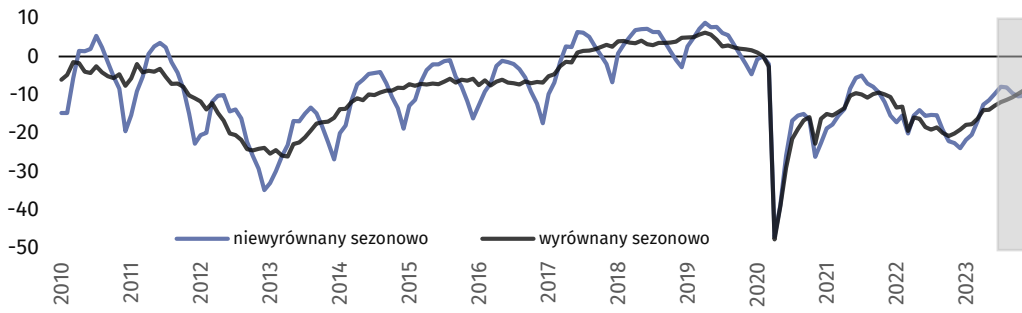
² Poprzez sformułowanie „pozytywnie” (dodatnia wartość wskaźnika) rozumiemy sytuację, gdzie odsetek przedsiębiorców spodziewających się poprawy sytuacji gospodarczej ich podmiotów w najbliższych trzech miesiącach lub obserwujących taką poprawę, przeważa nad odsetkiem przedsiębiorców oczekujących jej pogorszenia.

³ NSA (non-seasonally adjusted) - wskaźnik niewyrównany sezonowo, SA (seasonally adjusted) - wskaźnik wyrównany sezonowo.



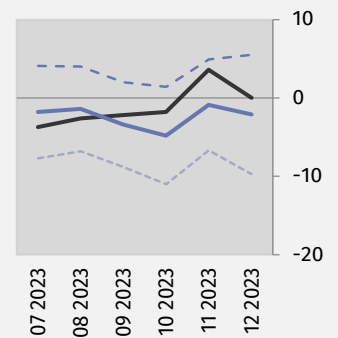
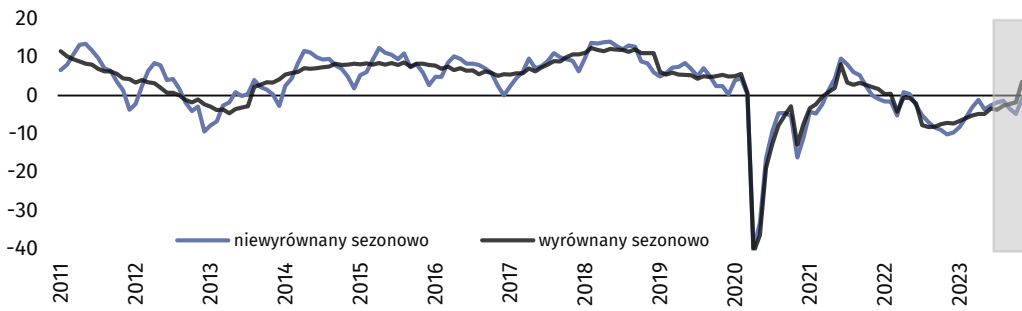
Budownictwo (wykres 2)

W grudniu wskaźnik ogólnego klimatu koniunktury (NSA) kształtuje się na poziomie minus 13,2 (przed miesiącem minus 10,2).



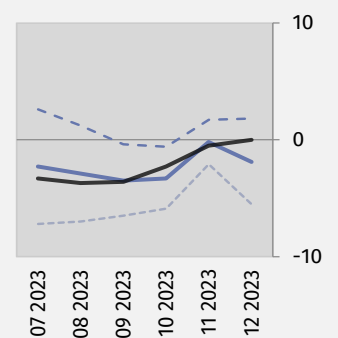
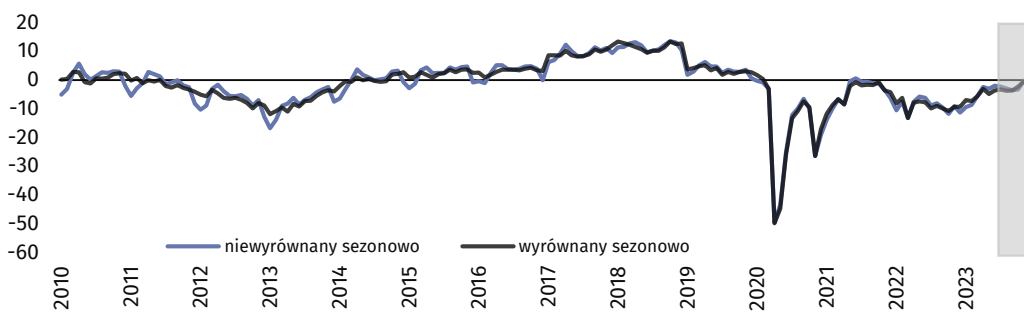
Handel hurtowy (wykres 3)

W grudniu wskaźnik ogólnego klimatu koniunktury (NSA) kształtuje się na poziomie minus 2,1 (przed miesiącem minus 0,9).



Handel detaliczny (wykres 4)

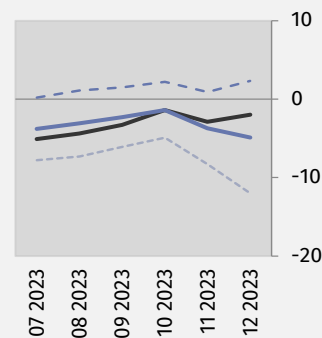
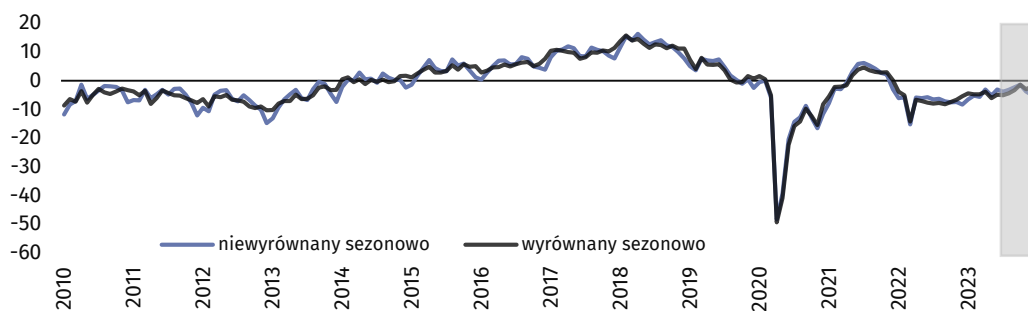
W grudniu wskaźnik ogólnego klimatu koniunktury (NSA) kształtuje się na poziomie minus 1,9 (w listopadzie minus 0,2).





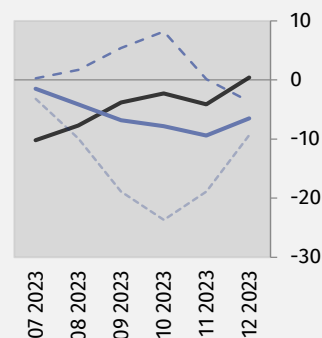
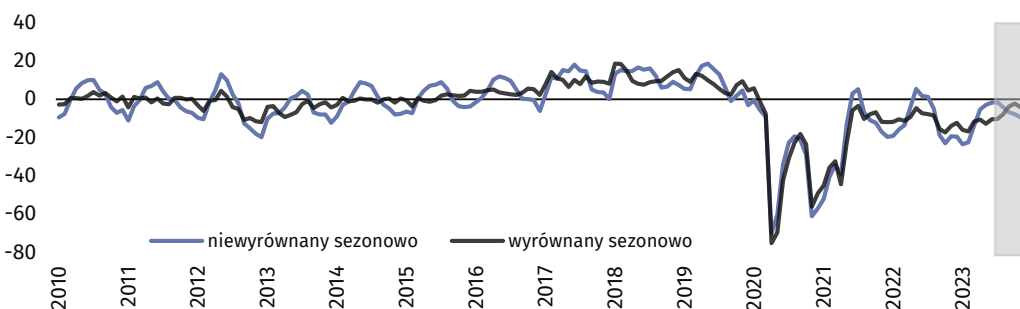
Transport i gospodarka magazynowa (wykres 5)

W grudniu wskaźnik ogólnego klimatu koniunktury (NSA) kształtuje się na poziomie minus 4,9 (przed miesiącem minus 3,7).



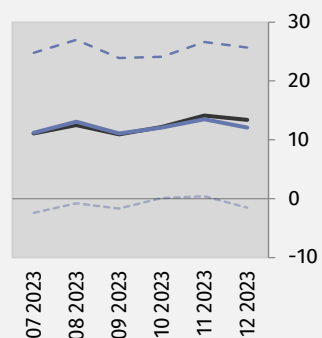
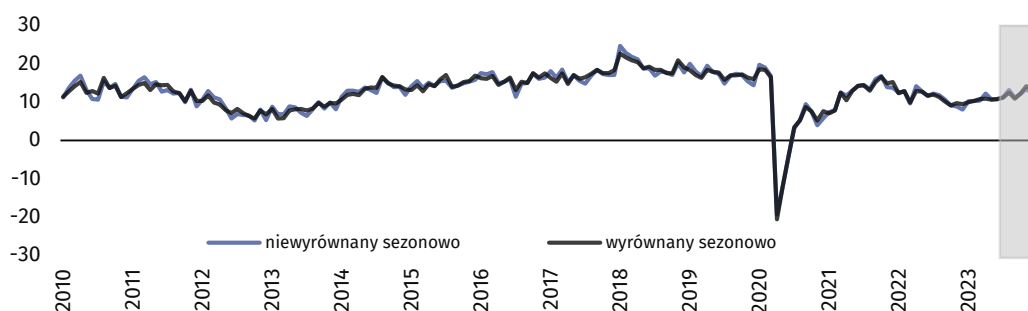
Zakwaterowanie i gastronomia (wykres 6)

Wskaźnik ogólnego klimatu koniunktury (NSA) kształtuje się w grudniu na poziomie minus 6,5 (przed miesiącem minus 9,4).



Informacja i komunikacja (wykres 7)

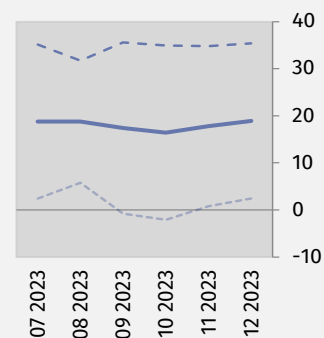
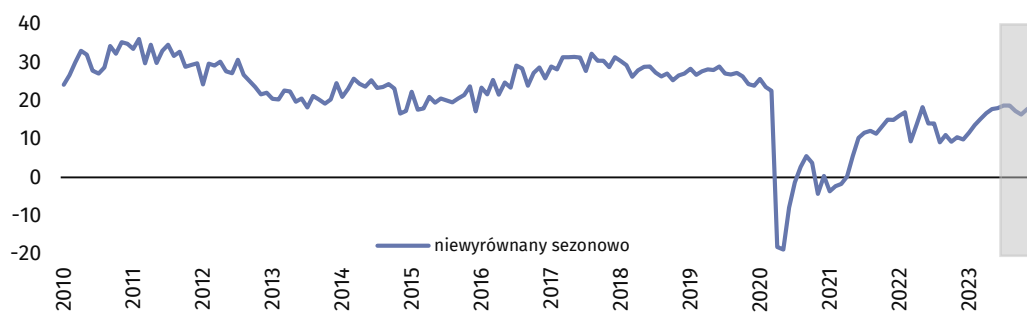
W grudniu wskaźnik ogólnego klimatu koniunktury (NSA) kształtuje się na poziomie plus 12,1 (przed miesiącem plus 13,5).





Finanse i ubezpieczenia (wykres 8)⁴

W grudniu wskaźnik ogólnego klimatu koniunktury (NSA) kształtuje się na poziomie plus 18,9 (przed miesiącem plus 17,8).



Tabl. 1. Wskaźniki ogólnego klimatu koniunktury według rodzaju działalności







WYSZCZEGÓLNIENIE		Analogiczny miesiąc ubiegłego roku	Ubiegły miesiąc	Bieżący miesiąc	Średnia długookresowa
Przetwórstwo przemysłowe 	wskaźnik wyrównany sezonowo (SA)	-15,5	-9,1	-10,5	1,2
	wskaźnik niewyrównany sezonowo (NSA)	-19,5	-12,1	-14,4	1,2
	składowa "diagnostyczna" (NSA)	-13,2	-10,4	-12,8	-2,0
	składowa "prognostyczna" (NSA)	-25,7	-13,8	-15,9	4,5
Budownictwo 	wskaźnik wyrównany sezonowo (SA)	-19,1	-8,8	-9,1	-3,5
	wskaźnik niewyrównany sezonowo (NSA)	-23,9	-10,2	-13,2	-3,5
	składowa "diagnostyczna" (NSA)	-14,8	-6,8	-9,1	-6,4
Handel hurtowy 	wskaźnik wyrównany sezonowo (SA)	-7,3	3,6	0,0	2,9
	wskaźnik niewyrównany sezonowo (NSA)	-9,6	-0,9	-2,1	2,9
	składowa "diagnostyczna" (NSA)	2,7	4,9	5,5	8,5
Handel detaliczny 	wskaźnik wyrównany sezonowo (SA)	-9,3	-0,5	0,0	-4,3
	wskaźnik niewyrównany sezonowo (NSA)	-11,3	-0,2	-1,9	-4,3
	składowa "diagnostyczna" (NSA)	-3,0	1,7	1,8	-3,4
Transport i gospodarka magazynowa 	wskaźnik wyrównany sezonowo (SA)	-5,4	-2,9	-2,0	-0,7
	wskaźnik niewyrównany sezonowo (NSA)	-8,3	-3,7	-4,9	-0,7
	składowa "diagnostyczna" (NSA)	2,0	0,9	2,3	0,7
Zakwaterowanie i gastronomia 	wskaźnik wyrównany sezonowo (SA)	-12,2	-4,1	0,4	-0,9
	wskaźnik niewyrównany sezonowo (NSA)	-19,5	-9,4	-6,5	-0,9
	składowa "diagnostyczna" (NSA)	-9,8	0,1	-3,6	-2,5
Informacja i komunikacja 	wskaźnik wyrównany sezonowo (SA)	9,5	14,1	13,4	18,0
	wskaźnik niewyrównany sezonowo (NSA)	8,0	13,5	12,1	18,0
	składowa "diagnostyczna" (NSA)	23,8	26,6	25,7	25,9
Finanse i ubezpieczenia 	wskaźnik wyrównany sezonowo (SA) ⁴
	wskaźnik niewyrównany sezonowo (NSA)	9,9	17,8	18,9	25,6
	składowa "diagnostyczna" (NSA)	26,7	34,8	35,4	32,9
	składowa "prognostyczna" (NSA)	-6,9	0,8	2,4	18,3

⁴ Szereg niesezonowy, nie wymaga wyrównania sezonowego. Dane niewyrównane sezonowo mogą być analizowane i interpretowane w sposób analogiczny jak dane wyrównane.

Pogłębione pytania o aktualne zagadnienia gospodarcze oraz wpływ wojny w Ukrainie na koniunkturę – oceny i oczekiwania







Badanie zostało przeprowadzone od 1 do 10 dnia bieżącego miesiąca na próbie jednostek przemysłowych, budowlanych, handlowych i usługowych. Pytania zostały podzielone na dwie sekcje – pytań dotyczących wpływu wojny w Ukrainie na koniunkturę gospodarczą oraz dotyczących rynku pracy. Odpowiedzi na cały dodatkowy blok pytań są udzielane na zasadzie dobrowolności. W poniższej tabeli we wszystkich pytaniach prezentowany jest procent (ważony) odpowiedzi respondentów na dany wariant. Dane zostały zagregowane zgodnie z metodologią agregacji (ważenia) stosowaną standardowo w badaniu koniunktury gospodarczej.

Tabl. 2. Pogłębione pytania o aktualne zagadnienia gospodarcze

Pytania	 Przetwórstwo przemysłowe	 Budownictwo	 Handel hurtowy	 Handel detaliczny	 Transport i gospodarka magazynowa	 Zakwaterowanie i gastronomia
WPŁYW WOJNY W UKRAINIE						
1. Negatywne skutki wojny w Ukrainie i jej konsekwencje dla prowadzonej przez Państwa firmę działalności gospodarczej będą w bieżącym miesiącu:						
brak negatywnych skutków	27,4	33,7	35,0	36,4	26,1	33,4
nieznaczne	61,1	54,4	55,0	54,0	57,7	60,1
poważne	10,0	9,2	7,3	7,4	12,4	3,9
zagrożające stabilności firmy	1,5	2,7	2,7	2,2	3,8	2,6
suma (brak negatywnych skutków + nieznaczne)	88,5	88,1	90,0	90,4	83,8	93,5
suma (poważne + zagrożające stabilności firmy)	11,5	11,9	10,0	9,6	16,2	6,5
2. Z zaobserwowanych w ostatnim miesiącu negatywnych skutków wojny w Ukrainie najbardziej do Państwa firmy odnoszą się:						
spadek sprzedaży/spadek przychodów	24,0	15,2	23,8	21,7	21,1	18,3
wzrost kosztów	58,8	77,3	58,1	66,4	69,2	80,4
zakłócenie w łańcuchu dostaw	30,7	19,6	24,2	18,8	21,4	6,5
duże zaburzenia organizacyjne w funkcjonowaniu przedsiębiorstwa	0,8	2,3	2,0	1,9	4,3	0,8
problemy z bieżącym finansowaniem	1,9	5,9	4,5	2,8	6,4	6,2
nadmierne zapasy	5,3	2,2	6,1	6,2	0,8	0,8
zerwanie umów ze wschodnimi kontrahentami	13,8	2,7	10,1	6,5	8,4	0,9
3. Jeżeli w Państwa firmie są zatrudnieni pracownicy z Ukrainy, to czy w związku z wojną w Ukrainie zaobserwowali Państwo w ubiegłym miesiącu:⁵						
odpływ pracowników z Ukrainy	28,8	16,0	11,2	16,2	30,6	29,0
nieznaczny	28,1	14,3	10,8	16,1	29,5	28,3
poważny	0,7	1,7	0,4	0,1	1,1	0,7
napiływ pracowników z Ukrainy	27,2	15,3	10,5	17,7	30,0	29,7
nieznaczny	26,6	14,2	10,2	17,5	29,3	28,8
poważny	0,6	1,1	0,3	0,2	0,7	0,9
nie dotyczy	69,9	83,1	88,0	81,8	67,0	68,7

⁵ Dopuszczalne było równoczesne zaznaczenie po jednej odpowiedzi dla każdego z wariantów („odpływ” i „napiływ”), w związku z tym suma wariantów może przekroczyć 100%. Odpowiedź „nie dotyczy” zaznaczana była w przypadku, gdy firma nie zatrudnia pracowników z Ukrainy lub nie zaobserwowała w ubiegłym miesiącu ich „odpływu” czy „napiływu”.

Tabl. 2. Pogłębione pytania o aktualne zagadnienia gospodarcze (dok.)

Pytania	 Przetwórstwo przemysłowe	 Budownictwo	 Handel hurtowy	 Handel detaliczny	 Transport i gospodarka magazynowa	 Zakwaterowanie i gastronomia
RYNEK PRACY						
4. Czy zamierzają Państwo w najbliższych trzech miesiącach:						
w przypadku pracowników relatywnie łatwych do zastąpienia – w porównaniu z aktualną sytuacją:						
zwiększyć zatrudnienie	11,7	4,9	2,7	2,8	5,9	3,5
utrzymać zatrudnienie	75,5	81,3	87,3	86,1	84,4	81,2
ograniczyć zatrudnienie	12,8	13,8	10,0	11,1	9,7	15,3
w przypadku pracowników relatywnie trudnych do zastąpienia – w porównaniu z aktualną sytuacją:						
zwiększyć zatrudnienie	7,0	7,5	2,1	1,3	9,2	2,0
utrzymać zatrudnienie	88,2	85,0	92,3	92,8	85,3	89,9
ograniczyć zatrudnienie	4,8	7,5	5,6	5,9	5,5	8,1
5. Które z poniższych czynników i w jakim stopniu wpłyną na poziom wynagrodzenia pracowników w Państwa firmie w najbliższych trzech miesiącach:						
w istotnym stopniu						
utrzymanie realnej wartości wynagrodzeń (podwyżki inflacyjne)	57,3	57,5	49,7	48,5	57,2	65,7
sytuacja finansowa firmy	60,2	61,0	57,0	57,3	65,9	67,2
utrzymanie konkurencyjnych płac	35,0	28,1	29,4	26,4	27,5	21,2
inne	11,1	14,1	13,3	9,7	12,2	12,7
w małym stopniu/brak wpływu						
utrzymanie realnej wartości wynagrodzeń (podwyżki inflacyjne)	33,1	29,6	34,0	34,1	29,6	19,7
sytuacja finansowa firmy	25,0	24,8	26,0	22,9	20,2	18,0
utrzymanie konkurencyjnych płac	36,8	40,5	36,8	35,7	42,5	47,7
inne	45,5	43,1	40,2	36,5	45,2	44,6
6. W jakim stopniu Państwa decyzje w zakresie zatrudnienia i wynagrodzeń w najbliższych trzech miesiącach oparte są:						
w istotnym stopniu						
na podstawie bieżących danych	65,8	65,6	60,7	64,6	70,3	64,9
na podstawie oczekiwań dotyczących zmian jakie mogą nastąpić w długim okresie (rok)	47,7	42,0	38,6	42,4	48,8	38,9
w małym stopniu/brak wpływu						
na podstawie bieżących danych	33,9	33,8	38,5	35,1	29,0	34,1
na podstawie oczekiwań dotyczących zmian jakie mogą nastąpić w długim okresie (rok)	49,7	55,5	57,7	53,4	50,1	57,2

W przypadku cytowania danych Głównego Urzędu Statystycznego prosimy o zamieszczenie informacji: „Źródło danych GUS”, a przypadku publikowania obliczeń dokonanych na danych opublikowanych przez GUS prosimy o zamieszczenie informacji: „Opracowanie własne na podstawie danych GUS”.

Opracowanie merytoryczne:
**Departament Studiów
Makroekonomicznych i Finansów**

Dyrektor Mirosław Błazej

Tel: 22 608 37 73

Wydział Współpracy z Mediami

Tel: 22 608 38 04

e-mail: obslugaprasowa@stat.gov.pl

Rzeczposzechnianie:

Rzecznik Prasowy Prezesa GUS

Karolina Banaszek

Tel: 695 255 011



stat.gov.pl



[@GUS_STAT](https://twitter.com/GUS_STAT)



[@GlownyUrządStatystyczny](https://www.facebook.com/GlownyUrządStatystyczny)



[gus_stat](https://www.instagram.com/gus_stat)



[glownyurządstatystycznygus](https://www.youtube.com/glownyurządstatystycznygus)



[glownyurządstatystyczny](https://www.linkedin.com/company/glownyurządstatystyczny)

Powiązane opracowania

[Koniunktura gospodarcza w przetwórstwie przemysłowym, budownictwie, handlu i usługach](#)

Informacje sygnałne – opinie formułowane przez jednostki z siedzibą w danym województwie dostępne na stronach Urzędów Statystycznych

[Infografika – Koniunktura gospodarcza w Polsce](#)

[Badanie koniunktury gospodarczej – zeszyt metodologiczny](#)

Temat dostępny w bazach danych

[Dziedzina Baza Wiedzy Koniunktura Gospodarcza](#)

[Bank Danych Makroekonomicznych \(BDM\)](#)

Ważniejsze pojęcia dostępne w słowniku

[Koniunktura gospodarcza](#)



Niniejszy dokument został sporządzony przy finansowej pomocy Unii Europejskiej. Poglądy w nim prezentowane są poglądami Głównego Urzędu Statystycznego, a zatem nie mogą być w żadnym wypadku uznawane za odzwierciedlenie oficjalnej opinii Komisji Europejskiej.