

# Koniunktura w przetwórstwie przemysłowym, budownictwie, handlu i usługach – wrzesień 2023 r.

Pogłębione pytania o aktualne zagadnienia gospodarcze oraz wpływ wojny w Ukrainie na koniunkturę – oceny i oczekiwania (Aneks 1)

Bariera ograniczająca działalność – niedostateczny popyt (Aneks 2)

↔ **-12,8**

Wskaźnik ogólnego klimatu koniunktury w przetwórstwie przemysłowym

We wrześniu br. we wszystkich prezentowanych obszarach gospodarki wskaźnik ogólnego klimatu koniunktury kształtuje się na poziomie niższym lub zbliżonym do prezentowanego w sierpniu br. Wskaźnik ten we wszystkich obszarach, poza handlem detalicznym, znajduje się poniżej średniej długookresowej<sup>1</sup>. W większości badanych obszarów sygnalizuje się brak zmian lub pogorszenie zarówno składowych „diagnostycznych”, jak i „prognostycznych”.

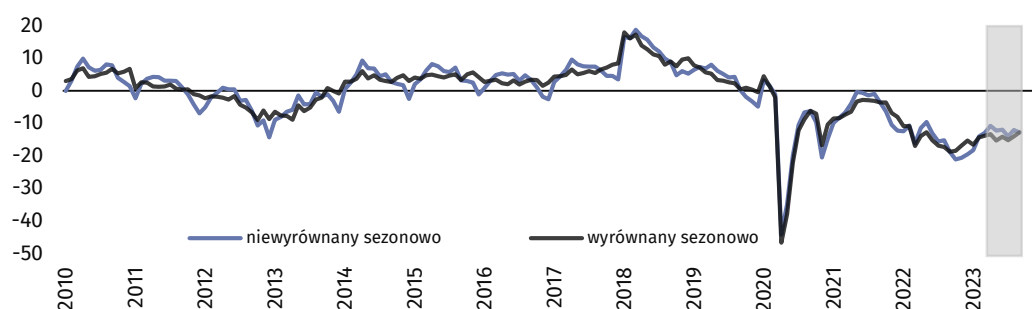
Jednostki z sekcji działalność finansowa i ubezpieczeniowa (plus 17,4) oraz informacja i komunikacja (plus 11,1) jako jedyne oceniają koniunkturę korzystnie<sup>2</sup>, choć poniżej średniej długookresowej (odpowiednio plus 25,7 i plus 18,1). Najbardziej pesymistyczne oceny formułują podmioty z sekcji przetwórstwo przemysłowe (minus 12,8) oraz budownictwo (minus 9,5).

Do badania za bieżący miesiąc – odpowiedzi udzielane w okresie od 1 do 10 dnia bm. – dotychczasono moduł pytań diagnozujących wpływ wojny w Ukrainie na koniunkturę gospodarczą oraz dotyczących rynku pracy (wyniki w tablicy 2).

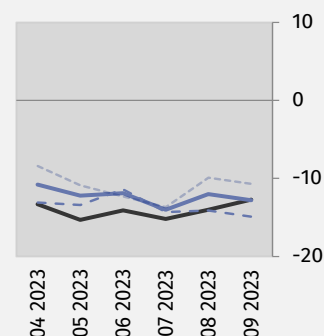


## Przetwórstwo przemysłowe (wykres 1)

We wrześniu wskaźnik ogólnego klimatu koniunktury (NSA<sup>3</sup>) kształtuje się na poziomie minus 12,8 – zbliżonym do sygnalizowanego w sierpniu (minus 12,0).



Wskaźnik ogólnego klimatu koniunktury i jego składowe w ostatnich sześciu miesiącach



<sup>1</sup> Średnia długookresowa (średnia arytmetyczna dla poszczególnych wskaźników ogólnego klimatu koniunktury) obejmuje szeregi czasowe od 2000 r., poza usługami (od 2003 r.) i handlem hurtowym (od 2011 r.).

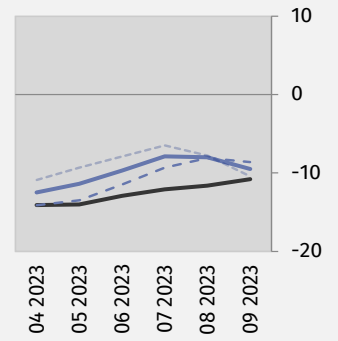
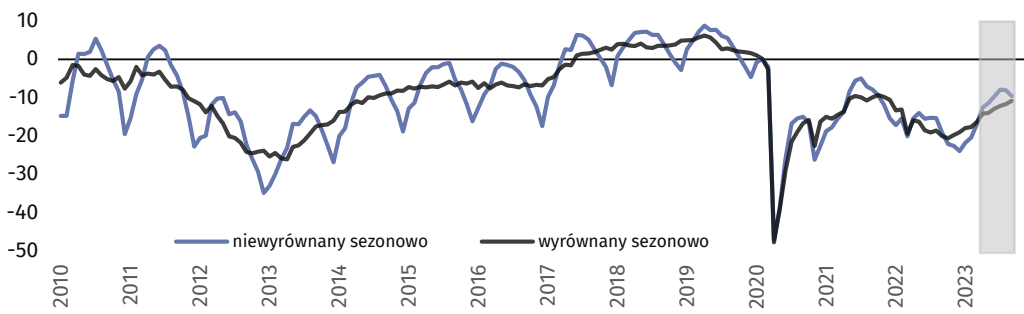
<sup>2</sup> Poprzez sformułowanie „korzystnie” (dodatnia wartość wskaźnika) rozumiemy sytuację, gdzie odsetek przedsiębiorców spodziewających się poprawy sytuacji gospodarczej ich podmiotów w najbliższych trzech miesiącach lub obserwujących taką poprawę, przeważa nad odsetkiem przedsiębiorców oczekujących jej pogorszenia.

<sup>3</sup> NSA (non-seasonally adjusted) - wskaźnik niewyrównany sezonowo, SA (seasonally adjusted) - wskaźnik wyrównany sezonowo.



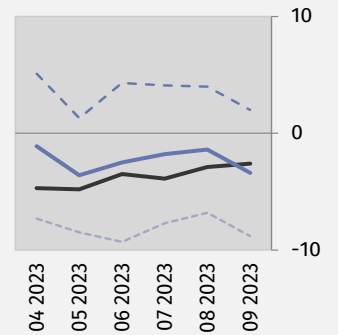
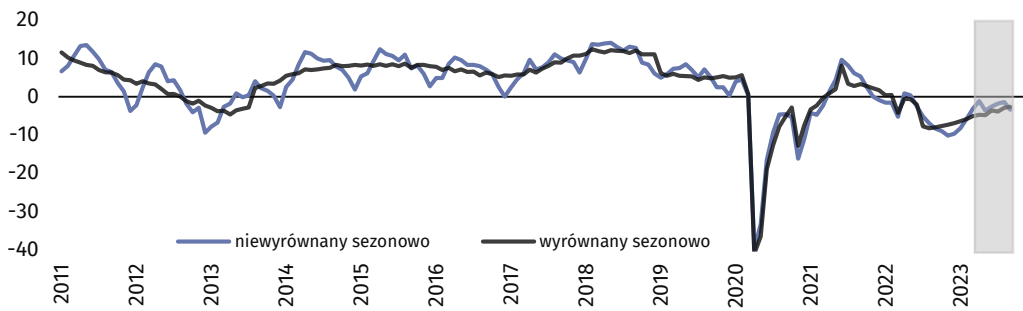
### Budownictwo (wykres 2)

We wrześniu wskaźnik ogólnego klimatu koniunktury (NSA) kształtuje się na poziomie minus 9,5 – nieco niższym od notowanego przed miesiącem (minus 8,0).



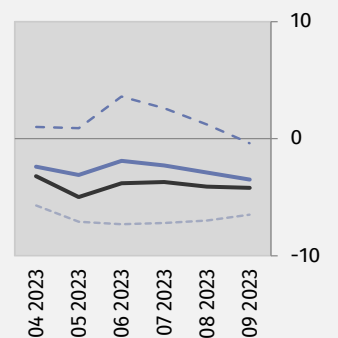
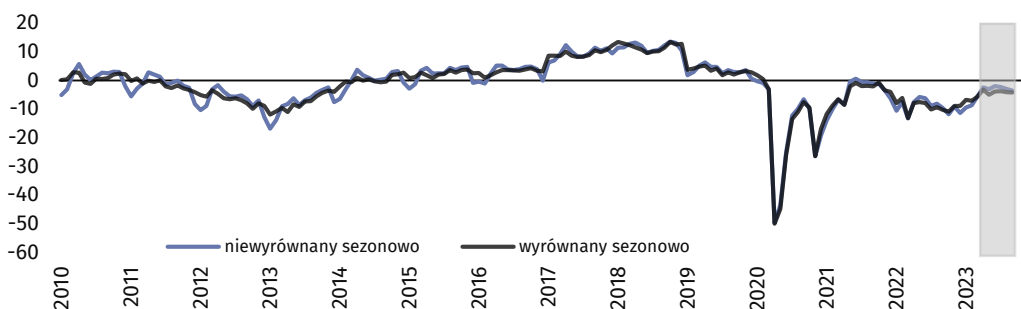
### Handel hurtowy (wykres 3)

We wrześniu wskaźnik ogólnego klimatu koniunktury (NSA) kształtuje się na poziomie minus 3,4 – niższym niż w sierpniu (minus 1,4).



### Handel detaliczny (wykres 4)

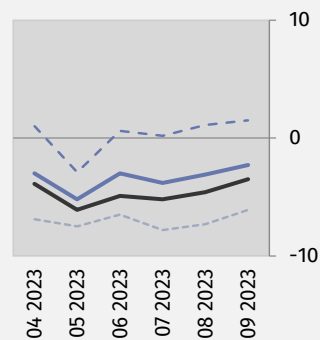
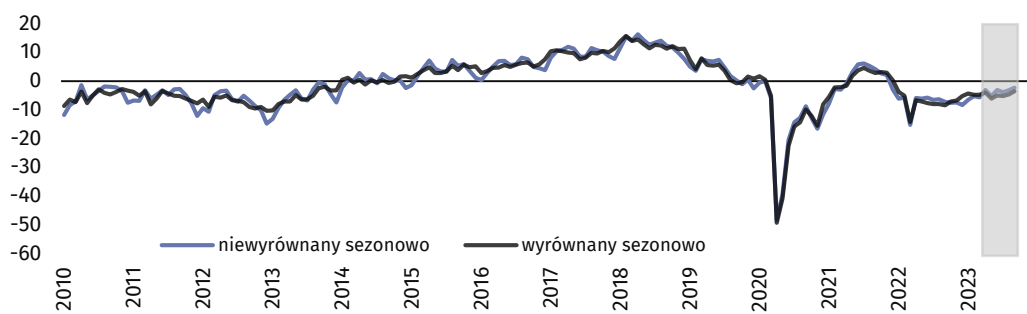
We wrześniu wskaźnik ogólnego klimatu koniunktury (NSA) kształtuje się na poziomie minus 3,5 – podobnym jak przed miesiącem (minus 2,9).





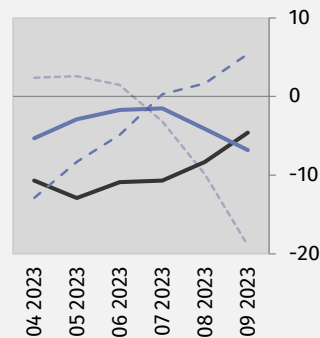
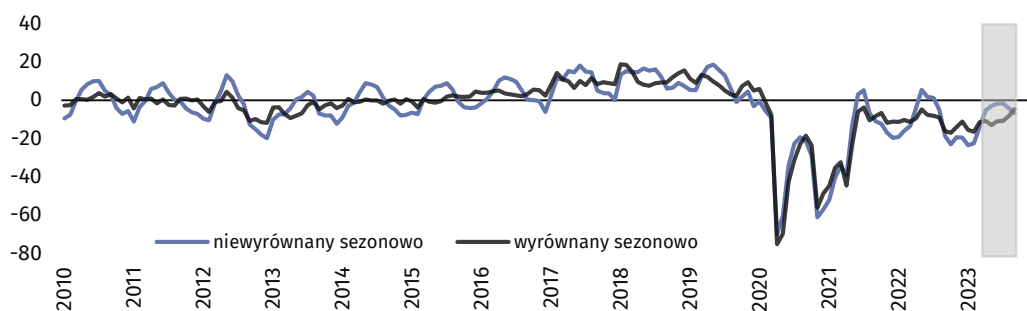
### Transport i gospodarka magazynowa (wykres 5)

We wrześniu wskaźnik ogólnego klimatu koniunktury (NSA) kształtuje się na poziomie minus 2,3 – zbliżonym do sygnalizowanego w sierpniu (minus 3,1).



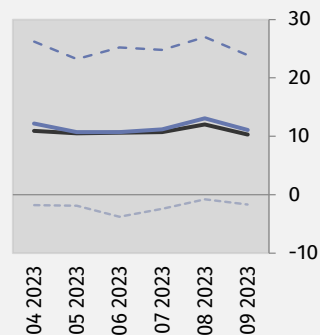
### Zakwaterowanie i gastronomia (wykres 6)

Wskaźnik ogólnego klimatu koniunktury (NSA) kształtuje się we wrześniu na poziomie minus 6,8 – niższym od notowanego przed miesiącem (minus 4,1). Odwrotną tendencję zaobserwować można jednak w danych wyrównanych sezonowo (SA), gdzie wskaźnik jest na poziomie wyższym niż w sierpniu (minus 4,6 wobec minus 8,3).



### Informacja i komunikacja (wykres 7)

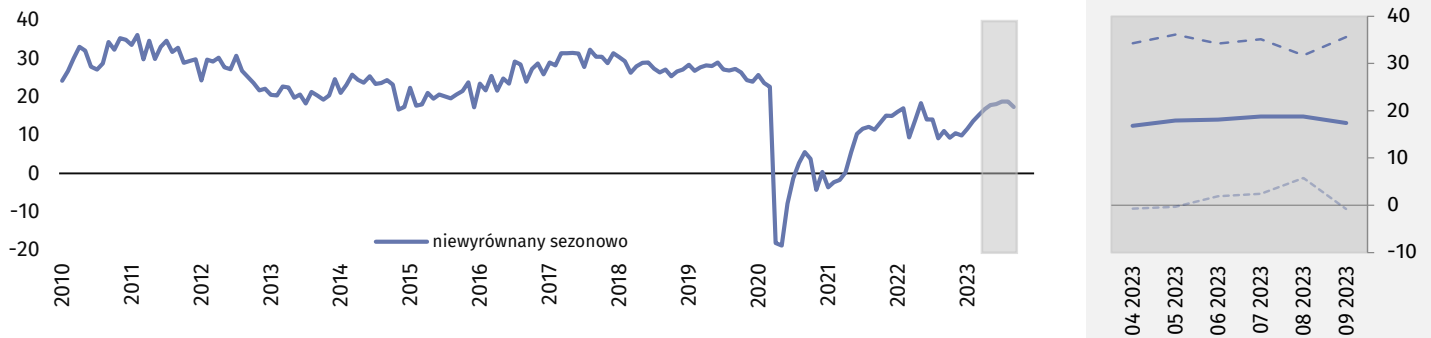
We wrześniu wskaźnik ogólnego klimatu koniunktury (NSA) kształtuje się na poziomie plus 11,1 – niższym od notowanego w sierpniu (plus 13,1).





## Finanse i ubezpieczenia (wykres 8)<sup>4</sup>

We wrześniu wskaźnik ogólnego klimatu koniunktury (NSA) kształtuje się na poziomie plus 17,4 – zbliżonym do sygnalizowanego przed miesiącem (plus 18,8).



Tabl. 1. Wskaźniki ogólnego klimatu koniunktury według rodzaju działalności







WYSZCZEGÓLNIENIE		Analogiczny miesiąc ubiegłego roku	Ubiegły miesiąc	Bieżący miesiąc	Średnia długookresowa
<b>Przetwórstwo przemysłowe</b> 	wskaźnik wyrównany sezonowo (SA)	-18,7	-14,0	<b>-12,7</b>	1,3
	wskaźnik niewyrównany sezonowo (NSA)	-18,8	-12,0	<b>-12,8</b>	1,4
	składowa "diagnostyczna" (NSA)	-13,1	-14,1	<b>-14,9</b>	-1,9
	składowa "prognostyczna" (NSA)	-24,4	-9,9	<b>-10,7</b>	4,7
<b>Budownictwo</b> 	wskaźnik wyrównany sezonowo (SA)	-20,0	-11,6	<b>-10,8</b>	-3,4
	wskaźnik niewyrównany sezonowo (NSA)	-19,1	-8,0	<b>-9,5</b>	-3,4
	składowa "diagnostyczna" (NSA)	-13,4	-8,1	<b>-8,6</b>	-6,4
	składowa "prognostyczna" (NSA)	-24,7	-7,8	<b>-10,4</b>	-0,4
<b>Handel hurtowy</b> 	wskaźnik wyrównany sezonowo (SA)	-8,0	-2,9	<b>-2,6</b>	3,0
	wskaźnik niewyrównany sezonowo (NSA)	-8,3	-1,4	<b>-3,4</b>	3,0
	składowa "diagnostyczna" (NSA)	2,8	4,0	<b>2,0</b>	8,6
	składowa "prognostyczna" (NSA)	-19,4	-6,8	<b>-8,8</b>	-2,6
<b>Handel detaliczny</b> 	wskaźnik wyrównany sezonowo (SA)	-10,2	-4,1	<b>-4,2</b>	-4,3
	wskaźnik niewyrównany sezonowo (NSA)	-9,5	-2,9	<b>-3,5</b>	-4,3
	składowa "diagnostyczna" (NSA)	-1,0	1,2	<b>-0,4</b>	-3,5
	składowa "prognostyczna" (NSA)	-17,9	-7,0	<b>-6,5</b>	-5,2
<b>Transport i gospodarka magazynowa</b> 	wskaźnik wyrównany sezonowo (SA)	-8,4	-4,6	<b>-3,5</b>	-0,7
	wskaźnik niewyrównany sezonowo (NSA)	-7,2	-3,1	<b>-2,3</b>	-0,7
	składowa "diagnostyczna" (NSA)	0,8	1,1	<b>1,5</b>	0,7
	składowa "prognostyczna" (NSA)	-15,2	-7,3	<b>-6,1</b>	-2,1
<b>Zakwaterowanie i gastronomia</b> 	wskaźnik wyrównany sezonowo (SA)	-16,1	-8,3	<b>-4,6</b>	-0,9
	wskaźnik niewyrównany sezonowo (NSA)	-18,6	-4,1	<b>-6,8</b>	-0,8
	składowa "diagnostyczna" (NSA)	-4,4	1,7	<b>5,4</b>	-2,5
	składowa "prognostyczna" (NSA)	-32,7	-9,9	<b>-18,9</b>	0,9
<b>Informacja i komunikacja</b> 	wskaźnik wyrównany sezonowo (SA)	9,7	12,0	<b>10,3</b>	18,1
	wskaźnik niewyrównany sezonowo (NSA)	10,6	13,1	<b>11,1</b>	18,1
	składowa "diagnostyczna" (NSA)	26,3	27,0	<b>23,9</b>	25,9
	składowa "prognostyczna" (NSA)	-5,2	-0,8	<b>-1,7</b>	10,2
<b>Finanse i ubezpieczenia</b> 	wskaźnik wyrównany sezonowo (SA) <sup>4</sup>	.	.	.	.
	wskaźnik niewyrównany sezonowo (NSA)	11,1	18,8	<b>17,4</b>	25,7
	składowa "diagnostyczna" (NSA)	27,3	31,7	<b>35,6</b>	32,9
	składowa "prognostyczna" (NSA)	-5,2	5,8	<b>-0,8</b>	18,5

<sup>4</sup> Szereg niesezonowy, nie wymaga wyrównania sezonowego. Dane niewyrównane sezonowo mogą być analizowane i interpretowane w sposób analogiczny jak dane wyrównane.

# Pogłębione pytania o aktualne zagadnienia gospodarcze oraz wpływ wojny w Ukrainie na koniunkturę – oceny i oczekiwania (Aneks 1)







Badanie zostało przeprowadzone od 1 do 10 dnia bieżącego miesiąca na próbie jednostek przemysłowych, budowlanych, handlowych i usługowych. Pytania zostały podzielone na dwie sekcje – pytań dotyczących wpływu wojny w Ukrainie na koniunkturę gospodarczą oraz dotyczących rynku pracy. Odpowiedzi na cały dodatkowy blok pytań są udzielane na zasadzie dobrowolności. W poniższej tabeli we wszystkich pytaniach prezentowany jest procent (ważony) odpowiedzi respondentów na dany wariant. Dane zostały zagregowane zgodnie z metodologią agregacji (ważenia) stosowaną standardowo w badaniu koniunktury gospodarczej.

**Tabl. 2. Pogłębione pytania o aktualne zagadnienia gospodarcze**

Pytania	 Przetwórstwo przemysłowe	 Budownictwo	 Handel hurtowy	 Handel detaliczny	 Transport i gospodarka magazynowa	 Zakwaterowanie i gastronomia
<b>WPŁYW WOJNY W UKRAINIE</b>						
<b>1. Negatywne skutki wojny w Ukrainie i jej konsekwencje dla prowadzonej przez Państwa firmę działalności gospodarczej będą w bieżącym miesiącu:</b>						
brak negatywnych skutków	25,2	32,4	31,0	33,6	25,2	32,3
nieznaczne	62,0	52,7	57,0	56,3	57,3	61,1
poważne	11,6	11,4	8,2	7,3	12,4	4,3
zagrożające stabilności firmy	1,2	3,5	3,8	2,8	5,1	2,3
suma (brak negatywnych skutków + nieznaczne)	87,2	85,1	88,0	89,9	82,5	93,4
suma (poważne + zagrożające stabilności firmy)	12,8	14,9	12,0	10,1	17,5	6,6
<b>2. Z zaobserwowanych w ostatnim miesiącu negatywnych skutków wojny w Ukrainie najbardziej do Państwa firmy odnoszą się:</b>						
spadek sprzedaży/spadek przychodów	26,7	16,8	24,7	22,5	23,3	18,6
wzrost kosztów	58,7	78,6	61,4	71,0	70,4	82,8
zakłócenie w łańcuchu dostaw	30,1	19,9	22,7	17,1	21,3	5,2
duże zaburzenia organizacyjne w funkcjonowaniu przedsiębiorstwa	0,9	2,6	1,7	1,4	3,9	1,4
problemy z bieżącym finansowaniem	2,2	7,9	6,1	4,0	6,6	8,4
nadmierne zapasy	6,4	1,6	6,1	6,3	0,6	0,1
zerwanie umów ze wschodnimi kontrahentami	12,6	2,4	11,1	5,0	7,2	1,2
<b>3. Jeżeli w Państwa firmie są zatrudnieni pracownicy z Ukrainy, to czy w związku z wojną w Ukrainie zaobserwowali Państwo w ubiegłym miesiącu:<sup>5</sup></b>						
odpływ pracowników z Ukrainy	30,8	15,8	12,5	19,8	30,7	31,7
nieznaczny	29,0	14,1	12,2	19,7	28,3	30,9
poważny	1,8	1,7	0,3	0,1	2,4	0,8
napływ pracowników z Ukrainy	28,5	14,2	11,6	20,3	29,6	32,4
nieznaczny	27,9	13,7	11,5	20,0	28,6	30,9
poważny	0,6	0,5	0,1	0,3	1,0	1,5
nie dotyczy	67,7	83,2	86,6	78,7	67,8	64,1

<sup>5</sup> Dopuszczalne było równoczesne zaznaczenie po jednej odpowiedzi dla każdego z wariantów („odpływ” i „napływ”), w związku z tym suma wariantów może przekroczyć 100%. Odpowiedź „nie dotyczy” zaznaczana była w przypadku, gdy firma nie zatrudnia pracowników z Ukrainy lub nie zaobserwowała w ubiegłym miesiącu ich „odpływu” czy „napływu”.

**Tabl. 2. Pogłębione pytania o aktualne zagadnienia gospodarcze (dok.)**

Pytania						
	Przetwórstwo przemysłowe	Budownictwo	Handel hurtowy	Handel detaliczny	Transport i gospodarka magazynowa	Zakwaterowanie i gastronomia

**RYNEK PRACY**

**4. Czy zamierzają Państwo w najbliższych trzech miesiącach:**

**w przypadku pracowników relatywnie łatwych do zastąpienia – w porównaniu z aktualną sytuacją:**

zwiększyć zatrudnienie	10,2	7,5	4,1	3,3	8,7	5,0
utrzymać zatrudnienie	77,1	82,0	85,8	87,5	83,1	81,1
ograniczyć zatrudnienie	12,7	10,5	10,1	9,2	8,2	13,9

**w przypadku pracowników relatywnie trudnych do zastąpienia – w porównaniu z aktualną sytuacją:**

zwiększyć zatrudnienie	7,5	8,0	2,6	3,3	10,8	1,5
utrzymać zatrudnienie	87,1	85,4	91,7	91,2	84,3	88,5
ograniczyć zatrudnienie	5,4	6,6	5,7	5,5	4,9	10,0

**5. Które z poniższych czynników i w jakim stopniu wpłyną na poziom wynagrodzenia pracowników w Państwa firmie w najbliższych trzech miesiącach:**

**w istotnym stopniu**

utrzymanie realnej wartości wynagrodzeń (podwyżki inflacyjne)	50,3	50,9	44,1	44,6	48,3	62,4
sytuacja finansowa firmy	58,7	61,8	54,6	58,2	59,8	59,7
utrzymanie konkurencyjnych płac	34,7	33,0	31,5	24,6	33,8	29,3
inne	12,9	12,8	15,4	12,8	16,2	11,4

**w małym stopniu/brak wpływu**

utrzymanie realnej wartości wynagrodzeń (podwyżki inflacyjne)	37,9	34,9	38,8	37,9	37,5	25,2
sytuacja finansowa firmy	26,6	24,6	28,8	26,6	23,7	27,2
utrzymanie konkurencyjnych płac	38,2	37,5	35,2	37,1	38,9	39,1
inne	45,6	44,1	37,8	34,3	43,2	48,2

**6. W jakim stopniu Państwa decyzje w zakresie zatrudnienia i wynagrodzeń w najbliższych trzech miesiącach oparte są:**

**w istotnym stopniu**

na podstawie bieżących danych	65,3	63,6	54,1	60,5	65,4	59,8
na podstawie oczekiwań dotyczących zmian jakie mogą nastąpić w długim okresie (rok)	42,4	43,7	36,8	38,5	42,5	42,7

**w małym stopniu/brak wpływu**

na podstawie bieżących danych	34,3	35,7	44,9	38,7	34,3	39,0
na podstawie oczekiwań dotyczących zmian jakie mogą nastąpić w długim okresie (rok)	55,9	54,0	60,9	58,6	54,5	55,2

## Bariera ograniczająca działalność – niedostateczny popyt (Aneks 2)

↑ 40,4%

Bariera niedostatecznego popytu na rynku krajowym w przetwórstwie przemysłowym

Od drugiego kwartału 2022 r. można wskazać nieznaczny, ale systematyczny trend wzrostowy bariery niedostatecznego popytu. Z różnym nasileniem w czasie i zróżnicowaniem w poszczególnych sektorach gospodarki. Przy zauważalnym pewnym „wypłyceniu” tendencji wzrostowej w ostatnich miesiącach. Warte podkreślenia są widoczne wpływy wahań sezonowych w sekcji zakwaterowanie i gastronomia, gdzie odnotowano również największy wzrost znaczenia niedostatecznego popytu w skali roku – o 9,2 p.proc. (z 25,8% do 35,0%).

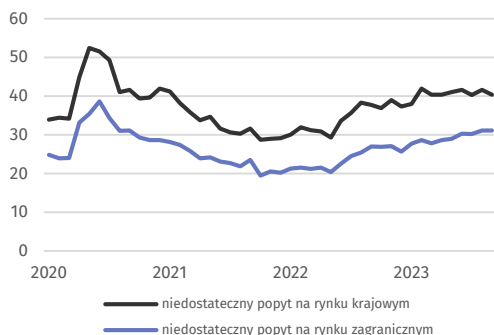
Barierzy działalności gospodarczej to czynniki negatywnie wpływające na działalność przedsiębiorstwa.

Wskaźnik dla danej bariery jest liczony jako procentowy udział wskazań przez respondentów na nią, jako dla nich istotnej („częstość” wskazań). Wskaźniki są ważone przychodami ze sprzedaży, by uwzględnić znaczenie przedsiębiorstwa w gospodarce narodowej. Wskaźnik może przyjmować wartości z przedziału od 0 do 100% – im wyższa wartość, tym bariera jest raportowana jako dotkliwsza.

Bariera popytu (ogólnie) – przedstawiona w Aneksie 2 – jest raportowana dla wszystkich branż, z wyjątkiem przetwórstwa przemysłowego. Tam oceniana jest oddzielnie dla rynku krajowego i zagranicznego.

Bazy danych zawierające comiesięczne wyniki dotyczące bariery „niedostateczny popyt”, jak i pozostałych barier oraz innych wskaźników koniunktury gospodarczej w licznych przekrojach. Dane dostępne są w formie plików Excel załączonych do publikacji „Koniunktura w przetwórstwie przemysłowym, budownictwie, handlu i usługach” oraz w Dzielnicowej Bazie Wiedzy „Koniunktura gospodarcza” (linki na ostatniej stronie Informacji Sygnalnej).

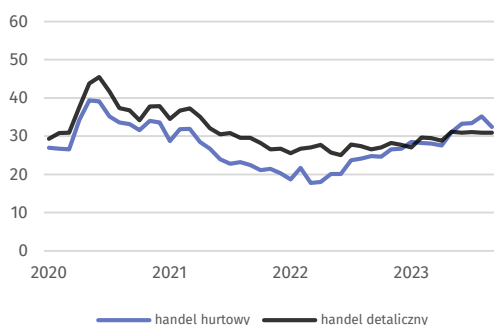
Przetwórstwo przemysłowe (wykres 9)



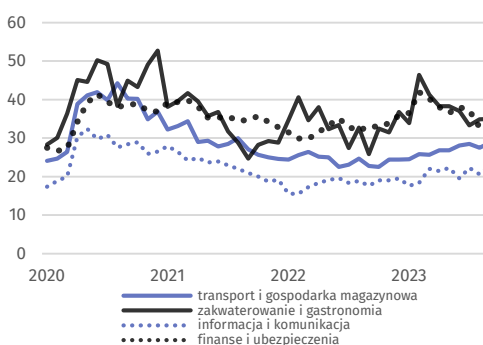
Budownictwo (wykres 10)



Handel (wykres 11)



Usługi (wykres 12)



W przypadku cytowania danych Głównego Urzędu Statystycznego prosimy o zamieszczenie informacji: „Źródło danych GUS”, a w przypadku publikowania obliczeń dokonanych na danych opublikowanych przez GUS prosimy o zamieszczenie informacji: „Opracowanie własne na podstawie danych GUS”.

Opracowanie merytoryczne:  
**Departament Studiów  
Makroekonomicznych i Finansów**

**Dyrektor Mirosław Błazej**

Tel: 22 608 37 73

**Wydział Współpracy z Mediami**

Tel: 22 608 38 04

**e-mail: [obslugaprasowa@stat.gov.pl](mailto:obslugaprasowa@stat.gov.pl)**

Rozpowszechnianie:

**Rzecznik Prasowy Prezesa GUS**

**Karolina Banaszek**

Tel: 695 255 011



[stat.gov.pl](http://stat.gov.pl)



[@GUS\\_STAT](https://twitter.com/GUS_STAT)



[@GlownyUrządStatystyczny](https://www.facebook.com/GlownyUrządStatystyczny)



[gus\\_stat](https://www.instagram.com/gus_stat)



[glownyurządstatystycznygus](https://www.youtube.com/glownyurządstatystycznygus)



[glownyurządstatystyczny](https://www.linkedin.com/glownyurządstatystyczny)

#### **Powiązane opracowania**

[Koniunktura gospodarcza w przetwórstwie przemysłowym, budownictwie, handlu i usługach](#)

Informacje sygnałne – opinie formułowane przez jednostki z siedzibą w danym województwie dostępne na stronach Urzędów Statystycznych

[Infografika – Koniunktura gospodarcza w Polsce](#)

[Badanie koniunktury gospodarczej – zeszyt metodologiczny](#)

#### **Temat dostępny w bazach danych**

[Dziedzina Baza Wiedzy Koniunktura Gospodarcza](#)

[Bank Danych Makroekonomicznych \(BDM\)](#)

#### **Ważniejsze pojęcia dostępne w słowniku**

[Koniunktura gospodarcza](#)



*Niniejszy dokument został sporządzony przy finansowej pomocy Unii Europejskiej. Poglądy w nim prezentowane są poglądami Głównego Urzędu Statystycznego, a zatem nie mogą być w żadnym wypadku uznawane za odzwierciedlenie oficjalnej opinii Komisji Europejskiej.*