

Koniunktura w przetwórstwie przemysłowym, budownictwie, handlu i usługach – październik 2022 r.

Pogłębione pytania o aktualne zagadnienia gospodarcze oraz wpływ wojny w Ukrainie na koniunkturę – oceny i oczekiwania

21.10.2022 r.


-21,1

Wskaźnik ogólnego klimatu koniunktury w przetwórstwie przemysłowym

W październiku br. wskaźnik ogólnego klimatu koniunktury w większości prezentowanych obszarów gospodarki kształtuje się na poziomie niższym od prezentowanego we wrześniu. W większości badanych obszarów dla składowych „diagnostycznych” sygnalizowany jest brak zmian, natomiast w przypadku „prognostycznych” – pogorszenie.

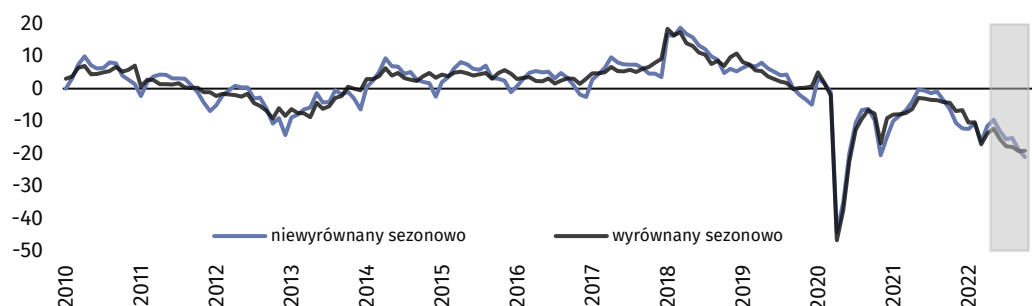
Korzystnie¹ koniunkturę oceniają jedynie jednostki z sekcji działalność finansowa i ubezpieczeniowa oraz informacja i komunikacja, natomiast najbardziej pesymistycznie podmioty z sekcji zakwaterowanie i gastronomia, budownictwo oraz przetwórstwo przemysłowe.

Do badania za bieżący miesiąc – odpowiedzi udzielane w okresie od 1 do 10 dnia bm. – dołączono moduł pytań diagnozujących wpływ wojny w Ukrainie na koniunkturę gospodarczą oraz dotyczących procesów cenowych (wyniki w Aneksie).



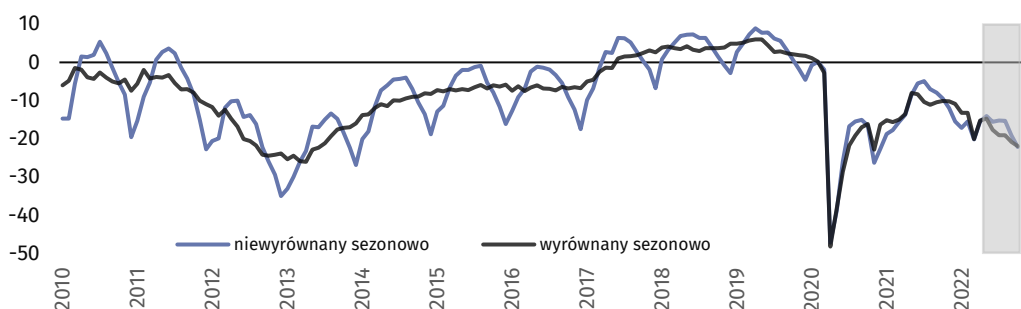
Przetwórstwo przemysłowe (wykres 1)

W październiku wskaźnik ogólnego klimatu koniunktury (NSA) kształtuje się na poziomie minus 21,1 – niższym od sygnalizowanego we wrześniu (minus 18,8).



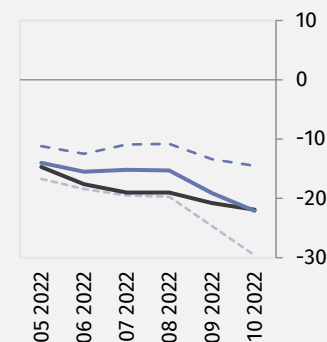
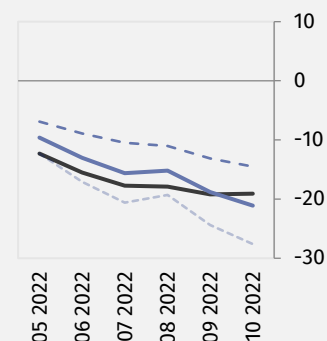
Budownictwo (wykres 2)

W październiku wskaźnik ogólnego klimatu koniunktury (NSA) kształtuje się na poziomie minus 22,1 – niższym od notowanego przed miesiącem (minus 19,1).



Wskaźnik ogólnego klimatu koniunktury i jego składowe w ostatnich sześciu miesiącach

— wskaźnik wyrównany sezonowo (SA)
 — wskaźnik niewyrównany sezonowo (NSA)
 - - - składowa "diagnostyczna" (NSA)
 - - - składowa "prognostyczna" (NSA)

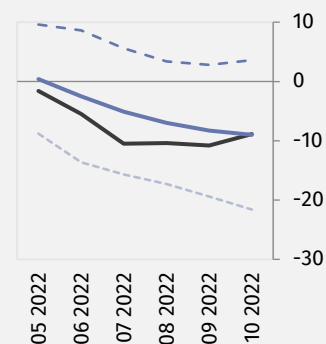
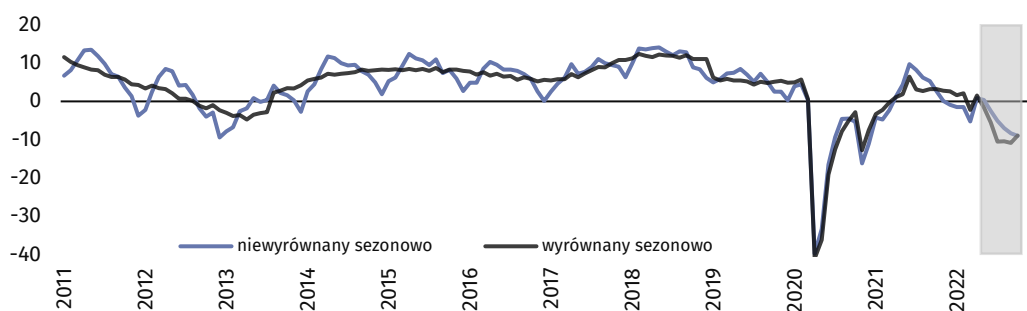


¹ Poprzez sformułowanie „korzystnie” (dodatnia wartość wskaźnika) rozumiemy sytuację, gdzie odsetek przedsiębiorców spodziewających się poprawy sytuacji gospodarczej ich podmiotów w najbliższych trzech miesiącach lub obserwujących taką poprawę, przeważa nad odsetkiem przedsiębiorców oczekujących jej pogorszenia.



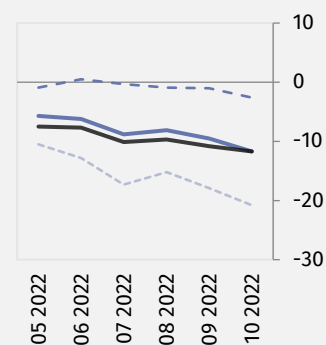
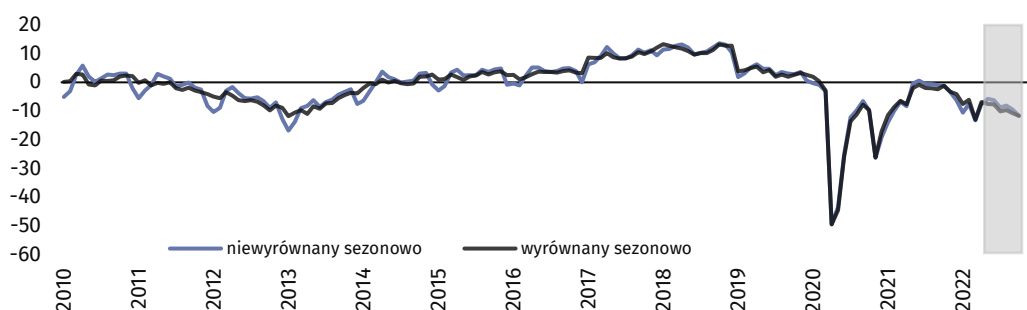
Handel hurtowy (wykres 3)

W październiku wskaźnik ogólnego klimatu koniunktury (NSA) kształtuje się na poziomie minus 9,0 – zbliżonym do odnotowanego we wrześniu (minus 8,3).



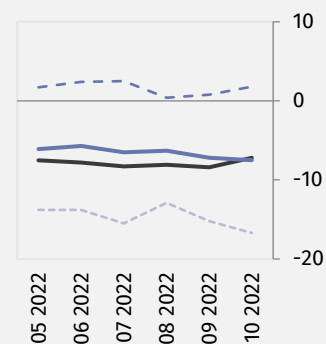
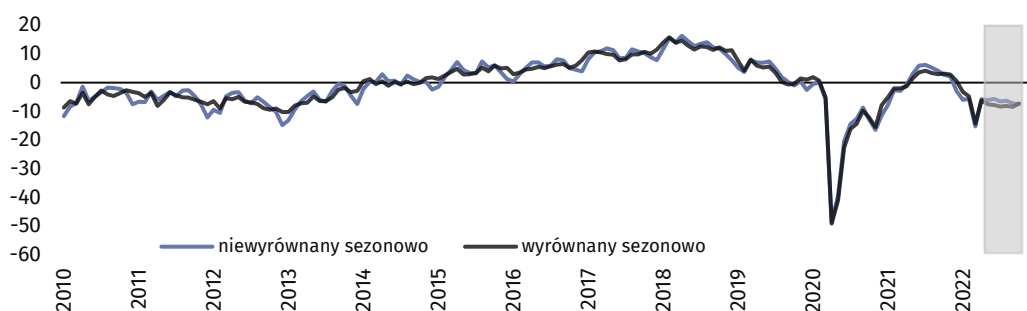
Handel detaliczny (wykres 4)

W październiku wskaźnik ogólnego klimatu koniunktury (NSA) kształtuje się na poziomie minus 11,7 – niższym niż przed miesiącem (minus 9,5).



Transport i gospodarka magazynowa (wykres 5)

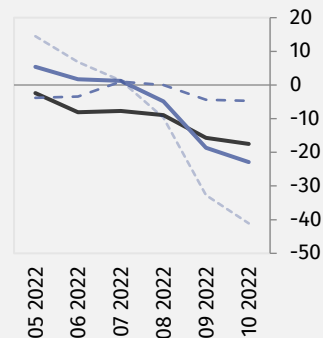
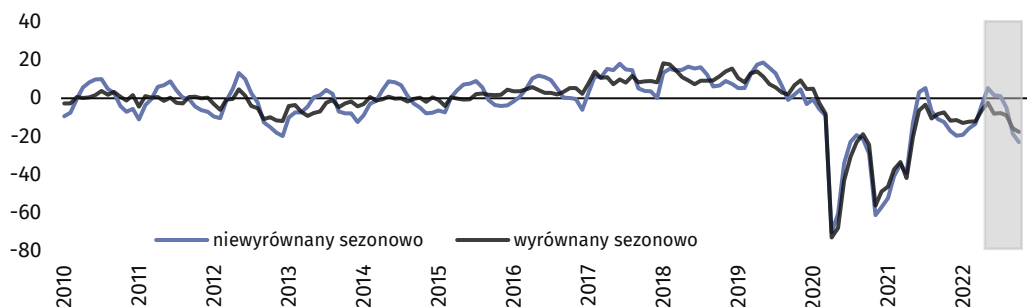
W październiku wskaźnik ogólnego klimatu koniunktury (NSA) kształtuje się na poziomie minus 7,5 – zbliżonym do sygnalizowanego we wrześniu (minus 7,2).



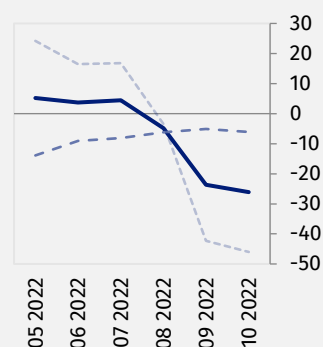
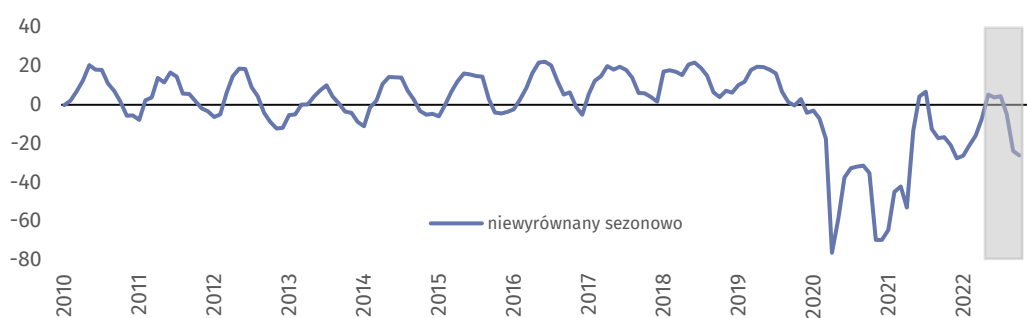


Zakwaterowanie i gastronomia (wykres 6)

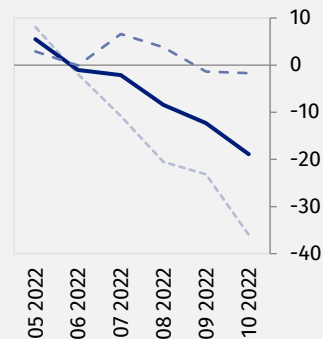
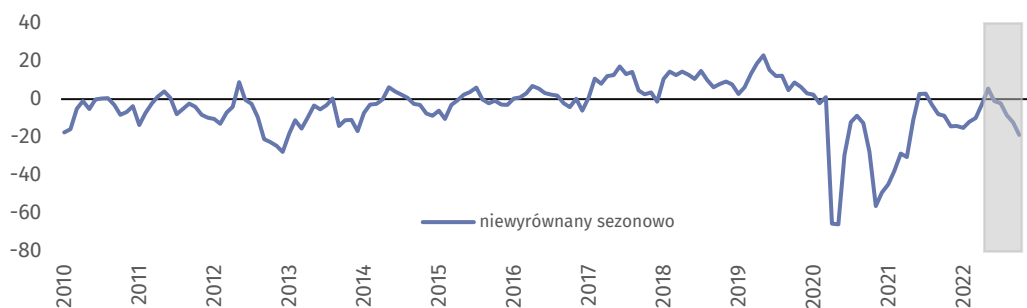
Wskaźnik ogólnego klimatu koniunktury (NSA) kształtuje się w październiku na poziomie minus 22,9 wobec minus 18,6 przed miesiącem. Podmioty prowadzące działalność w zakresie zakwaterowania formułują bardziej pesymistyczne oceny koniunktury (minus 26,1) niż jednostki gastronomiczne (minus 18,9).



Zakwaterowanie (wykres 6a)



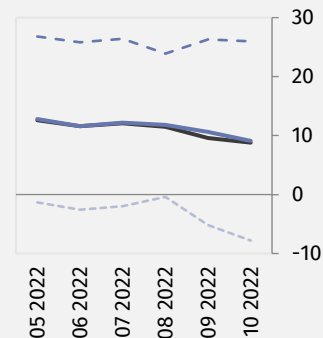
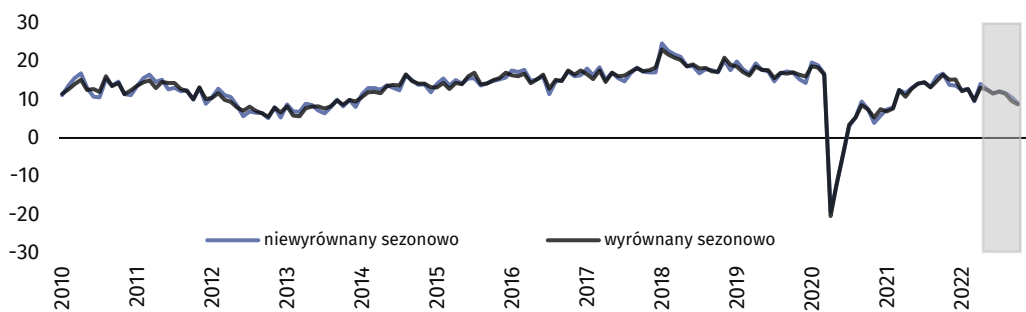
Gastronomia (wykres 6b)





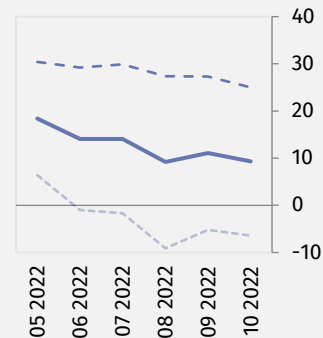
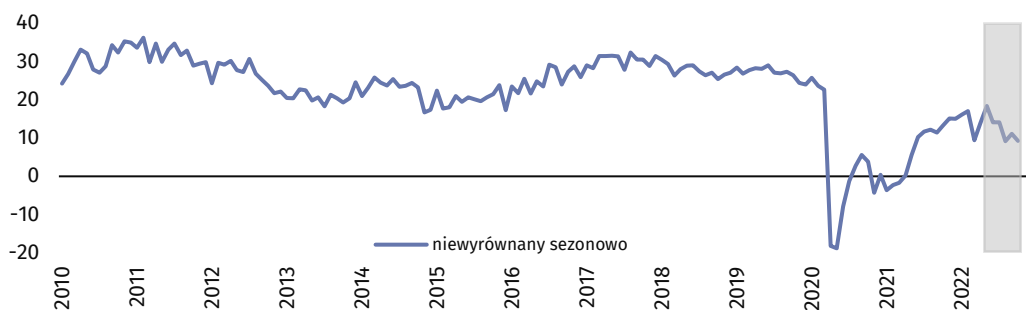
Informacja i komunikacja (wykres 7)

W październiku wskaźnik ogólnego klimatu koniunktury (NSA) kształtuje się na poziomie plus 9,1 – nieco niższym od sygnalizowanego we wrześniu (plus 10,6).











Finanse i ubezpieczenia (wykres 8)²

Wskaźnik ogólnego klimatu koniunktury (NSA) kształtuje się w październiku na poziomie plus 9,3 – niższym od notowanego przed miesiącem (plus 11,1).



² Szereg niesezonowy, nie wymaga wyrównania sezonowego. Dane niewyrównane sezonowo mogą być analizowane i interpretowane w sposób analogiczny jak dane wyrównane.

Tablica 1. Wskaźniki ogólnego klimatu koniunktury według rodzaju działalności

	WYSZCZEGÓLNIENIE	Analogiczny miesiąc ubiegłego roku	Ubiegły miesiąc	Bieżący miesiąc	Średnia długookresowa
Przetwórstwo przemysłowe 	wskaźnik wyrównany sezonowo (SA)	-4,3	-19,2	-19,1	2,0
	wskaźnik niewyrównany sezonowo (NSA)	-6,3	-18,8	-21,1	2,0
	składowa "diagnostyczna" (NSA)	-4,2	-13,1	-14,5	-1,5
	składowa "prognostyczna" (NSA)	-8,4	-24,4	-27,6	5,5
Budownictwo 	wskaźnik wyrównany sezonowo (SA)	-10,1	-20,8	-21,9	-3,0
	wskaźnik niewyrównany sezonowo (NSA)	-9,4	-19,1	-22,1	-2,9
	składowa "diagnostyczna" (NSA)	-6,7	-13,4	-14,5	-6,1
	składowa "prognostyczna" (NSA)	-12,1	-24,7	-29,6	0,3
Handel hurtowy 	wskaźnik wyrównany sezonowo (SA)	3,2	-10,8	-8,9	3,5
	wskaźnik niewyrównany sezonowo (NSA)	2,6	-8,3	-9,0	3,6
	składowa "diagnostyczna" (NSA)	11,4	2,8	3,6	9,0
	składowa "prognostyczna" (NSA)	-6,2	-19,4	-21,6	-1,8
Handel detaliczny 	wskaźnik wyrównany sezonowo (SA)	-1,2	-10,8	-11,7	-4,3
	wskaźnik niewyrównany sezonowo (NSA)	-1,2	-9,5	-11,7	-4,3
	składowa "diagnostyczna" (NSA)	1,0	-1,0	-2,6	-3,6
	składowa "prognostyczna" (NSA)	-3,3	-17,9	-20,8	-4,9
Transport i gospodarka magazynowa 	wskaźnik wyrównany sezonowo (SA)	3,1	-8,4	-7,2	-0,5
	wskaźnik niewyrównany sezonowo (NSA)	2,7	-7,2	-7,5	-0,5
	składowa "diagnostyczna" (NSA)	7,6	0,8	1,8	0,7
	składowa "prognostyczna" (NSA)	-2,3	-15,2	-16,7	-1,7
Zakwaterowanie i gastronomia 	wskaźnik wyrównany sezonowo (SA)	-7,3	-15,7	-17,5	-0,4
	wskaźnik niewyrównany sezonowo (NSA)	-12,3	-18,6	-22,9	-0,4
	składowa "diagnostyczna" (NSA)	0,7	-4,4	-4,7	-2,3
	składowa "prognostyczna" (NSA)	-25,3	-32,7	-41,1	1,6
Informacja i komunikacja 	wskaźnik wyrównany sezonowo (SA)	16,5	9,6	8,8	18,4
	wskaźnik niewyrównany sezonowo (NSA)	16,8	10,6	9,1	18,5
	składowa "diagnostyczna" (NSA)	28,3	26,3	26,0	26,0
	składowa "prognostyczna" (NSA)	5,2	-5,2	-7,8	10,9
Finanse i ubezpieczenia 	wskaźnik wyrównany sezonowo (SA) ³
	wskaźnik niewyrównany sezonowo (NSA)	13,3	11,1	9,3	26,2
	składowa "diagnostyczna" (NSA)	22,1	27,3	25,0	32,9
	składowa "prognostyczna" (NSA)	4,5	-5,2	-6,4	19,5







³ Szereg niesezonowy, nie wymaga wyrównania sezonowego. Dane niewyrównane sezonowo mogą być analizowane i interpretowane w sposób analogiczny jak dane wyrównane.

Aneks

Pogłębione pytania o aktualne zagadnienia gospodarcze oraz wpływ wojny w Ukrainie na koniunkturę – oceny i oczekiwania







Badanie zostało przeprowadzone od 1 do 10 dnia bieżącego miesiąca na próbie jednostek przemysłowych, budowlanych, handlowych i usługowych. Pytania zostały podzielone na dwie sekcje – pytań dotyczących wpływu wojny w Ukrainie na koniunkturę gospodarczą oraz pytań dotyczących procesów cenowych. Odpowiedzi na cały dodatkowy blok pytań są udzielane na zasadzie dobrowolności. W poniższej tabeli we wszystkich pytaniach prezentowany jest procent (ważony) odpowiedzi respondentów na dany wariant. Dane zostały zagregowane zgodnie z metodologią agregacji (ważenia) stosowaną standardowo w badaniu koniunktury gospodarczej.

Tablica 2. Pogłębione pytania o aktualne zagadnienia gospodarcze

Pytania	 Przetwórstwo przemysłowe	 Budownictwo	 Handel hurtowy	 Handel detaliczny	 Transport i gospodarka magazynowa	 Zakwaterowanie i gastronomia
PYTANIA O WPŁYW WOJNY W UKRAINIE						
1. Negatywne skutki wojny w Ukrainie i jej konsekwencje dla prowadzonej przez Państwa firmę działalności gospodarczej będą w bieżącym miesiącu:						
brak negatywnych skutków	12,7	11,8	12,6	13,9	12,6	19,0
nieznaczne	54,7	55,4	58,6	60,4	54,6	43,4
poważne	27,1	26,4	24,5	17,7	24,4	25,0
zagrożające stabilności firmy	5,5	6,4	4,3	8,0	8,4	12,6
suma (brak negatywnych skutków + nieznaczne)	67,4	67,2	71,2	74,3	67,2	62,4
suma (poważne + zagrożające stabilności firmy)	32,6	32,8	28,8	25,7	32,8	37,6
2. Z zaobserwowanych w ostatnim miesiącu negatywnych skutków wojny w Ukrainie najbardziej do Państwa firmy odnoszą się:						
spadek sprzedaży / spadek przychodów	33,1	17,2	28,8	26,1	18,9	35,1
wzrost kosztów	72,1	85,1	67,3	67,9	82,4	81,9
zakłócenie w łańcuchu dostaw	56,6	48,2	36,4	36,3	26,1	15,0
duże zaburzenia organizacyjne w funkcjonowaniu przedsiębiorstwa	4,0	4,6	2,3	1,1	9,7	0,6
problemy z bieżącym finansowaniem	6,4	9,9	8,0	7,4	8,9	14,9
nadmierne zapasy	8,4	1,3	3,1	11,2	0,2	7,8
zerwanie umów ze wschodnimi kontrahentami	14,0	1,0	10,0	10,5	10,7	0,6
3. Jeżeli w Państwa firmie są zatrudnieni pracownicy z Ukrainy, to czy w związku z wojną w Ukrainie zaobserwowali Państwo w ubiegłym miesiącu:⁴						
odpływ pracowników z Ukrainy	34,6	22,5	10,9	22,4	30,5	56,9
nieznaczny	34,4	19,7	10,3	22,2	28,3	55,8
poważny	0,2	2,8	0,6	0,2	2,2	1,1
napływ pracowników z Ukrainy	34,7	20,0	9,9	26,1	30,4	52,3
nieznaczny	33,8	19,5	9,8	25,9	30,2	45,5
poważny	0,9	0,5	0,1	0,2	0,2	6,8
nie dotyczy	62,0	75,3	85,1	69,9	66,8	41,9

⁴ Dopuszczalne było równoczesne zaznaczenie po jednej odpowiedzi dla każdego z wariantów („odpływ” i „napływ”), w związku z tym suma wariantów może przekroczyć 100%. Odpowiedź „nie dotyczy” zaznaczana była w przypadku, gdy firma nie zatrudnia pracowników z Ukrainy lub nie zaobserwowała w ubiegłym miesiącu ich „odpływu” czy „napływu”.

Tablica 2. Pogłębione pytania o aktualne zagadnienia gospodarcze (dok.)

Pytania						
PROCESY CENOWE						
4. Jak Państwa zdaniem kształtować się będą ceny usług/materiałów/surowców wykorzystywanych przez Państwa firmę w ramach prowadzonej działalności gospodarczej?						
w krótkim okresie (1-3 miesiące) - w porównaniu z aktualną sytuacją						
wzrosną szybciej	49,9	49,9	47,0	63,7	60,9	76,0
wzrosną wolniej	36,7	37,8	35,3	27,7	30,7	17,2
ustabilizują się	11,9	10,5	15,9	7,9	8,4	6,2
spadną	1,5	1,8	1,8	0,7	0,0	0,6
w dłuższym okresie (najbliższe 12 miesięcy) - w porównaniu z aktualną sytuacją						
wzrosną szybciej	35,2	41,8	37,6	50,2	47,8	65,4
wzrosną wolniej	43,1	37,8	37,4	34,9	44,2	25,5
ustabilizują się	20,3	17,7	22,0	12,5	4,3	8,5
spadną	1,4	2,7	3,0	2,4	3,7	0,6
5. Które z poniższych czynników w największym stopniu wpłyną na koszty funkcjonowania Państwa firmy w okresie najbliższego kwartału?						
wzrost kosztów						
ceny energii i paliw	98,1	97,4	92,7	95,7	99,8	100,0
ceny czynszu, najmu lokali, itp.	43,5	56,5	54,5	72,4	56,7	80,2
ceny komponentów i usług	90,8	84,3	73,0	77,5	73,4	92,0
koszty zatrudnienia	79,9	85,4	69,1	78,1	85,5	92,9
ceny importu bezpośredniego	60,8	42,1	44,8	48,7	37,4	45,2
zmiany w przepisach i wymogach prawnych	45,8	57,8	44,7	57,7	54,2	46,6
koszty finansowania (kredyty, pożyczki, itp.)	59,6	71,0	55,0	63,8	71,3	63,9
inne	31,1	37,1	28,4	30,1	38,5	34,5
spadek kosztów						
ceny energii i paliw	0,2	0,0	0,0	0,5	0,0	0,0
ceny czynszu, najmu lokali, itp.	2,7	1,7	1,4	0,6	2,8	0,0
ceny komponentów i usług	0,2	0,0	0,2	1,9	0,7	0,6
koszty zatrudnienia	1,8	0,3	0,1	0,1	0,0	0,6
ceny importu bezpośredniego	1,6	1,7	1,7	0,7	4,7	4,8
zmiany w przepisach i wymogach prawnych	2,2	0,9	1,0	0,8	2,4	6,3
koszty finansowania (kredyty, pożyczki, itp.)	1,9	0,7	0,9	4,7	1,4	3,7
inne	2,2	2,2	0,9	0,7	3,3	7,8
6. Czy obserwowane i przewidywane zmiany w warunkach finansowania przedsiębiorstwa (koszty kredytów bankowych i ich dostępność, kredyt kupiecki, odroczone płatności, itp.) spowodują, w najbliższych 12 miesiącach, w przypadku:						
decyzji inwestycyjnych						
odłożenie	41,3	53,7	49,3	53,8	46,3	40,7
przyspieszenie	5,8	1,3	1,4	1,5	5,2	6,1
nie mam zdania	52,9	45,0	49,3	44,7	48,5	53,2
produkcji/sprzedaży						
ograniczenie	31,9	42,1	35,2	41,4	23,9	41,0
wzrost	6,7	6,8	4,6	6,8	6,8	3,2
nie mam zdania	61,4	51,1	60,2	51,8	69,3	55,8
zatrudnienia						
ograniczenie	36,7	45,1	39,3	43,0	26,0	32,9
wzrost	4,8	4,6	1,6	1,7	3,0	3,2
nie mam zdania	58,5	50,3	59,1	55,3	71,0	63,9

W przypadku cytowania danych Głównego Urzędu Statystycznego prosimy o zamieszczenie informacji: „Źródło danych GUS”, a przypadku publikowania obliczeń dokonanych na danych opublikowanych przez GUS prosimy o zamieszczenie informacji: „Opracowanie własne na podstawie danych GUS”.

Opracowanie merytoryczne:
**Departament Studiów
Makroekonomicznych i Finansów**
Dyrektor Mirosław Błazej
Tel: 22 608 37 73

Rozpowszechnianie:
Rzecznik Prasowy Prezesa GUS
Karolina Banaszek
Tel: 695 255 011

Wydział Współpracy z Mediami
Tel: 22 608 38 04
e-mail: obslugaprasowa@stat.gov.pl

-  www.stat.gov.pl
-  [@GUS_STAT](https://twitter.com/GUS_STAT)
-  [@GlownyUrzadStatystyczny](https://www.facebook.com/GlownyUrzadStatystyczny)
-  [gus_stat](https://www.instagram.com/gus_stat)
-  [glownyurządstatystycznygus](https://www.youtube.com/glownyurządstatystycznygus)
-  [glownyurządstatystyczny](https://www.linkedin.com/company/glownyurządstatystyczny)

Powiązane opracowania

[Koniunktura gospodarcza w przetwórstwie przemysłowym, budownictwie, handlu i usługach](#)

Informacje sygnałne – opinie formułowane przez jednostki z siedzibą w danym województwie dostępne na stronach Urzędów Statystycznych

[Infografika – Koniunktura gospodarcza w Polsce](#)

[Badanie koniunktury gospodarczej – zeszyt metodologiczny](#)

Temat dostępny w bazach danych

[Dziedzinowa Baza Wiedzy Koniunktura Gospodarcza](#)

[Bank Danych Makroekonomicznych \(BDM\)](#)

Ważniejsze pojęcia dostępne w słowniku

[Koniunktura gospodarcza](#)