

# Koniunktura w przetwórstwie przemysłowym, budownictwie, handlu i usługach – sierpień 2022 r.

## Pogłębione pytania o aktualne zagadnienia gospodarcze oraz wpływ wojny w Ukrainie na koniunkturę – oceny i oczekiwania

22.08.2022 r.


**-15,2**

Wskaźnik ogólnego klimatu koniunktury w przetwórstwie przemysłowym

W sierpniu br. wskaźnik ogólnego klimatu koniunktury we wszystkich prezentowanych obszarach gospodarki kształtuje się na poziomie zbliżonym lub niższym do prezentowanego w lipcu. We wszystkich badanych obszarach dla składowych „diagnostycznych” sygnalizowany jest brak zmian lub pogorszenie, natomiast w przypadku „prognostycznych” sytuacja jest zróżnicowana i zależna od obszaru gospodarki.

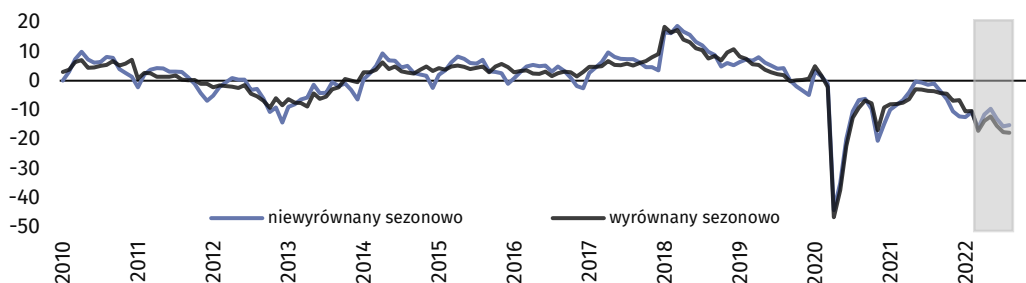
Korzystnie<sup>1</sup> koniunkturę oceniają jedynie jednostki z sekcji informacja i komunikacja oraz działalność finansowa i ubezpieczeniowa, natomiast najbardziej pesymistycznie podmioty z sekcji budownictwo oraz przetwórstwo przemysłowe.

Do badania za bieżący miesiąc – odpowiedzi udzielane w okresie od 1 do 10 dnia bm. – dołączono moduł pytań diagnozujących wpływ wojny w Ukrainie na koniunkturę gospodarczą oraz sytuację na rynku pracy (wyniki w Aneksie).



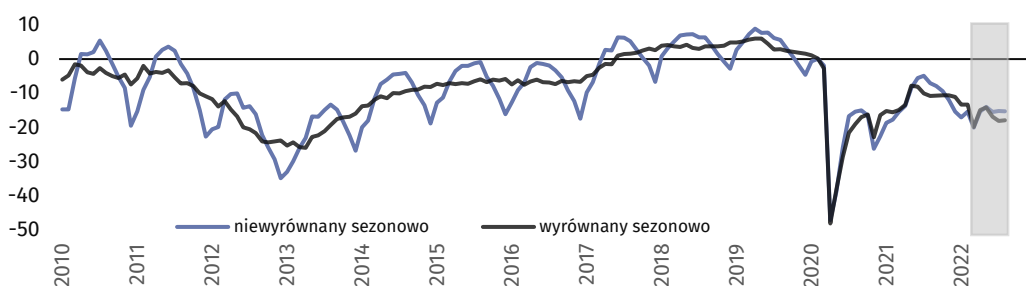
### Przetwórstwo przemysłowe (wykres 1)

W sierpniu wskaźnik ogólnego klimatu koniunktury (NSA) kształtuje się na poziomie minus 15,2 – zbliżonym do notowanego w lipcu (minus 15,6).



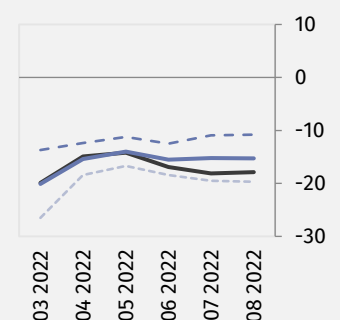
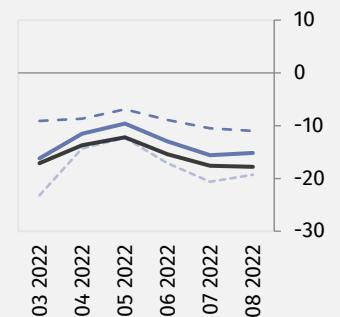
### Budownictwo (wykres 2)

W sierpniu wskaźnik ogólnego klimatu koniunktury (NSA) kształtuje się na poziomie minus 15,3 – zbliżonym do notowanego przed miesiącem (minus 15,2).



Wskaźnik ogólnego klimatu koniunktury i jego składowe w ostatnich sześciu miesiącach

— wskaźnik wyrównany sezonowo (SA)  
 — wskaźnik niewyrównany sezonowo (NSA)  
 - - - składowa "diagnostyczna" (NSA)  
 - - - składowa "prognostyczna" (NSA)

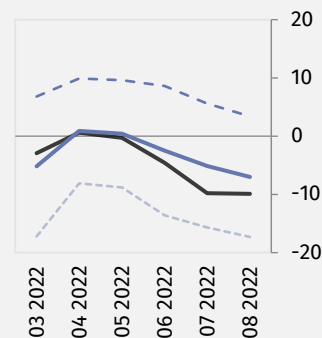
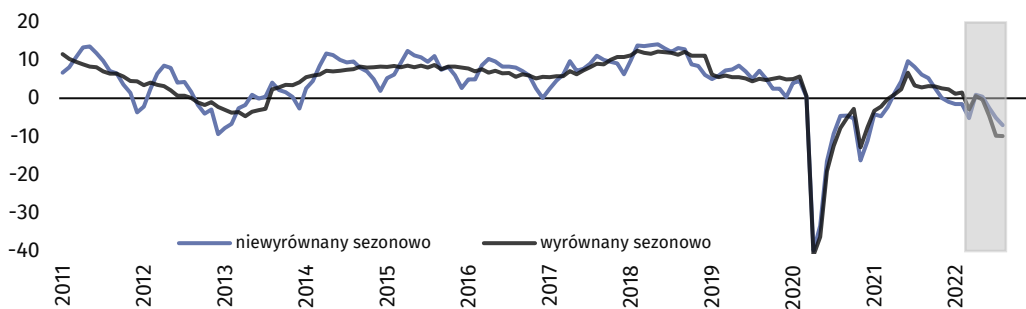


<sup>1</sup> Poprzez sformułowanie „korzystnie” (dodatnia wartość wskaźnika) rozumiemy sytuację, gdzie odsetek przedsiębiorców spodziewających się poprawy sytuacji gospodarczej ich podmiotów w najbliższych trzech miesiącach lub obserwujących taką poprawę, przeważa nad odsetkiem przedsiębiorców oczekujących jej pogorszenia.

### Handel hurtowy (wykres 3)



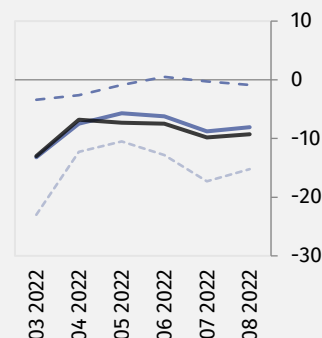
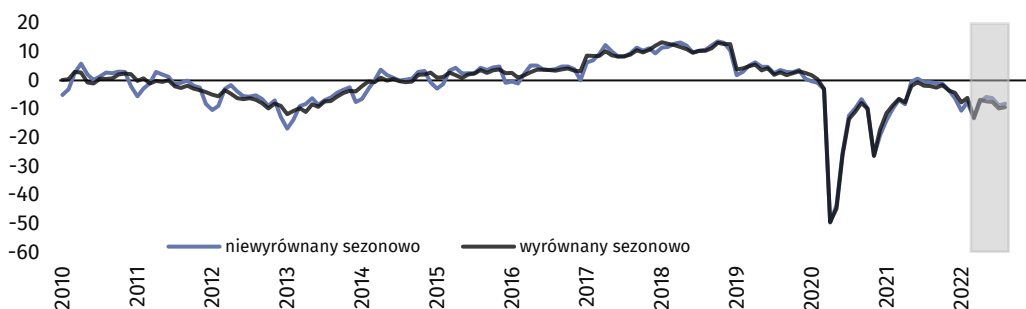
W sierpniu wskaźnik ogólnego klimatu koniunktury (NSA) kształtuje się na poziomie minus 7,0 – niższym niż w lipcu (minus 5,1).



### Handel detaliczny (wykres 4)



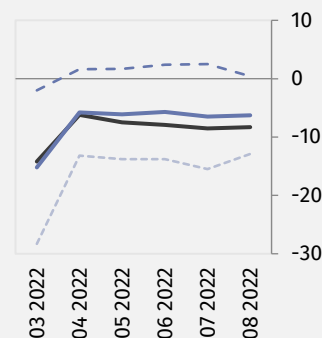
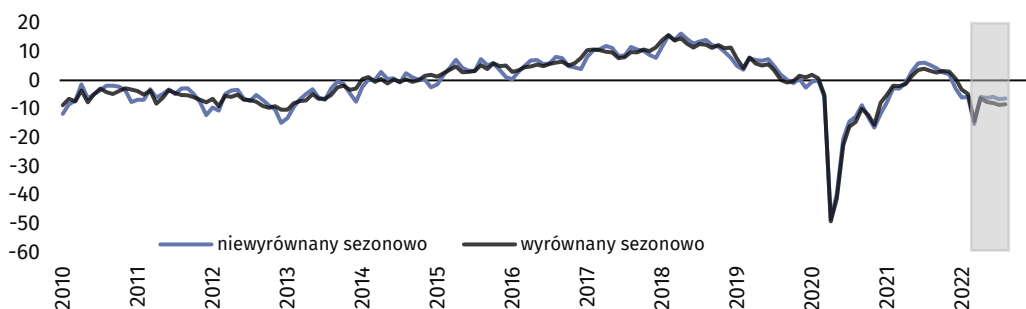
W sierpniu wskaźnik ogólnego klimatu koniunktury (NSA) kształtuje się na poziomie minus 8,1 – podobnym jak przed miesiącem (minus 8,8).



### Transport i gospodarka magazynowa (wykres 5)



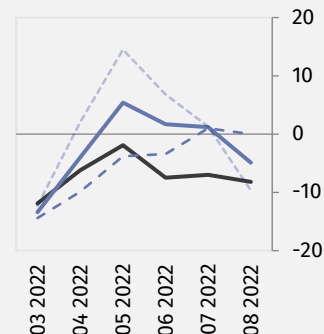
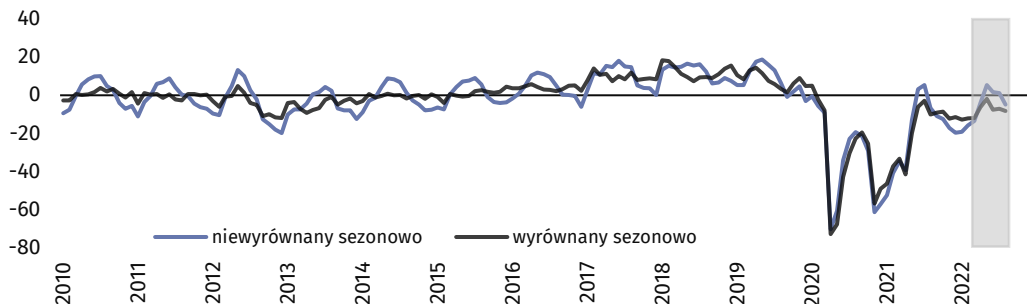
W sierpniu wskaźnik ogólnego klimatu koniunktury (NSA) kształtuje się na poziomie minus 6,3 – zbliżonym do sygnalizowanego w lipcu (minus 6,5).



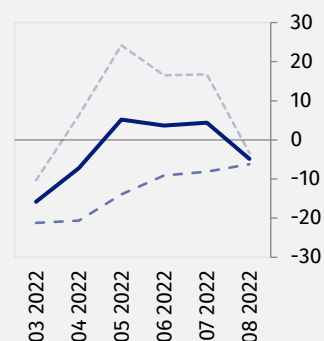
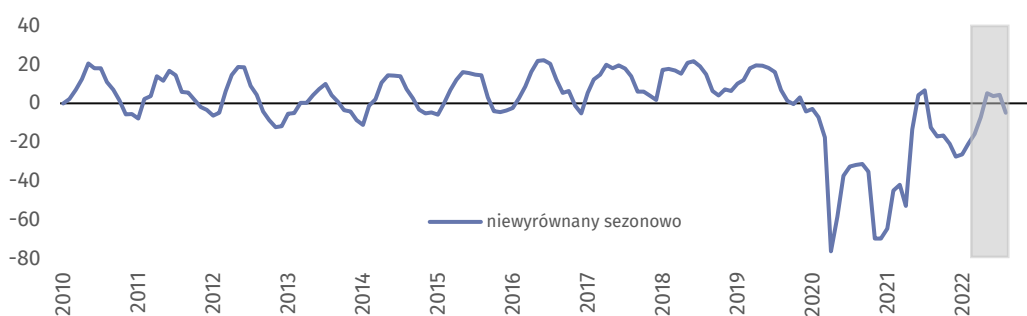
### Zakwaterowanie i gastronomia (wykres 6)



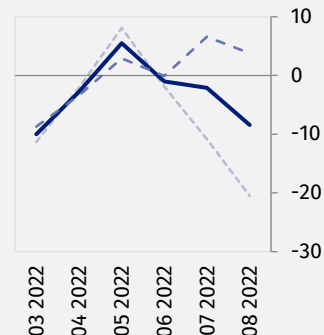
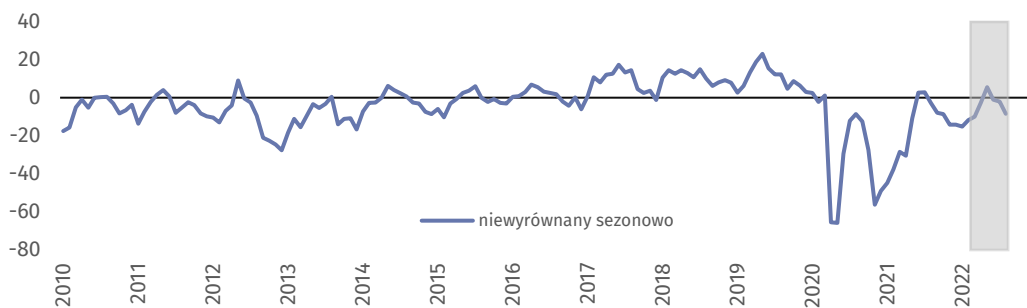
Wskaźnik ogólnego klimatu koniunktury (NSA) kształtuje się w sierpniu na poziomie minus 4,9 wobec plus 1,2 przed miesiącem. Podmioty prowadzące działalność w zakresie zakwaterowania formułują mniej pesymistyczne oceny koniunktury (minus 4,8) niż jednostki gastronomiczne (minus 8,4).



### Zakwaterowanie (wykres 6a)



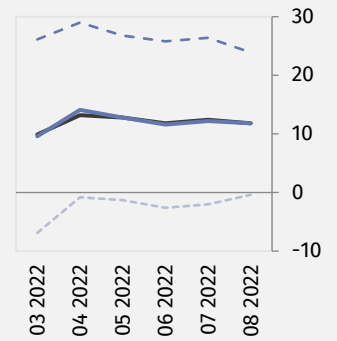
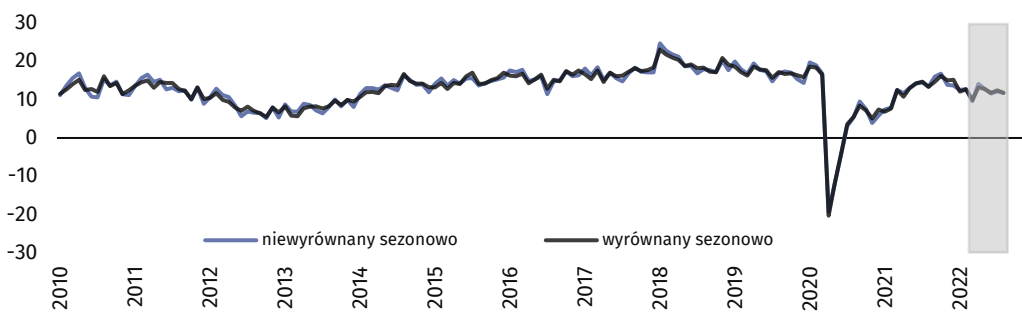
### Gastronomia (wykres 6b)





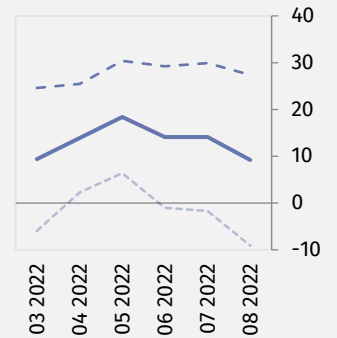
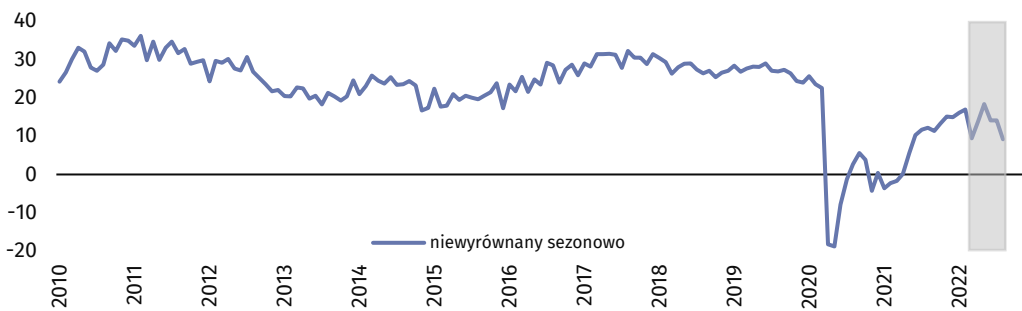
### Informacja i komunikacja (wykres 7)

W sierpniu wskaźnik ogólnego klimatu koniunktury (NSA) kształtuje się na poziomie plus 11,8 – zbliżonym do sygnalizowanego w lipcu (plus 12,2).











### Finanse i ubezpieczenia (wykres 8)<sup>2</sup>

Wskaźnik ogólnego klimatu koniunktury (NSA) kształtuje się w sierpniu na poziomie plus 9,2 – niższym od notowanego przed miesiącem (plus 14,1).



<sup>2</sup> Szereg niesezonowy, nie wymaga wyrównania sezonowego. Dane niewyrównane sezonowo mogą być analizowane i interpretowane w sposób analogiczny jak dane wyrównane.

**Tablica 1. Wskaźniki ogólnego klimatu koniunktury według rodzaju działalności**

	WYSZCZEGÓLNIENIE	Analogiczny miesiąc ubiegłego roku	Ubiegły miesiąc	Bieżący miesiąc	Średnia długookresowa
<b>Przetwórstwo przemysłowe</b> 	wskaźnik wyrównany sezonowo (SA)	-3,6	-17,6	<b>-17,8</b>	2,1
	wskaźnik niewyrównany sezonowo (NSA)	-0,9	-15,6	<b>-15,2</b>	2,2
	składowa "diagnostyczna" (NSA)	0,2	-10,5	<b>-11,0</b>	-1,4
	składowa "prognostyczna" (NSA)	-1,9	-20,6	<b>-19,3</b>	5,7
<b>Budownictwo</b> 	wskaźnik wyrównany sezonowo (SA)	-10,8	-18,1	<b>-17,9</b>	-2,8
	wskaźnik niewyrównany sezonowo (NSA)	-7,0	-15,2	<b>-15,3</b>	-2,8
	składowa "diagnostyczna" (NSA)	-7,6	-10,9	<b>-10,8</b>	-6,1
	składowa "prognostyczna" (NSA)	-6,3	-19,5	<b>-19,7</b>	0,5
<b>Handel hurtowy</b> 	wskaźnik wyrównany sezonowo (SA)	2,8	-9,8	<b>-9,9</b>	3,7
	wskaźnik niewyrównany sezonowo (NSA)	6,2	-5,1	<b>-7,0</b>	3,8
	składowa "diagnostyczna" (NSA)	13,9	5,6	<b>3,4</b>	9,1
	składowa "prognostyczna" (NSA)	-1,5	-15,7	<b>-17,3</b>	-1,5
<b>Handel detaliczny</b> 	wskaźnik wyrównany sezonowo (SA)	-1,9	-9,8	<b>-9,3</b>	-4,2
	wskaźnik niewyrównany sezonowo (NSA)	-0,6	-8,8	<b>-8,1</b>	-4,2
	składowa "diagnostyczna" (NSA)	0,6	-0,3	<b>-0,9</b>	-3,6
	składowa "prognostyczna" (NSA)	-1,7	-17,3	<b>-15,2</b>	-4,8
<b>Transport i gospodarka magazynowa</b> 	wskaźnik wyrównany sezonowo (SA)	3,3	-8,5	<b>-8,3</b>	-0,5
	wskaźnik niewyrównany sezonowo (NSA)	5,3	-6,5	<b>-6,3</b>	-0,5
	składowa "diagnostyczna" (NSA)	8,9	2,5	<b>0,4</b>	0,7
	składowa "prognostyczna" (NSA)	1,7	-15,5	<b>-12,9</b>	-1,6
<b>Zakwaterowanie i gastronomia</b> 	wskaźnik wyrównany sezonowo (SA)	-10,0	-7,0	<b>-8,2</b>	-0,2
	wskaźnik niewyrównany sezonowo (NSA)	-6,7	1,2	<b>-4,9</b>	-0,2
	składowa "diagnostyczna" (NSA)	-9,5	1,0	<b>0,0</b>	-2,3
	składowa "prognostyczna" (NSA)	-3,8	1,3	<b>-9,7</b>	1,9
<b>Informacja i komunikacja</b> 	wskaźnik wyrównany sezonowo (SA)	13,4	12,4	<b>11,8</b>	18,5
	wskaźnik niewyrównany sezonowo (NSA)	13,4	12,2	<b>11,8</b>	18,5
	składowa "diagnostyczna" (NSA)	27,7	26,4	<b>23,9</b>	26,0
	składowa "prognostyczna" (NSA)	-0,9	-2,0	<b>-0,4</b>	11,0
<b>Finanse i ubezpieczenia</b> 	wskaźnik wyrównany sezonowo (SA) <sup>3</sup>	.	.	.	.
	wskaźnik niewyrównany sezonowo (NSA)	12,2	14,1	<b>9,2</b>	26,3
	składowa "diagnostyczna" (NSA)	20,1	29,9	<b>27,4</b>	33,0
	składowa "prognostyczna" (NSA)	4,3	-1,7	<b>-9,1</b>	19,7







<sup>3</sup> Szereg niesezonowy, nie wymaga wyrównania sezonowego. Dane niewyrównane sezonowo mogą być analizowane i interpretowane w sposób analogiczny jak dane wyrównane.

# Aneks

## Pogłębione pytania o aktualne zagadnienia gospodarcze oraz wpływ wojny w Ukrainie na koniunkturę – oceny i oczekiwania







Badanie zostało przeprowadzone od 1 do 10 dnia bieżącego miesiąca na próbie jednostek przemysłowych, budowlanych, handlowych i usługowych. Pytania zostały podzielone na dwie sekcje – pytań dotyczących wpływu wojny w Ukrainie na koniunkturę gospodarczą oraz pytań dotyczących rynku pracy. Odpowiedzi na cały dodatkowy blok pytań są udzielane na zasadzie dobrowolności. W poniższej tabeli we wszystkich pytaniach prezentowany jest procent (ważony) odpowiedzi respondentów na dany wariant. Dane zostały zagregowane zgodnie z metodologią agregacji (ważenia) stosowaną standardowo w badaniu koniunktury gospodarczej.

**Tablica 2. Pogłębione pytania o aktualne zagadnienia gospodarcze**

Pytania	 Przetwórstwo przemysłowe	 Budownictwo	 Handel hurtowy	 Handel detaliczny	 Transport i gospodarka magazynowa	 Zakwaterowanie i gastronomia
<b>PYTANIA O WPŁYW WOJNY W UKRAINIE</b>						
<b>1. Negatywne skutki wojny w Ukrainie i jej konsekwencje dla prowadzonej przez Państwa firmę działalności gospodarczej będą w bieżącym miesiącu:</b>						
brak negatywnych skutków	10,9	11,2	13,7	14,3	14,0	16,9
nieznaczne	62,5	59,2	63,0	60,8	51,9	46,4
poważne	23,6	23,2	19,0	22,2	25,9	30,9
zagrożające stabilności firmy	3,0	6,4	4,3	2,7	8,2	5,8
suma (brak negatywnych skutków + nieznaczne)	73,4	70,4	76,7	75,1	65,9	63,3
suma (poważne + zagrożające stabilności firmy)	26,6	29,6	23,3	24,9	34,1	36,7
<b>2. Z zaobserwowanych w ostatnim miesiącu negatywnych skutków wojny w Ukrainie najbardziej do Państwa firmy odnoszą się:</b>						
spadek sprzedaży / spadek przychodów	29,9	12,4	25,1	33,4	21,1	22,4
wzrost kosztów	72,8	83,9	60,4	63,2	84,6	92,9
zakłócenie w łańcuchu dostaw	59,7	53,3	43,3	38,7	35,0	9,9
duże zaburzenia organizacyjne w funkcjonowaniu przedsiębiorstwa	3,1	4,9	3,2	0,7	10,6	3,2
problemy z bieżącym finansowaniem	4,3	9,2	6,4	5,5	10,4	4,9
nadmierne zapasy	9,1	2,6	3,6	7,4	0,7	4,1
zerwanie umów ze wschodnimi kontrahentami	18,8	1,6	13,7	7,9	8,6	0,0
<b>3. Jeżeli w Państwa firmie są zatrudnieni pracownicy z Ukrainy, to czy w związku z wojną w Ukrainie zaobserwowali Państwo w ubiegłym miesiącu:<sup>4</sup></b>						
odpływ pracowników z Ukrainy	37,9	24,8	17,8	18,5	33,5	46,9
nieznaczny	37,3	21,3	17,3	18,4	30,8	45,7
poważny	0,6	3,5	0,5	0,1	2,7	1,2
napływ pracowników z Ukrainy	36,7	19,9	17,9	25,3	33,4	51,0
nieznaczny	35,5	19,1	17,7	21,9	31,3	45,7
poważny	1,2	0,8	0,2	3,4	2,1	5,3
nie dotyczy	58,3	73,4	78,3	71,1	63,1	43,8

<sup>4</sup> Dopuszczalne było równoczesne zaznaczenie po jednej odpowiedzi dla każdego z wariantów („odpływ” i „napływ”), w związku z tym suma wariantów może przekroczyć 100%. Odpowiedź „nie dotyczy” zaznaczana była w przypadku, gdy firma nie zatrudnia pracowników z Ukrainy lub nie zaobserwowała w ubiegłym miesiącu ich „odpływu” czy „napływu”.

**Tablica 2. Pogłębione pytania o aktualne zagadnienia gospodarcze (dok.)**

Pytania	 Przetwórstwo przemysłowe	 Budownictwo	 Handel hurtowy	 Handel detaliczny	 Transport i gospodarka magazynowa	 Zakwaterowanie i gastronomia
---------	--	---	--	---	--	--

**RYNEK PRACY**

**4. Czy zamierzają Państwo w najbliższych trzech miesiącach:**

**w przypadku pracowników niewykwalifikowanych (relatywnie łatwych do zastąpienia) – w porównaniu z aktualną sytuacją:**

zwiększyć zatrudnienie	9,9	9,4	2,6	6,6	10,8	7,8
utrzymać zatrudnienie	76,0	79,4	90,3	74,5	78,2	64,9
ograniczyć zatrudnienie	14,1	11,2	7,1	18,9	11,0	27,3

**w przypadku pracowników wykwalifikowanych (relatywnie trudnych do zastąpienia) – w porównaniu z aktualną sytuacją:**

zwiększyć zatrudnienie	12,8	20,0	10,4	5,5	19,7	4,7
utrzymać zatrudnienie	83,1	72,7	85,9	80,4	76,3	80,0
ograniczyć zatrudnienie	4,1	7,3	3,7	14,1	4,0	15,3

**5. Które z poniższych czynników i w jakim stopniu wpłyną na poziom wynagrodzenia pracowników w Państwa firmie w najbliższych trzech miesiącach:**

**w istotnym stopniu**

utrzymanie realnej wartości wynagrodzeń (podwyżki inflacyjne)	50,7	58,3	47,9	51,0	67,7	70,8
sytuacja finansowa firmy	64,5	60,7	65,4	61,2	71,6	71,2
utrzymanie konkurencyjnych płac	37,1	35,5	30,4	32,8	22,9	20,8
inne	18,4	18,7	18,2	12,5	18,1	6,1

**w małym stopniu/brak wpływu**

utrzymanie realnej wartości wynagrodzeń (podwyżki inflacyjne)	39,6	33,3	37,5	35,5	25,7	23,9
sytuacja finansowa firmy	26,9	29,9	23,9	29,4	19,3	21,0
utrzymanie konkurencyjnych płac	44,4	42,3	41,3	46,0	48,1	47,9
inne	51,6	46,1	45,9	41,2	48,6	50,6

**6. W jakim stopniu Państwa decyzje w zakresie zatrudnienia i wynagrodzeń w najbliższych trzech miesiącach oparte są:**

**w istotnym stopniu**

na podstawie bieżących danych	71,0	64,7	62,6	50,6	67,5	67,6
na podstawie oczekiwań dotyczących zmian jakie mogą nastąpić w długim okresie (rok)	50,9	41,7	40,8	42,8	51,7	53,7

**w małym stopniu/brak wpływu**

na podstawie bieżących danych	28,3	34,9	34,5	45,3	31,8	32,4
na podstawie oczekiwań dotyczących zmian jakie mogą nastąpić w długim okresie (rok)	45,9	56,1	54,2	48,7	46,6	45,2

W przypadku cytowania danych Głównego Urzędu Statystycznego prosimy o zamieszczenie informacji: „Źródło danych GUS”, a przypadku publikowania obliczeń dokonanych na danych opublikowanych przez GUS prosimy o zamieszczenie informacji: „Opracowanie własne na podstawie danych GUS”.

Opracowanie merytoryczne:  
**Departament Studiów  
Makroekonomicznych i Finansów**  
**Dyrektor Mirosław Błażej**  
Tel: 22 608 37 73

**Wydział Współpracy z Mediami**  
Tel: 22 608 38 04  
**e-mail: [obslugaprasowa@stat.gov.pl](mailto:obslugaprasowa@stat.gov.pl)**

Rozpowszechnianie:  
**Rzecznik Prasowy Prezesa GUS**  
**Karolina Banaszek**  
Tel: 695 255 011

-  [www.stat.gov.pl](http://www.stat.gov.pl)
-  [@GUS\\_STAT](https://twitter.com/GUS_STAT)
-  [@GlownyUrzadStatystyczny](https://www.facebook.com/GlownyUrzadStatystyczny)
-  [gus\\_stat](https://www.instagram.com/gus_stat)
-  [glownyurządstatystycznygus](https://www.youtube.com/glownyurządstatystycznygus)
-  [glownyurządstatystyczny](https://www.linkedin.com/company/glownyurządstatystyczny)

#### **Powiązane opracowania**

[Koniunktura gospodarcza w przetwórstwie przemysłowym, budownictwie, handlu i usługach](#)

Informacje sygnałne – opinie formułowane przez jednostki z siedzibą w danym województwie dostępne na stronach Urzędów Statystycznych

[Infografika – Koniunktura gospodarcza w Polsce](#)

[Badanie koniunktury gospodarczej – zeszyt metodologiczny](#)

#### **Temat dostępny w bazach danych**

[Dziedzina Baza Wiedzy Koniunktura Gospodarcza](#)

[Bank Danych Makroekonomicznych \(BDM\)](#)

#### **Ważniejsze pojęcia dostępne w słowniku**

[Koniunktura gospodarcza](#)



*Niniejszy dokument został sporządzony przy finansowej pomocy Unii Europejskiej. Poglądy w nim prezentowane są poglądami Głównego Urzędu Statystycznego, a zatem nie mogą być w żadnym wypadku uznawane za odzwierciedlenie oficjalnej opinii Komisji Europejskiej.*