

Koniunktura w przetwórstwie przemysłowym, budownictwie, handlu i usługach – lipiec 2021 r.

Wpływ pandemii COVID-19 na koniunkturę – oceny i oczekiwania (Aneks)

22.07.2021 r.

-1,4

Wskaźnik ogólnego klimatu koniunktury w przetwórstwie przemysłowym (NSA)

W lipcu br. wskaźnik ogólnego klimatu koniunktury w większości prezentowanych obszarów gospodarki kształtuje się na poziomie zbliżonym do notowanego w czerwcu br. W większości badanych obszarów odnotowuje się poprawę składowych „diagnostycznych”, natomiast w przypadku „prognostycznych” – brak zmian lub pogorszenie.

Najlepiej i jednocześnie korzystnie¹ koniunkturę oceniają jednostki z sekcji informacja i komunikacja, natomiast najbardziej pesymistycznie – podmioty z sekcji budownictwo.

Do badania za bieżący miesiąc – odpowiedzi udzielane w okresie od 1 do 10 lipca – dołączono moduł pytań diagnozujący wpływ pandemii COVID-19 na koniunkturę gospodarczą (wyniki w Aneksie).

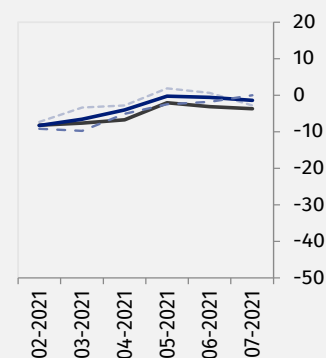
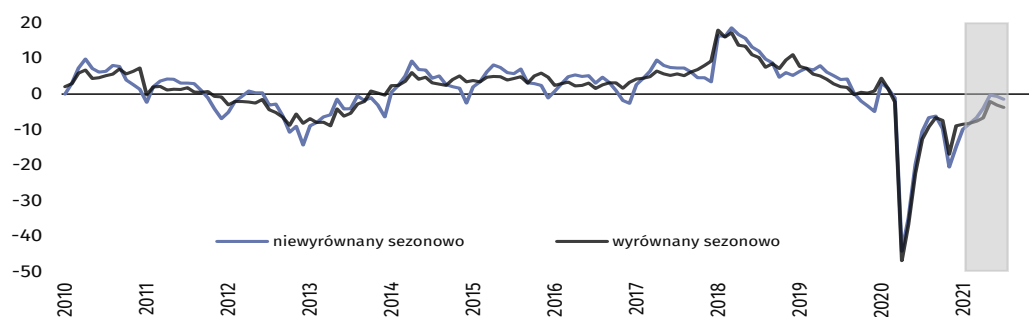
Wskaźnik ogólnego klimatu koniunktury i jego składowe w ostatnich sześciu miesiącach

- wskaźnik wyrównany sezonowo (SA)
- wskaźnik niewyrównany sezonowo (NSA)
- - - składowa "diagnostyczna" (NSA)
- - - składowa "prognostyczna" (NSA)



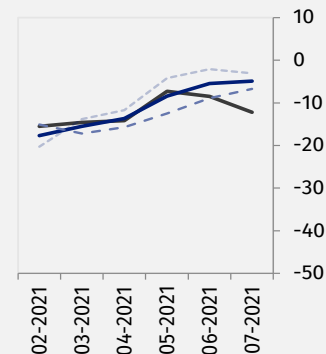
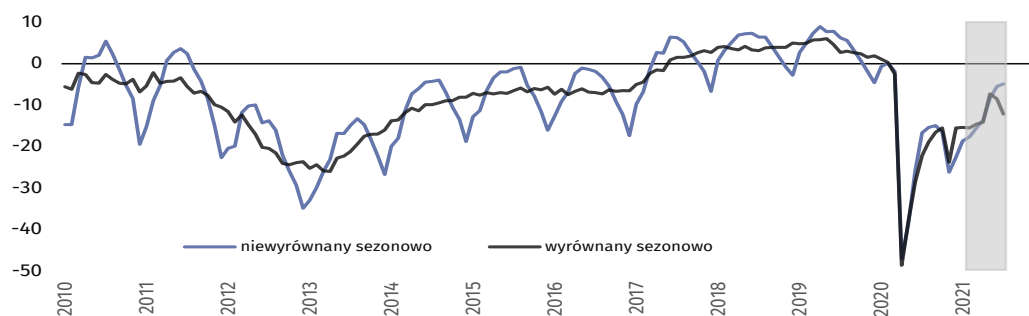
Przetwórstwo przemysłowe (wykres 1)

W lipcu wskaźnik ogólnego klimatu koniunktury (NSA) kształtuje się na poziomie minus 1,4 – zbliżonym do notowanego w czerwcu (minus 0,6).



Budownictwo (wykres 2)

W lipcu wskaźnik ogólnego klimatu koniunktury (NSA) kształtuje się na poziomie minus 4,9 – zbliżonym do notowanego w czerwcu (minus 5,5).

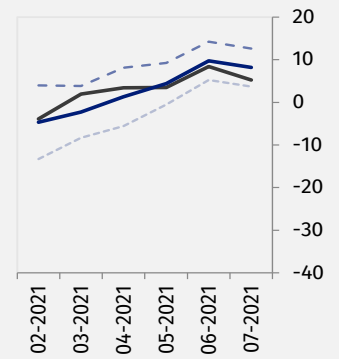
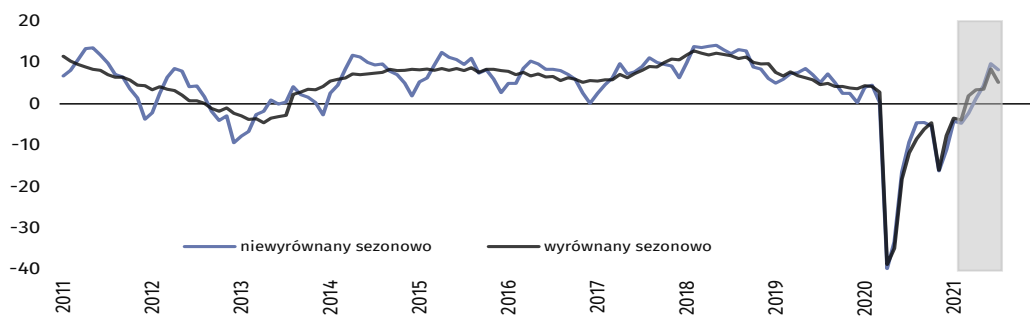


¹ Poprzez sformułowanie „korzystnie” (dodatnia wartość wskaźnika) rozumiemy sytuację, gdzie odsetek przedsiębiorców spodziewających się poprawy sytuacji gospodarczej ich podmiotów w najbliższych trzech miesiącach lub obserwujących taką poprawę, przeważa nad odsetkiem przedsiębiorców oczekujących jej pogorszenia.



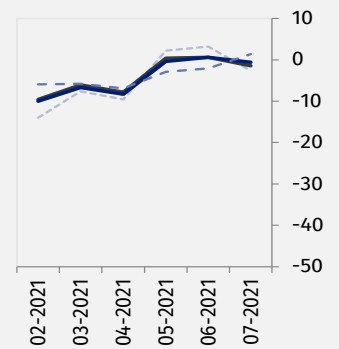
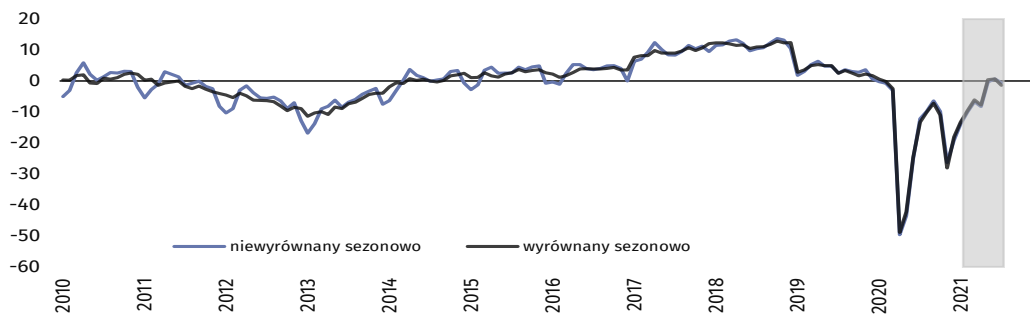
Handel hurtowy (wykres 3)

W lipcu wskaźnik ogólnego klimatu koniunktury (NSA) kształtuje się na poziomie plus 8,2 – niższym niż w czerwcu (plus 9,7).



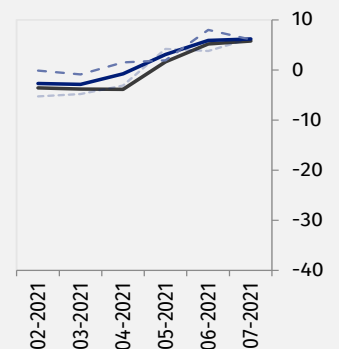
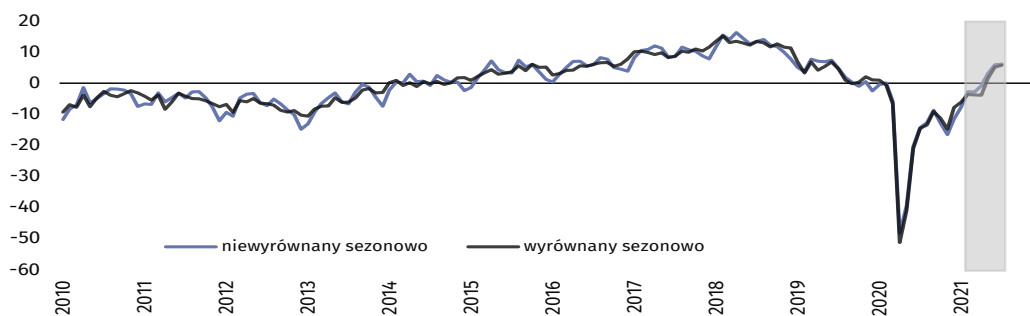
Handel detaliczny (wykres 4)

W lipcu wskaźnik ogólnego klimatu koniunktury (NSA) kształtuje się na poziomie minus 0,6 – niższym niż przed miesiącem (plus 0,6).



Transport i gospodarka magazynowa (wykres 5)

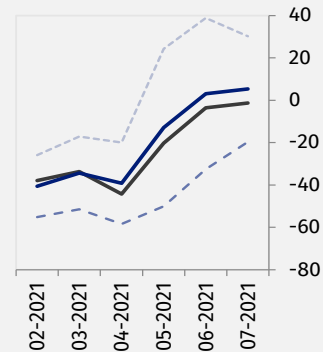
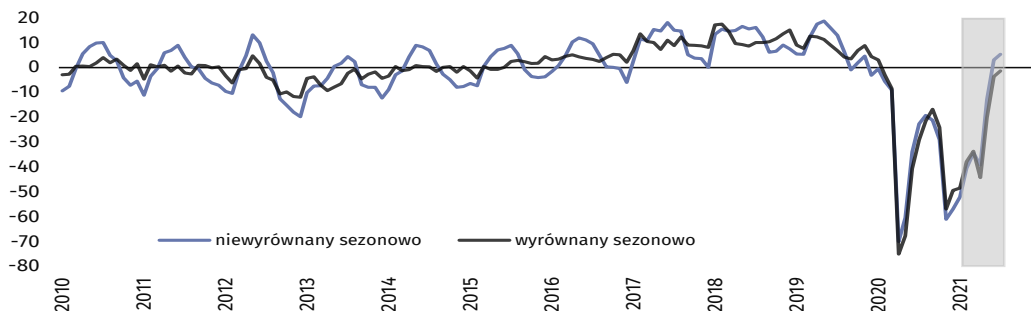
W lipcu wskaźnik ogólnego klimatu koniunktury (NSA) kształtuje się na poziomie plus 6,2 – zbliżonym do notowanego w czerwcu (plus 5,9).



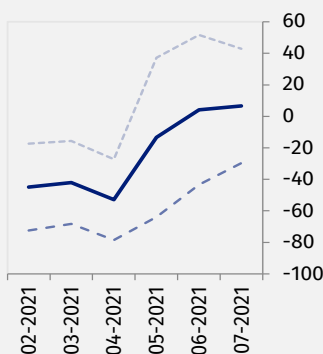
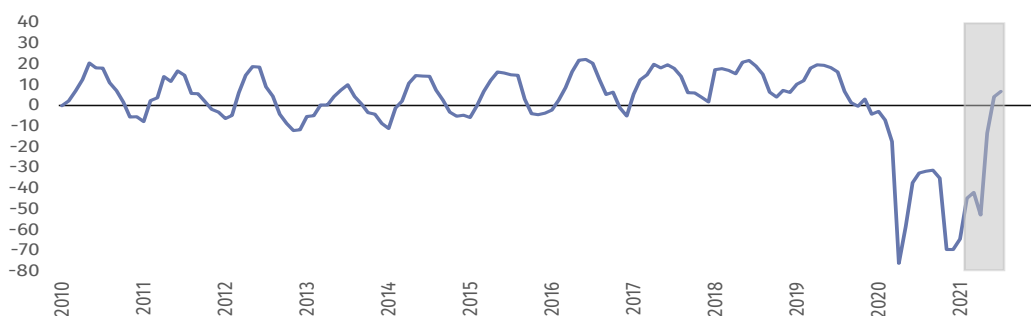
Zakwaterowanie i gastronomia (wykres 6)



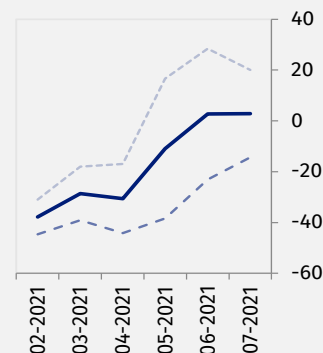
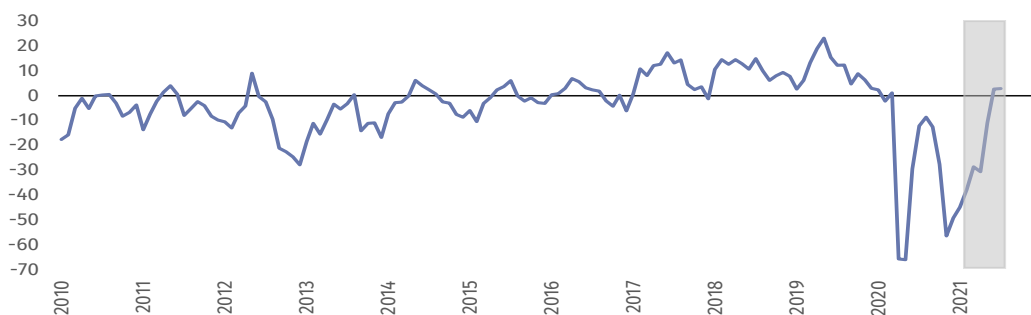
Wskaźnik ogólnego klimatu koniunktury (NSA) kształtuje się w lipcu na poziomie plus 5,3 wobec plus 3,1 przed miesiącem. Podmioty prowadzące działalność w zakresie zakwaterowania formułują nieco bardziej korzystne oceny koniunktury (plus 6,7) niż jednostki gastronomiczne (plus 2,9).



Zakwaterowanie (wykres 6a)



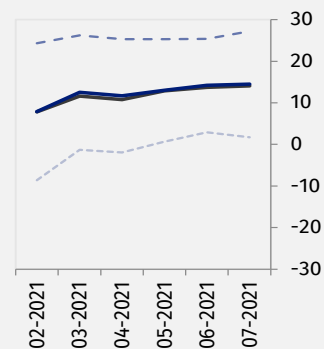
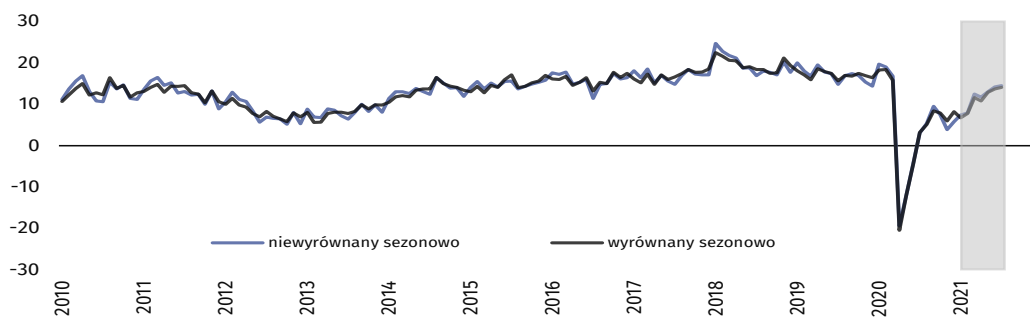
Gastronomia (wykres 6b)





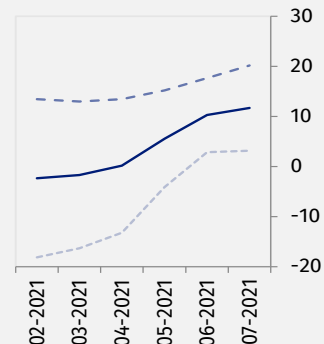
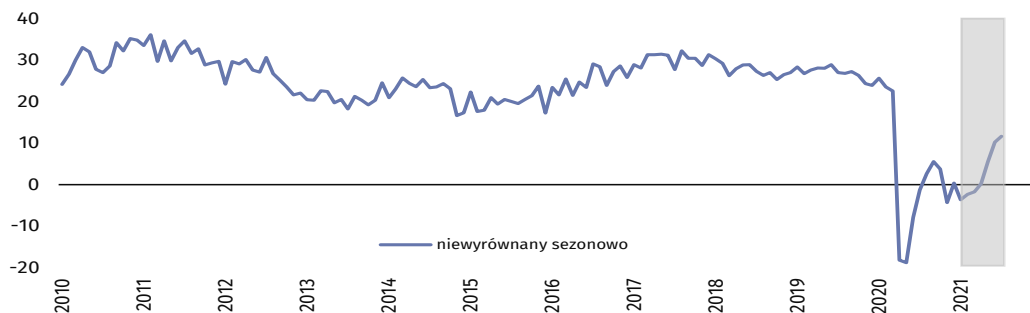
Informacja i komunikacja (wykres 7)

W lipcu wskaźnik ogólnego klimatu koniunktury (NSA) kształtuje się na poziomie plus 14,5 – zbliżonym do odnotowanego przed miesiącem (plus 14,2).




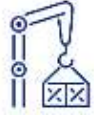






Finanse i ubezpieczenia (wykres 8)²

Wskaźnik ogólnego klimatu koniunktury (NSA) kształtuje się w lipcu na poziomie plus 11,7 – zbliżonym do sygnalizowanego w czerwcu (plus 10,3).



² Szereg niesezonowy, nie wymaga wyrównania sezonowego. Dane niewyrównane sezonowo mogą być analizowane i interpretowane w sposób analogiczny jak dane wyrównane.

Tablica 1. Wskaźniki ogólnego klimatu koniunktury według rodzaju działalności

	WYSZCZEGÓLNIENIE	Analogiczny miesiąc ubiegłego roku	Ubiegły miesiąc	Bieżący miesiąc	Średnia długookresowa
Przetwórstwo przemysłowe 	wskaźnik wyrównany sezonowo (SA)	-12,7	-3,1	-3,7	2,8
	wskaźnik niewyrównany sezonowo (NSA)	-10,5	-0,6	-1,4	2,8
	składowa "diagnostyczna" (NSA)	-16,7	-1,8	0,0	-1,1
	składowa "prognostyczna" (NSA)	-4,2	0,6	-2,8	6,7
Budownictwo 	wskaźnik wyrównany sezonowo (SA)	-22,2	-8,5	-12,2	-2,3
	wskaźnik niewyrównany sezonowo (NSA)	-16,7	-5,5	-4,9	-2,2
	składowa "diagnostyczna" (NSA)	-15,1	-8,9	-6,7	-5,9
	składowa "prognostyczna" (NSA)	-18,3	-2,1	-3,1	1,4
Handel hurtowy 	wskaźnik wyrównany sezonowo (SA)	-11,9	8,4	5,2	4,2
	wskaźnik niewyrównany sezonowo (NSA)	-9,3	9,7	8,2	4,2
	składowa "diagnostyczna" (NSA)	-7,4	14,2	12,6	9,0
	składowa "prognostyczna" (NSA)	-11,1	5,2	3,7	-0,6
Handel detaliczny 	wskaźnik wyrównany sezonowo (SA)	-13,3	0,6	-1,4	-4,1
	wskaźnik niewyrównany sezonowo (NSA)	-12,2	0,6	-0,6	-4,1
	składowa "diagnostyczna" (NSA)	-15,4	-2,1	1,4	-3,8
	składowa "prognostyczna" (NSA)	-8,9	3,2	-2,6	-4,5
Transport i gospodarka magazynowa 	wskaźnik wyrównany sezonowo (SA)	-14,6	5,2	5,8	-0,3
	wskaźnik niewyrównany sezonowo (NSA)	-14,3	5,9	6,2	-0,3
	składowa "diagnostyczna" (NSA)	-16,5	8,0	6,1	0,5
	składowa "prognostyczna" (NSA)	-12,1	3,8	6,3	-1,0
Zakwaterowanie i gastronomia 	wskaźnik wyrównany sezonowo (SA)	-29,1	-3,6	-1,3	0,3
	wskaźnik niewyrównany sezonowo (NSA)	-22,7	3,1	5,3	0,3
	składowa "diagnostyczna" (NSA)	-44,4	-32,6	-19,7	-2,1
	składowa "prognostyczna" (NSA)	-1,0	38,8	30,2	2,7
Informacja i komunikacja 	wskaźnik wyrównany sezonowo (SA)	3,2	13,7	14,1	18,8
	wskaźnik niewyrównany sezonowo (NSA)	3,1	14,2	14,5	18,8
	składowa "diagnostyczna" (NSA)	17,0	25,4	27,2	25,9
	składowa "prognostyczna" (NSA)	-10,8	2,9	1,7	11,7
Finanse i ubezpieczenia 	wskaźnik wyrównany sezonowo (SA) ³
	wskaźnik niewyrównany sezonowo (NSA)	-1,3	10,3	11,7	27,1
	składowa "diagnostyczna" (NSA)	20,2	17,7	20,2	33,4
	składowa "prognostyczna" (NSA)	-22,7	2,9	3,2	20,7







³ Szereg niesezonowy, nie wymaga wyrównania sezonowego. Dane niewyrównane sezonowo mogą być analizowane i interpretowane w sposób analogiczny jak dane wyrównane.

Aneks

Wpływ pandemii COVID-19 na koniunkturę – oceny i oczekiwania

Badanie zostało przeprowadzone w dniach od 1 do 10 lipca 2021 r. na próbie jednostek przemysłowych, budowlanych, handlowych i usługowych. W przeciwieństwie do podstawowego badania koniunktury, odpowiedzi na dodatkowy blok pytań były udzielane na zasadzie dobrowolności. W pytaniach 1, 4 i 5 zaprezentowany jest procent odpowiedzi respondentów na dany wariant, w pytaniach 2, 3 i 6 – średnia z wartości udzielonych odpowiedzi. Dane zostały zagregowane zgodnie z metodologią agregacji (ważenia) stosowaną standardowo w badaniu koniunktury gospodarczej.

Tablica 2. Wyniki badania dot. wpływu pandemii COVID-19 na koniunkturę

Pytania	 Przetwórstwo przemysłowe	 Budownictwo	 Handel hurtowy	 Handel detaliczny	 Transport i gospodarka magazynowa	 Zakwaterowanie i gastronomia
1. Negatywne skutki pandemii koronawirusa i jej konsekwencje dla prowadzonej przez Państwa firmę działalności gospodarczej będą w bieżącym miesiącu:						
brak negatywnych skutków	15,9	22,4	13,8	8,8	11,4	6,7
nieznaczne	67,6	64,9	67,4	59,2	53,8	47,5
poważne	13,4	6,6	13,7	25,9	22,8	20,4
zagrożające stabilności firmy	3,1	6,1	5,1	6,1	12,0	25,4
suma (brak negatywnych skutków + nieznaczne)	83,5	87,3	81,2	68,0	65,2	54,2
suma (poważne + zagrożające stabilności firmy)	16,5	12,7	18,8	32,0	34,8	45,8
2. Proszę podać szacunkowo, jaki procent pracowników Państwa firmy (niezależnie od rodzaju umowy: o pracę, cywilnoprawną, pracowników samozatrudnionych, stażystów, agentów itp.) obejmie w bieżącym miesiącu każda z poniższych sytuacji:						
praca zdalna i zbliżone formy pracy	5,5	4,3	19,5	8,8	9,7	0,5
nieplanowane nieobecności z tytułu urlopów, opieki nad dziećmi, członkami rodziny	2,8	4,0	3,6	3,4	3,4	8,1
brak pracowników z uwagi na kwarantannę lub inne ograniczenia	1,0	2,8	1,3	1,7	1,1	3,4
3. Jaka będzie w bieżącym miesiącu szacunkowa (w procentach) zmiana zamówień na półprodukty, surowce, towary lub usługi itp. składanych w Państwa firmie przez klientów? Niezależnie od przyczyny zmiany i w porównaniu do sytuacji, gdyby nie było pandemii:						
zmiana [%]	-1,6	-3,2	-1,7	-2,9	-7,3	-3,6
4. Jeżeli bieżące działania i ograniczenia powzięte w celu zwalczania koronawirusa przez władze państwowe w Polsce (ale także wynikające z działań innych krajów, np. w zakresie ruchu granicznego) funkcjonujące w momencie wypełniania ankiety utrzymywałyby się przez dłuższy czas, ile miesięcy Państwa przedsiębiorstwo byłoby w stanie przetrwać?						
mniej niż 1 miesiąc	0,7	3,5	1,8	1,4	1,4	5,0
okolo 1 miesiąca	5,2	9,0	2,9	4,0	6,4	3,2
2 – 3 miesiące	20,5	21,8	12,3	9,1	11,3	35,5
4 – 6 miesięcy	16,2	18,2	17,1	28,2	16,2	34,4
powyżej 6 miesięcy	57,4	47,5	65,9	57,3	64,7	21,9
5. Jakie są Państwa aktualne przewidywania, co do poziomu inwestycji Państwa firmy w 2021 r. w odniesieniu do inwestycji zrealizowanych w 2020 r.?						
spadek poziomu inwestycji	14,5	11,8	8,7	16,0	19,2	26,9
utrzymanie poziomu inwestycji	60,6	77,8	79,0	72,7	64,7	56,4
wzrost poziomu inwestycji	24,9	10,4	12,3	11,3	16,1	16,7
6. Jaka będzie w bieżącym miesiącu, w relacji do poprzedniego miesiąca, szacunkowa (w procentach) zmiana poziomu zatrudnienia w Państwa firmie?						
zmiana [%]	0,4	-2,5	0,0	-0,3	0,3	6,4

W przypadku cytowania danych Głównego Urzędu Statystycznego prosimy o zamieszczenie informacji: „Źródło danych GUS”, a przypadku publikowania obliczeń dokonanych na danych opublikowanych przez GUS prosimy o zamieszczenie informacji: „Opracowanie własne na podstawie danych GUS”.

Opracowanie merytoryczne:
**Departament Studiów
Makroekonomicznych i Finansów**
Dyrektor Mirosław Błażej
Tel: 22 608 37 73

Rzeczniczka prasowa:
Rzecznik Prasowy Prezesa GUS
Karolina Banaszek
Tel: 695 255 011

Wydział Współpracy z Mediami

Tel: 22 608 34 91, 22 608 38 04

e-mail: obslugaprasowa@stat.gov.pl



www.stat.gov.pl



@GUS_STAT



@GlownyUrzadStatystyczny

Powiązane opracowania

[Koniunktura gospodarcza w przetwórstwie przemysłowym, budownictwie, handlu i usługach 2000 – 2021](#)

Informacje sygnałowe – opinie formułowane przez jednostki z siedzibą w danym województwie dostępne na stronach Urzędów Statystycznych

[Infografika – Koniunktura gospodarcza w Polsce](#)

[Badanie koniunktury gospodarczej – zeszyt metodologiczny](#)

Temat dostępny w bazach danych

[Dziedzinowa Baza Wiedzy Koniunktura Gospodarcza](#)

[Bank Danych Makroekonomicznych \(BDM\)](#)

Ważniejsze pojęcia dostępne w słowniku

[Koniunktura gospodarcza](#)