


## Koniunktura konsumencka – styczeń 2021 r.


**0,2 p. proc.**  
 Zmiana bieżącego wskaźnika ufności konsumenckiej (BWUK)

W styczniu 2021 r. odnotowano niewielkie pogorszenie obecnych nastrojów konsumenckich przy jednoczesnej poprawie przyszłych nastrojów konsumenckich w stosunku do poprzedniego miesiąca. Bieżący wskaźnik ufności konsumenckiej (BWUK), syntetycznie opisujący obecne tendencje konsumpcji indywidualnej, wyniósł -25,1<sup>a</sup> i był o 0,2 p. proc. niższy w stosunku do poprzedniego miesiąca.

### Bieżący wskaźnik ufności konsumenckiej (BWUK) w styczniu 2021 r.

Spośród składowych wskaźnika, niższą wartość niż przed miesiącem odnotowano dla ocen obecnej sytuacji ekonomicznej kraju oraz przyszłej sytuacji finansowej gospodarstwa domowego (spadki odpowiednio o 2,9 p. proc. i 1,2 p. proc.). Wartości wyższe osiągnęły oceny obecnej sytuacji finansowej gospodarstwa domowego oraz przyszłej sytuacji ekonomicznej kraju (wzrosty odpowiednio o 2,1 p. proc. i 1,0 p. proc.). Bez zmian pozostała jedynie ocena możliwości dokonywania ważnych zakupów.

W odniesieniu do stycznia 2020 r. obecna wartość BWUK jest niższa o 28,8 p. proc.

### Wyprzedzający wskaźnik ufności konsumenckiej (WWUK) w styczniu 2021 r.

Wyprzedzający wskaźnik ufności konsumenckiej (WWUK), syntetycznie opisujący oczekiwane w najbliższych miesiącach tendencje konsumpcji indywidualnej, wzrósł o 1,5 p. proc. w stosunku do poprzedniego miesiąca i ukształtował się na poziomie -22,7<sup>a</sup>.

Na wzrost wartości wskaźnika w największym stopniu wpłynęły oceny przyszłego poziomu bezrobocia oraz możliwości przyszłego oszczędzania pieniędzy (wzrosty odpowiednio o 2,9 p. proc. i 2,8 p. proc.). Wzrost o 1,0 p. proc. wystąpił także dla oceny przyszłej sytuacji ekonomicznej kraju. Niższą wartość niż przed miesiącem odnotowano jedynie dla oceny przyszłej sytuacji finansowej gospodarstwa domowego (spadek o 1,2 p. proc.).

W styczniu br. WWUK osiągnął wartość o 22,1 p. proc. niższą niż w analogicznym miesiącu 2020 r.

**Dla 88,1% respondentów obecna sytuacja epidemiologiczna miała wpływ na odpowiedzi dotyczące koniunktury konsumenckiej (odpowiedzi na pytania dodatkowe w związku z zagrożeniem koronawirusem COVID-19 zamieszczone zostały w załączniku).**

21.01.2021 r.

Bieżący wskaźnik ufności konsumenckiej (BWUK) jest niższy o 0,2 p. proc. w stosunku do poprzedniego miesiąca

Wyprzedzający wskaźnik ufności konsumenckiej (WWUK) wzrósł o 1,5 p. proc. w stosunku do poprzedniego miesiąca

Dla 88,1% respondentów obecna sytuacja epidemiologiczna miała wpływ na odpowiedzi na pytania dotyczące koniunktury konsumenckiej

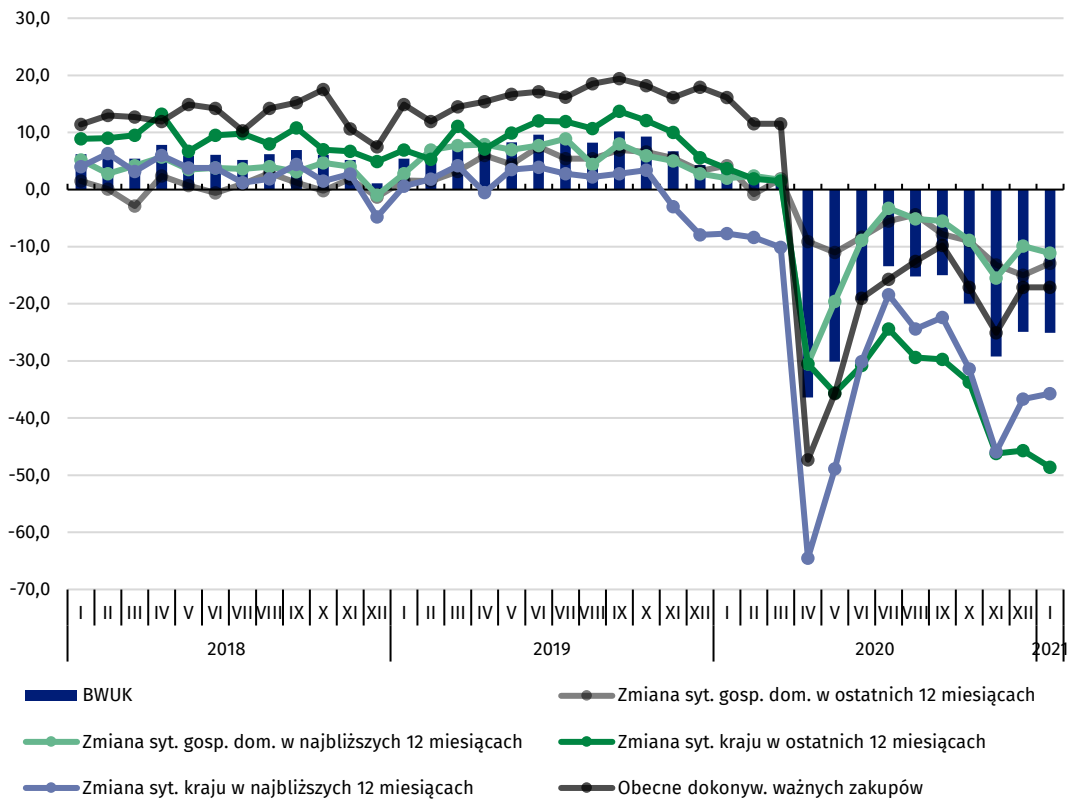
<sup>a</sup> Obydwa wskaźniki ufności konsumenckiej mogą przyjmować wartości od -100 do +100. Wartość dodatnia oznacza przewagę liczebną konsumentów nastawionych optymistycznie nad konsumentami nastawionymi pesymistycznie, natomiast wartość ujemna oznacza przewagę liczebną konsumentów nastawionych pesymistycznie nad konsumentami nastawionymi optymistycznie. W okresie 04-14.01.2021 r. przeprowadzono metodą wywiadu telefonicznego 1190 wywiadów.

**Tablica 1. Bieżący wskaźnik ufności konsumenckiej**

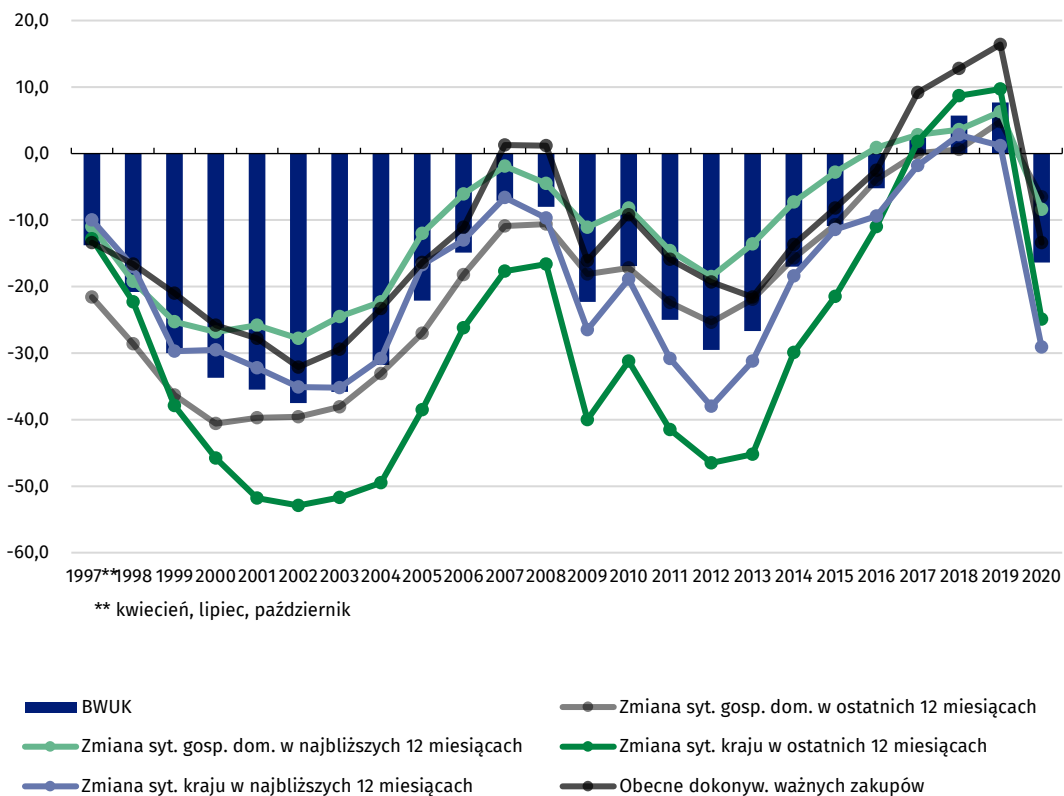
Okres badania ankietowego		Zmiany sytuacji finansowej gospodarstwa domowego w:		Zmiany ogólnej sytuacji ekonomicznej kraju w:		Obecne dokonywanie ważnych zakupów	Wskaźnik ufności konsumenckiej BWUK
Rok	Kwartał Miesiąc	ostatnich 12 miesiącach	najbliższych 12 miesi- cach	ostatnich 12 miesi- cach	najbli- szych 12 miesiącach		
		a	b	c	d	e	
saldo ocen w procentach							
<b>Lata</b>							
2006		-18,2	-6,1	-26,2	-13,0	-11,1	-14,9
2007		-10,9	-1,9	-17,7	-6,6	1,3	-7,1
2008		-10,6	-4,5	-16,6	-9,7	1,2	-8,0
2009		-18,1	-11,1	-40,0	-26,5	-16,1	-22,3
2010		-17,2	-8,2	-31,2	-18,9	-9,2	-16,9
2011		-22,4	-14,6	-41,5	-30,8	-15,9	-25,0
2012		-25,4	-18,5	-46,5	-38,0	-19,3	-29,5
2013		-21,9	-13,6	-45,2	-31,2	-21,6	-26,7
2014		-15,7	-7,3	-29,9	-18,4	-13,7	-17,0
2015		-10,7	-2,8	-21,5	-11,4	-8,2	-10,9
2016		-3,9	0,9	-11,0	-9,4	-2,5	-5,2
2017		0,1	2,8	1,8	-1,8	9,2	2,4
2018		0,6	3,6	8,7	2,8	12,8	5,7
2019		4,8	6,3	9,7	1,2	16,4	7,7
2020		-6,5	-8,4	-24,9	-29,1	-13,4	-16,4
<b>Kwartaly</b>							
2020	I	1,8	2,0	2,4	-8,7	13,1	2,1
	II	-9,5	-19,7	-32,3	-47,8	-34,0	-28,7
	III	-5,9	-4,6	-27,8	-21,7	-12,7	-14,6
	IV	-12,4	-11,5	-41,9	-38,0	-19,8	-24,7
<b>Miesiące</b>							
2020	01	4,2	2,0	3,7	-7,7	16,1	3,7
	02	-0,8	2,4	1,9	-8,4	11,5	1,3
	03	1,9	1,7	1,5	-10,1	11,5	1,3
	04	-9,1	-30,5	-30,5	-64,5	-47,3	-36,4
	05	-11,0	-19,6	-35,6	-48,9	-35,7	-30,1
	06	-8,3	-8,9	-30,8	-30,1	-19,0	-19,4
	07	-5,5	-3,3	-24,4	-18,4	-15,7	-13,4
	08	-4,4	-5,1	-29,4	-24,4	-12,6	-15,2
	09	-7,8	-5,5	-29,7	-22,4	-9,8	-15,0
	10	-9,0	-8,9	-33,7	-31,4	-17,1	-20,0
	11	-13,2	-15,5	-46,2	-45,9	-25,1	-29,2
	12	-15,0	-9,9	-45,7	-36,7	-17,1	-24,9
2021	01	-12,9	-11,1	-48,6	-35,7	-17,1	-25,1

Bieżący wskaźnik ufności konsumenckiej jest średnią sald ocen zmian sytuacji finansowej gospodarstwa domowego, zmian ogólnej sytuacji ekonomicznej kraju oraz obecnego dokonywania ważnych zakupów

**Wykres 1. Bieżący wskaźnik ufności konsumenckiej (BWUK) oraz jego wartości składowe według miesięcy w latach 2018–2021**



**Wykres 2. Bieżący wskaźnik ufności konsumenckiej (BWUK) oraz jego wartości składowe według lat**

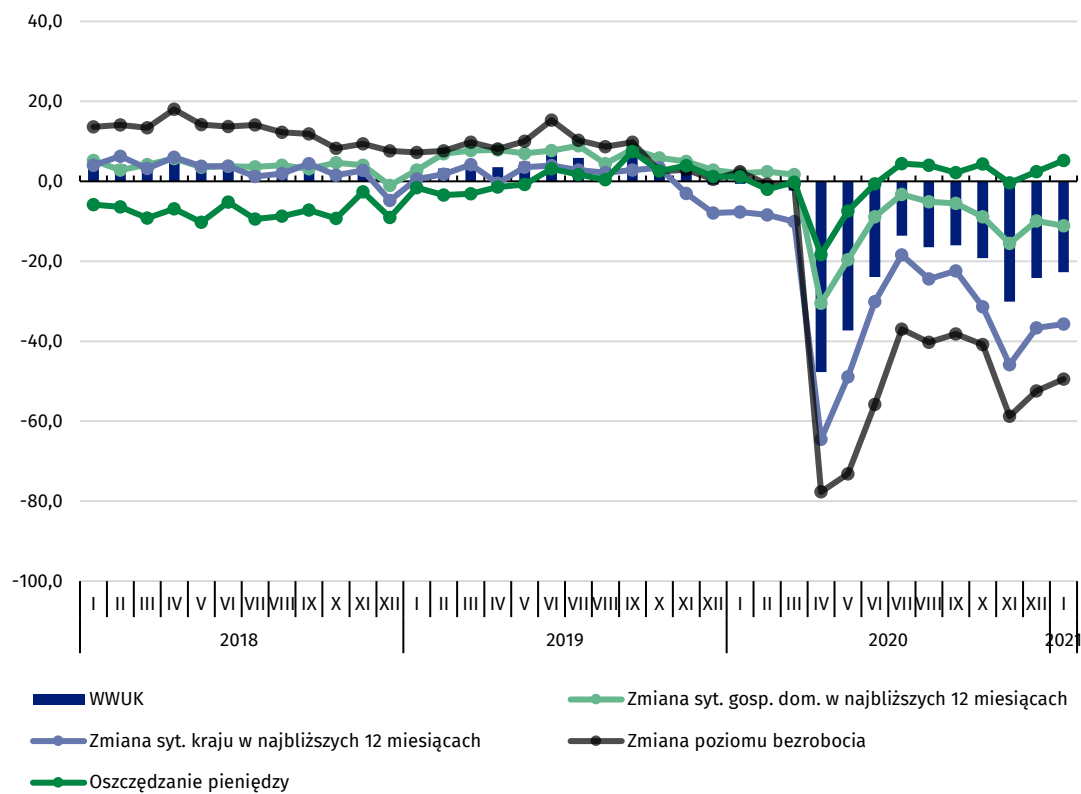


**Tablica 2. Wyrzedzajacy wskaźnik ufności konsumenciej**

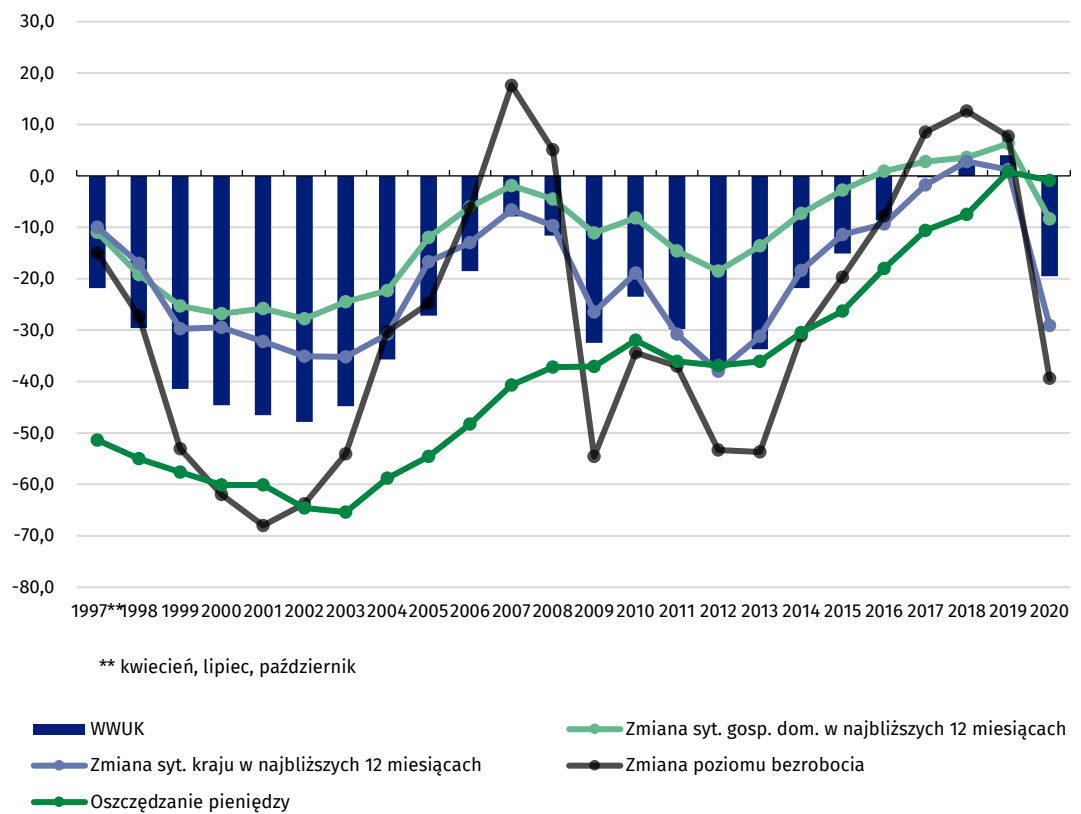
Okres badania ankietowego		Zmiany sytuacji finansowej gospodarstwa domowego	Zmiany ogólnej sytuacji ekonomicznej kraju	Zmiany poziomu bezrobocia (ze znakiem przeciwnym)	Oszczędzanie pieniędzy	Wskaźnik ufności konsumenciej WWUK
Rok	Kwartał Miesiąc	b	d	f	g	
saldo ocen w procentach						
<b>Lata</b>						
2006		-6,1	-13,0	-6,3	-48,3	-18,5
2007		-1,9	-6,6	17,6	-40,7	-7,9
2008		-4,5	-9,7	5,1	-37,2	-11,6
2009		-11,1	-26,5	-54,6	-37,1	-32,5
2010		-8,2	-18,9	-34,4	-32,0	-23,5
2011		-14,6	-30,8	-37,0	-36,1	-29,8
2012		-18,5	-38,0	-53,3	-36,9	-36,7
2013		-13,6	-31,2	-53,7	-36,1	-33,7
2014		-7,3	-18,4	-31,1	-30,5	-21,8
2015		-2,8	-11,4	-19,7	-26,3	-15,1
2016		0,9	-9,4	-7,8	-18,0	-8,6
2017		2,8	-1,8	8,5	-10,6	-0,3
2018		3,6	2,8	12,6	-7,5	2,9
2019		6,3	1,2	7,7	0,8	4,0
2020		-8,4	-29,1	-39,4	-0,9	-19,5
<b>Kwartaly</b>						
2020	I	2,0	-8,7	0,3	-0,4	-1,7
	II	-19,7	-47,8	-68,9	-8,8	-36,3
	III	-4,6	-21,7	-38,5	3,5	-15,3
	IV	-11,5	-38,0	-50,7	2,1	-24,5
<b>Miesiące</b>						
2020	01	2,0	-7,7	2,4	1,1	-0,6
	02	2,4	-8,4	-0,7	-2,0	-2,2
	03	1,7	-10,1	-0,7	-0,2	-2,3
	04	-30,5	-64,5	-77,7	-18,3	-47,7
	05	-19,6	-48,9	-73,2	-7,4	-37,3
	06	-8,9	-30,1	-55,8	-0,6	-23,9
	07	-3,3	-18,4	-37,0	4,4	-13,6
	08	-5,1	-24,4	-40,3	4,0	-16,5
	09	-5,5	-22,4	-38,2	2,2	-16,0
	10	-8,9	-31,4	-40,8	4,3	-19,2
	11	-15,5	-45,9	-58,8	-0,4	-30,1
	12	-9,9	-36,7	-52,4	2,4	-24,2
2021	01	-11,1	-35,7	-49,5	5,2	-22,7

Wyrzedzajacy wskaźnik ufności konsumenciej jest średnią sald ocen zmian sytuacji finansowej gospodarstwa domowego, ogólnej sytuacji ekonomicznej kraju, trendów poziomu bezrobocia (ze znakiem przeciwnym) i oszczędzania pieniędzy w najbliższych 12 miesiącach

**Wykres 3. Wyprzedzający wskaźnik ufności konsumennej (WWUK) oraz jego wartości składowe według miesięcy w latach 2018–2021**



**Wykres 4. Wyprzedzający wskaźnik ufności konsumennej (WWUK) oraz jego wartości składowe według lat**



\*\* kwiecień, lipiec, październik

# Załącznik

## Pytania dodatkowe w związku z sytuacją epidemiologiczną (zagrożenie koronawirusem COVID-19)

↓ 88,1 %

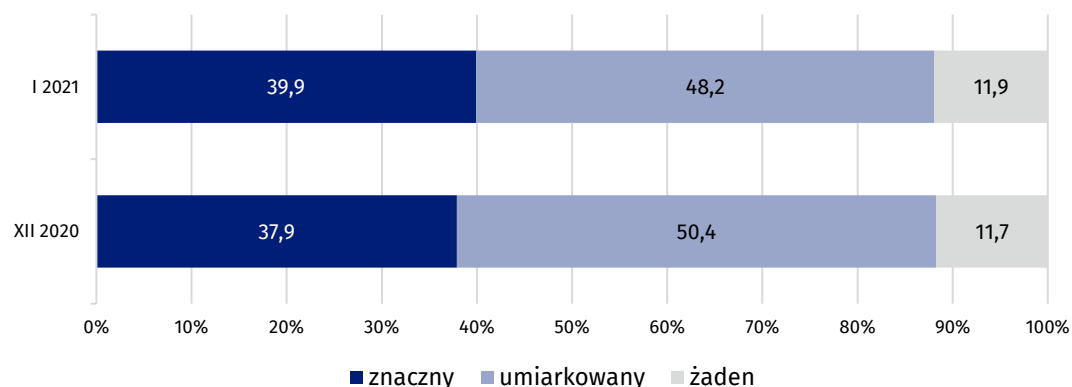
respondentów deklarowało wpływ sytuacji epidemiologicznej na odpowiedzi dot. koniunktury konsumpcyjnej (w grudniu było to 88,3%)

W styczniu 2021 r. dla 30,0% respondentów obecna sytuacja epidemiologiczna stanowi duże zagrożenie dla codziennego życia w lokalnej społeczności (wzrost o 2,5 p. proc. w porównaniu do poprzedniego miesiąca).

### Wpływ obecnej sytuacji epidemiologicznej na odpowiedzi dotyczące koniunktury konsumpcyjnej

Spośród respondentów deklarujących wpływ sytuacji epidemiologicznej na odpowiedzi dotyczące koniunktury konsumpcyjnej, 48,2% określiło go jako umiarkowany, a 39,9% jako znaczny. Dla 11,9% respondentów obecna sytuacja nie miała żadnego wpływu na odpowiedzi.

Wykres 1. Wpływ obecnej sytuacji epidemiologicznej (koronawirus COVID-19) na odpowiedzi – struktura odpowiedzi (%)



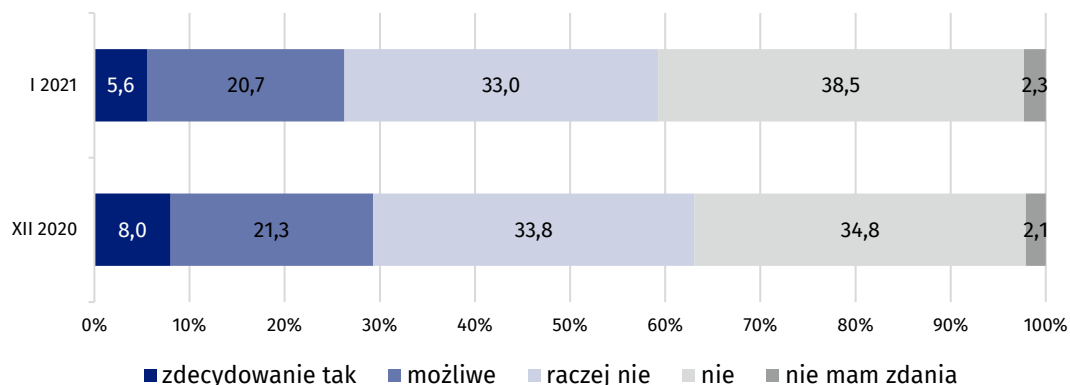
### Obawa utraty pracy lub zaprzestania prowadzenia własnej działalności w związku z obecną sytuacją epidemiologiczną

Spośród osób pracujących (60,2% respondentów), zdecydowaną obawę utraty pracy lub zaprzestania prowadzenia własnej działalności odczuwa 5,6% respondentów. W przypadku wariantów odpowiedzi „możliwe” i „raczej nie” odsetek odpowiedzi wynosił odpowiednio 20,7% oraz 33,0%. Odsetek osób pracujących, które nie mają obaw, wynosi 38,5%. Niewielka liczba respondentów pracujących (2,3%) nie miała zdania.

Znaczny wpływ sytuacji epidemiologicznej na odpowiedzi na pytania dotyczące koniunktury konsumpcyjnej zadeklarowało 39,9% respondentów

Zdecydowaną obawę utraty pracy lub zaprzestania prowadzenia własnej działalności wyraziło 5,6% respondentów

**Wykres 2. Obawa przed utratą pracy lub zaprzestaniem prowadzenia własnej działalności w związku z obecną sytuacją epidemiologiczną (koronawirus COVID-19) – struktura odpowiedzi dla pracujących (%)**

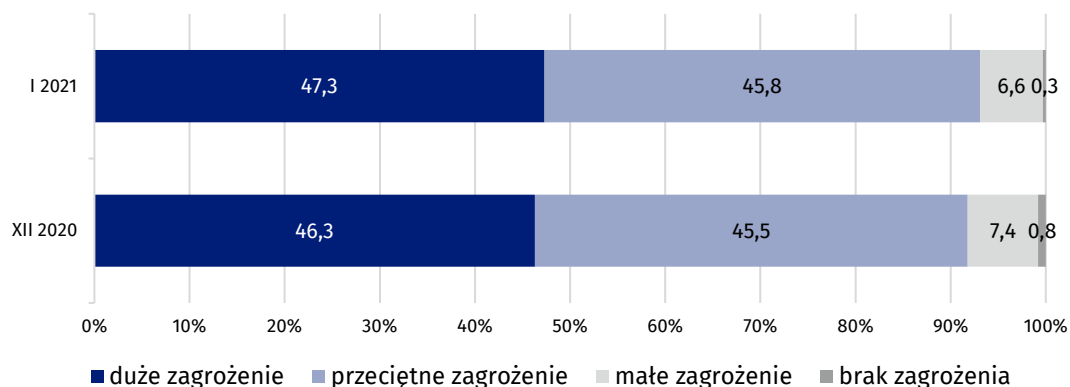


### Jakim zagrożeniem jest obecna sytuacja epidemiologiczna dla zdrowia populacji Polski jako całości

Dla 47,3% respondentów obecna sytuacja epidemiologiczna stanowi duże zagrożenie dla zdrowia populacji Polski jako całości. Przeciętne zagrożenie odczuwa 45,8% odpowiadających na pytania. Małe zagrożenie deklaruje 6,6%, zaś brak zagrożenia stwierdziło zaledwie 0,3% respondentów.

Dla 47,3% respondentów obecna sytuacja epidemiologiczna stanowi duże zagrożenie dla zdrowia populacji Polski jako całości

**Wykres 3. Jakie zagrożenie stanowi obecna sytuacja epidemiologiczna (koronawirus COVID-19) dla zdrowia populacji Polski jako całości – struktura odpowiedzi (%)**

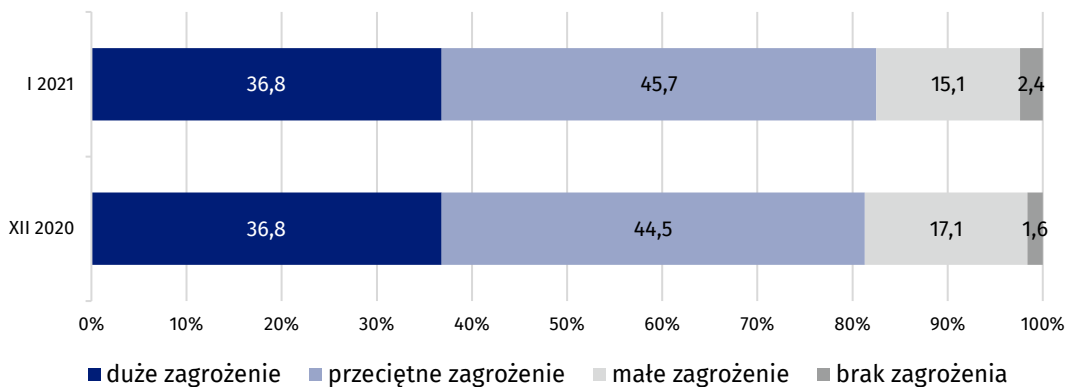


### Jakim zagrożeniem jest obecna sytuacja epidemiologiczna dla osobistego zdrowia

Dla 36,8% respondentów obecna sytuacja epidemiologiczna stanowi duże zagrożenie dla ich osobistego zdrowia. 45,7% odpowiadających na pytania odczuwa przeciętne zagrożenie. Małe zagrożenie deklaruje 15,1%, natomiast brak zagrożenia stwierdziło 2,4% respondentów.

Dla 36,8% respondentów obecna sytuacja epidemiologiczna stanowi duże zagrożenie dla ich osobistego zdrowia

**Wykres 4. Jakie zagrożenie stanowi obecna sytuacja epidemiologiczna (koronawirus COVID-19) dla osobistego zdrowia – struktura odpowiedzi (%)**

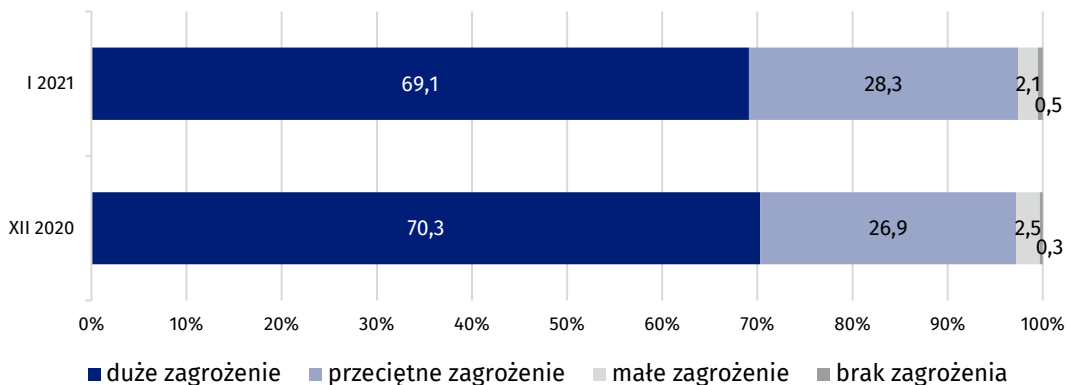


### Jakim zagrożeniem jest obecna sytuacja epidemiologiczna dla gospodarki w Polsce

Według 69,1% respondentów obecna sytuacja epidemiologiczna stanowi duże zagrożenie dla gospodarki w Polsce. Przeciętne zagrożenie dla gospodarki odczuwa 28,3% odpowiadających na pytania. Małe zagrożenie deklaruje tylko 2,1%, natomiast brak zagrożenia stwierdziło zaledwie 0,5% respondentów.

Dla 69,1% respondentów obecna sytuacja epidemiologiczna stanowi duże zagrożenie dla gospodarki w Polsce

**Wykres 5. Jakim zagrożeniem stanowi obecna sytuacja epidemiologiczna (koronawirus COVID-19) dla gospodarki w Polsce – struktura odpowiedzi (%)**



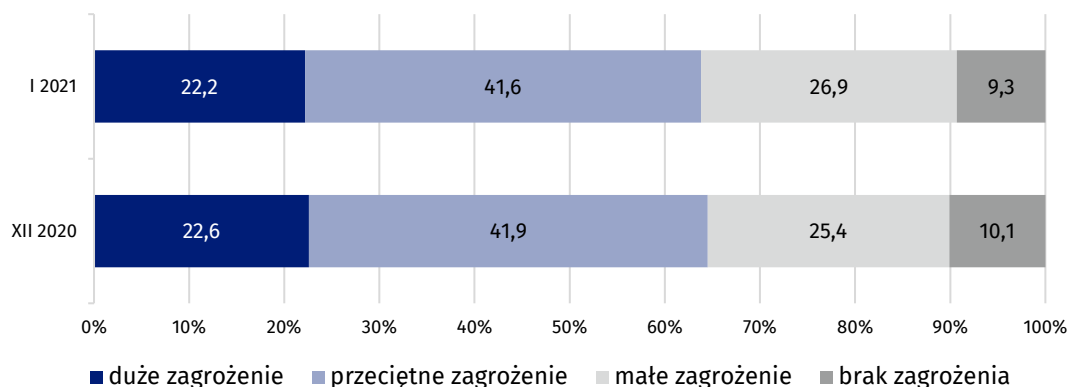
### Jakim zagrożeniem jest obecna sytuacja epidemiologiczna dla osobistej sytuacji finansowej

W przypadku 22,2% respondentów obecna sytuacja epidemiologiczna stanowi duże zagrożenie dla ich osobistej sytuacji finansowej. Przeciętne zagrożenie odczuwa 41,6% odpowiadających na pytania dotyczące koniunktury konsumenckiej. Małe zagrożenie deklaruje 26,9%, natomiast brak zagrożenia stwierdziło 9,3% respondentów.

W przypadku 22,2% respondentów obecna sytuacja epidemiologiczna stanowi duże zagrożenie dla ich osobistej sytuacji finansowej



**Wykres 6. Jakie zagrożenie stanowi obecna sytuacja epidemiologiczna (koronawirus COVID-19) dla Pana/Pani osobistej sytuacji finansowej – struktura odpowiedzi (%)**

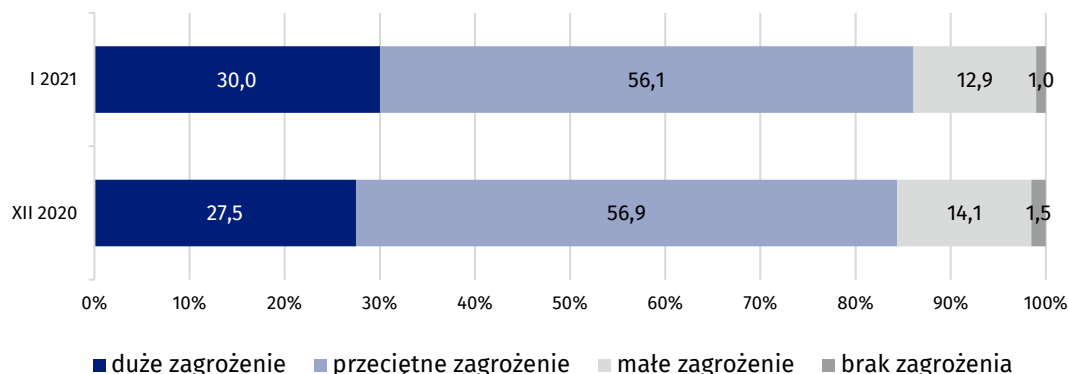


**Jakim zagrożeniem jest obecna sytuacja epidemiologiczna dla codziennego życia w lokalnej społeczności**

Dla 30,0% respondentów obecna sytuacja epidemiologiczna stanowi duże zagrożenie dla codziennego życia w lokalnej społeczności. Przeciętne zagrożenie odczuwa 56,1% odpowiadających na pytania dotyczące koniunktury konsumenckiej. Małe zagrożenie deklaruje 12,9%, natomiast brak zagrożenia stwierdziło 1,0% respondentów.

Dla 30,0% respondentów obecna sytuacja epidemiologiczna stanowi duże zagrożenie dla codziennego życia w lokalnej społeczności

**Wykres 7. Jakie zagrożenie stanowi obecna sytuacja epidemiologiczna (koronawirus COVID-19) dla codziennego życia w Pana/Pani lokalnej społeczności – struktura odpowiedzi (%)**



**Tablica 1. Pytania dodatkowe (odsetki odpowiedzi) - sytuacja epidemiologiczna (zagrożenie koronawirusem COVID-19)**

WYSZCZEGÓLNIENIE		Listopad 2020	Grudzień 2020	Styczeń 2021
<b>Jaki wpływ na Pana/Pani odpowiedzi miała obecna sytuacja epidemiologiczna (koronawirus COVID-19)?</b>	znaczny	42,9	37,9	38,9
	umiarkowany	47,8	50,4	48,2
	żaden	9,3	11,7	11,9
<b>Czy w związku z obecną sytuacją epidemiologiczną (koronawirus COVID-19), obawia się Pan/Pani utraty pracy lub zaprzestania prowadzenia własnej działalności?</b>	zdecydowanie tak	6,9	4,9	3,4
	możliwe	15,3	13,1	12,4
	raczej nie	19,4	20,7	19,8
	nie	17,2	21,4	23,2
	nie mam zdania	1,3	1,3	1,4
	nie dotyczy (dla osób niepracujących)	39,9	38,6	39,8
<b>Jakim zagrożeniem, Pana/Pani zdaniem, jest obecna sytuacja epidemiologiczna (koronawirus COVID-19) dla zdrowia populacji Polski jako całości?</b>	duże zagrożenie	56,0	46,3	47,3
	przeciętne zagrożenie	38,2	45,5	45,8
	małe zagrożenie	4,8	7,4	6,6
	brak zagrożenia	1,0	0,8	0,3
<b>Jakim zagrożeniem, Pana/Pani zdaniem, jest obecna sytuacja epidemiologiczna (koronawirus COVID-19) dla Pana/Pani osobistego zdrowia?</b>	duże zagrożenie	44,2	36,8	36,8
	przeciętne zagrożenie	40,5	44,5	45,7
	małe zagrożenie	14,1	17,1	15,1
	brak zagrożenia	1,2	1,6	2,4
<b>Jakim zagrożeniem, Pana/Pani zdaniem, jest obecna sytuacja epidemiologiczna (koronawirus COVID-19) dla gospodarki w Polsce?</b>	duże zagrożenie	77,8	70,3	69,1
	przeciętne zagrożenie	20,5	26,9	28,3
	małe zagrożenie	1,5	2,5	2,1
	brak zagrożenia	0,2	0,3	0,5
<b>Jakim zagrożeniem, Pana/Pani zdaniem, jest obecna sytuacja epidemiologiczna (koronawirus COVID-19) dla Pana/Pani osobistej sytuacji finansowej?</b>	duże zagrożenie	28,2	22,6	22,2
	przeciętne zagrożenie	41,0	41,9	41,6
	małe zagrożenie	21,8	25,4	26,9
	brak zagrożenia	9,0	10,1	9,3
<b>Jakim zagrożeniem, Pana/Pani zdaniem, jest obecna sytuacja epidemiologiczna (koronawirus COVID-19) dla codziennego życia w Pana/Pani lokalnej społeczności?</b>	duże zagrożenie	38,2	27,5	30,0
	przeciętne zagrożenie	51,3	56,9	56,1
	małe zagrożenie	10,0	14,1	12,9
	brak zagrożenia	0,5	1,5	1,0

W przypadku cytowania danych Głównego Urzędu Statystycznego prosimy o zamieszczenie informacji: „Źródło danych GUS”, a w przypadku publikowania obliczeń dokonanych na danych opublikowanych przez GUS prosimy o zamieszczenie informacji: „Opracowanie własne na podstawie danych GUS”.

Opracowanie merytoryczne:  
**Urząd Statystyczny w Łodzi**  
**Dyrektor dr Piotr Ryszard Cmela**  
Tel: 42 684 56 11

Rozpowszechnianie:  
**Rzecznik Prasowy Prezesa GUS**  
**Karolina Banaszek**  
Tel: 695 255 011

**Wydział Współpracy z Mediami**

Tel: 22 608 34 91, 22 608 38 04

**e-mail: [obslugaprasowa@stat.gov.pl](mailto:obslugaprasowa@stat.gov.pl)**



[www.stat.gov.pl](http://www.stat.gov.pl)



[@GUS\\_STAT](https://twitter.com/GUS_STAT)



[@GlownyUrzadStatystyczny](https://www.facebook.com/GlownyUrzadStatystyczny)

**Powiązane opracowania**

[Koniunktura w przetwórstwie przemysłowym, budownictwie, handlu i usługach w grudniu 2020 roku](#)

[Biuletyn Statystyczny Nr 11/2020](#)

**Temat dostępny w bazach danych**

[Dziedzinowa Baza Wiedzy Warunki Życia Ludności](#)