

Koniunktura konsumencka – marzec 2018 r.



Bieżący wskaźnik ufności
konsumenckiej (BWUK)

Bieżący wskaźnik ufności konsumenckiej (BWUK), syntetycznie opisujący obecne tendencje konsumpcji indywidualnej ukształtował się na poziomie 5,4*.

Bieżący wskaźnik ufności konsumenckiej (BWUK) w marcu 2018 r.

Bieżący wskaźnik ufności konsumenckiej (BWUK), syntetycznie opisujący obecne tendencje konsumpcji indywidualnej, był niższy o 0,8 p. proc. w stosunku do poprzedniego miesiąca i ukształtował się na poziomie 5,4*.

W porównaniu do marca 2017 r. obecna wartość BWUK jest wyższa o 7,4 p. proc.

Wśród składowych wskaźnika, niższą wartość odnotowano przede wszystkim dla ocen przyszłej sytuacji ekonomicznej kraju oraz obecnej sytuacji finansowej gospodarstwa domowego (spadki odpowiednio o 3,1 i 3,0 p. proc.). Natomiast poprawiły się oceny przyszłej sytuacji finansowej gospodarstwa domowego i obecnej sytuacji ekonomicznej kraju (wzrosty odpowiednio o 1,4 i 0,5 p. proc.).

Wyprzedzający wskaźnik ufności konsumenckiej (WWUK) w marcu 2018 r.

Wyprzedzający wskaźnik ufności konsumenckiej (WWUK), syntetycznie opisujący oczekiwane w najbliższych miesiącach tendencje konsumpcji indywidualnej, spadł o 1,3 p. proc. w stosunku do poprzedniego miesiąca i ukształtował się na poziomie 2,9*.

W marcu br. WWUK osiągnął wartość o 7,1 p. proc. wyższą niż w analogicznym miesiącu 2017 r. Na spadek wartości wskaźnika wpłynęły głównie pogarszające się oceny przyszłej sytuacji ekonomicznej kraju oraz możliwości przyszłego oszczędzania pieniędzy (spadki odpowiednio o 3,1 i 2,8 p. proc.). Wyższą wartość niż przed miesiącem odnotowano dla oceny przyszłej sytuacji finansowej gospodarstwa domowego (wzrost o 1,4 p. proc.).

21.03.2018 r.

W marcu 2018 r. odnotowano pogorszenie obecnych i przyszłych nastrojów konsumenckich w stosunku do poprzedniego miesiąca

Bieżący wskaźnik ufności konsumenckiej (BWUK) był niższy o 0,8 p. proc. w stosunku do poprzedniego miesiąca

Wyprzedzający wskaźnik ufności konsumenckiej (WWUK) spadł o 1,3 p. proc. w stosunku do poprzedniego miesiąca

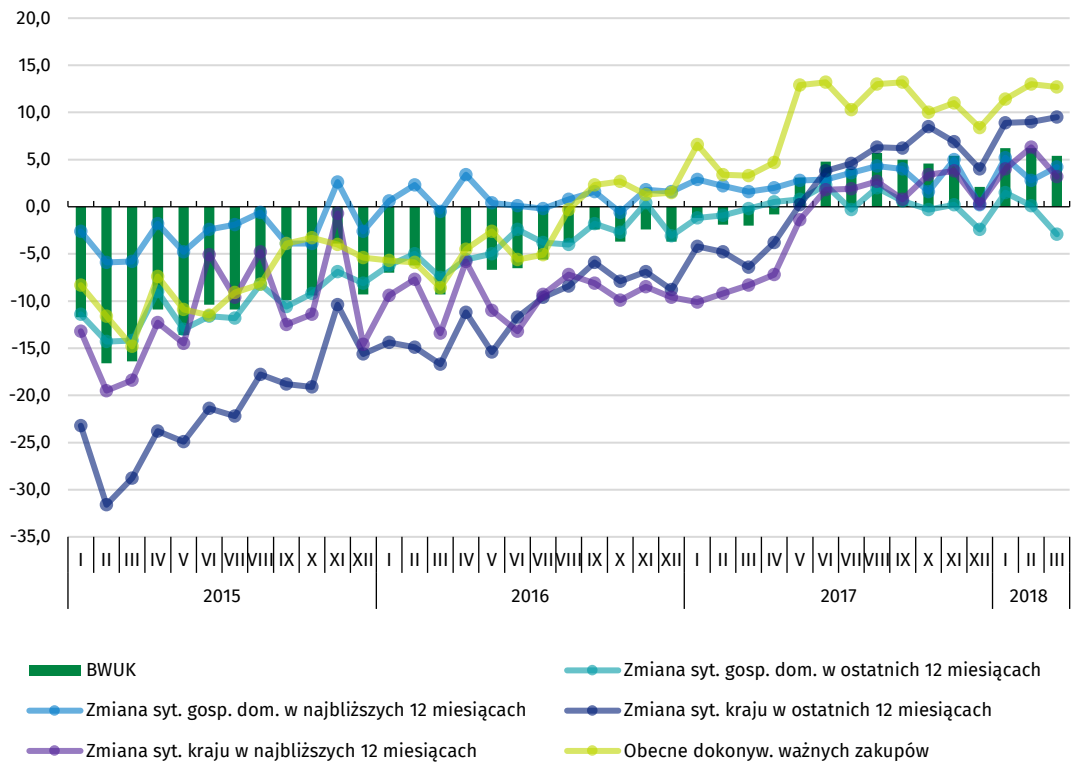
* Obydwa wskaźniki ufności konsumenckiej mogą przyjmować wartości od -100 do +100. Wartość dodatnia oznacza przewagę liczebną konsumentów nastawionych optymistycznie nad konsumentami nastawionymi pesymistycznie, natomiast wartość ujemna oznacza przewagę liczebną konsumentów nastawionych pesymistycznie nad konsumentami nastawionymi optymistycznie. W marcu 2018 r. przeprowadzono 1362 wywiady w okresie 05-14.03.2018 r. (w tym 88 metodą CATI – wywiadu telefonicznego wspomaganego komputerowo).

Tablica 1. Bieżący wskaźnik ufności konsumenckiej

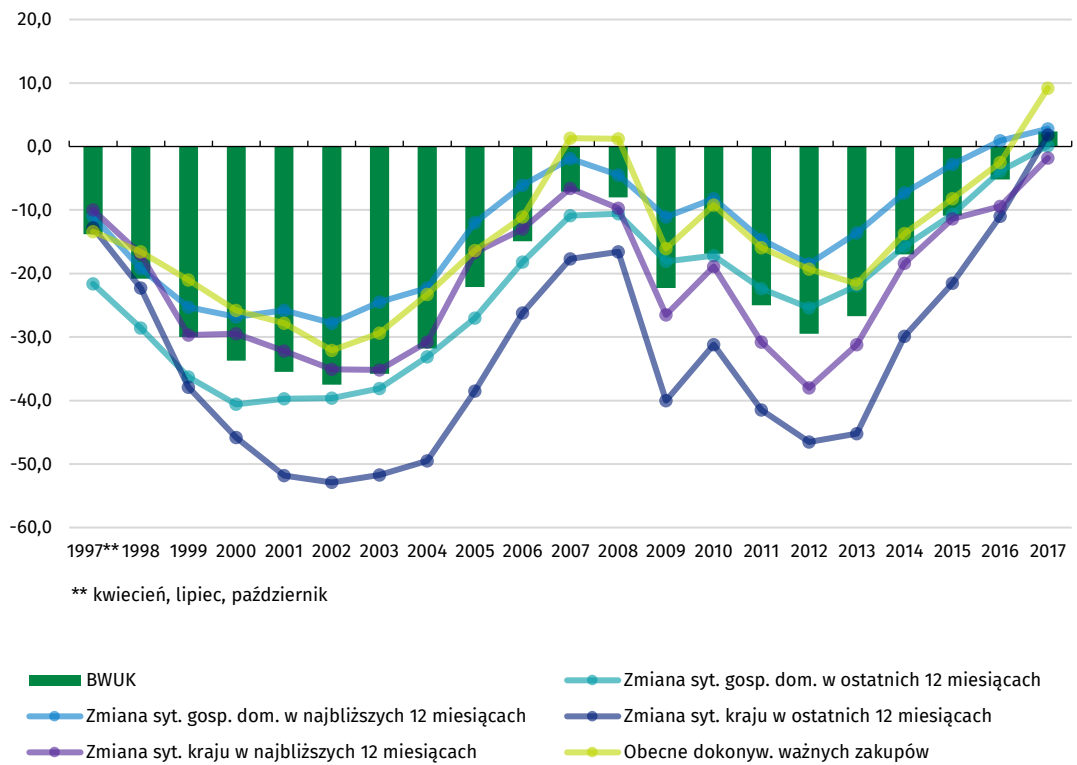
Okres badania ankietowego		Zmiany sytuacji finansowej gospodarstwa domowego w:		Zmiany ogólnej sytuacji ekonomicznej kraju w:		Obecne dokonywanie ważnych zakupów	Wskaźnik ufności konsumenckiej BWUK
Rok	Kwartał Miesiąc	ostatnich 12 miesiącach	najbliższych 12 miesi- cach	ostatnich 12 miesi- cach	najbliż- szych 12 miesiącach		
		a	b	c	d	e	
saldo ocen w procentach							
Lata							
2005		-27,0	-12,0	-38,5	-16,7	-16,4	-22,1
2006		-18,2	-6,1	-26,2	-13,0	-11,1	-14,9
2007		-10,9	-1,9	-17,7	-6,6	1,3	-7,1
2008		-10,6	-4,5	-16,6	-9,7	1,2	-8,0
2009		-18,1	-11,1	-40,0	-26,5	-16,1	-22,3
2010		-17,2	-8,2	-31,2	-18,9	-9,2	-16,9
2011		-22,4	-14,6	-41,5	-30,8	-15,9	-25,0
2012		-25,4	-18,5	-46,5	-38,0	-19,3	-29,5
2013		-21,9	-13,6	-45,2	-31,2	-21,6	-26,7
2014		-15,7	-7,3	-29,9	-18,4	-13,7	-17,0
2015		-10,7	-2,8	-21,5	-11,4	-8,2	-10,9
2016		-3,9	0,9	-11,0	-9,4	-2,5	-5,2
2017		0,1	2,8	1,8	-1,8	9,2	2,4
Kwartaly							
2017	I	-0,8	2,2	-5,1	-9,2	4,4	-1,7
	II	1,2	2,6	0,1	-2,3	10,2	2,4
	III	0,8	4,0	5,7	1,8	12,2	4,9
	IV	-0,9	2,3	6,5	2,5	9,8	4,0
2018	I	-0,4	4,1	9,1	4,5	12,4	5,9
Miesiące							
2017	01	-1,2	2,9	-4,2	-10,1	6,6	-1,2
	02	-0,9	2,2	-4,8	-9,2	3,4	-1,9
	03	-0,2	1,6	-6,4	-8,3	3,3	-2,0
	04	0,5	2,0	-3,8	-7,2	4,7	-0,8
	05	0,8	2,8	0,2	-1,4	12,9	3,1
	06	2,3	2,9	3,8	1,8	13,2	4,8
	07	-0,3	3,6	4,6	1,9	10,3	4,0
	08	2,0	4,3	6,3	2,7	13,0	5,7
	09	0,6	4,0	6,2	0,8	13,2	5,0
	10	-0,3	1,6	8,5	3,4	10,0	4,6
	11	0,2	5,0	6,9	3,8	11,0	5,4
	12	-2,4	0,2	4,0	0,3	8,4	2,1
2018	01	1,5	5,2	8,9	4,0	11,4	6,2
	02	0,1	2,8	9,0	6,3	13,0	6,2
	03	-2,9	4,2	9,5	3,2	12,7	5,4

Bieżący wskaźnik ufności konsumenckiej jest średnią sald ocen zmian sytuacji finansowej gospodarstwa domowego, zmian ogólnej sytuacji ekonomicznej kraju oraz obecnego dokonywania ważnych zakupów

Wykres 1. Bieżący wskaźnik ufności konsumenckiej (BWUK) oraz jego wartości składowe według miesięcy w latach 2015–2018



Wykres 2. Bieżący wskaźnik ufności konsumenckiej (BWUK) oraz jego wartości składowe według lat



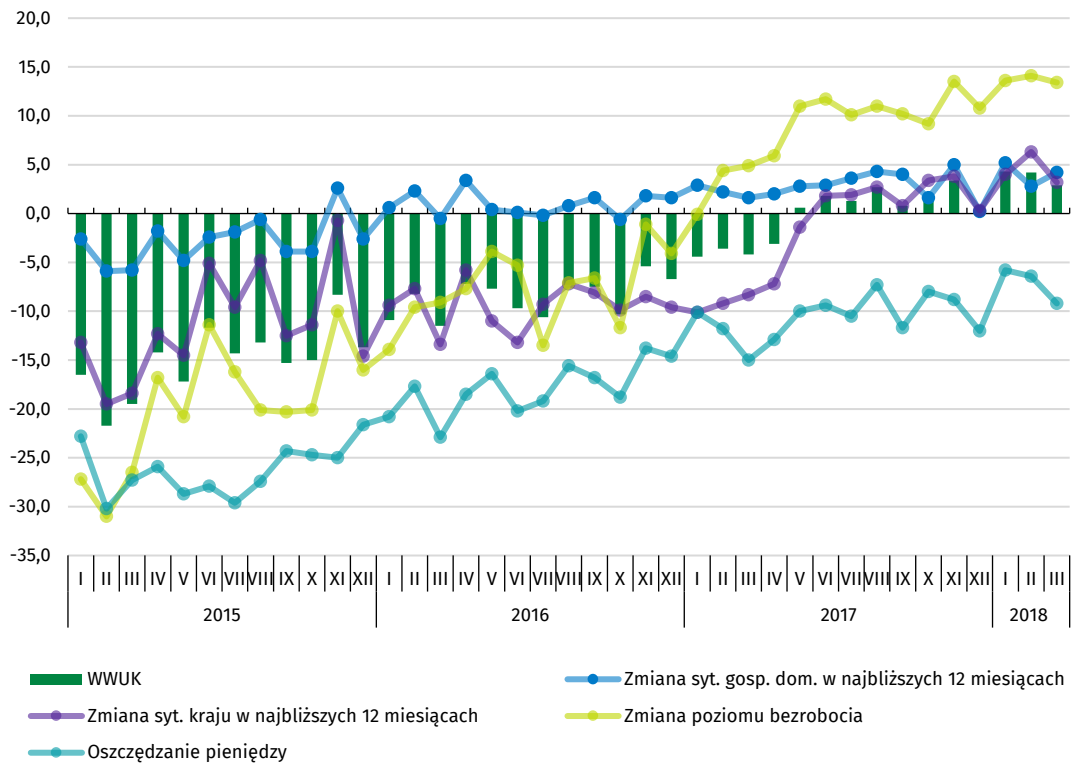
** kwiecień, lipiec, październik

Tablica 2. Wyrzedzajacy wskaźnik ufności konsumenciekiej

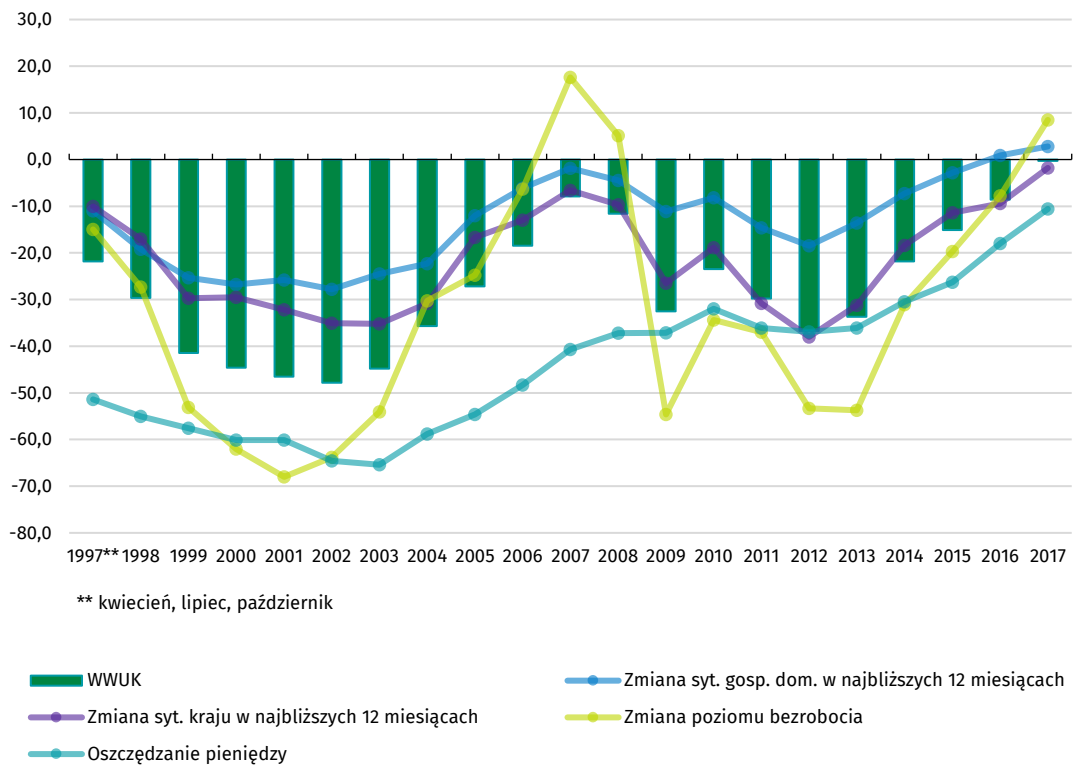
Okres badania ankietowego		Zmiany sytuacji finansowej gospodarstwa domowego	Zmiany ogólnej sytuacji ekonomicznej kraju	Zmiany poziomu bezrobocia (ze znakiem przeciwnym)	Oszczędzanie pieniędzy	Wskaźnik ufności konsumenciekiej WWUK
Rok	Kwartał Miesiąc	b	d	f	g	
saldo ocen w procentach						
Lata						
2005		-12,0	-16,7	-24,8	-54,6	-27,2
2006		-6,1	-13,0	-6,3	-48,3	-18,5
2007		-1,9	-6,6	17,6	-40,7	-7,9
2008		-4,5	-9,7	5,1	-37,2	-11,6
2009		-11,1	-26,5	-54,6	-37,1	-32,5
2010		-8,2	-18,9	-34,4	-32,0	-23,5
2011		-14,6	-30,8	-37,0	-36,1	-29,8
2012		-18,5	-38,0	-53,3	-36,9	-36,7
2013		-13,6	-31,2	-53,7	-36,1	-33,7
2014		-7,3	-18,4	-31,1	-30,5	-21,8
2015		-2,8	-11,4	-19,7	-26,3	-15,1
2016		0,9	-9,4	-7,8	-18,0	-8,6
2017		2,8	-1,8	8,5	-10,6	-0,3
Kwartaly						
2017	I	2,2	-9,2	3,1	-12,3	-4,1
	II	2,6	-2,3	9,5	-10,8	-0,3
	III	4,0	1,8	10,4	-9,9	1,6
	IV	2,3	2,5	11,2	-9,6	1,6
2018	I	4,1	4,5	13,7	-7,1	3,8
Miesiące						
2017	01	2,9	-10,1	-0,1	-10,1	-4,4
	02	2,2	-9,2	4,4	-11,8	-3,6
	03	1,6	-8,3	4,9	-15,0	-4,2
	04	2,0	-7,2	5,9	-12,9	-3,1
	05	2,8	-1,4	11,0	-10,0	0,6
	06	2,9	1,8	11,7	-9,4	1,8
	07	3,6	1,9	10,1	-10,5	1,3
	08	4,3	2,7	11,0	-7,3	2,7
	09	4,0	0,8	10,2	-11,7	0,8
	10	1,6	3,4	9,2	-8,0	1,6
	11	5,0	3,8	13,5	-8,8	3,4
	12	0,2	0,3	10,8	-12,0	-0,2
2018	01	5,2	4,0	13,6	-5,8	4,3
	02	2,8	6,3	14,1	-6,4	4,2
	03	4,2	3,2	13,4	-9,2	2,9

Wyrzedzajacy wskaźnik ufności konsumenciekiej jest średnią sald ocen zmian sytuacji finansowej gospodarstwa domowego, ogólnej sytuacji ekonomicznej kraju, trendów poziomu bezrobocia (ze znakiem przeciwnym) i oszczędzania pieniędzy w najbliższych 12 miesiącach

Wykres 3. Wyprzedzający wskaźnik ufności konsumenckiej (WWUK) oraz jego wartości składowe według miesięcy w latach 2015–2018



Wykres 4. Wyprzedzający wskaźnik ufności konsumenckiej (WWUK) oraz jego wartości składowe według lat



Opracowanie merytoryczne:

Urząd Statystyczny w Łodzi
Ośrodek Warunków Życia i Badań
Ankietowych

Iwona Ulanowska

Tel: 42 683 91 73

e-mail: i.ulanowska@stat.gov.pl

Rozpowszechnianie:

Rzecznik Prasowy Prezesa GUS

Karolina Dawidziuk

Tel: 22 608 3475, 22 608 3009

e-mail: rzecznik@stat.gov.pl

Wydział Współpracy z Mediami

tel.: 22 608 34 91, 22 608 38 04

faks: 22 608 38 86

e-mail: obslugaprasowa@stat.gov.pl



www.stat.gov.pl



@GUS_STAT



@GlownyUrzadStatystyczny

Powiązane opracowania

[Koniunktura w przemyśle, budownictwie, handlu i usługach w lutym 2018 roku](#)

[Biuletyn Statystyczny Nr 1/2018](#)

Temat dostępny w bazach danych

[Dziedzinowa Baza Wiedzy Warunki Życia Ludności](#)