



Koniunktura konsumencka¹ Styczeń 2018 r.

Rok 2018 rozpoczął się poprawą bieżących i przyszłych nastrojów konsumenckich.

Bieżący wskaźnik ufności konsumenckiej (BWUK), syntetycznie opisujący obecne tendencje konsumpcji indywidualnej, **był wyższy** o 4,1 p. proc. w stosunku do poprzedniego miesiąca i ukształtował się na poziomie **6,2***.

W porównaniu do stycznia 2017 r. obecna wartość BWUK jest wyższa o 7,4 p. proc.

Wszystkie składowe wskaźnika uzyskały wartości wyższe niż przed miesiącem. Najwyższe wzrosty odnotowano w ocenach przyszłej sytuacji finansowej gospodarstwa domowego oraz obecnej sytuacji ekonomicznej kraju (wzrost odpowiednio o 5,0 i 4,9 p. proc.).

Wyprzedzający wskaźnik ufności konsumenckiej (WWUK), syntetycznie opisujący oczekiwane w najbliższych miesiącach tendencje konsumpcji indywidualnej, **wzrósł** o 4,5 p. proc. w stosunku do poprzedniego miesiąca i ukształtował się na poziomie **4,3***.

W styczniu br. WWUK osiągnął wartość o 8,7 p. proc. wyższą, niż w analogicznym miesiącu 2017 r.

Również w przypadku WWUK, wszystkie składowe osiągnęły wartości wyższe niż miesiąc wcześniej. Największa poprawa dotyczyła ocen możliwości przyszłego oszczędzania pieniędzy oraz przyszłej sytuacji finansowej gospodarstwa domowego (wzrost odpowiednio o 6,2 i 5,0 p. proc.). Oceny przyszłej sytuacji ekonomicznej kraju i przyszłego poziomu bezrobocia wzrosły odpowiednio o 3,7 i 2,8 p. proc.

¹ Od stycznia 2004 r. badanie koniunktury konsumenckiej prowadzone jest z częstotliwością miesięczną. W styczniu 2018 r. przeprowadzono 1397 wywiadów w okresie 02-11.01.2018 r. (w tym 59 metodą CATI – wywiadu telefonicznego wspomaganego komputerowo).

Najważniejszymi wskaźnikami, obliczanymi na podstawie przeprowadzonych badań, są: 1) bieżący wskaźnik ufności konsumenckiej – obrazujący bieżące tendencje zmian w konsumpcji indywidualnej (tablica I) oraz 2) wyprzedzający wskaźnik ufności konsumenckiej – obrazujący oczekiwane w najbliższych miesiącach zmiany w tendencjach konsumpcji indywidualnej (tablica II).

* Obydwa wskaźniki ufności konsumenckiej mogą przyjmować wartości od –100 do +100. Wartość dodatnia oznacza przewagę liczebną konsumentów nastawionych optymistycznie nad konsumentami nastawionymi pesymistycznie, natomiast wartość ujemna oznacza przewagę liczebną konsumentów nastawionych pesymistycznie nad konsumentami nastawionymi optymistycznie. Szczegółowe wyjaśnienia metodologiczne badania przedstawiono w publikacji „Koniunktura konsumencka. Tendencje zmian październik 2003 – styczeń 2004”.

Od czerwca 2004 r. wyniki badań publikowane są w comiesięcznych „Informacjach sygnałnych” zamieszczanych na stronie internetowej GUS oraz Biuletynie Statystycznym.

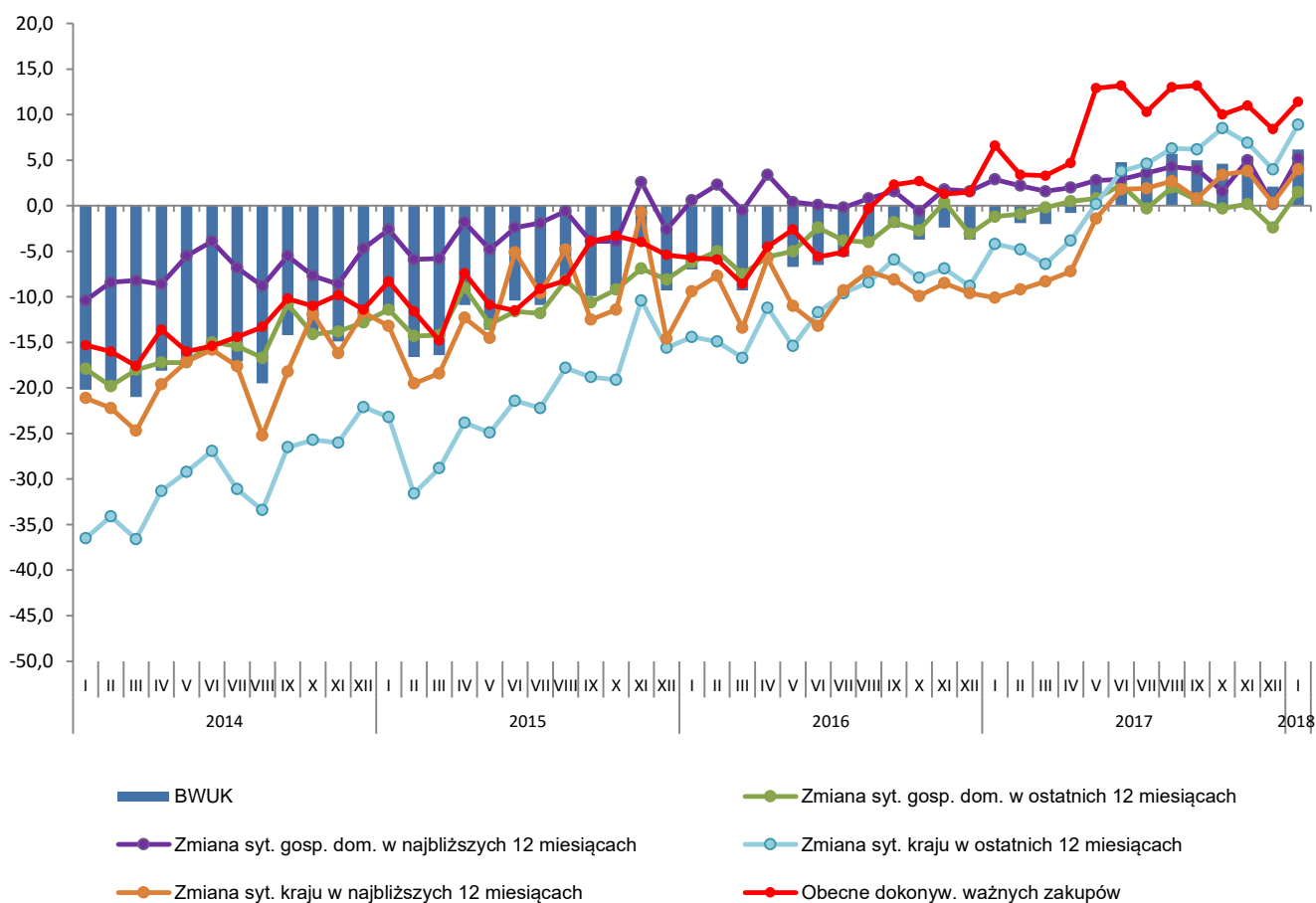
**Tablica I. BIEŻĄCY WSKAŹNIK UFNOŚCI KONSUMENCKIEJ
(DANE ROCZNE, KWARTALNE I MIESIĘCZNE)**

Bieżący wskaźnik ufności konsumenckiej jest średnią sald ocen zmian sytuacji finansowej gospodarstwa domowego, zmian ogólnej sytuacji ekonomicznej kraju oraz obecnego dokonywania ważnych zakupów.

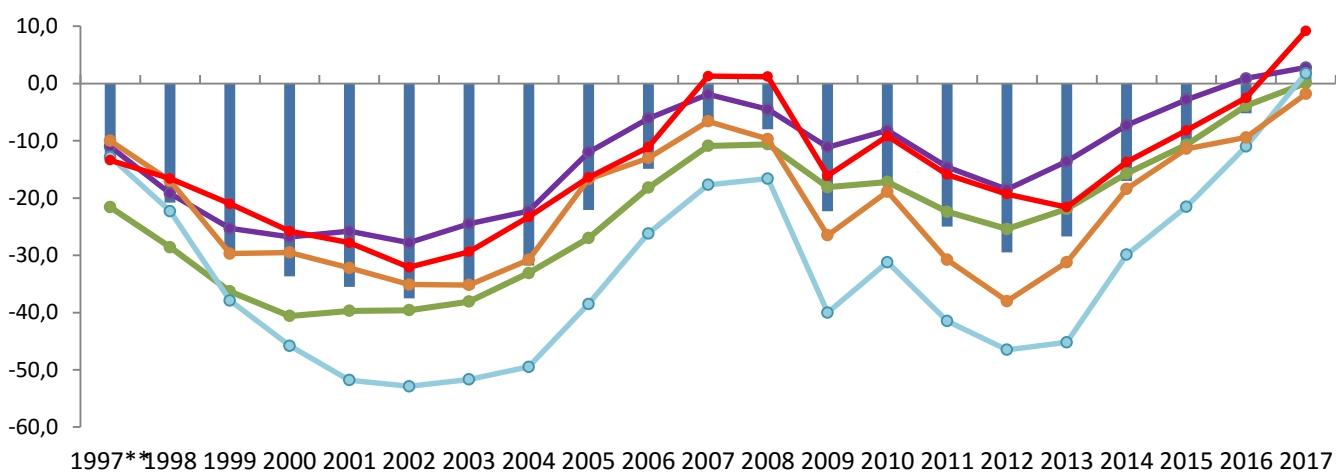
Okres badania ankietowego		Zmiany sytuacji finansowej gospodarstwa domowego w:		Zmiany ogólnej sytuacji ekonomicznej kraju w:		Obecne dokonywanie ważnych zakupów	Wskaźnik ufności konsumenckiej BWUK
Rok	Kwartał Miesiąc	ostatnich 12 miesiącach	najbliższych 12 miesiącach	ostatnich 12 miesiącach	najbliższych 12 miesiącach		
		a	b	c	d	e	
<i>saldo ocen w procentach</i>							
Lata							
1997 **		-21,6	-11,0	-12,8	-10,0	-13,4	-13,8
1998		-28,6	-19,2	-22,3	-17,0	-16,6	-20,8
1999		-36,3	-25,3	-37,9	-29,7	-21,0	-30,0
2000		-40,6	-26,8	-45,8	-29,5	-25,8	-33,7
2001		-39,7	-25,8	-51,8	-32,2	-27,8	-35,5
2002		-39,6	-27,8	-52,9	-35,1	-32,1	-37,5
2003		-38,1	-24,5	-51,7	-35,2	-29,4	-35,8
2004		-33,1	-22,3	-49,5	-30,8	-23,3	-31,8
2005		-27,0	-12,0	-38,5	-16,7	-16,4	-22,1
2006		-18,2	-6,1	-26,2	-13,0	-11,1	-14,9
2007		-10,9	-1,9	-17,7	-6,6	1,3	-7,1
2008		-10,6	-4,5	-16,6	-9,7	1,2	-8,0
2009		-18,1	-11,1	-40,0	-26,5	-16,1	-22,3
2010		-17,2	-8,2	-31,2	-18,9	-9,2	-16,9
2011		-22,4	-14,6	-41,5	-30,8	-15,9	-25,0
2012		-25,4	-18,5	-46,5	-38,0	-19,3	-29,5
2013		-21,9	-13,6	-45,2	-31,2	-21,6	-26,7
2014		-15,7	-7,3	-29,9	-18,4	-13,7	-17,0
2015		-10,7	-2,8	-21,5	-11,4	-8,2	-10,9
2016		-3,9	0,9	-11,0	-9,4	-2,5	-5,2
2017		0,1	2,8	1,8	-1,8	9,2	2,4
Kwartaly							
2016	I	-6,2	0,8	-15,3	-10,2	-6,7	-7,5
	II	-4,3	1,3	-12,7	-10,0	-4,2	-6,0
	III	-3,2	0,7	-8,0	-8,2	-1,0	-3,9
	IV	-1,8	0,9	-7,9	-9,3	1,8	-3,3
2017	I	-0,8	2,2	-5,1	-9,2	4,4	-1,7
	II	1,2	2,6	0,1	-2,3	10,2	2,4
	III	0,8	4,0	5,7	1,8	12,2	4,9
	IV	-0,9	2,3	6,5	2,5	9,8	4,0
Miesiące							
2017	01	-1,2	2,9	-4,2	-10,1	6,6	-1,2
	02	-0,9	2,2	-4,8	-9,2	3,4	-1,9
	03	-0,2	1,6	-6,4	-8,3	3,3	-2,0
	04	0,5	2,0	-3,8	-7,2	4,7	-0,8
	05	0,8	2,8	0,2	-1,4	12,9	3,1
	06	2,3	2,9	3,8	1,8	13,2	4,8
	07	-0,3	3,6	4,6	1,9	10,3	4,0
	08	2,0	4,3	6,3	2,7	13,0	5,7
	09	0,6	4,0	6,2	0,8	13,2	5,0
	10	-0,3	1,6	8,5	3,4	10,0	4,6
	11	0,2	5,0	6,9	3,8	11,0	5,4
	12	-2,4	0,2	4,0	0,3	8,4	2,1
2018	01	1,5	5,2	8,9	4,0	11,4	6,2

** kwiecień, lipiec, październik

Wykres Ia. BIEŻĄCY WSKAŹNIK UFNOŚCI KONSUMENCKIEJ (BWUK) ORAZ JEGO WARTOŚCI SKŁADOWE WEDŁUG MIESIĘCY W LATACH 2014–2018



Wykres Ib. BIEŻĄCY WSKAŹNIK UFNOŚCI KONSUMENCKIEJ (BWUK) ORAZ JEGO WARTOŚCI SKŁADOWE WEDŁUG LAT



** kwiecień, lipiec, październik

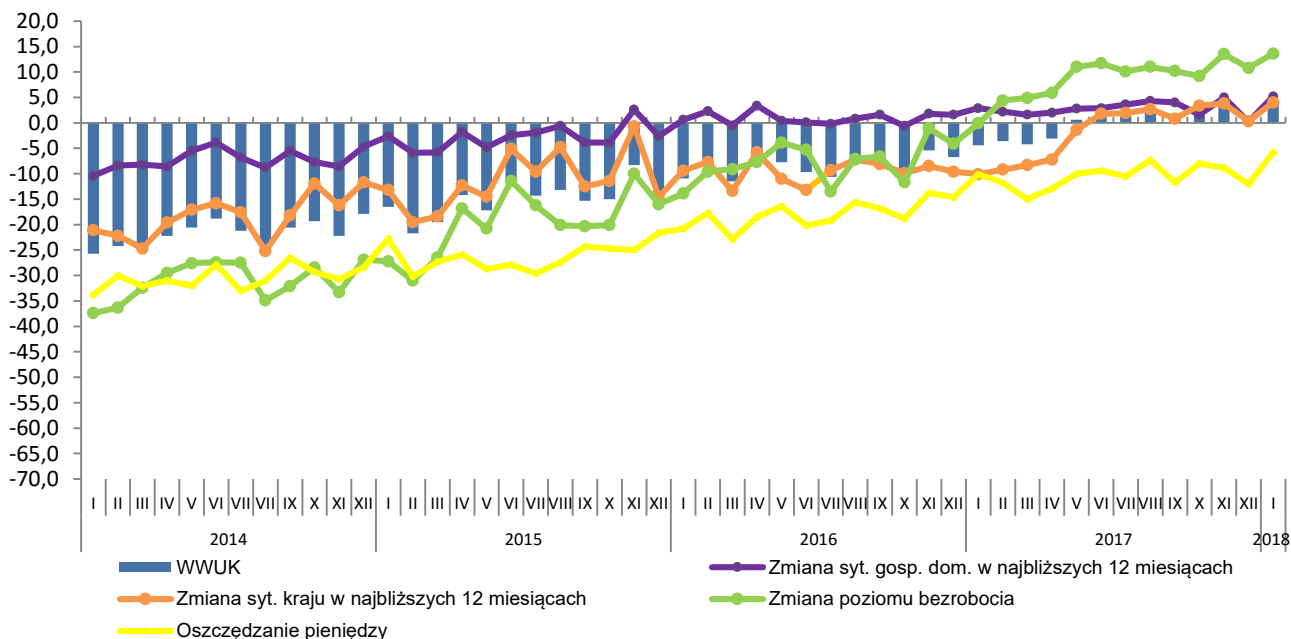
**Tablica II. WYPRZEDZAJĄCY WSKAŹNIK UFNOŚCI KONSUMENCKIEJ
(DANE ROCZNE, KWARTALNE I MIESIĘCZNE)**

Wyprzedzający wskaźnik ufności konsumenckiej jest średnią sald ocen zmian sytuacji finansowej gospodarstwa domowego, ogólnej sytuacji ekonomicznej kraju, trendów poziomu bezrobocia (ze znakiem przeciwnym) i oszczędzania pieniędzy w najbliższych 12 miesiącach.

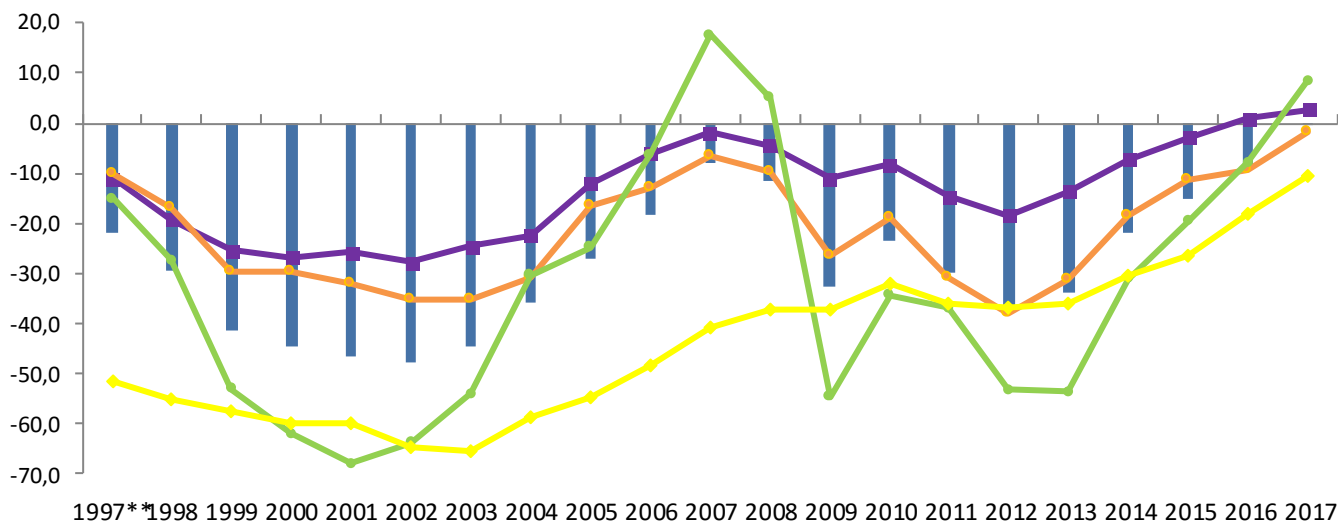
Rok	Okres badania ankietowego		Zmiany sytuacji finansowej gospodarstwa domowego	Zmiany ogólnej sytuacji ekonomicznej kraju	Zmiany poziomu bezrobocia (ze znakiem przeciwnym)	Oszczędzanie pieniędzy	Wskaźnik ufności konsumenckiej WWUK
	Kwartał	Miesiąc	b	d	f	g	
<i>saldo ocen w procentach</i>							
Lata							
1997 **			-11,0	-10,0	-15,0	-51,4	-21,9
1998			-19,2	-17,0	-27,3	-55,0	-29,6
1999			-25,3	-29,7	-53,1	-57,6	-41,4
2000			-26,8	-29,5	-62,0	-60,1	-44,6
2001			-25,8	-32,2	-68,0	-60,1	-46,5
2002			-27,8	-35,1	-63,8	-64,6	-47,8
2003			-24,5	-35,2	-54,1	-65,4	-44,8
2004			-22,3	-30,8	-30,3	-58,8	-35,7
2005			-12,0	-16,7	-24,8	-54,6	-27,2
2006			-6,1	-13,0	-6,3	-48,3	-18,5
2007			-1,9	-6,6	17,6	-40,7	-7,9
2008			-4,5	-9,7	5,1	-37,2	-11,6
2009			-11,1	-26,5	-54,6	-37,1	-32,5
2010			-8,2	-18,9	-34,4	-32,0	-23,5
2011			-14,6	-30,8	-37,0	-36,1	-29,8
2012			-18,5	-38,0	-53,3	-36,9	-36,7
2013			-13,6	-31,2	-53,7	-36,1	-33,7
2014			-7,3	-18,4	-31,1	-30,5	-21,8
2015			-2,8	-11,4	-19,7	-26,3	-15,1
2016			0,9	-9,4	-7,8	-18,0	-8,6
2017			2,8	-1,8	8,5	-10,6	-0,3
Kwartaly							
2016	I		0,8	-10,2	-10,9	-20,5	-10,2
	II		1,3	-10,0	-5,6	-18,4	-8,2
	III		0,7	-8,2	-9,0	-17,2	-8,4
	IV		0,9	-9,3	-5,6	-15,7	-7,4
2017	I		2,2	-9,2	3,1	-12,3	-4,1
	II		2,6	-2,3	9,5	-10,8	-0,3
	III		4,0	1,8	10,4	-9,9	1,6
	IV		2,3	2,5	11,2	-9,6	1,6
Miesiące							
2017	01		2,9	-10,1	-0,1	-10,1	-4,4
	02		2,2	-9,2	4,4	-11,8	-3,6
	03		1,6	-8,3	4,9	-15,0	-4,2
	04		2,0	-7,2	5,9	-12,9	-3,1
	05		2,8	-1,4	11,0	-10,0	0,6
	06		2,9	1,8	11,7	-9,4	1,8
	07		3,6	1,9	10,1	-10,5	1,3
	08		4,3	2,7	11,0	-7,3	2,7
	09		4,0	0,8	10,2	-11,7	0,8
	10		1,6	3,4	9,2	-8,0	1,6
	11		5,0	3,8	13,5	-8,8	3,4
	12		0,2	0,3	10,8	-12,0	-0,2
2018	01		5,2	4,0	13,6	-5,8	4,3

** kwiecień, lipiec, październik

Wykres IIa. WYPRZEDZAJĄCY WSKAŹNIK UFNOŚCI KONSUMENCKIEJ (WWUK) ORAZ JEGO WARTOŚCI SKŁADOWE WEDŁUG MIESIĄCY W LATACH 2014-2018



Wykres IIb. WYPRZEDZAJĄCY WSKAŹNIK UFNOŚCI KONSUMENCKIEJ (WWUK) ORAZ JEGO WARTOŚCI SKŁADOWE WEDŁUG LAT



** kwiecień, lipiec, październik

Opracowanie merytoryczne:
Urząd Statystyczny w Łodzi
Ośrodek Warunków Życia i Badań Ankietowych
 Iwona Ulanowska
 tel: 42 683 91 73
 e-mail: i.ulanowska@stat.gov.pl

Rozpowszechnianie:
Rzecznik Prasowy Prezesa GUS
Karolina Dawidziuk
 Tel: 22 608 3475, 22 608 3009
 e-mail: rzecznik@stat.gov.pl

Więcej na: <http://stat.gov.pl/obszary-tematyczne/koniunktura/koniunktura/>