



Koniunktura konsumencka¹ Listopad 2017 r.

W listopadzie 2017 r. odnotowano poprawę obecnych i przyszłych nastrojów konsumenckich w stosunku do poprzedniego miesiąca.

Bieżący wskaźnik ufności konsumenckiej (BWUK), syntetycznie opisujący obecne tendencje konsumpcji indywidualnej, **był wyższy** o 0,8 p. proc. w stosunku do poprzedniego miesiąca i ukształtował się na poziomie **5,4***.

W porównaniu do listopada 2016 r. obecna wartość BWUK jest wyższa o 7,8 p. proc.

Dla większości składowych wskaźnika odnotowano wartości wyższe niż przed miesiącem. Największy wzrost wystąpił w przypadku oceny przyszłej sytuacji finansowej gospodarstwa domowego (wzrost o 3,4 p. proc.) a w dalszej kolejności obecnej możliwości dokonywania ważnych zakupów (wzrost o 1,0 p. proc.). Niższa niż przed miesiącem wartość wystąpiła dla wskaźnika obecnej sytuacji ekonomicznej kraju (spadek o 1,6 p. proc.).

Wyprzedzający wskaźnik ufności konsumenckiej (WWUK), syntetycznie opisujący oczekiwane w najbliższych miesiącach tendencje konsumpcji indywidualnej, **wzrósł** o 1,8 p. proc. w stosunku do poprzedniego miesiąca i ukształtował się na poziomie **3,4***.

W listopadzie br. WWUK osiągnął wartość o 8,8 p. proc. wyższą, niż w analogicznym miesiącu 2016 r.

Na wzrost wartości wskaźnika wpłynęły głównie oceny przyszłego poziomu bezrobocia (wzrost o 4,3 p. proc.) oraz przyszłej sytuacji finansowej gospodarstwa domowego (wzrost o 3,4 p. proc.)

Obniżyła się natomiast ocena dotycząca możliwości przyszłego oszczędzania pieniędzy (spadek o 0,8 p. proc.).

¹ Od stycznia 2004 r. badanie koniunktury konsumenckiej prowadzone jest z częstotliwością miesięczną – jako badanie wspólne Głównego Urzędu Statystycznego oraz Narodowego Banku Polskiego. W listopadzie 2017 r. przeprowadzono 1408 wywiadów w okresie 06-15.11.2017 r. (w tym 84 metodą CATI – wywiadu telefonicznego wspomaganego komputerowo).

Najważniejszymi wskaźnikami, obliczanymi na podstawie przeprowadzonych badań, są: 1) bieżący wskaźnik ufności konsumenckiej – obrazujący bieżące tendencje zmian w konsumpcji indywidualnej (tablica I) oraz 2) wyprzedzający wskaźnik ufności konsumenckiej – obrazujący oczekiwane w najbliższych miesiącach zmiany w tendencjach konsumpcji indywidualnej (tablica II).

* Obydwa wskaźniki ufności konsumenckiej mogą przyjmować wartości od –100 do +100. Wartość dodatnia oznacza przewagę liczebną konsumentów nastawionych optymistycznie nad konsumentami nastawionymi pesymistycznie, natomiast wartość ujemna oznacza przewagę liczebną konsumentów nastawionych pesymistycznie nad konsumentami nastawionymi optymistycznie. Szczegółowe wyjaśnienia metodologiczne badania przedstawiono w publikacji „Koniunktura konsumencka. Tendencje zmian październik 2003 – styczeń 2004”.

Od czerwca 2004 r. wyniki badań publikowane są w comiesięcznych „Informacjach sygnałnych” zamieszczanych na stronie internetowej GUS oraz Biuletynie Statystycznym.

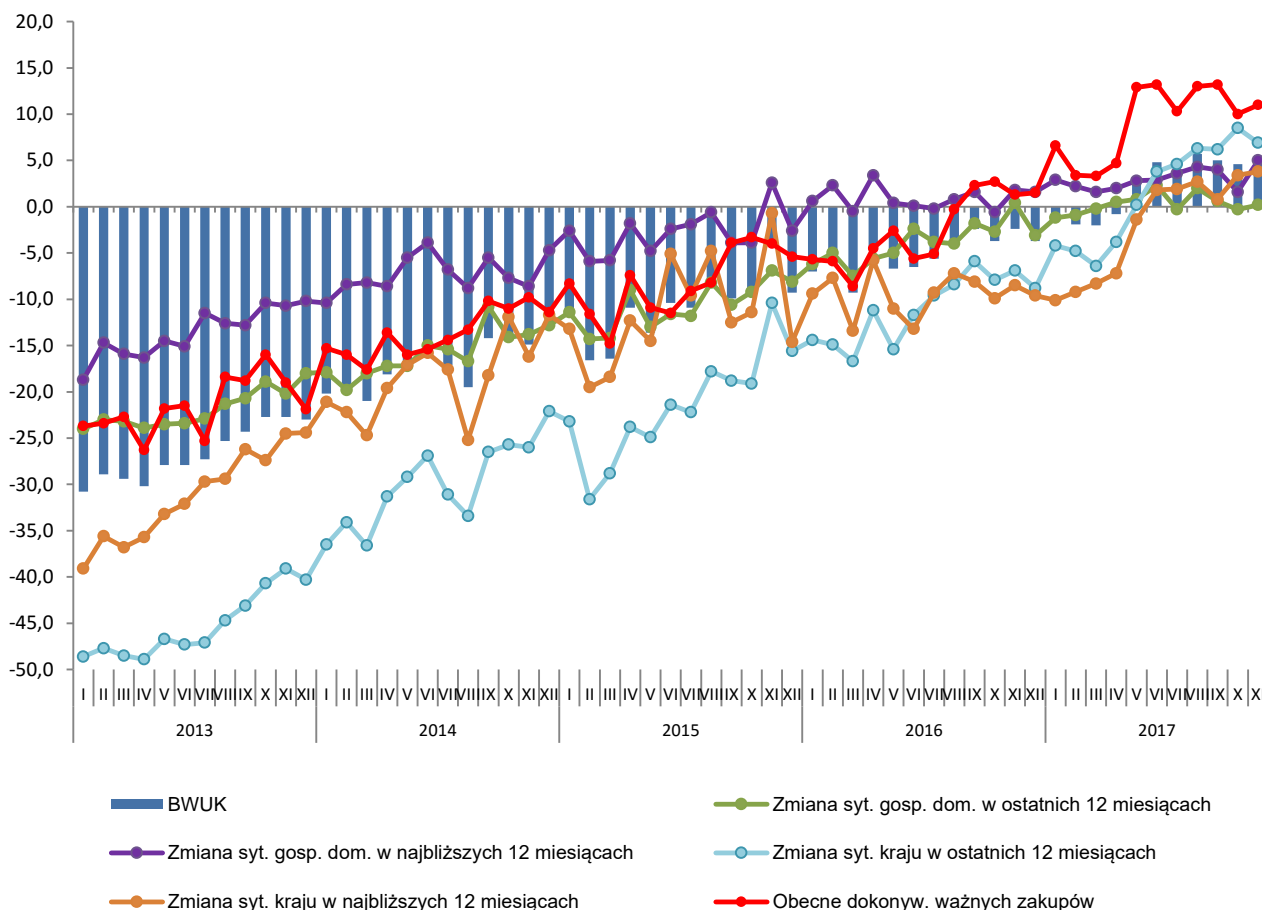
**Tablica I. BIEŻĄCY WSKAŹNIK UFNOŚCI KONSUMENCKIEJ
(DANE ROCZNE, KWARTALNE I MIESIĘCZNE)**

Bieżący wskaźnik ufności konsumenckiej jest średnią sald ocen zmian sytuacji finansowej gospodarstwa domowego, zmian ogólnej sytuacji ekonomicznej kraju oraz obecnego dokonywania ważnych zakupów.

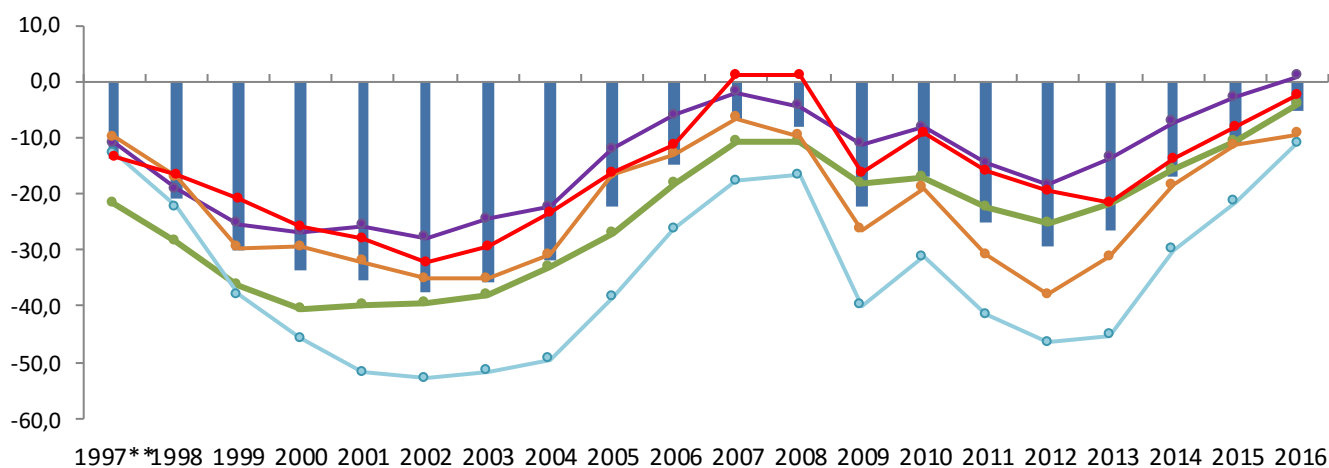
| Okres badania ankietowego | | Zmiany sytuacji finansowej gospodarstwa domowego w: | | Zmiany ogólnej sytuacji ekonomicznej kraju w: | | Obecne dokonywanie ważnych zakupów | Wskaźnik ufności konsumenckiej BWUK |
|--------------------------------|--------------------|---|-----------------------------|---|-----------------------------|------------------------------------|-------------------------------------|
| Rok | Kwartał Miesiąc | ostatnich 12 miesiącach | najbliższych 12 miesięcy | ostatnich 12 miesiącach | najbliższych 12 miesięcy | | |
| | | a | b | c | d | e | |
| <i>saldo ocen w procentach</i> | | | | | | | |
| Lata | | | | | | | |
| 1997 ** | | -21,6 | -11,0 | -12,8 | -10,0 | -13,4 | -13,8 |
| 1998 | | -28,6 | -19,2 | -22,3 | -17,0 | -16,6 | -20,8 |
| 1999 | | -36,3 | -25,3 | -37,9 | -29,7 | -21,0 | -30,0 |
| 2000 | | -40,6 | -26,8 | -45,8 | -29,5 | -25,8 | -33,7 |
| 2001 | | -39,7 | -25,8 | -51,8 | -32,2 | -27,8 | -35,5 |
| 2002 | | -39,6 | -27,8 | -52,9 | -35,1 | -32,1 | -37,5 |
| 2003 | | -38,1 | -24,5 | -51,7 | -35,2 | -29,4 | -35,8 |
| 2004 | | -33,1 | -22,3 | -49,5 | -30,8 | -23,3 | -31,8 |
| 2005 | | -27,0 | -12,0 | -38,5 | -16,7 | -16,4 | -22,1 |
| 2006 | | -18,2 | -6,1 | -26,2 | -13,0 | -11,1 | -14,9 |
| 2007 | | -10,9 | -1,9 | -17,7 | -6,6 | 1,3 | -7,1 |
| 2008 | | -10,6 | -4,5 | -16,6 | -9,7 | 1,2 | -8,0 |
| 2009 | | -18,1 | -11,1 | -40,0 | -26,5 | -16,1 | -22,3 |
| 2010 | | -17,2 | -8,2 | -31,2 | -18,9 | -9,2 | -16,9 |
| 2011 | | -22,4 | -14,6 | -41,5 | -30,8 | -15,9 | -25,0 |
| 2012 | | -25,4 | -18,5 | -46,5 | -38,0 | -19,3 | -29,5 |
| 2013 | | -21,9 | -13,6 | -45,2 | -31,2 | -21,6 | -26,7 |
| 2014 | | -15,7 | -7,3 | -29,9 | -18,4 | -13,7 | -17,0 |
| 2015 | | -10,7 | -2,8 | -21,5 | -11,4 | -8,2 | -10,9 |
| 2016 | | -3,9 | 0,9 | -11,0 | -9,4 | -2,5 | -5,2 |
| Kwartaly | | | | | | | |
| 2016 | I | -6,2 | 0,8 | -15,3 | -10,2 | -6,7 | -7,5 |
| | II | -4,3 | 1,3 | -12,7 | -10,0 | -4,2 | -6,0 |
| | III | -3,2 | 0,7 | -8,0 | -8,2 | -1,0 | -3,9 |
| | IV | -1,8 | 0,9 | -7,9 | -9,3 | 1,8 | -3,3 |
| 2017 | I | -0,8 | 2,2 | -5,1 | -9,2 | 4,4 | -1,7 |
| | II | 1,2 | 2,6 | 0,1 | -2,3 | 10,2 | 2,4 |
| | III | 0,8 | 4,0 | 5,7 | 1,8 | 12,2 | 4,9 |
| Miesiące | | | | | | | |
| 2016 | 01 | -6,2 | 0,6 | -14,4 | -9,4 | -5,7 | -7,0 |
| | 02 | -5,0 | 2,3 | -14,9 | -7,7 | -5,9 | -6,2 |
| | 03 | -7,5 | -0,5 | -16,7 | -13,4 | -8,6 | -9,3 |
| | 04 | -5,6 | 3,4 | -11,2 | -5,8 | -4,5 | -4,7 |
| | 05 | -5,0 | 0,4 | -15,4 | -11,0 | -2,6 | -6,7 |
| | 06 | -2,4 | 0,1 | -11,7 | -13,2 | -5,5 | -6,5 |
| | 07 | -3,8 | -0,2 | -9,6 | -9,3 | -5,1 | -5,6 |
| | 08 | -4,0 | 0,8 | -8,4 | -7,2 | -0,3 | -3,8 |
| | 09 | -1,8 | 1,6 | -5,9 | -8,1 | 2,3 | -2,4 |
| | 10 | -2,7 | -0,6 | -7,9 | -9,9 | 2,7 | -3,7 |
| | 11 | 0,4 | 1,8 | -6,9 | -8,5 | 1,3 | -2,4 |
| | 12 | -3,1 | 1,6 | -8,8 | -9,6 | 1,5 | -3,7 |
| 2017 | 01 | -1,2 | 2,9 | -4,2 | -10,1 | 6,6 | -1,2 |
| | 02 | -0,9 | 2,2 | -4,8 | -9,2 | 3,4 | -1,9 |
| | 03 | -0,2 | 1,6 | -6,4 | -8,3 | 3,3 | -2,0 |
| | 04 | 0,5 | 2,0 | -3,8 | -7,2 | 4,7 | -0,8 |
| | 05 | 0,8 | 2,8 | 0,2 | -1,4 | 12,9 | 3,1 |
| | 06 | 2,3 | 2,9 | 3,8 | 1,8 | 13,2 | 4,8 |
| | 07 | -0,3 | 3,6 | 4,6 | 1,9 | 10,3 | 4,0 |
| | 08 | 2,0 | 4,3 | 6,3 | 2,7 | 13,0 | 5,7 |
| | 09 | 0,6 | 4,0 | 6,2 | 0,8 | 13,2 | 5,0 |
| | 10 | -0,3 | 1,6 | 8,5 | 3,4 | 10,0 | 4,6 |
| | 11 | 0,2 | 5,0 | 6,9 | 3,8 | 11,0 | 5,4 |

** kwiecień, lipiec, październik

Wykres Ia. BIEŻĄCY WSKAŹNIK UFNOŚCI KONSUMENCKIEJ (BWUK) ORAZ JEGO WARTOŚCI SKŁADOWE WEDŁUG MIESIĘCY W LATACH 2013–2017



Wykres Ib. BIEŻĄCY WSKAŹNIK UFNOŚCI KONSUMENCKIEJ (BWUK) ORAZ JEGO WARTOŚCI SKŁADOWE WEDŁUG LAT



** kwiecień, lipiec, październik

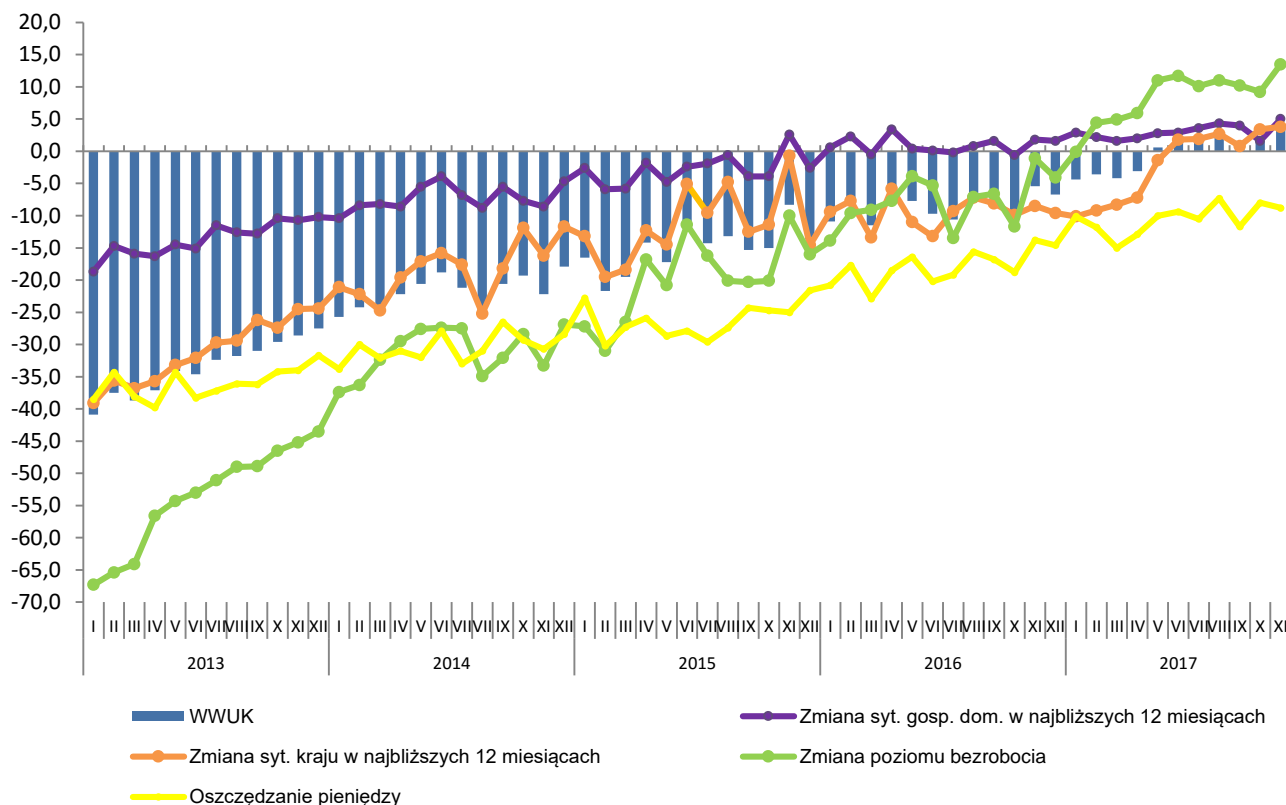
**Tablica II. WYPRZEDZAJĄCY WSKAŹNIK UFNOŚCI KONSUMENCKIEJ
(DANE ROCZNE, KWARTALNE I MIESIĘCZNE)**

Wyprzedzający wskaźnik ufności konsumenckiej jest średnią sald ocen zmian sytuacji finansowej gospodarstwa domowego, ogólnej sytuacji ekonomicznej kraju, trendów poziomu bezrobocia (ze znakiem przeciwnym) i oszczędzania pieniędzy w najbliższych 12 miesiącach.

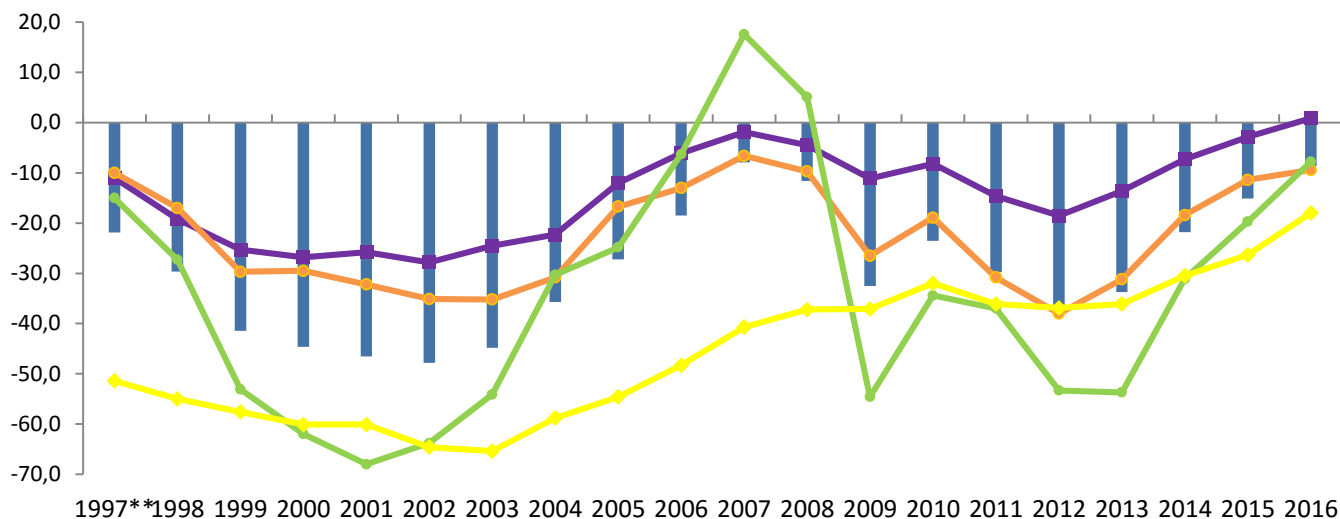
| Rok | Okres badania ankietowego Kwartał Miesiąc | Zmiany sytuacji finansowej gospodarstwa domowego | Zmiany ogólnej sytuacji ekonomicznej kraju | Zmiany poziomu bezrobocia (ze znakiem przeciwnym) | Oszczędzanie pieniędzy | Wskaźnik ufności konsumenckiej WWUK |
|--------------------------------|---|--|--|---|------------------------|-------------------------------------|
| | | b | d | f | g | |
| <i>saldo ocen w procentach</i> | | | | | | |
| Lata | | | | | | |
| 1997 ** | | -11,0 | -10,0 | -15,0 | -51,4 | -21,9 |
| 1998 | | -19,2 | -17,0 | -27,3 | -55,0 | -29,6 |
| 1999 | | -25,3 | -29,7 | -53,1 | -57,6 | -41,4 |
| 2000 | | -26,8 | -29,5 | -62,0 | -60,1 | -44,6 |
| 2001 | | -25,8 | -32,2 | -68,0 | -60,1 | -46,5 |
| 2002 | | -27,8 | -35,1 | -63,8 | -64,6 | -47,8 |
| 2003 | | -24,5 | -35,2 | -54,1 | -65,4 | -44,8 |
| 2004 | | -22,3 | -30,8 | -30,3 | -58,8 | -35,7 |
| 2005 | | -12,0 | -16,7 | -24,8 | -54,6 | -27,2 |
| 2006 | | -6,1 | -13,0 | -6,3 | -48,3 | -18,5 |
| 2007 | | -1,9 | -6,6 | 17,6 | -40,7 | -7,9 |
| 2008 | | -4,5 | -9,7 | 5,1 | -37,2 | -11,6 |
| 2009 | | -11,1 | -26,5 | -54,6 | -37,1 | -32,5 |
| 2010 | | -8,2 | -18,9 | -34,4 | -32,0 | -23,5 |
| 2011 | | -14,6 | -30,8 | -37,0 | -36,1 | -29,8 |
| 2012 | | -18,5 | -38,0 | -53,3 | -36,9 | -36,7 |
| 2013 | | -13,6 | -31,2 | -53,7 | -36,1 | -33,7 |
| 2014 | | -7,3 | -18,4 | -31,1 | -30,5 | -21,8 |
| 2015 | | -2,8 | -11,4 | -19,7 | -26,3 | -15,1 |
| 2016 | | 0,9 | -9,4 | -7,8 | -18,0 | -8,6 |
| Kwartały | | | | | | |
| 2016 | I | 0,8 | -10,2 | -10,9 | -20,5 | -10,2 |
| | II | 1,3 | -10,0 | -5,6 | -18,4 | -8,2 |
| | III | 0,7 | -8,2 | -9,0 | -17,2 | -8,4 |
| | IV | 0,9 | -9,3 | -5,6 | -15,7 | -7,4 |
| 2017 | I | 2,2 | -9,2 | 3,1 | -12,3 | -4,1 |
| | II | 2,6 | -2,3 | 9,5 | -10,8 | -0,3 |
| | III | 4,0 | 1,8 | 10,4 | -9,9 | 1,6 |
| Miesiące | | | | | | |
| 2016 | 01 | 0,6 | -9,4 | -13,9 | -20,8 | -10,9 |
| | 02 | 2,3 | -7,7 | -9,6 | -17,7 | -8,2 |
| | 03 | -0,5 | -13,4 | -9,1 | -22,9 | -11,5 |
| | 04 | 3,4 | -5,8 | -7,7 | -18,5 | -7,2 |
| | 05 | 0,4 | -11,0 | -3,9 | -16,4 | -7,7 |
| | 06 | 0,1 | -13,2 | -5,3 | -20,2 | -9,7 |
| | 07 | -0,2 | -9,3 | -13,5 | -19,2 | -10,6 |
| | 08 | 0,8 | -7,2 | -7,1 | -15,6 | -7,3 |
| | 09 | 1,6 | -8,1 | -6,6 | -16,8 | -7,5 |
| | 10 | -0,6 | -9,9 | -11,7 | -18,8 | -10,3 |
| | 11 | 1,8 | -8,5 | -1,1 | -13,8 | -5,4 |
| | 12 | 1,6 | -9,6 | -4,1 | -14,6 | -6,7 |
| 2017 | 01 | 2,9 | -10,1 | -0,1 | -10,1 | -4,4 |
| | 02 | 2,2 | -9,2 | 4,4 | -11,8 | -3,6 |
| | 03 | 1,6 | -8,3 | 4,9 | -15,0 | -4,2 |
| | 04 | 2,0 | -7,2 | 5,9 | -12,9 | -3,1 |
| | 05 | 2,8 | -1,4 | 11,0 | -10,0 | 0,6 |
| | 06 | 2,9 | 1,8 | 11,7 | -9,4 | 1,8 |
| | 07 | 3,6 | 1,9 | 10,1 | -10,5 | 1,3 |
| | 08 | 4,3 | 2,7 | 11,0 | -7,3 | 2,7 |
| | 09 | 4,0 | 0,8 | 10,2 | -11,7 | 0,8 |
| | 10 | 1,6 | 3,4 | 9,2 | -8,0 | 1,6 |
| | 11 | 5,0 | 3,8 | 13,5 | -8,8 | 3,4 |

** kwiecień, lipiec, październik

Wykres IIa. WYPRZEDZAJĄCY WSKAŹNIK UFNOŚCI KONSUMENCKIEJ (WWUK) ORAZ JEGO WARTOŚCI SKŁADOWE WEDŁUG MIESIĘCY W LATACH 2013-2017



Wykres IIb. WYPRZEDZAJĄCY WSKAŹNIK UFNOŚCI KONSUMENCKIEJ (WWUK) ORAZ JEGO WARTOŚCI SKŁADOWE WEDŁUG LAT



** kwiecień, lipiec, październik

Opracowanie merytoryczne:
Urząd Statystyczny w Łodzi
Ośrodek Warunków Życia i Badań Ankiety
 Iwona Ulanowska
 tel: 42 683 91 73
 e-mail: i.ulanowska@stat.gov.pl

Rozpowszechnianie:
Rzecznik Prasowy Prezesa GUS
Karolina Dawdziuk
 Tel: 22 608 3475, 22 608 3009
 e-mail: rzecznik@stat.gov.pl

Więcej na: <http://stat.gov.pl/obszary-tematyczne/koniunktura/koniunktura/>