



Koniunktura konsumencka¹ Czerwiec 2017 r.

Czerwiec 2017 r. przyniósł dalszą poprawę obecnych i przyszłych nastrojów konsumenckich. W porównaniu do poprzedniego miesiąca odnotowano wyższe wartości zarówno dla obu wskaźników syntetycznych, jak i wszystkich ich składowych.

Bieżący wskaźnik ufności konsumenckiej (BWUK), syntetycznie opisujący obecne tendencje konsumpcji indywidualnej **był wyższy** o 1,7 p. proc. w stosunku do poprzedniego miesiąca i ukształtował się na poziomie **4,8**.

Wśród składowych wskaźnika najbardziej poprawiły się oceny dotyczące obecnej i przyszłej sytuacji ekonomicznej kraju (wzrost odpowiednio o 3,6 i 3,2 p. proc.), a w dalszej kolejności obecnej sytuacji finansowej gospodarstwa domowego (wzrost o 1,5 p. proc.).

W porównaniu do czerwca 2016 r. obecna wartość BWUK jest wyższa o 11,3 p. proc.

Wyprzedzający wskaźnik ufności konsumenckiej (WWUK), syntetycznie opisujący oczekiwane w najbliższych miesiącach tendencje konsumpcji indywidualnej **wzrósł** o 1,2 p. proc. w stosunku do poprzedniego miesiąca i ukształtował się na poziomie **1,8**.

Największy wzrost wystąpił dla składowej dotyczącej przyszłej sytuacji ekonomicznej kraju (wzrost o 3,2 p. proc.). Dla pozostałych składowych odnotowano wzrosty w zakresie od 0,1 do 0,7 p. proc.

W czerwcu br. WWUK osiągnął wartość o 11,5 p. proc. wyższą, niż w analogicznym miesiącu 2016 r.

Oba wskaźniki syntetyczne osiągnęły najwyższe wartości w historii badania.

¹ Od stycznia 2004 r. badanie koniunktury konsumenckiej prowadzone jest z częstotliwością miesięczną – jako badanie wspólne Głównego Urzędu Statystycznego oraz Narodowego Banku Polskiego. W czerwcu 2017 r. przeprowadzono 1417 wywiadów w okresie 5-14.06.2017 r. (w tym 90 metodą CATI – wywiadu telefonicznego wspomaganego komputerowo).

Najważniejszymi wskaźnikami, obliczanymi na podstawie przeprowadzonych badań, są: 1) bieżący wskaźnik ufności konsumenckiej – obrazujący bieżące tendencje zmian w konsumpcji indywidualnej (tablica I) oraz 2) wyprzedzający wskaźnik ufności konsumenckiej – obrazujący oczekiwane w najbliższych miesiącach zmiany w tendencjach konsumpcji indywidualnej (tablica II). Obydwa wskaźniki ufności konsumenckiej mogą przyjmować wartości od –100 do +100. Wartość dodatnia oznacza przewagę liczebną konsumentów nastawionych optymistycznie nad konsumentami nastawionymi pesymistycznie, natomiast wartość ujemna oznacza przewagę liczebną konsumentów nastawionych pesymistycznie nad konsumentami nastawionymi optymistycznie. Szczegółowe wyjaśnienia metodologiczne badania przedstawiono w publikacji „Koniunktura konsumencka. Tendencje zmian październik 2003 – styczeń 2004”.

Od czerwca 2004 r. wyniki badań publikowane są w comiesięcznych „Informacjach sygnałnych” zamieszczanych na stronie internetowej GUS oraz Biuletynie Statystycznym.

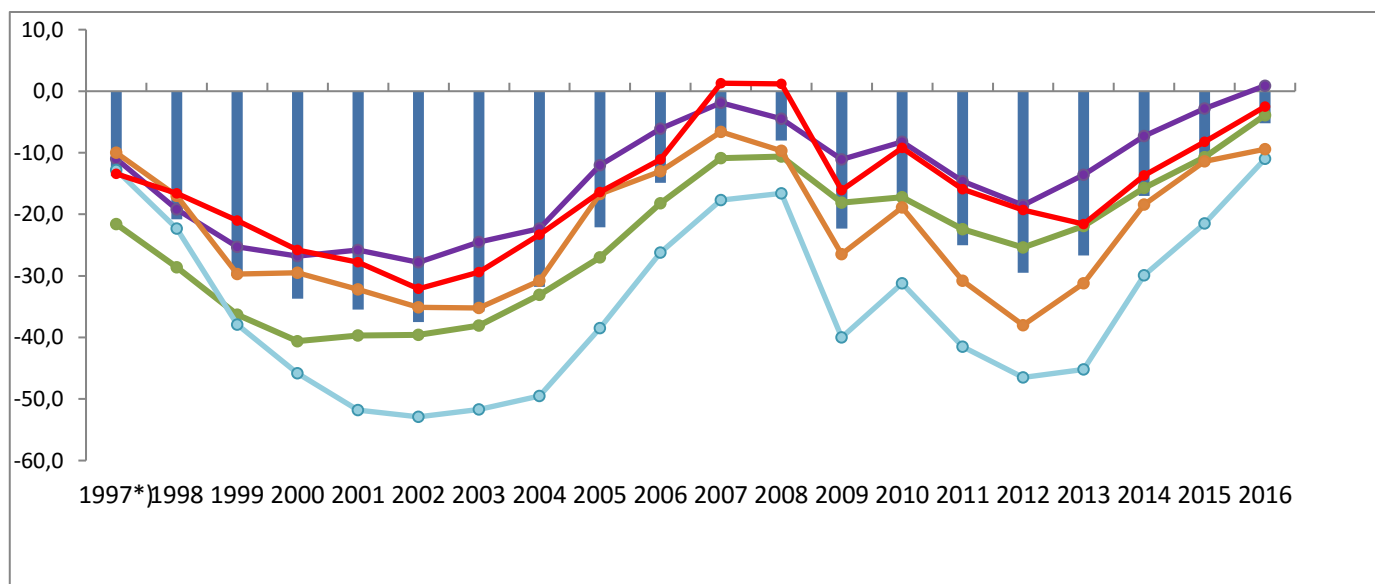
**Tablica I. BIEŻĄCY WSKAŹNIK UFNOŚCI KONSUMENCKIEJ
(DANE ROCZNE, KWARTALNE I MIESIĘCZNE)**

Bieżący wskaźnik ufności konsumenckiej jest średnią sald ocen zmian sytuacji finansowej gospodarstwa domowego, zmian ogólnej sytuacji ekonomicznej kraju oraz obecnego dokonywania ważnych zakupów.

Okres badania ankietowego		Zmiany sytuacji finansowej gospodarstwa domowego w:		Zmiany ogólnej sytuacji ekonomicznej kraju w:		Obecne dokonywanie ważnych zakupów	Wskaźnik ufności konsumenckiej BWUK
Rok	Kwartał Miesiąc	ostatnich 12 miesiącach	najbliższych 12 miesięcy	ostatnich 12 miesiącach	najbliższych 12 miesięcy		
		a	b	c	d	e	
<i>w procentach</i>							
Lata							
1997 **)		-21,6	-11,0	-12,8	-10,0	-13,4	-13,8
1998		-28,6	-19,2	-22,3	-17,0	-16,6	-20,8
1999		-36,3	-25,3	-37,9	-29,7	-21,0	-30,0
2000		-40,6	-26,8	-45,8	-29,5	-25,8	-33,7
2001		-39,7	-25,8	-51,8	-32,2	-27,8	-35,5
2002		-39,6	-27,8	-52,9	-35,1	-32,1	-37,5
2003		-38,1	-24,5	-51,7	-35,2	-29,4	-35,8
2004		-33,1	-22,3	-49,5	-30,8	-23,3	-31,8
2005		-27,0	-12,0	-38,5	-16,7	-16,4	-22,1
2006		-18,2	-6,1	-26,2	-13,0	-11,1	-14,9
2007		-10,9	-1,9	-17,7	-6,6	1,3	-7,1
2008		-10,6	-4,5	-16,6	-9,7	1,2	-8,0
2009		-18,1	-11,1	-40,0	-26,5	-16,1	-22,3
2010		-17,2	-8,2	-31,2	-18,9	-9,2	-16,9
2011		-22,4	-14,6	-41,5	-30,8	-15,9	-25,0
2012		-25,4	-18,5	-46,5	-38,0	-19,3	-29,5
2013		-21,9	-13,6	-45,2	-31,2	-21,6	-26,7
2014		-15,7	-7,3	-29,9	-18,4	-13,7	-17,0
2015		-10,7	-2,8	-21,5	-11,4	-8,2	-10,9
2016		-3,9	0,9	-11,0	-9,4	-2,5	-5,2
Kwartały							
2016	I	-6,2	0,8	-15,3	-10,2	-6,7	-7,5
	II	-4,3	1,3	-12,7	-10,0	-4,2	-6,0
	III	-3,2	0,7	-8,0	-8,2	-1,0	-3,9
	IV	-1,8	0,9	-7,9	-9,3	1,8	-3,3
2017	I	-0,8	2,2	-5,1	-9,2	4,4	-1,7
	II	1,2	2,6	0,1	-2,3	10,2	2,4
Miesiące							
2016	01	-6,2	0,6	-14,4	-9,4	-5,7	-7,0
	02	-5,0	2,3	-14,9	-7,7	-5,9	-6,2
	03	-7,5	-0,5	-16,7	-13,4	-8,6	-9,3
	04	-5,6	3,4	-11,2	-5,8	-4,5	-4,7
	05	-5,0	0,4	-15,4	-11,0	-2,6	-6,7
	06	-2,4	0,1	-11,7	-13,2	-5,5	-6,5
	07	-3,8	-0,2	-9,6	-9,3	-5,1	-5,6
	08	-4,0	0,8	-8,4	-7,2	-0,3	-3,8
	09	-1,8	1,6	-5,9	-8,1	2,3	-2,4
	10	-2,7	-0,6	-7,9	-9,9	2,7	-3,7
	11	0,4	1,8	-6,9	-8,5	1,3	-2,4
	12	-3,1	1,6	-8,8	-9,6	1,5	-3,7
2017	01	-1,2	2,9	-4,2	-10,1	6,6	-1,2
	02	-0,9	2,2	-4,8	-9,2	3,4	-1,9
	03	-0,2	1,6	-6,4	-8,3	3,3	-2,0
	04	0,5	2,0	-3,8	-7,2	4,7	-0,8
	05	0,8	2,8	0,2	-1,4	12,9	3,1
	06	2,3	2,9	3,8	1,8	13,2	4,8

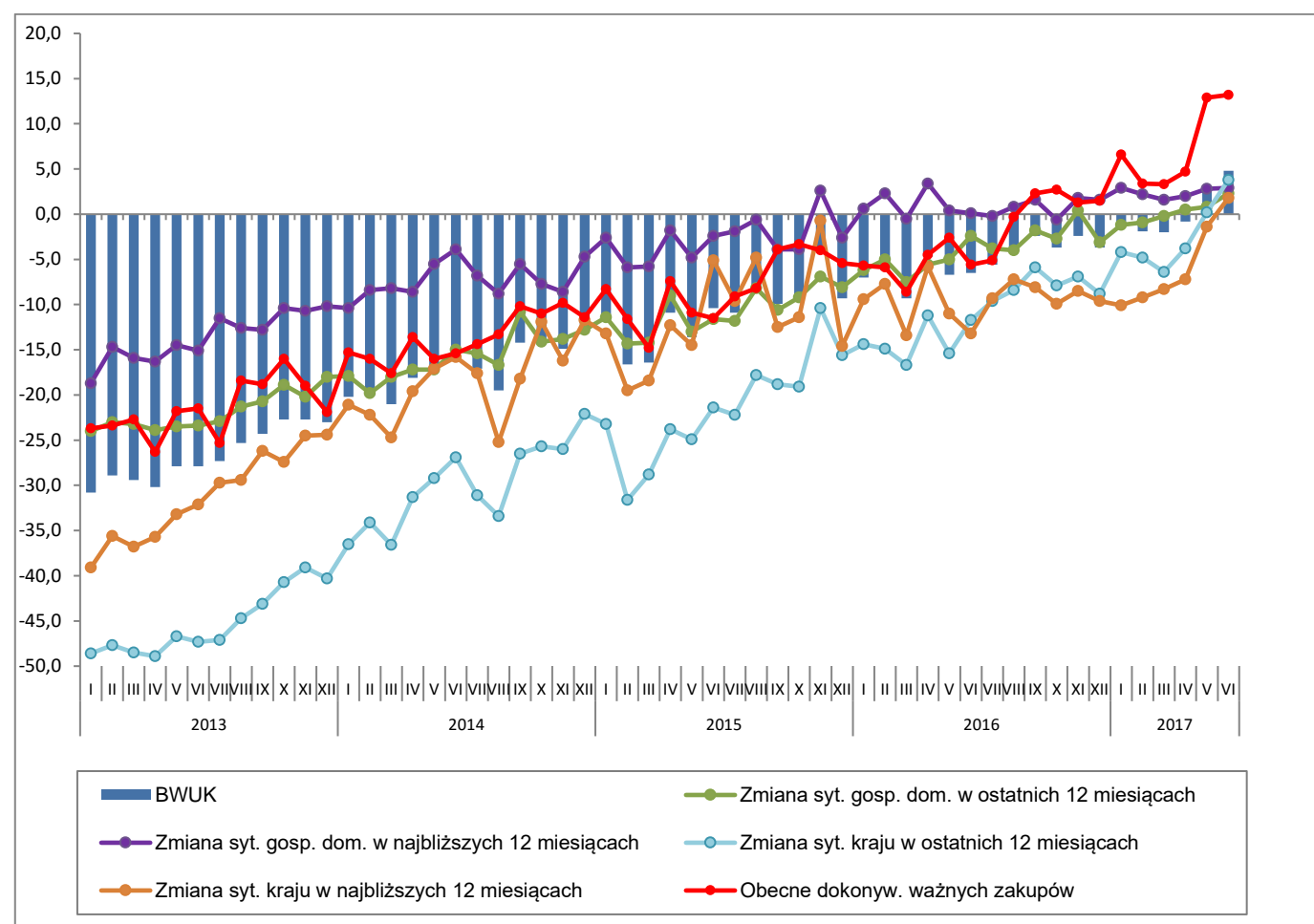
**) kwiecień, lipiec, październik

Wykres Ia. BIEŻĄCY WSKAŹNIK UFNOŚCI KONSUMENCKIEJ (BWUK) ORAZ JEGO WARTOŚCI SKŁADOWE WEDŁUG LAT



*) kwiecień, lipiec, październik

Wykres Ib. BIEŻĄCY WSKAŹNIK UFNOŚCI KONSUMENCKIEJ (BWUK) ORAZ JEGO WARTOŚCI SKŁADOWE WEDŁUG MIESIĘCY W LATACH 2013– 2017



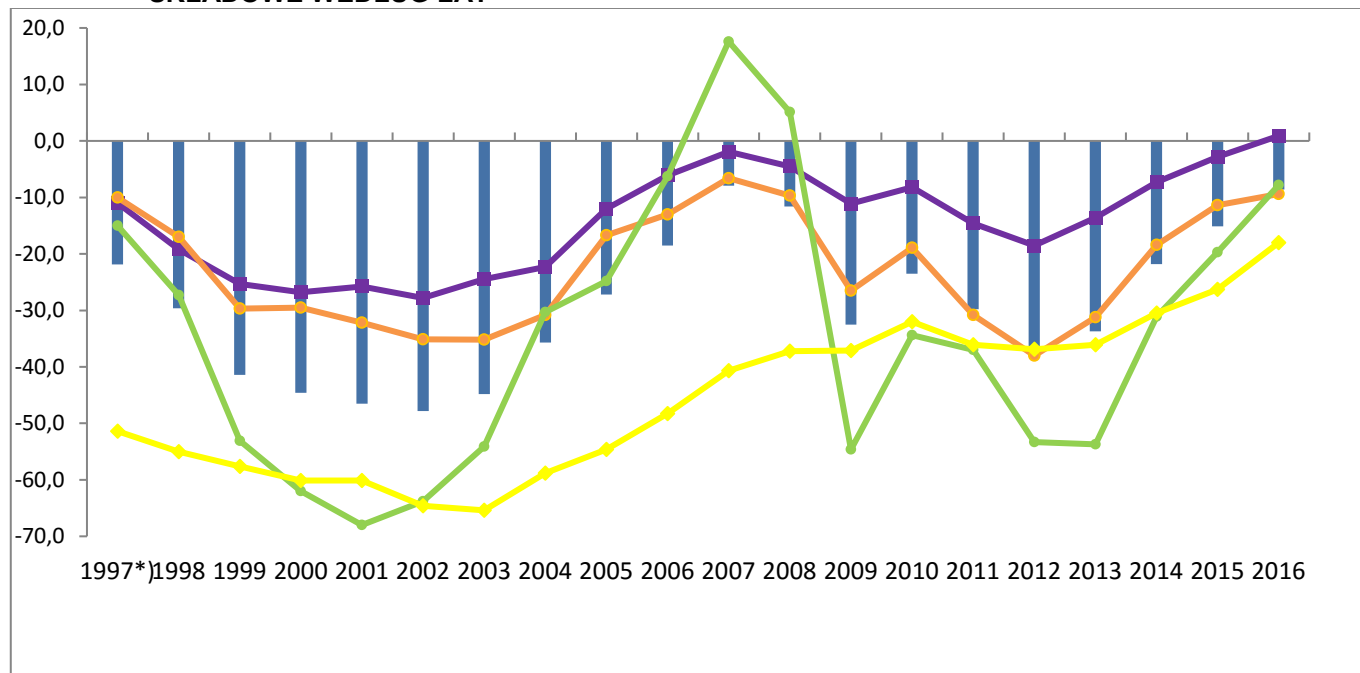
**Tablica II. WYPRZEDZAJĄCY WSKAŹNIK UFNOŚCI KONSUMENCKIEJ
(DANE ROCZNE, KWARTALNE I MIESIĘCZNE)**

Wyprzedzający wskaźnik ufności konsumenckiej jest średnią sald ocen zmian sytuacji finansowej gospodarstwa domowego, ogólnej sytuacji ekonomicznej kraju, trendów poziomu bezrobocia (ze znakiem przeciwnym) i oszczędzania pieniędzy w najbliższych 12 miesiącach.

Rok	Okres badania ankietowego		Zmiany sytuacji finansowej gospodarstwa domowego	Zmiany ogólnej sytuacji ekonomicznej kraju	Zmiany poziomu bezrobocia (ze znakiem przeciwnym)	Oszczędzanie pieniędzy	Wskaźnik ufności konsumenckiej WWUK
	Kwartał	Miesiąc					
			b	d	f	g	
<i>w procentach</i>							
Lata							
1997 **)			-11,0	-10,0	-15,0	-51,4	-21,9
1998			-19,2	-17,0	-27,3	-55,0	-29,6
1999			-25,3	-29,7	-53,1	-57,6	-41,4
2000			-26,8	-29,5	-62,0	-60,1	-44,6
2001			-25,8	-32,2	-68,0	-60,1	-46,5
2002			-27,8	-35,1	-63,8	-64,6	-47,8
2003			-24,5	-35,2	-54,1	-65,4	-44,8
2004			-22,3	-30,8	-30,3	-58,8	-35,7
2005			-12,0	-16,7	-24,8	-54,6	-27,2
2006			-6,1	-13,0	-6,3	-48,3	-18,5
2007			-1,9	-6,6	17,6	-40,7	-7,9
2008			-4,5	-9,7	5,1	-37,2	-11,6
2009			-11,1	-26,5	-54,6	-37,1	-32,5
2010			-8,2	-18,9	-34,4	-32,0	-23,5
2011			-14,6	-30,8	-37,0	-36,1	-29,8
2012			-18,5	-38,0	-53,3	-36,9	-36,7
2013			-13,6	-31,2	-53,7	-36,1	-33,7
2014			-7,3	-18,4	-31,1	-30,5	-21,8
2015			-2,8	-11,4	-19,7	-26,3	-15,1
2016			0,9	-9,4	-7,8	-18,0	-8,6
Kwartaly							
2016	I		0,8	-10,2	-10,9	-20,5	-10,2
	II		1,3	-10,0	-5,6	-18,4	-8,2
	III		0,7	-8,2	-9,0	-17,2	-8,4
	IV		0,9	-9,3	-5,6	-15,7	-7,4
2017	I		2,2	-9,2	3,1	-12,3	-4,1
	II		2,6	-2,3	9,5	-10,8	-0,3
Miesiące							
2016	01		0,6	-9,4	-13,9	-20,8	-10,9
	02		2,3	-7,7	-9,6	-17,7	-8,2
	03		-0,5	-13,4	-9,1	-22,9	-11,5
	04		3,4	-5,8	-7,7	-18,5	-7,2
	05		0,4	-11,0	-3,9	-16,4	-7,7
	06		0,1	-13,2	-5,3	-20,2	-9,7
	07		-0,2	-9,3	-13,5	-19,2	-10,6
	08		0,8	-7,2	-7,1	-15,6	-7,3
	09		1,6	-8,1	-6,6	-16,8	-7,5
	10		-0,6	-9,9	-11,7	-18,8	-10,3
	11		1,8	-8,5	-1,1	-13,8	-5,4
	12		1,6	-9,6	-4,1	-14,6	-6,7
2017	01		2,9	-10,1	-0,1	-10,1	-4,4
	02		2,2	-9,2	4,4	-11,8	-3,6
	03		1,6	-8,3	4,9	-15,0	-4,2
	04		2,0	-7,2	5,9	-12,9	-3,1
	05		2,8	-1,4	11,0	-10,0	0,6
	06		2,9	1,8	11,7	-9,4	1,8

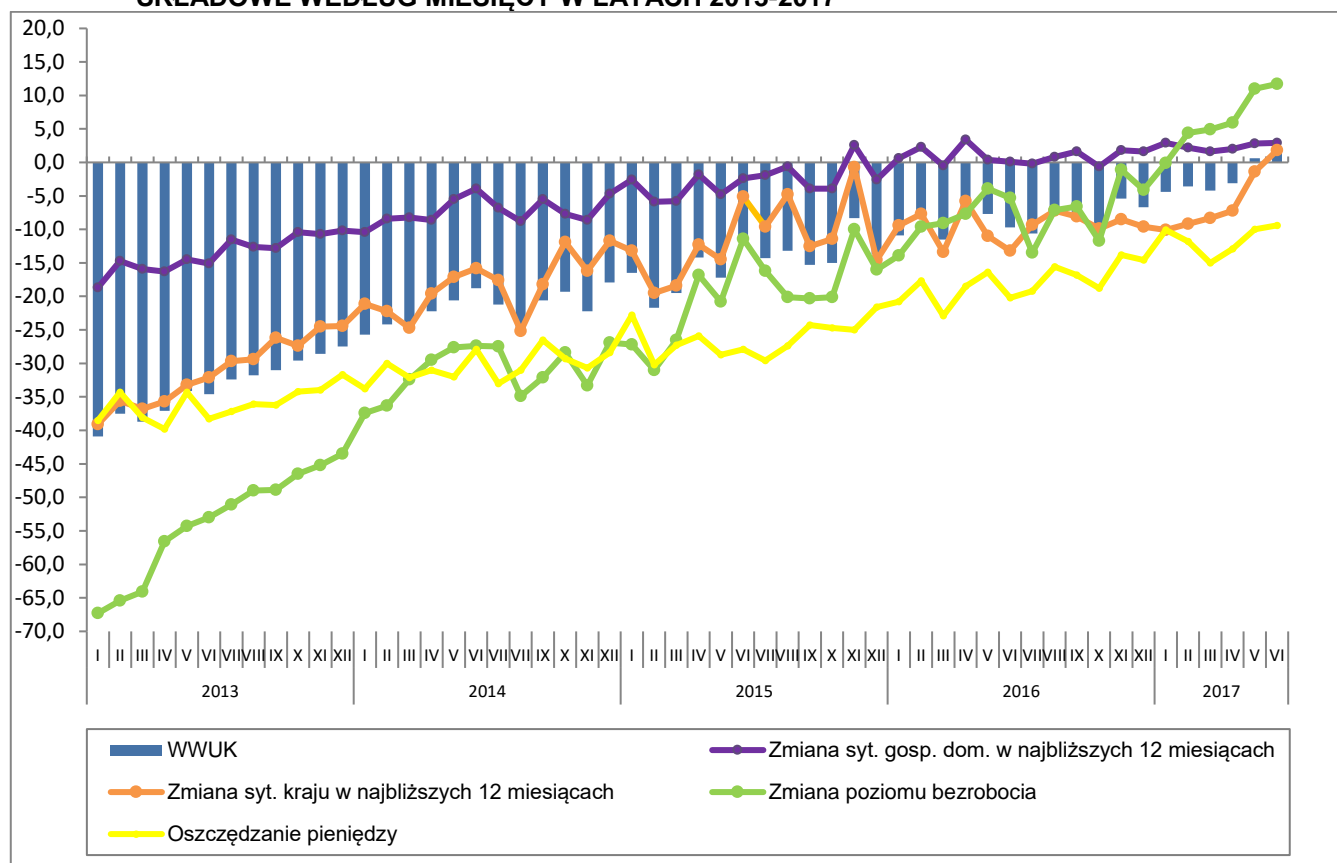
***) kwiecień, lipiec, październik

Wykres IIa. WYPRZEDZAJĄCY WSKAŹNIK UFNOŚCI KONSUMENCKIEJ (WWUK) ORAZ JEGO WARTOŚCI SKŁADOWE WEDŁUG LAT



*) kwiecień, lipiec, październik

Wykres IIb. WYPRZEDZAJĄCY WSKAŹNIK UFNOŚCI KONSUMENCKIEJ (WWUK) ORAZ JEGO WARTOŚCI SKŁADOWE WEDŁUG MIESIĘCY W LATACH 2013-2017



Opracowanie merytoryczne:
**Departament Badań Społecznych
 i Warunków Życia**
 Urszula Wągrowska
 Tel: 22 608 35 74
 e-mail: u.wagrowska@stat.gov.pl

Rzeczposzechnianie:
Rzecznik Prasowy Prezesa GUS
 Karolina Dawidziuk
 Tel: 22 608 3475, 22 608 3009
 e-mail: rzecznik@stat.gov.pl

Więcej na: <http://stat.gov.pl/obszary-tematyczne/koniunktura/koniunktura/>