



# GŁÓWNY URZĄD STATYSTYCZNY

## Departament Badań Społecznych i Warunków Życia

Warszawa, 21. 11. 2014 r.

Informacja sygnalna

WYNIKI BADAŃ GUS

### Koniunktura konsumencka \*

#### Listopad 2014 r.

W listopadzie 2014 r. nastroje konsumenckie pogorszyły się w stosunku do poprzedniego miesiąca, zarówno w przypadku sytuacji bieżącej, jak i w nieco większym stopniu w przypadku sytuacji przyszłej. Dla większości składowych wskaźników syntetycznych zanotowano wartości niższe niż przed miesiącem.

**Bieżący wskaźnik ufności konsumenckiej (BWUK)**, syntetycznie opisujący obecne tendencje konsumpcji indywidualnej ukształtował się na poziomie **-14,9** (spadek o 0,8 p. proc.).

Składowe BWUK uległy różnokierunkowym zmianom. Wyraźnie pogorszyły się przewidywania dotyczące przyszłej sytuacji ekonomicznej kraju (spadek o 4,3 p. proc.) oraz w mniejszym stopniu, oceny dotyczące przyszłej sytuacji finansowej gospodarstwa domowego i obecnej sytuacji ekonomicznej kraju (spadki odpowiednio o 0,9 i 0,3 p. proc.). Natomiast lepiej niż przed miesiącem oceniana była możliwość dokonywania obecnie ważnych zakupów, jak i obecna sytuacja finansowa gospodarstwa domowego (wzrost odpowiednio o 1,2 i 0,3 p. proc.).

W porównaniu do listopada 2013 r. obecna wartość BWUK jest wyższa o 7,8 p. proc.

**Wyprzedzający wskaźnik ufności konsumenckiej (WWUK)**, syntetycznie opisujący oczekiwane w najbliższych miesiącach tendencje konsumpcji indywidualnej obniżył się o 2,9 p. proc. i ukształtował się na poziomie **-22,2**.

Dla wszystkich składowych WWUK odnotowano spadki. W największym stopniu dotyczyło to przewidywanych zmian przyszłego poziomu bezrobocia i przyszłej sytuacji ekonomicznej kraju (spadki odpowiednio o 4,9 i 4,3 p. proc.). Oceny dotyczące oszczędzania pieniędzy oraz zmian sytuacji finansowej gospodarstwa domowego osiągnęły wartości niższe odpowiednio o 1,4 i 0,9 p. proc.

W listopadzie br. WWUK osiągnął wartość o 6,4 p. proc. wyższą, niż w analogicznym miesiącu 2013 r.

\*) Od stycznia 2004 r. badanie koniunktury konsumenckiej prowadzone jest z częstotliwością miesięczną – jako badanie wspólne Głównego Urzędu Statystycznego oraz Narodowego Banku Polskiego. W listopadzie 2014 r. przeprowadzono 1 521 wywiady w okresie 03 – 13. 11. 2014 r. (w tym 130 metodą CATI).

Najważniejszymi wskaźnikami, obliczanymi na podstawie przeprowadzonych badań, są: 1) bieżący wskaźnik ufności konsumenckiej – obrazujący bieżące tendencje zmian w konsumpcji indywidualnej (tablica I) oraz 2) wyprzedzający wskaźnik ufności konsumenckiej – obrazujący oczekiwane w najbliższych miesiącach zmiany w tendencjach konsumpcji indywidualnej (tablica II). Obydwa wskaźniki ufności konsumenckiej mogą przyjmować wartości od – 100 do +100. Wartość dodatnia oznacza przewagę liczebną konsumentów nastawionych optymistycznie nad konsumentami nastawionymi pesymistycznie, natomiast wartość ujemna oznacza przewagę liczebną konsumentów nastawionych pesymistycznie nad konsumentami nastawionymi optymistycznie. Szczegółowe wyjaśnienia metodologiczne badania przedstawiono w publikacji „Koniunktura konsumencka. Tendencje zmian październik 2003—styczeń 2004”.

Od czerwca 2004 r. wyniki badań publikowane są w comiesięcznych „Informacjach sygnalnych”, a także zamieszczane na stronie internetowej GUS.

Opracowanie:

Departament Badań Społecznych i Warunków Życia

Kontakt w sprawach merytorycznych: Urszula Wągrowska, tel. 22 608–35–74;

e-mail: u.wagrowska@stat.gov.pl

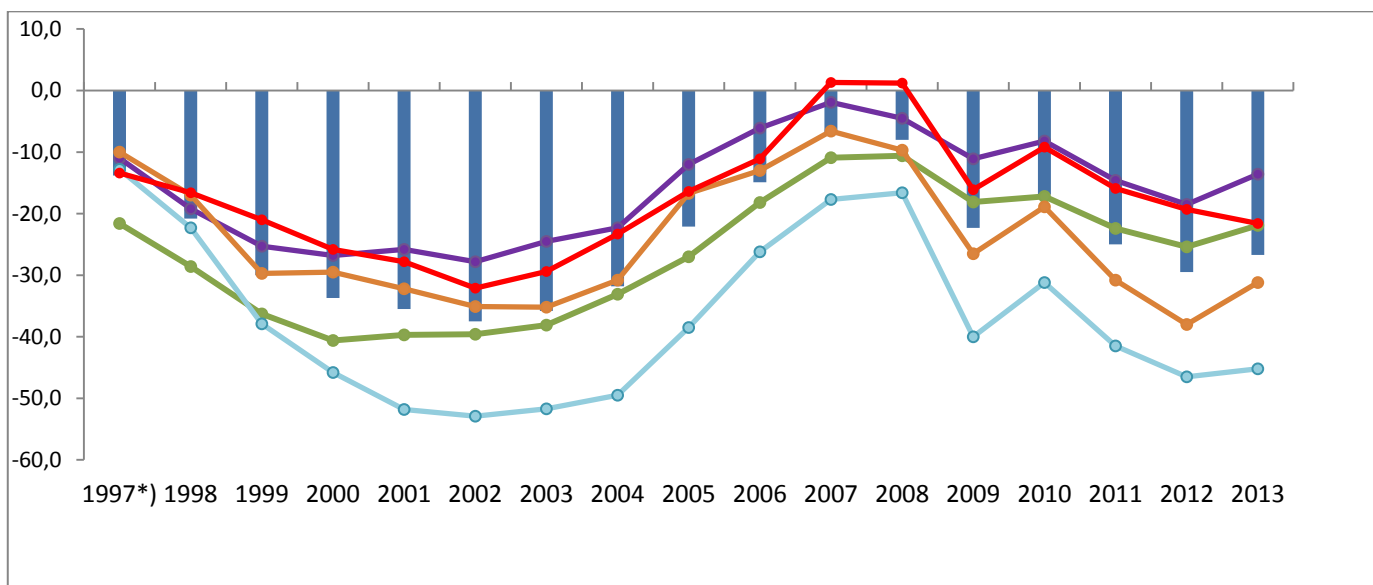
**Tablica I. BIEŻĄCY WSKAŹNIK UFNOŚCI KONSUMENCKIEJ  
(DANE ROCZNE, KWARTALNE I MIESIĘCZNE)**

Bieżący wskaźnik ufności konsumenckiej jest średnią sald ocen zmian sytuacji finansowej gospodarstwa domowego, zmian ogólnej sytuacji ekonomicznej kraju oraz obecnego dokonywania ważnych zakupów.

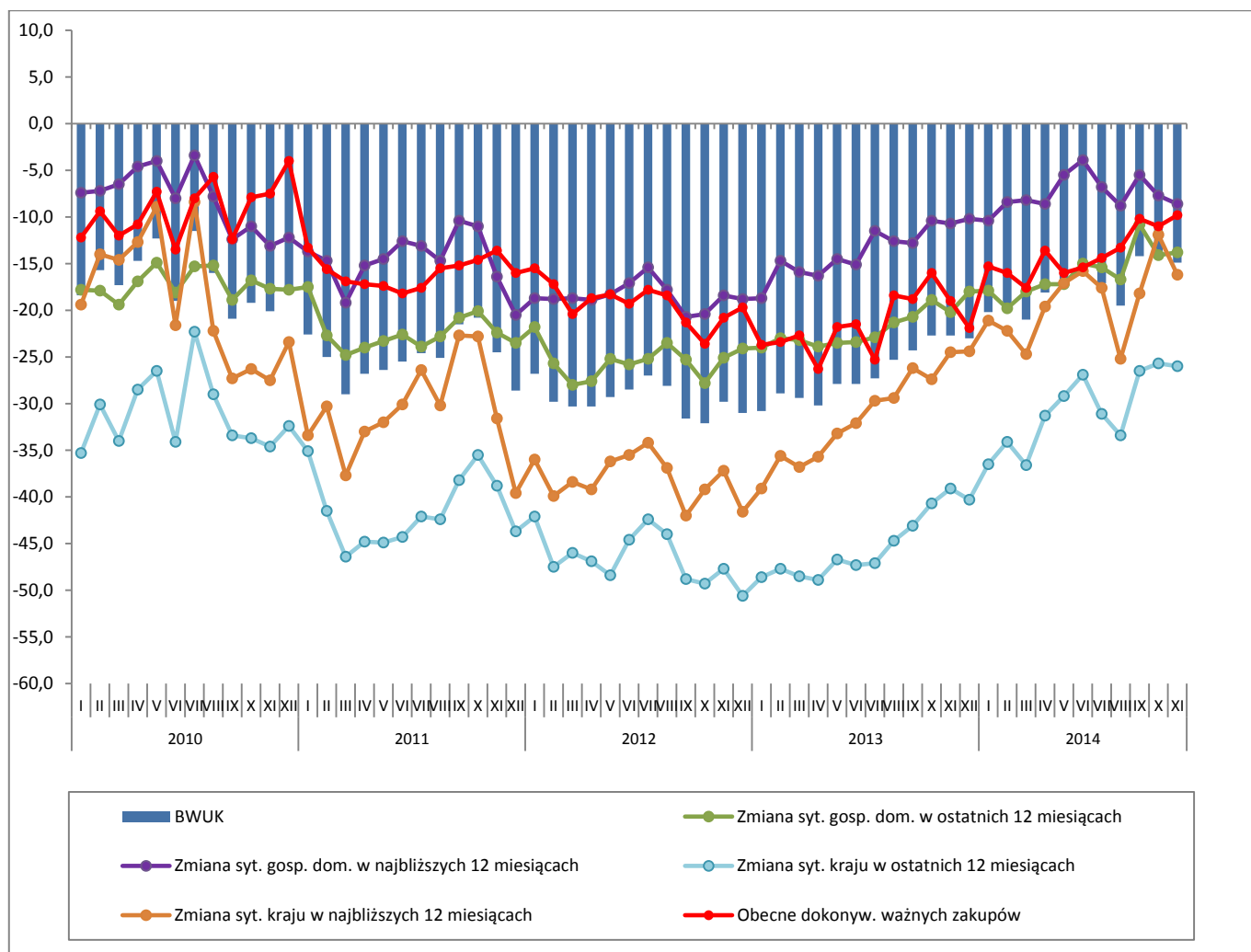
Okres badania ankietowego		Zmiany sytuacji finansowej gospodarstwa domowego w:		Zmiany ogólnej sytuacji ekonomicznej kraju w:		Obecne dokonywanie ważnych zakupów	Wskaźnik ufności konsumenckiej BWUK
Rok	Kwartał Miesiąc	ostatnich 12 miesiącach	najbliższych 12 miesiącach	ostatnich 12 miesiącach	najbliższych 12 miesiącach		
		a	b	c	d	e	
<i>w procentach</i>							
<b>Lata</b>							
1997 *)		-21,6	-11,0	-12,8	-10,0	-13,4	-13,8
1998		-28,6	-19,2	-22,3	-17,0	-16,6	-20,8
1999		-36,3	-25,3	-37,9	-29,7	-21,0	-30,0
2000		-40,6	-26,8	-45,8	-29,5	-25,8	-33,7
2001		-39,7	-25,8	-51,8	-32,2	-27,8	-35,5
2002		-39,6	-27,8	-52,9	-35,1	-32,1	-37,5
2003		-38,1	-24,5	-51,7	-35,2	-29,4	-35,8
2004		-33,1	-22,3	-49,5	-30,8	-23,3	-31,8
2005		-27,0	-12,0	-38,5	-16,7	-16,4	-22,1
2006		-18,2	-6,1	-26,2	-13,0	-11,1	-14,9
2007		-10,9	-1,9	-17,7	-6,6	1,3	-7,1
2008		-10,6	-4,5	-16,6	-9,7	1,2	-8,0
2009		-18,1	-11,1	-40,0	-26,5	-16,1	-22,3
2010		-17,2	-8,2	-31,2	-18,9	-9,2	-16,9
2011		-22,4	-14,6	-41,5	-30,8	-15,9	-25,0
2012		-25,4	-18,5	-46,5	-38,0	-19,3	-29,5
2013		-21,9	-13,6	-45,2	-31,2	-21,6	-26,7
<b>Kwartaly</b>							
2012	I	-25,2	-18,7	-45,2	-38,1	-17,7	-29,0
	II	-26,2	-18,1	-46,6	-37,0	-18,8	-29,3
	III	-24,7	-18,0	-45,1	-37,7	-19,2	-28,9
	IV	-25,7	-19,2	-49,2	-39,3	-21,4	-31,0
2013	I	-23,4	-16,4	-48,3	-37,2	-23,3	-29,7
	II	-23,6	-15,3	-47,6	-33,7	-23,2	-28,7
	III	-21,7	-12,3	-45,0	-28,4	-20,8	-25,6
	IV	-19,0	-10,4	-40,0	-25,4	-19,0	-22,8
2014	I	-18,6	-9,0	-35,8	-22,7	-16,3	-20,5
	II	-16,5	-6,0	-29,1	-17,5	-15,0	-16,8
	III	-14,3	-7,0	-30,3	-20,3	-12,7	-16,9
<b>Miesiące</b>							
2013	01	-24,0	-18,7	-48,6	-39,1	-23,7	-30,8
	02	-23,0	-14,7	-47,7	-35,6	-23,4	-28,9
	03	-23,2	-15,9	-48,5	-36,8	-22,7	-29,4
	04	-23,9	-16,3	-48,9	-35,7	-26,3	-30,2
	05	-23,5	-14,5	-46,7	-33,2	-21,8	-27,9
	06	-23,4	-15,1	-47,3	-32,1	-21,5	-27,9
	07	-22,9	-11,5	-47,1	-29,7	-25,3	-27,3
	08	-21,3	-12,6	-44,7	-29,4	-18,4	-25,3
	09	-20,7	-12,8	-43,1	-26,2	-18,8	-24,3
	10	-18,9	-10,4	-40,7	-27,4	-16,0	-22,7
	11	-20,2	-10,7	-39,1	-24,5	-19,0	-22,7
	12	-18,0	-10,2	-40,3	-24,4	-21,9	-23,0
<b>2014</b>	01	-17,9	-10,4	-36,5	-21,1	-15,3	-20,2
	02	-19,8	-8,4	-34,1	-22,2	-16,0	-20,1
	03	-18,0	-8,2	-36,6	-24,7	-17,6	-21,0
	04	-17,2	-8,6	-31,3	-19,6	-13,6	-18,1
	05	-17,2	-5,5	-29,2	-17,1	-16,0	-17,0
	06	-15,0	-3,9	-26,9	-15,8	-15,4	-15,4
	07	-15,4	-6,8	-31,1	-17,6	-14,4	-17,1
	08	-16,7	-8,8	-33,4	-25,2	-13,3	-19,5
	09	-10,8	-5,5	-26,5	-18,2	-10,2	-14,2
	10	-14,1	-7,7	-25,7	-11,9	-11,0	-14,1
	<b>11</b>	<b>-13,8</b>	<b>-8,6</b>	<b>-26,0</b>	<b>-16,2</b>	<b>-9,8</b>	<b>-14,9</b>

\*) kwiecień, lipiec, październik

**Wykres Ia. BIEŻĄCY WSKAŹNIK UFNOŚCI KONSUMENCKIEJ (BWUK) ORAZ JEGO WARTOŚCI SKŁADOWE WEDŁUG LAT**



**Wykres Ib. BIEŻĄCY WSKAŹNIK UFNOŚCI KONSUMENCKIEJ (BWUK) ORAZ JEGO WARTOŚCI SKŁADOWE WEDŁUG MIESIĘCY W LATACH 2010–2013**



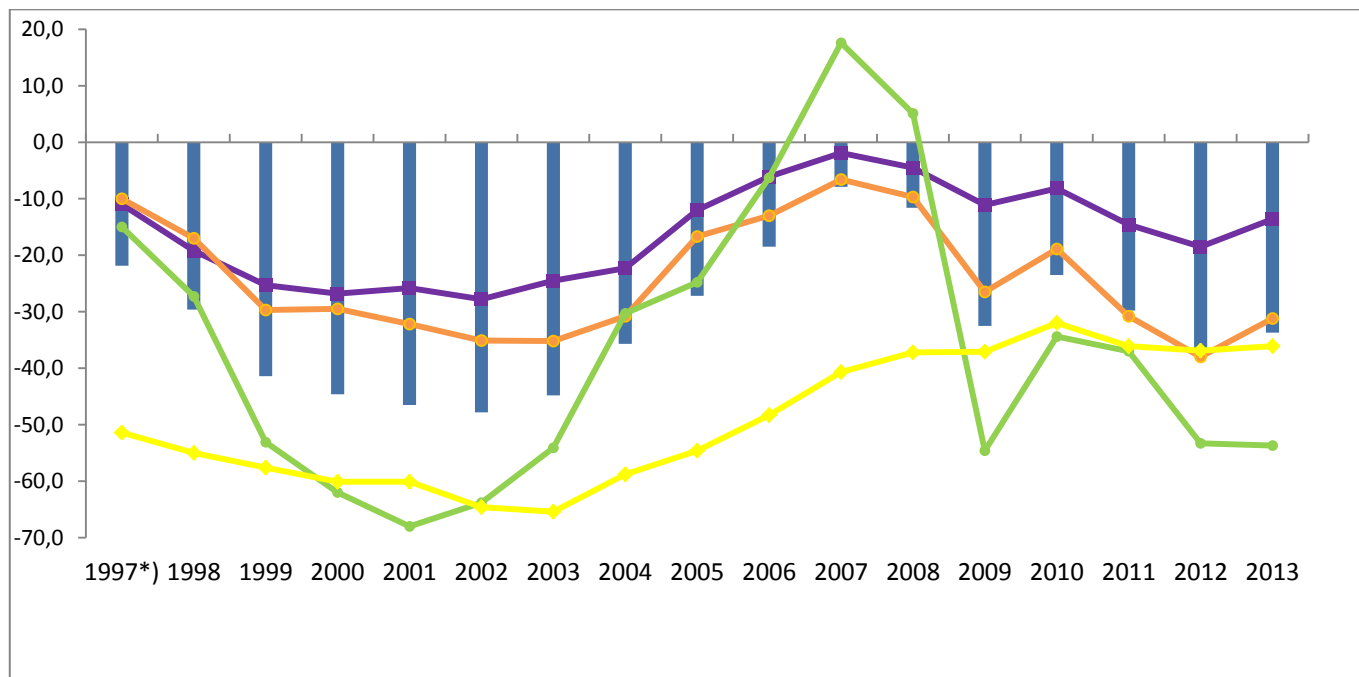
**Tablica II. WYPRZEDZAJĄCY WSKAŹNIK UFNOŚCI KONSUMENCKIEJ  
(DANE ROCZNE, KWARTALNE I MIESIĘCZNE)**

Wyprzedzający wskaźnik ufności konsumenckiej jest średnią sald ocen zmian sytuacji finansowej gospodarstwa domowego, ogólnej sytuacji ekonomicznej kraju, trendów poziomu bezrobocia (ze znakiem przeciwnym) i oszczędzania pieniędzy w najbliższych 12 miesiącach.

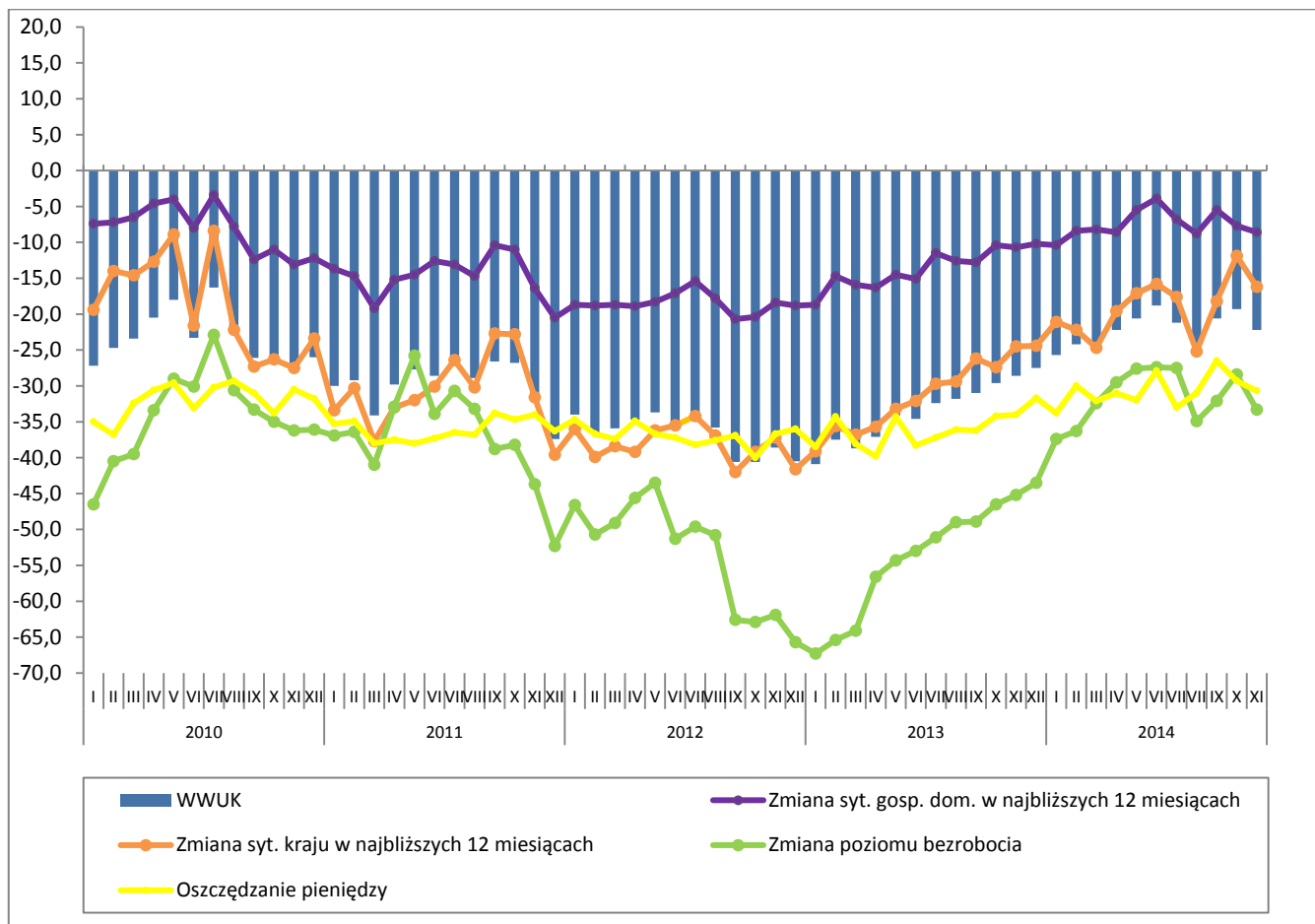
Rok	Okres badania ankietowego		Zmiany sytuacji finansowej gospodarstwa domowego	Zmiany ogólnej sytuacji ekonomicznej kraju	Zmiany poziomu bezrobocia (ze znakiem przeciwnym)	Oszczędzanie pieniędzy	Wskaźnik ufności konsumenckiej WWUK
	Kwartał	Miesiąc	b	d	f	g	
<i>w procentach</i>							
<b>Lata</b>							
1997 *)			-11,0	-10,0	-15,0	-51,4	-21,9
1998			-19,2	-17,0	-27,3	-55,0	-29,6
1999			-25,3	-29,7	-53,1	-57,6	-41,4
2000			-26,8	-29,5	-62,0	-60,1	-44,6
2001			-25,8	-32,2	-68,0	-60,1	-46,5
2002			-27,8	-35,1	-63,8	-64,6	-47,8
2003			-24,5	-35,2	-54,1	-65,4	-44,8
2004			-22,3	-30,8	-30,3	-58,8	-35,7
2005			-12,0	-16,7	-24,8	-54,6	-27,2
2006			-6,1	-13,0	-6,3	-48,3	-18,5
2007			-1,9	-6,6	17,6	-40,7	-7,9
2008			-4,5	-9,7	5,1	-37,2	-11,6
2009			-11,1	-26,5	-54,6	-37,1	-32,5
2010			-8,2	-18,9	-34,4	-32,0	-23,5
2011			-14,6	-30,8	-37,0	-36,1	-29,8
2012			-18,5	-38,0	-53,3	-36,9	-36,7
2013			-13,6	-31,2	-53,7	-36,1	-33,7
<b>Kwartaly</b>							
2012	I		-18,7	-38,1	-48,8	-36,3	-35,3
	II		-18,1	-37,0	-46,8	-36,3	-34,6
	III		-18,0	-37,7	-54,3	-37,6	-36,9
	IV		-19,2	-39,3	-63,5	-37,6	-39,9
2013	I		-16,4	-37,2	-65,6	-37,0	-39,1
	II		-15,3	-33,7	-54,6	-37,5	-35,3
	III		-12,3	-28,4	-49,7	-36,5	-31,7
	IV		-10,4	-25,4	-45,0	-33,3	-28,5
2014	I		-9,0	-22,7	-35,4	-32,0	-24,8
	II		-6,0	-17,5	-28,2	-30,3	-20,5
	III		-7,0	-20,3	-31,5	-30,2	-22,3
<b>Miesiące</b>							
2013	01		-18,7	-39,1	-67,3	-38,5	-40,9
	02		-14,7	-35,6	-65,4	-34,3	-37,5
	03		-15,9	-36,8	-64,1	-38,1	-38,7
	04		-16,3	-35,7	-56,6	-39,8	-37,1
	05		-14,5	-33,2	-54,3	-34,3	-34,1
	06		-15,1	-32,1	-53,0	-38,3	-34,6
	07		-11,5	-29,7	-51,1	-37,2	-32,4
	08		-12,6	-29,4	-49,0	-36,1	-31,8
	09		-12,8	-26,2	-48,9	-36,2	-31,0
	10		-10,4	-27,4	-46,5	-34,2	-29,6
	11		-10,7	-24,5	-45,2	-34,0	-28,6
	12		-10,2	-24,4	-43,5	-31,7	-27,5
2014	01		-10,4	-21,1	-37,4	-33,8	-25,7
	02		-8,4	-22,2	-36,3	-30,0	-24,2
	03		-8,2	-24,7	-32,4	-32,1	-24,4
	04		-8,6	-19,6	-29,5	-31,0	-22,2
	05		-5,5	-17,1	-27,6	-32,0	-20,6
	06		-3,9	-15,8	-27,4	-27,9	-18,8
	07		-6,8	-17,6	-27,5	-33,0	-21,2
	08		-8,8	-25,2	-34,9	-31,0	-25,0
	09		-5,5	-18,2	-32,1	-26,5	-20,6
	10		-7,7	-11,9	-28,4	-29,3	-19,3
	11		<b>-8,6</b>	<b>-16,2</b>	<b>-33,3</b>	<b>-30,7</b>	<b>-22,2</b>

\*) kwiecień, lipiec, październik

**Wykres IIa. WYPRZEDZAJĄCY WSKAŹNIK UFNOŚCI KONSUMENCKIEJ (WWUK) ORAZ JEGO WARTOŚCI SKŁADOWE WEDŁUG LAT**



**Wykres IIb. WYPRZEDZAJĄCY WSKAŹNIK UFNOŚCI KONSUMENCKIEJ (WWUK) ORAZ JEGO WARTOŚCI SKŁADOWE WEDŁUG MIESIĘCY W LATACH 2010-2013**



- WWUK
- Zmiana syt. gosp. dom. w najbliższych 12 miesiącach
- Zmiana syt. kraju w najbliższych 12 miesiącach
- Zmiana poziomu bezrobocia
- Oszczędzanie pieniędzy