

**Informacja sygnalna**

**WYNIKI BADAŃ GUS**

## **Koniunktura konsumencka<sup>\*</sup>** **Luty 2014 r.**

W lutym 2014 r., bieżące nastroje konsumenckie pozostały na podobnym poziomie jak w ubiegłym miesiącu, natomiast poprawiły się w odniesieniu do oczekiwań co do przyszłości.

**Bieżący wskaźnik ufności konsumenckiej (BWUK)**, syntetycznie opisujący obecne tendencje konsumpcji indywidualnej ukształtował się na poziomie **-20,1** (wzrost o 0,1 p. proc.).

Pogorszyły się oceny dotyczące obecnej sytuacji finansowej gospodarstwa domowego, przyszłej sytuacji ekonomicznej kraju i dokonywania ważnych zakupów (spadki odpowiednio o 1,9; 1,1 i 0,7 p. proc). W przeciwnym kierunku oddziaływała poprawa ocen obecnej sytuacji ekonomicznej kraju i przyszłej sytuacji finansowej gospodarstwa domowego (wzrost odpowiednio o 2,4 i 2,0 p. proc.).

W porównaniu do lutego 2013 r. obecna wartość BWUK jest wyższa o 8,8 p. proc.

**Wyprzedzający wskaźnik ufności konsumenckiej (WWUK)**, syntetycznie opisujący oczekiwane w najbliższych miesiącach tendencje konsumpcji indywidualnej, **wzrósł** o 1,5 p. proc. i ukształtował się na poziomie **-24,2**.

Na wzrost wartości wskaźnika wpływ miała znaczna poprawa ocen dotyczących przyszłego oszczędzania pieniędzy (wzrost o 3,8 p. proc.) oraz ocen przyszłej sytuacji finansowej gospodarstwa domowego (wzrost o 2,0 p. proc.) i przyszłego poziomu bezrobocia (wzrost o 1,1 p. proc.). Pogorszyła się natomiast ocena przyszłej sytuacji ekonomicznej kraju (spadek o 1,1 p. proc.).

W lutym br. WWUK osiągnął wartość wyższą o 13,3 p. proc., niż w analogicznym miesiącu 2013 r.

<sup>\*)</sup> Od stycznia 2004 r. badanie koniunktury konsumenckiej prowadzone jest z częstotliwością miesięczną – jako badanie wspólne Głównego Urzędu Statystycznego oraz Narodowego Banku Polskiego. W lutym 2014 r. przeprowadzono 1 563 wywiadów w okresie 03 – 12. 02. 2014 r. (w tym 167 metodą CATI).

Najważniejszymi wskaźnikami, obliczanymi na podstawie przeprowadzonych badań, są: 1) bieżący wskaźnik ufności konsumenckiej – obrazujący bieżące tendencje zmian w konsumpcji indywidualnej (tablica I) oraz 2) wyprzedzający wskaźnik ufności konsumenckiej – obrazujący oczekiwane w najbliższych miesiącach zmiany w tendencjach konsumpcji indywidualnej (tablica II). Obydwa wskaźniki ufności konsumenckiej mogą przyjmować wartości od – 100 do +100. Wartość dodatnia oznacza przewagę liczebną konsumentów nastawionych optymistycznie nad konsumentami nastawionymi pesymistycznie, natomiast wartość ujemna oznacza przewagę liczebną konsumentów nastawionych pesymistycznie nad konsumentami nastawionymi optymistycznie. Szczegółowe wyjaśnienia metodologiczne badania przedstawiono w publikacji „Koniunktura konsumencka. Tendencje zmian październik 2003—styczeń 2004”.

Od czerwca 2004 r. wyniki badań publikowane są w comiesięcznych „Informacjach sygnalnych”, a także zamieszczane na stronie internetowej GUS.

*Opracowanie:*

**Departament Badań Społecznych i Warunków Życia**

**Kontakt w sprawach merytorycznych:** Urszula Wągrowska, tel. 22 608–35–74;

e-mail: u.wagrowska@stat.gov.pl

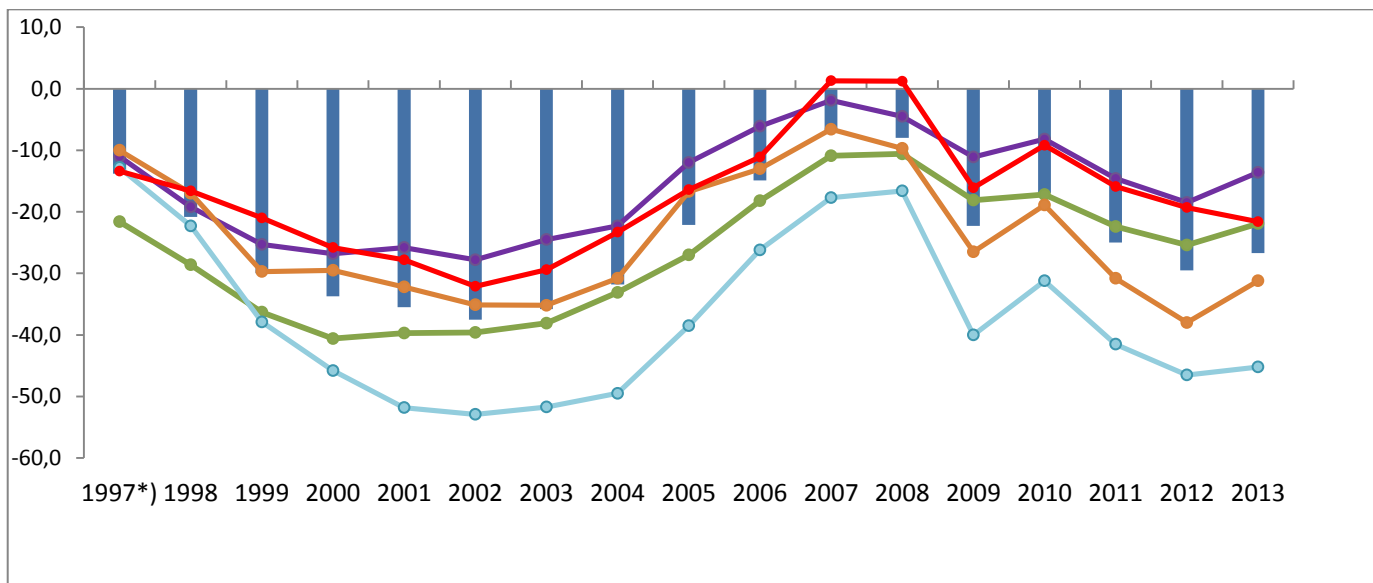
**Tablica I. BIEŻĄCY WSKAŹNIK UFNOŚCI KONSUMENCKIEJ  
(DANE ROCZNE, KWARTALNE I MIESIĘCZNE)**

Bieżący wskaźnik ufności konsumenckiej jest średnią sald ocen zmian sytuacji finansowej gospodarstwa domowego, zmian ogólnej sytuacji ekonomicznej kraju oraz obecnego dokonywania ważnych zakupów.

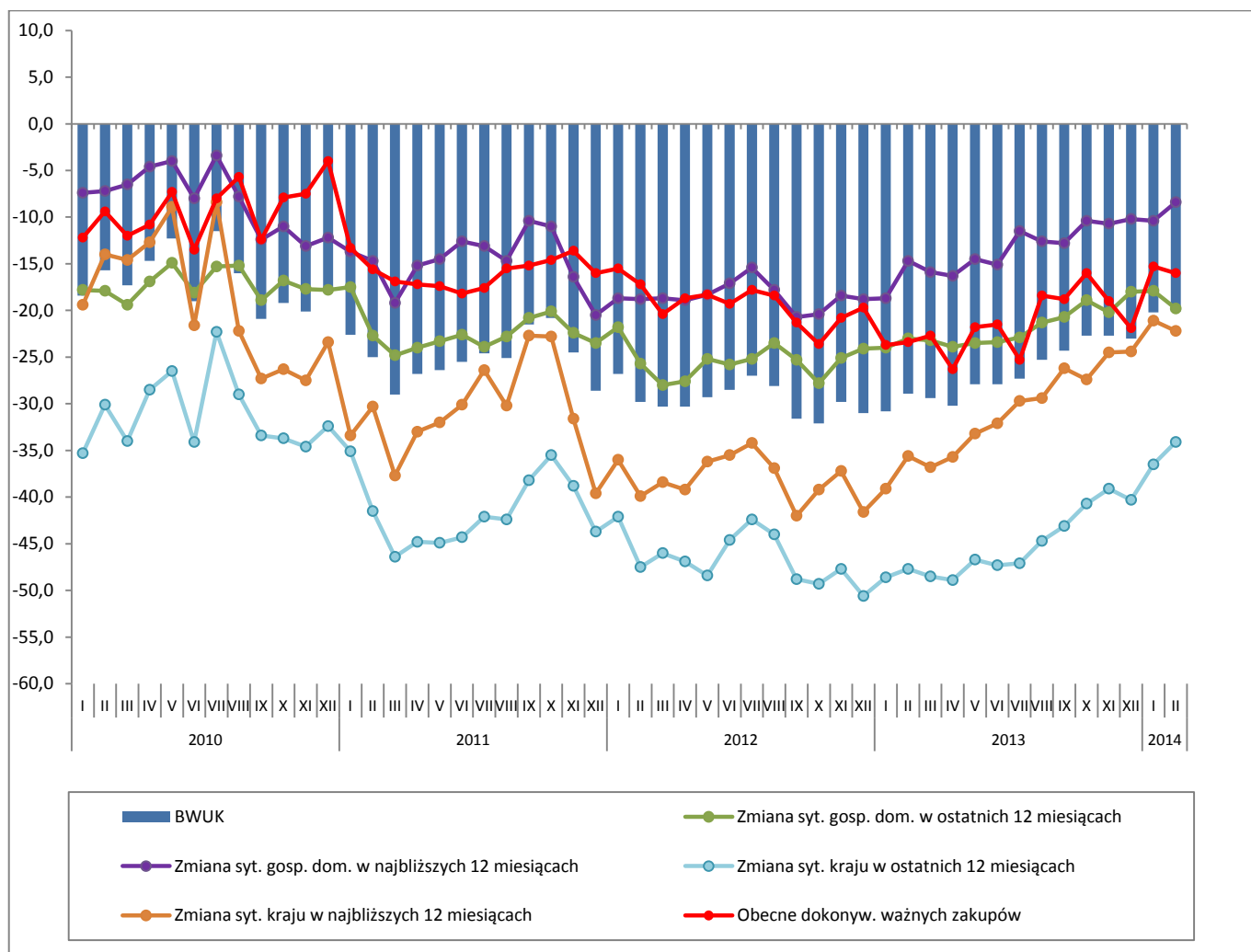
| Okres badania ankietowego |                    | Zmiany sytuacji finansowej gospodarstwa domowego w: |                               | Zmiany ogólnej sytuacji ekonomicznej kraju w: |                               | Obecne dokonywanie ważnych zakupów | Wskaźnik ufności konsumenckiej BWUK |
|---------------------------|--------------------|---|-------------------------------|---|-------------------------------|------------------------------------|-------------------------------------|
| Rok                       | Kwartał<br>Miesiąc | ostatnich 12<br>miesiącach                          | najbliższych<br>12 miesiącach | ostatnich 12<br>miesiącach                    | najbliższych<br>12 miesiącach |                                    |                                     |
|                           |                    | a   | b                             | c   | d                             | e                                  |                                     |
| <i>w procentach</i>       |                    |   |                               |   |                               |                                    |                                     |
| <b>Lata</b>               |                    |   |                               |   |                               |                                    |                                     |
| 1997 *)                   |                    | -21,6   | -11,0                         | -12,8   | -10,0                         | -13,4                              | -13,8                               |
| 1998                      |                    | -28,6   | -19,2                         | -22,3   | -17,0                         | -16,6                              | -20,8                               |
| 1999                      |                    | -36,3   | -25,3                         | -37,9   | -29,7                         | -21,0                              | -30,0                               |
| 2000                      |                    | -40,6   | -26,8                         | -45,8   | -29,5                         | -25,8                              | -33,7                               |
| 2001                      |                    | -39,7   | -25,8                         | -51,8   | -32,2                         | -27,8                              | -35,5                               |
| 2002                      |                    | -39,6   | -27,8                         | -52,9   | -35,1                         | -32,1                              | -37,5                               |
| 2003                      |                    | -38,1   | -24,5                         | -51,7   | -35,2                         | -29,4                              | -35,8                               |
| 2004                      |                    | -33,1   | -22,3                         | -49,5   | -30,8                         | -23,3                              | -31,8                               |
| 2005                      |                    | -27,0   | -12,0                         | -38,5   | -16,7                         | -16,4                              | -22,1                               |
| 2006                      |                    | -18,2   | -6,1                          | -26,2   | -13,0                         | -11,1                              | -14,9                               |
| 2007                      |                    | -10,9   | -1,9                          | -17,7   | -6,6                          | 1,3                                | -7,1                                |
| 2008                      |                    | -10,6   | -4,5                          | -16,6   | -9,7                          | 1,2                                | -8,0                                |
| 2009                      |                    | -18,1   | -11,1                         | -40,0   | -26,5                         | -16,1                              | -22,3                               |
| 2010                      |                    | -17,2   | -8,2                          | -31,2   | -18,9                         | -9,2                               | -16,9                               |
| 2011                      |                    | -22,4   | -14,6                         | -41,5   | -30,8                         | -15,9                              | -25,0                               |
| 2012                      |                    | -25,4   | -18,5                         | -46,5   | -38,0                         | -19,3                              | -29,5                               |
| 2013                      |                    | -21,9   | -13,6                         | -45,2   | -31,2                         | -21,6                              | -26,7                               |
| <b>Kwartaly</b>           |                    |   |                               |   |                               |                                    |                                     |
| 2012                      | I                  | -25,2   | -18,7                         | -45,2   | -38,1                         | -17,7                              | -29,0                               |
|                           | II                 | -26,2   | -18,1                         | -46,6   | -37,0                         | -18,8                              | -29,3                               |
|                           | III                | -24,7   | -18,0                         | -45,1   | -37,7                         | -19,2                              | -28,9                               |
|                           | IV                 | -25,7   | -19,2                         | -49,2   | -39,3                         | -21,4                              | -31,0                               |
| 2013                      | I                  | -23,4   | -16,4                         | -48,3   | -37,2                         | -23,3                              | -29,7                               |
|                           | II                 | -23,6   | -15,3                         | -47,6   | -33,7                         | -23,2                              | -28,7                               |
|                           | III                | -21,7   | -12,3                         | -45,0   | -28,4                         | -20,8                              | -25,6                               |
|                           | IV                 | -19,0   | -10,4                         | -40,0   | -25,4                         | -19,0                              | -22,8                               |
| <b>Miesiące</b>           |                    |   |                               |   |                               |                                    |                                     |
| 2013                      | 01                 | -24,0   | -18,7                         | -48,6   | -39,1                         | -23,7                              | -30,8                               |
|                           | 02                 | -23,0   | -14,7                         | -47,7   | -35,6                         | -23,4                              | -28,9                               |
|                           | 03                 | -23,2   | -15,9                         | -48,5   | -36,8                         | -22,7                              | -29,4                               |
|                           | 04                 | -23,9   | -16,3                         | -48,9   | -35,7                         | -26,3                              | -30,2                               |
|                           | 05                 | -23,5   | -14,5                         | -46,7   | -33,2                         | -21,8                              | -27,9                               |
|                           | 06                 | -23,4   | -15,1                         | -47,3   | -32,1                         | -21,5                              | -27,9                               |
|                           | 07                 | -22,9   | -11,5                         | -47,1   | -29,7                         | -25,3                              | -27,3                               |
|                           | 08                 | -21,3   | -12,6                         | -44,7   | -29,4                         | -18,4                              | -25,3                               |
|                           | 09                 | -20,7   | -12,8                         | -43,1   | -26,2                         | -18,8                              | -24,3                               |
|                           | 10                 | -18,9   | -10,4                         | -40,7   | -27,4                         | -16,0                              | -22,7                               |
|                           | 11                 | -20,2   | -10,7                         | -39,1   | -24,5                         | -19,0                              | -22,7                               |
|                           | 12                 | -18,0   | -10,2                         | -40,3   | -24,4                         | -21,9                              | -23,0                               |
| 2014                      | 01                 | -17,9   | -10,4                         | -36,5   | -21,1                         | -15,3                              | -20,2                               |
|                           | 02                 | -19,8   | -8,4                          | -34,1   | -22,2                         | -16,0                              | -20,1                               |

\*) kwiecień, lipiec, październik

**Wykres Ia. BIEŻĄCY WSKAŹNIK UFNOŚCI KONSUMENCKIEJ (BWUK) ORAZ JEGO WARTOŚCI SKŁADOWE WEDŁUG LAT**



**Wykres Ib. BIEŻĄCY WSKAŹNIK UFNOŚCI KONSUMENCKIEJ (BWUK) ORAZ JEGO WARTOŚCI SKŁADOWE WEDŁUG MIESIĘCY W LATACH 2009–2013**



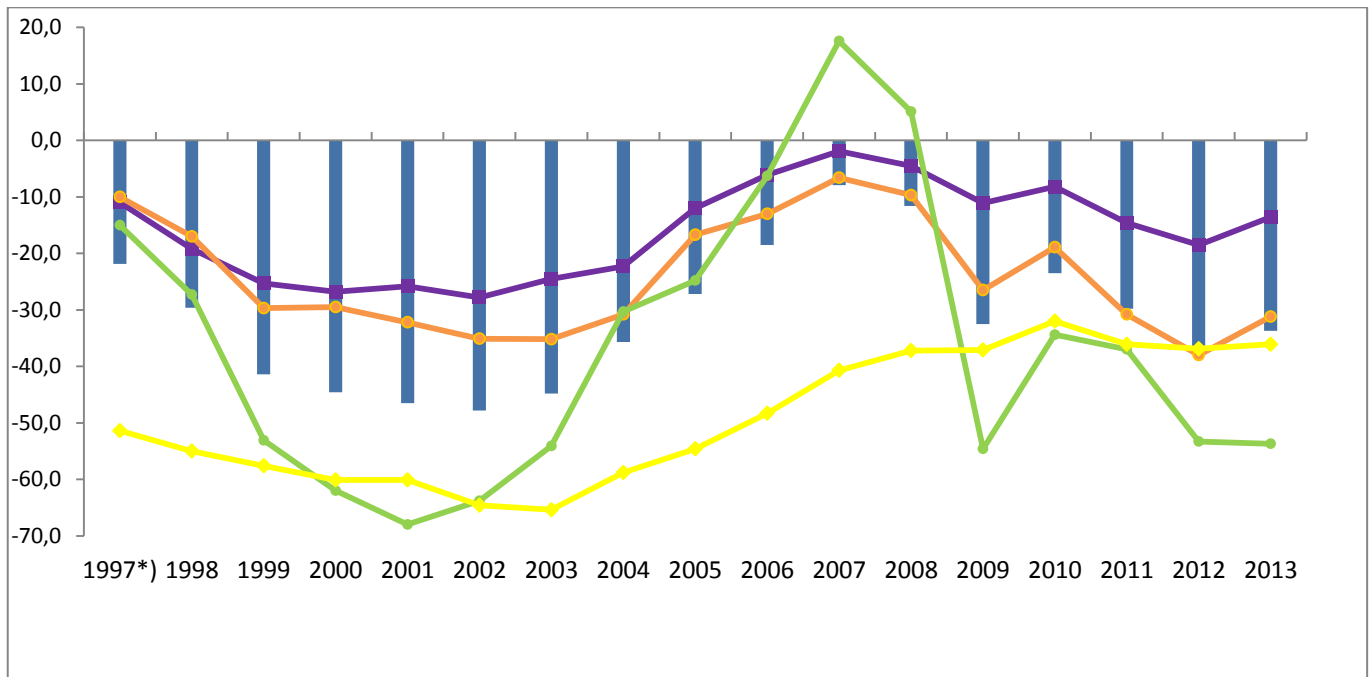
**Tablica II. WYPRZEDZAJĄCY WSKAŹNIK UFNOŚCI KONSUMENCKIEJ  
(DANE ROCZNE, KWARTALNE I MIESIĘCZNE)**

Wyprzedzający wskaźnik ufności konsumenckiej jest średnią sald ocen zmian sytuacji finansowej gospodarstwa domowego, ogólnej sytuacji ekonomicznej kraju, trendów poziomu bezrobocia (ze znakiem przeciwnym) i oszczędzania pieniędzy w najbliższych 12 miesiącach.

| Rok                 | Okres badania ankietowego |         | Zmiany sytuacji finansowej gospodarstwa domowego | Zmiany ogólnej sytuacji ekonomicznej kraju | Zmiany poziomu bezrobocia (ze znakiem przeciwnym) | Oszczędzanie pieniędzy | Wskaźnik ufności konsumenckiej WWUK |
|---------------------|---------------------------|---------|--|--|---|------------------------|-------------------------------------|
|                     | Kwartał                   | Miesiąc | b  | d  | f   | g                      |                                     |
| <i>w procentach</i> |                           |         |  |  |   |                        |                                     |
| <b>Lata</b>         |                           |         |  |  |   |                        |                                     |
| 1997 *)             |                           |         | -11,0  | -10,0                                      | -15,0   | -51,4                  | -21,9                               |
| 1998                |                           |         | -19,2  | -17,0                                      | -27,3   | -55,0                  | -29,6                               |
| 1999                |                           |         | -25,3  | -29,7                                      | -53,1   | -57,6                  | -41,4                               |
| 2000                |                           |         | -26,8  | -29,5                                      | -62,0   | -60,1                  | -44,6                               |
| 2001                |                           |         | -25,8  | -32,2                                      | -68,0   | -60,1                  | -46,5                               |
| 2002                |                           |         | -27,8  | -35,1                                      | -63,8   | -64,6                  | -47,8                               |
| 2003                |                           |         | -24,5  | -35,2                                      | -54,1   | -65,4                  | -44,8                               |
| 2004                |                           |         | -22,3  | -30,8                                      | -30,3   | -58,8                  | -35,7                               |
| 2005                |                           |         | -12,0  | -16,7                                      | -24,8   | -54,6                  | -27,2                               |
| 2006                |                           |         | -6,1   | -13,0                                      | -6,3  | -48,3                  | -18,5                               |
| 2007                |                           |         | -1,9   | -6,6                                       | 17,6  | -40,7                  | -7,9                                |
| 2008                |                           |         | -4,5   | -9,7                                       | 5,1   | -37,2                  | -11,6                               |
| 2009                |                           |         | -11,1  | -26,5                                      | -54,6   | -37,1                  | -32,5                               |
| 2010                |                           |         | -8,2   | -18,9                                      | -34,4   | -32,0                  | -23,5                               |
| 2011                |                           |         | -14,6  | -30,8                                      | -37,0   | -36,1                  | -29,8                               |
| 2012                |                           |         | -18,5  | -38,0                                      | -53,3   | -36,9                  | -36,7                               |
| 2013                |                           |         | -13,6  | -31,2                                      | -53,7   | -36,1                  | -33,7                               |
| <b>Kwartaly</b>     |                           |         |  |  |   |                        |                                     |
| 2012                | I                         |         | -18,7  | -38,1                                      | -48,8   | -36,3                  | -35,3                               |
|                     | II                        |         | -18,1  | -37,0                                      | -46,8   | -36,3                  | -34,6                               |
|                     | III                       |         | -18,0  | -37,7                                      | -54,3   | -37,6                  | -36,9                               |
|                     | IV                        |         | -19,2  | -39,3                                      | -63,5   | -37,6                  | -39,9                               |
| 2013                | I                         |         | -16,4  | -37,2                                      | -65,6   | -37,0                  | -39,1                               |
|                     | II                        |         | -15,3  | -33,7                                      | -54,6   | -37,5                  | -35,3                               |
|                     | III                       |         | -12,3  | -28,4                                      | -49,7   | -36,5                  | -31,7                               |
|                     | IV                        |         | -10,4  | -25,4                                      | -45,0   | -33,3                  | -28,5                               |
| <b>Miesiące</b>     |                           |         |  |  |   |                        |                                     |
| 2013                | 01                        |         | -18,7  | -39,1                                      | -67,3   | -38,5                  | -40,9                               |
|                     | 02                        |         | -14,7  | -35,6                                      | -65,4   | -34,3                  | -37,5                               |
|                     | 03                        |         | -15,9  | -36,8                                      | -64,1   | -38,1                  | -38,7                               |
|                     | 04                        |         | -16,3  | -35,7                                      | -56,6   | -39,8                  | -37,1                               |
|                     | 05                        |         | -14,5  | -33,2                                      | -54,3   | -34,3                  | -34,1                               |
|                     | 06                        |         | -15,1  | -32,1                                      | -53,0   | -38,3                  | -34,6                               |
|                     | 07                        |         | -11,5  | -29,7                                      | -51,1   | -37,2                  | -32,4                               |
|                     | 08                        |         | -12,6  | -29,4                                      | -49,0   | -36,1                  | -31,8                               |
|                     | 09                        |         | -12,8  | -26,2                                      | -48,9   | -36,2                  | -31,0                               |
|                     | 10                        |         | -10,4  | -27,4                                      | -46,5   | -34,2                  | -29,6                               |
|                     | 11                        |         | -10,7  | -24,5                                      | -45,2   | -34,0                  | -28,6                               |
|                     | 12                        |         | -10,2  | -24,4                                      | -43,5   | -31,7                  | -27,5                               |
| 2014                | 01                        |         | -10,4  | -21,1                                      | -37,4   | -33,8                  | -25,7                               |
|                     | 02                        |         | -8,4   | -22,2                                      | -36,3   | -30,0                  | -24,2                               |

\*) kwiecień, lipiec, październik

**Wykres IIa. WYPRZEDZAJĄCY WSKAŹNIK UFNOŚCI KONSUMENCKIEJ (WWUK) ORAZ JEGO WARTOŚCI SKŁADOWE WEDŁUG LAT**



**Wykres IIb. WYPRZEDZAJĄCY WSKAŹNIK UFNOŚCI KONSUMENCKIEJ (WWUK) ORAZ JEGO WARTOŚCI SKŁADOWE WEDŁUG MIESIĘCY W LATACH 2009-2013**

