



**Informacja sygnalna**

**WYNIKI BADAŃ GUS**

## **Koniunktura konsumencka \*** **Styczeń 2014 r.**

W styczniu 2014 r. nastroje konsumenckie dotyczące zarówno sytuacji obecnej, jak i przyszłej poprawiły się.

**Bieżący wskaźnik ufności konsumenckiej (BWUK)**, syntetycznie opisujący obecne tendencje konsumpcji indywidualnej wzrósł o **2,8 p. proc.** i ukształtował się na poziomie **-20,2**.

W największym stopniu poprawiły się oceny dotyczące dokonywania ważnych zakupów (wzrost o 6,6 p. proc.), a w nieco mniejszym oceny dotyczące obecnej, jak i przyszłej sytuacji ekonomicznej kraju (odpowiednio o 3,8 i 3,3 p. proc.).

W porównaniu do stycznia 2013 r. obecna wartość BWUK jest wyższa o 10,6 p. proc.

**Wyprzedzający wskaźnik ufności konsumenckiej (WWUK)**, syntetycznie opisujący oczekiwane w najbliższych miesiącach tendencje konsumpcji indywidualnej, **wzrósł** o 1,8 p. proc. i ukształtował się na poziomie **-25,7**.

Na wartość wskaźnika wpływ miały: z jednej strony poprawa oceny przyszłego poziomu bezrobocia (wzrost o 6,1 p. proc.) oraz przyszłej sytuacji ekonomicznej kraju (wzrost o 3,3 p. proc.), z drugiej zaś pogorszenie ocen dotyczących przyszłego oszczędzania pieniędzy (spadek o 2,1 p. proc.). Ocena przyszłej sytuacji finansowej gospodarstwa domowego pozostała na podobnym poziomie.

W styczniu br. WWUK osiągnął wartość wyższą o 15,2 p. proc., niż w analogicznym miesiącu 2013 r.

\*) Od stycznia 2004 r. badanie koniunktury konsumenckiej prowadzone jest z częstotliwością miesięczną – jako badanie wspólne Głównego Urzędu Statystycznego oraz Narodowego Banku Polskiego. W styczniu 2014 r. przeprowadzono 1 563 wywiadów w okresie 07 – 15. 01. 2014 r. (w tym 173 metodą CATI).

Najważniejszymi wskaźnikami, obliczanymi na podstawie przeprowadzonych badań, są: 1) bieżący wskaźnik ufności konsumenckiej – obrazujący bieżące tendencje zmian w konsumpcji indywidualnej (tablica I) oraz 2) wyprzedzający wskaźnik ufności konsumenckiej – obrazujący oczekiwane w najbliższych miesiącach zmiany w tendencjach konsumpcji indywidualnej (tablica II). Obydwa wskaźniki ufności konsumenckiej mogą przyjmować wartości od – 100 do +100. Wartość dodatnia oznacza przewagę liczebną konsumentów nastawionych optymistycznie nad konsumentami nastawionymi pesymistycznie, natomiast wartość ujemna oznacza przewagę liczebną konsumentów nastawionych pesymistycznie nad konsumentami nastawionymi optymistycznie. Szczegółowe wyjaśnienia metodologiczne badania przedstawiono w publikacji „Koniunktura konsumencka. Tendencje zmian październik 2003—styczeń 2004”.

Od czerwca 2004 r. wyniki badań publikowane są w comiesięcznych „Informacjach sygnalnych”, a także zamieszczane na stronie internetowej GUS.

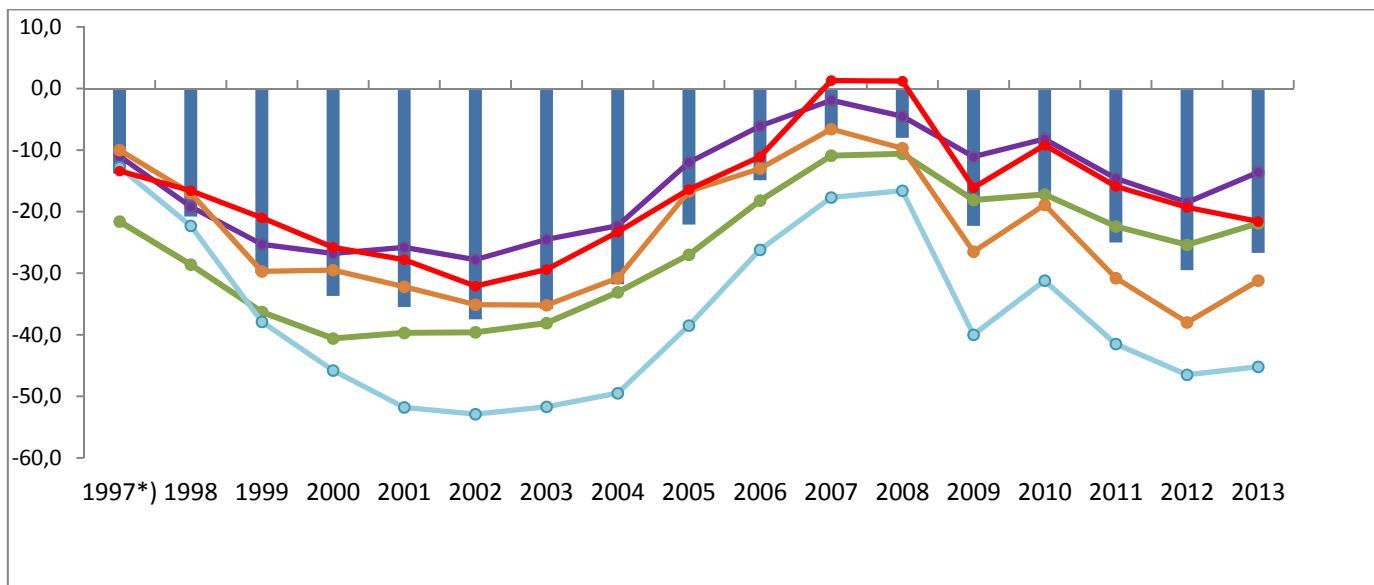
**Tablica I. BIEŻĄCY WSKAŹNIK UFNOŚCI KONSUMENCKIEJ  
(DANE ROCZNE, KWARTALNE I MIESIĘCZNE)**

Bieżący wskaźnik ufności konsumenckiej jest średnią sald ocen zmian sytuacji finansowej gospodarstwa domowego, zmian ogólnej sytuacji ekonomicznej kraju oraz obecnego dokonywania ważnych zakupów.

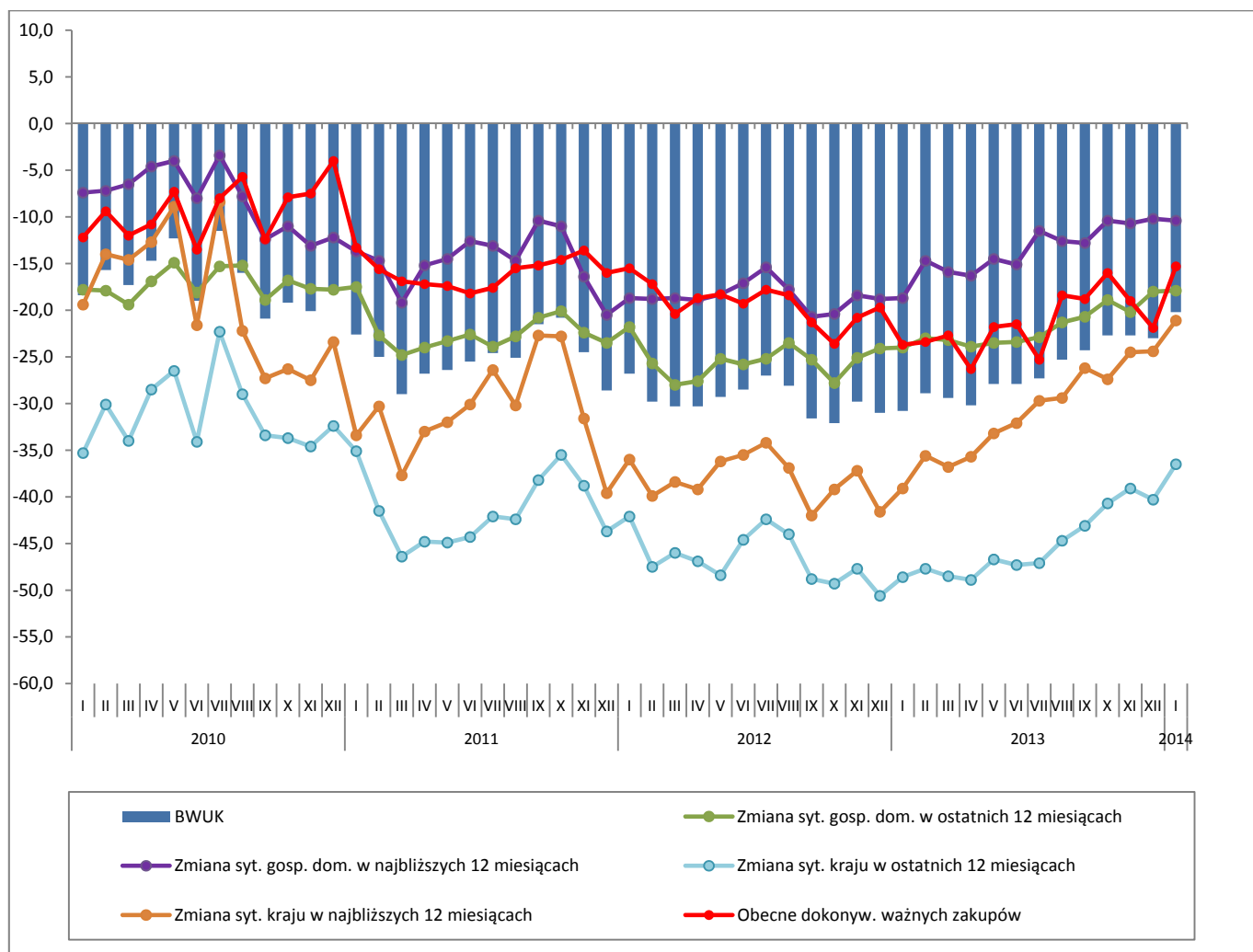
Okres badania ankietowego		Zmiany sytuacji finansowej gospodarstwa domowego w:		Zmiany ogólnej sytuacji ekonomicznej kraju w:		Obecne dokonywanie ważnych zakupów	Wskaźnik ufności konsumenckiej BWUK
Rok	Kwartał Miesiąc	ostatnich 12 miesiącach	najbliższych 12 miesiącach	ostatnich 12 miesiącach	najbliższych 12 miesiącach		
		a	b	c	d	e	
<i>w procentach</i>							
<b>Lata</b>							
1997 *)		-21,6	-11,0	-12,8	-10,0	-13,4	-13,8
1998		-28,6	-19,2	-22,3	-17,0	-16,6	-20,8
1999		-36,3	-25,3	-37,9	-29,7	-21,0	-30,0
2000		-40,6	-26,8	-45,8	-29,5	-25,8	-33,7
2001		-39,7	-25,8	-51,8	-32,2	-27,8	-35,5
2002		-39,6	-27,8	-52,9	-35,1	-32,1	-37,5
2003		-38,1	-24,5	-51,7	-35,2	-29,4	-35,8
2004		-33,1	-22,3	-49,5	-30,8	-23,3	-31,8
2005		-27,0	-12,0	-38,5	-16,7	-16,4	-22,1
2006		-18,2	-6,1	-26,2	-13,0	-11,1	-14,9
2007		-10,9	-1,9	-17,7	-6,6	1,3	-7,1
2008		-10,6	-4,5	-16,6	-9,7	1,2	-8,0
2009		-18,1	-11,1	-40,0	-26,5	-16,1	-22,3
2010		-17,2	-8,2	-31,2	-18,9	-9,2	-16,9
2011		-22,4	-14,6	-41,5	-30,8	-15,9	-25,0
2012		-25,4	-18,5	-46,5	-38,0	-19,3	-29,5
2013		-21,9	-13,6	-45,2	-31,2	-21,6	-26,7
<b>Kwartaly</b>							
2012	I	-25,2	-18,7	-45,2	-38,1	-17,7	-29,0
	II	-26,2	-18,1	-46,6	-37,0	-18,8	-29,3
	III	-24,7	-18,0	-45,1	-37,7	-19,2	-28,9
	IV	-25,7	-19,2	-49,2	-39,3	-21,4	-31,0
2013	I	-23,4	-16,4	-48,3	-37,2	-23,3	-29,7
	II	-23,6	-15,3	-47,6	-33,7	-23,2	-28,7
	III	-21,7	-12,3	-45,0	-28,4	-20,8	-25,6
	IV	-19,0	-10,4	-40,0	-25,4	-19,0	-22,8
<b>Miesiące</b>							
2013	01	-24,0	-18,7	-48,6	-39,1	-23,7	-30,8
	02	-23,0	-14,7	-47,7	-35,6	-23,4	-28,9
	03	-23,2	-15,9	-48,5	-36,8	-22,7	-29,4
	04	-23,9	-16,3	-48,9	-35,7	-26,3	-30,2
	05	-23,5	-14,5	-46,7	-33,2	-21,8	-27,9
	06	-23,4	-15,1	-47,3	-32,1	-21,5	-27,9
	07	-22,9	-11,5	-47,1	-29,7	-25,3	-27,3
	08	-21,3	-12,6	-44,7	-29,4	-18,4	-25,3
	09	-20,7	-12,8	-43,1	-26,2	-18,8	-24,3
	10	-18,9	-10,4	-40,7	-27,4	-16,0	-22,7
	11	-20,2	-10,7	-39,1	-24,5	-19,0	-22,7
	12	-18,0	-10,2	-40,3	-24,4	-21,9	-23,0
<b>2014</b>	<b>01</b>	<b>-17,9</b>	<b>-10,4</b>	<b>-36,5</b>	<b>-21,1</b>	<b>-15,3</b>	<b>-20,2</b>

\*) kwiecień, lipiec, październik

**Wykres Ia. BIEŻĄCY WSKAŹNIK UFNOŚCI KONSUMENCKIEJ (BWUK) ORAZ JEGO WARTOŚCI SKŁADOWE WEDŁUG LAT**



**Wykres Ib. BIEŻĄCY WSKAŹNIK UFNOŚCI KONSUMENCKIEJ (BWUK) ORAZ JEGO WARTOŚCI SKŁADOWE WEDŁUG MIESIĘCY W LATACH 2009–2013**



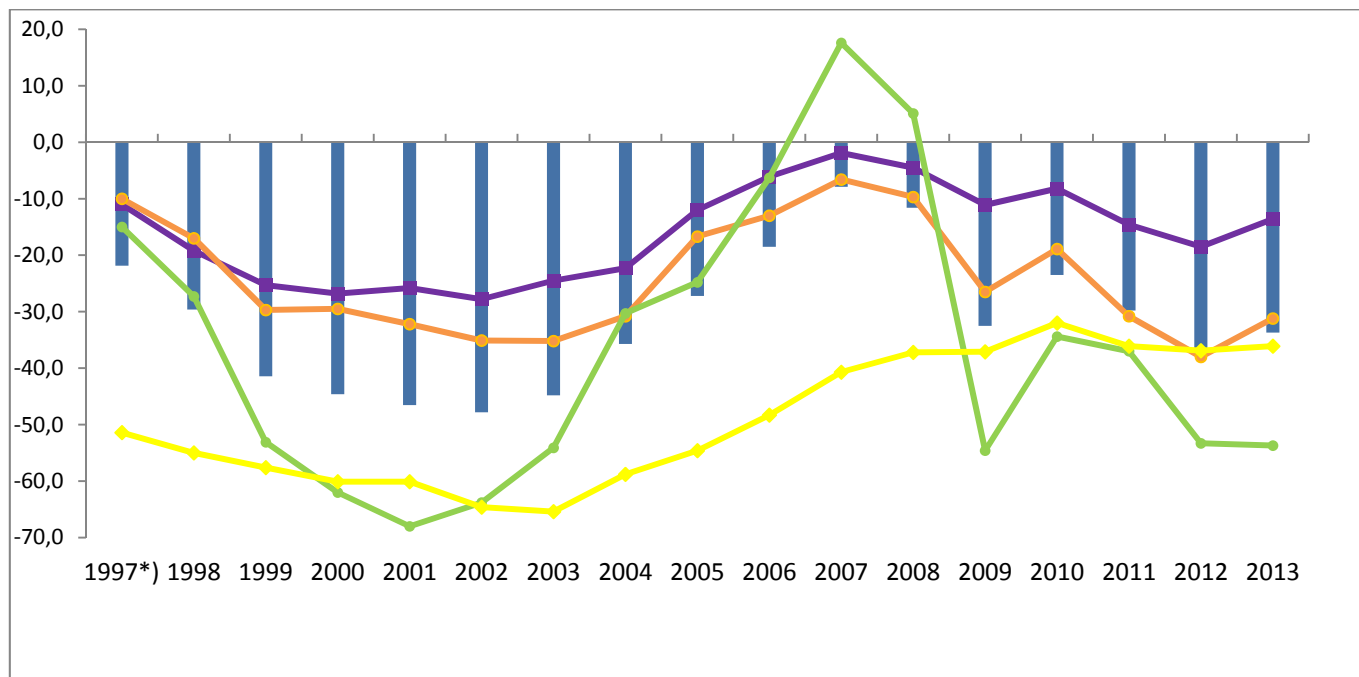
**Tablica II. WYPRZEDZAJĄCY WSKAŹNIK UFNOŚCI KONSUMENCKIEJ  
(DANE ROCZNE, KWARTALNE I MIESIĘCZNE)**

Wyprzedzający wskaźnik ufności konsumenckiej jest średnią sald ocen zmian sytuacji finansowej gospodarstwa domowego, ogólnej sytuacji ekonomicznej kraju, trendów poziomu bezrobocia (ze znakiem przeciwnym) i oszczędzania pieniędzy w najbliższych 12 miesiącach.

Rok	Okres badania ankietowego		Zmiany sytuacji finansowej gospodarstwa domowego	Zmiany ogólnej sytuacji ekonomicznej kraju	Zmiany poziomu bezrobocia (ze znakiem przeciwnym)	Oszczędzanie pieniędzy	Wskaźnik ufności konsumenckiej WWUK
	Kwartał	Miesiąc	b	d	f	g	
<i>w procentach</i>							
<b>Lata</b>							
1997 *)			-11,0	-10,0	-15,0	-51,4	-21,9
1998			-19,2	-17,0	-27,3	-55,0	-29,6
1999			-25,3	-29,7	-53,1	-57,6	-41,4
2000			-26,8	-29,5	-62,0	-60,1	-44,6
2001			-25,8	-32,2	-68,0	-60,1	-46,5
2002			-27,8	-35,1	-63,8	-64,6	-47,8
2003			-24,5	-35,2	-54,1	-65,4	-44,8
2004			-22,3	-30,8	-30,3	-58,8	-35,7
2005			-12,0	-16,7	-24,8	-54,6	-27,2
2006			-6,1	-13,0	-6,3	-48,3	-18,5
2007			-1,9	-6,6	17,6	-40,7	-7,9
2008			-4,5	-9,7	5,1	-37,2	-11,6
2009			-11,1	-26,5	-54,6	-37,1	-32,5
2010			-8,2	-18,9	-34,4	-32,0	-23,5
2011			-14,6	-30,8	-37,0	-36,1	-29,8
2012			-18,5	-38,0	-53,3	-36,9	-36,7
2013			-13,6	-31,2	-53,7	-36,1	-33,7
<b>Kwartaly</b>							
2012	I		-18,7	-38,1	-48,8	-36,3	-35,3
	II		-18,1	-37,0	-46,8	-36,3	-34,6
	III		-18,0	-37,7	-54,3	-37,6	-36,9
	IV		-19,2	-39,3	-63,5	-37,6	-39,9
2013	I		-16,4	-37,2	-65,6	-37,0	-39,1
	II		-15,3	-33,7	-54,6	-37,5	-35,3
	III		-12,3	-28,4	-49,7	-36,5	-31,7
	IV		-10,4	-25,4	-45,0	-33,3	-28,5
<b>Miesiące</b>							
2013	01		-18,7	-39,1	-67,3	-38,5	-40,9
	02		-14,7	-35,6	-65,4	-34,3	-37,5
	03		-15,9	-36,8	-64,1	-38,1	-38,7
	04		-16,3	-35,7	-56,6	-39,8	-37,1
	05		-14,5	-33,2	-54,3	-34,3	-34,1
	06		-15,1	-32,1	-53,0	-38,3	-34,6
	07		-11,5	-29,7	-51,1	-37,2	-32,4
	08		-12,6	-29,4	-49,0	-36,1	-31,8
	09		-12,8	-26,2	-48,9	-36,2	-31,0
	10		-10,4	-27,4	-46,5	-34,2	-29,6
	11		-10,7	-24,5	-45,2	-34,0	-28,6
	12		-10,2	-24,4	-43,5	-31,7	-27,5
2014	01		<b>-10,4</b>	<b>-21,1</b>	<b>-37,4</b>	<b>-33,8</b>	<b>-25,7</b>

\*) kwiecień, lipiec, październik

**Wykres IIa. WYPRZEDZAJĄCY WSKAŹNIK UFNOŚCI KONSUMENCKIEJ (WWUK) ORAZ JEGO WARTOŚCI SKŁADOWE WEDŁUG LAT**



**Wykres IIb. WYPRZEDZAJĄCY WSKAŹNIK UFNOŚCI KONSUMENCKIEJ (WWUK) ORAZ JEGO WARTOŚCI SKŁADOWE WEDŁUG MIESIĘCY W LATACH 2009-2013**

