


Koniunktura konsumencka – czerwiec 2021 r.

 **0,2 p. proc.**
Zmiana bieżącego wskaźnika ufności konsumenckiej (BWUK)

W czerwcu 2021 r. odnotowano niewielkie pogorszenie zarówno obecnych, jak i przyszłych nastrojów konsumenckich w stosunku do poprzedniego miesiąca. Bieżący wskaźnik ufności konsumenckiej (BWUK), syntetycznie opisujący obecne tendencje konsumpcji indywidualnej, wyniósł $-14,8^a$ i był o 0,2 p. proc. niższy w stosunku do poprzedniego miesiąca.

Bieżący wskaźnik ufności konsumenckiej (BWUK) w czerwcu 2021 r.

Spśród składowych wskaźnika najbardziej pogorszyły się oceny przyszłej sytuacji ekonomicznej kraju oraz obecnej sytuacji finansowej gospodarstwa domowego (spadki odpowiednio o 3,3 p. proc. i 2,3 p. proc.). Spadek wystąpił także dla oceny przyszłej sytuacji finansowej gospodarstwa domowego (o 1,2 p. proc.). Natomiast poprawiły się oceny obecnej sytuacji ekonomicznej kraju oraz obecnej możliwości dokonywania ważnych zakupów (wzrosty odpowiednio o 3,4 p. proc. i 2,3 p. proc.).

W odniesieniu do czerwca 2020 r. obecna wartość BWUK jest wyższa o 4,6 p. proc.

Wyprzedzający wskaźnik ufności konsumenckiej (WWUK) w czerwcu 2021 r.

Wyprzedzający wskaźnik ufności konsumenckiej (WWUK), syntetycznie opisujący oczekiwane w najbliższych miesiącach tendencje konsumpcji indywidualnej, spadł o 0,1 p. proc. w stosunku do poprzedniego miesiąca i ukształtował się na poziomie $-9,0^a$.

Na spadek wartości wskaźnika w największym stopniu wpłynęły oceny przyszłej sytuacji ekonomicznej kraju oraz możliwości przyszłego oszczędzania pieniędzy (spadki odpowiednio o 3,3 p. proc. i 2,6 p. proc.). Spadek o 1,2 p. proc. wystąpił także dla oceny przyszłej sytuacji finansowej gospodarstwa domowego. Wyższą wartość niż przed miesiącem odnotowano jedynie dla oceny przyszłego poziomu bezrobocia (wzrost o 6,9 p. proc.).

W czerwcu br. WWUK osiągnął wartość o 14,9 p. proc. wyższą niż w analogicznym miesiącu 2020 r.

Dla 84,6% respondentów obecna sytuacja epidemiologiczna miała wpływ na odpowiedzi dotyczące koniunktury konsumenckiej (odpowiedzi na pytania dodatkowe w związku z zagrożeniem koronawirusem COVID-19 zamieszczone zostały w załączniku).

23.06.2021 r.

Bieżący wskaźnik ufności konsumenckiej (BWUK) jest niższy o 0,2 p. proc. w stosunku do poprzedniego miesiąca

Wyprzedzający wskaźnik ufności konsumenckiej (WWUK) spadł o 0,1 p. proc. w stosunku do poprzedniego miesiąca

Dla 84,6% respondentów obecna sytuacja epidemiologiczna miała wpływ na odpowiedzi na pytania dotyczące koniunktury konsumenckiej

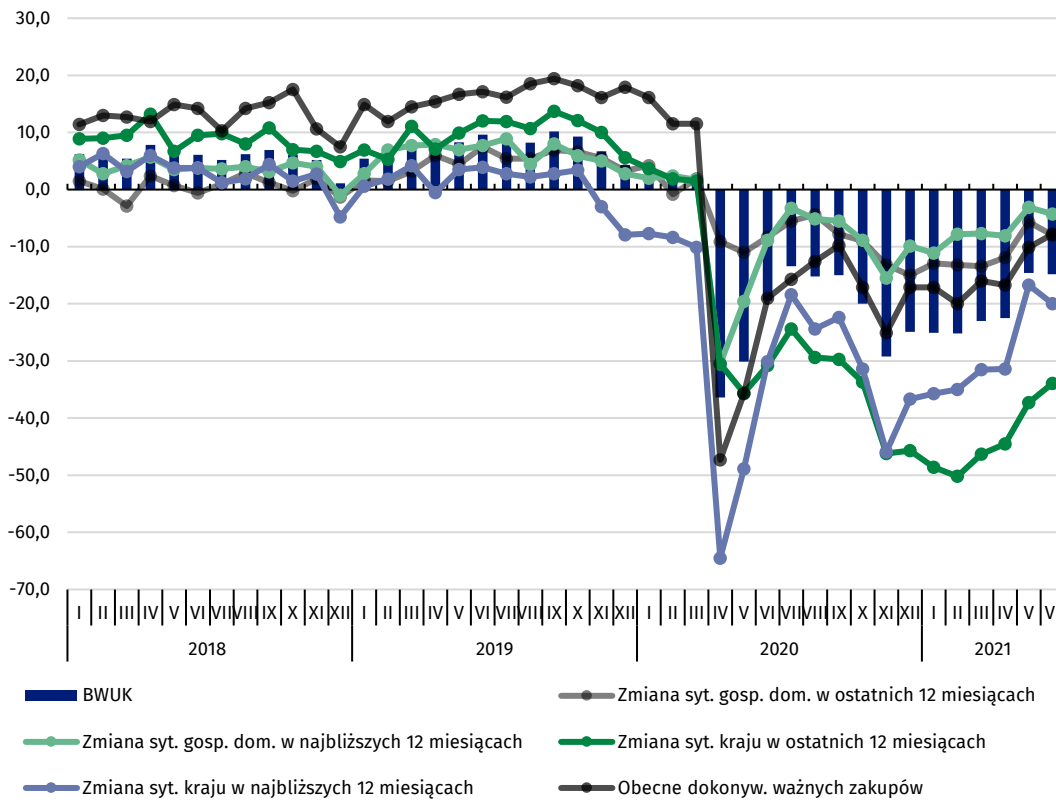
^a Obydwa wskaźniki ufności konsumenckiej mogą przyjmować wartości od -100 do $+100$. Wartość dodatnia oznacza przewagę liczebną konsumentów nastawionych optymistycznie nad konsumentami nastawionymi pesymistycznie, natomiast wartość ujemna oznacza przewagę liczebną konsumentów nastawionych pesymistycznie nad konsumentami nastawionymi optymistycznie. W okresie 07-16.06.2021 r. przeprowadzono metodą wywiadu telefonicznego 1315 wywiadów.

Tablica 1. Bieżący wskaźnik ufności konsumenckiej

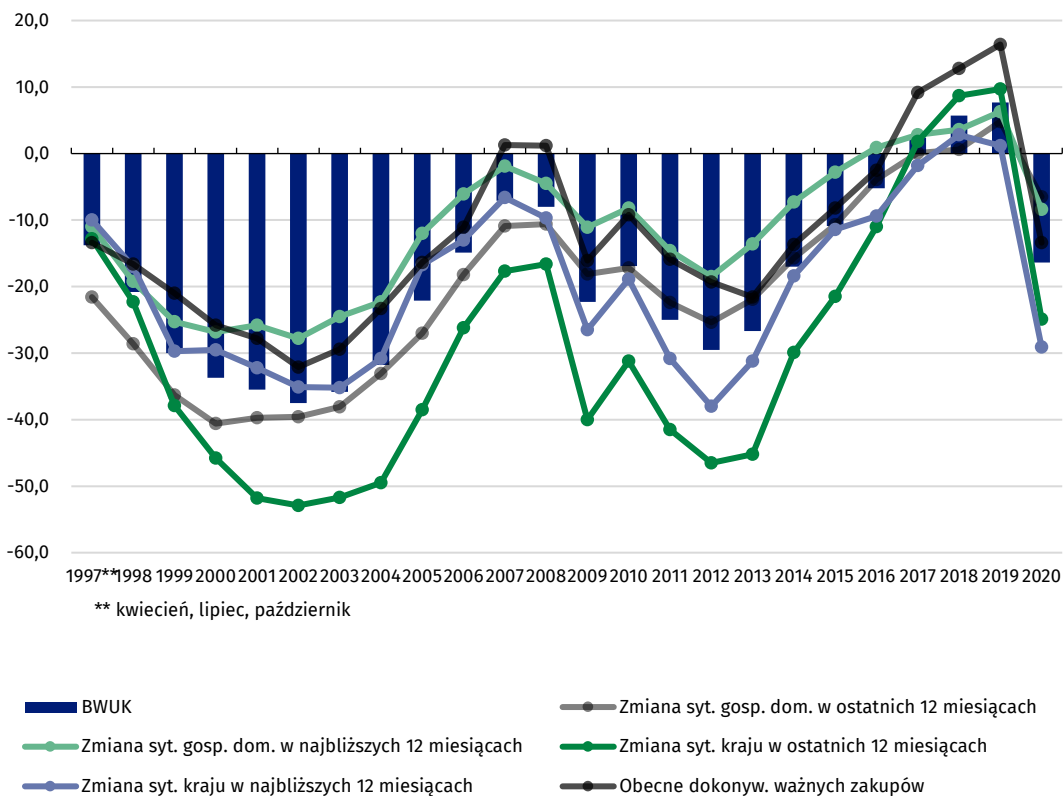
Okres badania ankietowego		Zmiany sytuacji finansowej gospodarstwa domowego w:		Zmiany ogólnej sytuacji ekonomicznej kraju w:		Obecne dokonywanie ważnych zakupów	Wskaźnik ufności konsumenckiej BWUK
Rok	Kwartał Miesiąc	ostatnich 12 miesiącach	najbliższych 12 miesiącach	ostatnich 12 miesiącach	najbliższych 12 miesiącach		
		a	b	c	d	e	
saldo ocen w procentach							
Lata							
2006		-18,2	-6,1	-26,2	-13,0	-11,1	-14,9
2007		-10,9	-1,9	-17,7	-6,6	1,3	-7,1
2008		-10,6	-4,5	-16,6	-9,7	1,2	-8,0
2009		-18,1	-11,1	-40,0	-26,5	-16,1	-22,3
2010		-17,2	-8,2	-31,2	-18,9	-9,2	-16,9
2011		-22,4	-14,6	-41,5	-30,8	-15,9	-25,0
2012		-25,4	-18,5	-46,5	-38,0	-19,3	-29,5
2013		-21,9	-13,6	-45,2	-31,2	-21,6	-26,7
2014		-15,7	-7,3	-29,9	-18,4	-13,7	-17,0
2015		-10,7	-2,8	-21,5	-11,4	-8,2	-10,9
2016		-3,9	0,9	-11,0	-9,4	-2,5	-5,2
2017		0,1	2,8	1,8	-1,8	9,2	2,4
2018		0,6	3,6	8,7	2,8	12,8	5,7
2019		4,8	6,3	9,7	1,2	16,4	7,7
2020		-6,5	-8,4	-24,9	-29,1	-13,4	-16,4
Kwartaly							
2020	I	1,8	2,0	2,4	-8,7	13,1	2,1
	II	-9,5	-19,7	-32,3	-47,8	-34,0	-28,7
	III	-5,9	-4,6	-27,8	-21,7	-12,7	-14,6
	IV	-12,4	-11,5	-41,9	-38,0	-19,8	-24,7
2021	I	-13,2	-8,9	-48,4	-34,1	-17,7	-24,4
	II	-8,5	-5,2	-38,6	-22,7	-11,5	-17,3
Miesiące							
2020	02	-0,8	2,4	1,9	-8,4	11,5	1,3
	03	1,9	1,7	1,5	-10,1	11,5	1,3
	04	-9,1	-30,5	-30,5	-64,5	-47,3	-36,4
	05	-11,0	-19,6	-35,6	-48,9	-35,7	-30,1
	06	-8,3	-8,9	-30,8	-30,1	-19,0	-19,4
	07	-5,5	-3,3	-24,4	-18,4	-15,7	-13,4
	08	-4,4	-5,1	-29,4	-24,4	-12,6	-15,2
	09	-7,8	-5,5	-29,7	-22,4	-9,8	-15,0
	10	-9,0	-8,9	-33,7	-31,4	-17,1	-20,0
	11	-13,2	-15,5	-46,2	-45,9	-25,1	-29,2
	12	-15,0	-9,9	-45,7	-36,7	-17,1	-24,9
2021	01	-12,9	-11,1	-48,6	-35,7	-17,1	-25,1
	02	-13,2	-7,8	-50,2	-35,0	-20,0	-25,2
	03	-13,4	-7,7	-46,3	-31,5	-16,0	-23,0
	04	-11,9	-8,1	-44,5	-31,4	-16,7	-22,5
	05	-5,7	-3,1	-37,3	-16,7	-10,1	-14,6
	06	-8,0	-4,3	-33,9	-20,0	-7,8	-14,8

Bieżący wskaźnik ufności konsumenckiej jest średnią sald ocen zmian sytuacji finansowej gospodarstwa domowego, zmian ogólnej sytuacji ekonomicznej kraju oraz obecnego dokonywania ważnych zakupów

Wykres 1. Bieżący wskaźnik ufności konsumenckiej (BWUK) oraz jego wartości składowe według miesięcy w latach 2018–2021



Wykres 2. Bieżący wskaźnik ufności konsumenckiej (BWUK) oraz jego wartości składowe według lat

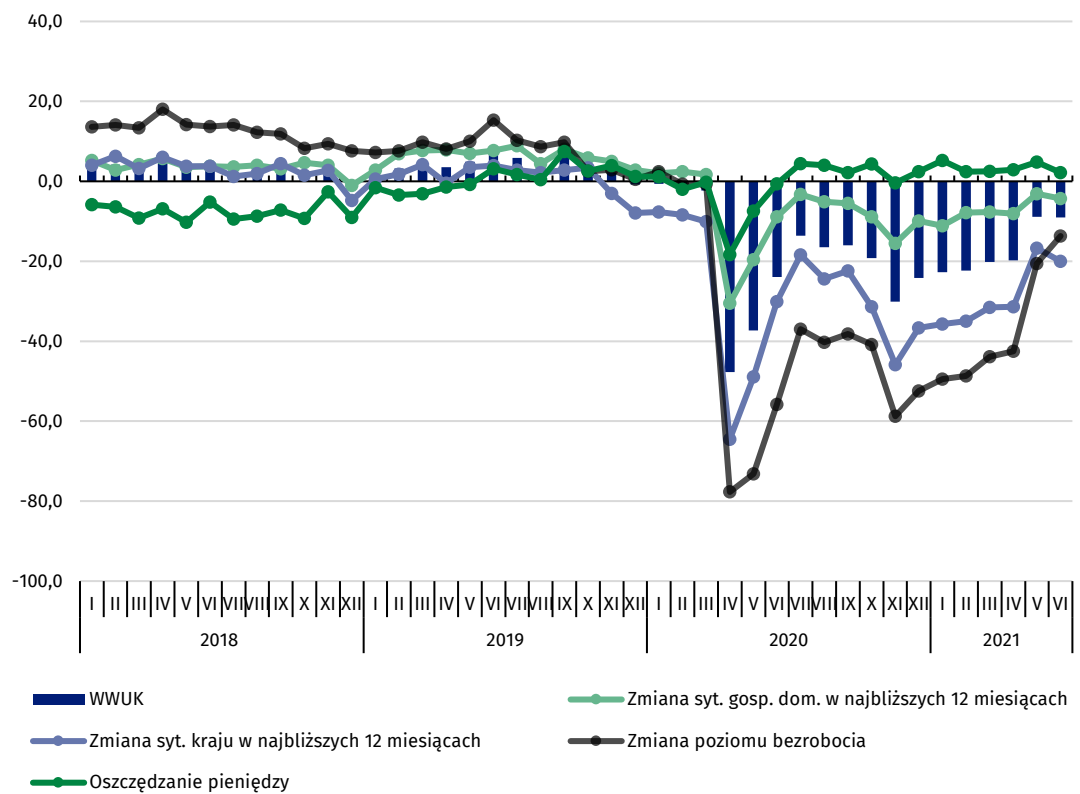


Tablica 2. Wyrzedzajacy wskaźnik ufności konsumenciej

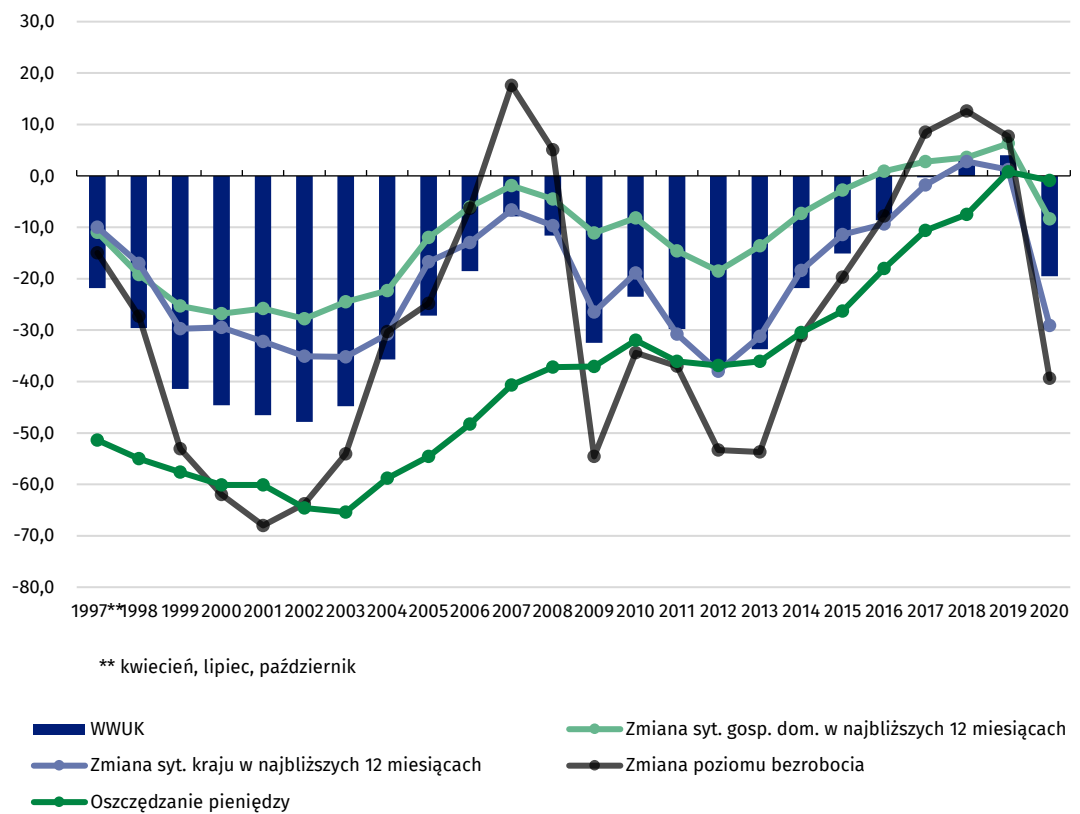
Okres badania ankietowego		Zmiany sytuacji finansowej gospodarstwa domowego	Zmiany ogólnej sytuacji ekonomicznej kraju	Zmiany poziomu bezrobocia (ze znakiem przeciwnym)	Oszczędzanie pieniędzy	Wskaźnik ufności konsumenciej WWUK
Rok	Kwartał Miesiąc	b	d	f	g	
saldo ocen w procentach						
Lata						
2006		-6,1	-13,0	-6,3	-48,3	-18,5
2007		-1,9	-6,6	17,6	-40,7	-7,9
2008		-4,5	-9,7	5,1	-37,2	-11,6
2009		-11,1	-26,5	-54,6	-37,1	-32,5
2010		-8,2	-18,9	-34,4	-32,0	-23,5
2011		-14,6	-30,8	-37,0	-36,1	-29,8
2012		-18,5	-38,0	-53,3	-36,9	-36,7
2013		-13,6	-31,2	-53,7	-36,1	-33,7
2014		-7,3	-18,4	-31,1	-30,5	-21,8
2015		-2,8	-11,4	-19,7	-26,3	-15,1
2016		0,9	-9,4	-7,8	-18,0	-8,6
2017		2,8	-1,8	8,5	-10,6	-0,3
2018		3,6	2,8	12,6	-7,5	2,9
2019		6,3	1,2	7,7	0,8	4,0
2020		-8,4	-29,1	-39,4	-0,9	-19,5
Kwartaly						
2020	I	2,0	-8,7	0,3	-0,4	-1,7
	II	-19,7	-47,8	-68,9	-8,8	-36,3
	III	-4,6	-21,7	-38,5	3,5	-15,3
	IV	-11,5	-38,0	-50,7	2,1	-24,5
2021	I	-8,9	-34,1	-47,4	3,4	-21,7
	II	-5,2	-22,7	-25,6	3,3	-12,6
Miesiące						
2020	01	2,0	-7,7	2,4	1,1	-0,6
	02	2,4	-8,4	-0,7	-2,0	-2,2
	03	1,7	-10,1	-0,7	-0,2	-2,3
	04	-30,5	-64,5	-77,7	-18,3	-47,7
	05	-19,6	-48,9	-73,2	-7,4	-37,3
	06	-8,9	-30,1	-55,8	-0,6	-23,9
	07	-3,3	-18,4	-37,0	4,4	-13,6
	08	-5,1	-24,4	-40,3	4,0	-16,5
	09	-5,5	-22,4	-38,2	2,2	-16,0
	10	-8,9	-31,4	-40,8	4,3	-19,2
	11	-15,5	-45,9	-58,8	-0,4	-30,1
	12	-9,9	-36,7	-52,4	2,4	-24,2
2021	01	-11,1	-35,7	-49,5	5,2	-22,7
	02	-7,8	-35,0	-48,7	2,4	-22,3
	03	-7,7	-31,5	-43,9	2,5	-20,2
	04	-8,1	-31,4	-42,5	2,9	-19,8
	05	-3,1	-16,7	-20,6	4,8	-8,9
	06	-4,3	-20,0	-13,7	2,2	-9,0

Wyrzedzajacy wskaźnik ufności konsumenciej jest średnią sald ocen zmian sytuacji finansowej gospodarstwa domowego, ogólnej sytuacji ekonomicznej kraju, trendów poziomu bezrobocia (ze znakiem przeciwnym) i oszczędzania pieniędzy w najbliższych 12 miesiącach

Wykres 3. Wyprzedzający wskaźnik ufności konsumennej (WWUK) oraz jego wartości składowe według miesięcy w latach 2018–2021



Wykres 4. Wyprzedzający wskaźnik ufności konsumennej (WWUK) oraz jego wartości składowe według lat



Załącznik

Pytania dodatkowe w związku z sytuacją epidemiologiczną (zagrożenie koronawirusem COVID-19)

↓ 84,6 %

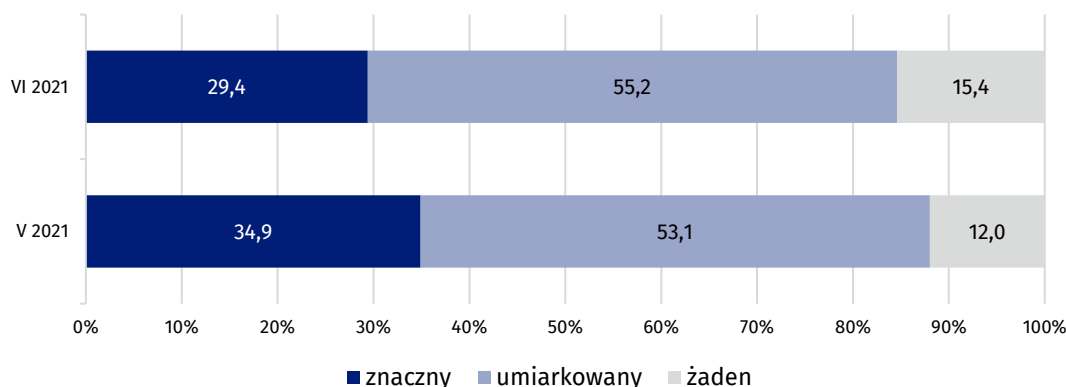
respondentów deklaroowało wpływ sytuacji epidemiologicznej na odpowiedzi dot. koniunktury konsumennej (w maju było to 88,0%)

W czerwcu 2021 r. dla 48,7% respondentów obecna sytuacja epidemiologiczna stanowi duże zagrożenie dla gospodarki w Polsce (spadek o 12,4 p. proc. w porównaniu do poprzedniego miesiąca).

Wpływ obecnej sytuacji epidemiologicznej na odpowiedzi dotyczące koniunktury konsumennej

Spośród respondentów deklaruujących wpływ sytuacji epidemiologicznej na odpowiedzi dotyczące koniunktury konsumennej, 55,2% określiło go jako umiarkowany, a 29,4% jako znaczny. Dla 15,4% respondentów obecna sytuacja nie miała żadnego wpływu na odpowiedzi.

Wykres 1. Wpływ obecnej sytuacji epidemiologicznej (koronawirus COVID-19) na odpowiedzi – struktura odpowiedzi (%)



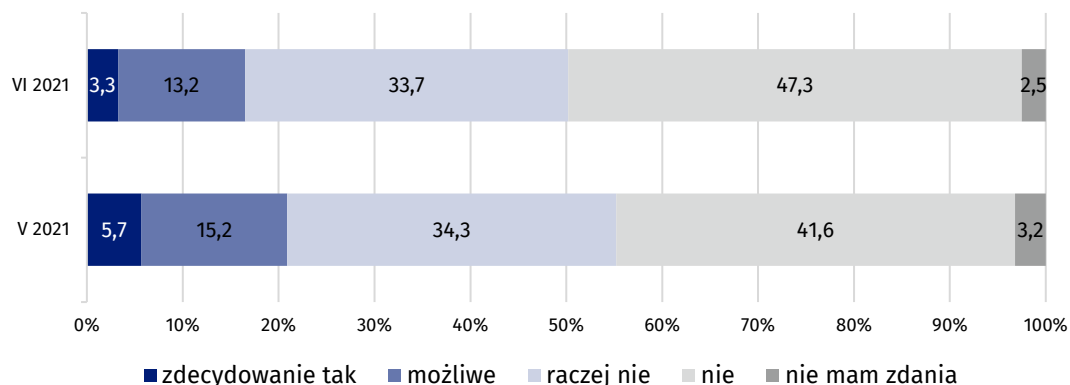
Obawa utraty pracy lub zaprzestania prowadzenia własnej działalności w związku z obecną sytuacją epidemiologiczną

Spośród osób pracujących (59,7% respondentów), zdecydowaną obawę utraty pracy lub zaprzestania prowadzenia własnej działalności odczuwa 3,3% respondentów. W przypadku wariantów odpowiedzi „możliwe” i „raczej nie” odsetek odpowiedzi wynosił odpowiednio 13,2% oraz 33,7%. Odsetek osób pracujących, które nie mają obaw, wyniósł 47,3%. Niewielka liczba respondentów pracujących (2,5%) nie miała zdania.

Znaczny wpływ sytuacji epidemiologicznej na odpowiedzi na pytania dotyczące koniunktury konsumennej zadeklarowało 29,4% respondentów

Zdecydowaną obawę utraty pracy lub zaprzestania prowadzenia własnej działalności wyraziło 3,3% respondentów

Wykres 2. Obawa przed utratą pracy lub zaprzestaniem prowadzenia własnej działalności w związku z obecną sytuacją epidemiologiczną (koronawirus COVID-19) – struktura odpowiedzi dla pracujących (%)

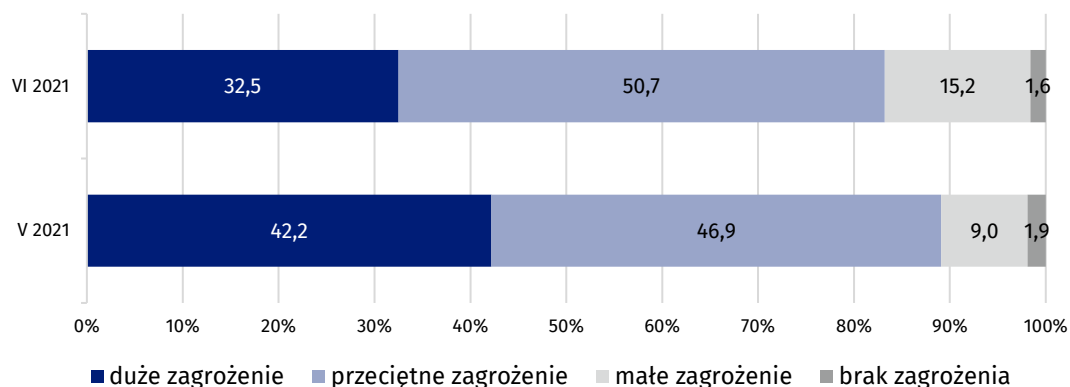


Jakim zagrożeniem jest obecna sytuacja epidemiologiczna dla zdrowia populacji Polski jako całości

Dla 32,5% respondentów obecna sytuacja epidemiologiczna stanowi duże zagrożenie dla zdrowia populacji Polski jako całości. Przeciętne zagrożenie odczuwa 50,7% odpowiadających na pytania. Małe zagrożenie deklaruje 15,2%, zaś brak zagrożenia stwierdziło zaledwie 1,6% respondentów.

Dla 32,5% respondentów obecna sytuacja epidemiologiczna stanowi duże zagrożenie dla zdrowia populacji Polski jako całości

Wykres 3. Jakie zagrożenie stanowi obecna sytuacja epidemiologiczna (koronawirus COVID-19) dla zdrowia populacji Polski jako całości – struktura odpowiedzi (%)

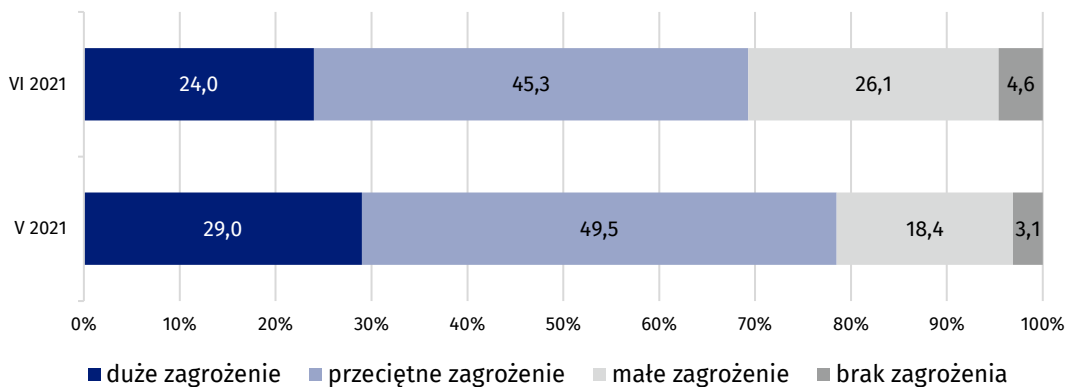


Jakim zagrożeniem jest obecna sytuacja epidemiologiczna dla osobistego zdrowia

Dla 24,0% respondentów obecna sytuacja epidemiologiczna stanowi duże zagrożenie dla ich osobistego zdrowia. 45,3% odpowiadających na pytania odczuwa przeciętne zagrożenie. Małe zagrożenie deklaruje 26,1%, natomiast brak zagrożenia stwierdziło 4,6% respondentów.

Dla 24,0% respondentów obecna sytuacja epidemiologiczna stanowi duże zagrożenie dla ich osobistego zdrowia

Wykres 4. Jakie zagrożenie stanowi obecna sytuacja epidemiologiczna (koronawirus COVID-19) dla osobistego zdrowia – struktura odpowiedzi (%)

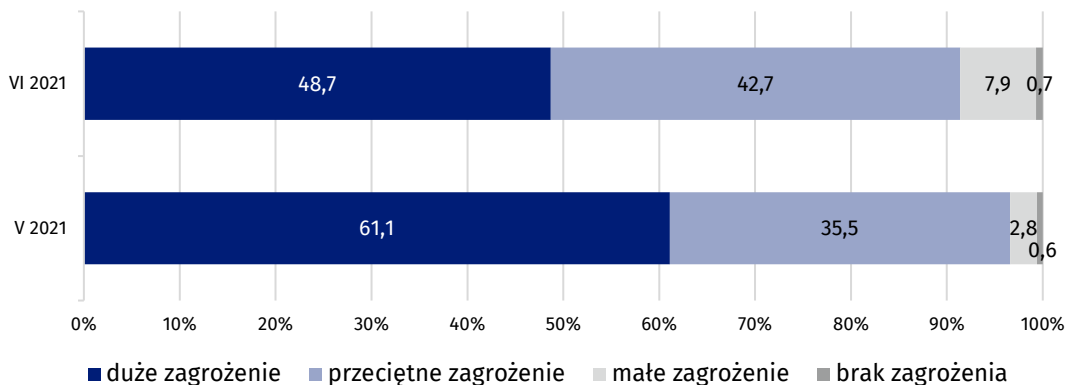


Jakim zagrożeniem jest obecna sytuacja epidemiologiczna dla gospodarki w Polsce

Według 48,7% respondentów obecna sytuacja epidemiologiczna stanowi duże zagrożenie dla gospodarki w Polsce. Przeciętne zagrożenie dla gospodarki odczuwa 42,7% odpowiadających na pytania. Małe zagrożenie deklaruje tylko 7,9%, natomiast brak zagrożenia stwierdziło zaledwie 0,7% respondentów.

Dla 48,7% respondentów obecna sytuacja epidemiologiczna stanowi duże zagrożenie dla gospodarki w Polsce

Wykres 5. Jakie zagrożenie stanowi obecna sytuacja epidemiologiczna (koronawirus COVID-19) dla gospodarki w Polsce – struktura odpowiedzi (%)

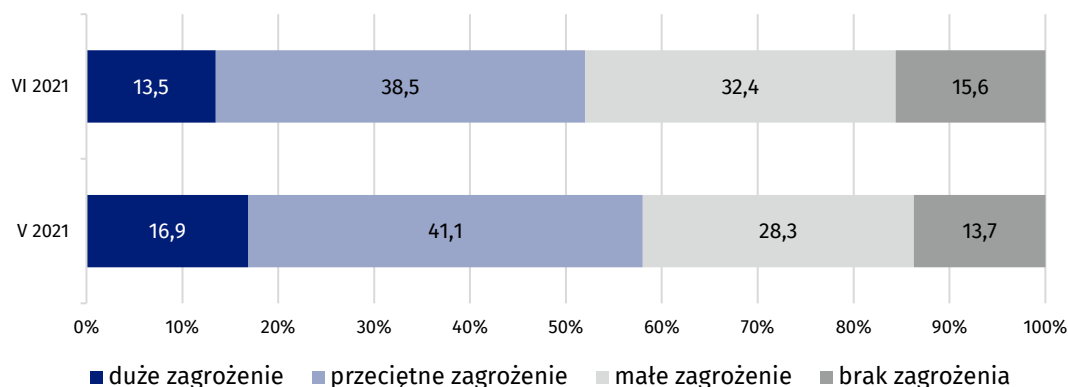


Jakim zagrożeniem jest obecna sytuacja epidemiologiczna dla osobistej sytuacji finansowej

W przypadku 13,5% respondentów obecna sytuacja epidemiologiczna stanowi duże zagrożenie dla ich osobistej sytuacji finansowej. Przeciętne zagrożenie odczuwa 38,5% odpowiadających na pytania dotyczące koniunktury konsumenckiej. Małe zagrożenie deklaruje 32,4%, natomiast brak zagrożenia stwierdziło 15,6% respondentów.

W przypadku 13,5% respondentów obecna sytuacja epidemiologiczna stanowi duże zagrożenie dla ich osobistej sytuacji finansowej

Wykres 6. Jakie zagrożenie stanowi obecna sytuacja epidemiologiczna (koronawirus COVID-19) dla Pana/Pani osobistej sytuacji finansowej – struktura odpowiedzi (%)

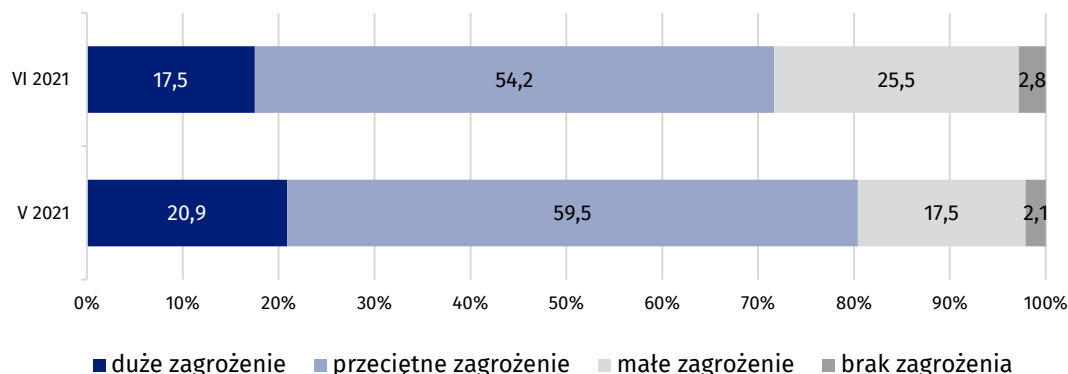


Jakim zagrożeniem jest obecna sytuacja epidemiologiczna dla codziennego życia w lokalnej społeczności

Dla 17,5% respondentów obecna sytuacja epidemiologiczna stanowi duże zagrożenie dla codziennego życia w lokalnej społeczności. Przeciętne zagrożenie odczuwa 54,2% odpowiadających na pytania dotyczące koniunktury konsumenckiej. Małe zagrożenie deklaruje 25,5%, natomiast brak zagrożenia stwierdziło 2,8% respondentów.

Dla 17,5% respondentów obecna sytuacja epidemiologiczna stanowi duże zagrożenie dla codziennego życia w lokalnej społeczności

Wykres 7. Jakie zagrożenie stanowi obecna sytuacja epidemiologiczna (koronawirus COVID-19) dla codziennego życia w Pana/Pani lokalnej społeczności – struktura odpowiedzi (%)



Tablica 1. Pytania dodatkowe (odsetki odpowiedzi) - sytuacja epidemiologiczna (zagrożenie koronawirusem COVID-19)

WYSZCZEGÓLNIENIE		Kwiecień 2021	Maj 2021	Czerwiec 2021
Jaki wpływ na Pana/Pani odpowiedzi miała obecna sytuacja epidemiologiczna (koronawirus COVID-19)?	znaczny	39,3	34,9	29,4
	umiarkowany	50,8	53,1	55,2
	żaden	9,9	12,0	15,4
Czy w związku z obecną sytuacją epidemiologiczną (koronawirus COVID-19), obawia się Pan/Pani utraty pracy lub zaprzestania prowadzenia własnej działalności?	zdecydowanie tak	3,7	3,4	2,0
	możliwe	11,4	9,2	7,8
	raczej nie	21,0	20,8	20,1
	nie	22,5	25,2	28,3
	nie mam zdania	1,8	1,9	1,5
	nie dotyczy (dla osób niepracujących)	39,6	39,5	40,3
Jakim zagrożeniem, Pana/Pani zdaniem, jest obecna sytuacja epidemiologiczna (koronawirus COVID-19) dla zdrowia populacji Polski jako całości?	duże zagrożenie	54,6	42,2	32,5
	przeciętne zagrożenie	39,8	46,9	50,7
	małe zagrożenie	5,3	9,0	15,2
	brak zagrożenia	0,3	1,9	1,6
Jakim zagrożeniem, Pana/Pani zdaniem, jest obecna sytuacja epidemiologiczna (koronawirus COVID-19) dla Pana/Pani osobistego zdrowia?	duże zagrożenie	36,3	29,0	24,0
	przeciętne zagrożenie	49,0	49,5	45,3
	małe zagrożenie	12,8	18,4	26,1
	brak zagrożenia	1,9	3,1	4,6
Jakim zagrożeniem, Pana/Pani zdaniem, jest obecna sytuacja epidemiologiczna (koronawirus COVID-19) dla gospodarki w Polsce?	duże zagrożenie	71,6	61,1	48,7
	przeciętne zagrożenie	26,2	35,5	42,7
	małe zagrożenie	1,9	2,8	7,9
	brak zagrożenia	0,3	0,6	0,7
Jakim zagrożeniem, Pana/Pani zdaniem, jest obecna sytuacja epidemiologiczna (koronawirus COVID-19) dla Pana/Pani osobistej sytuacji finansowej?	duże zagrożenie	21,5	16,9	13,5
	przeciętne zagrożenie	41,4	41,1	38,5
	małe zagrożenie	25,6	28,3	32,4
	brak zagrożenia	11,5	13,7	15,6
Jakim zagrożeniem, Pana/Pani zdaniem, jest obecna sytuacja epidemiologiczna (koronawirus COVID-19) dla codziennego życia w Pana/Pani lokalnej społeczności?	duże zagrożenie	30,7	20,9	17,5
	przeciętne zagrożenie	55,1	59,5	54,2
	małe zagrożenie	13,6	17,5	25,5
	brak zagrożenia	0,6	2,1	2,8

W przypadku cytowania danych Głównego Urzędu Statystycznego prosimy o zamieszczenie informacji: „Źródło danych GUS”, a w przypadku publikowania obliczeń dokonanych na danych opublikowanych przez GUS prosimy o zamieszczenie informacji: „Opracowanie własne na podstawie danych GUS”.

Opracowanie merytoryczne:
Urząd Statystyczny w Łodzi
Dyrektor dr Piotr Ryszard Cmela
Tel: 42 684 56 11

Rozpowszechnianie:
Rzecznik Prasowy Prezesa GUS
Karolina Banaszek
Tel: 695 255 011

Wydział Współpracy z Mediami

Tel: 22 608 34 91, 22 608 38 04

e-mail: obslugaprasowa@stat.gov.pl



www.stat.gov.pl



@GUS_STAT



@GlownyUrzadStatystyczny

Powiązane opracowania

[Koniunktura w przetwórstwie przemysłowym, budownictwie, handlu i usługach w maju 2021 roku](#)

[Biuletyn Statystyczny Nr 4/2021](#)

Temat dostępny w bazach danych

[Dziedzinowa Baza Wiedzy Warunki Życia Ludności](#)