

**Budownictwo mieszkaniowe<sup>a)</sup> w okresie I-II 2015 r.**

W okresie dwóch miesięcy 2015 roku oddano do użytkowania mniej mieszkań niż przed rokiem. Wzrosła natomiast liczba mieszkań, na które wydano pozwolenia oraz liczba mieszkań, których budowę rozpoczęto.

Formy budownictwa	2015				
	II			I – II	
	liczba mieszkań	II 2014=100	I 2015 = 100	liczba mieszkań	I - II 2014=100
<b>Mieszkania oddane do użytkowania</b>					
<b>Ogółem.....</b>	<b>9545</b>	<b>76,8</b>	<b>85,2</b>	<b>20753</b>	<b>83,0</b>
Indywidualne .....	6364	94,7	100,2	12713	91,6
Przeznaczone na sprzedaż .....	2938	58,4	63,9	7535	79,0
Spółdzielcze.....	27	7,5	52,9	78	10,1
Pozostałe <sup>b)</sup> .....	216	67,1	102,4	427	52,5
<b>Mieszkania, których budowę rozpoczęto</b>					
<b>Ogółem.....</b>	<b>9745</b>	<b>97,1</b>	<b>134,7</b>	<b>16981</b>	<b>102,9</b>
Indywidualne .....	4256	103,9	147,9	7134	104,4
Przeznaczone na sprzedaż .....	5412	98,3	127,5	9656	105,3
Spółdzielcze.....	30	55,6	36,6	112	134,9
Pozostałe <sup>b)</sup> .....	47	12,5	146,9	79	19,0
<b>Mieszkania, na realizację których wydano pozwolenia</b>					
<b>Ogółem.....</b>	<b>12243</b>	<b>126,5</b>	<b>115,6</b>	<b>22830</b>	<b>123,9</b>
Indywidualne .....	5063	106,6	109,6	9684	107,9
Przeznaczone na sprzedaż .....	6925	147,4	118,6	12765	139,9
Spółdzielcze.....	52	65,0	130,0	92	70,8
Pozostałe <sup>b)</sup> .....	203	132,7	236,0	289	149,7

a) dane meldunkowe – mogą ulec zmianie po opracowaniu sprawozdań kwartalnych

b) zakładowe, komunalne, społeczne czynszowe

Według wstępnych danych, w okresie styczeń-luty 2015 r. oddano do użytkowania 20753 mieszkania, tj. o 17,0% mniej zarówno w porównaniu z analogicznym okresem 2014 r. jak i 2013 r.

W okresie dwóch miesięcy 2015 r. wydano pozwolenia na budowę 22830 mieszkań, tj. o 23,9% więcej niż w analogicznym okresie 2014 r. (wobec wzrostu przed rokiem o 0,8%). Wzrosła również liczba mieszkań, których budowę rozpoczęto – do 16981, tj. o 2,9% (wobec wzrostu przed rokiem o 56,4%).

Największy udział (61,3%) w ogólnej liczbie mieszkań oddanych do użytkowania mieli **inwestorzy indywidualni**, którzy w okresie styczeń-luty 2015 r. oddali do użytkowania 12713 mieszkań, tj. o 8,4% mniej niż przed rokiem. W tej grupie inwestorów w porównaniu z analogicznym okresem 2014 r. odnotowano wzrost liczby wydanych pozwoleń na budowę – do 9684 mieszkań, tj. o 7,9% (wobec spadku przed rokiem o 5,9%). Wzrosła również liczba mieszkań, których budowę rozpoczęto – do 7134 mieszkań, tj. o 4,4% (w ubiegłym roku wzrost o 26,8%).

**Deweloperzy** w okresie dwóch miesięcy 2015 r. oddali 7535 mieszkań (co stanowiło 36,3% ogólnej liczby mieszkań oddanych do użytkowania), tj. o 21,0% mniej niż w analogicznym okresie 2014 r, kiedy notowano spadek o 2,4%. Inwestorzy budujący na sprzedaż lub wynajem uzyskali pozwolenia na budowę 12765 mieszkań, tj. o 39,9% więcej niż przed rokiem (kiedy notowano wzrost o 8,6%). Odnotowano również wzrost liczby mieszkań, których budowę rozpoczęto – do 9656 mieszkań, tj. o 5,3% (wobec wzrostu przed rokiem o 87,8%).

**Spółdzielnie** mieszkaniowe w okresie dwóch miesięcy 2015 r. oddały do użytkowania 78 mieszkań wobec 773 mieszkań przed rokiem. Spadła również liczba mieszkań, na których budowę wydano pozwolenia – do 92 wobec 130 pozwoleń wydanych przed rokiem. Wzrosła natomiast liczba mieszkań, których budowę rozpoczęto – do 112 wobec 83 mieszkań rozpoczętych przed rokiem.

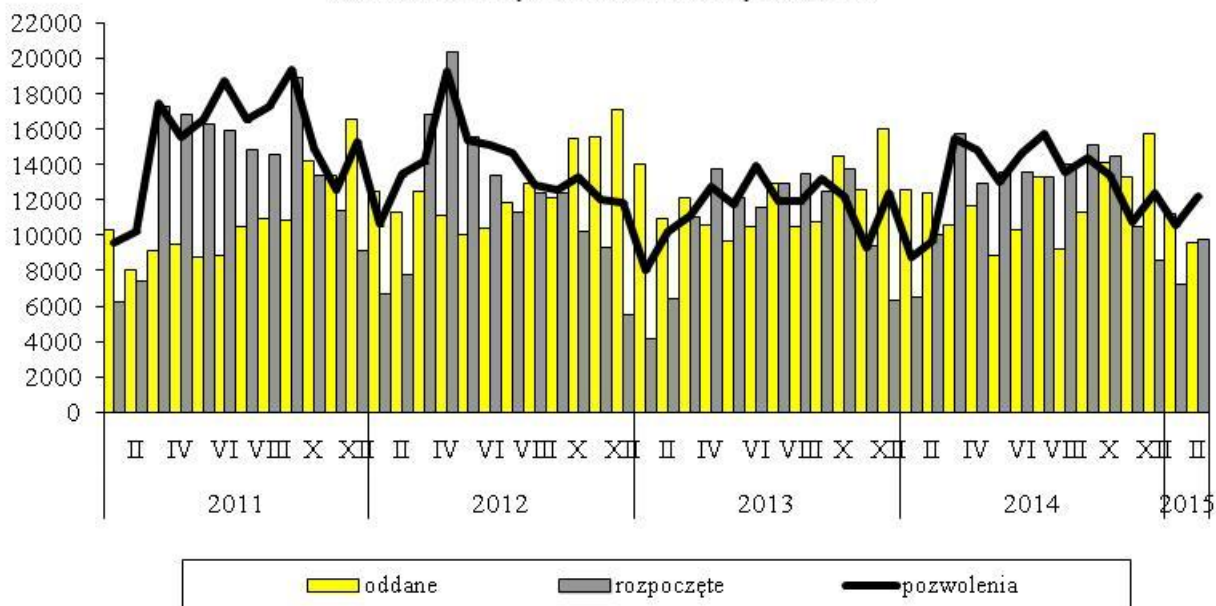
**Pozostali inwestorzy** (budownictwo komunalne, społeczne czynszowe i zakładowe) oddali do użytkowania w ciągu dwóch miesięcy 2015 r. łącznie 427 mieszkań wobec 814 mieszkań przed rokiem, z tego w budownictwie komunalnym 226 mieszkań wobec 197 przed rokiem, w społecznym czynszowym 36 mieszkań wobec 462 przed rokiem, a w zakładowym – 165 mieszkań wobec 155 w analogicznym okresie 2014 roku. W ramach tych form budownictwa liczba mieszkań, których budowę rozpoczęto spadła – do 79 wobec 415 przed rokiem, natomiast wzrosła liczba mieszkań, na których budowę wydano pozwolenia – do 289, wobec 193 przed rokiem.

W okresie styczeń-luty 2015 r. spadek **liczby mieszkań oddanych do użytkowania** odnotowano w trzynastu województwach, w tym największy: w województwie warmińsko-mazurskim – o 42,8%, dolnośląskim – o 40,5% i opolskim – o 37,6%. Wzrost liczby mieszkań oddanych do użytkowania odnotowano w trzech województwach: pomorskim – o 23,5%, lubelskim – o 23,4% i podlaskim – o 16,0%. Najwięcej mieszkań oddano w województwie mazowieckim – 4328, tj. o 16,8% mniej niż przed rokiem i małopolskim – 2727, tj. o 21,7% mniej.

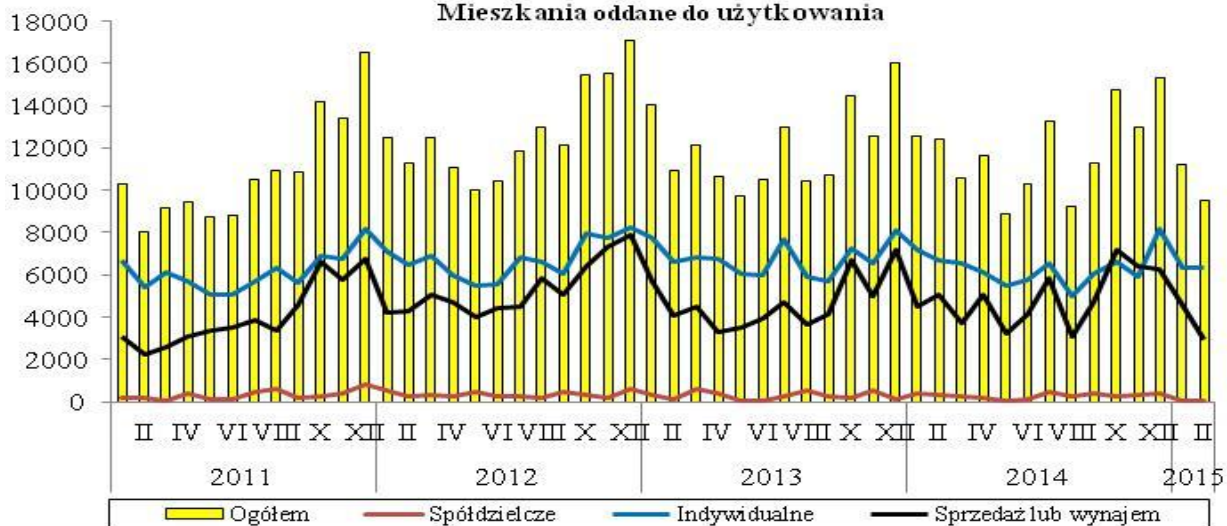
W okresie dwóch miesięcy 2015 r. wzrost liczby mieszkań, **na realizację których wydano pozwolenia** odnotowano w jedenastu województwach, w tym największy: w zachodniopomorskim – o 119,3, dolnośląskim – o 112,3% i śląskim – o 62,3%. Spadek liczby wydanych pozwoleń odnotowano w pięciu województwach, w tym największy: w województwie lubuskim – o 56,2%, łódzkim – o 15,9% i podkarpackim – o 10,1%.

Wzrost liczby mieszkań, **których budowę rozpoczęto** w okresie styczeń-luty 2015 r. odnotowano w dziewięciu województwach, w tym największy: w zachodniopomorskim – o 85,6%, łódzkim – o 60,1% i opolskim – o 51,1%. Spadek liczby mieszkań, których budowę rozpoczęto odnotowano w siedmiu województwach, w tym największy: w mazowieckim – o 40,1%, warmińsko-mazurskim – o 35,1% i podlaskim – o 31,1%.

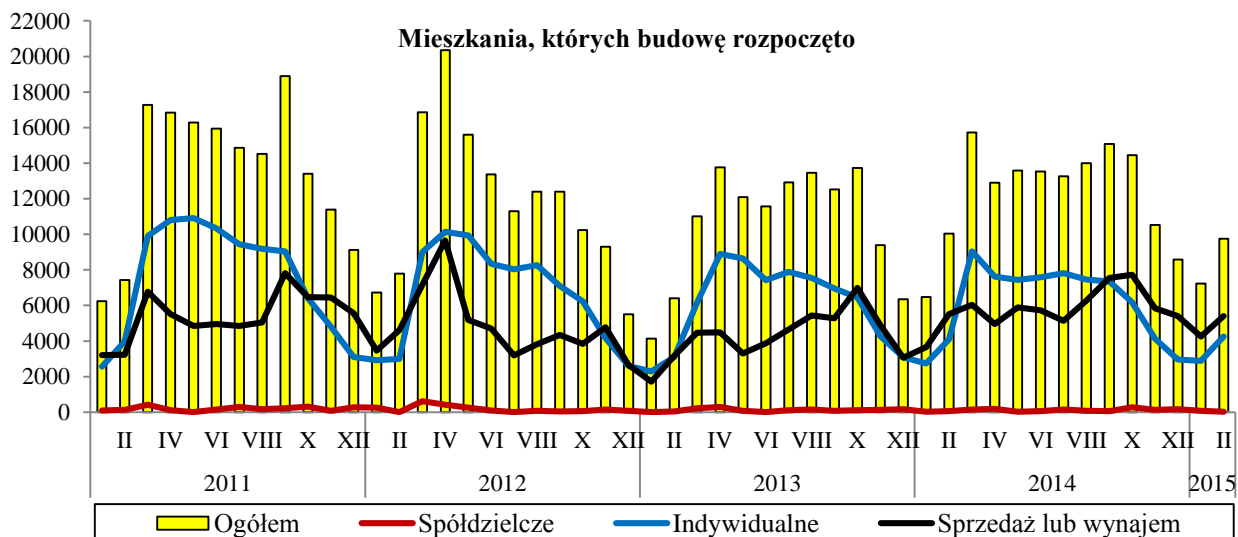
Ruch budowlany w zakresie budowy mieszkań

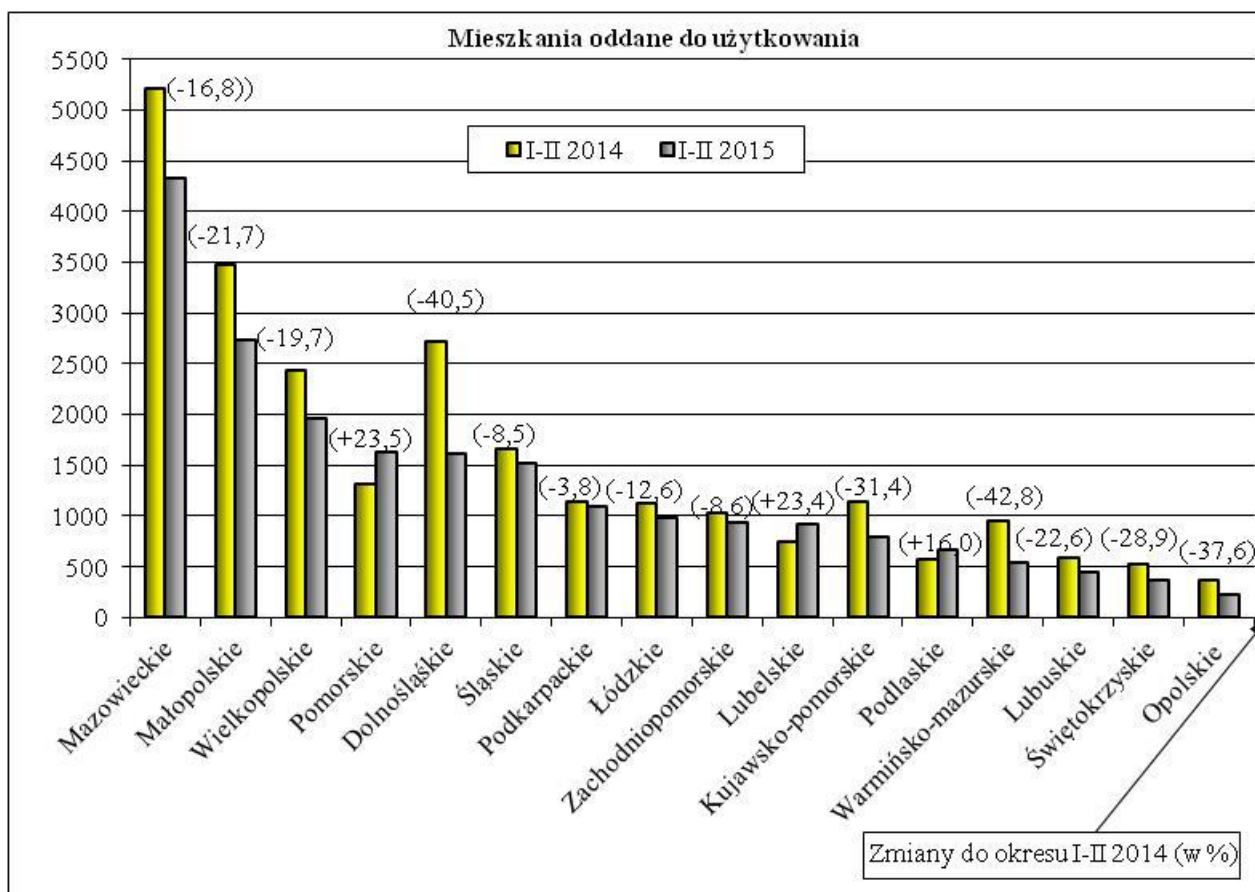
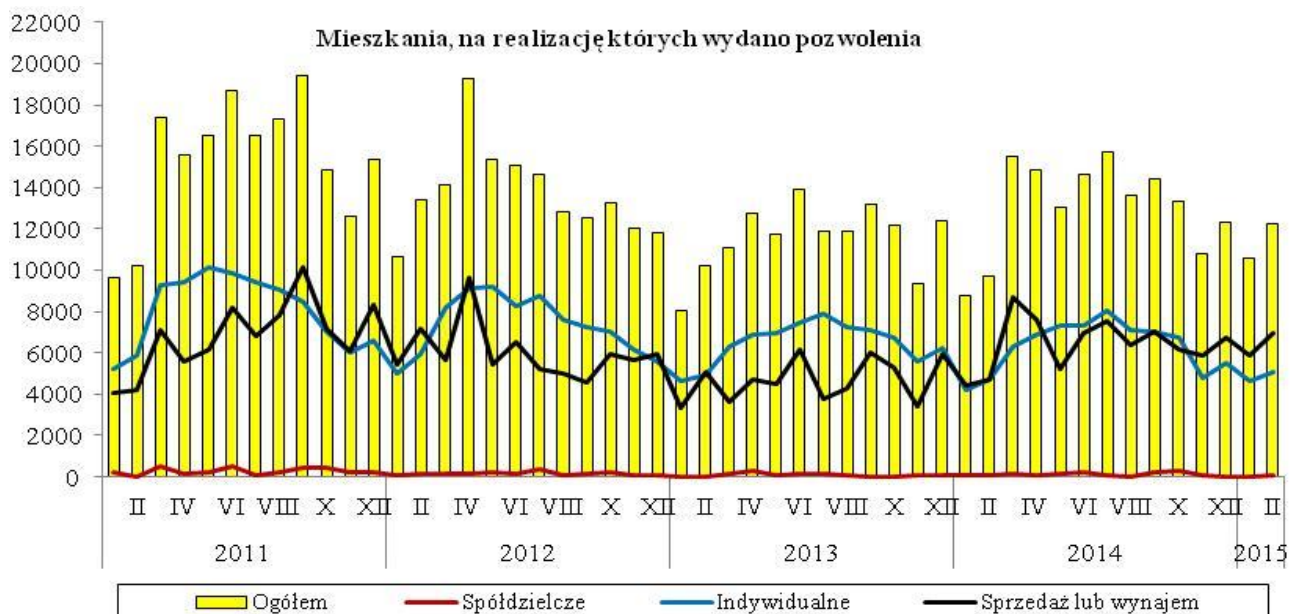


Mieszkania oddane do użytkowania



Mieszkania, których budowę rozpoczęto





Więcej na: <http://stat.gov.pl/obszary-tematyczne/przemysl-budownictwo-srodki-trwale/>