

Budownictwo mieszkaniowe¹ w okresie styczeń-marzec 2024 r.

22.04.2024 r.


88,1

Dynamika liczby mieszkań oddanych do użytkowania r/r

W pierwszym kwartale 2024 roku oddano do użytkowania mniej mieszkań niż przed rokiem. Wzrosła z kolei liczba mieszkań, na których budowę wydano pozwolenia lub dokonano zgłoszenia z projektem budowlanym oraz liczba mieszkań, których budowę rozpoczęto.

Mieszkania oddane do użytkowania

Według wstępnych danych, w okresie styczeń-marzec 2024 roku oddano do użytkowania 48,8 tys. mieszkań, tj. 11,9% mniej niż w analogicznym okresie 2023 roku. Deweloperzy przekazali do eksploatacji 29,4 tys. mieszkań – o 4,0% mniej niż przed rokiem, natomiast inwestorzy indywidualni 18,2 tys. mieszkań, tj. o 22,5% mniej. W ramach tych form budownictwa wybudowano łącznie 97,8% ogółu nowo oddanych mieszkań. W pozostałych formach budownictwa oddano do użytkowania łącznie 1,1 tys. mieszkań (tj. o 0,1 tys. mniej niż przed rokiem).

Powierzchnia użytkowa nowo wybudowanych mieszkań wyniosła 4,5 mln m², czyli o 15,6% mniej niż przed rokiem, a jej przeciętna wartość dla 1 mieszkania ukształtowała się na poziomie 91,3 m².

Deweloperzy i inwestorzy indywidualni oddali do użytkowania odpowiednio: 60,4% i 37,4% ogólnej liczby mieszkań

Tablica 1. Mieszkania oddane do użytkowania

Wyszczególnienie	03 2024			01-03 2024	
	Liczba mieszkań	03 2023=100	02 2024=100	Liczba mieszkań	01-03 2023=100
Ogółem	17 947	87,6	111,8	48 757	88,1
Indywidualne	6 279	73,0	106,2	18 249	77,5
Przeznaczone na sprzedaż lub wynajem	11 327	99,3	115,6	29 430	96,0
w tym na wynajem	125	67,9	463,0	233	68,9
Spółdzielcze	20	8,5	.	133	31,1
Komunalne	138	226,2	131,4	426	192,8
Spółeczne czynszowe	183	101,1	78,2	519	105,9
Zakładowe	-	.	.	-	.

¹ Dane wstępne; mogą ulec zmianie po opracowaniu danych ostatecznych.

Mieszkania, na których budowę wydano pozwolenia lub dokonano zgłoszenia z projektem budowlanym²

W pierwszym kwartale 2024 r. wydano pozwolenia lub dokonano zgłoszenia budowy 69,0 tys. mieszkań, tj. o 32,8% więcej niż przed rokiem. Pozwolenia na budowę największej liczby mieszkań otrzymali deweloperzy (50,0 tys., wzrost o 44,6% r/r) oraz inwestorzy indywidualni (17,6 tys., wzrost o 12,7%). Łącznie w ramach tych form budownictwa otrzymano pozwolenia lub dokonano zgłoszenia budowy z projektem budowlanym dla 97,9% ogółu mieszkań. W pozostałych formach budownictwa odnotowano 1,4 tys. mieszkań, na których budowę wydano pozwolenia lub dokonano zgłoszenia z projektem budowlanym (w ubiegłym roku 1,8 tys.).

Tablica 2. Mieszkania, na których budowę wydano pozwolenia lub dokonano zgłoszenia z projektem budowlanym

Wyszczególnienie	03 2024			01-03 2024	
	Liczba mieszkań	03 2023=100	02 2024=100	Liczba mieszkań	01-03 2023=100
Ogółem	27 118	133,1	126,8	69 030	132,8
Indywidualne	6 596	109,5	117,4	17 559	112,7
Przeznaczone na sprzedaż lub wynajem	19 927	148,3	128,8	50 028	144,6
Spółdzielcze	-	.	.	-	.
Komunalne	145	181,3	145,0	370	95,4
Spółeczne czynszowe	450	55,6	233,2	1 069	80,4
Zakładowe	-	.	.	4	16,0

Mieszkania, których budowę rozpoczęto

Od stycznia do marca 2024 r. rozpoczęto budowę 60,1 tys. mieszkań, tj. o 55,8% więcej niż przed rokiem. Deweloperzy rozpoczęli budowę 42,0 tys. mieszkań (o 79,3% więcej), a inwestorzy indywidualni 17,0 tys. (o 16,1% więcej). Łącznie udział tych form budownictwa wyniósł 98,2% ogólnej liczby mieszkań. W pozostałych formach budownictwa rozpoczęto budowę 1,1 tys. mieszkań (w ubiegłym roku 0,5 tys.).

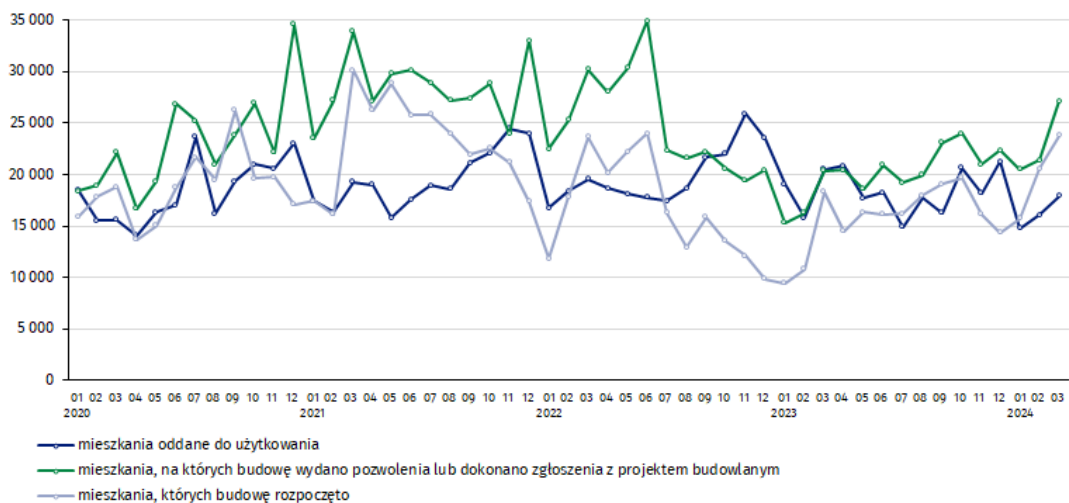
Tablica 3. Mieszkania, których budowę rozpoczęto

Wyszczególnienie	03 2024			01-03 2024	
	Liczba mieszkań	03 2023=100	02 2024=100	Liczba mieszkań	01-03 2023=100
Ogółem	23 807	130,0	115,8	60 078	155,8
Indywidualne	7 628	106,5	129,9	17 031	116,1
Przeznaczone na sprzedaż lub wynajem	15 764	143,2	111,2	41 994	179,3
w tym na wynajem	24	141,2	33,3	134	432,3
Spółdzielcze	-	.	.	104	prawie 12 – krotnie więcej
Komunalne	20	44,4	31,3	102	57,6
Spółeczne czynszowe	395	481,7	112,2	845	279,8
Zakładowe	-	.	.	2	100,0

² Łącznie z uproszczoną procedurą dla budynków mieszkalnych jednorodzinnych.

Szacuje się, że na koniec marca 2024 roku w budowie pozostawało 812,2 tys. mieszkań, tj. o 0,5% mniej niż w analogicznym miesiącu 2023 r.

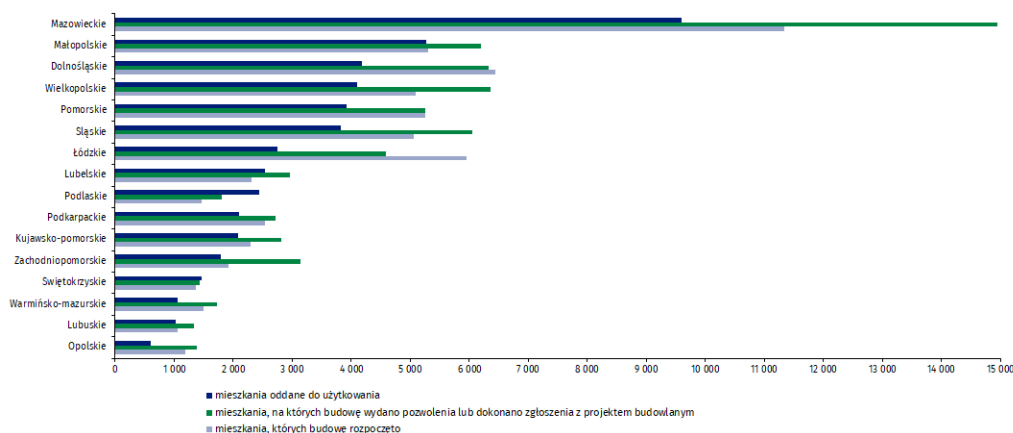
Wykres 1. Budownictwo mieszkaniowe w Polsce



W marcu 2024 roku, w porównaniu do poprzedniego miesiąca, wzrosła liczba mieszkań oddanych do użytkowania (o 11,8%), liczba mieszkań, na których budowę wydano pozwolenia lub dokonano zgłoszenia z projektem budowlanym (o 26,8%) oraz liczba mieszkań, których budowę rozpoczęto (o 15,8%)

W pierwszym kwartale 2024 r. najwyższe wartości dla mieszkań oddanych do użytkowania, mieszkań których budowę rozpoczęto oraz na których budowę wydano pozwolenia lub dokonano zgłoszenia z projektem budowlanym, odnotowano w województwie mazowieckim (odpowiednio: 9,6 tys., 11,3 tys., 14,9 tys. mieszkań). Wysokie wartości wystąpiły również w województwie dolnośląskim (4,2 tys., 6,4 tys. i 6,3 tys.), małopolskim (5,3 tys., 5,3 tys. i 6,2 tys.) oraz wielkopolskim (4,1 tys., 5,1 tys. i 6,4 tys.).

Wykres 2. Budownictwo mieszkaniowe według województw w okresie styczeń-marzec 2024 r.



W przypadku cytowania danych Głównego Urzędu Statystycznego prosimy o zamieszczenie informacji: „Źródło danych GUS”, a w przypadku publikowania obliczeń dokonanych na danych opublikowanych przez GUS prosimy o zamieszczenie informacji: „Opracowanie własne na podstawie danych GUS”.

Opracowanie merytoryczne:
Urząd Statystyczny w Lublinie

Dyrektor dr Krzysztof Markowski
Tel: 695 255 301







Wydział Współpracy z Mediami

Tel: 22 608 38 04

e-mail: obslugaprasowa@stat.gov.pl

Rzeczniczka prasowa:
Rzecznik Prasowy Prezesa GUS

Karolina Banaszek
Tel: 695 255 011

-  www.stat.gov.pl
-  [@GUS_STAT](https://twitter.com/GUS_STAT)
-  [@GlownyUrzadStatystyczny](https://www.facebook.com/GlownyUrzadStatystyczny)
-  [gus_stat](https://www.instagram.com/gus_stat)
-  [glownyurządstatystycznygus](https://www.youtube.com/glownyurządstatystycznygus)
-  [glownyurządstatystyczny](https://www.linkedin.com/company/glownyurządstatystyczny)

Powiązane opracowania

[Biuletyn Statystyczny](#)

[Sytuacja społeczno-gospodarcza kraju](#)

[Efekty działalności budowlanej](#)

[Budownictwo](#)

Temat dostępny w bazach danych

[Bank Danych Makroekonomicznych](#)

[Dziedzinowe Bazy Wiedzy - Budownictwo](#)

[Bank Danych Lokalnych](#)

Ważniejsze pojęcia dostępne w słowniku

[Mieszkania, na których budowę wydano pozwolenia lub dokonano zgłoszenia z projektem budowlanym](#)

[Mieszkania, których budowę rozpoczęto](#)

[Mieszkania oddane do użytkowania](#)