

Budownictwo mieszkaniowe¹ w okresie styczeń - luty 2022 r.

21.03.2022 r.


99,9

Dynamika liczby mieszkań oddanych do użytkowania r/r

W dwóch pierwszych miesiącach 2022 roku oddano do użytkowania nieznacznie mniej mieszkań niż przed rokiem. Spadła również liczba mieszkań, na których budowę wydano pozwolenia lub dokonano zgłoszenia z projektem budowlanym oraz liczba mieszkań, których budowę rozpoczęto.

Mieszkania oddane do użytkowania

Według wstępnych danych, w okresie styczeń-luty 2022 roku oddano do użytkowania 33,7 tys. mieszkań, tj. porównywalnie do ilości w roku ubiegłym (o 0,1% mniej). Deweloperzy przekazali do eksploatacji 18,2 tys. mieszkań – o 6,5% mniej niż w 2021 r., natomiast inwestorzy indywidualni – 14,9 tys. mieszkań, tj. 7,8% więcej. W ramach tych form budownictwa wybudowano łącznie 98,0% ogółu nowo oddanych mieszkań. W pozostałych formach budownictwa, tj. spółdzielczej, komunalnej, społecznej czynszowej i zakładowej, oddano do użytkowania łącznie 677 mieszkań (wobec 530 przed rokiem).

Powierzchnia użytkowa mieszkań oddanych wyniosła 3,3 mln m², czyli o 2,1% więcej niż przed rokiem, a przeciętna powierzchnia użytkowa 1 mieszkania osiągnęła wartość 98,0 m².

Deweloperzy i inwestorzy indywidualni oddali do użytkowania odpowiednio 53,9% i 44,1% ogólnej liczby mieszkań

Tablica 1. Mieszkania oddane do użytkowania

Wyszczególnienie	02 2022			01-02 2022	
	Liczba mieszkań	02 2022=100	01 2022=100	Liczba mieszkań	01-02 2022=100
Ogółem	18 420	113,2	120,3	33 735	99,9
Indywidualne	7 759	112,5	108,9	14 883	107,8
Przeznaczone na sprzedaż lub wynajem	10 270	112,7	129,9	18 175	93,5
w tym na wynajem	85	157,4	173,5	134	83,8
Spółdzielcze	37	.	22,8	199	122,8
Komunalne	128	56,6	609,5	149	46,9
Spółeczne czynszowe	226	869,2	309,6	299	598,0
Zakładowe	-	.	.	30	.

¹ Dane meldunkowe – mogą ulec zmianie po opracowaniu sprawozdań kwartalnych.

Mieszkania, na których budowę wydano pozwolenia lub dokonano zgłoszenia z projektem budowlanym

W okresie styczeń-luty 2022 r. wydano pozwolenia lub dokonano zgłoszenia budowy 47,7 tys. mieszkań, tj. o 5,8% mniej niż w analogicznym okresie 2021 roku. Pozwolenia na budowę największej liczby mieszkań otrzymali deweloperzy (33,1 tys., spadek o 0,7% r/r) oraz inwestorzy indywidualni (14,2 tys., spadek o 16,2%). Łącznie w ramach tych form budownictwa otrzymano pozwolenia lub dokonano zgłoszenia budowy z projektem budowlanym dla 99,1% ogółu mieszkań. W pozostałych formach budownictwa odnotowano 427 mieszkań, na których budowę wydano pozwolenia lub dokonano zgłoszenia z projektem budowlanym (403 w roku ubiegłym).

Liczba mieszkań, na których budowę wydano pozwolenia lub dokonano zgłoszenia z projektem budowlanym spadła w okresie styczeń - luty 2022 r. o 5,8% r/r

Tablica 2. Mieszkania, na których budowę wydano pozwolenia lub dokonano zgłoszenia z projektem budowlanym

Wyszczególnienie	02 2022			01-02 2022	
	Liczba mieszkań	02 2021=100	01 2022=100	Liczba mieszkań	01-02 2021=100
Ogółem	25 522	93,8	114,9	47 743	94,2
Indywidualne	7 699	88,3	118,4	14 204	83,8
Przeznaczone na sprzedaż lub wynajem	17 512	96,1	112,3	33 112	99,3
Spółdzielcze	15	12,3	30,0	65	33,0
Komunalne	182	171,7	280,0	247	184,3
Spółeczne czynszowe	112	203,6	.	112	160,0
Zakładowe	2	.	200,0	3	150,0

Mieszkania, których budowę rozpoczęto

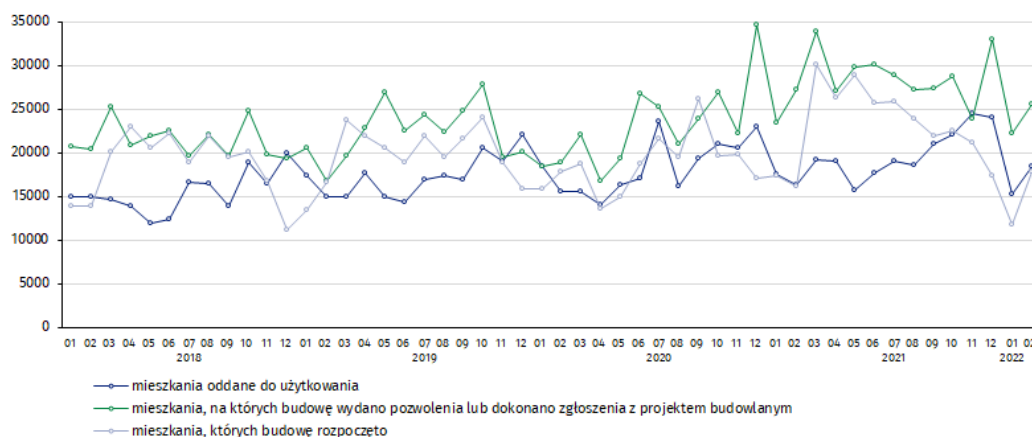
Od początku roku do końca lutego 2022 r. rozpoczęto budowę 29,7 tys. mieszkań, tj. o 11,6% mniej niż przed rokiem. Deweloperzy rozpoczęli budowę 18,7 tys. mieszkań (o 16,4% mniej), a inwestorzy indywidualni 10,6 tys. (o 3,7% więcej). Łącznie udział tych form budownictwa wyniósł 98,5% ogólnej liczby mieszkań. W pozostałych formach budownictwa rozpoczęto budowę 444 mieszkań (wobec 1 053 w roku poprzednim).

Tablica 3. Mieszkania, których budowę rozpoczęto

Wyszczególnienie	02 2022			01-02 2022	
	Liczba mieszkań	02 2021=100	01 2022=100	Liczba mieszkań	01-02 2021=100
Ogółem	17 855	110,8	151,3	29 655	88,4
Indywidualne	6 202	114,1	142,6	10 551	103,7
Przeznaczone na sprzedaż lub wynajem	11 320	114,6	154,2	18 660	83,6
w tym na wynajem	-	.	.	155	360,5
Spółdzielcze	-	.	.	3	prawie 59-krotnie mniej
Komunalne	54	54,5	192,9	82	78,8
Spółeczne czynszowe	279	43,5	348,8	359	46,4
Zakładowe	-	.	.	-	.

Szacuje się, że na koniec lutego 2022 roku w budowie pozostawało 867,0 tys. mieszkań, tj. o 4,7% więcej niż w analogicznym miesiącu 2021 r.

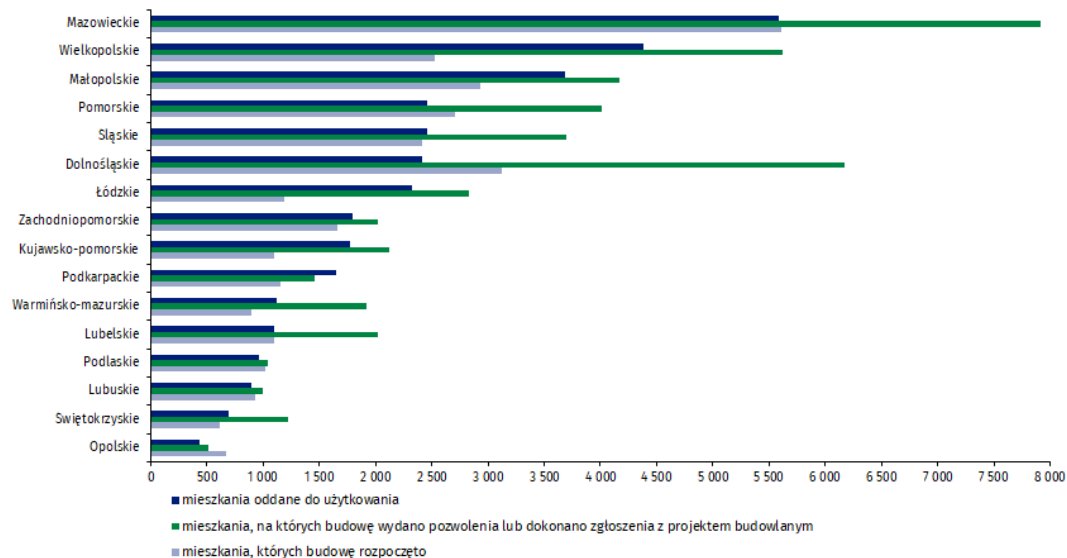
Wykres 1. Ruch budowlany w obszarze budownictwa mieszkaniowego w Polsce



W lutym, w porównaniu do stycznia 2022 roku, wzrosła liczba mieszkań oddanych do użytkowania (o 20,3%), a także mieszkań, na których budowę wydano pozwolenia lub dokonano zgłoszenia z projektem budowlanym (o 14,9%) oraz mieszkań, których budowę rozpoczęto (o 51,3%)

W okresie od stycznia do lutego 2022 r. najwyższe wartości dla mieszkań oddanych do użytkowania, mieszkań których budowę rozpoczęto oraz na których budowę wydano pozwolenia lub dokonano zgłoszenia z projektem budowlanym, odnotowano w województwie mazowieckim (odpowiednio 5,6 tys., 5,6 tys. i 7,9 tys. mieszkań). Wysokie wartości zanotowano również w województwie wielkopolskim (4,4 tys., 2,5 tys. i 5,6 tys.) i małopolskim (3,7 tys., 2,9 tys. i 4,2 tys.).

Wykres 2. Ruch budowlany w obszarze budownictwa mieszkaniowego według województw (styczeń- luty 2022 r.)



W przypadku cytowania danych Głównego Urzędu Statystycznego prosimy o zamieszczenie informacji: „Źródło danych GUS”, a przypadku publikowania obliczeń dokonanych na danych opublikowanych przez GUS prosimy o zamieszczenie informacji: „Opracowanie własne na podstawie danych GUS”.

Opracowanie merytoryczne:
Urząd Statystyczny w Lublinie

Dyrektor Krzysztof Markowski

Tel: 81 533 20 52

Rzeczposzechnianie:

Rzecznik Prasowy Prezesa GUS

Karolina Banaszek

Tel: 695 255 011

Wydział Współpracy z Mediami

Tel: 22 608 38 04

e-mail: obslugaprasowa@stat.gov.pl



www.stat.gov.pl



[@GUS_STAT](https://twitter.com/GUS_STAT)



[@GlownyUrzadStatystyczny](https://www.facebook.com/GlownyUrzadStatystyczny)



[gus_stat](https://www.instagram.com/gus_stat)



[glownyurządstatystycznygus](https://www.youtube.com/glownyurządstatystycznygus)



[glownyurządstatystyczny](https://www.linkedin.com/company/glownyurządstatystyczny)

Powiązane opracowania

[Biuletyn Statystyczny](#)

[Sytuacja społeczno-gospodarcza kraju](#)

[Efekty działalności budowlanej](#)

[Budownictwo](#)

Temat dostępny w bazach danych

[Mieszkania, których budowę rozpoczęto - dane miesięczne narastające](#)

[Mieszkania oddane do użytkowania - dane kwartalne narastające](#)

[Bank Danych Lokalnych](#)

Ważniejsze pojęcia dostępne w słowniku

[Mieszkania, na których budowę wydano pozwolenia lub dokonano zgłoszenia z projektem budowlanym](#)

[Mieszkania, których budowę rozpoczęto](#)

[Mieszkania oddane do użytkowania](#)