

# Dynamika produkcji budowlano-montażowej w sierpniu 2019 r.<sup>a)</sup>

23.09.2019 r.


**102,7**

Dynamika produkcji budowlano-montażowej w porównaniu z sierpniem ub. roku

**W sierpniu br. wartość produkcji budowlano-montażowej w cenach stałych wzrosła, zarówno w ujęciu miesięcznym, jak i narastająco, w porównaniu do analogicznych okresów ubiegłego roku.**

Według wstępnych danych, produkcja budowlano-montażowa (w cenach stałych) zrealizowana na terenie kraju przez przedsiębiorstwa budowlane o liczbie pracujących powyżej 9 osób w sierpniu br. była wyższa w porównaniu z analogicznym okresem ub. roku o 2,7% oraz niższa w porównaniu z lipcem br. o 2,1% (przed rokiem odpowiednio wzrosty - o 20,1% i 1,6%). W okresie styczeń-sierpień 2019 r. produkcja budowlano-montażowa wzrosła o 6,2% w odniesieniu do tego samego okresu ub. roku, kiedy notowano wzrost o 20,6%.

W porównaniu z sierpniem ub. roku odnotowano wzrost wartości produkcji budowlano-montażowej

**Tablica 1. Dynamika produkcji budowlano-montażowej (w cenach stałych)**

WYSZCZEGÓLNIENIE	VIII 2019		I-VIII 2019 <sup>1</sup>
	VII 2019=100	VIII 2018=100	I-VIII 2018=100
<b>BUDOWNICTWO</b>	<b>97,9</b>	<b>102,7</b>	<b>106,2</b>
Budowa budynków <sup>Δ</sup>	96,5	105,9	102,6
Budowa obiektów inżynierii lądowej i wodnej <sup>Δ</sup>	99,6	107,7	111,0
Roboty budowlane specjalistyczne	95,9	89,7	103,6

<sup>Δ</sup> Nazwa skrócona według PKD 2007.

<sup>1</sup> Dane z uwzględnieniem informacji ostatecznych o produkcji i cenach w lipcu oraz meldunkowych w sierpniu.

<sup>a)</sup> Dane meldunkowe; obejmują przedsiębiorstwa o liczbie pracujących powyżej 9 osób, których przeważający rodzaj działalności zaliczono do sekcji F „Budownictwo” według Polskiej Klasyfikacji Działalności 2007 (PKD 2007).

W stosunku do sierpnia ub. roku wzrost wartości produkcji budowlano-montażowej odnotowano w jednostkach, których podstawowym rodzajem działalności była budowa obiektów inżynierii lądowej i wodnej (7,7%) oraz budowa budynków (5,9%), natomiast spadek w jednostkach wykonujących głównie roboty budowlane specjalistyczne (10,3%).

W porównaniu z lipcem br. spadki wartości zrealizowanych robót zaobserwowano we wszystkich działach budownictwa, przy czym w jednostkach realizujących roboty specjalistyczne – o 4,1%, zajmujących się budową budynków – o 3,5%, zaś zajmujących się budową obiektów inżynierii lądowej i wodnej – o 0,4%.

W okresie styczeń-sierpień br. największy wzrost (11,0%) wartości produkcji budowlano-montażowej wystąpił w przedsiębiorstwach zajmujących się budową obiektów inżynierii lądowej i wodnej. Wzrosty odnotowały również przedsiębiorstwa, których podstawowym rodzajem działalności było wykonywanie robót specjalistycznych (3,6%) oraz budowa budynków (2,6%).

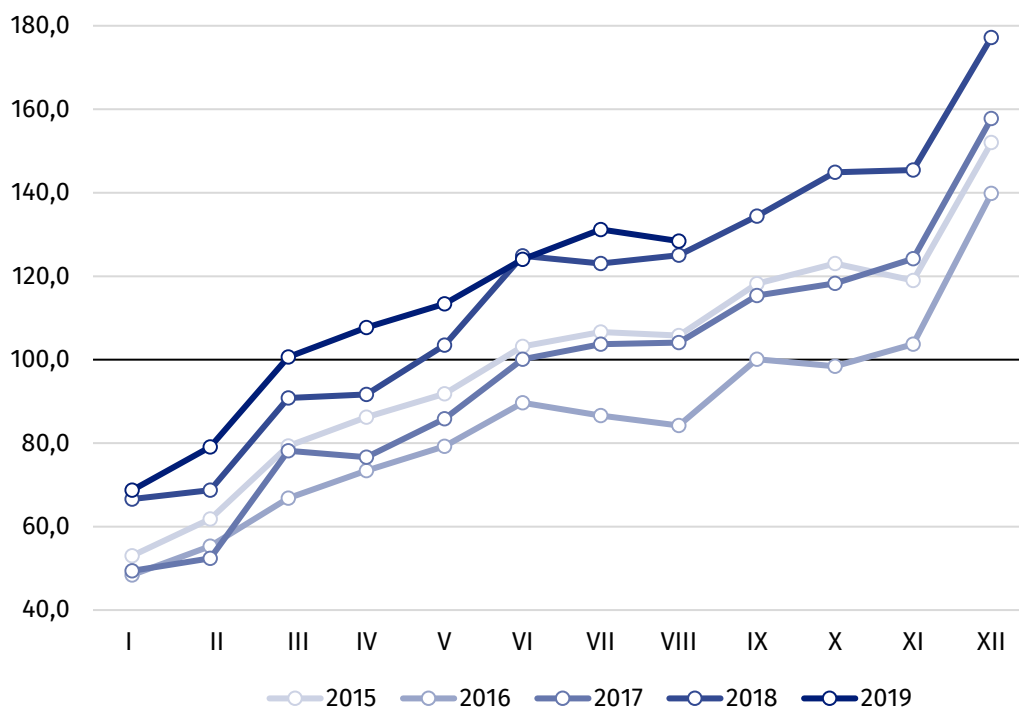
Wartość produkcji budowlano-montażowej obejmująca roboty inwestycyjne w sierpniu 2019 r. była wyższa o 5,7% w porównaniu z analogicznym miesiącem poprzedniego roku (rok temu wzrost o 18,3%), natomiast wartość robót o charakterze remontowym zmniejszyła się o 2,1% (przed rokiem wzrost o 22,9%).

W okresie styczeń-sierpień br. wzrost wartości robót inwestycyjnych w odniesieniu do tego samego okresu ub. roku wyniósł 7,7%, zaś remontowych 3,6% (wobec wzrostów analogicznych robót o 18,9% i 23,6% w 2018 r.).

W porównaniu z sierpniem ub. r. największy wzrost wartości produkcji budowlano-montażowej odnotowano wśród jednostek, których podstawowym rodzajem działalności była budowa obiektów inżynierii lądowej i wodnej

W okresie pierwszych ośmiu miesięcy 2019 r. wartość robót inwestycyjnych wzrosła o 7,7% r/r

**Wykres 1. Dynamika produkcji budowlano-montażowej (ceny stałe) - przeciętna miesięczna 2015=100<sup>2</sup>**



<sup>2</sup> Dane meldunkowe dla miesiąca sierpnia.

Dynamika produkcji budowlano-montażowej w sierpniu br. (w cenach stałych) w porównaniu do przeciętnej miesięcznej wartości z roku 2015 wyniosła 128,4.

Po wyeliminowaniu wpływu czynników o charakterze sezonowym, produkcja budowlano-montażowa ukształtowała się na poziomie wyższym o 5,6% w porównaniu z analogicznym miesiącem ub. roku oraz o 2,0% wyższym w porównaniu z lipcem bieżącego roku.

Opracowanie merytoryczne:  
**Urząd Statystyczny w Lublinie**  
**Zofia Kurlej**  
Tel: 81 533 23 01  
e-mail: [Z.Kurlej@stat.gov.pl](mailto:Z.Kurlej@stat.gov.pl)

Rzeczposzechnianie:  
**Rzecznik Prasowy Prezesa GUS**  
**Karolina Banaszek**  
Tel: 22 608 34 75, 22 608 30 09  
e-mail: [rzecznik@stat.gov.pl](mailto:rzecznik@stat.gov.pl)

#### **Wydział Współpracy z Mediami**

Tel: 22 608 34 91, 22 608 38 04

e-mail: [obslugaprasowa@stat.gov.pl](mailto:obslugaprasowa@stat.gov.pl)



[www.stat.gov.pl](http://www.stat.gov.pl)



[@GUS\\_STAT](https://twitter.com/GUS_STAT)



[@GlownyUrzadStatystyczny](https://www.facebook.com/GlownyUrzadStatystyczny)

#### **Powiązane opracowania**

[Biuletyn Statystyczny](#)

[Sytuacja społeczno-gospodarcza kraju](#)

#### **Temat dostępny w bazach danych**

[Dziedzinowe Bazy Wiedzy - Budownictwo](#)

[Wskaźniki makroekonomiczne](#)

[Bank Danych Makroekonomicznych](#)

[Bank Danych Lokalnych](#)

#### **Ważniejsze pojęcia dostępne w słowniku**

[Sprzedaż produkcji budowlano-montażowej](#)

[Indeks \(dynamika\) sprzedaży produkcji budowlano-montażowej w cenach stałych \(niewyrównana sezonowo\)](#)

[Indeks \(dynamika\) sprzedaży produkcji budowlano-montażowej \(wyrównany sezonowo\)](#)

[Sprzedaż robót budowlanych o charakterze inwestycyjnym](#)

[Sprzedaż robót budowlanych o charakterze remontowym i pozostałych](#)