

Dynamika produkcji budowlano-montażowej w lipcu 2019 r.^{a)}

21.08.2019 r.



Dynamika produkcji budowlano-montażowej w porównaniu z lipcem ub. roku

W lipcu br. wartość produkcji budowlano-montażowej w cenach stałych wzrosła, zarówno w ujęciu miesięcznym, jak i narastająco, w porównaniu do analogicznych okresów ubiegłego roku.

Według wstępnych danych, produkcja budowlano-montażowa (w cenach stałych) zrealizowana na terenie kraju przez przedsiębiorstwa budowlane o liczbie pracujących powyżej 9 osób w lipcu br. była wyższa w porównaniu z analogicznym okresem ub. roku o 6,6% oraz wyższa w porównaniu z czerwcem br. o 5,8% (przed rokiem odpowiednio wzrost - o 18,7% i spadek o 1,5%). W okresie styczeń-lipiec 2019 r. produkcja budowlano-montażowa wzrosła o 6,8% w odniesieniu do tego samego okresu ub. roku, kiedy notowano wzrost o 21,4%.

W porównaniu z czerwcem br. odnotowano wzrost wartości produkcji budowlano-montażowej

Tablica 1. Dynamika produkcji budowlano-montażowej (w cenach stałych)

WYSZCZEGÓLNIENIE	VII 2019		I-VII 2019 ¹
	VI 2019=100	VII 2018=100	I-VII 2018=100
BUDOWNICTWO	105,8	106,6	106,8
Budowa budynków ^Δ	94,9	97,1	102,2
Budowa obiektów inżynierii lądowej i wodnej ^Δ	116,6	119,4	111,4
Roboty budowlane specjalistyczne	101,5	97,2	106,4

^Δ Nazwa skrócona według PKD 2007.

¹ Dane z uwzględnieniem informacji ostatecznych o produkcji i cenach w czerwcu oraz meldunkowych w lipcu.

^{a)} Dane meldunkowe; obejmują przedsiębiorstwa o liczbie pracujących powyżej 9 osób, których przeważający rodzaj działalności zaliczono do sekcji F „Budownictwo” według Polskiej Klasyfikacji Działalności 2007 (PKD 2007).

W stosunku do lipca ub. roku wzrost wartości produkcji budowlano-montażowej odnotowano w jednostkach zajmujących się budową obiektów inżynierii lądowej i wodnej (19,4%). Spadki wystąpiły zaś wśród jednostek zajmujących się budową budynków (2,9%) oraz w których podstawowym rodzajem działalności były roboty budowlane specjalistyczne (2,8%).

W porównaniu z czerwcem br. wzrosty wartości zrealizowanych robót zaobserwowano w jednostkach zajmujących się budową obiektów inżynierii lądowej i wodnej – o 16,6%, realizujących roboty specjalistyczne – o 1,5%, zaś w przedsiębiorstwach realizujących budowę budynków odnotowano spadek – o 5,1%.

W okresie styczeń-lipiec br. największy wzrost (11,4%) wartości produkcji budowlano-montażowej wystąpił w przedsiębiorstwach zajmujących się budową obiektów inżynierii lądowej i wodnej. Wzrosty odnotowały również przedsiębiorstwa, których podstawowym rodzajem działalności było wykonywanie robót specjalistycznych (6,4%) oraz budowa budynków (2,2%).

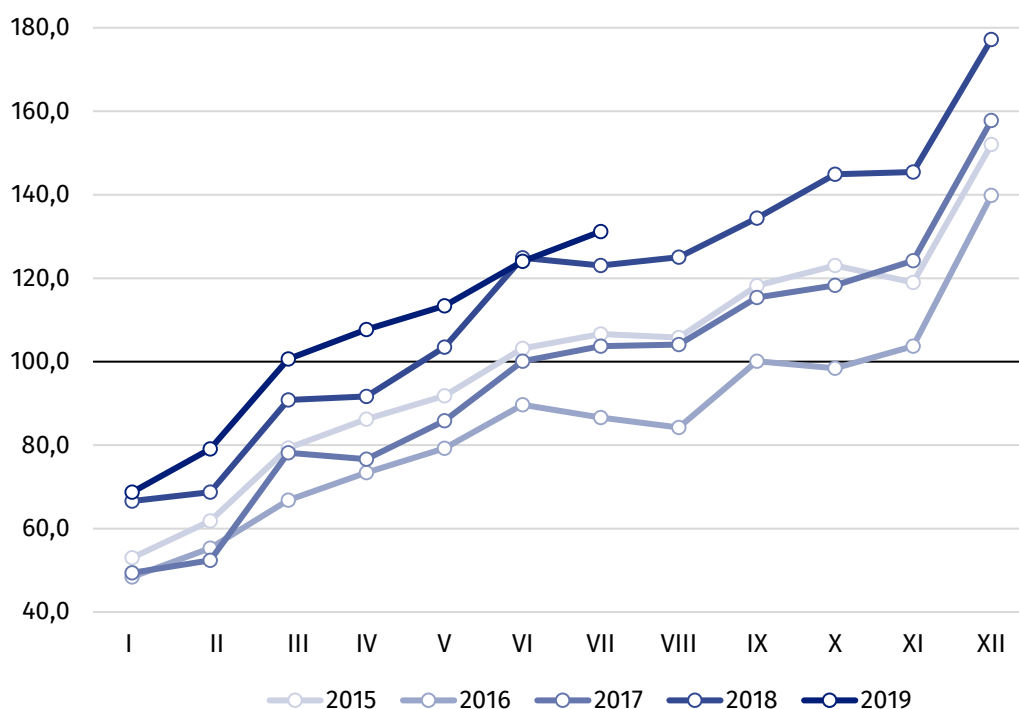
Wartość produkcji budowlano-montażowej obejmująca zarówno roboty inwestycyjne, jak i remontowe w lipcu 2019 r. była wyższa o 6,6% w porównaniu z analogicznym miesiącem poprzedniego roku (rok temu wzrosty odpowiednio o 12,4% i 30,9%).

W okresie styczeń-lipiec br. wzrost wartości robót inwestycyjnych w odniesieniu do tego samego okresu ub. roku wyniósł 8,0%, zaś remontowych 4,8% (wobec wzrostów analogicznych robót o 18,1% i 27,6% w 2018 r.).

W porównaniu z lipcem ub. r. wystąpił wzrost wartości produkcji budowlano-montażowej dla jednostek, których podstawowym rodzajem działalności była budowa obiektów inżynierii lądowej i wodnej

W okresie pierwszych siedmiu miesięcy 2019 r. wartość robót inwestycyjnych wzrosła o 8,0% r/r

Wykres 1. Dynamika produkcji budowlano-montażowej (ceny stałe) - przeciętna miesięczna 2015=100²



² Dane meldunkowe dla miesiąca lipca.

Dynamika produkcji budowlano-montażowej w lipcu br. (w cenach stałych) w porównaniu do przeciętnej miesięcznej wartości z roku 2015 wyniosła 131,2.

Po wyeliminowaniu wpływu czynników o charakterze sezonowym, produkcja budowlano-montażowa ukształtowała się na poziomie wyższym o 5,5% w porównaniu z analogicznym miesiącem ub. roku oraz o 0,6% niższym - w porównaniu z czerwcem bieżącego roku.

Opracowanie merytoryczne:
Urząd Statystyczny w Lublinie
Zofia Kurlej
Tel: 81 533 23 01
e-mail: Z.Kurlej@stat.gov.pl

Rzeczposzechnianie:
Rzecznik Prasowy Prezesa GUS
Karolina Banaszek
Tel: 22 608 34 75, 22 608 30 09
e-mail: rzecznik@stat.gov.pl

Wydział Współpracy z Mediami

Tel: 22 608 34 91, 22 608 38 04

e-mail: obslugaprasowa@stat.gov.pl



www.stat.gov.pl



[@GUS_STAT](https://twitter.com/GUS_STAT)



[@GlownyUrzadStatystyczny](https://www.facebook.com/GlownyUrzadStatystyczny)

Powiązane opracowania

[Biuletyn Statystyczny](#)

[Sytuacja społeczno-gospodarcza kraju](#)

Temat dostępny w bazach danych

[Dziedzinowe Bazy Wiedzy - Budownictwo](#)

[Wskaźniki makroekonomiczne](#)

[Bank Danych Makroekonomicznych](#)

[Bank Danych Lokalnych](#)

Ważniejsze pojęcia dostępne w słowniku

[Sprzedaż produkcji budowlano-montażowej](#)

[Indeks \(dynamika\) sprzedaży produkcji budowlano-montażowej w cenach stałych \(niewyrównana sezonowo\)](#)

[Indeks \(dynamika\) sprzedaży produkcji budowlano-montażowej \(wyrównany sezonowo\)](#)

[Sprzedaż robót budowlanych o charakterze inwestycyjnym](#)

[Sprzedaż robót budowlanych o charakterze remontowym i pozostałych](#)