

Dynamika produkcji budowlano-montażowej w grudniu 2019 r.^{a)}

21.01.2020 r.



Dynamika produkcji budowlano-montażowej w porównaniu z grudniem 2018 r.

Według wstępnych danych produkcja budowlano-montażowa (w cenach stałych) zrealizowana na terenie kraju przez przedsiębiorstwa budowlane o liczbie pracujących powyżej 9 osób w grudniu 2019 roku była niższa o 3,3% w porównaniu z analogicznym okresem 2018 roku oraz wyższa o 23,7% w stosunku do listopada 2019 roku (w 2018 roku wzrosły odpowiednio – o 12,3% i 21,8%).

W okresie styczeń-grudzień 2019 r. produkcja budowlano-montażowa wzrosła o 2,6% w odniesieniu do tego samego okresu 2018 r., kiedy notowano wzrost o 17,9%.

Tablica 1. Dynamika produkcji budowlano-montażowej (w cenach stałych)

WYSZCZEGÓLNIENIE	XII 2019		I-XII 2019 ¹
	XI 2019=100	XII 2018=100	I-XII 2018=100
BUDOWNICTWO	123,7	96,7	102,6
Budowa budynków ^Δ	110,3	91,5	102,4
Budowa obiektów inżynierii lądowej i wodnej ^Δ	132,6	100,4	102,6
Roboty budowlane specjalistyczne	124,6	95,9	102,9

W porównaniu z listopadem 2019 r. odnotowano wzrost wartości produkcji budowlano-montażowej

^Δ Nazwa skrócona według PKD 2007.

¹ Dane z uwzględnieniem informacji ostatecznych o produkcji i cenach w listopadzie oraz meldunkowych w grudniu.

^{a)} Dane meldunkowe; obejmują przedsiębiorstwa o liczbie pracujących powyżej 9 osób, których przeważający rodzaj działalności zaliczono do sekcji F „Budownictwo” według Polskiej Klasyfikacji Działalności 2007 (PKD 2007).

W stosunku do grudnia 2018 roku zmniejszenie wartości produkcji budowlano-montażowej zaobserwowano dla jednostek zajmujących się budową budynków (o 8,5%) i wykonujących roboty budowlane specjalistyczne (o 4,1%). Wartość produkcji budowlano-montażowej była większa w jednostkach zajmujących się budową obiektów inżynierii lądowej i wodnej (o 0,4%).

W porównaniu z listopadem 2019 r. wzrost wartości zrealizowanych robót zanotowano we wszystkich działach budownictwa, przy czym w przedsiębiorstwach specjalizujących się we wznoszeniu obiektów inżynierii lądowej i wodnej o 32,6%, wykonujących roboty specjalistyczne o 24,6%, a w jednostkach realizujących roboty związane z budową budynków o 10,3%.

W okresie styczeń-grudzień 2019 r. największy wzrost (2,9%) wartości produkcji budowlano-montażowej wystąpił w przedsiębiorstwach zajmujących się wykonywaniem robót specjalistycznych. Wzrosty odnotowały również przedsiębiorstwa, których podstawowym rodzajem działalności była budowa obiektów inżynierii lądowej i wodnej (2,6%) oraz budowa budynków (2,4%).

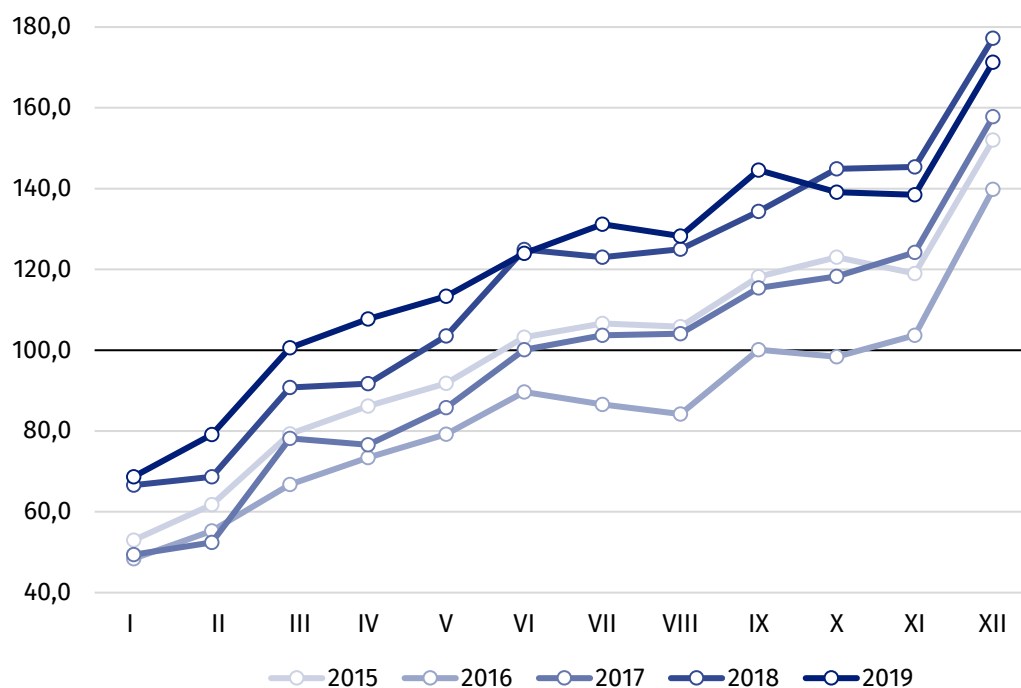
Wartość produkcji budowlano-montażowej obejmująca roboty inwestycyjne w grudniu 2019 r. była niższa o 3,8% w porównaniu z analogicznym miesiącem 2018 roku (w 2018 roku wzrost o 9,7%), natomiast wartość robót o charakterze remontowym zmniejszyła się o 2,5% (w 2018 roku wzrost o 16,4%).

W okresie styczeń-grudzień 2019 r. wzrost wartości robót inwestycyjnych w odniesieniu do tego samego okresu 2018 roku wyniósł 3,0%, zaś remontowych 2,1% (wobec wzrostów analogicznych robót o 15,8% i 21,4% w 2018 r.).

W porównaniu z grudniem 2018 r. wystąpił wzrost wartości produkcji budowlano-montażowej wśród jednostek, których podstawowym rodzajem działalności była budowa obiektów inżynierii lądowej i wodnej

W 2019 roku wartość robót inwestycyjnych wzrosła o 3,0% r/r

Wykres 1. Dynamika produkcji budowlano-montażowej (ceny stałe) - przeciętna miesięczna 2015=100²



² Dane meldunkowe dla miesiąca grudnia.

Dynamika produkcji budowlano-montażowej w grudniu 2019 r. (w cenach stałych) w porównaniu do przeciętnej miesięcznej wartości z roku 2015 wyniosła 171,3.

Po wyeliminowaniu wpływu czynników o charakterze sezonowym, produkcja budowlano-montażowa ukształtowała się na poziomie niższym o 3,1% w porównaniu z analogicznym miesiącem 2018 roku oraz o 3,5% w porównaniu z listopadem 2019 roku.

Opracowanie merytoryczne:
Urząd Statystyczny w Lublinie
Dyrektor Krzysztof Markowski
Tel: 81 533 20 52

Rzeczposzechnianie:
Rzecznik Prasowy Prezesa GUS
Karolina Banaszek
Tel: 695 255 011

Wydział Współpracy z Mediami

Tel: 22 608 34 91, 22 608 38 04

e-mail: obslugaprasowa@stat.gov.pl



www.stat.gov.pl



[@GUS_STAT](https://twitter.com/GUS_STAT)



[@GlownyUrzadStatystyczny](https://www.facebook.com/GlownyUrzadStatystyczny)

Powiązane opracowania

[Biuletyn Statystyczny](#)

[Sytuacja społeczno-gospodarcza kraju](#)

Temat dostępny w bazach danych

[Dziedzinowe Bazy Wiedzy - Budownictwo](#)

[Wskaźniki makroekonomiczne](#)

[Bank Danych Makroekonomicznych](#)

[Bank Danych Lokalnych](#)

Ważniejsze pojęcia dostępne w słowniku

[Sprzedaż produkcji budowlano-montażowej](#)

[Indeks \(dynamika\) sprzedaży produkcji budowlano-montażowej w cenach stałych \(niewyrównana sezonowo\)](#)

[Indeks \(dynamika\) sprzedaży produkcji budowlano-montażowej \(wyrównany sezonowo\)](#)

[Sprzedaż robót budowlanych o charakterze inwestycyjnym](#)

[Sprzedaż robót budowlanych o charakterze remontowym i pozostałych](#)