

# Dynamika produkcji budowlano-montażowej w październiku 2019 r.<sup>a)</sup>

22.11.2019 r.



Dynamika produkcji budowlano-montażowej w porównaniu z październikiem ub. roku

**W październiku br. wartość produkcji budowlano-montażowej w cenach stałych spadła w ujęciu miesięcznym i wzrosła w ujęciu narastającym, w porównaniu do analogicznych okresów ubiegłego roku.**

Według wstępnych danych produkcja budowlano-montażowa (w cenach stałych) zrealizowana na terenie kraju przez przedsiębiorstwa budowlane o liczbie pracujących powyżej 9 osób, w październiku br. była niższa o 4,0% w porównaniu z analogicznym okresem ub. roku oraz o 3,8% w stosunku do września br. (przed rokiem wzrosty odpowiednio – o 22,5% i 7,9%). W okresie styczeń–październik 2019 r. produkcja budowlano-montażowa wzrosła o 3,6% w odniesieniu do tego samego okresu ub. roku, kiedy notowano wzrost o 17,9%.

W porównaniu z wrześniem br. odnotowano spadek wartości produkcji budowlano-montażowej

**Tablica 1. Dynamika produkcji budowlano-montażowej (w cenach stałych)**

WYSZCZEGÓLNIENIE	X 2019		I-X 2019 <sup>1</sup>
	IX 2019=100	X 2018=100	I-X 2018=100
<b>BUDOWNICTWO</b>	<b>96,2</b>	<b>96,0</b>	<b>103,6</b>
Budowa budynków <sup>Δ</sup>	101,3	99,6	102,7
Budowa obiektów inżynierii lądowej i wodnej <sup>Δ</sup>	89,3	91,4	104,5
Roboty budowlane specjalistyczne	104,3	100,4	103,4

<sup>Δ</sup> Nazwa skrócona według PKD 2007.

<sup>1</sup> Dane z uwzględnieniem informacji ostatecznych o produkcji i cenach we wrześniu oraz meldunkowych w październiku.

<sup>a)</sup> Dane meldunkowe; obejmują przedsiębiorstwa o liczbie pracujących powyżej 9 osób, których przeważający rodzaj działalności zaliczono do sekcji F „Budownictwo” według Polskiej Klasyfikacji Działalności 2007 (PKD 2007).

W stosunku do października ub. roku wzrost wartości produkcji budowlano-montażowej zaobserwowano w jednostkach wykonujących roboty budowlane specjalistyczne (0,4%). Spadki wystąpiły zaś wśród jednostek zajmujących się budową budynków (0,4%) oraz budową obiektów inżynierii lądowej i wodnej (8,6%).

W porównaniu z wrześniem br. wzrost wartości zrealizowanych robót zanotowano w dwóch działach budownictwa, tj. w jednostkach realizujących roboty związane z budową budynków – o 1,3%, wykonujących roboty specjalistyczne – o 4,3%, zaś w przedsiębiorstwach zajmujących się budową obiektów inżynierii lądowej i wodnej zaobserwowano spadek o 10,7%.

W okresie styczeń–październik br. największy wzrost (4,5%) wartości produkcji budowlano-montażowej wystąpił w przedsiębiorstwach zajmujących się budową obiektów inżynierii lądowej i wodnej. Wzrosty odnotowały również przedsiębiorstwa, których podstawowym rodzajem działalności była budowa budynków (2,7%) oraz wykonywanie robót specjalistycznych (3,4%).

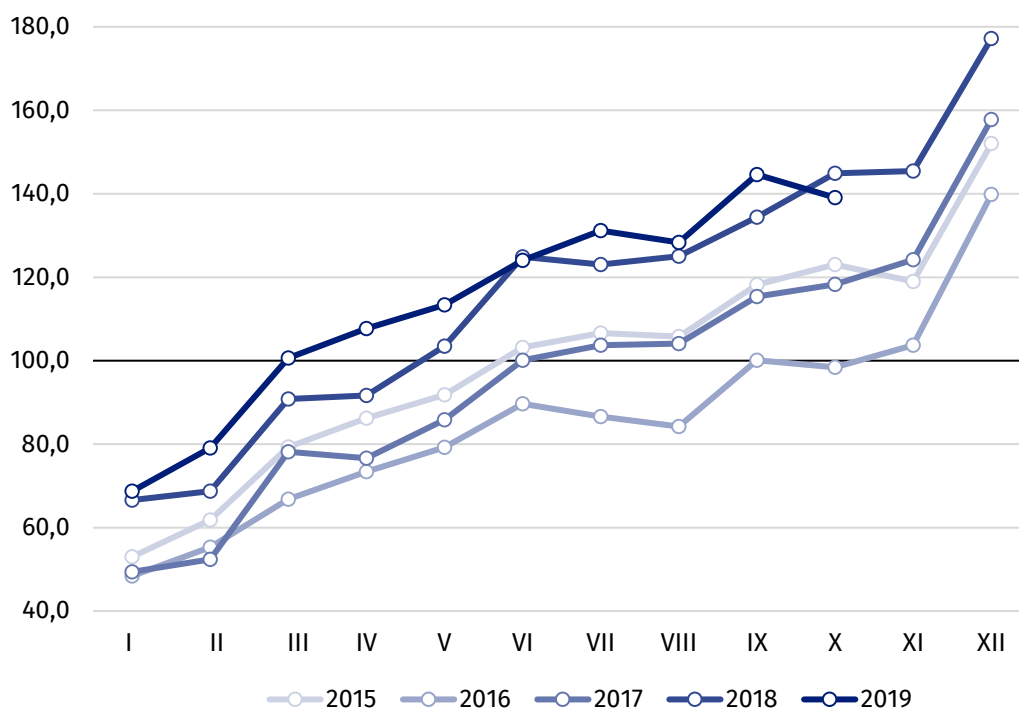
Wartość produkcji budowlano-montażowej obejmująca roboty inwestycyjne w październiku 2019 r. była niższa o 6,7% w porównaniu z analogicznym miesiącem poprzedniego roku (rok temu wzrost o 19,6%), natomiast wartość robót o charakterze remontowym zwiększyła się o 0,3% (przed rokiem wzrost o 27,6%).

W okresie styczeń–październik br. wzrost wartości robót inwestycyjnych w odniesieniu do tego samego okresu ub. roku wyniósł 3,4%, zaś remontowych 3,9% (wobec wzrostów analogicznych robót o 16,2% i 20,7% w 2018 r.).

W porównaniu z październikiem ub. r. wystąpił wzrost wartości produkcji budowlano-montażowej wśród jednostek, których podstawowym rodzajem działalności było wykonywanie robót budowlanych specjalistycznych

W okresie dziesięciu miesięcy 2019 r. wartość robót inwestycyjnych wzrosła o 3,4% r/r

**Wykres 1. Dynamika produkcji budowlano-montażowej (ceny stałe) - przeciętna miesięczna 2015=100<sup>2</sup>**



<sup>2</sup> Dane meldunkowe dla miesiąca października.

Dynamika produkcji budowlano-montażowej w październiku br. (w cenach stałych) w porównaniu do przeciętnej miesięcznej wartości z roku 2015 wyniosła 139,1.

Po wyeliminowaniu wpływu czynników o charakterze sezonowym, produkcja budowlano-montażowa ukształtowała się na poziomie niższym o 1,1% w porównaniu z analogicznym miesiącem ub. roku oraz o 5,6% niższym w porównaniu z wrześniem bieżącego roku.

Opracowanie merytoryczne:  
**Urząd Statystyczny w Lublinie**  
**Zofia Kurlej**  
Tel: 81 533 23 01  
e-mail: [Z.Kurlej@stat.gov.pl](mailto:Z.Kurlej@stat.gov.pl)

Rzeczposzechnianie:  
**Rzecznik Prasowy Prezesa GUS**  
**Karolina Banaszek**  
Tel: 22 608 34 75, 22 608 30 09  
e-mail: [rzecznik@stat.gov.pl](mailto:rzecznik@stat.gov.pl)

#### **Wydział Współpracy z Mediami**

Tel: 22 608 34 91, 22 608 38 04

e-mail: [obslugaprasowa@stat.gov.pl](mailto:obslugaprasowa@stat.gov.pl)



[www.stat.gov.pl](http://www.stat.gov.pl)



[@GUS\\_STAT](https://twitter.com/GUS_STAT)



[@GlownyUrzadStatystyczny](https://www.facebook.com/GlownyUrzadStatystyczny)

#### **Powiązane opracowania**

[Biuletyn Statystyczny](#)

[Sytuacja społeczno-gospodarcza kraju](#)

#### **Temat dostępny w bazach danych**

[Dziedzinowe Bazy Wiedzy - Budownictwo](#)

[Wskaźniki makroekonomiczne](#)

[Bank Danych Makroekonomicznych](#)

[Bank Danych Lokalnych](#)

#### **Ważniejsze pojęcia dostępne w słowniku**

[Sprzedaż produkcji budowlano-montażowej](#)

[Indeks \(dynamika\) sprzedaży produkcji budowlano-montażowej w cenach stałych \(niewyrównana sezonowo\)](#)

[Indeks \(dynamika\) sprzedaży produkcji budowlano-montażowej \(wyrównany sezonowo\)](#)

[Sprzedaż robót budowlanych o charakterze inwestycyjnym](#)

[Sprzedaż robót budowlanych o charakterze remontowym i pozostałych](#)