

22.11.2021 r.

Dynamika produkcji sprzedanej przemysłu w październiku 2021 r.^{a)}

↑ 7,8%

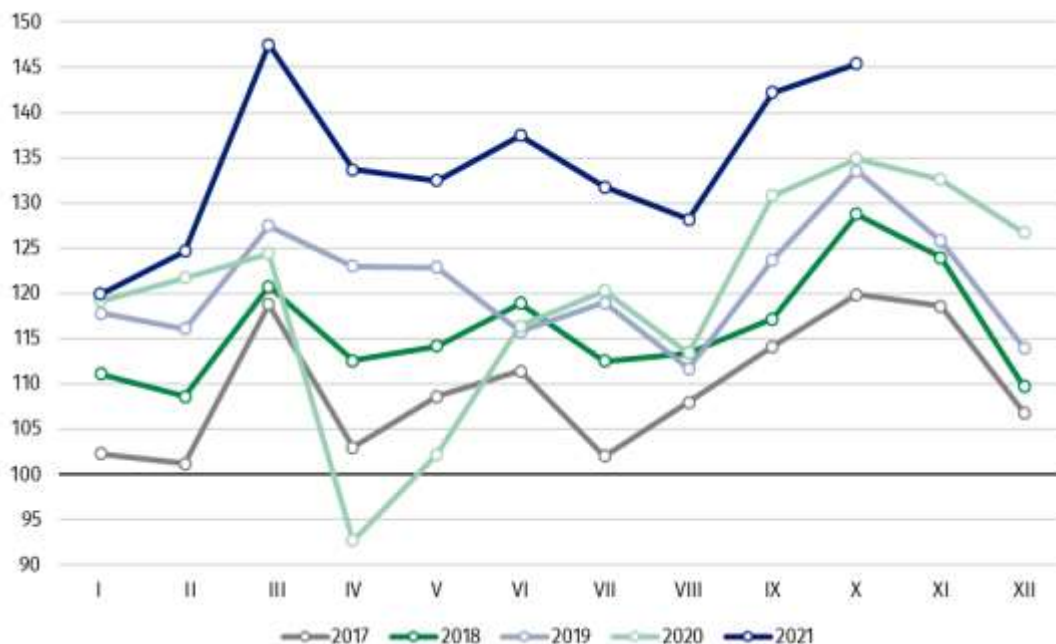
Wzrost produkcji sprzedanej przemysłu w porównaniu z październikiem ub. roku

W październiku br. produkcja sprzedana przemysłu była wyższa o 7,8% w porównaniu z październikiem ub. roku, kiedy notowano wzrost o 1,0% w stosunku do analogicznego okresu roku poprzedniego, natomiast w porównaniu z wrześniem br. wzrosła o 2,3%. W okresie styczeń – październik br. produkcja sprzedana przemysłu była o 14,9% wyższa w porównaniu z analogicznym okresem ub. roku, kiedy notowano spadek o 2,7%.

Po wyeliminowaniu wpływu czynników o charakterze sezonowym, w październiku br. produkcja sprzedana przemysłu ukształtowała się na poziomie o 9,8% wyższym niż w analogicznym miesiącu ub. roku i o 2,0% wyższym w porównaniu z wrześniem br.

Po wyrównaniu sezonowym, wzrost produkcji sprzedanej przemysłu w październiku br. wyniósł 9,8% w skali roku

Wykres 1. Produkcja sprzedana przemysłu (przeciętna miesięczna 2015=100)



W większości głównych grupowań przemysłowych w październiku br. odnotowano wzrost produkcji w skali roku. Najbardziej zwiększyła się produkcja dóbr związanych z energią – o 27,3%, w mniejszym stopniu dóbr zaopatrzeniowych – o 9,5%, dóbr konsumpcyjnych trwałych – o 4,4% i dóbr konsumpcyjnych nietrwałych – o 3,1%. Zmniejszyła się natomiast produkcja dóbr inwestycyjnych – o 3,4%.

^{a)} Dane meldunkowe; obejmują przedsiębiorstwa o liczbie pracujących 10 osób i więcej.

Tablica 1. Dynamika produkcji sprzedanej przemysłu (ceny stałe)

WYSZCZEGÓLNIENIE	X 2021			I-X 2021 ^{a)}
	IX 2021=100	X 2020=100	przeciętna miesięczna 2015=100	I-X 2020=100
PRZEMYSŁ	102,3	107,8	145,4	114,9
Górnictwo i wydobywanie	100,7	102,4	91,1	101,9
Przetwórstwo przemysłowe	100,1	105,5	147,1	114,5
Wytwarzanie i zaopatrywanie w energię elektryczną, gaz, parę wodną i gorącą wodę ^Δ	135,1	140,6	151,3	125,7
Dostawa wody; gospodarowanie ściekami i odpadami; rekultywacja ^Δ	99,1	110,7	150,6	111,0

^{a)} Dane z uwzględnieniem ostatecznych informacji o produkcji i cenach we wrześniu oraz meldunkowych w październiku.

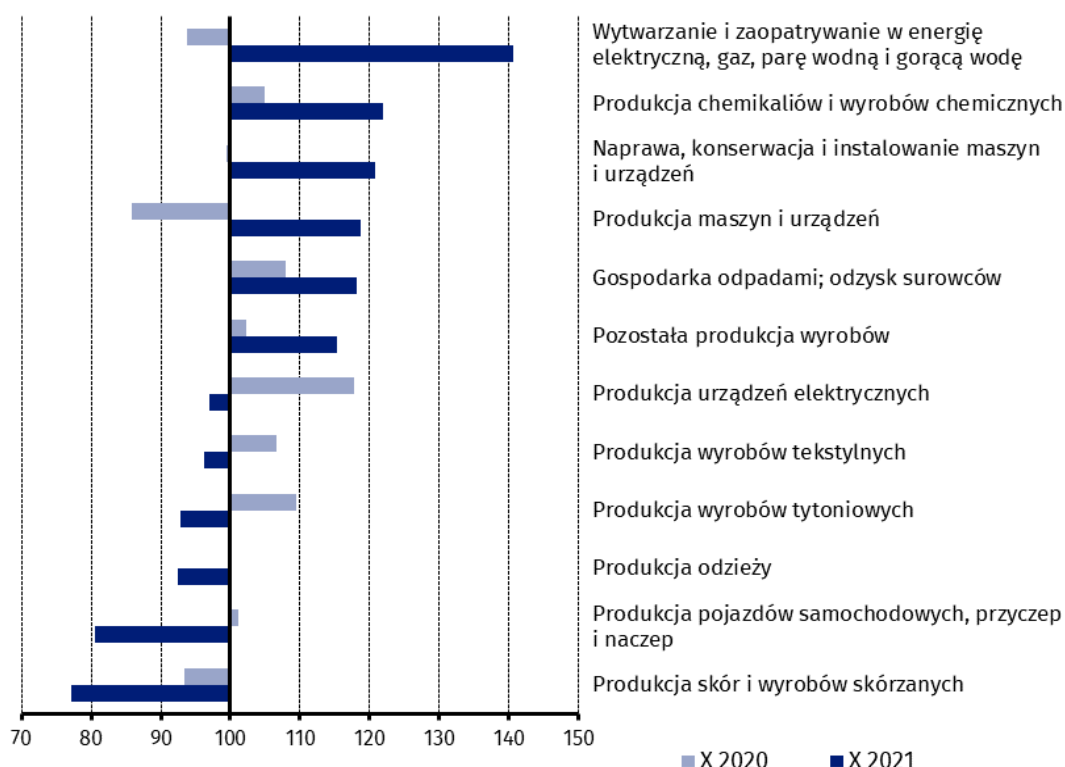
^Δ Nazwa skrócona według PKD 2007

Według wstępnych danych w październiku br., w stosunku do października ub. roku, wzrost produkcji sprzedanej (w cenach stałych) odnotowano w 25 (spośród 34) działach przemysłu, m.in. w produkcji chemikaliów i wyrobów chemicznych – o 21,9%, maszyn i urządzeń – o 18,6%, papieru i wyrobów z papieru – o 14,7%, koksu i produktów rafinacji ropy naftowej – o 13,8%, wyrobów z metali – o 13,0%, komputerów, wyrobów elektronicznych i optycznych – o 12,1%, wyrobów z pozostałych mineralnych surowców niemetalicznych – o 11,9%, w produkcji metali – o 11,7%.

Spadek produkcji sprzedanej przemysłu, w porównaniu z październikiem ub. roku, wystąpił w 9 działach, m.in. w produkcji pojazdów samochodowych, przyczep i naczep – o 19,5%, urządzeń elektrycznych – o 3,1%.

Udział wartości produkcji działów przemysłu, w których odnotowano wzrost w stosunku do października ub. roku, wyniósł 83,7%

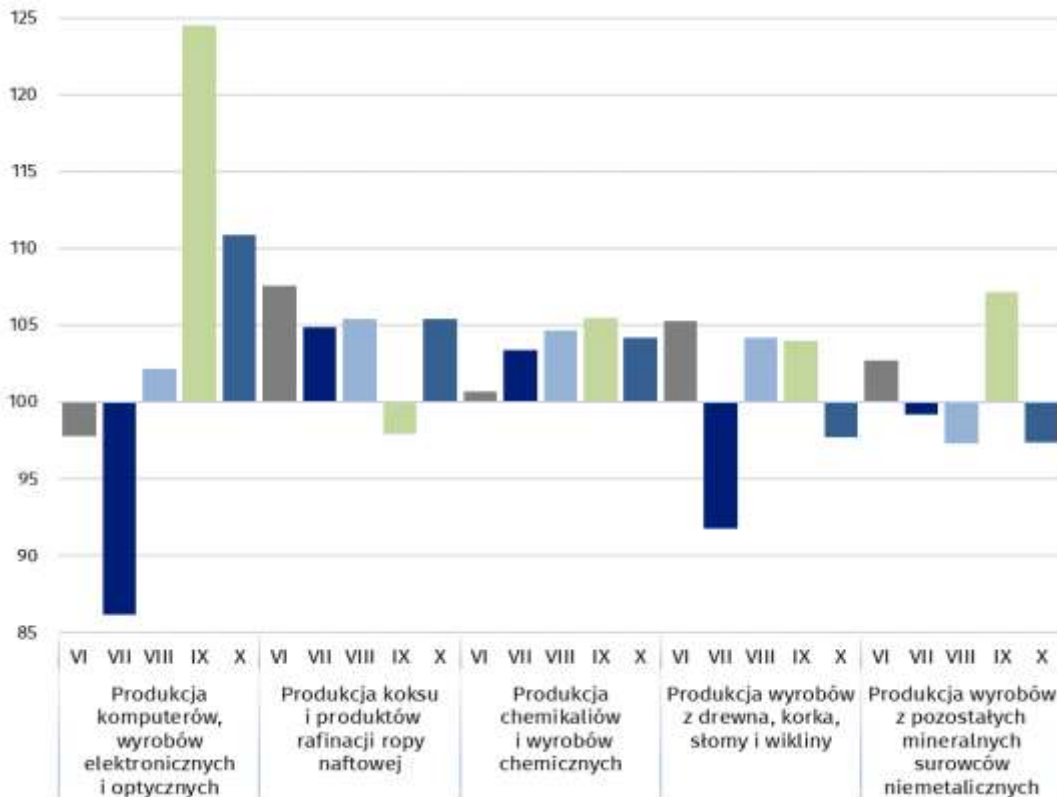
Wykres 2. Dynamika produkcji sprzedanej przemysłu według wybranych działów PKD (ceny stałe; poprzedni rok=100)



W porównaniu z wrześniem br., wzrost produkcji sprzedanej (w cenach stałych) w październiku br. odnotowano w 18 działach przemysłu, m.in. w produkcji komputerów, wyrobów elektronicznych i optycznych – o 10,9%, koksu i produktów rafinacji ropy naftowej – o 5,4%, w wydobywaniu węgla kamiennego i węgla brunatnego (lignitu) – o 4,7%, w produkcji chemikaliów i wyrobów chemicznych – o 4,2%.

Spadek produkcji sprzedanej przemysłu, w porównaniu z wrześniem br., wystąpił w 16 działach, m.in. w naprawie, konserwacji i instalowaniu maszyn i urządzeń – o 21,6%, w produkcji urządzeń elektrycznych – o 4,6%, napojów – o 3,5%, wyrobów z pozostałych mineralnych surowców niemetalicznych – o 2,6%, wyrobów z drewna, korka, słomy i wikliny – o 2,3%.

Wykres 3. Dynamika produkcji sprzedanej przemysłu według wybranych działów PKD (ceny stałe; poprzedni miesiąc =100)



W przypadku cytowania danych Głównego Urzędu Statystycznego prosimy o zamieszczenie informacji: „Źródło danych GUS”, a w przypadku publikowania obliczeń dokonanych na danych opublikowanych przez GUS prosimy o zamieszczenie informacji: „Opracowanie własne na podstawie danych GUS”.

Opracowanie merytoryczne:
Departament Przedsiębiorstw
Katarzyna Walkowska
Tel: 22 608 31 25

Rozpowszechnianie:
Rzecznik Prasowy Prezesa GUS
Karolina Banaszek
Tel: 695 255 011

Wydział Współpracy z Mediami
Tel: 22 608 34 91, 22 608 38 04
e-mail: obslugaprasowa@stat.gov.pl



www.stat.gov.pl



[@GUS_STAT](https://twitter.com/GUS_STAT)



[@GlownyUrzadStatystyczny](https://www.facebook.com/GlownyUrzadStatystyczny)

Powiązane opracowania

[Biuletyn Statystyczny](#)

[Sytuacja społeczno-gospodarcza kraju](#)

Temat dostępny w bazach danych

[Dziedzinowe Bazy Wiedzy - Produkcja Przemysłowa](#)

[Wskaźniki makroekonomiczne](#)

[Bank Danych Makroekonomicznych](#)

[Bank Danych Lokalnych](#)

Ważniejsze pojęcia dostępne w słowniku

[Produkcja sprzedana przemysłu](#)

[Indeks \(dynamika\) produkcji sprzedanej przemysłu \(niewyrównany sezonowo\)](#)

[Indeks \(dynamika\) produkcji sprzedanej przemysłu \(wyrównany sezonowo\)](#)

[Produkcja dóbr inwestycyjnych](#)

[Produkcja dóbr konsumpcyjnych nietrwałych](#)

[Produkcja dóbr konsumpcyjnych trwałych](#)

[Produkcja dóbr zaopatrzeniowych](#)

[Produkcja dóbr związanych z energią](#)