

Przeciętne zatrudnienie¹ i wynagrodzenie w sektorze przedsiębiorstw w sierpniu 2022 r.

20.09.2022 r.


2,4%

Wzrost r/r przeciętnego zatrudnienia w sektorze przedsiębiorstw

W sierpniu 2022 r. przeciętne zatrudnienie w sektorze przedsiębiorstw w porównaniu z sierpniem 2021 r. było wyższe o 2,4% i wyniosło 6502,6 tys. etatów. W stosunku do poprzedniego miesiąca przeciętne zatrudnienie zmniejszyło się minimalnie (o 0,1%).


12,7%

Wzrost r/r przeciętnego miesięcznego wynagrodzenia brutto w sektorze przedsiębiorstw

Przeciętne miesięczne wynagrodzenie w sektorze przedsiębiorstw w sierpniu 2022 r. w porównaniu z sierpniem 2021 r. było wyższe o 12,7% i wyniosło 6583,03 zł (brutto). Względem lipca 2022 r. przeciętne miesięczne wynagrodzenie brutto zmniejszyło się o 2,9%.

Rynek pracy w sektorze przedsiębiorstw

Dane odnoszące się do sektora przedsiębiorstw dotyczą podmiotów, w których prowadzona jest działalność gospodarcza zaklasyfikowana do **wybranych rodzajów działalności PKD 2007², o liczbie pracujących 10 i więcej osób**. W związku z tym, badanie nie obejmuje, m.in. administracji publicznej, edukacji, opieki zdrowotnej i pomocy społecznej.

Sektor przedsiębiorstw stanowi część gospodarki narodowej, to znaczy, że dane dotyczą wybranych podmiotów prowadzących działalność gospodarczą

Tablica 1. Przeciętne zatrudnienie i przeciętne miesięczne wynagrodzenia w sektorze przedsiębiorstw w sierpniu 2022 r.

Wyszczególnienie	08 2022			01-08 2022	
	w liczbach bezwzględnych	07 2022= =100	08 2021= =100	w liczbach bezwzględnych	01-08 2021= =100
Przeciętne zatrudnienie w tys. etatów	6502,6	99,9	102,4	6496,8	102,5
Przeciętne wynagrodzenia ogółem (brutto) w zł	6583,03	97,1	112,7	6523,18	113,1
w tym bez wypłat z zysku	6578,98	97,1	112,7	6521,82	113,1

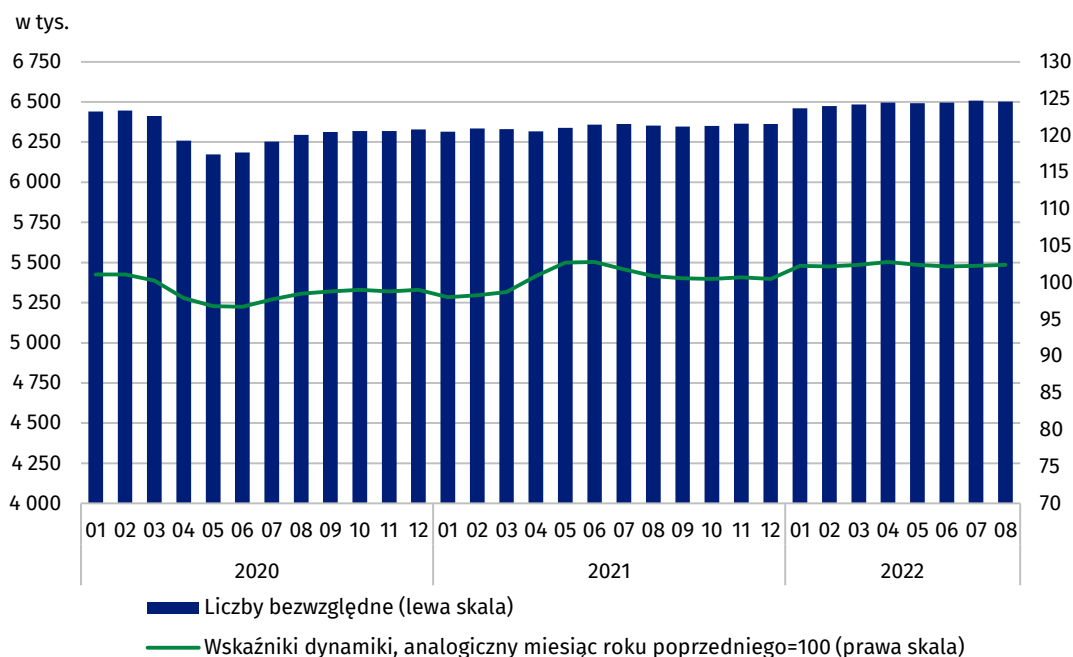
¹ Przeciętne zatrudnienie po przeliczeniu wymiarów etatów osób niepełnozatrudnionych na pełne etaty.

² Opis działalności zaliczanych do sektora przedsiębiorstw zamieszczono na str. 4.

W sierpniu w porównaniu z lipcem 2022 r. **przeciętne zatrudnienie w sektorze przedsiębiorstw** zmniejszyło się minimalnie (o 0,1%). Niewielkie zmniejszenie przeciętnego zatrudnienia w sierpniu 2022 r. było wynikiem m.in. zwolnień w jednostkach, a także zakończenia umów terminowych i nie przedłużania ich.

Porównując sierpień 2022 r. do sierpnia 2021 r., przeciętne zatrudnienie w sektorze przedsiębiorstw zwiększyło się o 2,4%, podczas gdy w sierpniu 2021 r. odnotowany w skali roku wzrost był niższy i wyniósł 0,9%.

Wykres 1. Przeciętne zatrudnienie w sektorze przedsiębiorstw



W związku z zaistniałą sytuacją epidemiczną i jej wpływem na rynek pracy, od marca do maja 2020 r. odnotowywano spadek przeciętnego zatrudnienia w sektorze przedsiębiorstw miesiąc do miesiąca, natomiast od czerwca 2020 r. do grudnia 2020 r. zaobserwowano jego wzrost. W 2021 roku przeciętne zatrudnienie ulegało niewielkim zmianom, jednak do grudnia 2021 r. nie powróciło do wartości odnotowywanych na początku 2020 r. Od rozpoczęcia 2022 roku widoczny był wzrost przeciętnego zatrudnienia względem poprzedniego miesiąca, z wyjątkiem maja i sierpnia 2022 r. kiedy to odnotowano jego niewielki spadek. W sierpniu 2022 r. w porównaniu z lipcem 2022 r. przeciętne zatrudnienie zmniejszyło się o ok. 5,6 tys. etatów.

W sierpniu 2022 r. **przeciętne miesięczne wynagrodzenie brutto w sektorze przedsiębiorstw** zmniejszyło się w stosunku do lipca 2022 r. o 2,9%, podczas gdy w sierpniu 2021 r. w porównaniu do lipca 2021 r. płace zanotowały mniejszy spadek, wynoszący 0,1%.

Zmniejszenie się przeciętnych wynagrodzeń w sierpniu 2022 r. względem lipca 2022 r. spowodowane było wypłatami w poprzednim miesiącu m.in. premii kwartalnych, półrocznych, motywacyjnych, jubileuszowych, nagród z okazji Dnia Leśnika i Dnia Energetyka, a także podwyżki wynagrodzeń wraz z ich wyrównaniem, wypłaty premii z powodu inflacji, dodatkowych nagród jednorazowych oraz odpraw emerytalnych (które obok wynagrodzeń zasadniczych także zaliczane są do składników wynagrodzeń³). Spadek przeciętnych miesięcznych wynagrodzeń brutto odnotowano prawie we wszystkich sekcjach PKD 2007, z czego największy w sekcji „Górnictwo i wydobywanie” (o 33,6%), gdzie wynagrodzenia wyniosły 9944,69 zł (miesiąc wcześniej 14975,43 zł), w sekcji „Rolnictwo, leśnictwo, łowiectwo i rybactwo”⁴ (o 30,8%)

³ Załącznik do objaśnień sprawozdawczości z zatrudnienia i wynagrodzeń: http://form.stat.gov.pl/formularze/2020/objasnienia/zalacznik_do_objasnien.pdf.

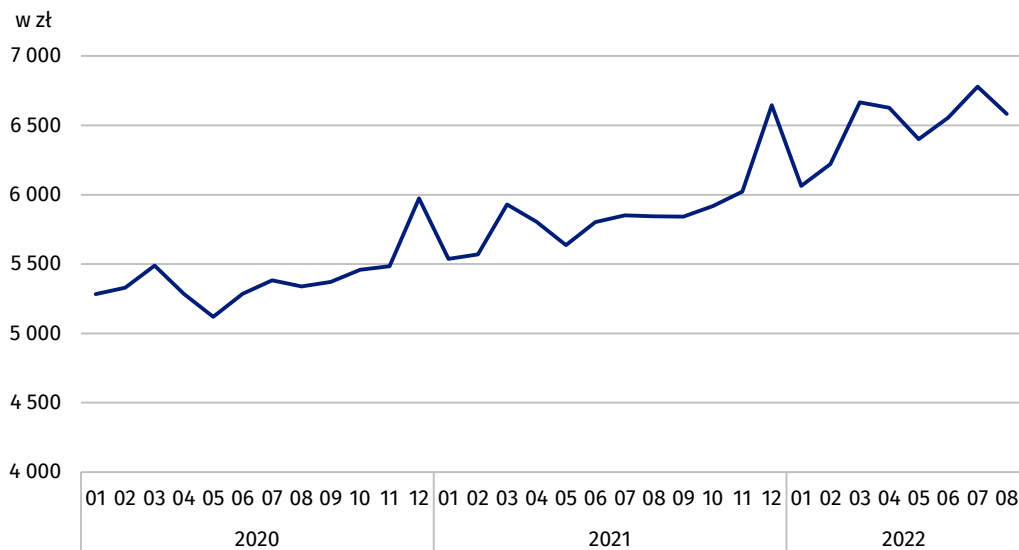
⁴ W ramach sektora przedsiębiorstw, sekcja ta obejmuje tylko działalność „Leśnictwo i pozyskiwanie drewna” (dział 02) oraz „Rybołówstwo w wodach morskich” (klasa 03.11).

Przeciętne miesięczne wynagrodzenia brutto w sektorze przedsiębiorstw obejmują wynagrodzenie zasadnicze oraz dodatkowe składowe wynagrodzeń, m.in. premie, nagrody, wynagrodzenie za pracę w godzinach nadliczbowych oraz odprawy emerytalne

i płacą w wysokości 8241,87 zł (miesiąc wcześniej 11910,56 zł) oraz w sekcji „Wytwarzanie i zaopatrywanie w energię elektryczną, gaz, parę wodną i gorącą wodę” (o 17,1%), gdzie wynagrodzenia zmniejszyły się do 9138,90 zł (miesiąc wcześniej wyniosły 11020,26 zł).

W skali roku (sierpień 2022 r. do sierpnia 2021 r.) przeciętne miesięczne wynagrodzenie brutto wzrosło o 12,7%. Przed rokiem (sierpień 2021 r. do sierpnia 2020 r.) odnotowano dynamikę wzrostu przeciętnej płacy na poziomie 9,5%.

Wykres 2. Przeciętne miesięczne wynagrodzenia brutto w sektorze przedsiębiorstw



W 2022 r. ustawowe minimalne wynagrodzenie za pracę wzrosło do 3010 zł, tj. o 7,5% względem roku poprzedniego, kiedy to wynosiło 2800 zł, co miało też wpływ na zmiany przeciętnych miesięcznych wynagrodzeń brutto w sektorze przedsiębiorstw

Narastająco w okresie ośmiu miesięcy 2022 r. przeciętne miesięczne wynagrodzenia brutto w sektorze przedsiębiorstw w stosunku do analogicznego okresu 2021 r. wzrosły we wszystkich sekcjach PKD 2007 od 4,3% w sekcji „Pozostała działalność usługowa”⁵ do 22,5% w sekcji „Górnictwo i wydobywanie”, co dało ogółem wzrost w sektorze przedsiębiorstw o 13,1%. Najwyższą przeciętną płacę brutto w sektorze przedsiębiorstw w okresie narastającym odnotowano w sekcji „Informacja i komunikacja” w wysokości 11197,51 zł (wzrost o 12,0% względem analogicznego okresu roku poprzedniego), zaś najniższą w sekcji „Zakwaterowanie i gastronomia” na poziomie 4661,85 zł (pomimo wzrostu w odniesieniu do sytuacji sprzed roku o 13,7%).

⁵ W ramach sektora przedsiębiorstw, sekcja ta nie bada działalności „Działalność organizacji członkowskich” (dział 94).

Wyjaśnienia metodologiczne

Sektor przedsiębiorstw dotyczy podmiotów, o liczbie pracujących 10 i więcej osób, prowadzących działalność gospodarczą w zakresie: leśnictwa i pozyskiwania drewna; rybołówstwa w wodach morskich; górnictwa i wydobywania; przetwórstwa przemysłowego; wytwarzania i zaopatrywania w energię elektryczną, gaz, parę wodną, gorącą wodę i powietrze do układów klimatyzacyjnych; dostawy wody; gospodarowania ściekami i odpadami oraz działalności związanej z rekultywacją; budownictwa; handlu hurtowego i detalicznego; naprawy pojazdów samochodowych, włączając motocykle; transportu i gospodarki magazynowej; działalności związanej z zakwaterowaniem i usługami gastronomicznymi; informacji i komunikacji; działalności związanej z obsługą rynku nieruchomości; działalności prawniczej, rachunkowo-księgowej i doradztwa podatkowego, działalności firm centralnych (head offices); doradztwa związanego z zarządzaniem; działalności w zakresie architektury i inżynierii; badań i analiz technicznych; reklamy, badania rynku i opinii publicznej; pozostałej działalności profesjonalnej, naukowej i technicznej; działalności w zakresie usług administrowania i działalności wspierającej; działalności związanej z kulturą, rozrywką i rekreacją; naprawy i konserwacji komputerów i artykułów użytku osobistego i domowego; pozostałej indywidualnej działalności usługowej.

Źródłem danych jest „Meldunek o działalności gospodarczej” (DG-1). W ramach tego sprawozdania, podmioty o liczbie pracujących 50 lub więcej osób badane są metodą pełną, a podmioty o liczbie pracujących od 10 do 49 osób - metodą reprezentacyjną⁶

Dane z rynku pracy na formularzu badania DG-1 nie obejmują osób zatrudnionych na podstawie umowy zlecenia i umowy o dzieło - szczegółowy zakres wyłączeń z opisem metod obliczania zmiennych z rynku pracy znajduje się m.in. w objaśnieniach do formularza DG-1⁷.

Ze względu na krótki termin w jakim jednostki dostarczają dane w ramach badania na formularzu DG-1, prezentowane wyniki mają charakter wstępny. W przypadku braku pełnej ewidencji na dzień sporządzania sprawozdania dopuszcza się wykazywanie danych szacunkowych, zaś w sytuacji konieczności skorygowania danych wykazanych w poprzednich okresach, zmiany uwzględnia się wyłącznie w danych narastających.

⁶ Zeszyt Metodologiczny Meldunek o działalności gospodarczej przedsiębiorstw:
<https://stat.gov.pl/obszary-tematyczne/podmioty-gospodarcze-wyniki-finansowe/przedsiębiorstwa-niefinansowe/zeszyt-metodologiczny-miesieczny-meldunek-o-dzialalnosci-gospodarczej-przedsiębiorstw,31,1.html>.

⁷ Formularz badania DG-1 wraz z objaśnieniami:
<http://form.stat.gov.pl/formularze/2022/passive/DG-1.pdf>

Opracowanie merytoryczne:
Departament Rynku Pracy
Dyrektor Agnieszka Zgierska
Tel: 22 608 30 15

Rozpowszechnianie:
Rzecznik Prasowy Prezesa GUS
Karolina Banaszek
Tel: 695 255 011

Wydział Współpracy z Mediami

Tel: 22 608 38 04

e-mail: obslugaprasowa@stat.gov.pl

-  www.stat.gov.pl
-  [@GUS_STAT](https://twitter.com/GUS_STAT)
-  [@GlownyUrządStatystyczny](https://www.facebook.com/GlownyUrządStatystyczny)
-  [gus_stat](https://www.instagram.com/gus_stat)
-  [glownyurządstatystycznygus](https://www.youtube.com/glownyurządstatystycznygus)
-  [glownyurządstatystyczny](https://www.linkedin.com/company/glownyurządstatystyczny)

Powiązane opracowania

[Obszar tematyczny: Pracujący. Zatrudnieni. Wynagrodzenia. Koszty pracy](#)

[Zatrudnienie i wynagrodzenia w gospodarce narodowej w pierwszym kwartale 2022 roku](#)

[Struktura wynagrodzeń według zawodów w październiku 2020 r.](#)

[Zeszyt metodologiczny Pracujący w gospodarce narodowej](#)

[Zeszyt metodologiczny Wynagrodzenia w gospodarce narodowej](#)

Temat dostępny w bazach danych

[Baza BDL – temat rynek pracy](#)

[Baza BDM – temat rynek pracy](#)

Ważniejsze pojęcia dostępne w słowniku

[Sektor przedsiębiorstw w statystyce rynku pracy i wynagrodzeń](#)

[Przeciętne zatrudnienie](#)

[Wynagrodzenia do obliczania przeciętnego miesięcznego wynagrodzenia](#)