

Przeciętne zatrudnienie¹ i wynagrodzenie w sektorze przedsiębiorstw w kwietniu 2021 r.

20.05.2021 r.



Wzrost r/r przeciętnego zatrudnienia w sektorze przedsiębiorstw

W kwietniu 2021 r. przeciętne zatrudnienie w sektorze przedsiębiorstw było wyższe o 0,9% r/r i wyniosło 6316,9 tys., natomiast przeciętne miesięczne wynagrodzenie było wyższe o 9,9% r/r i wyniosło 5805,72 zł (brutto).

Dane odnoszące się do sektora przedsiębiorstw dotyczą podmiotów, w których prowadzona jest działalność gospodarcza zaklasyfikowana do wybranych rodzajów działalności PKD 2007², a liczba pracujących przekracza 9 osób. Źródłem danych jest „Meldunek o działalności gospodarczej” (DG-1). W ramach tego sprawozdania, podmioty o liczbie pracujących 50 lub więcej osób badane są metodą pełną, a podmioty o liczbie pracujących od 10 do 49 osób - metodą reprezentacyjną³.

Tablica 1. Przeciętne zatrudnienie i przeciętne miesięczne wynagrodzenie w sektorze przedsiębiorstw w kwietniu 2021 r.

Wyszczególnienie	IV 2021			I-IV 2021	
	w liczbach bezwzględnych	III 2021=100	IV 2020=100	w liczbach bezwzględnych	I-IV 2020=100
Przeciętne zatrudnienie w tys.	6316,9	99,8	100,9	6322,9	98,7
Przeciętne wynagrodzenie ogółem (brutto) w zł	5805,72	97,9	109,9	5712,01	106,8
w tym bez wypłat z zysku	5805,15	97,9	109,8	5711,82	106,8

W sektorze przedsiębiorstw w kwietniu 2021 r. w porównaniu do poprzedniego miesiąca zaobserwowano minimalny spadek przeciętnego zatrudnienia (o 0,2%) i nieco głębszy przeciętnego miesięcznego wynagrodzenia brutto (o 2,1%)

W kwietniu 2021 r. **przeciętne zatrudnienie w sektorze przedsiębiorstw** minimalnie zmniejszyło się względem notowanego miesiąc wcześniej (spadek o 0,2%). Było to wynikiem m.in. zmniejszania wymiaru etatów, zakończenia i nie przedłużania umów terminowych (niekiedy z powodu sytuacji epidemicznej), a także rozwiązywania umów o pracę z pracownikami. Na spadek przeciętnego zatrudnienia wpływ miało też pobieranie przez pracowników zasiłków opiekuńczych i chorobowych – co w zależności od ogólnej długości ich trwania mogło także zaważyć na sposobie ujmowania tych osób w przeciętnym zatrudnieniu i zarazem w wynagrodzeniach (metody obliczania tych zmiennych zostały opisane w objaśnieniach do formularza badania DG-1⁴).

W relacji do analogicznego miesiąca w 2020 r., pierwszy raz od roku zaobserwowano niewielki wzrost przeciętnego zatrudnienia (o 0,9%).

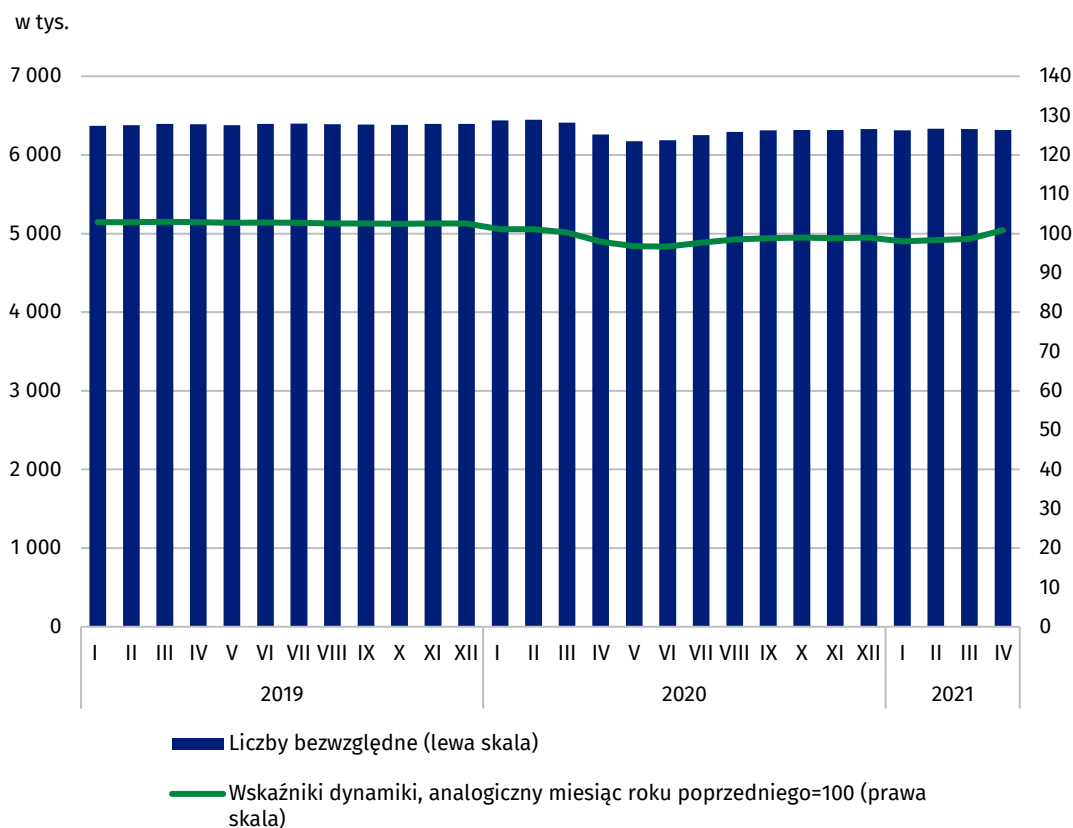
¹ Przeciętne zatrudnienie po przeliczeniu wymiarów etatów osób niepełnozatrudnionych na pełne etaty.

² Opis działalności zaliczanych do sektora przedsiębiorstw zamieszczono na str. 3.

³ Zeszyt Metodologiczny Meldunek o działalności gospodarczej przedsiębiorstw: <https://stat.gov.pl/obszary-tematyczne/podmioty-gospodarcze-wyniki-finansowe/przedsiębiorstwa-niefinansowe/zeszyt-metodologiczny-miesieczny-meldunek-o-dzialalnosci-gospodarczej-przedsiębiorstw,31,1.html>.

⁴ Formularz badania DG-1 wraz z objaśnieniami: <http://form.stat.gov.pl/formularze/2020/passive/DG-1.pdf>.

Wykres 1. Przeciętne zatrudnienie w sektorze przedsiębiorstw



W związku z zaistniałą sytuacją epidemiczną i jej wpływem na rynek pracy, od marca do maja 2020 r. odnotowywano spadek przeciętnego zatrudnienia w sektorze przedsiębiorstw miesiąc do miesiąca, natomiast w kolejnych miesiącach 2020 r. zaczęto obserwować jego wzrost. W 2021 roku przeciętne zatrudnienie ulegało niewielkim zmianom. W kwietniu 2021 r. w stosunku do poprzedniego miesiąca widoczny był jego niewielki spadek o ok. 13 tys. etatów, jednakże większy niż w marcu br. kiedy względem lutego br. odnotowano spadek o ok. 5 tys. etatów.

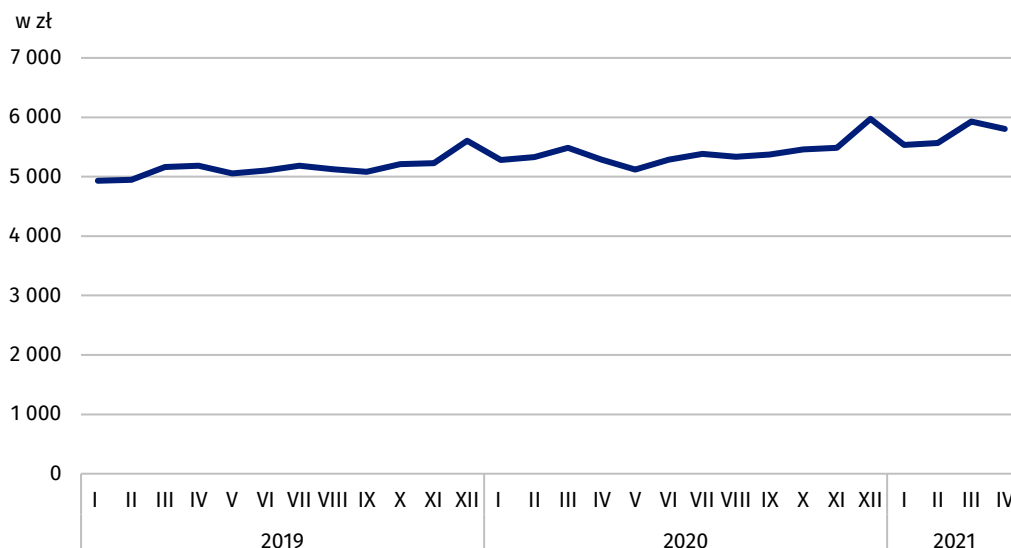
W przypadku **przeciętnego miesięcznego wynagrodzenia brutto w sektorze przedsiębiorstw**, w kwietniu 2021 r. w porównaniu z poprzednim miesiącem, odnotowano spadek o 2,1%. Spowodowane było to m.in. wypłatami w poprzednim miesiącu premii kwartalnych, świątecznych, uznaniowych, motywacyjnych, nagród rocznych, wynagrodzeń za nadgodziny (które obok wynagrodzeń zasadniczych również zaliczane są do składników wynagrodzeń⁵), a także mniejszą liczbą dni roboczych w kwietniu br. w porównaniu z poprzednim miesiącem.

W skali roku (kwiecień 2021 r. do kwietnia 2020 r.) przeciętne miesięczne wynagrodzenie wzrosło o 9,9%, a tempo wzrostu było szybsze niż obserwowane w poprzednich miesiącach.

Narastająco w okresie czterech miesięcy 2021 r. przeciętne miesięczne wynagrodzenie w porównaniu z analogicznym okresem ubiegłego roku wzrosło we wszystkich sekcjach PKD 2007 od 1,5% w sekcji „Działalność związana z kulturą, rozrywką i rekreacją” do 11,0% w sekcji „Rolnictwo, leśnictwo, łowiectwo i rybactwo”, co dało ogółem wzrost w sektorze przedsiębiorstw o 6,8%.

⁵ Załącznik do objaśnień sprawozdawczości z zatrudnienia i wynagrodzeń:
http://form.stat.gov.pl/formularze/2020/objasnienia/zalacznik_do_objasnien.pdf.

Wykres 2. Przeciętne miesięczne wynagrodzenie brutto w sektorze przedsiębiorstw



Wyjaśnienia metodologiczne

Sektor przedsiębiorstw dotyczy podmiotów, w których liczba pracujących przekracza 9 osób, prowadzących działalność gospodarczą w zakresie: leśnictwa i pozyskiwania drewna; rybołówstwa w wodach morskich; górnictwa i wydobywania; przetwórstwa przemysłowego; wytwarzania i zaopatrywania w energię elektryczną, gaz, parę wodną, gorącą wodę i powietrze do układów klimatyzacyjnych; dostawy wody; gospodarowania ściekami i odpadami oraz działalności związanej z rekultywacją; budownictwa; handlu hurtowego i detalicznego; naprawy pojazdów samochodowych, włączając motocykle; transportu i gospodarki magazynowej; działalności związanej z zakwaterowaniem i usługami gastronomicznymi; informacji i komunikacji; działalności związanej z obsługą rynku nieruchomości; działalności prawniczej, rachunkowo-księgowej i doradztwa podatkowego, działalności firm centralnych (head offices); doradztwa związanego z zarządzaniem; działalności w zakresie architektury i inżynierii; badań i analiz technicznych; reklamy, badania rynku i opinii publicznej; pozostałej działalności profesjonalnej, naukowej i technicznej; działalności w zakresie usług administrowania i działalności wspierającej; działalności związanej z kulturą, rozrywką i rekreacją; naprawy i konserwacji komputerów i artykułów użytku osobistego i domowego; pozostałej indywidualnej działalności usługowej.

Dane z rynku pracy na formularzu badania DG-1 nie obejmują osób zatrudnionych na podstawie umowy zlecenia i umowy o dzieło - szczegółowy zakres wyłączeń z opisu metod obliczania zmiennych z rynku pracy znajduje się m.in. w objaśnieniach do formularza DG-1⁶.

Ze względu na krótki termin w jakim jednostki dostarczają dane w ramach badania na formularzu DG-1, prezentowane wyniki mają charakter wstępny. W przypadku braku pełnej ewidencji na dzień sporządzania sprawozdania dopuszcza się wykazywanie danych szacunkowych, zaś w sytuacji konieczności skorygowania danych wykazanych w poprzednich okresach, zmiany uwzględnia się wyłącznie w danych narastających.

W przypadku cytowania danych Głównego Urzędu Statystycznego prosimy o zamieszczenie informacji: „Źródło danych GUS”, a w przypadku publikowania obliczeń dokonanych z wykorzystaniem danych opublikowanych przez GUS prosimy o zamieszczenie informacji: „Opracowanie własne na podstawie danych GUS”.

⁶ Formularz badania DG-1 wraz z objaśnieniami: <http://form.stat.gov.pl/formularze/2020/passive/DG-1.pdf>.

Opracowanie merytoryczne:
Departament Rynku Pracy
Dyrektor Agnieszka Zgierska
Tel: 22 608 31 21

Rozpowszechnianie:
Rzecznik Prasowy Prezesa GUS
Karolina Banaszek
Tel: 695 255 011

Wydział Współpracy z Mediami
Tel: 22 608 34 91, 22 608 38 04
e-mail: obslugaprasowa@stat.gov.pl



www.stat.gov.pl



@GUS_STAT



@GlownyUrzadStatystyczny

Powiązane opracowania

[Obszar tematyczny: Pracujący. Zatrudnieni. Wynagrodzenia. Koszty pracy](#)

[Zatrudnienie i wynagrodzenia w gospodarce narodowej w 2020 roku](#)

[Struktura wynagrodzeń według zawodów w październiku 2018 r.](#)

[Zeszyt metodologiczny Pracujący w gospodarce narodowej](#)

[Zeszyt metodologiczny Wynagrodzenia w gospodarce narodowej](#)

Temat dostępny w bazach danych

[Baza BDL – temat rynek pracy](#)

[Baza BDM – temat rynek pracy](#)

Ważniejsze pojęcia dostępne w słowniku

[Przeciętne zatrudnienie](#)

[Wynagrodzenia do obliczania przeciętnego miesięcznego wynagrodzenia](#)