

22.06.2020 r.

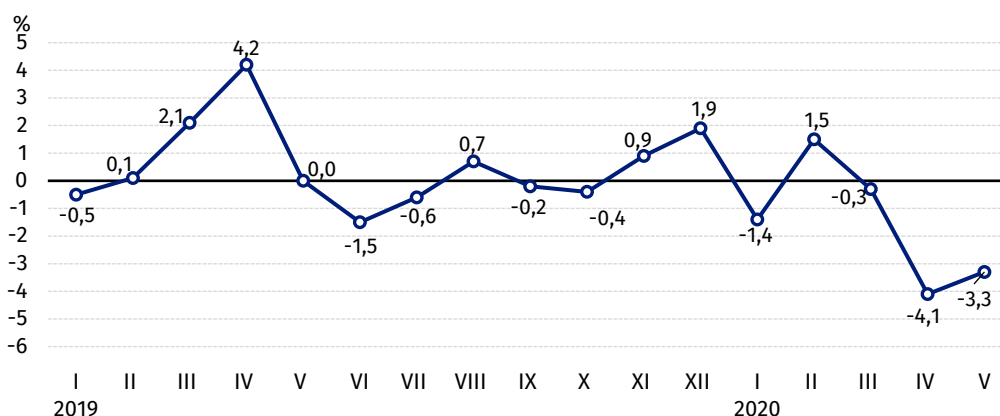
Ceny produktów rolnych w maju 2020 r.


7,0%

spadek cen skupu podstawowych produktów rolnych w porównaniu z majem 2019 r.

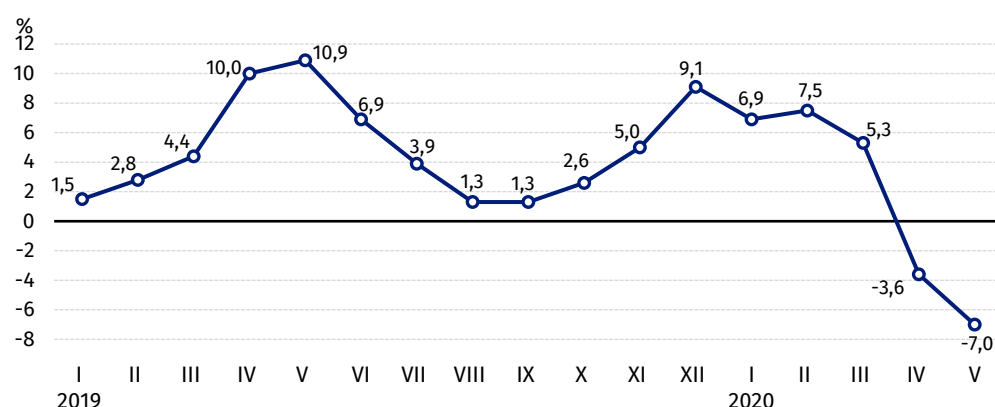
Ceny skupu podstawowych produktów rolnych¹ spadły w maju 2020 r. zarówno w stosunku do miesiąca poprzedniego (o 3,3%), jak i w porównaniu z majem 2019 r. (o 7,0%).

Wykres 1. Zmiany cen skupu podstawowych produktów rolnych do poprzedniego miesiąca



Spadek cen skupu podstawowych produktów rolnych w maju 2020 r. w stosunku do kwietnia 2020 r. był wynikiem obniżek cen żywca wieprzowego, drobiu i mleka

Wykres 2. Zmiany cen skupu podstawowych produktów rolnych do poprzedniego roku



Ceny skupu wszystkich podstawowych produktów rolnych, poza pszenicą, w maju br. były niższe od notowanych w maju 2019 r.

Ceny skupu

W maju 2020 r. w porównaniu z kwietniem br. wzrosły ceny skupu zbóż oraz żywca wołowego. Niższe były ceny ziemniaków, żywca wieprzowego, drobiu i mleka.

W porównaniu z analogicznym miesiącem poprzedniego roku, w maju br. ceny większości produktów rolnych były niższe, wzrosły jedynie ceny pszenicy i kukurydzy.

¹ Pszenica, żyto, żywiec wołowy, żywiec wieprzowy, drób, mleko krowie

Tablica 1. Ceny produktów rolnych (bez VAT) w maju 2020 r.

WYSZCZEGÓLNIENIE	Ceny skupu			Ceny targowiskowe ^a		
	V 2020			V 2020		
	w złotych	IV 2020=100	V 2019=100	w złotych	IV 2020=100	V 2019=100
Ziarno zbóż² – za 1 dt						
Pszenica	81,56	101,8	103,2	.	.	.
Żyto	60,66	102,4	80,5	.	.	.
Jęczmień	69,25	102,1	87,8	.	.	.
Pszennyżyto	67,20	102,1	88,6	.	.	.
Owies	64,37	100,6	89,9	.	.	.
Kukurydza	71,92	100,8	103,2	.	.	.
Ziemniaki – za 1 dt	83,33	97,5	93,6	.	.	.
Żywiec rzeźny – za 1 kg						
Bydło (bez cieląt)	6,22	101,7	95,5	.	.	.
w tym młode bydło	6,32	101,6	95,8	.	.	.
Trzoda chlewna	5,31	87,4	91,1	.	.	.
Drób	3,31	99,2	85,7	.	.	.
Mleko – za 1 hl	130,88	98,5	97,2	.	.	.

a - brak danych; ze względu na obowiązującą decyzję o zamknięciu targowisk spowodowaną stanem zagrożenia chorobą COVID-19, nie było możliwe zebranie danych o cenach produktów rolnych na targowiskach.

Dane z zakresu skupu obliczono na podstawie informacji o wartości i ilości skupu realizowanego przez osoby prawne i samodzielne jednostki organizacyjne niemające osobowości prawnej (bez osób fizycznych).

Wskaźniki cen skupu obliczono na podstawie danych bezwzględnych wyrażonych z większą dokładnością niż podano w tablicach.

Ceny skupu ważniejszych produktów rolnych

W maju 2020 r. za **pszenicę** płacono 81,56 zł/dt, tj. więcej zarówno w porównaniu z poprzednim miesiącem, jak i z takim samym okresem roku poprzedniego odpowiednio: o 1,8% i o 3,2%.

Cena **żyta** wyniosła 60,66 zł/dt i była wyższa o 2,4% niż w kwietniu br., natomiast w stosunku do maja 2019 r. niższa o 19,5%.

Za ziemniaki **płacono** średnio 83,33 zł/dt, tj. mniej zarówno w stosunku do poprzedniego miesiąca, jak i do analogicznego miesiąca roku ubiegłego odpowiednio: o 2,5% i o 6,4% .

W maju 2020 r. ceny **żywca wołowego** (6,22 zł/kg) wzrosły w skali miesiąca o 1,7%, natomiast w skali roku spadły o 4,5%.

Ceny żywca **wieprzowego** kształtowały się na poziomie 5,31 zł/kg i spadły zarówno w skali miesiąca (o 12,6%), jak i w skali roku (o 8,9%).

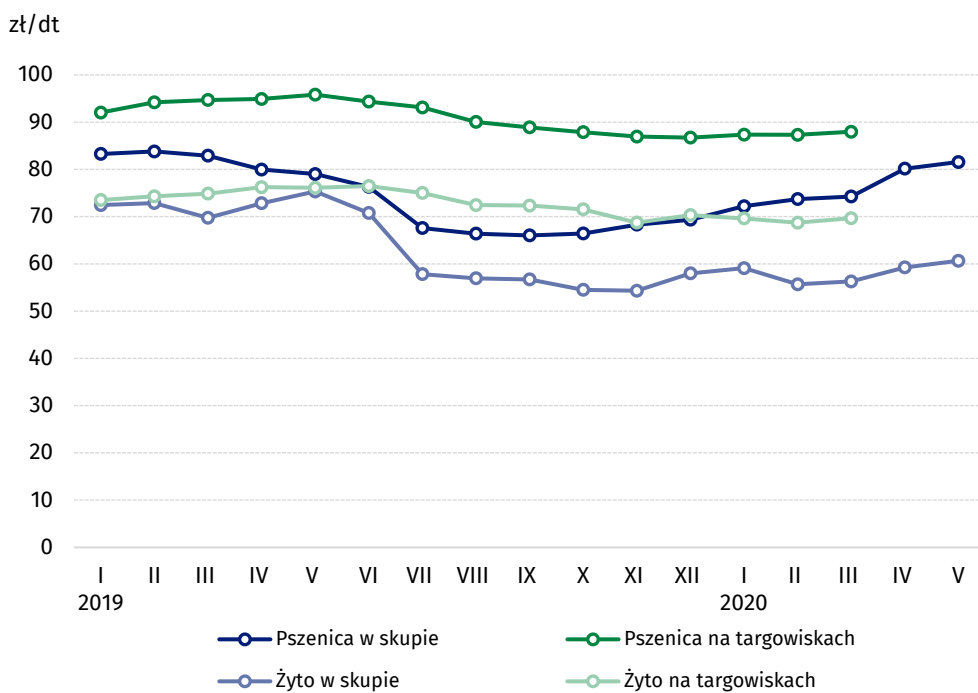
Ceny **drobiu rzeźnego** (3,31 zł/kg) w skali miesiąca spadły o 0,8%, a w skali roku – o 14,3%.

W maju br. za 1 hl **mleka** płacono 130,88 zł, tj. mniej zarówno do poprzedniego miesiąca, jak i w porównaniu z majem 2019 r. odpowiednio: o 1,5% i 2,8%.

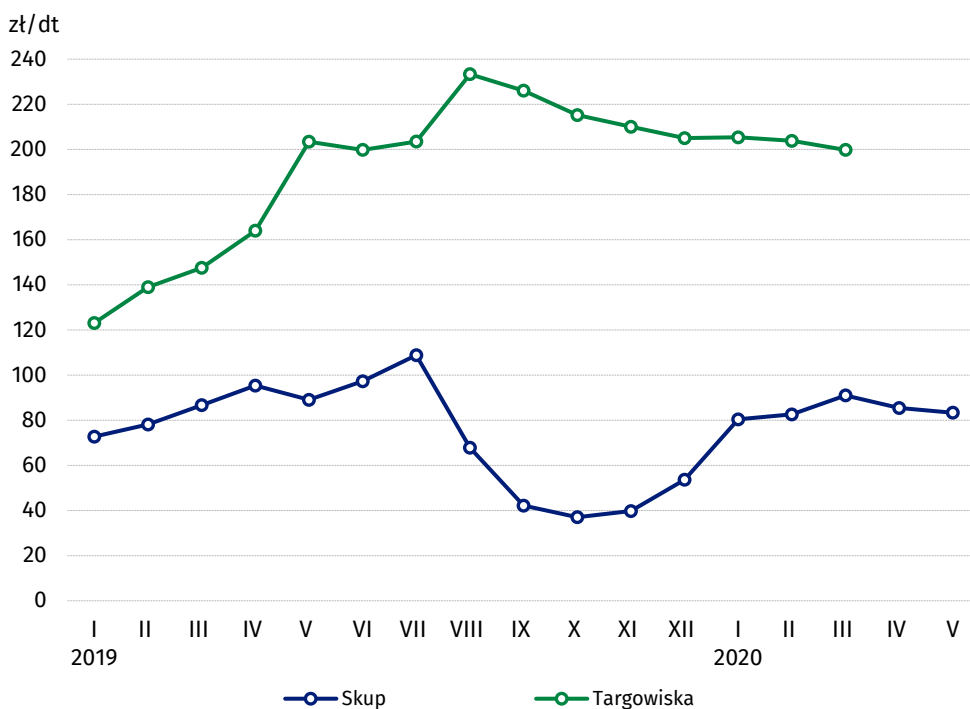
Zarówno w skali miesiąca, jak i roku zanotowano spadek cen ziemniaków, żywca wieprzowego, drobiu oraz mleka

² Ceny skupu – bez ziarna siewnego.

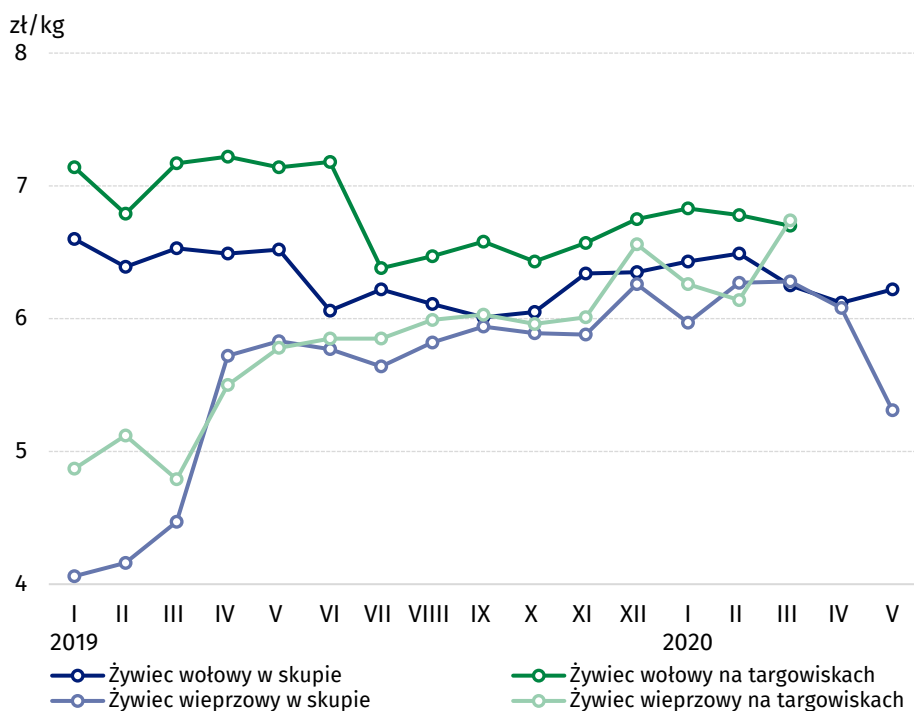
Wykres 3. Ceny pszenicy i żyta w skupie i na targowiskach



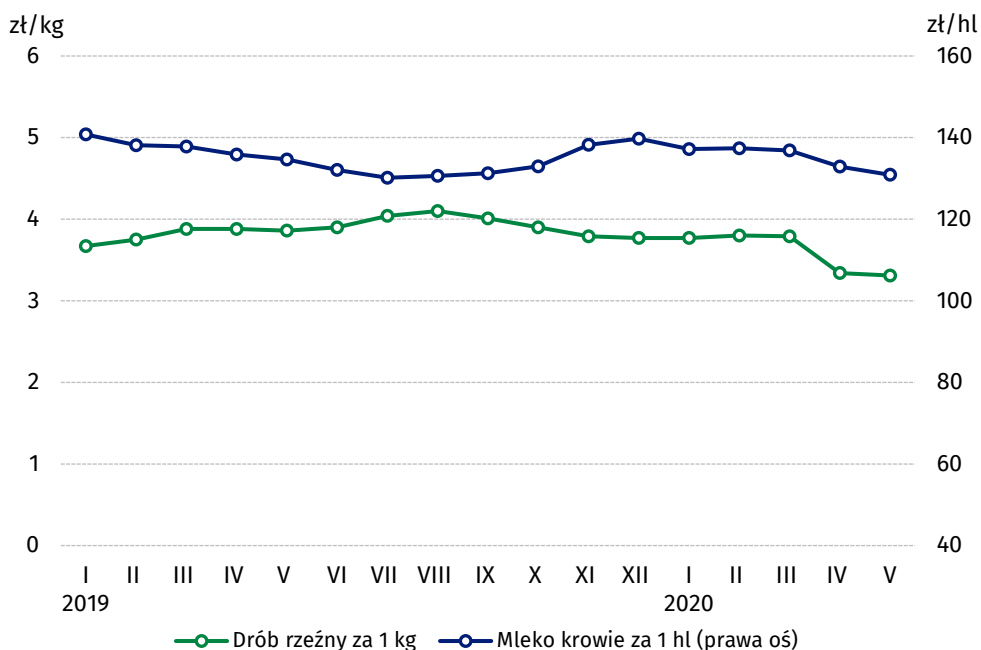
Wykres 4. Ceny ziemniaków w skupie i na targowiskach



Wykres 5. Ceny żywca wołowego i wieprzowego w skupie i na targowiskach



Wykres 6. Ceny skupu drobiu rzeźnego i mleka



Zróżnicowanie poziomu cen podstawowych produktów rolnych w skupie w poszczególnych województwach przedstawiono w tablicy 2. (arkusz Excel).

W przypadku cytowania danych Głównego Urzędu Statystycznego prosimy o zamieszczenie informacji: „Źródło danych GUS”, a przypadku publikowania obliczeń dokonanych na danych opublikowanych przez GUS prosimy o zamieszczenie informacji: „Opracowanie własne na podstawie danych GUS”.

Opracowanie merytoryczne:
Departament Handlu i Usług
Dyrektor Ewa Adach-Stankiewicz
Tel: 22 608 30 67

Rozpowszechnianie:
Rzecznik Prasowy Prezesa GUS
Karolina Banaszek
Tel: 695 255 011

Wydział Współpracy z Mediami

Tel: 22 608 34 91, 22 608 38 04

e-mail: obslugaprasowa@stat.gov.pl



www.stat.gov.pl



[@GUS_STAT](https://twitter.com/GUS_STAT)



[@GlownyUrzadStatystyczny](https://www.facebook.com/GlownyUrzadStatystyczny)

Powiązane opracowania

[Informacja o sytuacji społeczno-gospodarczej kraju w 2019 r.](#)

[Skup i ceny produktów rolnych w 2018 roku](#)

[Ceny w gospodarce narodowej w latach 2014-2018](#)

Temat dostępny w bazach danych

[BDL – Ceny - Ceny w rolnictwie \(dane miesięczne i roczne\)](#)

[DBW – Ceny producentów - Ceny w rolnictwie \(dane miesięczne i roczne\)](#)

Ważniejsze pojęcia dostępne w słowniku

[Skup produktów rolnych](#)

[Ceny skupu](#)

[Targowisko](#)

[Ceny targowiskowe](#)