

20.05.2021 r.

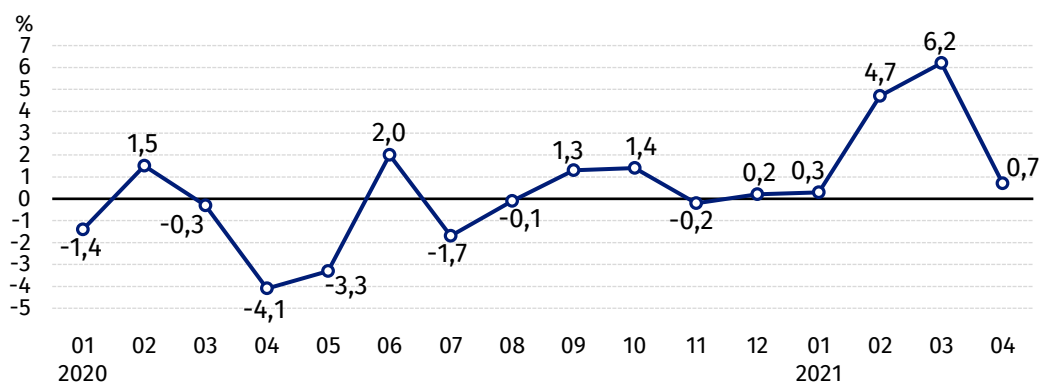
Ceny produktów rolnych w kwietniu 2021 r.


10,9%

wzrost cen skupu podstawowych produktów rolnych w porównaniu z kwietniem 2020 r.

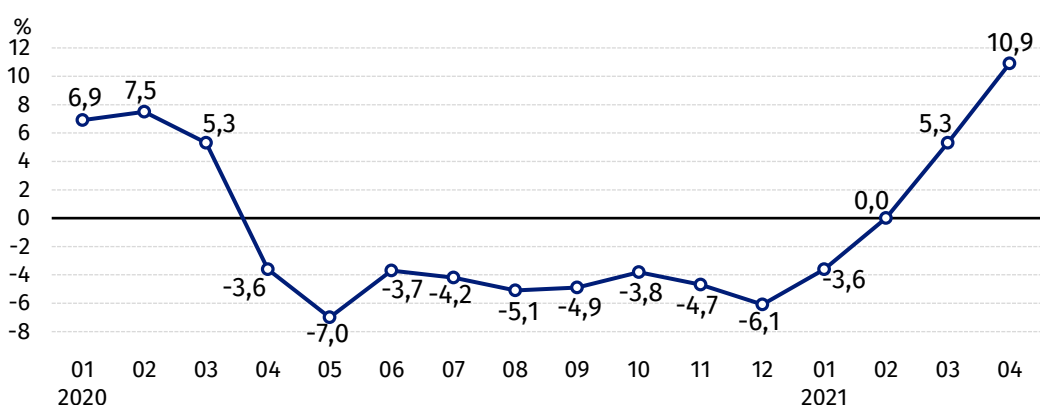
Ceny skupu podstawowych produktów rolnych¹, wzrosły w kwietniu 2021 r. zarówno w stosunku do miesiąca poprzedniego (o 0,7%), jak i w porównaniu z analogicznym miesiącem ubiegłego roku (o 10,9%).

Wykres 1. Zmiany cen skupu podstawowych produktów rolnych w stosunku do poprzedniego miesiąca



W kwietniu 2021 r. ceny skupu większości podstawowych produktów rolnych były wyższe niż przed miesiącem

Wykres 2. Zmiany cen skupu podstawowych produktów rolnych w stosunku do analogicznego miesiąca poprzedniego roku



Ceny skupu podstawowych produktów rolnych, poza cenami żywca wieprzowego, w kwietniu 2021 r. były wyższe od notowanych w kwietniu 2020 r.

Ceny skupu

W kwietniu 2021 r. w porównaniu z marcem 2021 r. wzrosły ceny skupu większości produktów rolnych, z wyjątkiem cen owsa i żywca wieprzowego.

¹ Pszenica, żyto, żywiec wołowy, żywiec wieprzowy, drób, mleko krowie

Ceny większości produktów rolnych były również wyższe w kwietniu 2021 r. w stosunku do analogicznego miesiąca ubiegłego roku. Tańszy niż przed rokiem był natomiast owies, ziemniaki i żywiec wieprzowy.

Tablica 1. Ceny produktów rolnych (bez VAT) w kwietniu 2021 r.

WYSZCZEGÓLNIENIE	Ceny skupu			Ceny targowiskowe ^a		
	04 2021			04 2021		
	w złotych	03 2021=100	04 2020=100	w złotych	03 2021=100	04 2020=100
Ziarno zbóż² – za 1 dt						
Pszenica	94,58	100,4	118,0	.	.	.
Żyto	76,40	103,4	129,0	.	.	.
Jęczmień	83,39	103,8	123,0	.	.	.
Pszonżyto	84,03	103,8	127,7	.	.	.
Owies	62,67	99,7	98,0	.	.	.
Kukurydza	88,44	103,2	123,9	.	.	.
Ziemniaki – za 1 dt	73,48	113,8	86,0	.	.	.
Żywiec rzeźny – za 1 kg						
Bydło (bez cieląt)	7,19	104,6	117,5	.	.	.
w tym młode bydło	7,30	105,5	117,2	.	.	.
Trzoda chlewna	5,29	98,7	87,0	.	.	.
Drób	4,07	101,9	121,9	.	.	.
Mleko – za 1 hl	152,27	100,5	114,6	.	.	.

a - brak danych; ze względu na sytuację epidemiologiczną (zagrożenie chorobą COVID-19), nie było możliwe zebranie danych o cenach targowiskowych produktów rolnych.

Dane z zakresu cen skupu obliczono na podstawie informacji o wartości i ilości skupu realizowanego przez osoby prawne i samodzielne jednostki organizacyjne niemające osobowości prawnej (bez osób fizycznych). Wskaźniki cen skupu obliczono na podstawie danych bezwzględnych wyrażonych z większą dokładnością niż podano w tablicach.

Ceny skupu ważniejszych produktów rolnych

W kwietniu 2021 r. ceny **pszenicy** w skupie (94,58 zł za dt), wzrosły zarówno w stosunku do miesiąca poprzedniego (o 0,4%), jak i w skali roku (o 18,0%).

W skupie za **żyto** płacono 76,40 zł za dt, tj. o 3,4% więcej niż w marcu 2021 r., a także o 29,0% więcej niż w kwietniu 2020 r.

W kwietniu 2021 r. cena **ziemniaków** w skupie wyniosła średnio 73,48 zł za dt i była o 13,8% wyższa niż w marcu br. Utrzymał się jednak, notowany od kwietnia 2020 r., jej spadek w skali roku – o 14,0%.

Cena **żywca wołowego** ukształtowała się na poziomie 7,19 zł za kg i była wyższa zarówno w stosunku do miesiąca poprzedniego, jak i w skali roku – odpowiednio o 4,6% i o 17,5%.

W kwietniu 2021 r. cena **żywca wieprzowego** (5,29 zł za kg) spadła w skali miesiąca o 1,3%, a także w skali roku (o 13,0%).

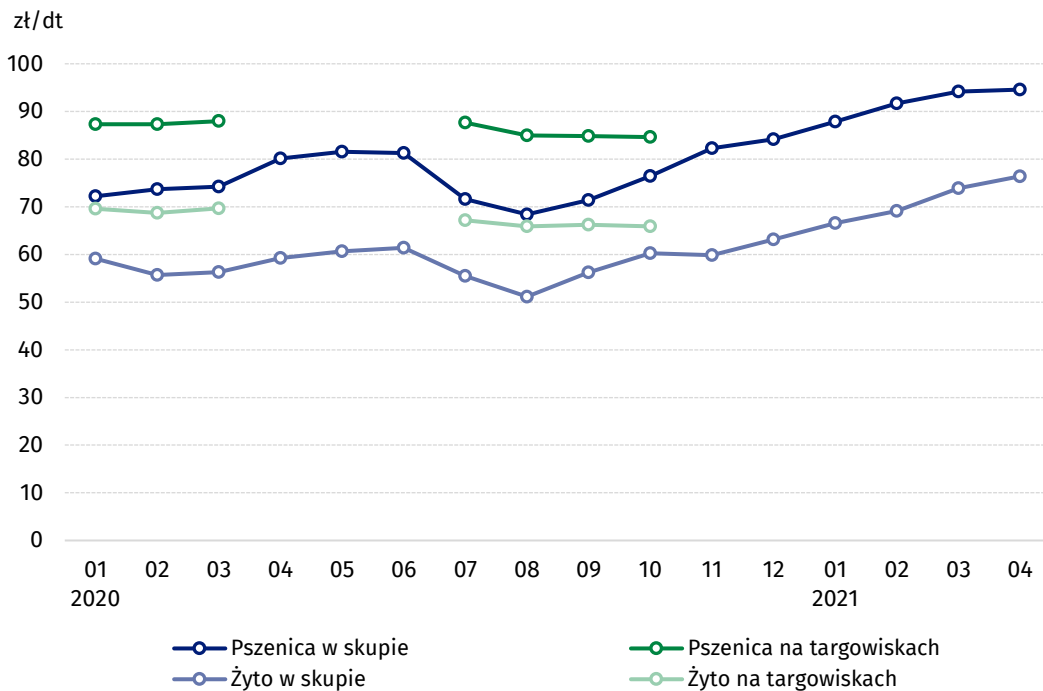
Cena skupu **drobiu rzeźnego** (4,07 zł za kg) była wyższa zarówno w stosunku do poprzedniego miesiąca (o 1,9%), jak i do kwietnia 2020 r. (o 21,9%).

W kwietniu 2021 r. za 1 hl **mleka** płacono w skupie 152,27 zł, tj. więcej zarówno w porównaniu z marcem 2021 r. (o 0,5%), jak i z analogicznym miesiącem poprzedniego roku (o 14,6%).

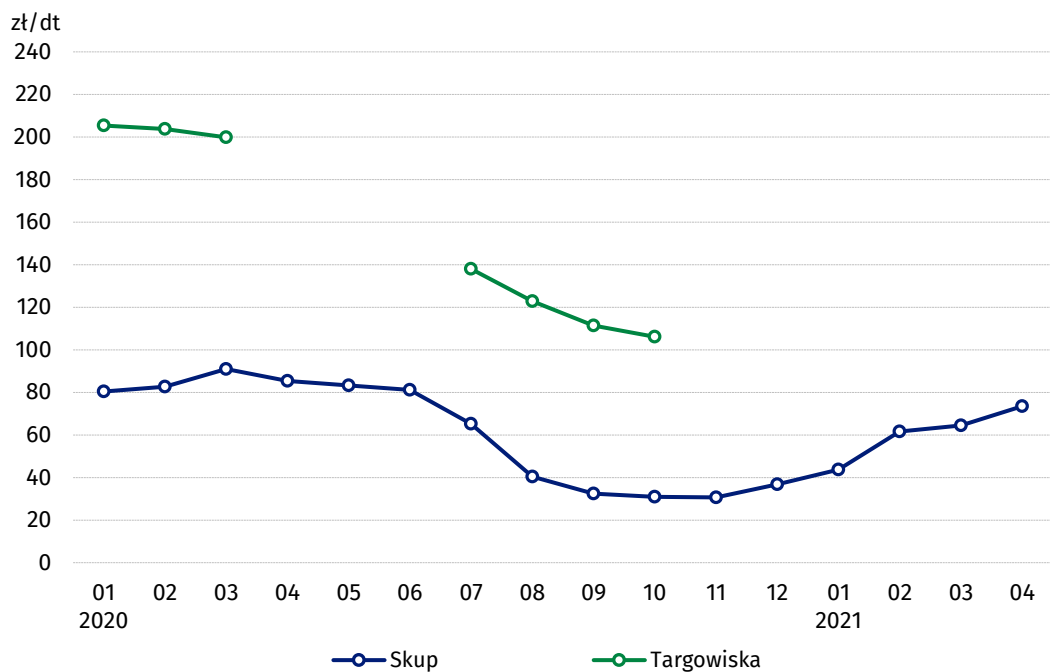
W kwietniu 2021 r., zarówno w stosunku do miesiąca poprzedniego, jak i do kwietnia 2020 r., wzrosły ceny skupu zbóż (z wyjątkiem owsa) oraz żywca wołowego, drobiu i mleka

² Ceny skupu – bez ziarna siewnego.

Wykres 3. Ceny pszenicy i żyta w skupie i na targowiskach



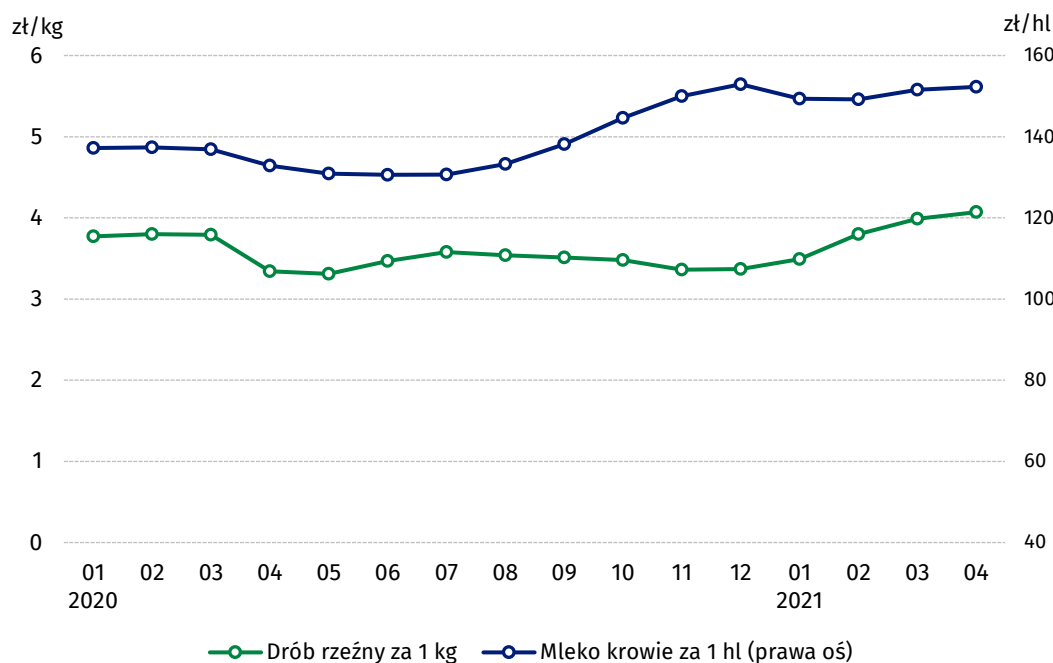
Wykres 4. Ceny ziemniaków w skupie i na targowiskach



Wykres 5. Ceny żywca wołowego i wieprzowego w skupie i na targowiskach



Wykres 6. Ceny skupu drobiu rzeźnego i mleka



Zróżnicowanie poziomu cen podstawowych produktów rolnych w skupie w poszczególnych województwach przedstawiono w tabeli 2. (arkusz Excel).

W przypadku cytowania danych Głównego Urzędu Statystycznego prosimy o zamieszczenie informacji: „Źródło danych GUS”, a w przypadku publikowania obliczeń dokonanych na danych opublikowanych przez GUS prosimy o zamieszczenie informacji: „Opracowanie własne na podstawie danych GUS”.

Opracowanie merytoryczne:
Departament Handlu i Usług
Dyrektor Ewa Adach-Stankiewicz
Tel: 22 608 30 67

Rozpowszechnianie:
Rzecznik Prasowy Prezesa GUS
Karolina Banaszek
Tel: 695 255 011

Wydział Współpracy z Mediami

Tel: 22 608 34 91, 22 608 38 04

e-mail: obslugaprasowa@stat.gov.pl



www.stat.gov.pl



[@GUS_STAT](https://twitter.com/GUS_STAT)



[@GlownyUrzadStatystyczny](https://www.facebook.com/GlownyUrzadStatystyczny)

Powiązane opracowania

[Sytuacja społeczno-gospodarcza kraju w 2021 r.](#)

[Skup i ceny produktów rolnych w 2019 roku](#)

[Ceny w gospodarce narodowej w 2019 r.](#)

Temat dostępny w bazach danych

[BDL – Ceny - Ceny w rolnictwie \(dane miesięczne i roczne\)](#)

[DBW – Ceny producentów - Ceny w rolnictwie \(dane miesięczne i roczne\)](#)

Ważniejsze pojęcia dostępne w słowniku

[Skup produktów rolnych](#)

[Ceny skupu](#)

[Targowisko](#)

[Ceny targowiskowe](#)