

Wskaźniki cen towarów i usług konsumpcyjnych w sierpniu 2023 r.

15.09.2023 r.

 **10,1%**

wzrost w porównaniu z analogicznym miesiącem poprzedniego roku

Ceny towarów i usług konsumpcyjnych w sierpniu 2023 r. w porównaniu z analogicznym miesiącem ub. roku wzrosły o 10,1% (przy wzroście cen usług – o 11,1% i towarów – o 9,8%).

W stosunku do poprzedniego miesiąca ceny towarów i usług utrzymały się na tym samym poziomie (w tym towarów spadły – o 0,2%, a ceny usług wzrosły – o 0,6%).

Tablica 1. Wskaźniki cen towarów i usług konsumpcyjnych w sierpniu 2023 r.

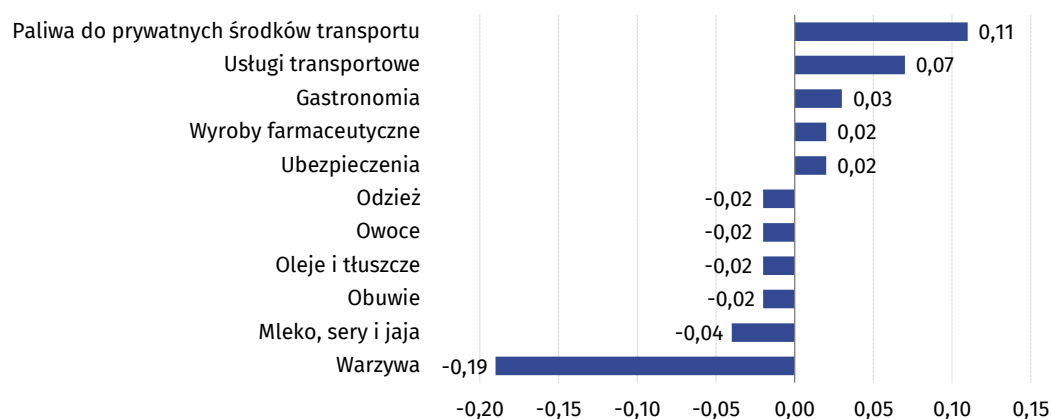
WYSZCZEGÓLNIENIE	08 2023			01-08 2023	WPŁYW ZMIAN 07 2023= =100
	08 2022= =100	12 2022= =100	07 2023= =100	01-08 2022= =100	
OGÓŁEM	110,1	105,5	100,0	113,8	x
Żywność i napoje bezalkoholowe	112,7	104,7	99,1	119,0	-0,26
Napoje alkoholowe i wyroby tytoniowe	111,1	108,4	100,3	111,6	0,02
Odzież i obuwie	106,7	98,6	99,3	107,2	-0,03
Użytkowanie mieszkania lub domu i nośniki energii	112,0	109,1	100,1	117,2	0,02
Wyposażenie mieszkania i prowadzenie gospodarstwa domowego	109,4	104,8	100,4	112,3	0,02
Zdrowie	109,7	107,0	100,5	109,9	0,03
Transport	98,3	97,3	102,0	102,3	0,18
łącznie	109,3	106,9	100,0	108,7	0,00
Rekreacja i kultura	110,9	107,9	100,2	114,0	0,01
Edukacja	113,5	103,3	100,1	113,8	0,00
Restauracje i hotele	113,3	107,9	100,5	115,5	0,03
Inne towary i usługi	111,4	107,6	100,3	113,0	0,02

Wpływy zmian cen na wskaźnik cen towarów i usług konsumpcyjnych ogółem

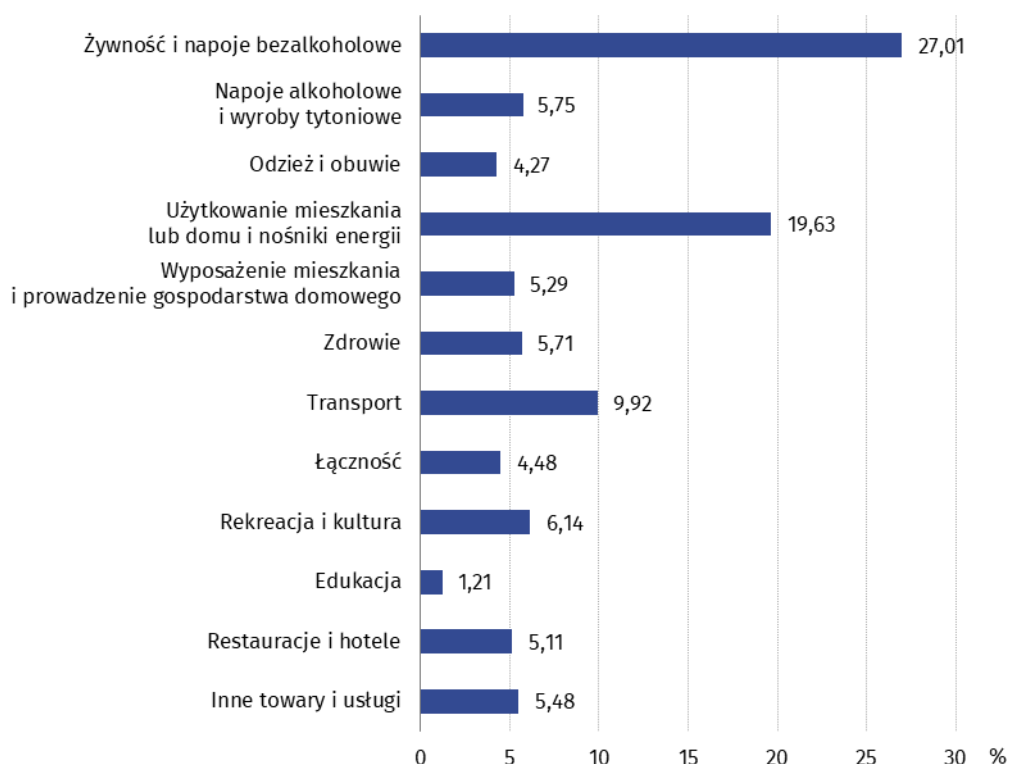
W sierpniu br. w porównaniu z poprzednim miesiącem największy wpływ na wskaźnik cen towarów i usług konsumpcyjnych ogółem miały wyższe ceny w zakresie transportu (o 2,0%), mieszkania (o 0,2%), zdrowia (o 0,5%) oraz restauracji i hoteli (o 0,5%), które podwyższyły wskaźnik odpowiednio o 0,18 p. proc., 0,04 p. proc. i po 0,03 p. proc. Niższe ceny w zakresie żywności (o 1,0%) oraz odzieży i obuwia (o 0,7%) obniżyły ten wskaźnik odpowiednio o 0,27 p. proc. i 0,03 p. proc.

W porównaniu z miesiącem analogicznym poprzedniego roku wyższe ceny w zakresie żywności (o 12,5%), mieszkania (o 11,4%), rekreacji i kultury (o 10,9%) oraz restauracji i hoteli (o 13,3%), podniosły wskaźnik odpowiednio o 3,07 p. proc., 2,87 p. proc. i po 0,68 p. proc. Niższe ceny w zakresie transportu (o 1,7%) obniżyły ten wskaźnik o 0,17 p. proc.

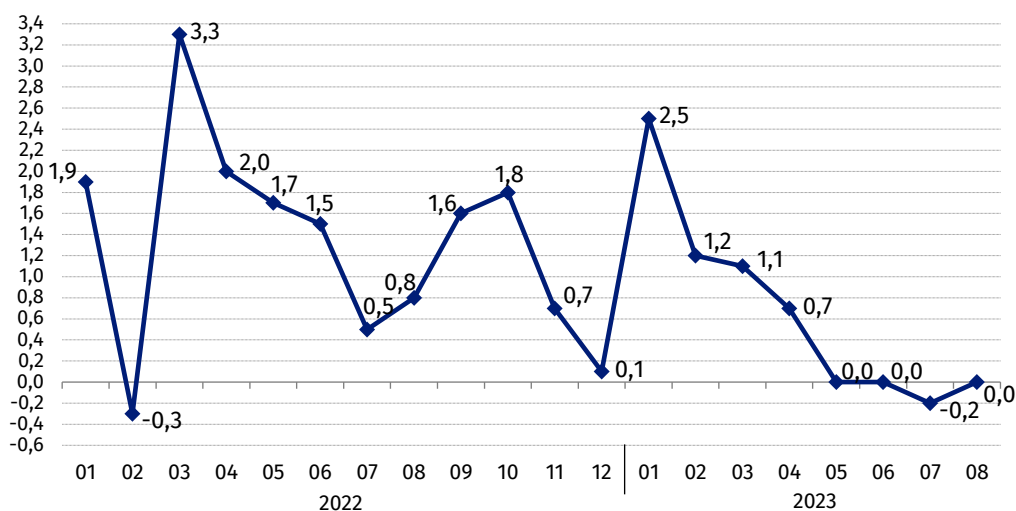
Wykres 1. Wpływ zmian cen wybranych grup towarów i usług konsumpcyjnych w sierpniu 2023 r. (w p. proc. w stosunku do miesiąca poprzedniego)



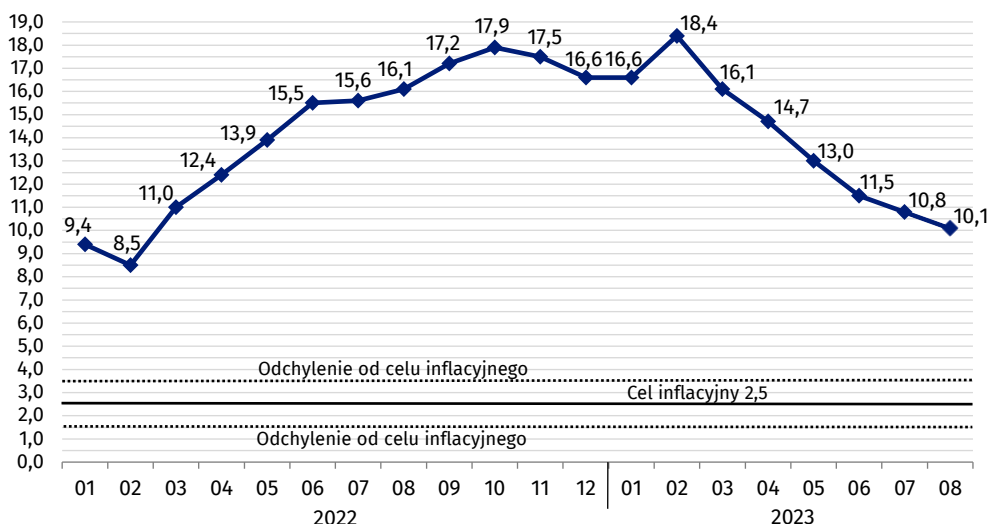
Wykres 2. System wag stosowany w obliczeniach wskaźników cen towarów i usług konsumpcyjnych w 2023 r.



Wykres 3. Zmiany cen towarów i usług konsumpcyjnych w stosunku do okresu poprzedniego (w %)

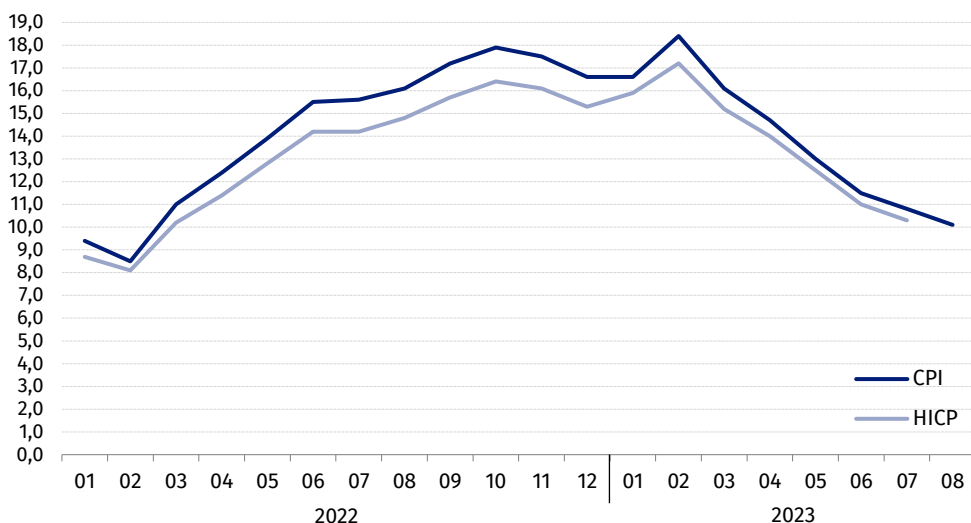


Wykres 4. Zmiany cen towarów i usług konsumpcyjnych w stosunku do analogicznego okresu roku poprzedniego (w %)



Od kwietnia 2021 r. wskaźnik cen towarów i usług konsumpcyjnych kształtuje się powyżej górnej granicy odchylenia od celu inflacyjnego określonego przez Radę Polityki Pieniężnej (2,5% +/- 1 p. proc.).

Wykres 5. Zmiany cen według wskaźnika cen towarów i usług konsumpcyjnych (CPI) oraz zharmonizowanego wskaźnika cen konsumpcyjnych (HICP) w stosunku do analogicznego okresu roku poprzedniego (w %)



Tablica 2. Wskaźniki cen towarów i usług konsumpcyjnych w sierpniu 2023 r.

WYSZCZEGÓLNIENIE	08 2023			01-08 2023
	08 2022= =100	12 2022= =100	07 2023= =100	01-08 2022=100
OGÓŁEM	110,1	105,5	100,0	113,8
Towary	109,8	104,9	99,8	114,3
Usługi	111,1	107,4	100,6	112,4
ŻYWNOSĆ, NAPOJE BEZALKOHOLOWE I ALKOHOLOWE ORAZ WYROBY TYTONIOWE	112,4	105,3	99,3	117,7
ŻYWNOSĆ I NAPOJE BEZALKOHOLOWE	112,7	104,7	99,1	119,0
Żywność	112,5	104,2	99,0	119,3
w tym:				
Ryż	108,6	100,5	97,7	120,2
Mąka	100,3	97,7	100,8	116,7
Pieczycwo	110,9	105,2	99,5	118,7
Makarony i produkty makaronowe	114,1	105,5	99,7	119,9
Mięso	111,3	105,7	100,0	116,7
w tym:				
Mięso wołowe	103,8	101,1	99,7	109,5
Mięso cielęce	106,3	103,4	100,0	108,3
Mięso wieprzowe	116,4	108,7	99,5	121,6
Mięso drobiowe	96,7	98,8	99,6	106,5
Wędliny	115,0	107,3	100,3	118,5
Ryby i owoce morza	113,5	104,5	99,5	119,6
Mleko, sery i jaja	112,2	101,4	99,1	122,5
w tym:				
Mleko	111,2	98,6	99,4	125,9
Jogurt, śmietana, napoje i desery mleczne	114,9	104,7	99,4	123,0
Sery i twarogi	108,4	99,7	99,0	119,3
Jaja	119,2	102,8	98,0	127,6
Oleje i tłuszcze	93,1	88,1	97,9	108,9
Tłuszcze roślinne	95,7	91,8	97,2	115,7
Tłuszcze zwierzęce	91,0	85,1	98,5	103,6
w tym masło	88,6	83,4	98,4	101,3
Owoce	108,7	99,8	99,0	113,3
Warzywa	118,2	102,3	94,0	122,4
Cukier	104,5	97,9	99,8	157,2
Napoje bezalkoholowe	114,9	109,4	100,3	116,8
w tym:				
Kawa	113,8	108,4	99,8	118,8
Herbata	116,6	112,5	101,9	113,7
Kakao i czekolada w proszku	116,3	113,2	100,3	120,8
Wody mineralne lub źródlane	111,7	106,9	100,1	114,9
Soki owocowe i warzywne	116,8	111,7	100,2	116,2

WYSZCZEGÓLNIENIE	08 2023			01-08 2023
	08 2022= =100	12 2022= =100	07 2023= =100	01-08 2022=100
NAPOJE ALKOHOŁOWE I WYROBY TYTONIOWE	111,1	108,4	100,3	111,6
Napoje alkoholowe	112,4	109,2	100,3	113,3
Wyroby tytoniowe	107,3	106,1	100,3	106,8
ODZIEŻ I OBUWIE	106,7	98,6	99,3	107,2
w tym:				
Odzież	106,4	98,1	99,4	107,3
Obuwie	106,7	99,6	98,3	106,6
MIESZKANIE	111,4	108,2	100,2	116,2
UŻYTKOWANIE MIESZKANIA LUB DOMU I NOŚNIKI ENERGII	112,0	109,1	100,1	117,2
w tym:				
Opłaty na rzecz właścicieli	109,1	104,5	100,1	113,6
Zaopatrywanie w wodę	107,6	106,6	100,7	106,0
Wywóz śmieci	108,1	107,2	100,0	108,3
Usługi kanalizacyjne	109,2	106,2	100,5	109,5
Nośniki energii	113,9	110,7	100,0	122,2
Energia elektryczna	122,3	122,3	100,0	122,4
Gaz	115,1	115,5	99,7	116,2
Opał	82,5	83,2	99,5	112,7
Energia cieplna	136,1	116,6	100,5	139,0
WYPOSAŻENIE MIESZKANIA I PROWADZENIE GOSPODARSTWA DOMOWEGO	109,4	104,8	100,4	112,3
w tym:				
Meble, artykuły dekoracyjne, sprzęt oświetleniowy	105,4	100,0	100,6	109,5
Urządzenia gospodarstwa domowego	104,4	101,0	100,4	106,1
Środki czyszczące i konserwujące	116,6	112,3	100,9	118,3
Usługi związane z prowadzeniem gospodarstwa domowego	116,7	109,1	100,4	118,9
ZDROWIE	109,7	107,0	100,5	109,9
w tym:				
Wyroby farmaceutyczne	108,3	106,2	100,5	107,7
Urządzenia i sprzęt terapeutyczny	106,7	103,3	100,3	107,6
Usługi lekarskie	113,0	108,6	100,5	114,4
Usługi stomatologiczne	113,7	109,4	100,4	115,1
Usługi szpitalne i sanatoryjne	110,3	119,6	100,2	113,7
TRANSPORT	98,3	97,3	102,0	102,3
w tym:				
Środki transportu	102,1	101,0	99,8	104,8
w tym samochody osobowe	101,9	100,7	99,8	104,6
Paliwa do prywatnych środków transportu	93,9	94,8	101,9	98,3
Olej napędowy	89,8	83,8	102,5	97,8
Benzyna	97,3	101,3	102,0	99,8
Gaz ciekły i pozostałe paliwa do prywatnych środków transportu	84,9	95,0	98,5	88,6
Usługi transportowe	111,4	101,2	110,8	119,0

WYSZCZEGÓLNIENIE	08 2023			01-08 2023
	08 2022= =100	12 2022= =100	07 2023= =100	01-08 2022=100
ŁĄCZNOŚĆ	109,3	106,9	100,0	108,7
w tym:				
Sprzęt telekomunikacyjny	98,8	95,6	99,2	99,3
Usługi telekomunikacyjne	109,7	107,3	100,0	109,1
REKREACJA I KULTURA	110,9	107,9	100,2	114,0
w tym:				
Sprzęt audiowizualny, fotograficzny i informatyczny	99,0	99,1	99,7	99,9
Usługi związane z rekreacją i kulturą	110,5	106,2	100,2	112,4
w tym:				
Usługi związane z rekreacją i sportem	112,3	105,4	100,3	113,1
Usługi związane z kulturą	109,7	106,8	100,2	112,2
w tym opłaty radiowo-telewizyjne	109,5	107,0	100,2	112,9
Książki	103,4	100,6	99,7	107,6
Gazety i czasopisma	110,9	107,3	92,0	114,0
Artykuły piśmienne, malarskie, kreślarskie	107,9	104,4	100,0	113,8
Turystyka zorganizowana	111,2	116,6	101,0	115,5
Turystyka zorganizowana w kraju	113,1	113,8	100,9	115,4
Turystyka zorganizowana za granicą	109,9	118,6	101,0	115,7
EDUKACJA	113,5	103,3	100,1	113,8
RESTAURACJE I HOTELE	113,3	107,9	100,5	115,5
INNE TOWARY I USŁUGI	111,4	107,6	100,3	113,0
w tym:				
Higiena osobista	113,3	109,6	100,0	116,1
w tym:				
Usługi fryzjerskie, kosmetyczne i pielęgnacyjne	111,6	107,2	100,4	112,7
Artykuły do higieny osobistej i kosmetyki	114,3	110,9	99,8	117,5
Opieka społeczna	119,5	108,8	100,2	120,5
Ubezpieczenia	110,1	105,0	102,3	107,5
Usługi finansowe świadczone przez banki i inne instytucje	104,1	103,1	100,0	105,5

W przypadku cytowania danych Głównego Urzędu Statystycznego prosimy o zamieszczenie informacji: „Źródło danych GUS”, a w przypadku publikowania obliczeń dokonanych na danych opublikowanych przez GUS prosimy o zamieszczenie informacji: „Opracowanie własne na podstawie danych GUS”.

Opracowanie merytoryczne:
Departament Handlu i Usług

Dyrektor Ewa Adach-Stankiewicz

Tel: 22 608 31 24

Wydział Współpracy z Mediami

Tel: 22 608 38 04

e-mail: obslugaprasowa@stat.gov.pl

Rzeczposzechnianie:

Rzecznik Prasowy Prezesa GUS

Karolina Banaszek

Tel: 695 255 011



www.stat.gov.pl



[@GUS_STAT](https://twitter.com/GUS_STAT)



[@GlownyUrzadStatystyczny](https://www.facebook.com/GlownyUrzadStatystyczny)



[gus_stat](https://www.instagram.com/gus_stat)



[glownyurządstatystyczny](https://www.youtube.com/glownyurządstatystyczny)



[glownyurządstatystyczny](https://www.linkedin.com/company/glownyurządstatystyczny)

Powiązane opracowania

[Komunikaty i obwieszczenia Prezesa GUS](#)

[Informacje sygnałne](#)

Temat dostępny w bazach danych

[Dziedzinowa Baza Wiedzy \(DBW\) Ceny](#)

[Bank Danych Makroekonomicznych \(BDM\)](#)

[Bank Danych Lokalnych \(BDL\)](#)

[Wskaźniki cen \(Obszary tematyczne: Ceny. Handel\)](#)

[Ceny \(Obszary tematyczne: Ceny. Handel\)](#)

Ważniejsze pojęcia dostępne w słowniku

[Wskaźnik cen towarów i usług konsumpcyjnych](#)

[Cena detaliczna](#)