

Wskaźniki cen lokali mieszkalnych w 1 kwartale 2022 r.

05.07.2022 r.

 **13,6%**

Wzrost cen lokali mieszkalnych w porównaniu z 1 kwartałem 2021 r.

Ceny lokali mieszkalnych w 1 kwartale 2022 r. wzrosły o 3,3% w stosunku do 4 kwartału 2021 r. przy jednakowym wzroście cen zarówno na rynku pierwotnym, jak i na rynku wtórnym. W porównaniu z analogicznym okresem 2021 r. ceny lokali mieszkalnych wzrosły o 13,6% (w tym na rynku pierwotnym – o 13,3% i na rynku wtórnym – o 13,8%).

Tablica 1. Wskaźniki cen lokali mieszkalnych w 1 kwartale 2022 r.

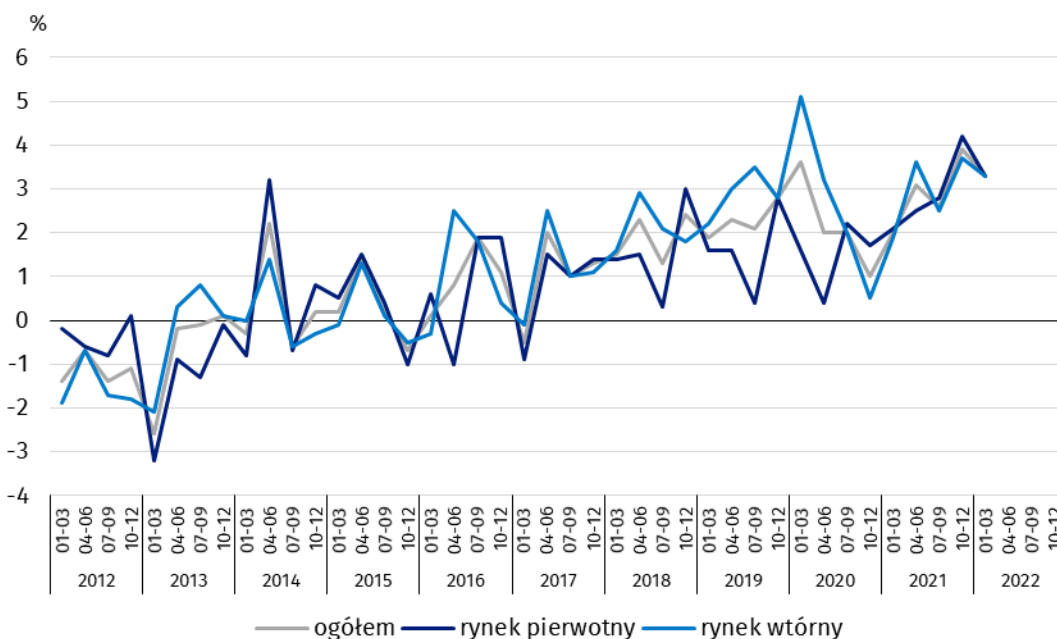
Wyszczególnienie	1 kw. 2022		
	4 kw. 2021=100	1 kw. 2021=100	2015=100
Ogółem	103,3	113,6	160,3
Rynek pierwotny	103,3	113,3	147,7
Rynek wtórny	103,3	113,8	171,4

Wykres 1. System wag stosowany w obliczeniach wskaźników cen lokali mieszkalnych w 2022 r.

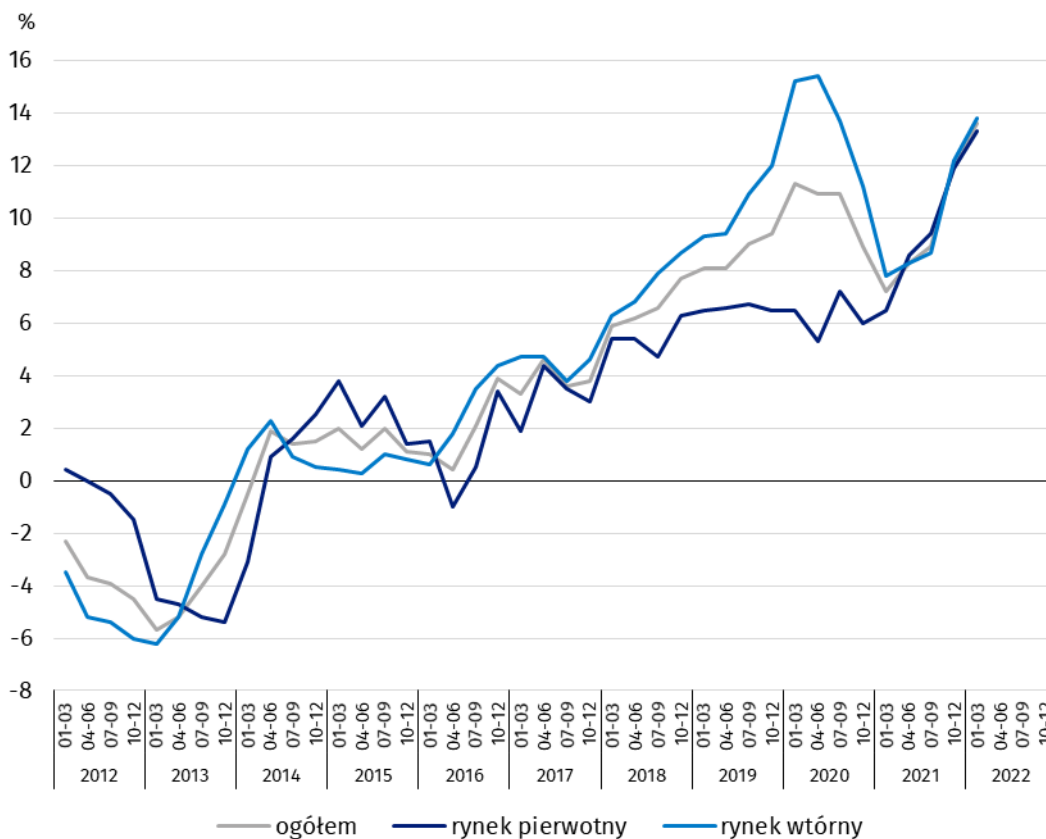


Przy obliczaniu wskaźników cen lokali mieszkalnych za 2022 r. rynkowi wtórnemu przypisuje się wagę 52,8%, a rynkowi pierwotnemu – 47,2%

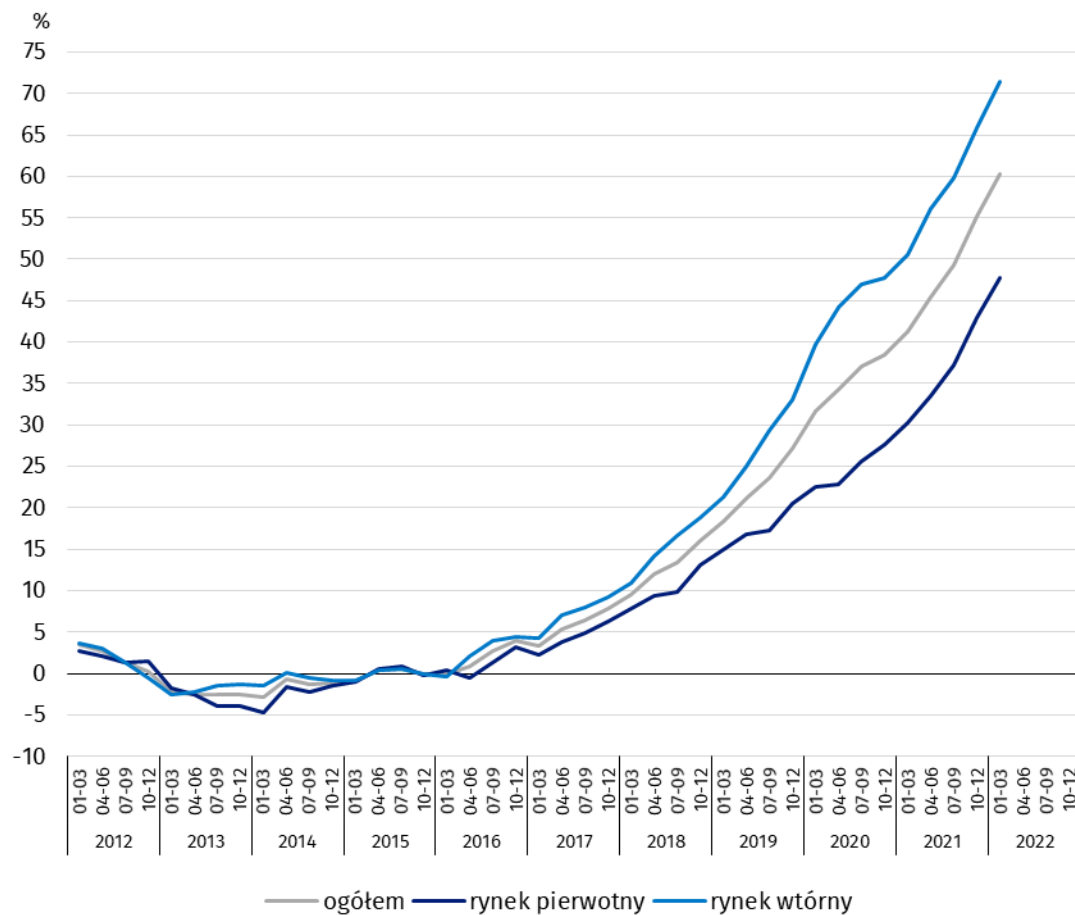
Wykres 2. Kwartalne zmiany cen lokali mieszkalnych w stosunku do okresu poprzedniego



Wykres 3. Kwartalne zmiany cen lokali mieszkalnych w stosunku do analogicznego okresu roku poprzedniego



Wykres 4. Kwartalne zmiany cen lokali mieszkalnych w stosunku do 2015 r.



W 1 kwartale 2022 r. ceny lokali mieszkalnych były o 60,3% wyższe w porównaniu ze średnią ceną dla 2015 r. (w tym na rynku pierwotnym – o 47,7%, a na rynku wtórnym – o 71,4%)

Tablica 2. Wskaźniki cen lokali mieszkalnych według województw w 1 kwartale 2022 r.

Wyszczególnienie	1 kw. 2022	
	4 kw. 2021=100	1 kw. 2021=100
Polska	103,3	113,6
Dolnośląskie	105,4	115,6
Kujawsko-Pomorskie	101,8	107,9
Lubelskie	103,6	112,5
Lubuskie	101,6	109,7
Łódzkie	101,1	111,2
Małopolskie	102,4	114,5
Mazowieckie	103,2	114,2
Opolskie	104,7	111,7
Podkarpackie	101,8	107,3
Podlaskie	103,5	111,0
Pomorskie	104,0	113,8
Śląskie	102,6	114,6
Świętokrzyskie	102,8	112,7
Warmińsko-Mazurskie	101,6	111,6
Wielkopolskie	102,8	111,9
Zachodniopomorskie	105,1	117,8

W 1 kwartale 2022 r. w stosunku do 1 kwartału 2021 r. odnotowano największy wzrost cen lokali mieszkalnych w województwie zachodniopomorskim (o 17,8%), a najmniejszy wzrost – w województwie podkarpackim (o 7,3%)

W przypadku cytowania danych Głównego Urzędu Statystycznego prosimy o zamieszczenie informacji: „Źródło danych GUS”, a w przypadku publikowania obliczeń dokonanych na danych opublikowanych przez GUS prosimy o zamieszczenie informacji: „Opracowanie własne na podstawie danych GUS”.

Opracowanie merytoryczne:

Departament Handlu i Usług

Dyrektor Ewa Adach–Stankiewicz

Tel: 22 608 31 24

Rzeczposzechnianie:

Rzecznik Prasowy Prezesa GUS

Karolina Banaszek

Tel: 695 255 011

Wydział Współpracy z Mediami

Tel: 22 608 38 04

e-mail: obslugaprasowa@stat.gov.pl



www.stat.gov.pl



[@GUS_STAT](https://twitter.com/GUS_STAT)



[@GlownyUrzadStatystyczny](https://www.facebook.com/GlownyUrzadStatystyczny)



[gus_stat](https://www.instagram.com/gus_stat)



[glownyurządstatystycznygus](https://www.youtube.com/glownyurządstatystyczny)



[glownyurządstatystyczny](https://www.linkedin.com/company/glownyurządstatystyczny)

Powiązane opracowania

[Obwieszczenie w sprawie wskaźników zmian cen dla lokali mieszkalnych z podziałem na województwa](#)

[Komunikat w sprawie ceny 1 m² powierzchni użytkowej budynku mieszkalnego](#)

[Obrót nieruchomościami w 2020 r.](#)

Temat dostępny w bazach danych

[Dziedzinowa Baza Wiedzy \(DBW\) Ceny](#)

[Bank Danych Lokalnych – Rynek nieruchomości](#)

Ważniejsze pojęcia dostępne w słowniku

[Obrót nieruchomościami](#)

[Rejestr Cen Nieruchomości \(RCN\)](#)

[Lokal](#)

[Wskaźniki cen lokali mieszkalnych](#)