



GŁÓWNY URZĄD STATYSTYCZNY
CENTRAL STATISTICAL OFFICE

**ZATRUDNIENIE
I WYNAGRODZENIA
W GOSPODARCE NARODOWEJ
W 2010 R.**

**EMPLOYMENT,
WAGES AND SALARIES
IN NATIONAL ECONOMY
IN 2010**

**Statistical
Information
and Elaborations**

**Informacje
i opracowania
statystyczne**

Warszawa 2011

Opracowanie publikacji
Preparation of the publication

Departament Pracy
CSO, Labour Division

kierujący
supervisor

Agnieszka Zgierska
Dyrektor Departamentu Pracy
Director of the Labour Division

opracowanie
elaboration

Teresa Żelazny

opracowanie tablic z zakresu
świadczeń społecznych 33–36
*elaboration of tables in the scope
of social security system 33–36*

Joanna Mikke
Departament Badań Społecznych
Social Surveys Division

tłumaczenie
translation

Irena Skrzypczak

wykresy
graphs

Halina Sztrantowicz

Okładka
Cover

Zakład Wydawnictw Statystycznych
Statistical Publishing Establishment

ISSN 1509-8443

Publikacja dostępna na <http://www.stat.gov.pl>
Publication available on <http://www.stat.gov.pl>



ZAKŁAD WYDAWNICTW STATYSTYCZNYCH, 00-925 WARSZAWA, AL. NIEPODLEGŁOŚCI 208
Informacje w sprawie sprzedaży publikacji – tel.: (0 22) 608 32 10, 608 38 10

PRZEDMOWA

Niniejsze opracowanie „Zatrudnienie i wynagrodzenia w gospodarce narodowej w 2010 r.” kontynuuje wieloletnią tradycję wydawania co kwartał publikacji poświęconych zagadnieniom pracy i wynagrodzeń w serii „Informacje i Opracowania Statystyczne”.

Celem publikacji jest przedstawienie bieżących zmian zachodzących na rynku pracy w zakresie liczby pracujących w jednostkach dużych i średnich, czasu pracy zatrudnionych, jak i liczby bezrobotnych zarejestrowanych w urzędach pracy.

Prezentowane są dane o poziomie przeciętnych wynagrodzeń nominalnych w gospodarce narodowej i wskaźniku płac realnych, szczegółowe roczne dane dotyczące zatrudnienia i wynagrodzeń w administracji publicznej oraz w działalności finansowej i ubezpieczeniowej; informacje o liczbie osób, wobec których wystąpiły zaległości w wypłacie wynagrodzeń i o wysokości tych zaległości, a także informacje o liczbie zezwoleń wydanych cudzoziemcom na pracę w Polsce.

Dodatkowo publikacja zawiera dane o poziomie przeciętnych emerytur i rent.

Publikacja została opracowana przy wykorzystaniu wyników badań statystyki publicznej oraz na podstawie danych uzyskanych z Ministerstwa Pracy i Polityki Społecznej, Zakładu Ubezpieczeń Społecznych i Kasy Rolniczego Ubezpieczenia Społecznego.

Agnieszka Zgierska

Dyrektor Departamentu Pracy

Warszawa, kwiecień 2011 r.

PREFACE

The presented report on „Employment, wages and salaries in national economy in 2010” is a continuation of a long-standing tradition of quarterly publications concerning labour and earnings problems presented in the series „Statistical Information and Elaborations”.

The objective of publication is to present current changes on the labour market regarding the number of the employed in large and medium units and the work time of employees and the number of the unemployed registered in labour offices.

There are also presented data on the level of average nominal earnings in the national economy and the real wages indicator and the detailed annual data concerning employment and earnings in public administration, and in financial and insurance activities, as well as information on the number of persons who did not receive back-pays and on the amount of back-pays, as well as information concerning the number of permits for work in Poland granted to foreigners.

Additionally, the publication presents the data on the level of average retirement and disability pensions (retirement pay and pensions).

The publication has been prepared with the usage of the results of statistical surveys and also on the basis of the data obtained from the Ministry of Labour and Social Policy, the Social Insurance Institution and the Agricultural Social Insurance Fund.

Agnieszka Zgierska

Director of the Labour Division

Warsaw, April 2011

SPIS TREŚCI

	Tabl.	Str.
Przedmowa	x	3
Uwagi metodyczne	x	8
Podstawowe tendencje	x	16
TABLICE		
Przegląd podstawowych danych w kwartałach 2008–2010	1	20
Pracujący, przeciętne zatrudnienie oraz przeciętne miesięczne wynagrodzenie w sektorze przedsiębiorstw	2	22
Dynamika przeciętnych miesięcznych wynagrodzeń brutto	3	24
Przegląd podstawowych danych w IV kwartale 2010 r.	4	24
Pracujący według sekcji gospodarki narodowej w 2010 r. - stan na koniec kwartału	5	25
Przeciętne zatrudnienie według sekcji gospodarki narodowej w kwartałach 2010 r.	6	26
Czas przepracowany 1 zatrudnionego według sekcji gospodarki narodowej w kwartałach 2010 r.	7	27
Przeciętne miesięczne wynagrodzenie brutto według sekcji gospodarki narodowej w kwartałach 2010 r.	8	28
Przeciętne miesięczne wynagrodzenie brutto bez wypłat nagród rocznych według sekcji gospodarki narodowej w kwartałach 2010 r.	9	29
Pracujący, przeciętne zatrudnienie oraz przeciętne miesięczne wynagrodzenie brutto w gospodarce narodowej według sektorów własności w I–IV kwartale 2010 r.	10	30
Struktura pracujących, przeciętnego zatrudnienia oraz przeciętnego miesięcznego wynagrodzenia brutto w gospodarce narodowej według sektorów własności w I–IV kwartale 2010 r.	11	32
Pracujący, przeciętne zatrudnienie oraz przeciętne miesięczne wynagrodzenie brutto w sektorze przedsiębiorstw według sektorów własności w I–IV kwartale 2010 r.	12	34
Struktura pracujących, przeciętnego zatrudnienia oraz przeciętnego miesięcznego wynagrodzenia brutto w sektorze przedsiębiorstw według sektorów własności w I–IV kwartale 2010 r.	13	36
Pracujący według sekcji gospodarki narodowej - stan w dniu 31 grudnia 2010 r.	14	38
Przeciętne zatrudnienie według sekcji gospodarki narodowej oraz form finansowania w I–IV kwartale 2010 r.	15	39
Czas przepracowany i nieprzepracowany 1 zatrudnionego według sekcji gospodarki narodowej w I–IV kwartale 2010 r.	16	40
Przeciętne miesięczne wynagrodzenie brutto według sekcji gospodarki narodowej oraz form finansowania w I–IV kwartale 2010 r.	17	41
Wskaźnik wynagrodzenia realnego brutto według form finansowania w I–IV kwartale 2010 r.	18	42
Przeciętne miesięczne wynagrodzenie brutto bez wypłat nagród rocznych według sekcji gospodarki narodowej oraz form finansowania w I–IV kwartale 2010 r.	19	43
Przeciętne miesięczne wynagrodzenie w gospodarce narodowej według regionów i województw w IV kwartale 2010 r.	20	44
Przeciętne miesięczne wynagrodzenie w gospodarce narodowej według regionów i województw w I–IV kwartale 2010 r.	21	45

	Tabl.	Str.
Wynagrodzenia według sekcji gospodarki narodowej w I–IV kwartale 2010 r.	22	46
Zaległości w wypłacie wynagrodzeń według sekcji gospodarki narodowej stan w dniu 31 grudnia 2010 r.	23	47
Przeciętne zatrudnienie oraz przeciętne miesięczne wynagrodzenie brutto według sekcji i działów gospodarki narodowej w I–IV kwartale 2010 r.	24	48
Przeciętne zatrudnienie oraz przeciętne miesięczne wynagrodzenia brutto w sferze budżetowej według sekcji gospodarki narodowej w I–IV kwartale 2010 r.	25	52
Pracujący, przeciętne zatrudnienie oraz przeciętne miesięczne wynagrodzenia brutto w administracji publicznej w 2010 r.	26	54
Przeciętne zatrudnienie oraz przeciętne miesięczne wynagrodzenia brutto w administracji publicznej według województw w 2010 r.	27	55
Przeciętne zatrudnienie oraz przeciętne miesięczne wynagrodzenia brutto w działalności finansowej i ubezpieczeniowej w 2010 r.	28	64
Przeciętne zatrudnienie oraz przeciętne miesięczne wynagrodzenia brutto w działalności finansowej i ubezpieczeniowej według województw w 2010 r.	29	65
Przeciętne miesięczne wynagrodzenia brutto bez wypłat z zysku w działalności finansowej i ubezpieczeniowej według województw w 2010 r.	30	66
Przedsiębiorstwa według przeciętnego miesięcznego wynagrodzenia brutto w wybranych sekcjach i działach w I–IV kwartale 2010 r.	31	67
Bezrobocie według regionów i województw - stan w dniu 31 grudnia 2010 r.	32	70
Emerytury i renty w IV kwartale 2010 r.	33	71
Emerytury i renty w I–IV kwartale 2010 r.	34	73
Przeciętna liczba emerytów i rencistów oraz przeciętna miesięczna emerytura i renta brutto według regionów i województw w IV kwartale 2010 r.	35	75
Przeciętna liczba emerytów i rencistów oraz przeciętna miesięczna emerytura i renta brutto według regionów i województw w I–IV kwartale 2010 r.	36	76
Zezwolenia na pracę wydane cudzoziemcom według obywatelstwa, wybranych grup pracowniczych i okresu ważności w 2010 r.	37	77

WYKRESY

Struktura pracujących według sektorów w niektórych sekcjach gospodarki narodowej w grudniu 2010 r.	78
Odchylenia względne przeciętnych miesięcznych wynagrodzeń brutto od przeciętnego wynagrodzenia w gospodarce narodowej według sekcji w I–IV kwartale.	78
Przeciętne miesięczne wynagrodzenia brutto w sektorze przedsiębiorstw i w sferze budżetowej	79
Wskaźniki przeciętnych wynagrodzeń realnych brutto w sektorze przedsiębiorstw i w jednostkach sfery budżetowej (I kwartał 2005 = 100)	79
Relacje przeciętnego miesięcznego wynagrodzenia brutto w sektorach własności do przeciętnego wynagrodzenia w gospodarce narodowej w I–IV kwartale	80
Dynamika przeciętnych miesięcznych wynagrodzeń brutto w I–IV kwartale 2010 r. (I–IV kwartał 2009 r.=100)	80

CONTENTS

	Table	Page
Preface	x	3
Methodological notes	x	12
Basic trends	x	18
TABLES		
Survey of basic data in quarters 2008–2010	1	20
Employed persons, average paid employment and average monthly wages and salaries in enterprise sector	2	22
Indices of increase of average monthly gross wages and salaries	3	24
Survey of basic data in IV quarter of 2010	4	24
Employed persons by sections of national economy of 2010 - at the end of quarter	5	25
Average paid employment by sections of national economy in quarters of 2010	6	26
Time worked per 1 employee by sections of national economy in quarters of 2010	7	27
Average monthly gross wages and salaries by sections of national economy in quarters of 2010	8	28
Average monthly gross wages and salaries excluding annual bonuses by sections of national economy in quarters of 2010	9	29
Employed persons, average paid employment and average monthly gross wages and salaries in national economy by ownership sectors in I–IV quarters of 2010	10	30
Structure of employed persons, of average paid employment and of average monthly gross wages and salaries in national economy by ownership sectors in I–IV quarters of 2010	11	32
Employed persons, average paid employment and average monthly gross wages and salaries in enterprise sector by ownership sectors in I–IV quarters of 2010	12	34
Structure of employed persons, of average paid employment and of average monthly gross wages and salaries in enterprise sector by ownership sectors in I–IV quarters of 2010	13	36
Employed persons by sections of national economy - as of 31 December 2010	14	38
Average paid employment by sections of national economy and by financing form in I–IV quarters of 2010	15	39
Time worked and not time worked per 1 employee by sections of national economy in I–IV quarters of 2010	16	40
Average monthly gross wages and salaries by sections of national economy and by financing form in I–IV quarters of 2010	17	41
Average monthly gross wages and salaries by financing form in I–IV quarters of 2010	18	42
Average monthly gross wages and salaries excluding annual bonuses by sections of national economy and by financing form in I–IV quarters of 2010	19	43
Average monthly wages and salaries in national economy by regions and voivodships in IV quarter of 2010	20	44
Average monthly wages and salaries in national economy by regions and voivodships in I–IV quarters of 2010	21	45
Wages and salaries by sections of national economy in I–IV quarters of 2010	22	46
Back pay by section of national economy as of 31 December 2010	23	47
Average paid employment and average monthly gross wages and salaries by sections and divisions of national economy in I–IV quarters of 2010	24	48

	Table	Page
Average paid employment and average monthly gross wages and salaries in budgetary sphere by sections of national economy in I–IV quarters of 2010	25	52
Employed persons, average paid employment and average monthly gross wages and salaries in public administration in 2010	26	54
Average paid employment and average monthly gross wages and salaries in public administration by voivodships in 2010	27	55
Average paid employment and average monthly gross wages and salaries in financial and insurance activities in 2010	28	64
Average paid employment and average monthly gross wages and salaries in financial and insurance activities by voivodships in 2010	29	65
Average monthly gross wages and salaries excluding payments from profit in financial and insurance activities by voivodships in 2010	30	66
Enterprises by average monthly gross wages and salaries in selected sections and divisions in I–IV quarters of 2010	31	67
Unemployment by regions and voivodships - as of 31 December 2010	32	70
Retirement pay and pensions in IV quarter of 2010	33	71
Retirement pay and pensions in I–IV quarters of 2010	34	73
Average number of the retirees and pensioners and average monthly gross retirement pay and pension by regions and voivodships in IV quarter of 2010	35	75
Average number of the retirees and pensioners and average monthly gross retirement pay and pension by regions and voivodships in I–IV quarters of 2010	36	76
Work permits granted to foreigners by citizenship, selected occupational groups, and the period of validity in 2010	37	77

GRAPHS

Structure of employed persons by sectors in some sections of national economy in December 2010	78
Relative deviations of average monthly gross wages and salaries from the average wages and salaries in national economy by sections in I–IV quarter	78
Average monthly gross wages and salaries in enterprise sector and in budgetary sphere units	79
Indices of gross real average wages and salaries in enterprise sector and in budgetary sphere units (I quarter 2005=100)	79
Relation of average monthly gross wages and salaries in ownership sectors to the average wages and salaries in national economy in I–IV quarters	80
Indices of average monthly gross wages and salaries in I–IV quarters of 2010 (I–IV quarter 2009=100)	80

UWAGI METODYCZNE

1. Dane prezentuje się w układzie Polskiej Klasyfikacji Działalności 2007 (PKD 2007) opracowanej na podstawie Statystycznej Klasyfikacji Działalności Gospodarczej we Wspólnocie Europejskiej – NACE Rev. 2. PKD 2007 wprowadzona została z dniem 1 stycznia 2008 r. rozporządzeniem Rady Ministrów z dnia 24 grudnia 2007 r. (Dz. U. Nr 251, poz. 1885), w miejsce stosowanej dotychczas klasyfikacji PKD 2004.

2. Prezentowane dane obejmują podmioty gospodarki bez względu na charakter własności, tj. zaliczane do sektora publicznego i prywatnego. Do sektora publicznego zalicza się podmioty stanowiące własność państwową (Skarbu Państwa i państwowych osób prawnych), jednostek samorządu terytorialnego oraz "mieszana" z przewagą kapitału (mienia) podmiotów sektora publicznego. Do sektora prywatnego zalicza się podmioty gospodarki stanowiące własność prywatną krajową (m.in. spółki, spółdzielnie, osoby fizyczne prowadzące działalność gospodarczą, organizacje społeczne, stowarzyszenia, fundacje), zagraniczną (m.in. spółki z udziałem kapitału zagranicznego) oraz "własność mieszaną" z przewagą kapitału (mienia) podmiotów sektora prywatnego lub brakiem przewagi sektorowej w kapitale (mieniu) podmiotu.

3. Informacje o liczbie pracujących, przeciętnym zatrudnieniu, wynagrodzeniach i o czasie pracy dotyczą podmiotów gospodarki narodowej, bez podmiotów gospodarczych o liczbie pracujących do 9 osób, rolnictwa indywidualnego, osób zatrudnionych poza granicami kraju (z wyjątkiem liczby pracujących), zatrudnionych w organizacjach społecznych, politycznych, związkach zawodowych i in. oraz zatrudnionych w działalności w zakresie obrony narodowej i bezpieczeństwa publicznego.

Dane o przeciętnym wynagrodzeniu miesięcznym ogółem dotyczą wszystkich podmiotów gospodarki narodowej, tzn. także jednostek o liczbie pracujących do 9 osób.

4. Dane o pracujących według stanu na koniec okresu obejmują: osoby zatrudnione na podstawie stosunku pracy, właścicieli, współwłaścicieli oraz pomagających im członków rodzin, agentów, osoby wykonujące pracę nakładczą i członków rolniczych spółdzielni produkcyjnych.

5. Dane o przeciętnym zatrudnieniu obejmują osoby zatrudnione na podstawie stosunku pracy w pełnym wymiarze czasu pracy oraz w niepełnym po przeliczeniu na pełnozatrudnionych.

6. Dane o wynagrodzeniach i przeciętnych wynagrodzeniach podaje się w ujęciu brutto.

7. Przeciętne wynagrodzenia miesięczne (nominalne) przypadające na jednego zatrudnionego obliczono przyjmując:

- wynagrodzenia osobowe bez wynagrodzeń osób wykonujących pracę nakładczą, uczniów, a także osób zatrudnionych za granicą,
- wypłaty z tytułu udziału w zysku do podziału i w nadwyżce bilansowej w spółdzielniach,
- dodatkowe wynagrodzenia roczne dla pracowników jednostek sfery budżetowej,
- honoraria wypłacone niektórym grupom pracowników za prace wynikające z umowy o pracę np. dziennikarzom, realizatorom filmów, programów radiowych i telewizyjnych.

8. Wskaźniki przeciętnego miesięcznego wynagrodzenia realnego brutto obliczono jako iloraz wskaźnika wzrostu przeciętnego miesięcznego wynagrodzenia nominalnego brutto oraz wskaźnika cen towarów i usług konsumpcyjnych dla gospodarstw domowych pracowników (bez spożycia naturalnego).

9. Ilekroć jest mowa o sektorze przedsiębiorstw, dotyczy to podmiotów prowadzących działalność gospodarczą w zakresie: leśnictwa i pozyskiwania drewna; rybołówstwa w wodach morskich; górnictwa i wydobywania; przetwórstwa przemysłowego; wytwarzania i zaopatrywania w energię elektryczną, gaz, parę wodną, gorącą wodę i powietrze do układów klimatyzacyjnych; dostawy wody; gospodarowania ściekami i odpadami oraz działalności związanej z rekultywacją; budownictwa; handlu hurtowego i detalicznego; naprawy pojazdów samochodowych, włączając motocykle; transportu i gospodarki magazynowej; działalności związanej z zakwaterowaniem i usługami gastronomicznymi, informacji i komunikacji; działalności związanej z obsługą rynku nieruchomości; działalności prawniczej, rachunkowo-księgowej i doradztwa podatkowego, działalności firm centralnych (head offices); doradztwa związanego z zarządzaniem; działalności w zakresie architektury i inżynierii; badań i analiz technicznych; reklamy, badania rynku i opinii publicznej; pozostałej działalności profesjonalnej, naukowej i technicznej; działalności w zakresie usług administrowania i działalności wspierającej; działalności związanej z kulturą, rozrywką i rekreacją; naprawy i konserwacji komputerów i artykułów użytku osobistego i domowego; pozostałej indywidualnej działalności usługowej.

10. Ilekroć jest mowa o przemyśle, dotyczy to sekcji PKD: "Górnictwo i wydobywanie", "Przetwórstwo przemysłowe", "Wytwarzanie i zaopatrywanie w energię elektryczną, gaz, parę wodną, gorącą wodę i powietrze do układów klimatyzacyjnych" oraz "Dostawa wody, gospodarowanie ściekami i odpadami oraz działalność związana z rekultywacją".

11. Do sfery budżetowej (państwowej i samorządowej) zaliczono jednostki i zakłady budżetowe, gospodarstwa pomocnicze.

12. Informacje dotyczące administracji publicznej w strukturze obowiązującej od 1 stycznia 1999 r. po reformie administracji państwa obejmują:

- naczelne i centralne organy administracji: instytucje naczelne (ministerstwa, urzędy centralne), jednostki równorzędne i inne jednostki bezpośrednio podległe instytucjom naczelnym, (np. delegatury Najwyższej Izby Kontroli, izby i urzędy skarbowe, urzędy statystyczne), jednostki służby zagranicznej, tj. placówki zagraniczne organów administracji państwowej oraz pracujący za granicą w przedstawicielstwach ONZ i innych misjach za granicą, a także w instytutach, ośrodkach informacji i kultury za granicą;
- urzędy wojewódzkie;
- administrację samorządu terytorialnego:
 - a) gminy i miasta na prawach powiatu:
 - urzędy gmin: miejskie, miejsko-wiejskie i wiejskie,
 - urzędy miast na prawach powiatu;

b) powiaty

– starostwa powiatowe;

c) województwa:

– urzędy marszałkowskie,

– wojewódzkie samorządowe jednostki organizacyjne;

– samorządowe kolegia odwoławcze.

Informacje dotyczące administracji publicznej podawane są wraz z działalnością pomocniczą.

13. Dane o liczbie bezrobotnych obejmują tylko te osoby, które są zarejestrowane w powiatowych urzędach pracy (zgodnie z ustawą z dnia 20 kwietnia 2004 r. o promocji zatrudnienia i instytucjach rynku pracy (Dz. U. Nr 99, poz. 1001, z późniejszymi zmianami).

Stopa bezrobocia obliczona została jako procentowy udział bezrobotnych w liczbie cywilnej ludności aktywnej zawodowo (tj. bez pracowników jednostek budżetowych prowadzących działalność w zakresie obrony narodowej i bezpieczeństwa publicznego) szacowanej na koniec każdego okresu. Pod pojęciem ludności aktywnej zawodowo należy rozumieć osoby pracujące oraz osoby bezrobotne.

14. Przeciętna miesięczna emerytura i renta brutto została obliczona jako stosunek kwoty świadczeń wypłaconych w danym okresie (tj. emerytur, rent z tytułu niezdolności do pracy, rent rodzinnych) przez odpowiadającą im liczbę świadczeniobiorców w tym okresie.

15. Ze względu na elektroniczną technikę przetwarzania danych, w niektórych przypadkach sumy składników mogą się różnić od podanych wielkości "ogółem".

16. W wykresach przyjęto następujące oznaczenia sekcji gospodarki narodowej:

- | | | |
|---|---|---|
| O | – | Ogółem |
| A | – | Rolnictwo, leśnictwo, łowiectwo i rybactwo |
| B | – | Górnictwo i wydobywanie |
| C | – | Przetwórstwo przemysłowe |
| D | – | Wytwarzanie i zaopatrywanie w energię elektryczną, gaz, parę wodną i gorącą wodę ^Δ |
| E | – | Dostawa wody; gospodarowanie ściekami i odpadami; rekultywacja ^Δ |
| F | – | Budownictwo |
| G | – | Handel; naprawa pojazdów samochodowych ^Δ |
| H | – | Transport i gospodarka magazynowa |
| I | – | Zakwaterowanie i gastronomia ^Δ |
| J | – | Informacja i komunikacja |
| K | – | Działalność finansowa i ubezpieczeniowa |
| L | – | Obsługa rynku nieruchomości ^Δ |
| M | – | Działalność profesjonalna, naukowa i techniczna |
| N | – | Administrowanie i działalność wspierająca ^Δ |
| O | – | Administracja publiczna i obrona narodowa; obowiązkowe zabezpieczenia społeczne |
| P | – | Edukacja |
| Q | – | Opieka zdrowotna i pomoc społeczna |

17. W stosunku do obowiązującej Polskiej Klasyfikacji Działalności (PKD 2007) w publikacji zastosowano skróty. Zestawienie zastosowanych skrótów i pełnych nazw podaje się poniżej:

skrót	pełna nazwa
sekcje PKD	
wytwarzanie i zaopatrywanie w energię elektryczną, gaz, parę wodną i gorącą wodę	wytwarzanie i zaopatrywanie w energię elektryczną, gaz, parę wodną, gorącą wodę i powietrze do układów klimatyzacyjnych
dostawa wody; gospodarowanie ściekami i odpadami; rekultywacja	dostawa wody; gospodarowanie ściekami i odpadami oraz działalność związana z rekultywacją
handel, naprawa pojazdów samochodowych	handel hurtowy i detaliczny; naprawa pojazdów samochodowych, włączając motocykle
zakwaterowanie i gastronomia	działalność związana z zakwaterowaniem i usługami gastronomicznymi
obsługa rynku nieruchomości	działalność związana z obsługą rynku nieruchomości
administrowanie i działalność wspierająca	działalność w zakresie usług administrowania i działalność wspierająca

działy PKD	
produkcja wyrobów z drewna, korka, słomy i wikliny	produkcja wyrobów z drewna oraz korka z wyłączeniem mebli; produkcja wyrobów ze słomy i materiałów używanych do wyplatania
produkcja wyrobów farmaceutycznych	produkcja podstawowych substancji farmaceutycznych oraz leków i pozostałych wyrobów farmaceutycznych
produkcja pojazdów samochodowych, przyczep i naczep	produkcja pojazdów samochodowych, przyczep i naczep, z wyłączeniem motocykli
gospodarka odpadami, odzysk surowców	działalność związana ze zbieraniem, przetwarzaniem i unieszkodliwianiem odpadów; odzysk surowców
budowa budynków	roboty budowlane związane ze wznoszeniem budynków
finansowa działalność usługowa	finansowa działalność usługowa, z wyłączeniem ubezpieczeń i funduszy emerytalnych
ubezpieczenia, reasekuracja i fundusze emerytalne	ubezpieczenia, reasekuracja oraz fundusze emerytalne, z wyłączeniem obowiązkowego ubezpieczenia społecznego

18. Dane zawarte w publikacji mają charakter wstępny.

METHODOLOGICAL NOTES

1. Data are presented in accordance with the Polish Classification of Activities 2007 (PKD 2007), compiled in the basis Statistical Classification of Economic Activities in the European Community – NACE Rev. 2. PKD 2007 was introduced on 1st January 2008 by the decree of Council of Ministers dated 24 December 2007 (Journal of Laws No. 251 item. 1885) to replace the formerly applied PKD 2004.

2. Presented data cover units of the national economy regardless of ownership, i.e. included in the public and private sectors. The public sector includes state owned economic units (the State Treasury and state legal persons), local self-government entity ownership as well as “mixed ownership” with the predominance of capital (assets) of the public sector entities. The private sector includes private domestic ownership units (e.g. partnerships, co-operatives, individuals carrying out economic activities, social organizations, associations, and foundations), foreign ownership (e.g. partnerships with exclusive foreign capital share) and “mixed ownership” with a predominance of capital (assets) of the private sector entities.

3. Information on the number of the employed persons, average paid employment, wages and salaries and on worked time regards units of the national economy excluding economic entities employing up to 9 persons. It does not embrace individual agriculture, people employed abroad (with the exception of the number of employees), employed on social, political and trade union organisations and employed in the scope of national defence and public safety.

The data on total average monthly wages and salaries refer to all units of the national economy, i.e. including units with the number of employed persons up to 9 persons.

4. Data on employment at the end of a year cover: employees hired on the basis of an employment contract, owners and co-owners of establishments engaged in economic activity and contributing family workers, outworkers, agents and persons employed by agents, members of the agricultural production co-operatives.

5. Data on average paid employment include persons employed on the basis of a labour contract for a full-time work, as well as persons employed part-time converted into the number of the employed full-time.

6. Data on wages and salaries and average monthly wages and are presented in gross terms.

7. The average monthly (nominal) wages and salaries per paid employee were calculated assuming:

- personal wages and salaries excluding wages and salaries of persons engaged in outwork, apprentices and persons employed abroad,
- payments from profit and balance surplus in co-operatives,
- annual extra wages and salaries for employees of budgetary sphere entities,
- fees paid to selected groups of employees for performing work in accordance with a labour contract, e.g., journalists, film producers, radio and television programme producers.

8. Indices of average monthly gross real wages and salaries are calculated as the ratio of the index of the average monthly nominal gross wages and salaries and the price index of consumer goods and services for households of employees (excluding natural consumption).

9. The category - enterprise sector - indicates those units conducting economic activities in the following areas: forestry and logging; marine fishing; mining and quarrying; manufacturing; electricity, gas, steam and air conditioning supply; water supply; sewerage, waste management and remediation activities; construction; wholesale and retail trade; repair of motor vehicles and motorcycles; transportation and storage; accommodation and food service activities; information and communication; real estate activities; legal and accounting activities; activities of head offices; management consultancy activities; architectural and engineering activities; technical testing and analysis; advertising and market research; other professional, scientific and technical activities; administrative and support service activities; arts, entertainment and recreation; repair of computers and personal and household goods; other personal service activities.

10. The category - industry - refers to the NACE (rev.2) sections: „Mining and quarrying”, „Manufacturing”, „Electricity, gas, steam and air conditioning supply” and "Water supply; sewerage, waste management and remediation activities".

11. The budgetary sphere (state and self-government) covers budgetary units and establishments, and auxiliary units.

12. Data concerning public administration within the structure obligatory since 1 January 1999 after administration reform of the country, comprise:

- principle and central organs of administration: principal institutions (ministries, central offices), corresponding entities and other entities directly subordinate to principal institutions: (e.g. offices Supreme Control Chamber, fiscal chambers and offices, statistical offices), foreign affairs units, i.e. foreign offices of state administration bodies and those operating abroad as part of UN agencies and other missions abroad, as well as in institutions, and information and cultural centres abroad,
- voivodship offices,
- local self-government administration:
 - a) gminas and cities with powiat status:
 - gmina offices: urban, rural and urban-rural,
 - city councils in cities with powiat status,
 - b) powiats:
 - powiat councils (starosts)
 - c) voivodships:
 - marshals' offices,
 - voivodship self-government organizational units,
- self-government appeal councils.

Information concerning public administration are presented together with auxiliary activities.

13. Data on the unemployed cover persons registered in powiat labour offices are presented in accordance with the Law of 20 April 2004 on Promotion of Employment and Labour Market Institutions (Journal of Laws No. 99, item 1001, with later amendments).

Unemployment rate was compiled as a ratio of the registered unemployed persons to the economically active civilian population, (i.e. excluding employees of budgetary entities conducting activity within the scope of national defence and public safety) estimated at the end of every period. As economically active population should be understood both: the employed, as well as the unemployed.

14. Average monthly gross retirement pay and pension are calculated by dividing the total amount of benefits (i.e. retirement pay, pensions resulting from an inability to work, family pensions) by the corresponding number of persons receiving these benefits.

15. Due to the electronic method of data processing, in some cases component totals can differ from the amount given in the item „total”.

16. Following abbreviations of the sections of national economy are applied to graphs:

- O – Total
- A – Agriculture, forestry and fishing
- B – Mining and quarrying
- C – Manufacturing
- D – Electricity, gas steam and air conditioning supply
- E – Water supply; sewerage, waste management and remediation activities
- F – Construction
- G – Trade; repair of motor vehicles ^Δ
- H – Transportation and storage
- I – Accommodation and catering ^Δ
- J – Information and communication
- K – Financial and insurance activities
- L – Real estate activities
- M – Professional, scientific and technical activities
- N – Administrative and support service activities
- O – Public administration and defence; compulsory social security
- P – Education
- Q – Human health and social work activities

17. Abbreviations are used regarding the obligatory Polish Classification of Activities (PKD 2007). The abbreviations and their complete names are given below:

abbreviation	complete name
sections of the NACE	
x	electricity, gas, steam and air conditioning supply
x	water supply; sewerage, waste management and remediation activities
trade; repair of motor vehicles	wholesale and retail trade; repair of motor vehicles and motorcycles

accommodation and catering		accommodation and food service activities
	x	real estate activities
	x	administrative and support service activities

divisions of the NACE

manufacture of wood and wood straw and wicker products		manufacture of wood and of products of wood and cork, except furniture; manufacture of articles of straw and plaiting materials
manufacture of pharmaceutical products		manufacture of basic pharmaceutical products and pharmaceutical preparations
	x	manufacture of motor vehicles, trailers and semi-trailers
	x	waste collection, treatment and disposal activities materials recovery
	x	construction of buildings
financial service activities		financial service activities, except insurance and pension funding
insurance, reinsurance and pension funding		insurance, reinsurance and pension funding except compulsory social security

18. Data presented in the publication are preliminary.

PODSTAWOWE TENDENCJE

Liczba **pracujących**¹ według stanu na 31 grudnia 2010 r. wyniosła 8365,6 tys. osób i była wyższa niż przed rokiem o 1,9%. Udział pracujących w sektorze prywatnym wyniósł 61,5% (przed rokiem 60,4%).

Przeciętne **zatrudnienie**¹ w 2010 r. wyniosło 8134,8 tys. osób i było o 0,7% wyższe niż w analogicznym okresie ub. roku (przed rokiem spadek o 0,1%). Wysoki wzrost zatrudnienia odnotowano w sekcjach: administrowanie i działalność wspierająca (o 13,1%), zakwaterowanie i gastronomia (o 5,3%), działalność profesjonalna, naukowa i techniczna (o 3,5%) dostawa wody; gospodarowanie ściekami i odpadami; rekultywacja (o 2,6%), obsługa rynku nieruchomości (o 2,4%), administracja publiczna i obrona narodowa; obowiązkowe zabezpieczenia społeczne (o 2,1%). Niewielki wzrost zatrudnienia odnotowano w dziale administracja publiczna (o 2,5%) – głównie w jednostkach administracji samorządowej wynikający z zatrudnienia pracowników tzw. interwencyjnych (o 24,5%). Natomiast spadek przeciętnego zatrudnienia wystąpił w sekcjach: górnictwo i wydobywanie (o 2,3%), rolnictwo, leśnictwo, łowiectwo i rybactwo (o 1,4%), działalność finansowa i ubezpieczeniowa (o 1,1%), przetwórstwo przemysłowe (o 0,7%), informacja i komunikacja oraz edukacja (po 0,3%).

W końcu grudnia 2010 r. w urzędach pracy zarejestrowanych było 1954,7 tys. **osób bezrobotnych** (w tym 1014,8 tys. kobiet). W porównaniu z grudniem 2009 r. liczba bezrobotnych zwiększyła się o 62,0 tys. osób (tj. o 3,3%). Największy wzrost liczby bezrobotnych odnotowano w woj. małopolskim (o 9,4%) i śląskim (o 7,6%), a najmniejszy – w woj. podkarpackim (o 0,2%) i wielkopolskim (o 1,2%). Liczba bezrobotnych zmniejszyła się w woj. warmińsko-mazurskim i lubuskim (po 3,0%) oraz świętokrzyskim (o 2,0%).

Stopa bezrobocia rejestrowanego w końcu grudnia 2010 r. wynosiła 12,3% cywilnej ludności aktywnej zawodowo i była o 0,2 pkt proc. większa niż w roku poprzednim. W stosunku do grudnia ub. roku stopa bezrobocia najbardziej zwiększyła się w województwie małopolskim (o 0,7 pkt proc.) i śląskim (o 0,5 pkt proc.), a zmniejszyła się w woj. warmińsko-mazurskim (o 0,7 pkt proc.), i lubuskim (o 0,6 pkt proc.). Najwyższą stopę bezrobocia odnotowano w woj. warmińsko-mazurskim (20,0%) oraz zachodniopomorskim (17,4%), a najniższą w woj. wielkopolskim (9,2%), mazowieckim (9,4%) i śląskim (9,9%).

Przeciętne miesięczne wynagrodzenie brutto w gospodarce narodowej w 2010 r. ukształtowało się na poziomie 3224,98 zł, tj. o 4,0% wyższym niż przed rokiem. W sektorze publicznym wyniosło 3771,32 zł (wzrost o 4,5%), a w sektorze prywatnym 3041,57 zł (wzrost odpowiednio o 4,1%). Siła nabywcza przeciętnego miesięcznego wynagrodzenia brutto w gospodarce narodowej była o 1,5% większa niż w 2009 r. i wzrost ten był niższy niż odpowiednio w 2009 r. (przed rokiem 2,1%).

¹ Bez podmiotów gospodarczych o liczbie pracujących do 9 osób, oraz bez rolnictwa indywidualnego, fundacji, stowarzyszeń, partii politycznych, związków zawodowych, organizacji społecznych, organizacji pracodawców, samorządu gospodarczego i zawodowego oraz w działalności związanej z obroną narodową i bezpieczeństwem publicznym.

W porównaniu z rokiem poprzednim najwyższy wzrost płac zanotowano w sekcjach: rolnictwo, leśnictwo, łowiectwo i rybactwo (o 9,6%), wytwarzanie i zaopatrywanie w energię elektryczną, gaz, parę wodną i gorącą wodę (o 8,6%), edukacja (o 7,0%), dostawa wody; gospodarowanie ściekami i odpadami; rekultywacja oraz przetwórstwo przemysłowe (po 5,3%), administrowanie i działalność wspierająca (o 4,7%). W najmniejszym stopniu wzrosły wynagrodzenia w działalności profesjonalnej naukowej i technicznej (o 0,5%), handlu; naprawie pojazdów samochodowych (o 2,0%), transporcie i gospodarce magazynowej (o 2,1%), budownictwie (o 2,3%), działalności finansowej i ubezpieczeniowej (o 2,5%).

Przeciętne miesięczne wynagrodzenie brutto bez wypłat nagród rocznych w gospodarce narodowej w 2010 r. ukształtowało się na poziomie 3183,26 zł i było o 4,0% wyższe niż przed rokiem. Największy wzrost przeciętnego miesięcznego wynagrodzenia brutto bez wypłat nagród rocznych odnotowano w sekcjach: rolnictwo, leśnictwo, łowiectwo i rybactwo (o 9,6%), wytwarzanie i zaopatrywanie w energię elektryczną, gaz, parę wodną i gorącą wodę (o 8,6%), edukacja (o 6,8%), przetwórstwo przemysłowe (o 5,4%), dostawa wody; gospodarowanie ściekami i odpadami; rekultywacja (o 5,2%), administrowanie i działalność wspierająca (o 4,7%), a najniższy – w działalności profesjonalnej naukowej i technicznej (o 0,4%), handlu; naprawie pojazdów samochodowych (o 2,0%), transporcie i gospodarce magazynowej (o 2,1%), budownictwie (o 2,2%), działalności finansowej i ubezpieczeniowej oraz opiece zdrowotnej i pomocy społecznej (po 2,6%). W porównaniu z 2009 r. największy wzrost przeciętnego miesięcznego wynagrodzenia brutto i brutto bez wypłat nagród rocznych odnotowano w województwie łódzkim (odpowiednio o 6,1% i o 6,0%), lubelskim (odpowiednio o 5,9%), podkarpackim (odpowiednio o 5,3% i o 5,2%), warmińsko-mazurskim (odpowiednio o 5,2%) i podlaskim (odpowiednio o 5,1% i o 5,0%). Przeciętne miesięczne wynagrodzenie wyższe niż średnio w kraju zanotowano w 2 województwach tj. w woj. mazowieckim (odpowiednio o 25,0% i o 25,5%) i śląskim (odpowiednio o 2,7% i o 3,0%), a najniższe w woj. podkarpackim (odpowiednio o 16,0% i o 16,5% mniejsze niż średnio w kraju), warmińsko-mazurskim (odpowiednio o 15,9% i o 16,5% mniejsze niż średnio w kraju) i lubuskim (odpowiednio o 14,7% i o 15,2% mniejsze niż średnio w kraju).

Przeciętna **liczba emerytów i rencistów** w 2010 r. wyniosła 9243,5 tys. osób i była o 1,0% niższa niż przed rokiem. Emerytury i renty z pozarolniczego systemu ubezpieczeń społecznych pobierało 7868,8 tys. osób (o 0,5% mniej niż w 2009 r.), a rolnicze 1374,7 tys. osób (o 3,6% mniej niż przed rokiem).

Przeciętna miesięczna emerytura i renta brutto z pozarolniczego systemu ubezpieczeń społecznych w 2010 r. wyniosła 1642,90 zł i była o 6,5% wyższa niż w 2009 roku. Siła nabywcza przeciętnej miesięcznej emerytury i renty brutto w 2010 r. była o 3,6% wyższa niż przed rokiem.

Przeciętna **miesięczna emerytura i renta brutto rolników indywidualnych** w 2010 r. wyniosła 954,68 zł i w skali roku zwiększyła się o 4,8%, a jej siła nabywcza wzrosła o 1,9%.

BASIC TRENDS

The number of the **employed** ¹ as of the state on 31 December 2010 amounted to 8365.6 thousand persons and was by 1.9% higher than last year. The share of the employed in the private sector amounted to 61.5% (the last year it was 60.4%).

Average employment ¹ in 2010 amounted to 8134.8 thousand persons and was by 0.7% higher than at the same time last year (the last year a drop by 0.1% was observed). A high increase in employment was observed in sections: administrative and support service activities (by 13.1%), accommodation and catering (by 5.3%), professional, scientific and technical activities (by 3.5%), water supply; sewerage, waste management and remediation activities (by 2.6%), real estate activities (by 2.4%), public administration and defence; compulsory social security (by 2.1%). Small growth was observed in the division public administration (by 2.5%), especially in the local self-government administration, due to employment in the frame of intervention (by 24.5%). A decrease in employment was observed in sections: mining and quarrying (by 2.3%), agriculture, forestry and fishing (by 1.4%), financial and insurance activities (by 1.1%), manufacturing (by 0.7%), information and communication and education (by 0.3% in each).

At the end of December 2010, there were 1954.7 thousand **unemployed persons** registered in the labour offices (of which 1014.8 thousand comprised women). Compared to December 2009, the number of the unemployed increased by 62.0 thousand persons (i.e. by 3.3%). The highest growth in the number of the unemployed was observed in voivodships: Małopolskie (by 9.4%), and Śląskie (by 7.6%), while the lowest – in voivodships: Podkarpackie (by 0.2%) and Wielkopolskie (by 1.2%). The number of the unemployed decreased in voivodships: Warmińsko-Mazurskie and Lubuskie (by 3.0% in each), and Świętokrzyskie (by 2.0%).

The registered unemployment rate at the end of December 2010 comprised 12.3% of the civilian economically active population and was by 0.2 percentage point higher than the last year. Compared to December 2009, the highest increase in unemployment rate was observed in voivodships: Małopolskie (by 0.7 percentage point), and Śląskie (by 0.5 percentage point); the registered unemployment rate decreased in voivodships: Warmińsko-Mazurskie (by 0.7 percentage point), and Lubuskie (by 0.6 percentage point). The highest **registered unemployment rate** was observed in voivodships: Warmińsko-Mazurskie (20.0%), and Zachodniopomorskie (17.4%), while the lowest unemployment rate was observed in voivodships: Wielkopolskie (9.2%), Mazowieckie (9.4%), and Śląskie (9.9%).

In 2010, the **average monthly gross wages and salaries** in the national economy amounted to 3224.98 zł, i.e. they were by 4.0% higher than in the same period of the last year. In the public sector they amounted to 3771.32 zł (an increase by 4.5% as compared to the same period of the last year), while in the private sector they amounted to 3041.57 zł (an increase by 4.1%). The buying power of the average

¹ Excluding economic entities employing up to 9 persons; without private farms in agriculture, foundations, associations, political parties, trade unions, social organizations, employer's organizations, self-government economic entities and self-government professional entities, as well as the units carrying out their activity in the scope of national defence and public safety.

monthly gross wages and salaries in the national economy was by 1.5% higher than last year. The increase was lower than the respective increase observed in 2009 (the previous year it was 2.1%). Compared to the last year, the highest growth in wages and salaries was observed in sections: agriculture, forestry and fishing (by 9.6%), electricity, gas, steam and air conditioning supply (by 8.6%), education (by 7.0%), water supply, sewerage; waste management and remediation activities and manufacturing (by 5.3% in each), administrative and support service activities (by 4.7%). The lowest growth in wages and salaries was observed in: professional, scientific and technical activities (by 0.5%), trade; repair of motor vehicles (by 2.0%), transportation and storage (by 2.1%), construction (by 2.3%), and financial and insurance activities (by 2.5%).

Average monthly gross wages and salaries excluding annual bonuses in the national economy in 2010 amounted to 3183.26 zł; and they were by 4.0% higher than the previous year. The highest growth in average gross monthly wages and salaries excluding annual bonuses was observed in sections: agriculture, forestry and fishing (by 9.6%), electricity, gas, steam and air conditioning supply (by 8.6%), education (by 6.8%), manufacturing (by 5.4%), water supply, sewerage; waste management and remediation (by 5.2%), administrative and support services activities (by 4.7%), while the lowest increase was observed in: professional, scientific and technical activities (by 0.4%), trade; repair of motor vehicles (by 2.0%), transportation and storage (by 2.1%), construction (by 2.2%), financial and insurance activities and human health and social work activities (by 2.6% in each).

Compared to 2009, the highest growth in average monthly wages and salaries and average monthly gross wages and salaries excluding annual bonuses was observed in voivodships: Łódzkie (respectively by 6.1% and 6.0%), Lubelskie (respectively by 5.9%), Podkarpackie (respectively by 5.3% and 5.2%), Warmińsko-Mazurskie (respectively by 5.2% and 5.2%), and Podlaskie (respectively by 5.1% and 5.0%). The level of average wages and salaries higher than the country's average was observed in two voivodships, i.e.: Mazowieckie (respectively by 25.0% and 25.5%), and Śląskie (respectively by 2.7% and 3.0%), while the lowest average monthly wages and salaries were observed in voivodships: Podkarpackie (respectively by 16.0% and 16.5% lower than the country's average), Warmińsko-Mazurskie (respectively by 15.9% and 16.5% lower than the country's average), and Kujawsko-Pomorskie (respectively by 14.7% and 15.0% lower than the country's average).

In 2010, the **average number of retirees and pensioners** overall, amounted to 9243.5 thousand persons, and was by 1.0% lower than last year. Retirement pay and pensions from the non-agricultural social security system received 7868.8 persons (by 0.5% less than in the same period of 2009), while the farmers' one – 1374.7 thousand people (less by 3.6% than last year).

The average monthly gross retirement pay and pension from non-agricultural social security system in 2009 amounted to 1642.90 zł and was by 6.5% higher than in the same period of the previous year. The buying power of the average gross retirement pay and pension in 2010 was by 3.6% higher than the previous year.

The average monthly gross retirement pay and pension of farmers in 2010 amounted to 954.68 zł; it increased by 4.8% over the year, while its buying power increased by 1.9%.

TABL.1. PRZEGLĄD PODSTAWOWYCH DANYCH W KWARTAŁACH 2008–2010
SURVEY OF BASIC DATA IN QUARTERS 2008–2010

Lp. No.	WYSZCZEGÓLNIENIE SPECIFICATION	2008			
		kwartały quarters			
		I	II	III	IV
	a – okres poprzedni = 100 a – previous period = 100				
1	Pracujący ¹ stan na koniec okresu w tys.	8303,1	8329,5	8346,8	8270,0
2	Employed persons ¹ as of end of period in thous.	102,2	100,3	100,2	99,1
3	Przeciętne zatrudnienie ¹ w tys.	8033,5	8077,4	8091,9	8142,9
4	Average paid employment ¹ in thous.	101,5	100,5	100,2	100,6
5	Czas przepracowany 1 zatrudnionego ¹ w godz.	422	427	404	425
6	Time worked per 1 employee ¹ in hours	98,6	101,2	94,6	105,2
7	Bezrobotni zarejestrowani stan na koniec okresu w tys.	1702,2	1455,3	1376,6	1473,8
8	Registered unemployed persons as of end of period in thous.	97,5	85,5	94,6	107,1
9	Stopa bezrobocia ² w %	10,9	9,4	8,9	9,5
	Unemployment rate ² in %				
10	Przeciętne miesięczne wynagrodzenie brutto w gospodarce narodowej w zł	2983,98	2951,36	2968,55	3096,55
11	Average monthly gross wages and salaries in national economy in zł	102,9	98,9	100,6	104,3
12	w tym bez wypłat nagród rocznych ³	2851,48	2946,58	2963,18	3091,58
13	of which wages and salaries excluding annual bonuses ³	98,4	103,3	100,6	104,3
14	Wskaźnik wynagrodzenia realnego brutto	101,5	97,6	100,3	103,8
	Index of average monthly gross real wages and salaries				
15	Przeciętna liczba emerytów i rencistów w tys.	9217,9	9223,3	9280,7	9307,2
16	Average number of retirees and pensioners in thous.	100,2	100,1	100,6	100,3
	w tym: of which:				
17	z pozarolniczego systemu ubezpieczeń społecznych	7719,7	7739,5	7810,0	7848,2
18	from non-agricultural social security system	100,4	100,3	100,9	100,5
19	Przeciętna emerytura i renta z pozarolniczego systemu ubezpieczeń społecznych brutto w zł.	1346,76	1433,44	1444,07	1449,48
20	Retirement pay and pension from non-agricultural social security system gross in zł	103,0	106,4	100,7	100,4
21	Wskaźnik realnej emerytury i renty brutto z pozarolniczego systemu ubezpieczeń społecznych	101,1	104,8	100,6	99,3
	Index of gross real retirement pay and pension from non-agricultural social security system				

1 Bez podmiotów gospodarczych o liczbie pracujących do 9 osób - patrz uwaga na str. 8, pkt 3. 2 Patrz uwaga na str. 10, pkt 13.
 pracowników jednostek sfery budżetowej

1 Excluding economic entities employing up to 9 persons-- see note on page 12, item 3. 2 See note on page 14, item. 13. 3 From profit and balance

TABL.1. PRZEGLĄD PODSTAWOWYCH DANYCH W KWARTALACH 2008- 2010 (dok.)
SURVEY OF BASIC DATA IN QUARTERS 2008– 2010 (cont.)

2009				2010				Lp. No.
kwartały quarters								
I	II	III	IV	I	II	III	IV	
8238,2 99,6	8225,2 99,8	8233,4 100,1	8213,2 99,8	8274,0 100,7	8334,1 100,7	8372,0 100,5	8365,6 99,9	1 2
8051,1 98,9	8046,1 99,9	8016,0 99,6	8167,4 101,9	8026,3 98,3	8100,9 100,9	8140,7 100,5	8271,5 101,6	3 4
422 99,3	419 99,3	404 96,4	422 104,5	423 100,2	420 99,3	405 96,5	431 106,4	5 6
1758,8 119,3	1658,7 94,3	1715,9 103,4	1892,7 110,3	2076,7 109,7	1843,9 88,8	1812,6 98,3	1954,7 107,8	7 8
11,1	10,6	10,9	12,1	13,0	11,7	11,5	12,3	9
3185,61 102,9	3081,48 96,7	3113,86 101,1	3243,60 104,2	3316,38 102,2	3197,85 96,4	3203,08 100,2	3438,21 107,3	10 11
3036,99 98,2	3077,26 101,3	3106,59 101,0	3236,88 104,2	3155,10 97,5	3192,45 101,2	3199,37 100,2	3436,50 107,4	12 13
101,9	95,0	100,9	104,0	101,4	95,4	100,2	106,3	14
9335,2 100,3	9348,8 100,1	9338,4 99,9	9306,6 99,7	9286,0 99,9	9265,0 99,8	9231,2 99,6	9191,1 99,6	15 16
7888,9 100,5	7916,7 100,4	7919,6 100,0	7900,6 99,8	7892,,5 99,9	7883,6 99,9	7862,8 99,7	7835,7 99,7	17 18
1486,37 102,5	1557,11 104,8	1559,94 100,2	1566,94 100,4	1595,29 101,8	1652,07 103,6	1657,92 100,4	1666,61 100,5	19 20
100,7	102,8	100,5	100,2	100,6	102,5	100,4	99,4	21

3 Z tytułu udziału w zysku do podziału i w nadwyżce bilansowej w spółdzielniach oraz dodatkowe wynagrodzenia roczne dla
surplus in co-operatives as well as annual extra wages and salaries for employees of budgetary sphere entities.

TABL.2. PRACUJĄCY, PRZECIĘTNE ZATRUDNIENIE ORAZ PRZECIĘTNE MIESIĘCZNE WYNAGRODZENIE W SEKTORZE PRZEDSIĘBIORSTW
EMPLOYED PERSONS, AVERAGE PAID EMPLOYMENT AND AVERAGE MONTHLY WAGES AND SALARIES
IN ENTERPRISE SECTOR

Lp. No.	WYSZCZEGÓLNIENIE SPECIFICATION	Rok Year			
			I	II	III
1	Pracujący stan na koniec okresu w tys.	2009	5547,3	5526,6	5498,1
2	<i>Employed persons as of end of period in thous.</i>	2010	5474,2	5468,3	5477,8
3	poprzedni miesiąc=100	2009	100,6	99,6	99,5
4	<i>previous month=100</i>	2010	101,0	99,9	100,2
5	analogiczny miesiąc poprzedniego roku=100	2009	100,2	99,4	98,7
6	<i>corresponding month of previous year=100</i>	2010	98,7	98,9	99,6
7	Przeciętne zatrudnienie w tys.	2009	5374,2	5351,7	5325,3
8	<i>Average paid employment in thous.</i>	2010	5301,3	5293,1	5293,7
9	poprzedni miesiąc=100	2009	100,4	99,6	99,5
10	<i>previous month=100</i>	2010	100,9	99,8	100,0
11	analogiczny miesiąc poprzedniego roku=100	2009	100,7	99,8	99,1
12	<i>corresponding month of previous year=100</i>	2010	98,6	98,9	99,4
13	analogiczny okres narastający poprzedniego roku=100	2009	100,7	100,3	100,1
14	<i>corresponding increasing period of previous year=100</i>	2010	98,6	98,6	98,7
15	Przeciętne miesięczne wynagrodzenie brutto ogółem w zł	2009	3215,75	3195,56	3332,65
16	<i>Total average monthly gross wages and salaries in zł</i>	2010	3231,13	3288,29	3493,42
17	poprzedni miesiąc=100	2009	93,8	99,4	104,3
18	<i>previous month=100</i>	2010	88,5	101,8	106,2
19	analogiczny miesiąc poprzedniego roku=100	2009	108,1	105,1	105,7
20	<i>corresponding month of previous year=100</i>	2010	100,5	102,9	104,8
21	analogiczny okres narastający poprzedniego roku=100	2009	108,1	106,8	106,3
22	<i>corresponding increasing period of previous year=100</i>	2010	100,5	101,6	102,8
23	Przeciętne miesięczne wynagrodzenie brutto bez wypłat z zysku w zł	2009	3213,62	3195,35	3330,49
24	<i>Total average monthly gross wages and salaries excluding payments from profit in zł</i>	2010	3230,47	3287,84	3491,57
25	poprzedni miesiąc=100	2009	93,8	99,4	104,2
26	<i>previous month=100</i>	2010	88,5	101,8	106,2
27	analogiczny miesiąc poprzedniego roku=100	2009	108,1	105,1	105,7
28	<i>corresponding month of previous year=100</i>	2010	100,5	102,9	104,8
29	analogiczny okres narastający poprzedniego roku=100	2009	108,1	106,8	106,3
30	<i>corresponding increasing period of previous year=100</i>	2010	100,5	101,6	102,8

TABL.2. PRACUJĄCY, PRZECIĘTNE ZATRUDNIENIE ORAZ PRZECIĘTNE MIESIĘCZNE WYNAGRODZENIE W SEKTORZE PRZEDSIĘBIORSTW (dok.)
EMPLOYED PERSONS, AVERAGE PAID EMPLOYMENT AND AVERAGE MONTHLY WAGES AND SALARIES
IN ENTERPRISE SECTOR (cont.)

Miesiące Months										Lp. No
IV	V	VI	VII	VIII	IX	X	XI	XII	I-XII	
5486,7	5472,0	5463,2	5453,3	5450,0	5449,7	5449,1	5449,2	5418,2	x	1
5494,6	5505,4	5522,7	5533,5	5536,6	5549,8	5555,8	5568,0	5548,2	x	2
99,8	99,7	99,8	99,8	99,9	100,0	100,0	100,0	99,4	x	3
100,3	100,2	100,3	100,2	100,1	100,2	100,1	100,2	99,6	x	4
98,3	98,1	97,9	97,6	97,7	97,5	97,5	97,8	98,2	x	5
100,1	100,6	101,1	101,5	101,6	101,8	102,0	102,2	102,4	x	6
5308,8	5292,3	5280,1	5273,3	5270,3	5266,5	5267,4	5265,2	5254,9	5327,5	7
5308,3	5319,7	5336,2	5349,6	5352,1	5363,9	5375,4	5381,2	5379,4	5372,6	8
99,7	99,7	99,8	99,9	99,9	99,9	100,0	100,0	99,8	x	9
100,3	100,2	100,3	100,3	100,0	100,2	100,2	100,1	100,0	x	10
98,6	98,3	98,1	97,8	97,8	97,6	97,6	97,8	98,2	x	11
100,0	100,5	101,1	101,4	101,6	101,8	102,1	102,2	102,4	x	12
99,9	99,7	99,5	99,4	99,3	99,1	98,9	98,8	98,8	98,8	13
99,0	99,2	99,5	99,8	100,0	100,2	100,4	100,6	100,8	100,8	14
3294,76	3193,90	3287,88	3361,90	3268,69	3283,18	3312,32	3403,92	3652,40	3324,91	15
3398,67	3346,61	3403,65	3433,32	3407,26	3403,68	3440,22	3525,67	3847,91	3434,62	16
98,9	96,9	102,9	102,3	97,2	100,4	100,9	102,8	107,3	x	17
97,3	98,5	101,7	100,9	99,2	99,9	101,1	102,5	109,1	X	18
104,8	103,8	102,0	103,9	103,0	103,3	102,0	102,3	106,5	x	19
103,2	104,8	103,5	102,1	104,2	103,7	103,9	103,6	105,4	x	20
105,9	105,5	105,0	104,9	104,7	104,6	104,4	104,5	104,4	104,4	21
103,0	103,3	103,3	102,5	102,8	102,9	102,9	102,7	103,3	103,3	22
3292,66	3190,67	3276,51	3335,18	3265,78	3280,09	3311,79	3402,06	3648,60	3319,88	23
3397,01	3339,69	3389,59	3419,23	3405,55	3400,99	3439,90	3525,12	3846,30	3430,73	24
98,9	96,9	102,7	101,8	97,9	100,4	101,0	102,7	107,2	x	25
97,3	98,3	101,5	100,9	99,6	99,9	101,1	102,5	109,1	x	26
104,8	103,8	102,1	103,8	103,0	103,3	102,0	102,4	106,5	x	27
103,2	104,7	103,5	102,5	104,3	103,7	103,9	103,6	105,4	x	28
105,9	105,5	105,0	104,9	104,7	104,6	104,4	104,5	104,4	104,4	29
103,0	103,3	103,3	102,6	102,9	102,9	102,9	102,8	103,3	103,3	30

TABL.3. DYNAMIKA PRZECIĘTNYCH MIESIĘCZNYCH WYNAGRODZEŃ BRUTTO
INDICES OF AVERAGE MONTHLY GROSS WAGES AND SALARIES

KWARTAŁY <i>QUARTERS</i>	2003	2004	2005	2006	2007	2008	2009	2010
	analogiczny okres poprzedniego roku = 100 <i>corresponding period of previous year = 100</i>							
I	103,4	104,6	103,6	104,7	107,1	110,1	106,8	104,1
II	103,8	104,2	103,9	104,7	108,9	111,6	104,4	103,8
I – II	103,6	104,4	103,8	104,7	108,0	110,9	105,6	103,9
III	103,1	105,1	103,4	105,0	109,7	109,8	104,9	102,9
I – III	103,4	104,6	103,6	104,8	108,6	110,4	105,5	103,5
IV	102,3	105,6	105,1	108,0	108,9	106,8	104,7	106,0
I – IV	104,9	104,8	104,7	104,9	108,7	110,2	105,5	104,0

TABL.4. PRZEGLĄD PODSTAWOWYCH DANYCH W IV KWARTALE 2010 R.
SURVEY OF BASIC DATA IN IV QUARTER OF 2010

WYSZCZEGÓLNIENIE <i>SPECIFICATION</i> a – IV kw. (q.) 2009=100 b – III kw. (q.) 2010=100	Ogółem <i>Total</i>	Sektor przedsiębiorstw <i>Enterprise sector</i>	Sfera budżetowa <i>Budgetary sphere</i>
Pracujący ¹ stan na koniec okresu w tys. <i>Employed persons¹ as of end of period in thous</i>	8365,6	5548,2	1666,2
a	101,9	102,4	100,8
b	99,9	100,0	99,1
Przeciętne zatrudnienie ¹ w tys. <i>Average paid employment¹ in thous.</i>	8271,5	5470,6	1659,7
a	101,3	102,8	98,1
b	101,6	101,7	101,0
Wynagrodzenia brutto ¹ w mln zł <i>Gross wages and salaries¹ in mln zł</i>	91205,2	59177,1	17755,8
a	106,1	107,3	105,9
b	108,4	108,3	111,9
w tym bez wypłat nagród rocznych ² w mln zł <i>of which excluding annual bonuses² in mln zł</i>	91140,4	59161,7	17711,7
a	106,1	107,3	106,0
b	108,4	108,5	111,7
Przeciętne miesięczne wynagrodzenie brutto w zł <i>Average monthly gross wages and salaries in zł</i>	3438,21	3605,74	3566,00
a	106,0	104,3	107,9
b	107,3	106,5	110,8
w tym bez wypłat nagród rocznych ² w zł <i>of which excluding annual bonuses² in in zł</i>	3436,50	3604,80	3557,12
a	106,2	104,3	108,0
b	107,4	106,7	110,6
Przeciętne miesięczne wynagrodzenie realne brutto w % ...a <i>Average monthly gross real wages and salaries in %</i>	103,2	101,6	105,1
b	106,3	105,6	109,8

1 Bez podmiotów gospodarczych o liczbie pracujących do 9 osób – patrz uwaga na str. 8, pkt 3. 2 Z tytułu udziału w zysku do podziału i w nadwyżce bilansowej w spółdzielniach oraz dodatkowe wynagrodzenia roczne dla pracowników jednostek sfery budżetowej.

1 Excluding economic entities employing up to 9 persons – see note on page 12, item 3. 2 From profit and balance surplus in co-operatives as well as annual extra wages and salaries for employees of budgetary sphere entities.

TABL.5. PRACUJĄCY¹ WEDŁUG SEKCJI GOSPODARKI NARODOWEJ W 2010 R.

Stan na koniec kwartału

EMPLOYED PERSONS¹ BY SECTIONS OF NATIONAL ECONOMY OF 2010

At the end of quarter

WYSZCZEGÓLNIENIE SPECIFICATION	Kwartały Quarters			
	I	I-II	I-III	I-IV
a – w tys. in thous.				
b – analogiczny okres poprzedniego roku=100 corresponding period of previous year=100				
O G Ó Ł E M a	8274,0	8334,1	8372,0	8365,6
TOTAL b	100,4	101,3	101,7	101,9
w tym: of which:				
SEKTOR PRZEDSIĘBIORSTW a	5477,8	5522,7	5549,8	5548,2
ENTERPRISE SECTOR b	99,6	101,1	101,8	102,4
Rolnictwo, leśnictwo, łowiectwo i rybactwo a	84,3	86,9	86,9	85,1
Agriculture, hunting and forestry b	102,0	101,8	101,5	100,2
Przemysł a	2486,8	2503,0	2512,3	2504,5
Industry b	97,8	100,0	101,1	101,5
górnictwo i wydobywanie a	181,2	180,6	169,2	167,1
mining and quarrying b	100,0	100,1	93,9	93,1
przetwórstwo przemysłowe a	2033,3	2048,9	2059,1	2054,1
manufacturing b	97,3	99,9	101,3	101,9
wytwarzanie i zaopatrywanie w energię elektryczną, gaz, parę wodną i gorącą wodę ^Δ a	147,1	146,5	156,7	156,6
electricity, gas, steam and air conditioning supply b	97,9	98,1	105,2	104,9
dostawa wody; gospodarowanie ściekami i odpadami; rekultywacja ^Δ a	125,3	127,0	127,3	126,7
water supply; sewerage, waste management and remediation activities b	103,2	103,6	103,1	102,9
Budownictwo a	456,4	471,5	478,9	471,7
Construction b	98,8	100,6	101,4	103,0
Handel; naprawa pojazdów samochodowych ^Δ a	1120,1	1124,9	1129,2	1137,7
Trade; repair of motor vehicles ^Δ b	99,4	99,9	100,5	101,2
Transport i gospodarka magazynowa a	478,5	476,7	476,3	478,5
Transportation and storage b	98,6	98,3	98,9	101,9
Zakwaterowanie i gastronomia ^Δ a	128,1	130,2	129,5	129,8
Accommodation and catering ^Δ b	103,2	103,4	103,9	104,6
Informacja i komunikacja a	163,8	163,6	163,2	158,6
Information and communication b	100,0	100,0	101,0	98,7
Działalność finansowa i ubezpieczeniowa a	274,6	274,3	275,1	277,8
Financial and insurance activities b	99,0	99,9	100,2	100,6
Obsługa rynku nieruchomości ^Δ a	113,9	115,1	115,3	115,5
Real estate activities b	101,2	100,8	101,3	102,2
Działalność profesjonalna, naukowa i techniczna a	220,6	219,0	219,2	224,0
Professional, scientific and technical activities b	104,5	104,6	130,8	104,7
Administrowanie i działalność wspierająca ^Δ a	315,0	325,3	331,3	333,0
Administrative and support service activities b	110,9	113,2	112,4	113,8
Administracja publiczna i obrona narodowa; obowiązkowe zabezpieczenia społeczne a	633,6	653,5	659,9	641,3
Public administration and defence; compulsory social security b	106,6	106,7	105,4	101,6
Edukacja a	1035,4	1026,2	1029,4	1038,3
Education b	101,3	101,1	100,7	100,5
Opieka zdrowotna i pomoc społeczna a	633,2	633,4	634,5	638,9
Human health and social work activities b	102,3	101,5	101,5	100,9

¹ Bez podmiotów gospodarczych o liczbie pracujących do 9 osób – patrz uwaga na str. 8, pkt 3.¹ Excluding economic entities employing up to 9 persons – see note on page 12, item 3.

TABL.6. PRZECIĘTNE ZATRUDNIENIE¹
WEDŁUG SEKCJI GOSPODARKI NARODOWEJ W KWARTAŁACH 2010 R.
AVERAGE PAID EMPLOYMENT¹ BY SECTIONS OF NATIONAL ECONOMY IN QUARTERS OF 2010

WYSZCZEGÓLNIENIE SPECIFICATION	Kwartaly Quarters			
	I	I-II	I-III	I-IV
a – w tys. in thous.				
b – analogiczny okres poprzedniego roku=100 corresponding period of previous year=100				
O G Ó Ł E M a	8026,3	8063,6	8089,3	8134,8
TOTAL b	99,7	100,2	100,6	100,7
w tym: of which:				
SEKTOR PRZEDSIĘBIORSTW a	5295,5	5319,4	5339,9	5372,6
ENTERPRISE SECTOR b	98,7	99,5	100,2	100,8
Rolnictwo, leśnictwo, łowiectwo i rybactwo a	70,8	72,2	72,5	72,4
Agriculture, hunting and forestry b	99,5	99,2	99,4	98,6
Przemysł a	2441,3	2452,4	2456,7	2464,5
Industry b	96,7	98,0	98,9	99,4
górnictwo i wydobywanie a	180,6	180,3	178,7	175,8
mining and quarrying b	100,3	100,0	99,2	97,7
przetwórstwo przemysłowe a	1990,5	2000,6	2005,1	2013,5
manufacturing b	96,0	97,4	98,5	99,3
wytwarzanie i zaopatrywanie w energię				
elektryczną, gaz, parę wodną i gorącą wodę ^Δ a	146,9	147,0	147,9	150,3
electricity, gas, steam and air conditioning supply b	97,9	98,3	99,1	100,7
dostawa wody; gospodarowanie ściekami				
i odpadami; rekultywacja ^Δ a	123,3	124,5	124,9	124,9
water supply; sewerage, waste management and remediation activities b	103,1	103,4	103,5	102,6
Budownictwo a	426,4	431,2	436,7	446,1
Construction b	98,4	98,9	99,5	101,6
Handel; naprawa pojazdów samochodowych ^Δ a	1079,9	1083,7	1087,1	1093,4
Trade; repair of motor vehicles ^Δ b	98,8	99,2	99,4	100,1
Transport i gospodarka magazynowa a	469,6	468,5	468,8	469,6
Transportation and storage b	97,4	97,2	97,7	100,2
Zakwaterowanie i gastronomia ^Δ a	113,1	114,0	115,6	117,1
Accommodation and catering ^Δ b	102,6	103,0	103,2	105,3
Informacja i komunikacja a	161,2	161,4	161,2	159,6
Information and communication b	100,3	100,0	100,6	99,7
Działalność finansowa i ubezpieczeniowa a	257,3	257,2	258,1	259,3
Financial and insurance activities b	99,1	98,5	99,7	98,9
Obsługa rynku nieruchomości ^Δ a	110,8	112,0	112,5	113,3
Real estate activities b	101,1	101,0	101,4	102,4
Działalność profesjonalna, naukowa i techniczna a	213,4	211,9	211,8	214,5
Professional, scientific and technical activities b	103,4	103,2	103,2	103,5
Administrowanie i działalność wspierająca ^Δ a	287,4	292,9	297,9	303,8
Administrative and support service activities b	108,7	111,0	112,2	113,1
Administracja publiczna i obrona narodowa;				
obowiązkowe zabezpieczenia społeczne a	621,5	632,6	639,7	640,0
Public administration and defence; compulsory social security b	106,4	106,8	105,2	102,1
Edukacja a	1025,0	1023,1	1017,9	1024,2
Education b	100,8	100,6	100,5	99,7
Opieka zdrowotna i pomoc społeczna a	624,5	626,1	627,7	631,9
Human health and social work activities b	101,9	101,7	101,8	101,2

¹ Bez podmiotów gospodarczych o liczbie pracujących do 9 osób – patrz uwaga na str. 8, pkt 3.

¹ Excluding economic entities employing up to 9 persons – see note on page 12, item 3.

**TABL.7. CZAS PRZEPRACOWANY I ZATRUDNIONEGO¹ WEDŁUG SEKCJI GOSPODARKI
NARODOWEJ W KWARTAŁACH 2010 R.**
TIME WORKED PER 1 EMPLOYEE¹ BY SECTIONS OF NATIONAL ECONOMY IN QUARTERS OF 2010

WYSZCZEGÓLNIENIE <i>SPECIFICATION</i>	Kwartaly <i>Quarters</i>			
	I	I-II	I-III	I-IV
a – w godzinach <i>in hours</i>				
b – analogiczny okres poprzedniego roku=100 <i>corresponding period of previous year=100</i>				
O G Ó Ł E M a	423	843	1248	1679
TOTAL b	100,3	100,3	100,3	100,8
w tym: <i>of which:</i>				
SEKTOR PRZEDSIĘBIORSTW a	439	876	1312	1754
ENTERPRISE SECTOR b	100,5	100,3	100,4	100,3
Przemysł a	442	877	1304	1753
Industry b	102,3	101,6	101,1	101,4
górnictwo i wydobywanie a	424	839	1263	1691
mining and quarrying b	101,2	100,9	102,1	101,6
przetwórstwo przemysłowe a	443	880	1311	1761
manufacturing b	102,5	101,8	101,2	101,6
wytwarzanie i zaopatrywanie w energię elektryczną, gaz, parę wodną i gorącą wodę ^Δ ... a	443	865	1242	1702
electricity, gas, steam and air conditioning supply b	102,0	99,7	98,9	99,9
dostawa wody; gospodarowanie ściekami i odpadami; rekultywacja ^Δ a	444	884	1317	1774
water supply; sewerage, waste management and remediation activities b	101,3	100,6	100,5	100,8
Budownictwo a	417	871	1339	1803
Construction b	97,3	99,3	100,4	100,8
Handel; naprawa pojazdów samochodowych ^Δ a	440	875	1313	1758
Trade; repair of motor vehicles ^Δ b	99,3	99,3	98,8	98,5
Transport i gospodarka magazynowa a	433	865	1304	1756
Transportation and storage b	98,9	98,8	100,5	100,4
Zakwaterowanie i gastronomia ^Δ a	436	876	1306	1768
Accommodation and catering ^Δ b	103,1	100,5	99,6	100,4
Informacja i komunikacja a	441	877	1307	1752
Information and communication b	96,6	97,7	98,8	101,3
Działalność finansowa i ubezpieczeniowa a	441	866	1292	1706
Financial and insurance activities b	97,2	100,5	100,8	101,9
Obsługa rynku nieruchomości ^Δ a	443	872	1292	1738
Real estate activities b	100,0	99,1	99,9	100,0
Działalność profesjonalna, naukowa i techniczna a	443	883	1313	1733
Professional, scientific and technical activities b	99,6	100,1	100,1	100,0
Administrowanie i działalność wspierająca ^Δ a	445	895	1349	1843
Administrative and support service activities b	98,9	101,0	100,8	103,8
Administracja publiczna i obrona narodowa; obowiązkowe zabezpieczenia społeczne a	437	862	1270	1698
Public administration and defence; compulsory social security b	88,9	99,9	99,7	100,7
Edukacja a	321	645	878	1199
Education b	97,5	100,6	100,2	102,4
Opieka zdrowotna i pomoc społeczna a	426	845	1249	1667
Human health and social work activities b	99,9	99,7	100,1	100,1

¹ Bez podmiotów gospodarczych o liczbie pracujących do 9 osób – patrz uwaga na str. 8, pkt 3.

¹ Excluding economic entities employing up to 9 persons – see note on page 12, item 3.

TABL.8. PRZECIĘTNE MIESIĘCZNE WYNAGRODZENIE BRUTTO
WEDŁUG SEKCJI GOSPODARKI NARODOWEJ W KWARTAŁACH 2010 R.
AVERAGE MONTHLY GROSS WAGES AND SALARIES BY SECTIONS OF NATIONAL ECONOMY IN QUARTERS OF 2010

WYSZCZEGÓLNIENIE SPECIFICATION a – w zł in zł b – analogiczny okres poprzedniego roku=100 corresponding period of previous year=100	Kwartaly Quarters			
	I	I–II	I–III	I–IV
O G Ó Ł E M a	3316,38	3256,28	3238,39	3224,98
TOTAL b	104,1	103,9	103,5	104,0
w tym: of which:				
SEKTOR PRZEDSIĘBIORSTW a	3340,89	3371,61	3376,18	3434,62
ENTERPRISE SECTOR b	102,8	103,3	102,9	103,3
Rolnictwo, leśnictwo, łowiectwo i rybactwo a	3027,08	3170,05	3294,48	3607,75
Agriculture, hunting and forestry b	101,0	107,0	107,5	109,6
Przemysł a	3369,65	3384,57	3409,08	3482,37
Industry b	104,7	104,6	104,8	105,2
górnictwo i wydobywanie a	5337,87	5360,15	5349,32	5866,13
mining and quarrying b	98,6	100,1	100,9	102,6
przetwórstwo przemysłowe a	3059,96	3092,14	3119,49	3147,30
manufacturing b	104,8	105,0	105,1	105,3
wytwarzanie i zaopatrywanie w energię				
elektryczną, gaz, parę wodną i gorącą wodę ^Δ a	5225,68	5050,58	5108,08	5305,99
electricity, gas, steam and air conditioning supply b	109,0	105,5	106,6	108,6
dostawa wody; gospodarowanie ściekami				
i odpadami; rekultywacja ^Δ a	3275,76	3255,28	3270,21	3335,17
water supply; sewerage, waste management and remediation activities b	106,3	105,9	105,5	105,3
Budownictwo a	3338,74	3442,21	3474,70	3540,20
Construction b	100,8	102,2	101,6	102,3
Handel; naprawa pojazdów samochodowych ^Δ a	3078,68	3124,92	3092,57	3111,80
Trade; repair of motor vehicles ^Δ b	101,4	102,6	101,8	102,0
Transport i gospodarka magazynowa a	3154,80	3181,05	3223,80	3320,66
Transportation and storage b	101,8	101,9	100,9	102,1
Zakwaterowanie i gastronomia ^Δ a	2428,72	2399,86	2393,62	2405,81
Accommodation and catering ^Δ b	104,0	103,6	103,1	103,4
Informacja i komunikacja a	6352,91	6196,33	6149,13	6179,24
Information and communication b	103,2	103,2	103,3	104,1
Działalność finansowa i ubezpieczeniowa a	5736,51	5748,26	5706,69	5672,30
Financial and insurance activities b	97,5	101,1	103,3	102,5
Obsługa rynku nieruchomości ^Δ a	3529,30	3511,61	3493,09	3567,01
Real estate activities b	104,3	104,0	103,6	104,3
Działalność profesjonalna, naukowa i techniczna a	4994,85	5097,71	4983,61	5032,78
Professional, scientific and technical activities b	99,4	102,2	99,6	100,5
Administrowanie i działalność wspierająca ^Δ a	2133,68	2152,61	2143,90	2161,77
Administrative and support service activities b	103,8	105,5	104,9	104,7
Administracja publiczna i obrona narodowa;				
obowiązkowe zabezpieczenia społeczne a	4722,97	4247,23	4082,92	4151,06
Public administration and defence; compulsory social security b	105,2	102,8	102,2	103,2
Edukacja a	3923,53	3488,99	3390,33	3394,35
Education b	110,0	106,9	106,1	107,0
Opieka zdrowotna i pomoc społeczna a	3248,46	3178,68	3177,04	3198,36
Human health and social work activities b	102,9	103,1	102,6	102,7

**TABL.9. PRZECIĘTNE MIESIĘCZNE WYNAGRODZENIE BRUTTO BEZ WYPŁAT NAGRÓD
ROZNYCH¹ WEDŁUG SEKCJI GOSPODARKI NARODOWEJ W KWARTAŁACH 2010 R.
AVERAGE MONTHLY GROSS WAGES AND SALARIES EXCLUDING ANNUAL BONUSES¹ BY SECTION OF NATIONAL
ECONOMY IN QUARTERS OF 2010**

WYSZCZEGÓLNIENIE SPECIFICATION a – w zł in zł b – analogiczny okres poprzedniego roku=100 corresponding period of previous year=100	Kwartaly Quarters			
	I	I-II	I-III	I-IV
O G Ó Ł E M a	3155,10	3173,66	3182,35	3183,26
TOTAL b	103,9	103,8	103,5	104,0
w tym: of which:				
SEKTOR PRZEDSIĘBIORSTW a	3339,91	3367,37	3371,28	3430,73
ENTERPRISE SECTOR b	102,8	103,3	102,9	103,3
Rolnictwo, leśnictwo, łowiectwo i rybactwo a	3022,11	3166,55	3291,37	3604,42
Agriculture, hunting and forestry b	101,1	107,0	107,6	109,6
Przemysł a	3362,63	3374,01	3398,67	3474,09
Industry b	104,7	104,6	104,9	105,3
górnictwo i wydobywanie a	5337,29	5359,79	5346,11	5863,60
mining and quarrying b	98,6	100,1	101,4	102,9
przetwórstwo przemysłowe a	3058,41	3089,05	3115,53	3144,00
manufacturing b	104,8	105,1	105,2	105,4
wytwarzanie i zaopatrywanie w energię elektryczną, gaz, parę wodną i gorącą wodę ^Δ a	5221,94	4978,45	5035,04	5251,88
electricity, gas, steam and air conditioning supply b	109,0	104,6	106,5	108,6
dostawa wody; gospodarowanie ściekami i odpadami; rekultywacja ^Δ a	3167,00	3182,83	3220,13	3293,63
water supply; sewerage, waste management and remediation activities b	106,3	105,8	105,5	105,2
Budownictwo a	3330,83	3437,73	3471,23	3537,33
Construction b	101,0	102,3	101,7	102,2
Handel; naprawa pojazdów samochodowych ^Δ a	3078,18	3124,28	3091,49	3110,89
Trade; repair of motor vehicles ^Δ b	101,4	102,6	101,8	102,0
Transport i gospodarka magazynowa a	3140,47	3171,67	3216,32	3314,50
Transportation and storage b	102,3	102,2	101,1	102,1
Zakwaterowanie i gastronomia ^Δ a	2379,51	2373,93	2375,96	2391,67
Accommodation and catering ^Δ b	104,0	103,6	103,2	103,4
Informacja i komunikacja a	6348,04	6192,34	6145,22	6176,32
Information and communication b	103,2	103,3	103,3	104,1
Działalność finansowa i ubezpieczeniowa a	5730,82	5738,67	5700,20	5667,27
Financial and insurance activities b	98,1	101,4	103,5	102,6
Obsługa rynku nieruchomości ^Δ a	3380,59	3432,45	3438,63	3524,16
Real estate activities b	104,1	104,1	103,6	104,2
Działalność profesjonalna, naukowa i techniczna a	4917,51	5057,41	4955,95	5010,32
Professional, scientific and technical activities b	99,3	102,2	99,5	100,4
Administrowanie i działalność wspierająca ^Δ a	2125,51	2147,40	2139,28	2158,19
Administrative and support service activities b	103,9	105,6	104,9	104,7
Administracja publiczna i obrona narodowa; obowiązkowe zabezpieczenia społeczne a	3742,91	3762,98	3763,38	3908,81
Public administration and defence; compulsory social security b	105,3	102,6	101,8	103,0
Edukacja a	3234,87	3142,71	3158,05	3220,77
Education b	110,6	106,7	105,9	106,8
Opieka zdrowotna i pomoc społeczna a	3079,55	3093,71	3120,36	3155,65
Human health and social work activities b	102,5	102,9	102,5	102,6

¹ Z tytułu udziału w zysku do podziału i w nadwyżce bilansowej w spółdzielniach oraz dodatkowe wynagrodzenia roczne dla pracowników jednostek sfery budżetowej.

¹ From profit and balance surplus in co-operatives as well as annual extra wages and salaries for employees of budgetary sphere entities.

TABL.10. PRACUJĄCY, PRZECIĘTNE ZATRUDNIENIE ORAZ PRZECIĘTNE MIESIĘCZNE WYNAGRODZENIE BRUTTO W GOSPODARCE NARODOWEJ WEDŁUG SEKTORÓW WŁASNOŚCI W I-IV KWARTALE 2010 R.
EMPLOYED PERSONS, AVERAGE PAID EMPLOYMENT AND AVERAGE MONTHLY GROSS WAGES AND SALARIES IN NATIONAL ECONOMY BY OWNERSHIP SECTORS IN I-IV QUARTERS OF 2010

WYSZCZEGÓLNIENIE SPECIFICATION	Pracujący ^a stan w dniu 31 grudnia 2010 <i>Employed persons^a as of 31 December 2010</i>	Przeciętne zatrudnienie ^a <i>Average paid employment^a</i>	Przeciętne wynagrodzenie brutto w zł <i>Average gross wages and salaries in zł</i>
	w tysiącach <i>in thousand</i>		
O G Ó Ł E M TOTAL	8365,6	8134,8	3224,98
sektor publiczny <i>public sector</i>	3218,3	3192,1	3771,32
sektor prywatny <i>private sector</i>	5147,3	4942,8	3041,57
w tym: <i>of which:</i>			
Rolnictwo, leśnictwo, łowiectwo i rybactwo <i>Agriculture, forestry and fishing</i>	85,1	72,4	3607,75
sektor publiczny <i>public sector</i>	33,2	33,2	4674,60
sektor prywatny <i>private sector</i>	51,9	39,2	2705,19
Przemysł <i>Industry</i>	2504,5	2464,5	3482,37
sektor publiczny <i>public sector</i>	412,9	414,9	4628,86
sektor prywatny <i>private sector</i>	2091,5	2049,5	3250,26
górnictwo i wydobywanie <i>mining and quarrying</i>	167,1	175,8	5866,13
sektor publiczny <i>public sector</i>	120,1	129,3	5732,92
sektor prywatny <i>private sector</i>	47,0	46,4	6237,12
przetwórstwo przemysłowe <i>manufacturing</i>	2054,1	2013,5	3147,30
sektor publiczny <i>public sector</i>	86,5	87,5	3626,54
sektor prywatny <i>private sector</i>	1967,6	1926,1	3125,54
wytwarzanie i zaopatrywanie w energię elektryczną, gaz, parę wodną i gorącą wodę ^Δ <i>electricity, gas, steam and air conditioning supply</i>	156,6	150,3	5305,99
sektor publiczny <i>public sector</i>	113,3	106,2	5220,70
sektor prywatny <i>private sector</i>	43,3	44,1	5511,25
dostawa wody; gospodarowanie ściekami i odpadami; rekultywacja ^Δ <i>water supply; sewerage, waste management and remediation activities</i>	126,7	124,9	3335,17
sektor publiczny <i>public sector</i>	93,1	92,0	3346,15
sektor prywatny <i>private sector</i>	33,6	32,9	3304,49
Budownictwo <i>Construction</i>	471,7	446,1	3540,20
sektor publiczny <i>public sector</i>	14,7	15,2	3700,41
sektor prywatny <i>private sector</i>	456,9	430,9	3534,55
Handel; naprawa pojazdów samochodowych ^Δ <i>Trade; repair of motor vehicles^Δ</i>	1137,7	1093,4	3111,80
sektor publiczny <i>public sector</i>	9,2	9,6	3807,50
sektor prywatny <i>private sector</i>	1128,5	1083,8	3105,63

^a Bez podmiotów gospodarczych o liczbie pracujących do 9 osób – patrz uwaga na str. 8, pkt 3.

^a Excluding economic entities employing up to 9 persons – see note on page 12, item 3.

TABL.10. PRACUJĄCY, PRZECIĘTNE ZATRUDNIENIE ORAZ PRZECIĘTNE MIESIĘCZNE WYNAGRODZENIE BRUTTO W GOSPODARCE NARODOWEJ WEDŁUG SEKTORÓW WŁASNOŚCI W I-IV KWARTALE 2010 R. (dok.)
EMPLOYED PERSONS, AVERAGE PAID EMPLOYMENT AND AVERAGE MONTHLY GROSS WAGES AND SALARIES IN NATIONAL ECONOMY BY OWNERSHIP SECTORS IN I-IV QUARTERS OF 2010 (cont.)

WYSZCZEGÓLNIENIE SPECIFICATION	Pracujący ^a stan w dniu 31 grudnia 2010 <i>Employed persons^a as of 31 December 2010</i>	Przeciętne zatrudnienie ^a <i>Average paid employment^a</i>	Przeciętne wynagrodzenie brutto w zł <i>Average gross wages and salaries in zł</i>
	w tysiącach <i>in thousand</i>		
Transport i gospodarka magazynowa	478,5	469,6	3320,66
<i>Transportation and storage</i>			
sektor publiczny <i>public sector</i>	271,7	268,1	3499,16
sektor prywatny <i>private sector</i>	206,8	201,5	3083,24
Zakwaterowanie i gastronomia ^Δ	129,8	117,1	2405,81
<i>Accommodation and catering^Δ</i>			
sektor publiczny <i>public sector</i>	14,9	15,4	2782,81
sektor prywatny <i>private sector</i>	115,0	101,7	2348,84
Informacja i komunikacja	158,6	159,6	6179,24
<i>Information and communication</i>			
sektor publiczny <i>public sector</i>	13,5	13,8	5317,73
sektor prywatny <i>private sector</i>	145,1	145,8	6260,52
Działalność finansowa i ubezpieczeniowa	277,8	259,3	5672,30
<i>Financial and insurance activities</i>			
sektor publiczny <i>public sector</i>	50,0	50,5	5945,98
sektor prywatny <i>private sector</i>	227,8	208,9	5606,16
Obsługa rynku nieruchomości ^Δ	115,5	113,3	3567,01
<i>Real estate activities</i>			
sektor publiczny <i>public sector</i>	38,2	38,0	3604,29
sektor prywatny <i>private sector</i>	77,3	75,3	3548,19
Działalność profesjonalna, naukowa i techniczna	224,0	214,5	5032,78
<i>Professional, scientific and technical activities</i>			
sektor publiczny <i>public sector</i>	83,0	80,4	4259,16
sektor prywatny <i>private sector</i>	141,0	134,0	5497,07
Administrowanie i działalność wspierająca ^Δ	333,0	303,8	2161,77
<i>Administrative and support service activities</i>			
sektor publiczny <i>public sector</i>	8,9	9,0	2878,14
sektor prywatny <i>private sector</i>	324,1	294,8	2139,85
Administracja publiczna i obrona narodowa; obowiązkowe zabezpieczenia społeczne	641,3	640,0	4151,06
<i>Public administration and defence; compulsory social security</i>			
sektor publiczny <i>public sector</i>	640,5	639,2	4150,75
sektor prywatny <i>private sector</i>	0,8	0,8	4404,71
Edukacja	1038,3	1024,2	3394,35
<i>Education</i>			
sektor publiczny <i>public sector</i>	990,0	971,9	3406,52
sektor prywatny <i>private sector</i>	48,4	52,3	3168,48
Opieka zdrowotna i pomoc społeczna	638,9	631,9	3198,36
<i>Human health and social work activities</i>			
sektor publiczny <i>public sector</i>	542,5	541,6	3250,08
sektor prywatny <i>private sector</i>	96,4	90,4	2888,34

^a Bez podmiotów gospodarczych o liczbie pracujących do 9 osób – patrz uwaga na str. 8, pkt 3.

^a Excluding economic entities employing up to 9 persons – see note on page 12, item 3.

TABL.11. STRUKTURA PRACUJĄCYCH, PRZECIĘTNEGO ZATRUDNIENIA ORAZ PRZECIĘTNEGO MIESIĘCZNEGO WYNAGRODZENIA BRUTTO W GOSPODARCE NARODOWEJ WEDŁUG SEKTORÓW WŁASNOŚCI W I–IV KWARTALE 2010 R.

STRUCTURE OF EMPLOYED PERSONS, OF AVERAGE PAID EMPLOYMENT AND OF AVERAGE MONTHLY GROSS WAGES AND SALARIES IN NATIONAL ECONOMY BY OWNERSHIP SECTORS I–IV QUARTERS OF 2010

WYSZCZEGÓLNIENIE SPECIFICATION	Pracujący ^a stan w dniu 31 grudnia 2010 <i>Employed persons ^a as of 31 December 2010</i>	Przeciętne zatrudnienie ^a <i>Average paid employment ^a</i>	Przeciętne wynagrodzenie brutto <i>Average gross wages and salaries</i>
OGÓŁEM TOTAL	100,0	100,0	100,0
sektor publiczny <i>public sector</i>	38,5	39,2	114,7
sektor prywatny <i>private sector</i>	61,5	60,8	92,5
w tym: <i>of which:</i>			
Rolnictwo, leśnictwo, łowiectwo i rybactwo	100,0	100,0	100,0
<i>Agriculture, forestry and fishing</i>			
sektor publiczny <i>public sector</i>	39,0	45,8	106,5
sektor prywatny <i>private sector</i>	61,0	54,2	95,8
Przemysł	100,0	100,0	100,0
<i>Industry</i>			
sektor publiczny <i>public sector</i>	16,5	16,8	132,9
sektor prywatny <i>private sector</i>	83,5	83,2	93,3
górnictwo i wydobywanie	100,0	100,0	100,0
<i>mining and quarrying</i>			
sektor publiczny <i>public sector</i>	71,9	73,6	97,7
sektor prywatny <i>private sector</i>	28,1	26,4	106,3
przetwórstwo przemysłowe	100,0	100,0	100,0
<i>manufacturing</i>			
sektor publiczny <i>public sector</i>	4,2	4,3	115,2
sektor prywatny <i>private sector</i>	95,8	95,7	99,3
wytwarzanie i zaopatrywanie w energię elektryczną, gaz, parę wodną i gorącą wodę ^Δ	100,0	100,0	100,0
<i>electricity, gas, steam and air conditioning supply</i>			
sektor publiczny <i>public sector</i>	72,3	70,6	98,4
sektor prywatny <i>private sector</i>	27,7	29,4	103,9
dostawa wody; gospodarowanie ściekami i odpadami; rekultywacja ^Δ	100,0	100,0	100,0
<i>water supply; sewerage, waste management and remediation activities</i>			
sektor publiczny <i>public sector</i>	73,5	73,6	100,3
sektor prywatny <i>private sector</i>	26,5	26,4	99,1
Budownictwo	100,0	100,0	100,0
<i>Construction</i>			
sektor publiczny <i>public sector</i>	3,1	3,4	104,5
sektor prywatny <i>private sector</i>	96,9	96,6	99,8
Handel; naprawa pojazdów samochodowych ^Δ	100,0	100,0	100,0
<i>Trade; repair of motor vehicles^Δ</i>			
sektor publiczny <i>public sector</i>	0,8	0,9	122,4
sektor prywatny <i>private sector</i>	99,2	99,1	99,8

^a Bez podmiotów gospodarczych o liczbie pracujących do 9 osób – patrz uwaga na str. 8, pkt 3.

^a Excluding economic entities employing up to 9 persons – see note on page 12, item 3.

TABL.11. STRUKTURA PRACUJĄCYCH, PRZECIĘTNEGO ZATRUDNIENIA ORAZ PRZECIĘTNEGO MIESIĘCZNEGO WYNAGRODZENIA BRUTTO W GOSPODARCE NARODOWEJ WEDŁUG SEKTORÓW WŁASNOŚCI W I–IV KWARTALE 2010 R. (dok.)

STRUCTURE OF EMPLOYED PERSONS, OF AVERAGE PAID EMPLOYMENT AND OF AVERAGE MONTHLY GROSS WAGES AND SALARIES IN NATIONAL ECONOMY BY OWNERSHIP SECTORS IN I–IV QUARTERS OF 2010 (cont.)

WYSZCZEGÓLNIENIE SPECIFICATION	Pracujący ^a stan w dniu 31 grudnia 2010 <i>Employed persons ^a as of 31 December 2010</i>	Przeciętne zatrudnienie ^a <i>Average paid employment ^a</i>	Przeciętne wynagrodzenie brutto <i>Average gross wages and salaries</i>
Transport i gospodarka magazynowa	100,0	100,0	100,0
<i>Transportation and storage</i>			
sektor publiczny <i>public sector</i>	56,8	57,1	105,4
sektor prywatny <i>private sector</i>	43,2	42,9	92,9
Zakwaterowanie i gastronomia ^Δ	100,0	100,0	100,0
<i>Accommodation and catering ^Δ</i>			
sektor publiczny <i>public sector</i>	11,5	13,1	115,7
sektor prywatny <i>private sector</i>	88,5	86,9	97,6
Informacja i komunikacja	100,0	100,0	100,0
<i>Information and communication</i>			
sektor publiczny <i>public sector</i>	8,5	8,6	86,1
sektor prywatny <i>private sector</i>	91,5	91,4	101,3
Działalność finansowa i ubezpieczeniowa	100,0	100,0	100,0
<i>Financial and insurance activities</i>			
sektor publiczny <i>public sector</i>	18,0	19,5	104,8
sektor prywatny <i>private sector</i>	82,0	80,5	98,8
Obsługa rynku nieruchomości ^Δ	100,0	100,0	100,0
<i>Real estate activities</i>			
sektor publiczny <i>public sector</i>	33,1	33,5	101,0
sektor prywatny <i>private sector</i>	66,9	66,5	99,5
Działalność profesjonalna, naukowa i techniczna	100,0	100,0	100,0
<i>Professional, scientific and technical activities</i>			
sektor publiczny <i>public sector</i>	37,1	37,5	84,6
sektor prywatny <i>private sector</i>	62,9	62,5	109,2
Administrowanie i działalność wspierająca ^Δ	100,0	100,0	100,0
<i>Administrative and support service activities</i>			
sektor publiczny <i>public sector</i>	2,7	3,0	133,1
sektor prywatny <i>private sector</i>	97,3	97,0	99,0
Administracja publiczna i obrona narodowa; obowiązkowe zabezpieczenia społeczne	100,0	100,0	100,0
<i>Public administration and defence; compulsory social security</i>			
sektor publiczny <i>public sector</i>	99,9	99,9	100,0
sektor prywatny <i>private sector</i>	0,1	0,1	106,1
Edukacja	100,0	100,0	100,0
<i>Education</i>			
sektor publiczny <i>public sector</i>	95,3	94,9	100,4
sektor prywatny <i>private sector</i>	4,7	5,1	93,3
Opieka zdrowotna i pomoc społeczna	100,0	100,0	100,0
<i>Human health and social work activities</i>			
sektor publiczny <i>public sector</i>	84,9	85,7	101,6
sektor prywatny <i>private sector</i>	15,1	14,3	90,3

^a Bez podmiotów gospodarczych o liczbie pracujących do 9 osób – patrz uwaga na str. 8, pkt 3.

^a Excluding economic entities employing up to 9 persons – see note on page 12, item 3.

TABL.12. PRACUJĄCY, PRZECIĘTNE ZATRUDNIENIE ORAZ PRZECIĘTNE MIESIĘCZNE WYNAGRODZENIE BRUTTO W SEKTORZE PRZEDSIĘBIORSTW WEDŁUG SEKTORÓW WŁASNOŚCI W I-IV KWARTALE 2010 R.
EMPLOYED PERSONS, AVERAGE PAID EMPLOYMENT AND AVERAGE MONTHLY GROSS WAGES AND SALARIES IN ENTERPRISE SECTOR BY OWNERSHIP SECTORS IN I-IV QUARTERS OF 2010

WYSZCZEGÓLNIENIE SPECIFICATION	Pracujący ^a stan w dniu 31 grudnia 2010 <i>Employed persons^a as of 31 December 2010</i>	Przeciętne zatrudnienie ^a <i>Average paid employment^a</i>	Przeciętne wynagrodzenie brutto w zł <i>Average gross wages and salaries in zł</i>
	w tysiącach <i>in thousand</i>		
SEKTOR PRZEDSIĘBIORSTW ENTERPRISE SECTOR	5548,2	5372,6	3434,62
sektor publiczny <i>public sector</i>	825,2	820,4	4156,67
sektor prywatny <i>private sector</i>	4723,1	4552,2	3304,49
w tym: <i>of which:</i>			
Przemysł <i>Industry</i>	2482,3	2442,2	3487,90
sektor publiczny <i>public sector</i>	390,8	392,7	4728,11
sektor prywatny <i>private sector</i>	2091,5	2049,5	3250,26
górnictwo i wydobywanie <i>mining and quarrying</i>	167,1	175,8	5866,13
sektor publiczny <i>public sector</i>	120,1	129,3	5732,92
sektor prywatny <i>private sector</i>	47,0	46,4	6237,12
przetwórstwo przemysłowe <i>manufacturing</i>	2053,2	2012,7	3147,26
sektor publiczny <i>public sector</i>	85,6	86,7	3629,86
sektor prywatny <i>private sector</i>	1967,6	1926,1	3125,54
wytwarzanie i zaopatrywanie w energię elektryczną, gaz, parę wodną i gorącą wodę ^Δ <i>electricity, gas, steam and air conditioning supply</i>	156,0	149,7	5316,18
sektor publiczny <i>public sector</i>	112,7	105,6	5234,67
sektor prywatny <i>private sector</i>	43,3	44,1	5511,25
dostawa wody; gospodarowanie ściekami i odpadami; rekultywacja ^Δ <i>water supply; sewerage, waste management and remediation activities</i>	106,0	104,1	3429,81
sektor publiczny <i>public sector</i>	72,4	71,1	3487,79
sektor prywatny <i>private sector</i>	33,6	32,9	3304,49
Budownictwo <i>Construction</i>	468,8	442,8	3538,53
sektor publiczny <i>public sector</i>	11,9	11,8	3683,27
sektor prywatny <i>private sector</i>	456,9	430,9	3534,55
Handel; naprawa pojazdów samochodowych ^Δ <i>Trade; repair of motor vehicles^Δ</i>	1137,6	1093,3	3111,79
sektor publiczny <i>public sector</i>	9,1	9,5	3812,14
sektor prywatny <i>private sector</i>	1128,5	1083,8	3105,63

^a Bez podmiotów gospodarczych o liczbie pracujących do 9 osób – patrz uwaga na str. 8, pkt 3.

^a Excluding economic entities employing up to 9 persons – see note on page 12, item 3.

TABL.12. PRACUJĄCY, PRZECIĘTNE ZATRUDNIENIE ORAZ PRZECIĘTNE MIESIĘCZNE WYNAGRODZENIE BRUTTO W SEKTORZE PRZEDSIĘBIORSTW WEDŁUG SEKTORÓW WŁASNOŚCI W I–IV KWARTALE 2010 R. (dok.)
EMPLOYED PERSONS, AVERAGE PAID EMPLOYMENT AND AVERAGE MONTHLY GROSS WAGES AND SALARIES IN ENTERPRISE SECTOR BY OWNERSHIP SECTORS IN I–IV QUARTERS OF 2010 (cont.)

WYSZCZEGÓLNIENIE SPECIFICATION	Pracujący ^a stan w dniu 31 grudnia 2010 <i>Employed persons ^a as of 31 December 2010</i>	Przeciętne zatrudnienie ^a <i>Average paid employment ^a</i>	Przeciętne wynagrodzenie brutto w zł <i>Average gross wages and salaries in zł</i>
	w tysiącach <i>in thousand</i>		
Transport i gospodarka magazynowa <i>Transportation and storage</i>	472,3	463,6	3315,66
sektor publiczny <i>public sector</i>	265,5	262,0	3494,42
sektor prywatny <i>private sector</i>	206,8	201,5	3083,24
Zakwaterowanie i gastronomia ^Δ <i>Accommodation and catering ^Δ</i>	121,7	108,6	2379,36
sektor publiczny <i>public sector</i>	6,7	6,9	2827,41
sektor prywatny <i>private sector</i>	114,9	101,7	2348,89
Informacja i komunikacja <i>Information and communication</i>	157,9	158,9	6186,97
sektor publiczny <i>public sector</i>	12,8	13,1	5365,71
sektor prywatny <i>private sector</i>	145,1	145,8	6260,52
Obsługa rynku nieruchomości ^Δ <i>Real estate activities</i>	93,9	91,5	3559,21
sektor publiczny <i>public sector</i>	16,6	16,2	3618,81
sektor prywatny <i>private sector</i>	77,3	75,3	3546,35
Działalność profesjonalna, naukowa i techniczna <i>Professional, scientific and technical activities</i>	153,8	146,3	5301,90
sektor publiczny <i>public sector</i>	17,2	16,5	4062,02
sektor prywatny <i>private sector</i>	136,6	129,8	5459,14
Administrowanie i działalność wspierająca ^Δ <i>Administrative and support service activities</i>	329,6	300,3	2153,15
sektor publiczny <i>public sector</i>	5,5	5,6	2858,42
sektor prywatny <i>private sector</i>	324,1	294,8	2139,85

^a Bez podmiotów gospodarczych o liczbie pracujących do 9 osób – patrz uwaga na str. 8, pkt 3.

^a Excluding economic entities employing up to 9 persons – see note on page 12, item 3

TABL.13. STRUKTURA PRACUJĄCYCH, PRZECIĘTNEGO ZATRUDNIENIA ORAZ PRZECIĘTNEGO MIESIĘCZNEGO WYNAGRODZENIA BRUTTO W SEKTORZE PRZEDSIĘBIORSTW WEDŁUG SEKTORÓW WŁASNOŚCI W I-IV KWARTALE 2010 R.

STRUCTURE OF EMPLOYED PERSONS, OF AVERAGE PAID EMPLOYMENT AND OF AVERAGE MONTHLY GROSS WAGES AND SALARIES IN ENTERPRISE SECTOR BY OWNERSHIP SECTORS IN I-IV QUARTERS OF 2010

WYSZCZEGÓLNIENIE SPECIFICATION	Pracujący ^a stan w dniu 31 grudnia 2010 Employed persons ^a as of 31 December 2010	Przeciętne zatrudnienie ^a Average paid employment ^a	Przeciętne wynagrodzenie brutto Average gross wages and salaries
SEKTOR PRZEDSIĘBIORSTW ENTERPRISE SECTOR	100,0	100,0	100,0
sektor publiczny <i>public sector</i>	14,9	15,3	121,0
sektor prywatny <i>private sector</i>	85,1	84,7	96,2
w tym: <i>of which:</i>			
Przemysł	100,0	100,0	100,0
<i>Industry</i>			
sektor publiczny <i>public sector</i>	15,7	16,1	135,6
sektor prywatny <i>private sector</i>	84,3	83,9	93,2
górnictwo i wydobywanie	100,0	100,0	100,0
<i>mining and quarrying</i>			
sektor publiczny <i>public sector</i>	71,9	73,6	97,7
sektor prywatny <i>private sector</i>	28,1	26,4	106,3
przetwórstwo przemysłowe	100,0	100,0	100,0
<i>manufacturing</i>			
sektor publiczny <i>public sector</i>	4,2	4,3	115,3
sektor prywatny <i>private sector</i>	95,8	95,7	99,3
wytwarzanie i zaopatrywanie w energię elektryczną, gaz, parę wodną i gorącą wodę ^Δ	100,0	100,0	100,0
<i>electricity, gas, steam and air conditioning supply</i>			
sektor publiczny <i>public sector</i>	72,2	70,5	98,5
sektor prywatny <i>private sector</i>	27,8	29,5	103,7
dostawa wody; gospodarowanie ściekami i odpadami; rekultywacja ^Δ	100,0	100,0	100,0
<i>water supply; sewerage, waste management and remediation activities</i>			
sektor publiczny <i>public sector</i>	68,3	68,4	101,7
sektor prywatny <i>private sector</i>	31,7	31,6	96,3
Budownictwo	100,0	100,0	100,0
<i>Construction</i>			
sektor publiczny <i>public sector</i>	2,5	2,7	104,1
sektor prywatny <i>private sector</i>	97,5	97,3	99,9
Handel; naprawa pojazdów samochodowych ^Δ	100,0	100,0	100,0
<i>Trade; repair of motor vehicles^Δ</i>			
sektor publiczny <i>public sector</i>	0,8	0,9	122,5
sektor prywatny <i>private sector</i>	99,2	99,1	99,8

^a Bez podmiotów gospodarczych o liczbie pracujących do 9 osób – patrz uwaga na str. 8, pkt 3.

^a Excluding economic entities employing up to 9 persons – see note on page 12, item 3.

TABL.13. STRUKTURA PRACUJĄCYCH, PRZECIĘTNEGO ZATRUDNIENIA ORAZ PRZECIĘTNEGO MIESIĘCZNEGO WYNAGRODZENIA BRUTTO W SEKTORZE PRZEDSIĘBIORSTW WEDŁUG SEKTORÓW WŁASNOŚCI W I–IV KWARTALE 2010 R. (dok.)
STRUCTURE OF EMPLOYED PERSONS, OF AVERAGE PAID EMPLOYMENT AND OF AVERAGE MONTHLY GROSS WAGES AND SALARIES IN ENTERPRISE SECTOR BY OWNERSHIP SECTORS IN I–IV QUARTERS OF 2010 (cont.)

WYSZCZEGÓLNIENIE SPECIFICATION	Pracujący ^a stan w dniu 31 grudnia 2010 <i>Employed persons ^a as of 31 December 2010</i>	Przeciętne zatrudnienie ^a <i>Average paid employment ^a</i>	Przeciętne wynagrodzenie brutto <i>Average gross wages and salaries</i>
Transport i gospodarka magazynowa	100,0	100,0	100,0
<i>Transportation and storage</i>			
sektor publiczny <i>public sector</i>	56,2	56,5	105,4
sektor prywatny <i>private sector</i>	43,8	43,5	93,0
Zakwaterowanie i gastronomia ^Δ	100,0	100,0	100,0
<i>Accommodation and catering ^Δ</i>			
sektor publiczny <i>public sector</i>	5,5	6,4	118,8
sektor prywatny <i>private sector</i>	94,5	93,6	98,7
Informacja i komunikacja	100,0	100,0	100,0
<i>Information and communication</i>			
sektor publiczny <i>public sector</i>	8,1	8,2	86,7
sektor prywatny <i>private sector</i>	91,9	91,8	101,2
Obsługa rynku nieruchomości ^Δ	100,0	100,0	100,0
<i>Real estate activities</i>			
sektor publiczny <i>public sector</i>	17,7	17,7	101,7
sektor prywatny <i>private sector</i>	82,3	82,3	99,6
Działalność profesjonalna, naukowa i techniczna	100,0	100,0	100,0
<i>Professional, scientific and technical activities</i>			
sektor publiczny <i>public sector</i>	11,2	11,3	76,6
sektor prywatny <i>private sector</i>	88,8	88,7	103,0
Administrowanie i działalność wspierająca ^Δ	100,0	100,0	100,0
<i>Administrative and support service activities</i>			
sektor publiczny <i>public sector</i>	1,7	1,9	132,8
sektor prywatny <i>private sector</i>	98,3	98,1	99,4

^a Bez podmiotów gospodarczych o liczbie pracujących do 9 osób – patrz uwaga na str. 8, pkt 3.

^a Excluding economic entities employing up to 9 persons – see note on page 12, item 3.

TABL.14. PRACUJĄCY ^a WEDŁUG SEKCJI GOSPODARKI NARODOWEJ
Stan w dniu 31 grudnia 2010 r.
EMPLOYED PERSONS ^a BY SECTIONS OF NATIONAL ECONOMY
As of 31 December 2010

WYSZCZEGÓLNIENIE SPECIFICATION	Ogółem w tys. Total in thous.	31 XII 2009=100	30 IX 2010=100
O G Ó Ł E M	8365,6	101,9	99,9
TOTAL			
w tym: of which:			
SEKTOR PRZEDSIĘBIORSTW	5548,2	102,4	100,0
ENTERPRISE SECTOR			
Rolnictwo, leśnictwo, łowiectwo i rybactwo	85,1	100,2	97,9
Agriculture, forestry and fishing			
Przemysł	2504,5	101,5	99,7
Industry			
górnictwo i wydobywanie	167,1	93,1	98,7
mining and quarrying			
przetwórstwo przemysłowe	2054,1	101,9	99,8
manufacturing			
wytwarzanie i zaopatrywanie w energię elektryczną, gaz, parę wodną i gorącą wodę ^Δ	156,6	104,9	100,0
electricity, gas, steam and air conditioning supply			
dostawa wody; gospodarowanie ściekami i odpadami; rekultywacja ^Δ	126,7	102,9	99,5
water supply; sewerage, waste management and remediation activities			
Budownictwo	471,7	103,0	98,5
Construction			
Handel; naprawa pojazdów samochodowych ^Δ	1137,7	101,2	100,8
Trade; repair of motor vehicles ^Δ			
Transport i gospodarka magazynowa	478,5	101,9	100,4
Transportation and storage			
Zakwaterowanie i gastronomia ^Δ	129,8	104,6	100,2
Accommodation and catering ^Δ			
Informacja i komunikacja	158,6	98,7	97,2
Information and communication			
Działalność finansowa i ubezpieczeniowa	277,8	100,6	101,0
Financial and insurance activities			
Obsługa rynku nieruchomości ^Δ	115,5	102,2	100,1
Real estate activities			
Działalność profesjonalna, naukowa i techniczna	224,0	104,7	102,2
Professional, scientific and technical activities			
Administrowanie i działalność wspierająca ^Δ	333,0	113,8	100,5
Administrative and support service activities			
Administracja publiczna i obrona narodowa; obowiązkowe zabezpieczenia społeczne	641,3	101,6	97,2
Public administration and defence; compulsory social security			
Edukacja	1038,3	100,5	100,9
Education			
Opieka zdrowotna i pomoc społeczna	638,9	100,9	100,7
Human health and social work activities			

^a Bez podmiotów gospodarczych o liczbie pracujących do 9 osób – patrz uwaga na str. 8 pkt 3.

^a Excluding economic entities employing up to 9 persons – see note on page 12, item 3.

**TABL.15. PRZECIĘTNE ZATRUDNIENIE WEDŁUG SEKCJI GOSPODARKI NARODOWEJ
ORAZ FORM FINANSOWANIA W I–IV KWARTALE 2010 R.¹**
**AVERAGE PAID EMPLOYMENT BY SECTIONS OF NATIONAL ECONOMY AND BY FINANCING FORM
IN I–IV QUARTERS OF 2010¹**

WYSZCZEGÓLNIENIE SPECIFICATION a – w tysiącach <i>in thousand</i> b – I–IV kw. (q.) 2009=100	Ogółem <i>Total</i>	Formy finansowania <i>Financing form</i>	
		jednostki na rozrachunku <i>units on clearing</i>	jednostki sfery budżetowej <i>budgetary sphere units</i>
O G Ó Ł E M a	8134,8	6492,2	1642,6
TOTAL b	100,7	100,8	100,6
w tym: <i>of which:</i>			
SEKTOR PRZEDSIĘBIORSTW a	5372,6	5372,6	–
ENTERPRISE SECTOR b	100,8	100,8	–
Rolnictwo, leśnictwo, łowiectwo i rybactwo a	72,4	72,0	0,4
Agriculture, forestry and fishing b	98,6	98,9	60,2
Przemysł a	2464,5	2442,3	22,2
Industry b	99,4	99,5	96,5
górnictwo i wydobywanie a	175,8	175,8	–
mining and quarrying b	97,7	97,7	–
przetwórstwo przemysłowe a	2013,5	2012,8	0,7
manufacturing b	99,3	99,3	88,1
wytwarzanie i zaopatrywanie w energię elektryczną, gaz, parę wodną i gorącą wodę ^Δ a	150,3	149,7	0,6
electricity, gas, steam and air conditioning supply b	100,7	100,8	80,2
dostawa wody; gospodarowanie ściekami i odpadami; rekultywacja ^Δ a	124,9	104,1	20,8
water supply; sewerage, waste management and remediation activities b	102,6	103,7	97,4
Budownictwo a	446,1	442,8	3,3
Construction b	101,6	101,6	95,3
Handel; naprawa pojazdów samochodowych ^Δ a	1093,4	1093,3	x
Trade; repair of motor vehicles ^Δ b	100,1	100,1	x
Transport i gospodarka magazynowa a	469,6	463,6	6,0
Transportation and storage b	100,2	100,2	99,7
Zakwaterowanie i gastronomia ^Δ a	117,1	108,9	8,2
Accommodation and catering ^Δ b	105,3	106,3	94,1
Informacja i komunikacja a	159,6	158,9	x
Information and communication b	99,7	99,7	x
Działalność finansowa i ubezpieczeniowa a	259,3	259,1	x
Financial and insurance activities b	98,9	98,9	x
Obsługa rynku nieruchomości ^Δ a	113,3	93,7	19,6
Real estate activities b	102,4	103,2	98,8
Działalność profesjonalna, naukowa i techniczna a	214,5	196,3	18,2
Professional, scientific and technical activities b	103,5	103,9	99,5
Administrowanie i działalność wspierająca ^Δ a	303,8	300,3	x
Administrative and support service activities b	113,1	113,1	x
Administracja publiczna i obrona narodowa; obowiązkowe zabezpieczenia społeczne a	640,0	69,2	570,8
Public administration and defence; compulsory social security b	102,1	99,5	102,4
Edukacja a	1024,2	207,7	816,6
Education b	99,7	101,2	99,3
Opieka zdrowotna i pomoc społeczna a	631,9	488,1	143,8
Human health and social work activities b	101,2	100,9	102,4

¹ Bez podmiotów gospodarczych o liczbie pracujących do 9 osób – patrz uwaga na str. 8, pkt 3.

¹ Excluding economic entities employing up to 9 persons – see note on page 12, item 3.

TABL.16. CZAS PRZEPRACOWANY I NIEPRZEPRACOWANY 1 ZATRUDNIONEGO WEDŁUG SEKCJI GOSPODARKI NARODOWEJ W I-IV KWARTALE 2010 R.¹
TIME WORKED AND TIME NOT WORKED PER 1 EMPLOYEE BY SECTIONS OF NATIONAL ECONOMY IN I-IV QUARTERS 2010¹

WYSZCZEGÓLNIENIE SPECIFICATION	Ogółem Total	Czas przepracowany Time worked	Czas nieprzepracowany Time not worked
	w godzinach in hours		
OGÓŁEM TOTAL	1992	1679	313
w tym: of which:			
Rolnictwo, leśnictwo, łowiectwo i rybactwo Agriculture, hunting and forestry	2099	1813	286
Przemysł Industry	2080	1753	327
górnictwo i wydobywanie mining and quarrying	2132	1691	441
przetwórstwo przemysłowe manufacturing	2079	1761	318
wytwarzanie i zaopatrywanie w energię elektryczną, gaz, parę wodną i gorącą wodę ^Δ electricity, gas, steam and air conditioning supply	2037	1702	335
dostawa wody; gospodarowanie ściekami i odpadami; rekultywacja ^Δ water supply; sewerage, waste management and remediation activities	2067	1774	293
Budownictwo Construction	2104	1803	301
Handel; naprawa pojazdów samochodowych ^Δ Trade; repair of motor vehicles ^Δ	2069	1758	311
Transport i gospodarka magazynowa Transportation and storage	2062	1756	306
Zakwaterowanie i gastronomia ^Δ Accommodation and catering ^Δ	2069	1768	301
Informacja i komunikacja Information and communication	2094	1752	342
Działalność finansowa i ubezpieczeniowa Financial and insurance activities	2058	1706	352
Obsługa rynku nieruchomości ^Δ Real estate activities	2041	1738	303
Działalność profesjonalna, naukowa i techniczna Professional, scientific and technical activities	2035	1733	302
Administrowanie i działalność wspierająca ^Δ Administrative and support service activities	2123	1843	280
Administracja publiczna i obrona narodowa; obowiązkowe zabezpieczenia społeczne Public administration and defence; compulsory social security	2053	1698	355
Edukacja Education	1465	1199	366
Opieka zdrowotna i pomoc społeczna Human health and social work activities	1984	1667	317

¹ Bez podmiotów gospodarczych o liczbie pracujących do 9 osób – patrz uwaga na str. 8, pkt 3.

¹ Excluding economic entities employing up to 9 persons – see note on page 12, item 3.

**TABL.17. PRZECIĘTNE MIESIĘCZNE WYNAGRODZENIE BRUTTO WEDŁUG SEKCJI
GOSPODARKI NARODOWEJ ORAZ FORM FINANSOWANIA W I-IV KWARTALE 2010 R.
AVERAGE MONTHLY GROSS WAGES AND SALARIES BY SECTIONS OF NATIONAL ECONOMY AND BY
FINANCING FORM IN I-IV QUARTERS OF 2010**

WYSZCZEGÓLNIENIE SPECIFICATION a – w złotych in zloty b – I-IV kw. (q.) 2009=100	Ogółem Total	Formy finansowania Financing form	
		jednostki na rozrachunku units on clearing	jednostki sfery budżetowej budgetary sphere units
O G Ó Ł E M a	3224,98	3549,13	3503,20
TOTAL b	104,0	103,2	105,9
w tym: of which:			
SEKTOR PRZEDSIĘBIORSTW a	3434,62	3434,62	–
ENTERPRISE SECTOR b	103,3	103,3	–
Rolnictwo, leśnictwo, łowiectwo i rybactwo a	3607,75	3604,01	4324,62
Agriculture, forestry and fishing b	109,6	109,5	129,8
Przemysł a	3482,37	3487,90	2873,45
Industry b	105,2	105,2	106,4
górnictwo i wydobywanie a	5866,13	5866,13	–
mining and quarrying b	102,6	102,6	–
przetwórstwo przemysłowe a	3147,30	3147,26	3259,78
manufacturing b	105,3	105,3	116,0
wytwarzanie i zaopatrywanie w energię elektryczną, gaz, parę wodną i gorącą wodę ^Δ a	5305,99	5316,18	2792,72
electricity, gas, steam and air conditioning supply b	108,6	108,6	104,6
dostawa wody; gospodarowanie ściekami i odpadami; rekultywacja ^Δ a	3335,17	3429,81	2862,18
water supply; sewerage, waste management and remediation activities b	105,3	105,0	106,1
Budownictwo a	3540,20	3538,53	3761,13
Construction b	102,3	102,2	112,2
Handel; naprawa pojazdów samochodowych ^Δ a	3111,80	3111,79	x
Trade; repair of motor vehicles ^Δ b	102,0	102,0	x
Transport i gospodarka magazynowa a	3320,66	3315,66	3705,43
Transportation and storage b	102,1	102,0	104,4
Zakwaterowanie i gastronomia ^Δ a	2405,81	2380,20	2745,74
Accommodation and catering ^Δ b	103,4	103,0	109,5
Informacja i komunikacja a	6179,24	6186,97	x
Information and communication b	104,1	104,1	x
Działalność finansowa i ubezpieczeniowa a	5672,30	5673,42	x
Financial and insurance activities b	102,5	102,5	x
Obsługa rynku nieruchomości ^Δ a	3567,01	3616,64	3330,00
Real estate activities b	104,3	104,2	104,1
Działalność profesjonalna, naukowa i techniczna a	5032,78	5172,16	3527,21
Professional, scientific and technical activities b	100,5	99,9	107,9
Administrowanie i działalność wspierająca ^Δ a	2161,77	2153,15	x
Administrative and support service activities b	104,7	104,7	x
Administracja publiczna i obrona narodowa; obowiązkowe zabezpieczenia społeczne a	4151,06	3982,04	4171,55
Public administration and defence; compulsory social security b	103,2	103,8	103,2
Edukacja a	3394,35	4139,30	3204,91
Education b	107,0	103,2	108,1
Opieka zdrowotna i pomoc społeczna a	3198,36	3311,93	2812,94
Human health and social work activities b	102,7	102,3	104,8

**TABL.18. WSKAŹNIK WYNAGRODZENIA REALNEGO BRUTTO
WEDŁUG FORM FINANSOWANIA W I-IV KWARTALE 2010 R.
AVERAGE MONTHLY GROSS REAL WAGES AND SALARIES BY FINANCING FORM IN I-IV QUARTERS OF 2010**

WYSZCZEGÓLNIENIE <i>SPECIFICATION</i> I-IV kw. (q.) 2009=100	Ogółem <i>Total</i>	Formy finansowania <i>Financing form</i>	
		jednostki na rozrachunku <i>units on clearing</i>	jednostki sfery budżetowej <i>budgetary sphere</i> <i>units</i>
O G Ó Ł E M	101,5	100,7	103,3
TOTAL			
w tym: of which:			
SEKTOR PRZEDSIĘBIORSTW	100,8	100,8	—
<i>ENTERPRISE SECTOR</i>			
Rolnictwo, leśnictwo, łowiectwo i rybactwo	106,9	106,8	126,6
<i>Agriculture, forestry and fishing</i>			
Przemysł	102,6	102,6	103,8
<i>Industry</i>			
górnictwo i wydobywanie	100,1	100,1	—
<i>mining and quarrying</i>			
przetwórstwo przemysłowe	102,7	102,7	113,2
<i>manufacturing</i>			
wytwarzanie i zaopatrywanie w energię elektryczną, gaz, parę wodną i gorącą wodę ^Δ	106,0	106,0	102,0
<i>electricity, gas, steam and air conditioning supply</i>			
dostawa wody; gospodarowanie ściekami i odpadami; rekultywacja ^Δ	102,7	102,4	103,5
<i>water supply; sewerage, waste management and remediation activities</i>			
Budownictwo	99,8	99,7	109,5
<i>Construction</i>			
Handel; naprawa pojazdów samochodowych ^Δ	99,5	99,5	x
<i>Trade; repair of motor vehicles^Δ</i>			
Transport i gospodarka magazynowa	99,6	99,5	101,9
<i>Transportation and storage</i>			
Zakwaterowanie i gastronomia ^Δ	100,9	100,5	106,8
<i>Accommodation and catering^Δ</i>			
Informacja i komunikacja	101,6	101,6	x
<i>Information and communication</i>			
Działalność finansowa i ubezpieczeniowa	100,0	100,0	x
<i>Financial and insurance activities</i>			
Obsługa rynku nieruchomości ^Δ	101,8	101,7	101,6
<i>Real estate activities</i>			
Działalność profesjonalna, naukowa i techniczna	98,0	97,5	105,3
<i>Professional, scientific and technical activities</i>			
Administrowanie i działalność wspierająca ^Δ	102,1	102,1	x
<i>Administrative and support service activities</i>			
Administracja publiczna i obrona narodowa; obowiązkowe zabezpieczenia społeczne	100,7	101,3	100,7
<i>Public administration and defence; compulsory social security</i>			
Edukacja	104,4	100,7	105,5
<i>Education</i>			
Opieka zdrowotna i pomoc społeczna	100,2	99,8	102,2
<i>Human health and social work activities</i>			

TABL.19. PRZECIĘTNE MIESIĘCZNE WYNAGRODZENIE BRUTTO BEZ WYPŁAT NAGRÓD ROCZNYCH¹ WEDŁUG SEKCJI GOSPODARKI NARODOWEJ ORAZ FORM FINANSOWANIA W I-IV KWARTALE 2010 R.

AVERAGE MONTHLY GROSS WAGES AND SALARIES EXCLUDING ANNUAL BONUSES¹ BY SECTIONS OF NATIONAL ECONOMY AND BY FINANCING FORM IN I-IV QUARTERS OF 2010

WYSZCZEGÓLNIENIE <i>SPECIFICATION</i> a – w złotych <i>in zloty</i> b – I-IV kw. (q.) 2009=100	Ogółem <i>Total</i>	Formy finansowania <i>Financing form</i>	
		jednostki na rozrachunku <i>units on clearing</i>	jednostki sfery budżetowej <i>budgetary sphere</i> <i>units</i>
OGÓŁEM a	3183,26	3545,59	3270,12
TOTAL b	104,0	103,2	105,7
w tym: <i>of which:</i>			
SEKTOR PRZEDSIĘBIORSTW a	3430,73	3430,73	–
ENTERPRISE SECTOR b	103,3	103,3	–
Rolnictwo, leśnictwo, łowiectwo i rybactwo a	3604,42	3601,78	4111,55
Agriculture, forestry and fishing b	109,6	109,5	130,5
Przemysł a	3474,09	3481,31	2678,14
Industry b	105,3	105,3	106,0
górnictwo i wydobywanie a	5863,60	5863,60	–
mining and quarrying b	102,9	102,9	–
przetwórstwo przemysłowe a	3144,00	3144,06	2976,18
manufacturing b	105,4	105,4	113,2
wytwarzanie i zaopatrywanie w energię elektryczną, gaz, parę wodną i gorącą wodę ^Δ a	5251,88	5262,63	2602,47
electricity, gas, steam and air conditioning supply b	108,6	108,6	104,7
dostawa wody; gospodarowanie ściekami i odpadami; rekultywacja ^Δ a	3293,63	3418,44	2669,84
water supply; sewerage, waste management and remediation activities b	105,2	104,9	105,8
Budownictwo a	3537,33	3537,45	3520,88
Construction b	102,2	102,2	111,8
Handel; naprawa pojazdów samochodowych ^Δ a	3110,89	3110,89	x
Trade; repair of motor vehicles ^Δ b	102,0	102,0	x
Transport i gospodarka magazynowa a	3314,50	3312,64	3457,91
Transportation and storage b	102,1	102,1	104,1
Zakwaterowanie i gastronomia ^Δ a	2391,67	2379,62	2551,72
Accommodation and catering ^Δ b	103,4	103,0	108,7
Informacja i komunikacja a	6176,32	6185,24	x
Information and communication b	104,1	104,1	x
Działalność finansowa i ubezpieczeniowa a	5667,27	5668,57	x
Financial and insurance activities b	102,6	102,6	x
Obsługa rynku nieruchomości ^Δ a	3524,16	3612,92	3100,27
Real estate activities b	104,2	104,2	103,7
Działalność profesjonalna, naukowa i techniczna a	5010,32	5169,72	3288,56
Professional, scientific and technical activities b	100,4	99,9	107,3
Administrowanie i działalność wspierająca ^Δ a	2158,19	2151,77	x
Administrative and support service activities b	104,7	104,7	x
Administracja publiczna i obrona narodowa; obowiązkowe zabezpieczenia społeczne a	3908,81	3981,05	3900,06
Public administration and defence; compulsory social security b	103,0	103,8	103,0
Edukacja a	3220,77	4138,66	2987,35
Education b	106,8	103,2	107,9
Opieka zdrowotna i pomoc społeczna a	3155,65	3311,23	2627,68
Human health and social work activities b	102,6	102,3	104,5

¹ Z tytułu udziału w zysku do podziału i w nadwyżce bilansowej w spółdzielniach oraz dodatkowe wynagrodzenia roczne dla pracowników jednostek sfery budżetowej.

¹ From profit and balance surplus in co-operatives as well as annual extra wages and salaries for employees of budgetary sphere entities.

TABL.20. PRZECIĘTNE MIESIĘCZNE WYNAGRODZENIE W GOSPODARCE NARODOWEJ WEDŁUG REGIONÓW I WOJEWÓDZTW W IV KWARTALE 2010 R.^a
AVERAGE MONTHLY WAGES AND SALARIES IN NATIONAL ECONOMY BY REGIONS AND VOIVODSHIPS IN IV QUARTER OF 2010^a

REGIONY REGIONS WOJEWÓDZTWA VOIVODSHIPS	Przeciętne miesięczne wynagrodzenia brutto w zł <i>Average monthly gross wages and salaries in zł</i>	
	ogółem <i>total</i>	w tym bez wypłat nagród rocznych ^b <i>of which excluding annual bonuses^b</i>
Region Centralny	4238,17	4235,12
Łódzkie	3349,93	3348,11
Mazowieckie	4484,24	4480,85
Region Południowy	3717,09	3715,04
Małopolskie	3400,12	3398,88
Śląskie	3913,18	3910,62
Region Wschodni	3199,20	3195,55
Lubelskie	3321,69	3313,31
Podkarpackie	3069,21	3066,74
Podlaskie	3234,87	3234,21
Świętokrzyskie	3200,59	3200,11
Region Północno-zachodni	3333,68	3330,77
Lubuskie	3131,01	3127,79
Wielkopolskie	3377,13	3374,52
Zachodniopomorskie	3342,12	3338,57
Region Południowo-zachodni	3579,68	3578,16
Dolnośląskie	3655,84	3654,19
Opolskie	3262,76	3261,79
Region Północny	3292,79	3290,59
Kujawsko-pomorskie	3084,37	3083,05
Pomorskie	3573,47	3571,34
Warmińsko-mazurskie	3095,20	3091,40

^a Bez Poczty Polskiej S.A. oraz operatorów telekomunikacyjnych sieci publicznej ^b Z tytułu udziału w zysku do podziału i w nadwyżce bilansowej w spółdzielniach oraz dodatkowe wynagrodzenia roczne dla pracowników jednostek sfery budżetowej.

^a Without Polish Post Joint-Stock Company and operators of the public telecommunication network. ^b From profit and balance surplus in co-operatives as well as annual extra wages and salaries for employees of budgetary sphere entities.

**TABL.21. PRZECIĘTNE MIESIĘCZNE WYNAGRODZENIE W GOSPODARCE NARODOWEJ
WEDŁUG REGIONÓW I WOJEWÓDZTW W I-IV KWARTALE 2010 R.^a**
*AVERAGE MONTHLY WAGES AND SALARIES IN NATIONAL ECONOMY BY REGIONS AND VOIVODSHIPS
IN I-IV QUARTERS OF 2010^a*

REGIONY REGIONS WOJEWÓDZTWA VOIVODSHIPS	Przeciętne miesięczne wynagrodzenia brutto w zł <i>Average monthly gross wages and salaries in zł</i>	
	ogółem <i>total</i>	w tym bez wypłat nagród rocznych ^b <i>of which excluding annual bonuses^b</i>
Region Centralny	4146,69	4100,31
Łódzkie	3157,34	3107,08
Mazowieckie	4421,39	4376,10
Region Południowy	3506,31	3460,28
Małopolskie	3300,37	3249,20
Śląskie	3633,80	3590,96
Region Wschodni	3072,72	3009,06
Lubelskie	3137,39	3069,76
Podkarpackie	2970,29	2912,99
Podlaskie	3134,97	3064,61
Świętokrzyskie	3097,65	3034,93
Region Północno-zachodni	3215,83	3165,95
Lubuskie	3017,55	2957,80
Wielkopolskie	3251,68	3209,44
Zachodniopomorskie	3242,47	3177,09
Region Południowo-zachodni	3454,14	3405,11
Dolnośląskie	3516,55	3471,10
Opolskie	3208,55	3145,43
Region Północny	3210,52	3154,76
Kujawsko-pomorskie	3017,36	2963,85
Pomorskie	3500,05	3447,47
Warmińsko-mazurskie	2977,26	2911,79

^a Bez Poczty Polskiej S.A. oraz operatorów telekomunikacyjnych sieci publicznej ^b Z tytułu udziału w zysku do podziału i w nadwyżce bilansowej w spółdzielniach oraz dodatkowe wynagrodzenia roczne dla pracowników jednostek sfery budżetowej.

^a Without Polish Post Joint-Stock Company and operators of the public telecommunication network. ^b From profit and balance surplus in co-operatives as well as annual extra wages and salaries for employees of budgetary sphere entities.

**TABL.22. WYNAGRODZENIA WEDŁUG SEKCJI GOSPODARKI NARODOWEJ
W I–IV KWARTALE 2010 R.
WAGES AND SALARIES BY SECTIONS OF NATIONAL ECONOMY IN I–IV QUARTERS OF 2010**

WYSZCZEGÓLNIENIE SPECIFICATION a – w mln złotych <i>in mln zloty</i> b – I–IV kw. (q.) 2009=100	Wynagrodzenia brutto <i>Gross wages and salaries</i>	
	ogółem <i>total</i>	w tym bez wypłat nagród rocznych ¹ <i>of which excluding annual bonuses ¹</i>
O G Ó Ł E M a	345553,2	340682,6
TOTAL b	104,5	104,4
w tym: <i>of which:</i>		
SEKTOR PRZEDSIĘBIORSTW a	221433,5	221182,7
ENTERPRISE SECTOR b	104,2	104,2
Rolnictwo, leśnictwo, łowiectwo i rybactwo a	3133,7	3130,8
Agriculture, forestry and fishing b	108,1	108,1
Przemysł a	102985,8	102740,8
Industry b	104,6	104,7
górnictwo i wydobywanie a	12373,9	12368,5
mining and quarrying b	100,2	100,6
przetwórstwo przemysłowe a	76045,9	75966,1
manufacturing b	104,6	104,6
wytwarzanie i zaopatrywanie w energię elektryczną, gaz, parę wodną i gorącą wodę ^Δ a	9568,0	9470,4
electricity, gas, steam and air conditioning supply b	109,4	109,4
dostawa wody; gospodarowanie ściekami i odpadami; rekultywacja ^Δ a	4998,0	4935,8
water supply; sewerage, waste management and remediation activities b	108,0	108,0
Budownictwo a	18951,2	18935,9
Construction b	103,9	103,8
Handel; naprawa pojazdów samochodowych ^Δ a	40829,6	40817,6
Trade; repair of motor vehicles ^Δ b	102,1	102,1
Transport i gospodarka magazynowa a	18712,8	18678,1
Transportation and storage b	102,3	102,3
Zakwaterowanie i gastronomia ^Δ a	3380,5	3360,7
Accommodation and catering ^Δ b	108,9	108,9
Informacja i komunikacja a	11834,0	11828,4
Information and communication b	103,8	103,8
Działalność finansowa i ubezpieczeniowa a	17652,8	17637,2
Financial and insurance activities b	101,4	101,5
Obsługa rynku nieruchomości ^Δ a	4850,8	4792,5
Real estate activities b	106,8	106,8
Działalność profesjonalna, naukowa i techniczna a	12953,9	12896,1
Professional, scientific and technical activities b	104,0	103,9
Administrowanie i działalność wspierająca ^Δ a	7880,2	7867,1
Administrative and support service activities b	118,4	118,4
Administracja publiczna i obrona narodowa; obowiązkowe zabezpieczenia społeczne i zdrowotne ^Δ a	31880,1	30019,6
Public administration and defence; compulsory social security b	105,4	105,2
Edukacja a	41719,4	39585,9
Education b	106,6	106,5
Opieka zdrowotna i pomoc społeczna a	24254,1	23930,2
Human health and social work activities b	104,0	103,9

¹ Z tytułu udziału w zysku do podziału i w nadwyżce bilansowej w spółdzielniach oraz dodatkowe wynagrodzenia roczne dla pracowników jednostek sfery budżetowej.

¹ From profit and balance surplus in co-operatives as well as annual extra wages and salaries for employees of budgetary sphere entities.

**TABL.23. ZALEGŁOŚCI W WYPŁACIE WYNAGRODZEŃ WEDŁUG SEKCJI GOSPODARKI
NARODOWEJ W KOŃCU 2010 R. ¹**
BACK PAY BY SECTION OF NATIONAL ECONOMY AS OF THE END OF 2010 ¹

WYSZCZEGÓLNIENIE SPECIFICATION	Liczba jednostek, w których wystąpiły zaległości <i>Number of economic units, in which back pays were not paid</i>	Przeciętne zatrudnienie <i>Average paid employment</i>	Liczba osób wobec, których wystąpiły zaległości w wypłacie <i>Number of persons who must receive back pay</i>	Wysokość zaległości przypadająca na jednego pracownika w zł <i>Back pay per employee in zł</i>
a - stan w dniu 31 grudnia 2010 <i>a - as of 31 December 2010</i>				
b - stan w dniu 31 grudnia 2009=100 <i>b - as of 31 December 2009=100</i>				
OGÓŁEM a	1024	64800	27105	4557
TOTAL b	92,7	86,6	91,8	129,0
w tym: <i>of which:</i>				
Rolnictwo, leśnictwo, łowiectwo i rybactwo a	42	350	221	6730
<i>Agriculture, hunting and forestry</i> b	113,5	104,0	110,0	70,5
Przemysł a	286	23527	11101	5121
<i>Industry</i> b	79,7	74,1	68,8	149,0
górnictwo i wydobywanie a	8	414	103	5081
<i>mining and quarrying</i> b	133,3	112,8	117,0	65,2
przetwórstwo przemysłowe..... a	260	22538	10809	5136
<i>manufacturing</i> b	78,3	73,4	68,9	149,6
wytwarzanie i zaopatrywanie w energię elektryczną, gaz, parę wodną i gorącą wodę ^Δ a	1	31	1	1900
<i>electricity, gas, steam and air conditioning supply</i> b	100,0	221,4	6,7	17,0
dostawa wody; gospodarowanie ściekami i odpadami; rekultywacja ^Δ a	17	544	188	4337
<i>water supply; sewerage, waste management and remediation activities</i> b	85,0	81,9	53,3	199,2
Budownictwo a	97	3312	1938	5107
<i>Construction</i> b	97,0	89,8	114,2	109,4
Handel; naprawa pojazdów samochodowych ^Δ a	147	4647	1428	4477
<i>Trade; repair of motor vehicles ^Δ</i> b	84,5	60,8	55,3	128,2
Transport i gospodarka magazynowa a	58	5224	1966	3180
<i>Transportation and storage</i> b	103,6	116,9	165,1	98,5
Zakwaterowanie i gastronomia ^Δ a	18	547	324	4174
<i>Accommodation and catering ^Δ</i> b	85,7	65,8	184,1	104,8
Informacja i komunikacja a	28	609	212	8870
<i>Information and communication</i> b	112,0	72,6	102,4	156,8
Działalność finansowa i ubezpieczeniowa a	6	845	625	1607
<i>Financial and insurance activities</i> b	40,0	61,8	419,5	37,1
Obsługa rynku nieruchomości ^Δ a	20	581	146	6112
<i>Real estate activities</i> b	83,3	70,6	69,9	166,7
Działalność profesjonalna, naukowa i techniczna a	66	2316	895	7166
<i>Professional, scientific and technical activities</i> b	93,0	82,2	106,4	147,5
Administrowanie i działalność wspierająca ^Δ a	10	521	363	5112
<i>Administrative and support service activities</i> b	50,0	63,1	106,5	233,7
Administracja publiczna i obrona narodowa; obowiązkowe zabezpieczenia społeczne a	22	3139	282	2178
<i>Public administration and defence; compulsory social security</i> b	100,0	163,6	69,6	70,2
Edukacja a	136	7242	2422	3081
<i>Education</i> b	125,9	101,5	120,3	87,0
Opieka zdrowotna i pomoc społeczna a	44	10510	4523	3400
<i>Human health and social work activities</i> b	118,9	119,3	163,9	166,6

¹ Bez podmiotów gospodarczych o liczbie pracujących do 9 osób – patrz uwaga na str. 8, pkt 3.

¹ Excluding economic entities employing up to 9 persons – see note on page 12, item 3.

TABL.24. PRZECIĘTNE ZATRUDNIENIE ORAZ PRZECIĘTNE MIESIĘCZNE WYNAGRODZENIE BRUTTO WEDŁUG SEKCJI I DZIAŁÓW GOSPODARKI NARODOWEJ W I–IV KWARTALE 2010 R. ^a
AVERAGE PAID EMPLOYMENT AND AVERAGE MONTHLY GROSS WAGES AND SALARIES BY SECTIONS AND DIVISIONS OF NATIONAL ECONOMY IN I–IV QUARTERS OF 2010 ^a

WYSZCZEGÓLNIENIE SPECIFICATION		Przeciętne zatrudnienie Average paid employment		Przeciętne miesięczne wynagrodzenie brutto Average monthly gross wages and salaries	
		w tys. in thous.	I–IV kw. I–IV q. 2009=100	w zł in zł	I–IV kw. I–IV q. 2009=100
A	Rolnictwo, leśnictwo, łowiectwo i rybactwo	72,4	98,6	3607,75	109,6
	<i>Agriculture, hunting and fishing</i>				
	Przemysł	2464,5	99,4	3482,37	105,2
	<i>Industry</i>				
B	Górnictwo i wydobywanie	175,8	97,7	5866,13	102,6
	<i>Mining and quarrying</i>				
05	w tym wydobywanie węgla kamiennego i węgla brunatnego (lignitu)	131,1	95,1	5784,48	102,2
	<i>of which mining of coal and lignite</i>				
C	Przetwórstwo przemysłowe	2013,5	99,3	3147,30	105,3
	<i>Manufacturing</i>				
	w tym: of which:				
10	Produkcja artykułów spożywczych	360,9	101,8	2809,09	104,7
	<i>Manufacture of food products</i>				
12	Produkcja wyrobów tytoniowych	5,7	91,5	5287,61	101,5
	<i>Manufacture of tobacco products</i>				
13	Produkcja wyrobów tekstylnych	43,3	96,8	2306,15	104,8
	<i>Manufacture of textiles</i>				
14	Produkcja odzieży	91,8	85,9	1837,68	106,7
	<i>Manufacture of wearing apparel</i>				
15	Produkcja skór i wyrobów ze skór wyprawionych	20,1	93,3	2050,84	107,0
	<i>Manufacture of leather and related products</i>				
16	Produkcja wyrobów z drewna oraz z korka z wyłączeniem mebli, produkcja wyrobów ze słomy i materiałów używanych do wyplatania	90,6	103,7	2457,93	105,5
	<i>Manufacture of wood and of products of wood and cork, except furniture; manufacture of articles of straw and plaiting materials</i>				
17	Produkcja papieru i wyrobów z papieru	46,4	104,1	3559,00	104,0
	<i>Manufacture of paper and paper products</i>				
18	Poligrafia i reprodukcja zapisanych nośników informacji	28,4	106,0	3569,51	104,3
	<i>Printing and reproduction of recorded media</i>				
19	Wytwarzanie i przetwarzanie koksu i produktów rafinacji ropy naftowej	13,0	83,6	6459,92	113,3
	<i>Manufacture of coke and refined petroleum products</i>				

^a Bez podmiotów gospodarczych o liczbie pracujących do 9 osób – patrz uwaga na str. 8, pkt 3.

^a Excluding economic entities employing up to 9 persons – see note on page 12, item 3.

TABL.24. PRZECIĘTNE ZATRUDNIENIE ORAZ PRZECIĘTNE MIESIĘCZNE WYNAGRODZENIE BRUTTO WEDŁUG SEKCJI I DZIAŁÓW GOSPODARKI NARODOWEJ W I–IV KWARTALE 2010 R. ^a (cd.)
AVERAGE PAID EMPLOYMENT AND AVERAGE MONTHLY GROSS WAGES AND SALARIES BY SECTIONS AND DIVISIONS OF NATIONAL ECONOMY IN I–IV QUARTERS 2010 ^a (cont.)

WYSZCZEGÓLNIENIE SPECIFICATION		Przeciętne zatrudnienie <i>Average paid employment</i>		Przeciętne miesięczne wynagrodzenie brutto <i>Average monthly gross wages and salaries</i>	
		w tys. <i>in thous.</i>	I–IV kw. <i>I–IV q.</i> 2009=100	w zł <i>in zł</i>	I–IV kw. <i>I–IV q.</i> 2009=100
20	Produkcja chemikaliów i wyrobów chemicznych <i>Manufacture of chemicals and chemical products</i>	67,9	102,0	4092,98	105,4
21	Produkcja wyrobów farmaceutycznych ^Δ <i>Manufacture of pharmaceutical products ^Δ</i>	23,0	94,9	5172,57	98,9
22	Produkcja wyrobów z gumy i z tworzyw sztucznych <i>Manufacture of rubber and plastic products</i>	144,1	103,9	3121,56	105,1
23	Produkcja wyrobów z pozostałych mineralnych surowców niemetalicznych <i>Manufacture of other non-metallic mineral products</i>	109,9	102,0	3434,53	104,7
24	Produkcja metali <i>Manufacture of basic metals</i>	59,8	100,8	3767,29	106,1
25	Produkcja metalowych wyrobów gotowych z wyłączeniem maszyn i urządzeń <i>Manufacture of fabricated metal products, except machinery and equipment</i>	208,5	102,3	3069,41	105,4
26	Produkcja komputerów, wyrobów elektronicznych i optycznych <i>Manufacture of computer, electronic and optical products</i>	56,8	104,9	3309,30	105,3
27	Produkcja urządzeń elektrycznych <i>Manufacture of electrical equipment</i>	86,6	99,7	3311,95	107,4
28	Produkcja maszyn i urządzeń, gdzie indziej niesklasyfikowana <i>Manufacture of machinery and equipment not elsewhere classified</i>	123,5	90,0	3491,97	106,7
29	Produkcja pojazdów samochodowych, przyczep i naczep, z wyłączeniem motocykli <i>Manufacture of motor vehicles, trailers and semi-trailers</i>	139,7	102,5	3572,10	107,4
30	Produkcja pozostałego sprzętu transportowego <i>Manufacture of other transport equipment</i>	38,8	83,9	3428,27	102,1
31	Produkcja mebli <i>Manufacture of furniture</i>	128,7	99,1	2448,46	103,2
D	Wytwarzanie i zaopatrywanie w energię elektryczną, gaz, parę wodną i gorącą wodę ^Δ <i>Electricity, gas, steam and air conditioning supply</i>	150,3	100,7	5305,99	108,6

^a Bez podmiotów gospodarczych o liczbie pracujących do 9 osób – patrz uwaga na str. 8, pkt 3.

^a Excluding economic entities employing up to 9 persons – see note on page 12, item 3.

TABL.24. PRZECIĘTNE ZATRUDNIENIE ORAZ PRZECIĘTNE MIESIĘCZNE WYNAGRODZENIE BRUTTO WEDŁUG SEKCJI I DZIAŁÓW GOSPODARKI NARODOWEJ W I–IV KWARTALE 2010 R. ^a (cd.)
AVERAGE PAID EMPLOYMENT AND AVERAGE MONTHLY GROSS WAGES AND SALARIES BY SECTIONS AND DIVISIONS OF NATIONAL ECONOMY IN I–IV QUARTERS OF 2010 ^a (cont.)

WYSZCZEGÓLNIENIE SPECIFICATION		Przeciętne zatrudnienie Average paid employment		Przeciętne miesięczne wynagrodzenie brutto Average monthly gross wages and salaries	
		w tys. in thous.	I–IV kw. I–IV q. 2009=100	w zł in zł	I–IV kw. I–IV q. 2009=100
E	Dostawa wody; gospodarowanie ściekami i odpadami; rekultywacja ^Δ	124,9	102,6	3335,17	105,3
	<i>Water supply; sewerage, waste management and remediation activities</i>				
36	Pobór, uzdatnianie i dostarczanie wody	43,6	106,3	3439,57	107,4
	<i>Water collection, treatment and supply</i>				
38	Gospodarka odpadami; odzysk surowców ^Δ ...	48,2	1042,5	3153,63	105,5
	<i>Waste collection, treatment and disposal activities materials recovery</i>				
F	Budownictwo	446,1	101,6	3540,20	102,3
	<i>Construction</i>				
41	Budowa budynków ^Δ	187,0	100,1	3532,67	102,4
	<i>Construction of buildings</i>				
42	Roboty związane z budową obiektów inżynierii lądowej i wodnej	133,2	102,2	3608,84	102,2
	<i>Civil engineering</i>				
43	Roboty budowlane specjalistyczne	125,9	103,1	3478,78	102,0
	<i>Specialised construction activities</i>				
G	Handel; naprawa pojazdów samochodowych^Δ	1093,4	100,1	3111,80	102,0
	<i>Trade; repair of motor vehicles^Δ</i>				
45	Handel hurtowy i detaliczny pojazdami samochodowymi; naprawa pojazdów samochodowych	94,6	105,7	3464,28	101,3
	<i>Wholesale and retail trade and repair of motor vehicles and motorcycles</i>				
46	Handel hurtowy, z wyłączeniem handlu pojazdami samochodowymi	443,0	97,2	3841,73	102,5
	<i>Wholesale trade, except of motor vehicles and motorcycles</i>				
47	Handel detaliczny z wyłączeniem handlu detalicznego pojazdami samochodowymi ..	555,7	101,6	2469,87	102,5
	<i>Retail trade, except of motor vehicles and motorcycles</i>				
H	Transport i gospodarka magazynowa	469,6	100,2	3320,66	102,1
	<i>Transportation and storage</i>				
	w tym: of which:				
49	Transport lądowy oraz transport rurociągowy	261,9	86,4	3126,47	102,7
	<i>Land transport and transport via pipelines</i>				

^a Bez podmiotów gospodarczych o liczbie pracujących do 9 osób – patrz uwaga na str. 8, pkt 3.

^a Excluding economic entities employing up to 9 persons – see note on page 12, item 3.

TABL.24. PRZECIĘTNE ZATRUDNIENIE ORAZ PRZECIĘTNE MIESIĘCZNE WYNAGRODZENIE BRUTTO WEDŁUG SEKCJI I DZIAŁÓW GOSPODARKI NARODOWEJ W I–IV KWARTALE 2010 R. ^a (dok.)
AVERAGE PAID EMPLOYMENT AND AVERAGE MONTHLY GROSS WAGES AND SALARIES BY SECTIONS AND DIVISIONS OF NATIONAL ECONOMY I–IV QUARTERS OF 2010 ^a (cont.)

WYSZCZEGÓLNIENIE SPECIFICATION		Przeciętne zatrudnienie Average paid employment		Przeciętne miesięczne wynagrodzenie brutto Average monthly gross wages and salaries	
		w tys. in thous.	I–IV kw. I–IV q. 2009=100	w zł in zł	I–IV kw. I–IV q. 2009=100
50	Transport wodny <i>Water transport</i>	2,2	104,2	5248,64	98,0
I	Zakwaterowanie i gastronomia ^Δ <i>Accommodation and catering ^Δ</i>	117,1	105,3	2405,81	103,4
J	Informacja i komunikacja <i>Information and communication</i>	159,6	99,7	6179,24	104,1
K	Działalność finansowa i ubezpieczeniowa .. <i>Financial and insurance activities</i>	259,3	98,9	5672,30	102,5
	w tym: of which:				
64	Finansowa działalność usługowa, z wyłączeniem ubezpieczeń i funduszy emerytalnych <i>Financial service activities, except insurance and pension funding</i>	206,9	98,4	5491,74	102,2
65	Ubezpieczenia, reasekuracja oraz fundusze emerytalne, z wyłączeniem obowiązkowego ubezpieczenia społecznego <i>Insurance, reinsurance and pension funding except compulsory social security</i>	30,4	96,5	6567,58	102,3
L	Obsługa rynku nieruchomości^Δ <i>Real estate activities</i>	113,3	102,4	3567,01	104,3
M	Działalność profesjonalna, naukowa i techniczna <i>Professional, scientific and technical activities</i>	214,5	103,5	5032,78	100,5
N	Administrowanie i działalność wspierająca ^Δ <i>Administrative and support service activities</i>	303,8	113,1	2161,77	104,7
O	Administracja publiczna i obrona narodowa; obowiązkowe zabezpieczenia społeczne <i>Public administration and defence; compulsory social security</i>	640,0	102,1	4151,06	103,2
P	Edukacja <i>Education</i>	1024,2	99,7	3394,35	107,0
Q	Opieka zdrowotna i pomoc społeczna <i>Human health and social work activities</i>	631,9	101,2	3198,36	102,7

^a Bez podmiotów gospodarczych o liczbie pracujących do 9 osób – patrz uwaga na str. 8, pkt 3.

^a Excluding economic entities employing up to 9 persons – see note on page 12, item 3.

TABL.25. PRZECIĘTNE ZATRUDNIENIE ORAZ PRZECIĘTNE MIESIĘCZNE WYNAGRODZENIA BRUTTO W SFERZE BUDŻETOWEJ WEDŁUG SEKCJI GOSPODARKI NARODOWEJ W I-IV KWARTALE 2010 R.

AVERAGE PAID EMPLOYMENT AND AVERAGE MONTHLY GROSS WAGES AND SALARIES IN BUDGETARY SPHERE BY SECTIONS OF NATIONAL ECONOMY IN I-IV QUARTERS OF 2010

WYSZCZEGÓLNIENIE <i>SPECIFICATION</i>	Przeciętne zatrudnienie <i>Average paid employment</i>	Przeciętne miesięczne wynagrodzenie brutto w zł <i>Average monthly gross wages and salaries in zł</i>
O G Ó Ł E M TOTAL	1642613	3503,20
sfera państwowa <i>public sphere</i>	350770	4501,98
sfera samorządowa <i>self-government sphere</i>	1291843	3232,00
w tym: <i>of which:</i>		
Rolnictwo, leśnictwo, łowiectwo i rybactwo <i>Agriculture, hunting and forestry</i>	376	4324,62
sfera państwowa <i>public sphere</i>	x	x
sfera samorządowa <i>self-government sphere</i>	x	x
Przetwórstwo przemysłowe <i>Manufacturing</i>	734	3259,78
sfera państwowa <i>public sphere</i>	492	4041,58
sfera samorządowa <i>self-government sphere</i>	242	1670,32
Wytwarzanie i zaopatrywanie w energię elektryczną, gaz, parę wodną i gorącą wodę ^Δ <i>Electricity, gas, steam and air conditioning supply</i>	607	2792,72
sfera państwowa <i>public sphere</i>	-	-
sfera samorządowa <i>self-government sphere</i>	607	2792,72
Dostawa wody; gospodarowanie ściekami i odpadami; rekultywacja ^Δ <i>Water supply; sewerage, waste management and remediation activities</i>	20821	2862,18
sfera państwowa <i>public sphere</i>	-	-
sfera samorządowa <i>self-government sphere</i>	20821	2862,18
Budownictwo <i>Construction</i>	3344	3761,13
sfera państwowa <i>public sphere</i>	1510	2927,56
sfera samorządowa <i>self-government sphere</i>	1834	4447,43
Transport i gospodarka magazynowa <i>Transportation and storage</i>	6022	3705,43
sfera państwowa <i>public sphere</i>	334	4228,34
sfera samorządowa <i>self-government sphere</i>	5688	3674,72
Zakwaterowanie i gastronomia ^Δ <i>Accommodation and catering^Δ</i>	8203	2745,74
sfera państwowa <i>public sphere</i>	1986	2706,49
sfera samorządowa <i>self-government sphere</i>	6217	2758,28

TABL.25. PRZECIĘTNE ZATRUDNIENIE ORAZ PRZECIĘTNE MIESIĘCZNE WYNAGRODZENIA BRUTTO W SFERZE BUDŻETOWEJ WEDŁUG SEKCJI GOSPODARKI NARODOWEJ W I-IV KWARTALE 2010 R. (dok.)
AVERAGE PAID EMPLOYMENT AND AVERAGE MONTHLY GROSS WAGES AND SALARIES IN BUDGETARY SPHERE BY SECTIONS OF NATIONAL ECONOMY IN I-IV QUARTERS OF 2010 (cont.)

WYSZCZEGÓLNIENIE SPECIFICATION	Przeciętne zatrudnienie Average paid employment	Przeciętne miesięczne wynagrodzenie brutto w zł Average monthly gross wages and salaries in zł
Obsługa rynku nieruchomości ^Δ <i>Real estate activities</i>	19621	3330,00
sfera państwowa <i>public sphere</i>	3168	2949,11
sfera samorządowa <i>self-government sphere</i>	16453	3403,34
Działalność profesjonalna, naukowa i techniczna <i>Financial intermediation</i>	18175	3527,21
sfera państwowa <i>public sphere</i>	2364	4138,78
sfera samorządowa <i>self-government sphere</i>	15811	3435,77
Administracja publiczna i obrona narodowa; obowiązkowe zabezpieczenia społeczne <i>Public administration and defence; compulsory social security</i>	570803	4171,55
sfera państwowa <i>public sphere</i>	307654	4666,76
sfera samorządowa <i>self-government sphere</i>	263149	3592,60
Edukacja <i>Education</i>	816579	3204,91
sfera państwowa <i>public sphere</i>	19626	3327,61
sfera samorządowa <i>self-government sphere</i>	796953	3201,89
Opieka zdrowotna i pomoc społeczna <i>Human health and social work activities</i>	143831	2812,94
sfera państwowa <i>public sphere</i>	7330	3194,68
sfera samorządowa <i>self-government sphere</i>	136501	2792,44
Działalność związana z kulturą, rozrywką i rekreacją <i>Arts, entertainment and recreation</i>	28293	2914,31
sfera państwowa <i>public sphere</i>	4386	3413,45
sfera samorządowa <i>self-government sphere</i>	23907	2822,74
Pozostała działalność usługowa <i>Other service activities</i>	771	3581,40
sfera państwowa <i>public sphere</i>	x	x
sfera samorządowa <i>self-government sphere</i>	x	x

TABL.26. PRACUJĄCY, PRZECIĘTNE ZATRUDNIENIE ORAZ PRZECIĘTNE MIESIĘCZNE WYNAGRODZENIA BRUTTO W ADMINISTRACJI PUBLICZNEJ W 2010 R.
EMPLOYED PERSONS, AVERAGE PAID EMPLOYMENT AND AVERAGE MONTHLY GROSS WAGES AND SALARIES IN PUBLIC ADMINISTRATION IN 2010

WYSZCZEGÓLNIENIE <i>SPECIFICATION</i>	Pracujący stan w dniu 31 grudnia 2010 <i>Employed persons as of 31 December 2010</i>	Przeciętne zatrudnienie <i>Average paid employment</i>	Przeciętne miesięczne wynagrodzenia brutto w zł <i>Average monthly gross wages and salaries in zł</i>
ADMINISTRACJA PUBLICZNA PUBLIC ADMINISTRATION	437851	440545	4014,98
Administracja państwowa	185978	183869	4596,01
<i>State administration</i>			
w tym: <i>of which:</i>			
naczelne i centralne organy administracji	134821	133358	4818,38
<i>principle and central organs of administration</i>			
urzędy wojewódzkie	11588	11467	3701,25
<i>voivodship offices</i>			
Administracja samorządu terytorialnego	250865	255680	3594,67
<i>Local self-government administration</i>			
gminy i miasta na prawach powiatu	169164	175732	3612,31
<i>gminas and cities with powiat status</i>			
w tym urzędy miast na prawach powiatu	45138	44406	4328,14
<i>of which offices of cities with powiat status</i>			
powiaty	57914	56932	3246,10
<i>powiats</i>			
województwa	23787	23016	4322,38
<i>voivodships</i>			
w tym urzędy marszałkowskie	12978	12479	4500,01
<i>of which marshals' offices</i>			
Samorządowe kolegia odwoławcze	1008	996	6090,34
<i>Self-government appeal councils</i>			

U w a g a do tablic 26 i 27

Od 2009 r. w administracji państwowej uwzględnia się Agencję Restrukturyzacji i Modernizacji Rolnictwa, a w administracji samorządu terytorialnego - zarządy dróg (łącznie ok. 22 tys. przeciętnie zatrudnionych).

From 2009 the state administration included the Agency for Restructuring and Modernisation of Agriculture and the local self-government administration - public road boards (about 22 thous. of average paid employees in total).

TABL. 27. PRZECIĘTNE ZATRUDNIENIE ORAZ PRZECIĘTNE MIESIĘCZNE WYNAGRODZENIA BRUTTO W ADMINISTRACJI PUBLICZNEJ WEDŁUG WOJEWÓDZTW W 2010 R.
AVERAGE PAID EMPLOYMENT AND AVERAGE MONTHLY GROSS WAGES AND SALARIES IN PUBLIC ADMINISTRATION BY VOIVODSHIPS IN 2010

WYSZCZEGÓLNIENIE SPECIFICATION	Przeciętne zatrudnienie Average paid employment	Przeciętne miesięczne wynagrodzenia brutto w zł Average monthly gross wages and salaries in zł
P O L S K A P O L A N D		
Administracja publiczna <i>Public administration</i>	440545	4014,98
w tym: <i>of which:</i>		
Administracja państwowa <i>State administration</i>	183869	4596,01
Administracja samorządu terytorialnego <i>Local self-government administration</i>	255680	3594,67
gminy i miasta na prawach powiatu <i>gminas and cities with powiat status</i>	175732	3612,31
powiaty <i>powiats</i>	56932	3246,10
województwa <i>voivodships</i>	23016	4322,38
Dolnośląskie		
Administracja publiczna <i>Public administration</i>	30665	3932,99
w tym: <i>of which:</i>		
Administracja państwowa <i>State administration</i>	10612	4136,95
Administracja samorządu terytorialnego <i>Local self-government administration</i>	19979	3817,54
gminy i miasta na prawach powiatu <i>gminas and cities with powiat status</i>	13708	3901,43
powiaty <i>powiats</i>	4737	3304,55
województwa <i>voivodships</i>	1534	4649,54

TABL.27. PRZECIĘTNE ZATRUDNIENIE ORAZ PRZECIĘTNE MIESIĘCZNE WYNAGRODZENIA BRUTTO W ADMINISTRACJI PUBLICZNEJ WEDŁUG WOJEWÓDZTW W 2010 R. (cd.)
AVERAGE PAID EMPLOYMENT AND AVERAGE MONTHLY GROSS WAGES AND SALARIES IN PUBLIC ADMINISTRATION BY VOIVODSHIPS IN 2010 (cont.)

WYSZCZEGÓLNIENIE SPECIFICATION	Przeciętne zatrudnienie <i>Average paid employment</i>	Przeciętne miesięczne wynagrodzenia brutto w zł <i>Average monthly gross wages and salaries in zł</i>
Kujawsko-pomorskie		
Administracja publiczna <i>Public administration</i>	21801	3463,10
w tym: <i>of which:</i>		
Administracja państwowa <i>State administration</i>	6706	4059,97
Administracja samorządu terytorialnego <i>Local self-government administration</i>	15040	3185,62
gminy i miasta na prawach powiatu <i>gminas and cities with powiat status</i>	10678	3111,30
powiaty <i>powiats</i>	3084	3204,86
województwa <i>voivodships</i>	1278	3761,07
Lubelskie		
Administracja publiczna <i>Public administration</i>	23469	3583,33
w tym: <i>of which:</i>		
Administracja państwowa <i>State administration</i>	7906	4152,54
Administracja samorządu terytorialnego <i>Local self-government administration</i>	15507	3283,60
gminy i miasta na prawach powiatu <i>gminas and cities with powiat status</i>	10109	3299,25
powiaty <i>powiats</i>	3722	3062,86
województwa <i>voivodships</i>	1676	3677,45

TABL.27. PRZECIĘTNE ZATRUDNIENIE ORAZ PRZECIĘTNE MIESIĘCZNE WYNAGRODZENIA BRUTTO W ADMINISTRACJI PUBLICZNEJ WEDŁUG WOJEWÓDZTW W 2010 R. (cd.)
AVERAGE PAID EMPLOYMENT AND AVERAGE MONTHLY GROSS WAGES AND SALARIES IN PUBLIC ADMINISTRATION BY VOIVODSHIPS IN 2010 (cont.)

WYSZCZEGÓLNIENIE SPECIFICATION	Przeciętne zatrudnienie Average paid employment	Przeciętne miesięczne wynagrodzenia brutto w zł Average monthly gross wages and salaries in zł
Lubuskie		
Administracja publiczna <i>Public administration</i>	12052	3676,37
w tym: <i>of which:</i>		
Administracja państwowa <i>State administration</i>	4250	4139,68
Administracja samorządu terytorialnego <i>Local self-government administration</i>	7758	3413,81
gminy i miasta na prawach powiatu <i>gminas and cities with powiat status</i>	5016	3382,12
powiaty <i>powiats</i>	1740	3266,29
województwa <i>voivodships</i>	1002	3828,68
Łódzkie		
Administracja publiczna <i>Public administration</i>	26732	3511,62
w tym: <i>of which:</i>		
Administracja państwowa <i>State administration</i>	8866	4063,20
Administracja samorządu terytorialnego <i>Local self-government administration</i>	17792	3225,50
gminy i miasta na prawach powiatu <i>gminas and cities with powiat status</i>	12214	3209,52
powiaty <i>powiats</i>	4042	2926,78
województwa <i>voivodships</i>	1536	4138,73

TABL.27. PRZECIĘTNE ZATRUDNIENIE ORAZ PRZECIĘTNE MIESIĘCZNE WYNAGRODZENIA BRUTTO W ADMINISTRACJI PUBLICZNEJ WEDŁUG WOJEWÓDZTW W 2010 R. (cd.)
AVERAGE PAID EMPLOYMENT AND AVERAGE MONTHLY GROSS WAGES AND SALARIES IN PUBLIC ADMINISTRATION BY VOIVODSHIPS IN 2010 (cont.)

WYSZCZEGÓLNIENIE SPECIFICATION	Przeciętne zatrudnienie <i>Average paid employment</i>	Przeciętne miesięczne wynagrodzenia brutto w zł <i>Average monthly gross wages and salaries in zł</i>
Małopolskie		
Administracja publiczna <i>Public administration</i>	29539	3837,89
w tym: <i>of which:</i>		
Administracja państwowa <i>State administration</i>	10400	4118,08
Administracja samorządu terytorialnego <i>Local self-government administration</i>	19058	3674,52
gminy i miasta na prawach powiatu <i>gminas and cities with powiat status</i>	12814	3752,55
powiaty <i>powiats</i>	4308	3267,39
województwa <i>voivodships</i>	1936	4063,97
Mazowieckie		
Administracja publiczna <i>Public administration</i>	102732	5038,04
w tym: <i>of which:</i>		
Administracja państwowa <i>State administration</i>	68318	5406,50
Administracja samorządu terytorialnego <i>Local self-government administration</i>	34273	4326,98
gminy i miasta na prawach powiatu <i>gminas and cities with powiat status</i>	25112	4429,32
powiaty <i>powiats</i>	6541	3550,50
województwa <i>voivodships</i>	2620	5285,32

TABL.27. PRZECIĘTNE ZATRUDNIENIE ORAZ PRZECIĘTNE MIESIĘCZNE WYNAGRODZENIA BRUTTO W ADMINISTRACJI PUBLICZNEJ WEDŁUG WOJEWÓDZTW W 2010 R. (cd.)
AVERAGE PAID EMPLOYMENT AND AVERAGE MONTHLY GROSS WAGES AND SALARIES IN PUBLIC ADMINISTRATION BY VOIVODSHIPS IN 2010 (cont.)

WYSZCZEGÓLNIENIE SPECIFICATION	Przeciętne zatrudnienie Average paid employment	Przeciętne miesięczne wynagrodzenia brutto w zł Average monthly gross wages and salaries in zł
Opolskie		
Administracja publiczna <i>Public administration</i>	10841	3720,16
w tym: of which:		
Administracja państwowa <i>State administration</i>	3422	4036,06
Administracja samorządu terytorialnego <i>Local self-government administration</i>	7395	3566,49
gminy i miasta na prawach powiatu <i>gminas and cities with powiat status</i>	4653	3489,19
powiaty <i>powiats</i>	1752	3297,13
województwa <i>voivodships</i>	990	4410,00
Podkarpackie		
Administracja publiczna <i>Public administration</i>	22003	3539,34
w tym: of which:		
Administracja państwowa <i>State administration</i>	7280	4016,20
Administracja samorządu terytorialnego <i>Local self-government administration</i>	14671	3291,66
gminy i miasta na prawach powiatu <i>gminas and cities with powiat status</i>	9712	3209,32
powiaty <i>powiats</i>	3626	3179,18
województwa <i>voivodships</i>	1333	4197,61

TABL.27. PRZECIĘTNE ZATRUDNIENIE ORAZ PRZECIĘTNE MIESIĘCZNE WYNAGRODZENIA BRUTTO W ADMINISTRACJI PUBLICZNEJ WEDŁUG WOJEWÓDZTW W 2010 R. (cd.)
AVERAGE PAID EMPLOYMENT AND AVERAGE MONTHLY GROSS WAGES AND SALARIES IN PUBLIC ADMINISTRATION BY VOIVODSHIPS IN 2010 (cont.)

WYSZCZEGÓLNIENIE SPECIFICATION	Przeciętne zatrudnienie Average paid employment	Przeciętne miesięczne wynagrodzenia brutto w zł Average monthly gross wages and salaries in zł
Podlaskie		
Administracja publiczna <i>Public administration</i>	14018	3649,14
w tym: <i>of which:</i>		
Administracja państwowa <i>State administration</i>	5244	4157,78
Administracja samorządu terytorialnego <i>Local self-government administration</i>	8735	3331,09
gminy i miasta na prawach powiatu <i>gminas and cities with powiat status</i>	5701	3273,17
powiaty <i>powiats</i>	1868	3229,14
województwa <i>voivodships</i>	1166	3778,05
Pomorskie		
Administracja publiczna <i>Public administration</i>	22609	3906,01
w tym: <i>of which:</i>		
Administracja państwowa <i>State administration</i>	8953	4153,64
Administracja samorządu terytorialnego <i>Local self-government administration</i>	13609	3734,81
gminy i miasta na prawach powiatu <i>gminas and cities with powiat status</i>	9415	3772,55
powiaty <i>powiats</i>	2915	3245,16
województwa <i>voivodships</i>	1279	4573,00

TABL.27. PRZECIĘTNE ZATRUDNIENIE ORAZ PRZECIĘTNE MIESIĘCZNE WYNAGRODZENIA BRUTTO W ADMINISTRACJI PUBLICZNEJ WEDŁUG WOJEWÓDZTW W 2010 R. (cd.)
AVERAGE PAID EMPLOYMENT AND AVERAGE MONTHLY GROSS WAGES AND SALARIES IN PUBLIC ADMINISTRATION BY VOIVODSHIPS IN 2010 (cont.)

WYSZCZEGÓLNIENIE SPECIFICATION	Przeciętne zatrudnienie Average paid employment	Przeciętne miesięczne wynagrodzenia brutto w zł Average monthly gross wages and salaries in zł
Śląskie		
Administracja publiczna Public administration	38907	3903,44
w tym: of which:		
Administracja państwowa State administration	13497	4314,01
Administracja samorządu terytorialnego Local self-government administration	25301	3676,32
gminy i miasta na prawach powiatu gminas and cities with powiat status	18686	3784,84
powiaty powiats	5081	3111,09
województwa voivodships	1534	4226,60
Świętokrzyskie		
Administracja publiczna Public administration	13843	3487,23
w tym: of which:		
Administracja państwowa State administration	3718	3978,91
Administracja samorządu terytorialnego Local self-government administration	10097	3297,01
gminy i miasta na prawach powiatu gminas and cities with powiat status	6702	3152,65
powiaty powiats	2483	3252,52
województwa voivodships	912	4478,97

TABL.27. PRZECIĘTNE ZATRUDNIENIE ORAZ PRZECIĘTNE MIESIĘCZNE WYNAGRODZENIA BRUTTO W ADMINISTRACJI PUBLICZNEJ WEDŁUG WOJEWÓDZTW W 2010 R. (cd.)
AVERAGE PAID EMPLOYMENT AND AVERAGE MONTHLY GROSS WAGES AND SALARIES IN PUBLIC ADMINISTRATION BY VOIVODSHIPS IN 2010 (cont.)

WYSZCZEGÓLNIENIE SPECIFICATION	Przeciętne zatrudnienie <i>Average paid employment</i>	Przeciętne miesięczne wynagrodzenia brutto w zł <i>Average monthly gross wages and salaries in zł</i>
Warmińsko-mazurskie		
Administracja publiczna <i>Public administration</i>	17715	3469,69
w tym: <i>of which:</i>		
Administracja państwowa <i>State administration</i>	5551	4086,60
Administracja samorządu terytorialnego <i>Local self-government administration</i>	12119	3176,60
gminy i miasta na prawach powiatu <i>gminas and cities with powiat status</i>	8058	3050,79
powiaty <i>powiats</i>	2822	3238,13
województwa <i>voivodships</i>	1239	3857,09
Wielkopolskie		
Administracja publiczna <i>Public administration</i>	32591	3828,56
w tym: <i>of which:</i>		
Administracja państwowa <i>State administration</i>	11683	4172,54
Administracja samorządu terytorialnego <i>Local self-government administration</i>	20820	3626,73
gminy i miasta na prawach powiatu <i>gminas and cities with powiat status</i>	13922	3609,91
powiaty <i>powiats</i>	5248	3346,99
województwa <i>voivodships</i>	1650	4656,20

TABL.27. PRZECIĘTNE ZATRUDNIENIE ORAZ PRZECIĘTNE MIESIĘCZNE WYNAGRODZENIA BRUTTO W ADMINISTRACJI PUBLICZNEJ WEDŁUG WOJEWÓDZTW W 2010 R. (dok.)
AVERAGE PAID EMPLOYMENT AND AVERAGE MONTHLY GROSS WAGES AND SALARIES IN PUBLIC ADMINISTRATION BY VOIVODSHIPS IN 2010 (cont.)

WYSZCZEGÓLNIENIE SPECIFICATION	Przeciętne zatrudnienie Average paid employment	Przeciętne miesięczne wynagrodzenia brutto w zł Average monthly gross wages and salaries in zł
Zachodniopomorskie		
Administracja publiczna Public administration	21028	3706,20
w tym: of which:		
Administracja państwowa State administration	7463	4128,31
Administracja samorządu terytorialnego Local self-government administration	13526	3466,26
gminy i miasta na prawach powiatu gminas and cities with powiat status	9232	3356,42
powiaty powiats	2963	3264,92
województwa voivodships	1331	4678,84

TABL.28. PRZECIĘTNE ZATRUDNIENIE ORAZ PRZECIĘTNE MIESIĘCZNE WYNAGRODZENIA BRUTTO W DZIAŁALNOŚCI FINANSOWEJ I UBEZPIECZENIOWEJ W 2010 R.
AVERAGE PAID EMPLOYMENT AND AVERAGE MONTHLY GROSS WAGES AND SALARIES IN FINANCIAL AND INSURANCE ACTIVITIES IN 2010

WYSZCZEGÓLNIENIE <i>SPECIFICATION</i>	Przeciętne zatrudnienie <i>Average paid employment</i>		Przeciętne miesięczne wynagrodzenia brutto <i>Average monthly gross wages and salaries</i>	
	w etatach <i>in regular posts</i>	2009=100	w zł <i>in zł</i>	2009=100
O G Ó Ł E M TOTAL	259343	98,9	5672,30	102,5
Finansowa działalność usługowa, z wyłączeniem ubezpieczeń i funduszy emerytalnych <i>Financial service activities, except insurance and pension funding</i>	206881	98,4	5491,74	102,2
Ubezpieczenia, reasekuracja oraz fundusze emerytalne, z wyłączeniem obowiązkowego ubezpieczenia społecznego <i>Insurance, reinsurance and pension funding except compulsory social security</i>	30359	96,5	6567,58	102,3
w tym ubezpieczenia <i>of which insurance</i>	29828	96,7	6467,49	101,9
Ubezpieczenia na życie <i>Life insurances</i>	7265	98,3	7264,63	98,4
Pozostałe ubezpieczenia osobowe oraz ubezpieczenia majątkowe <i>Non-life insurances</i>	22563	96,3	6210,82	103,1
Działalność wspomagająca usługi finansowe oraz ubezpieczenia i fundusze emerytalne <i>Activities auxiliary to financial services and insurance activities</i>	22104	107,8	6132,28	105,4

TABL.29. PRZECIĘTNE ZATRUDNIENIE ORAZ PRZECIĘTNE MIESIĘCZNE WYNAGRODZENIA BRUTTO W DZIAŁALNOŚCI FINANSOWEJ I UBEZPIECZENIOWEJ WEDŁUG WOJEWÓDZTW W 2010 R.
AVERAGE PAID EMPLOYMENT AND AVERAGE MONTHLY GROSS WAGES AND SALARIES IN FINANCIAL AND INSURANCE ACTIVITIES BY VOIVODSHIPS IN 2010

WOJEWÓDZTWA VOIVODSHIPS	Przeciętne zatrudnienie <i>Average paid employment</i>			Przeciętne miesięczne wynagrodzenia brutto w zł <i>Average monthly gross wages and salaries in zł</i>		
	ogółem <i>total</i>	w tym <i>of which</i>		razem <i>total</i>	w tym <i>of which</i>	
		finansowa działalność usługowa ^Δ <i>financial service activities ^Δ</i>	ubezpieczenia, reasekuracja i fundusze emerytalne ^Δ <i>insurance, reinsurance and pension funding^Δ</i>		finansowa działalność usługowa ^Δ <i>financial service activities ^Δ</i>	ubezpieczenia, reasekuracja i fundusze emerytalne ^Δ <i>insurance, reinsurance and pension funding^Δ</i>
P O L S K A P O L A N D	259343	206881	30359	5672,30	5491,74	6567,58
Dolnośląskie	25513	22861	1293	5001,44	4992,69	6706,05
Kujawsko-pomorskie	6896	6083	x	4099,07	4057,45	x
Lubelskie	9139	7702	1076	4214,91	4035,11	6226,41
Lubuskie	2694	2297	x	3884,86	4180,23	x
Łódzkie	10422	8272	1866	4474,01	4354,84	5267,23
Małopolskie	18376	16600	1135	5018,43	4997,65	5626,35
Mazowieckie	115069	85345	16892	6882,24	6675,91	7137,26
Opolskie	2645	2487	x	4050,94	4184,99	x
Podkarpackie	4658	4388	x	4100,19	4223,49	x
Podlaskie	3276	3174	x	4276,37	4297,29	x
Pomorskie	14344	9474	2806	4936,64	5023,50	6079,60
Śląskie	20293	16722	1943	4983,32	5060,19	5655,47
Świętokrzyskie	2616	2506	x	4333,15	4382,51	x
Warmińsko-mazurskie ..	3622	3296	x	4237,57	4157,55	x
Wielkopolskie	14139	11111	2158	4794,89	4408,96	5656,46
Zachodniopomorskie	5641	4563	x	4465,09	4258,19	x

TABL.30. PRZECIĘTNE MIESIĘCZNE WYNAGRODZENIA BRUTTO BEZ WYPŁAT Z ZYSKU W DZIAŁALNOŚCI FINANSOWEJ I UBEZPIECZENIOWEJ WEDŁUG WOJEWÓDZTW W 2010 R.

AVERAGE MONTHLY GROSS WAGES AND SALARIES EXCLUDING PAYMENTS FROM PROFIT IN FINANCIAL AND INSURANCE ACTIVITIES BY VOIVODSHIPS IN 2010

WOJEWÓDZTWA VOIVODSHIPS	Ogółem Total	W tym Of which	
		finansowa działalność usługowa ^Δ financial service activities ^Δ	ubezpieczenia, reasekuracja i fundusze emerytalne ^Δ insurance, reinsurance and pension funding ^Δ
	w zł in zł		
P O L S K A P O L A N D	5667,27	5485,49	6567,58
Dolnośląskie	5001,34	4992,57	6706,05
Kujawsko-pomorskie	4099,07	4057,45	x
Lubelskie	4214,23	4034,30	6226,41
Lubuskie	3884,86	4180,23	x
Łódzkie	4474,01	4354,84	5267,23
Małopolskie	5015,80	4994,73	5626,35
Mazowieckie	6873,00	6663,55	7137,26
Opolskie	4048,18	4182,05	x
Podkarpackie	4100,19	4223,49	x
Podlaskie	4272,89	4293,70	x
Pomorskie	4936,64	5023,50	6079,60
Śląskie	4983,32	5060,19	5655,47
Świętokrzyskie	4301,79	4349,76	x
Warmińsko-mazurskie	4233,77	4153,38	x
Wielkopolskie	4790,59	4403,49	5656,46
Zachodniopomorskie	4463,88	4256,70	x

**TABL.31. PRZEDSIĘBIORSTWA¹ WEDŁUG PRZECIĘTNEGO MIESIĘCZNEGO WYNAGRODZENIA
BRUTTO W WYBRANYCH SEKCJACH I DZIAŁACH W I–IV KWARTALE 2010 R.
ENTERPRISES¹ BY AVERAGE MONTHLY GROSS WAGES AND SALARIES IN SELECTED SECTIONS AND DIVISIONS
IN I–IV QUARTERS OF 2010**

WYSZCZEGÓLNIENIE SPECIFICATION		Ogółem Total	Przedsiębiorstwa (jednostki) według wysokości przeciętnego miesięcznego wynagrodzenia brutto <i>Enterprises & units by average monthly gross wages & salaries</i>								
			do 1317,00 up to	1317,01 - 2000,00	2000,01 - 2500,00	2500,01 - 3000,00	3000,01 - 3500,00	3500,01 - 4000,00	4000,01 - 4500,00	4500,01 - 5000,00	5000,01 i więcej & more
a – liczba jednostek a – units b – udział zatrudnionych w ogółem % b – share of paid employees in total in %											
Przemysł	a	7739	181	1699	1488	1421	1031	696	471	271	481
Industry	b	100,0	0,8	10,7	13,8	16,8	14,0	9,9	7,5	6,3	20,1
z tego: of which :											
Górnictwo i wydobywanie	a	135	–	4	7	16	17	24	15	11	41
Mining and quarrying	b	100,0	–	0,1	0,5	1,2	1,9	2,7	1,8	4,0	87,8
w tym wydobywanie węgla kamiennego i węgla brunatnego (lignitu)	a	19	–	–	3	1	2	1	1	1	10
of which mining of coal and lignite	b	100,0	–	–	0,3	0,2	0,2	0,2	0,2	3,0	96,0
Przetwórstwo przemysłowe	a	7344	181	1695	1478	1381	967	626	406	231	379
Manufacturing	b	100,0	1,0	12,7	16,4	19,7	15,5	11,0	8,0	6,1	9,6
produkcja artykułów spożywczych ...	a	1316	51	476	309	220	93	61	45	27	34
manufacture of food products	b	100,0	1,7	20,8	21,7	20,2	12,8	6,0	6,5	3,1	7,1
produkcja napojów	a	79	–	7	19	17	6	8	2	5	15
manufacture of beverages	b	100,0	–	4,3	9,6	11,6	4,2	12,6	2,2	7,0	48,6
produkcja wyrobów tytoniowych	a	12	–	–	2	2	–	1	1	2	4
manufacture of tobacco products	b	100,0	–	–	5,4	5,1	–	5,0	3,8	16,8	63,8
produkcja wyrobów tekstylnych	a	179	4	62	58	30	18	2	2	3	–
manufacture of textiles	b	100,0	1,2	30,5	33,3	16,1	16,3	0,6	1,1	0,9	–
produkcja odzieży	a	406	51	267	63	15	3	5	–	–	2
manufacture of wearing apparel	b	100,0	7,8	60,2	21,1	6,9	0,5	3,5	–	–	0,1
produkcja skór i wyrobów ze skór wyprawionych	a	101	7	55	22	12	4	1	–	–	–
manufacture of leather and related products	b	100,0	2,6	41,0	32,7	17,4	6,1	0,3	–	–	–
produkcja wyrobów z drewna, korka, słomy i wikliny ^Δ	a	351	15	144	85	57	31	9	7	–	3
manufacture of products of wood, cork, straw and wicker ^Δ	b	100,0	1,9	25,2	23,6	25,9	15,0	1,9	4,5	–	2,0
produkcja papieru i wyrobów z papieru	a	201	2	31	55	33	28	15	16	7	14
manufacture of paper and paper products	b	100,0	0,3	7,9	16,6	15,0	15,1	5,6	15,6	5,3	18,7
poligrafia i reprodukcja zapisanych nośników informacji	a	122	1	15	21	34	20	10	8	2	11
printing and reproduction of recorded media	b	100,0	0,4	6,2	10,8	22,0	15,7	7,1	14,8	1,4	21,7
wytwarzanie i przetwarzanie koksu, produktów rafinacji ropy naftowej .	a	25	–	1	–	3	3	2	2	2	12
manufacture of coke, refined petroleum products	b	100,0	–	0,5	–	3,2	1,5	5,0	4,3	1,4	84,1
produkcja chemikaliów i wyrobów chemicznych	a	211	–	10	26	38	37	16	26	15	43
manufacture of chemicals and chemical products	b	100,0	–	2,0	8,0	11,5	12,5	9,7	24,3	11,6	20,4

¹ Dotyczy podmiotów, w których liczba pracujących przekracza 49 osób.

¹ Concerns entities employing more than 49 persons

TABL.31. PRZEDSIĘBIORSTWA¹ WEDŁUG PRZECIĘTNEGO MIESIĘCZNEGO WYNAGRODZENIA BRUTTO W WYBRANYCH SEKCJACH I DZIAŁACH W I–IV KWARTALE 2010 R. (cd.)
ENTERPRISES¹ BY AVERAGE MONTHLY GROSS WAGES AND SALARIES IN SELECTED SECTIONS AND DIVISIONS IN I–IV QUARTERS OF 2010 (cont.)

WYSZCZEGÓLNIENIE SPECIFICATION	Ogółem Total	Przedsiębiorstwa (jednostki) według wysokości przeciętnego miesięcznego wynagrodzenia brutto Enterprises & units by average monthly gross wages & salaries								
		do 1317,00 up to	1317,01 - 2000,00	2000,01 - 2500,00	2500,01 - 3000,00	3000,01 - 3500,00	3500,01 - 4000,00	4000,01 - 4500,00	4500,01 - 5000,00	5000,01 i więcej & more
Przemysł (cd.) Industry (cont.)										
Przetwórstwo przemysłowe (cd.) Manufacturing (cont.)										
produkcja wyrobów farmaceutycznych ^Δ a	66	–	–	4	4	8	11	8	9	22
manufacture of pharmaceutical products ^Δ b	100,0	–	–	1,3	2,8	5,4	16,4	8,9	12,8	52,6
produkcja wyrobów z gumy i z tworzyw sztucznych a	607	8	101	127	131	95	69	36	15	25
manufacture of rubber and plastic products b	100,0	0,6	9,8	16,3	24,8	14,4	16,2	5,3	7,5	5,1
produkcja wyrobów z pozostałych mineralnych surowców niemetalicznych a	393	1	63	65	67	59	52	34	23	29
manufacture of other non-metallic mineral products b	100,0	0,1	7,4	19,7	13,4	13,6	16,7	10,1	7,6	11,4
produkcja metali a	154	–	10	24	41	34	21	9	11	4
manufacture of basic metals b	100,0	–	2,2	7,5	11,4	15,1	10,1	13,4	35,4	4,9
produkcja metalowych wyrobów gotowych, z wyłączeniem maszyn i urządzeń a	957	7	135	200	228	161	102	57	31	36
manufacture of fabricated metal products, except machinery and equipment b	100,0	0,4	9,2	18,7	23,7	18,6	15,1	5,9	4,1	4,3
produkcja komputerów, wyrobów elektronicznych i optycznych a	153	1	17	30	29	19	20	12	7	18
manufacture of computer, electronic and optical products b	100,0	0,1	8,3	14,5	26,6	17,5	19,7	3,9	3,7	5,7
produkcja urządzeń elektrycznych ... a	261	1	35	49	52	54	25	15	10	20
manufacture of electrical machinery equipment b	100,0	0,1	6,7	14,6	21,2	32,5	5,5	6,3	2,9	10,3
produkcja maszyn i urządzeń, gdzie indziej niesklasyfikowana a	534	2	39	79	109	127	78	44	23	33
manufacture of machinery and equipment not elsewhere classified b	100,0	0,1	3,6	10,3	20,7	25,6	14,7	10,1	7,5	7,4
produkcja pojazdów samochodowych, przyczep i naczep ^Δ a	292	–	35	52	64	51	38	26	12	14
manufacture of motor vehicles, trailers and semi-trailers b	100,0	–	9,1	9,6	14,5	11,7	22,2	9,9	10,1	13,0
produkcja pozostałego sprzętu transportowego a	100	1	17	12	17	20	10	9	7	7
manufacture of other transport equipment b	100,0	0,2	6,6	6,3	24,1	21,7	8,9	17,5	6,5	8,2

¹ Dotyczy podmiotów, w których liczba pracujących przekracza 49 osób.

¹ Concerns entities employing more than 49 persons

**TABL.31. PRZEDSIĘBIORSTWA¹ WEDŁUG PRZECIĘTNEGO MIESIĘCZNEGO WYNAGRODZENIA
BRUTTO W WYBRANYCH SEKCJACH I DZIAŁACH W I–IV KWARTALE 2010 R. (dok.)**
*ENTERPRISES¹ BY AVERAGE MONTHLY GROSS WAGES AND SALARIES IN SELECTED SECTIONS AND DIVISIONS
IN I–IV QUARTERS OF 2010 (cont.)*

WYSZCZEGÓLNIENIE SPECIFICATION	Ogółem Total	Przedsiębiorstwa (jednostki) według wysokości przeciętnego miesięcznego wynagrodzenia brutto <i>Enterprises & units by average monthly gross wages & salaries</i>								
		do 1317,00 up to	1317,01 – 2000,00	2000,01 – 2500,00	2500,01 – 3000,00	3000,01 – 3500,00	3500,01 – 4000,00	4000,01 – 4500,00	4500,01 – 5000,00	5000,01 i więcej & more
a – liczba jednostek <i>a – units</i> b – udział zatrudnionych w ogółem % <i>b – share of paid employees in total in %</i>										
Przemysł (dok.) <i>Industry (cont.)</i>										
Przetwórstwo przemysłowe (dok.) <i>Manufacturing (cont.)</i>										
produkcja mebli a	431	28	129	121	98	34	15	5	1	–
manufacture of furniture b	100,0	3,0	14,6	26,3	36,6	17,1	2,0	0,5	0,0	–
Wytwarzanie i zaopatrywanie w energię elektryczną, gaz, parę wodną i gorącą wodę ^Δ a	260	–	–	3	24	47	46	50	29	61
Electricity, gas steam and air conditioning supply b	100,0	–	–	0,1	1,9	10,6	5,3	9,1	12,1	60,9
Dostawa wody; gospodarowanie ściekami i odpadami; rekultywacja ^Δ .. a	545	4	21	51	131	154	97	56	23	8
Water supply; sewerage, waste management and remediation activities b	100,0	0,7	2,4	6,1	16,9	24,2	23,2	15,1	10,2	1,0
pobór, uzdatnianie i dostarczanie wody a	152	–	–	8	26	54	39	19	5	1
water collection, treatment and supply b	100,0	–	–	2,3	9,8	23,7	31,9	20,1	11,9	0,2
gospodarka odpadami; odzysk surowców ^Δ a	231	3	17	30	69	49	27	19	11	6
waste collection, treatment and disposal activities materials recovery b	100,0	1,5	5,1	10,3	23,3	22,1	18,9	11,8	4,7	2,3
Budownictwo a	1837	22	338	243	308	347	225	135	77	142
Construction b	100,0	0,7	11,1	9,0	12,8	18,8	12,9	10,5	7,6	16,6
Handel; naprawa pojazdów samochodowych^Δ a	3569	43	928	660	526	421	281	175	143	392
Trade; repair of motor vehicles ^Δ b	100,0	0,5	17,3	25,3	20,6	12,2	7,0	4,4	3,5	9,3
Transport i gospodarka magazynowa a	876	5	158	156	174	143	79	58	39	64
Transportation and communication b	100,0	0,1	4,3	7,6	8,8	58,5	5,8	5,3	4,5	5,1
Administrowanie i działalność wspierająca^Δ a	803	32	460	92	60	40	39	18	15	47
Administrative and support service activities b	100,0	3,5	60,4	13,0	11,7	3,7	2,9	1,0	0,6	3,0

¹ Dotyczy podmiotów, w których liczba pracujących przekracza 49 osób.

¹ Concerns entities employing more than 49 persons.

TABL.32. BEZROBOCIE WEDŁUG REGIONÓW I WOJEWÓDZTW
Stan w dniu 31 grudnia 2010 r.
UNEMPLOYMENT BY REGIONS AND VOIVODSHIPS
As of 31 December 2010

REGIONY REGIONS WOJEWÓDZTWA VOIVODSHIPS	Bezrobotni zarejestrowani (w tysiącach) Registered unemployed persons (in thousand)				Stopa bezrobocia w % Unemploy- ment rate in %	Oferty pracy w tys. ^a Job offers in thous. ^a	Liczba bezrobotnych na 1 ofertę pracy pracy Number of unemployed persons per one job offers
	ogółem total	w tym of which					
		kobiety women	zwolnieni z przyczyn dotyczących zakładów pracy terminated for company reasons	nieposia- dający prawa do zasiłku unemployed not entitled to benefit			
P O L S K A P O L A N D	1954,7	1014,8	61,2	1628,1	12,3	23,5	83
Region Centralny	370,0	181,3	16,4	308,5	10,2	3,5	208
Łódzkie	131,6	66,3	5,7	109,3	12,1	1,3	98
Mazowieckie	238,3	115,1	10,8	199,2	9,4	2,2	110
Region Południowy	323,4	173,7	11,3	272,6	10,1	6,1	115
Małopolskie	142,2	75,5	4,8	119,2	10,4	2,0	72
Śląskie	181,2	98,2	6,5	153,4	9,9	4,1	44
Region Wschodni	407,9	204,2	10,6	353,4	14,2	2,3	802
Lubelskie	119,7	59,4	4,0	107,0	13,0	0,7	166
Podkarpackie	142,3	73,4	3,6	121,7	15,8	1,0	148
Podlaskie	63,8	30,2	1,4	56,2	13,2	0,2	298
Świętokrzyskie	82,1	41,2	1,6	68,4	14,7	0,4	190
Region Północno-zachodni	304,4	164,5	10,2	249,1	12,2	4,2	228
Lubuskie	59,2	31,6	1,1	47,9	15,6	0,8	70
Wielkopolskie	135,2	75,7	6,8	112,1	9,2	2,2	61
Zachodniopomorskie	110,0	57,2	2,3	89,1	17,4	1,1	98
Region Południowo-zachodni	199,1	103,5	5,2	163,7	13,0	4,1	95
Dolnośląskie	150,3	77,7	3,6	121,9	13,0	3,1	49
Opolskie	48,8	25,8	1,6	41,8	13,1	1,1	46
Region Północny	350,0	187,6	7,5	280,8	15,7	3,2	422
Kujawsko-pomorskie	139,4	75,7	2,5	113,0	16,6	1,1	129
Pomorskie	104,7	55,8	2,9	83,6	12,2	1,7	63
Warmińsko-mazurskie	105,9	56,1	2,1	84,2	20,0	0,5	230

a Wolne miejsca pracy i miejsca aktywizacji zawodowej zgłoszone do urzędów pracy w końcu kwartału.

a Vacant place of employment and place of occupational activation declaring by the employer to the powiat labour office as of the end quarter:

TABL.33. EMERYTURY I RENTY W IV KWARTALE 2010 R.
RETIREMENT PAY AND PENSIONS IN IV QUARTER OF 2010

WYSZCZEGÓLNIENIE SPECIFICATION	Przeciętna liczba emerytów i rencistów w tys. Average number of retirees and pensioners in thous.	Kwota świadczeń brutto w mln zł Gross allowances in mln zł	Przeciętna miesięczna emerytura i renta brutto w zł Average monthly gross retirement pay and pension in zł
EMERYTURY I RENTY Z POZAROLNICZEGO SYSTEMU UBEZPIECZEŃ SPOŁECZNYCH^{ab} ... RETIREMENT PAY AND PENSION FROM NON-AGRICULTURAL SOCIAL SECURITY SYSTEM^{ab}	7835,7	39177,1	1666,61
Emerytury razem ^b Total retirement pay ^b	5248,0	28010,7	1779,13
w tym wypłacone przez ZUS of which paid of SII	4987,6	25757,7	1721,46
pracowników kolejowych railway employees	143,6	697,8	1620,08
górników miners	202,6	2045,4	3365,17
nauczycieli teachers	305,8	1711,1	1865,40
osób prowadzących na własny rachunek działalność gospodarczą self-employed persons	86,5	363,1	1399,98
Renty z tytułu niezdolności do pracy razem ^b Pensions resulting from inability to work ^b	1246,2	4911,1	1313,58
w tym wypłacone przez ZUS of which paid of SII	1209,5	4623,4	1274,15
z tytułu wypadków przy pracy i chorób zawodowych ^c of which entitled due to occupational accidents and occupational diseases ^c	212,4	1523,6	2391,50
pracowników kolejowych railway employees	21,5	83,1	1 289,32
górników miners	35,7	349,8	3266,51
nauczycieli teachers	35,8	251,8	2341,57
osób prowadzących na własny rachunek działalność gospodarczą self-employed persons	71,6	205,2	955,91
inwalidów wojennych, wojskowych, osób represjonowanych i kombatanów war and military invalids, repression victims, as well as combatants	52,3	412,0	2624,85

a Bez osób pobierających obok świadczenia emeryturę lub rentę rolniczą oraz bez wypłat emerytur i rent realizowanych na mocy umów międzynarodowych, łącznie z kwotą okresowej emerytury kapitałowej ze środków zgromadzonych w OFE b łącznie z wypłacanymi przez Ministerstwo Obrony Narodowej, Ministerstwo Spraw Wewnętrznych i Administracji oraz Ministerstwo Sprawiedliwości. c łącznie z rentami wypadkowymi finansowanymi z FUS, a wypłacanymi przez MON, MSWiA oraz MS w zbiegu z emeryturami finansowanymi z budżetu MON, MSWiA oraz MS.

a Excluding persons receiving both benefits and pensions or agricultural pensions and excluding retirement and other pensions paid according to the international law, including the annuity retirement pay from the means gathered in the Open Pension Fund b Including allowances paid by the Ministry of National Defence, the Ministry of the Interior and Administration as well as the Ministry of Justice. c Including accident pensions which are financed from the Social Insurance Fund and paid by the Ministry of National Defence, the Ministry of the Interior and Administration and the Ministry of Justice with retirements financed from budgets of these entities.

TABL.33. EMERYTURY I RENTY W IV KWARTALE 2010 R. (dok.)
RETIREMENT PAY AND PENSIONS IN IV QUARTER OF 2010 (cont.)

WYSZCZEGÓLNIENIE SPECIFICATION	Przeciętna liczba emerytów i rencistów w tys. <i>Average number of retirees and pensioners in thous.</i>	Kwota świadczeń brutto w mln zł <i>Gross allowances in mln zł</i>	Przeciętna miesięczna emerytura i renta brutto w zł <i>Average monthly gross retirement pay and pension in zł</i>
Renty rodzinne razem ^b <i>Total family pensions^b</i>	1341,4	6255,4	1554,45
w tym wypłacone przez ZUS <i>of which paid of SII</i>	1260,0	5676,9	1501,81
z tytułu wypadków przy pracy i chorób zawodowych <i>of which entitled due to occupational accidents and occupational diseases^c</i>	27,9	162,9	1944,68
pracowników kolejowych <i>railroad employees</i>	75,2	319,1	1414,56
górników <i>mining employees</i>	86,4	671,5	2589,70
osób prowadzących na własny rachunek działalność gospodarczą <i>self-employed persons</i>	38,1	126,8	1106,07
inwalidów wojennych, wojskowych, osób represjonowanych i kombatanatów <i>war and military invalids as well as combatants</i>	30,6	146,3	1598,22
EMERYTURY I RENTY ROLNIKÓW INDYWIDUALNYCH^d	1355,4	3912,4	962,20
RETIREMENT PAY AND PENSION FARMERS^d			
w tym: <i>of which:</i>			
Emerytury <i>Retirement pay</i>	1081,1	3254,0	1003,32
Renty z tytułu niezdolności do pracy <i>Pensions resulting from an inability to work</i>	231,6	525,2	755,88
Renty rodzinne <i>Family pensions</i>	42,4	132,8	1044,28

^b Łącznie z wypłacanymi przez Ministerstwo Obrony Narodowej, Ministerstwo Spraw Wewnętrznych i Administracji oraz Ministerstwo Sprawiedliwości. ^d Informacje dotyczą świadczeń wypłacanych przez KRUS ze środków Funduszu Emerytalno-Rentowego i budżetu państwa (w ramach odrębnego rozdziału wydatków budżetu państwa), a także ze środków FUS oraz budżetu państwa (renty kombatanckie i socjalne), w przypadku gdy rolnicy posiadają uprawnienia do łącznego pobierania świadczeń z tych środków.

^b Including allowances paid by the Ministry of National Defence, the Ministry of the Interior and Administration as well as the Ministry of Justice. ^d Information regarding benefits paid by the Agricultural Social Insurance Fund from the source of the Pension Fund and by the state budget (within the scope of separate division of the state budget expenditure) as well as from the source of the Social Insurance Fund and the state budget (combatant and social pensions), in case of farmers who are entitled to receive benefits from those sources simultaneously.

TABL.34. EMERYTURY I RENTY W I–IV KWARTALE 2010 R.
RETIREMENT PAY AND PENSIONS IN I–IV QUARTERS OF 2010

WYSZCZEGÓLNIENIE SPECIFICATION	Przeciętna liczba emerytów i rencistów w tys. <i>Average number of retirees and pensioners in thous.</i>	Kwota świadczeń brutto w mln zł <i>Gross allowances in mln zł</i>	Przeciętna miesięczna emerytura i renta brutto w zł <i>Average monthly gross retirement pay and pension in zł</i>
EMERYTURY I RENTY Z POZAROLNICZEGO SYSTEMU UBEZPIECZEŃ SPOŁECZNYCH^{ab} ... RETIREMENT PAY AND PENSION FROM NON-AGRICULTURAL SOCIAL SECURITY SYSTEM^{ab}	7868,8	155131,1	1642,90
Emerytury razem ^b <i>Total retirement pay^b</i>	5255,6	110695,6	1755,19
w tym wypłacone przez ZUS <i>of which paid of SII</i>	4996,2	101824,1	1698,35
pracowników kolejowych <i>railway employees</i>	146,7	2847,4	1617,54
górników <i>miners</i>	201,9	8084,1	3336,40
nauczycieli <i>teachers</i>	311,2	6930,7	1856,02
osób prowadzących na własny rachunek działalność gospodarczą <i>self-employed persons</i>	87,0	1445,0	1383,81
Renty z tytułu niezdolności do pracy razem ^b <i>Pensions resulting from inability to work^b</i>	1265,1	19730,8	1299,68
w tym wypłacone przez ZUS <i>of which paid of SII</i>	1228,3	18591,8	1261,35
z tytułu wypadków przy pracy i chorób zawodowych ^c <i>of which entitled due to occupational accidents and occupational diseases^c</i>	214,7	6100,3	2367,72
pracowników kolejowych <i>railway employees</i>	22,1	337,7	1274,66
górników <i>miners</i>	36,3	1408,6	3236,43
nauczycieli <i>teachers</i>	36,1	998,4	2302,20
osób prowadzących na własny rachunek działalność gospodarczą <i>self-employed persons</i>	72,8	826,8	946,46
inwalidów wojennych, wojskowych, osób represjonowanych i kombatanów <i>war and military invalids, repression victims, as well as combatants</i>	53,6	1677,2	2607,48

a Bez osób pobierających obok świadczenia emeryturę lub rentę rolniczą oraz bez wypłat emerytur i rent realizowanych na mocy umów międzynarodowych, łącznie z kwotą okresowej emerytury kapitałowej ze środków zgromadzonych w OFE b łącznie z wypłacanymi przez Ministerstwo Obrony Narodowej, Ministerstwo Spraw Wewnętrznych i Administracji oraz Ministerstwo Sprawiedliwości. c łącznie z rentami wypadkowymi finansowanymi z FUS, a wypłacanymi przez MON, MSWiA oraz MS w zbiegu z emeryturami finansowanymi z budżetu MON, MSWiA oraz MS.

a Excluding persons receiving both benefits and pensions or agricultural pensions and excluding retirement and other pensions paid according to the international law, including the annuity retirement pay from the means gathered in the Open Pension Fund b Including allowances paid by the Ministry of National Defence, the Ministry of the Interior and Administration as well as the Ministry of Justice. c Including accident pensions which are financed from the Social Insurance Fund and paid by the Ministry of National Defence, the Ministry of the Interior and Administration and the Ministry of Justice with retirements financed from budgets of these entities.

TABL.34. EMERYTURY I RENTY W I-IV KWARTALE 2010 R. (dok.)
RETIREMENT PAY AND PENSIONS IN I-IV QUARTERS OF 2010 (cont.)

WYSZCZEGÓLNIENIE SPECIFICATION	Przeciętna liczba emerytów i rencistów w tys. <i>Average number of retirees and pensioners in thous.</i>	Kwota świadczeń brutto w mln zł <i>Gross allowances in mln zł</i>	Przeciętna miesięczna emerytura i renta brutto w zł <i>Average monthly gross retirement pay and pension in zł</i>
Renty rodzinne razem ^b <i>Total family pensions^b</i>	1348,0	24704,7	1527,22
w tym wypłacone przez ZUS <i>of which paid of SII</i>	1266,9	22424,9	1475,11
z tytułu wypadków przy pracy i chorób zawodowych <i>of which entitled due to occupational accidents and occupational diseases^c</i>	28,4	649,5	1908,19
pracowników kolejowych <i>railroad employees</i>	76,0	1274,0	1396,54
górników <i>mining employees</i>	86,3	2653,6	2561,47
osób prowadzących na własny rachunek działalność gospodarczą <i>self-employed persons</i>	38,9	501,3	1073,71
inwalidów wojennych, wojskowych, osób represjonowanych i kombatanów <i>war and military invalids as well as combatants</i>	30,9	588,8	1584,49
EMERYTURY I RENTY ROLNIKÓW INDYWIDUALNYCH^d	1374,7	15748,3	954,68
RETIREMENT PAY AND PENSION FARMERS^d			
w tym: <i>of which:</i>			
Emerytury <i>Retirement pay</i>	1096,3	13105,6	996,18
Renty z tytułu niezdolności do pracy <i>Pensions resulting from an inability to work</i>	234,8	2116,5	751,21
Renty rodzinne <i>Family pensions</i>	43,2	524,5	1010,96

b Łącznie z wypłacanymi przez Ministerstwo Obrony Narodowej, Ministerstwo Spraw Wewnętrznych i Administracji oraz *b* Łącznie z wypłacanymi przez Ministerstwo Obrony Narodowej, Ministerstwo Spraw Wewnętrznych i Administracji oraz Ministerstwo Sprawiedliwości. *d* Informacje dotyczą świadczeń wypłacanych przez KRUS ze środków Funduszu Emerytalno-Rentowego i budżetu państwa (w ramach odrębnego rozdziału wydatków budżetu państwa), a także ze środków FUS oraz budżetu państwa (renty kombatanckie i socjalne), w przypadku gdy rolnicy posiadają uprawnienia do łącznego pobierania świadczeń z tych środków.

b Including allowances paid by the Ministry of National Defence, the Ministry of the Interior and Administration as well as the Ministry of Justice. *d* Information regarding benefits paid by the Agricultural Social Insurance Fund from the source of the Pension Fund and by the state budget (within the scope of separate division of the state budget expenditure) as well as from the source of the Social Insurance Fund and the state budget (combatant and social pensions), in case of farmers who are entitled to receive benefits from those sources simultaneously.

TABL.35. PRZECIĘTNA LICZBA EMERYTÓW I RENCISTÓW ORAZ PRZECIĘTNA MIESIĘCZNA EMERYTURA I RENTA BRUTTO WEDŁUG REGIONÓW I WOJEWÓDZTW W IV KWARTALE 2010 R.^a
AVERAGE NUMBER OF RETIREES AND PENSIONERS AND AVERAGE MONTHLY GROSS RETIREMENT PAY AND PENSION BY REGIONS AND VOIVODSHIPS IN IV QUARTER OF 2010^a

REGIONY REGIONS WOJEWÓDZTWA VOIVODSHIPS	Przeciętna liczba emerytów i rencistów <i>Average number of retirees and pensioners</i>		Przeciętna miesięczna emerytura i renta brutto <i>Average monthly gross retirement pay and pension</i>	
	ogółem <i>total</i>	w tym emeryci <i>of which retired persons</i>	ogółem <i>total</i>	w tym emeryci <i>of which retired persons</i>
	w tys. osób <i>in thous. persons</i>		w zł <i>in zł</i>	
Region Centralny	1496,4	1081,5	1605,51	1719,21
Łódzkie	533,9	382,1	1503,79	1604,94
Mazowieckie	962,5	699,4	1661,93	1781,64
Region Południowy	1779,2	1175,2	1845,41	1939,74
Małopolskie	644,9	423,2	1565,11	1663,61
Śląskie	1134,3	752,0	2004,76	2095,16
Region Wschodni	1151,1	751,5	1414,57	1529,52
Lubelskie	359,4	225,2	1423,26	1550,13
Podkarpackie	379,5	242,8	1369,24	1491,96
Podlaskie	177,5	127,1	1461,65	1545,18
Świętokrzyskie	234,7	156,4	1438,95	1545,44
Region Północno-zachodni	1184,3	751,4	1530,52	1657,12
Lubuskie	205,1	131,0	1465,75	1575,55
Wielkopolskie	638,1	391,4	1535,76	1677,38
Zachodniopomorskie	341,2	229,0	1559,65	1669,13
Region Południowo-zachodni	803,7	556,6	1623,56	1699,60
Dolnośląskie	620,1	425,0	1634,66	1710,40
Opolskie	183,6	131,6	1586,05	1664,69
Region Północny	1042,3	671,4	1523,21	1647,98
Kujawsko-pomorskie	382,3	243,7	1483,46	1621,54
Pomorskie	411,4	271,4	1604,18	1710,20
Warmińsko-mazurskie	248,5	156,4	1450,32	1581,21

^a Bez emerytur i rent wypłacanych przez Ministerstwo Obrony Narodowej, Ministerstwo Spraw Wewnętrznych i Administracji, Ministerstwo Sprawiedliwości oraz Kasę Rolniczego Ubezpieczenia Społecznego, bez emerytur pomostowych i nauczycielskich świadczeń kompensacyjnych, łącznie z kwotą okresowej emerytury kapitałowej ze środków zgromadzonych w OFE.
^a Excluding retirement pays and pensions paid by the Ministry of National Defence, the Ministry of Interior and Administration, the Ministry of Justice as well as the Agricultural Social Insurance Fund, also excluding the bridge benefits and teachers' compensation allowances, together with the annuity retirement pay from the means gathered in the Open Pension Fund

TABL.36. PRZECIĘTNA LICZBA EMERYTÓW I RENCISTÓW ORAZ PRZECIĘTNA MIESIĘCZNA EMERYTURA I RENTA BRUTTO WEDŁUG REGIONÓW I WOJEWÓDZTW W I–IV KWARTALE 2010 R.^a
AVERAGE NUMBER OF RETIREES AND PENSIONERS AND AVERAGE MONTHLY GROSS RETIREMENT PAY AND PENSION BY REGIONS AND VOIVODSHIPS IN I–IV QUARTERS OF 2010^a

REGIONY REGIONS WOJEWÓDZTWA VOIVODSHIPS	Przeciętna liczba emerytów i rencistów <i>Average number of retirees and pensioners</i>		Przeciętna miesięczna emerytura i renta brutto <i>Average monthly gross retirement pay and pension</i>	
	ogółem <i>total</i>	w tym emeryci <i>of which retired persons</i>	ogółem <i>total</i>	w tym emeryci <i>of which retired persons</i>
	w tys. osób <i>in thous. persons</i>		w zł <i>in zł</i>	
Region Centralny	1504,8	1085,4	1581,68	1694,51
Łódzkie	537,8	384,1	1481,17	1581,99
Mazowieckie	966,9	701,3	1637,58	1756,14
Region Południowy	1786,8	1176,3	1820,36	1915,58
Małopolskie	648,1	423,1	1543,10	1643,24
Śląskie	1138,7	753,1	1978,16	2068,60
Region Wschodni	1155,1	751,9	1395,09	1508,98
Lubelskie	360,3	225,0	1404,45	1529,95
Podkarpackie	380,8	242,9	1351,01	1472,22
Podlaskie	178,3	127,4	1441,83	1525,45
Świętokrzyskie	235,8	156,6	1416,62	1522,47
Region Północno-zachodni	1189,5	751,8	1509,21	1636,47
Lubuskie	205,9	130,7	1447,41	1562,17
Wielkopolskie	640,6	391,6	1514,25	1655,39
Zachodniopomorskie	343,0	229,4	1536,89	1646,50
Region Południowo-zachodni	808,6	558,6	1599,88	1675,76
Dolnośląskie	623,7	426,2	1611,66	1687,76
Opolskie	184,9	132,5	1560,14	1637,13
Region Północny	1046,5	672,3	1500,56	1624,23
Kujawsko-pomorskie	383,8	244,2	1461,65	1597,22
Pomorskie	413,2	271,3	1580,15	1686,89
Warmińsko-mazurskie	249,6	156,7	1428,63	1557,82

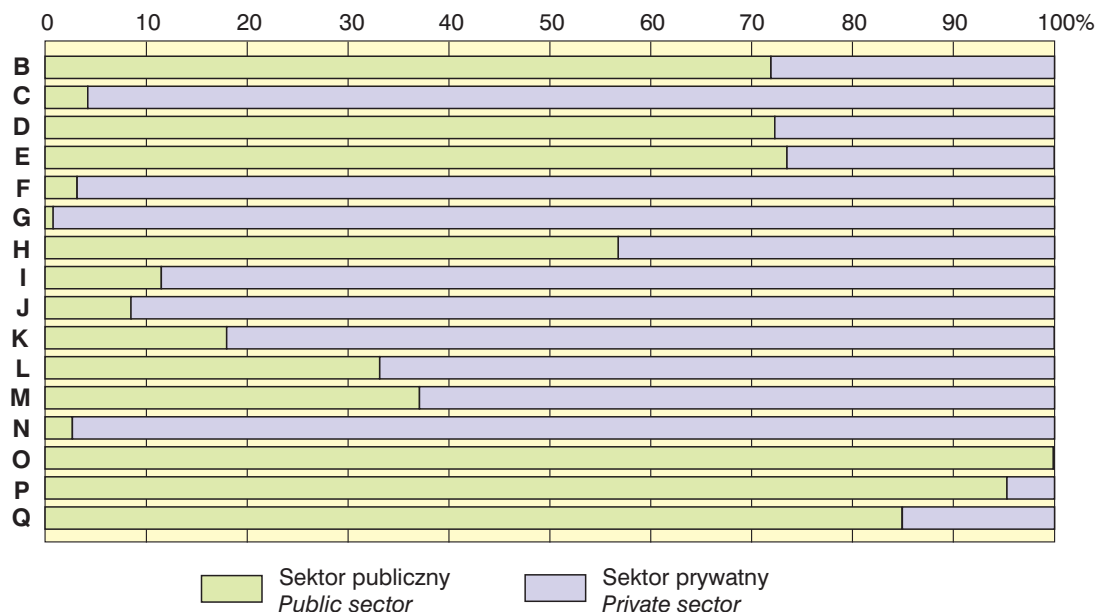
^a Bez emerytur i rent wypłacanych przez Ministerstwo Obrony Narodowej, Ministerstwo Spraw Wewnętrznych i Administracji, Ministerstwo Sprawiedliwości oraz Kasę Rolniczego Ubezpieczenia Społecznego, bez emerytur pomostowych i nauczycielskich świadczeń kompensacyjnych, łącznie z kwotą okresowej emerytury kapitałowej ze środków zgromadzonych w OFE.
^a Excluding retirement pays and pensions paid by the Ministry of National Defence, the Ministry of Interior and Administration, the Ministry of Justice as well as the Agricultural Social Insurance Fund, also excluding the bridge benefits and teachers' compensation allowances, together with the annuity retirement pay from the means gathered in the Open Pension Fund

TABL.37. ZEZWOLENIA NA PRACĘ WYDANE CUDZOZIEMCOM WEDŁUG OBYWATELSTWA, WYBRANYCH GRUP PRACOWNICZYCH I OKRESU WAŻNOŚCI W 2010 R.
WORK PERMITS GRANTED TO FOREIGNERS BY CITIZENSHIP, SELECTED OCCUPATIONAL GROUPS, AND THE PERIOD OF VALIDITY IN 2010

OBYWATELSTWO CITIZENSHIP	Ogółem wydane zezwoleń na pracę <i>Total granted work permits</i>	z ogółem <i>of total</i>							
		wg wybranych grup pracowniczych <i>by selected occupational groups</i>				wg okresu ważności <i>by the period of validity</i>			
		kadra kierownicza, doradcy, eksperci <i>legislators, senior officials and managers</i>		robotni- cy wy- kwalifi- kowan- i <i>skilled manual workers</i>	pracow- nicy przy pracach prostych <i>elemen- tary occupa- tions</i>	do 3 miesiące <i>for 3 months</i>	od 3 miesiące do 1 roku <i>from 3 months to 1 year</i>	od 1 roku do 2 lat <i>from 1 year to 2 years</i>	powyżej 2 lat <i>over 2 years</i>
		razem <i>total</i>	w tym: funkcje w zarządach osób prawnych <i>of which functions in the boards of legal persons</i>						
OGÓŁEM TOTAL	37121	3916	919	11144	5020	379	26504	8571	1667
w tym: <i>of which</i>									
Armenia	452	70	30	92	32	3	233	184	32
Bangladesz.....	676	22	2	283	220	2	604	66	4
Białoruś	1958	135	33	997	130	4	1200	703	51
Bośnia i Hercegowina.....	59	1	0	12	0	2	43	2	12
Brazylia	80	15	2	4	2	2	51	18	9
Chiny (bez Tajwanu)	6317	1142	186	2083	259	75	5180	894	168
Egipt	291	13	5	175	4	2	240	34	15
Filipiny	349	12	0	86	59	3	288	37	21
Gruzja	95	13	1	24	6	3	62	25	5
Indie.....	1196	248	37	331	78	25	850	211	110
Indonezja	72	8	0	7	7	0	47	20	5
Izrael.....	87	48	31	3	0	1	30	46	10
Japonia.....	390	206	57	4	1	0	212	96	82
Kanada.....	66	22	9	0	0	2	34	25	5
Koreańska Republika Ludowa	518	37	4	107	78	12	291	206	9
Kosowo.....	294	1	0	262	0	1	137	156	0
Macedonia	136	7	2	99	0	0	31	105	0
Maroko	91	1	1	26	22	1	69	11	10
Mołdowa.....	682	11	0	209	103	2	480	136	64
Mongolia	140	19	12	25	5	1	86	46	7
Nepal	2158	9	3	422	360	13	2023	117	5
Nigeria	115	3	0	4	2	12	76	22	5
Pakistan	119	24	9	39	2	2	91	22	4
Republika Korei.....	635	307	89	49	29	1	269	267	98
Rosja.....	505	124	38	65	25	4	323	142	36
Serbia.....	203	23	0	104	1	2	153	44	4
Sri Lanka	80	4	2	29	25	0	67	9	4
Stany Zjednoczone Ameryki ...	444	170	46	15	0	6	324	86	28
Syria.....	102	12	6	31	3	0	76	22	4
Tajlandia.....	323	6	0	66	14	3	234	71	15
Tunezja	155	11	1	69	6	1	114	35	5
Turcja.....	1521	140	50	716	43	17	966	438	100
Ukraina	13150	418	125	3584	3424	69	9429	3039	613
Uzbekistan	434	4	1	275	25	0	327	76	31
Wietnam	2252	430	99	646	38	90	1204	922	36

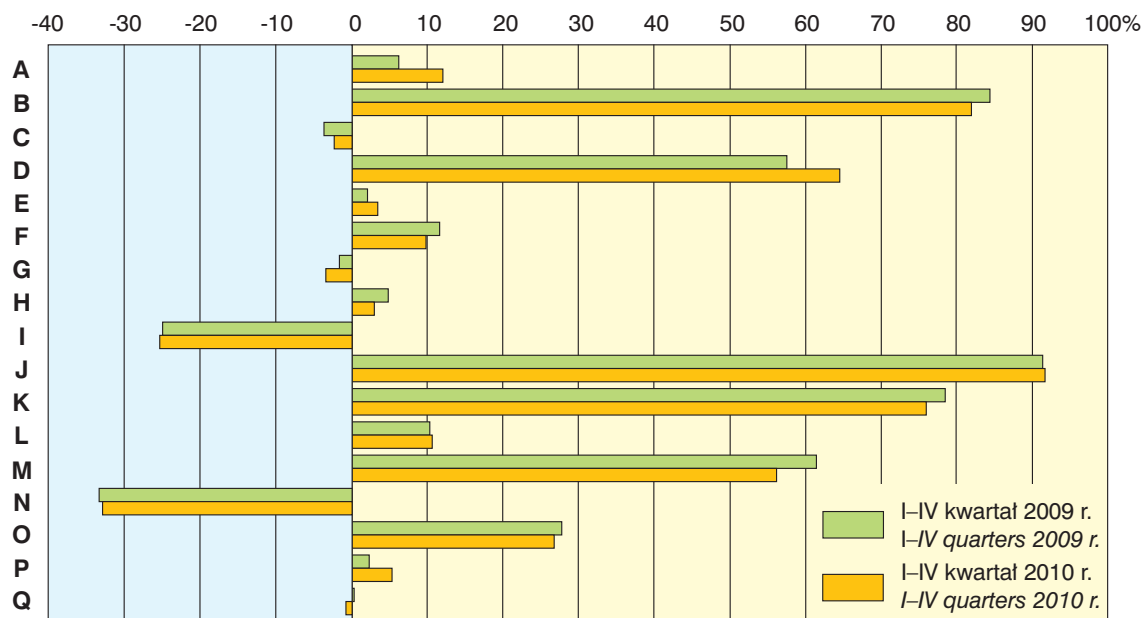
STRUKTURA PRACUJĄCYCH WEDŁUG SEKTORÓW W NIEKTÓRYCH SEKCJACH GOSPODARKI NARODOWEJ W GRUDNIU 2010 R.

STRUCTURE OF EMPLOYED PERSONS BY SECTORS IN SOME SECTIONS OF NATIONAL ECONOMY IN DECEMBER 2010



ODCHYLENIA WZGLĘDNE PRZECIĘTNYCH MIESIĘCZNYCH WYNAGRODZEŃ BRUTTO OD PRZECIĘTNEGO WYNAGRODZENIA W GOSPODARCE NARODOWEJ WEDŁUG SEKCJI W I-IV KWARTALE

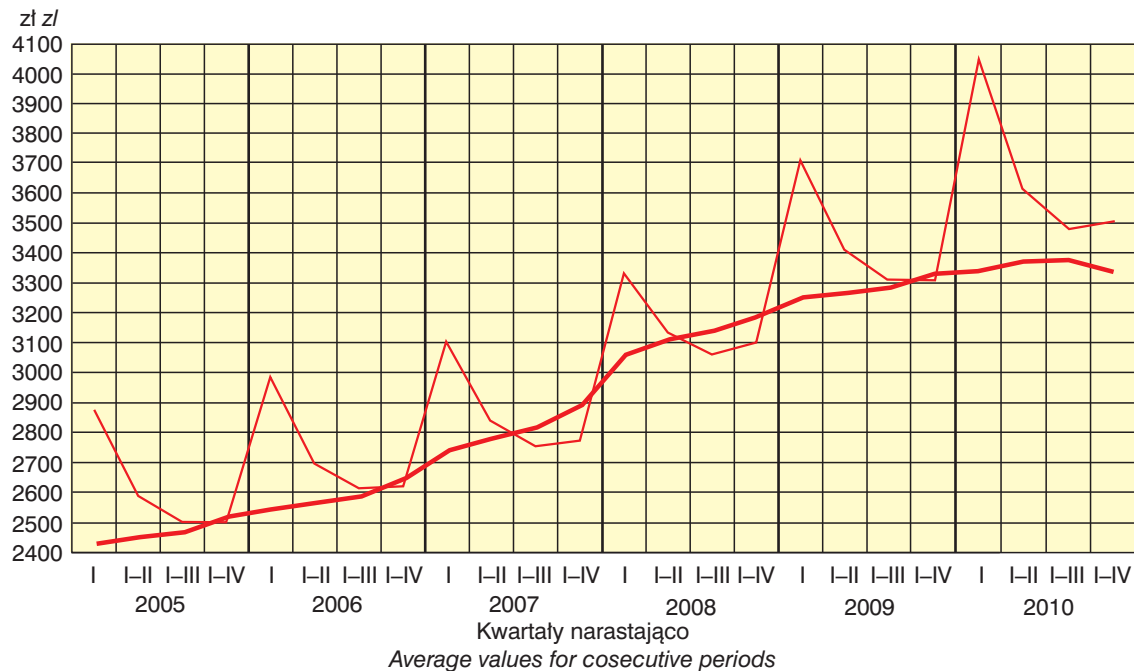
RELATIVE DEVIATIONS OF AVERAGE MONTHLY GROSS WAGES AND SALARIES FROM THE AVERAGE WAGES AND SALARIES IN NATIONAL ECONOMY BY SECTIONS IN I-IV QUARTERS



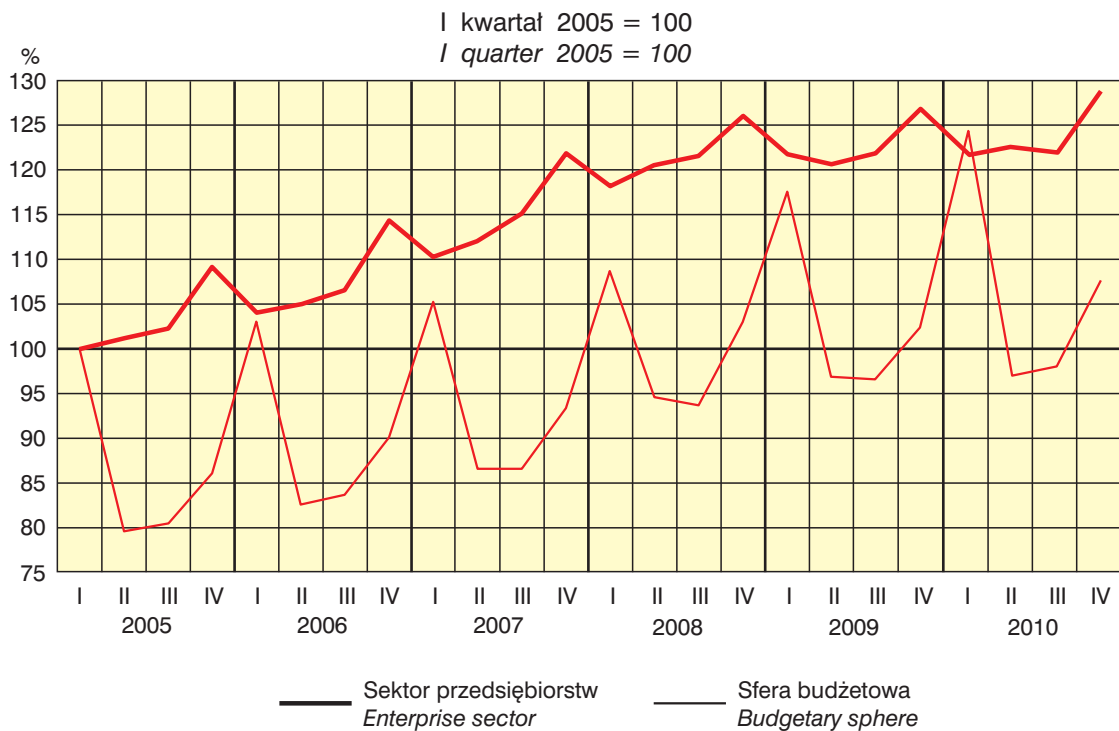
Patrz – „Uwagi metodyczne” pkt. 16, str. 10.

See – “Methodological notes” item 16, page 14.

PRZECIĘTNE MIESIĘCZNE WYNAGRODZENIA BRUTTO W SEKTORZE PRZEDSIĘBIORSTW I W SFERZE BUDŻETOWEJ
AVERAGE MONTHLY GROSS WAGES AND SALARIES IN ENTERPRISE SECTOR AND IN BUDGETARY SPHERE

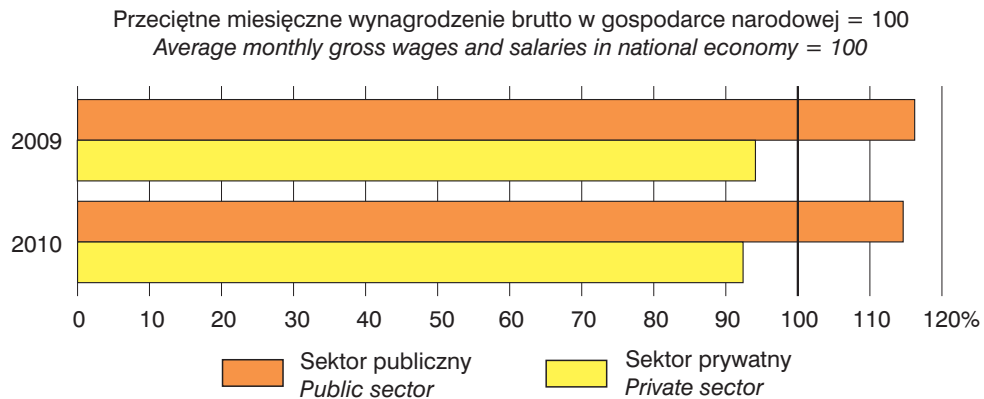


WSKAŹNIKI PRZECIĘTNYCH WYNAGRODZEŃ REALNYCH BRUTTO W SEKTORZE PRZEDSIĘBIORSTW I W JEDNOSTKACH SFERY BUDŻETOWEJ
INDICES OF GROSS REAL WAGES AND SALARIES IN ENTERPRISE SECTOR AND IN BUDGETARY SPHERE UNITS



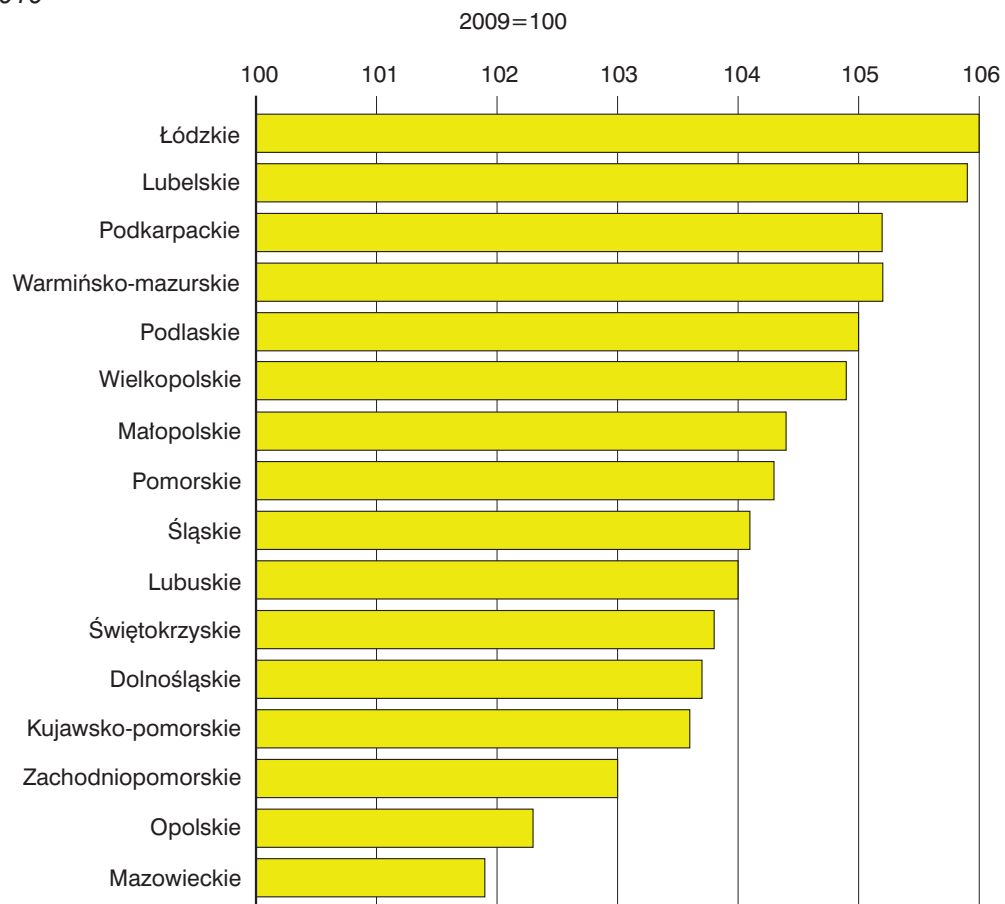
RELACJE PRZECIĘTNEGO MIESIĘCZNEGO WYNAGRODZENIA BRUTTO W SEKTORACH WŁASNOŚCI DO PRZECIĘTNEGO WYNAGRODZENIA W GOSPODARCE NARODOWEJ W I-IV KWARTALE

RELATION OF AVERAGE MONTHLY GROSS WAGES AND SALARIES IN OWNERSHIP SECTORS TO THE AVERAGE WAGES AND SALARIES IN THE NATIONAL ECONOMY IN I-IV QUARTERS



DYNAMIKA PRZECIĘTNYCH MIESIĘCZNYCH WYNAGRODZEŃ BRUTTO W I-IV KWARTALE 2010 R.

INDICES OF AVERAGE MONTHLY GROSS WAGES AND SALARIES IN I-IV QUARTERS OF 2010



OBJAŚNIENIA ZNAKÓW UMOWNYCH *SYMBOLS*

Kreska (–)	- zjawisko nie wystąpiło. <i>magnitude zero.</i>
Zero (0)	- zjawisko istniało w wielkości mniejszej od 0,5. <i>magnitude not zero, but less than 0.5 of a unit.</i>
Kropka (.)	- zupełny brak informacji albo brak informacji wiarygodnych. <i>data not available or not reliable.</i>
Znak (x)	- wypełnienie pozycji jest niemożliwe lub niecelowe. <i>not applicable.</i>
Znak Δ	- oznacza, że nazwy zostały skrócone w stosunku do obowiązującej klasyfikacji. <i>categories of applied classification are presented in abbreviated form.</i>
„W tym” "Of which"	- oznacza, że nie podaje się wszystkich składników sumy. <i>indicates that not all elements of the sum are given.</i>

SKRÓTY *ABBREVIATIONS*

tys.	=	tysiąc
thous.	=	thousand
mln	=	milion
	=	million
zł	=	złoty
zl	=	zloty
kw.	=	kwartał
q.	=	quarter
I półr.	=	I półrocze
		<i>1st half</i>

Przy publikowaniu danych GUS - prosimy o podanie źródła.
When publishing the CSO data - please indicate the source.